



## **Redovisning och analys av statistik för vissa målområden**

### **Ärende**

Denna redovisning ger information om social – och omsorgsnämndens verksamheter utifrån de målområden som nämnden har fastställt i internbudgeten. Informationen är sorterad utifrån målområdena *medborgare* och *ekonomi* och presenteras utifrån nämndmål och nämndindikatorer.

Uppföljningen visar bland annat att:

- *Förhandsbedömningstiderna vid orosanmälningar för barn ökar.. Antalet inkomna anmälningar och övriga aktualiseringar ökar. Antalet utredningar ökar, utredningstiderna är relativt konstanta.*
- *Vi ser en fortsatt positiv utveckling av heldygnsplacerade barn och unga inom HVB.*
- *Antalet biståndsbeslutade öppenvårdsinsatser för barn och unga är relativt konstant. Biståndsbeslutade öppenvårdsinsatser för vuxna är relativt konstant. När det gäller öppenvård till vuxna i form av boendestöd finns en väntetid på verkställighet.*
- *Vi har fortsatt väntetid på verkställigheter inom LSS men en viss minskning av personer som väntar på verkställighet för särskilt boende. Förändringar inom myndighetsutövning ses som en viktig del för att lösa detta.*

Handlingen ska ses som ett komplement till andra redovisningar

---

## Målområde medborgare

Koppling till nämndmålen	
Nämndens mål	Beskrivande statistik
- Myndighetsutövning inom rimlig tid	<p>A. Utredningstid begäran om LSS-insatser</p> <p>B. Utredningstid anmälan/ansökan enligt socialtjänstlagen (SoL), barn 0-20 år</p> <p>C. Utredningstid anmälan enligt lag om vård av missbrukare (LVM)/ ansökan enligt SoL, vuxna 21 och äldre</p> <p>D. Tid för förhandsbedömningar vid anmälan om oro för barn</p>

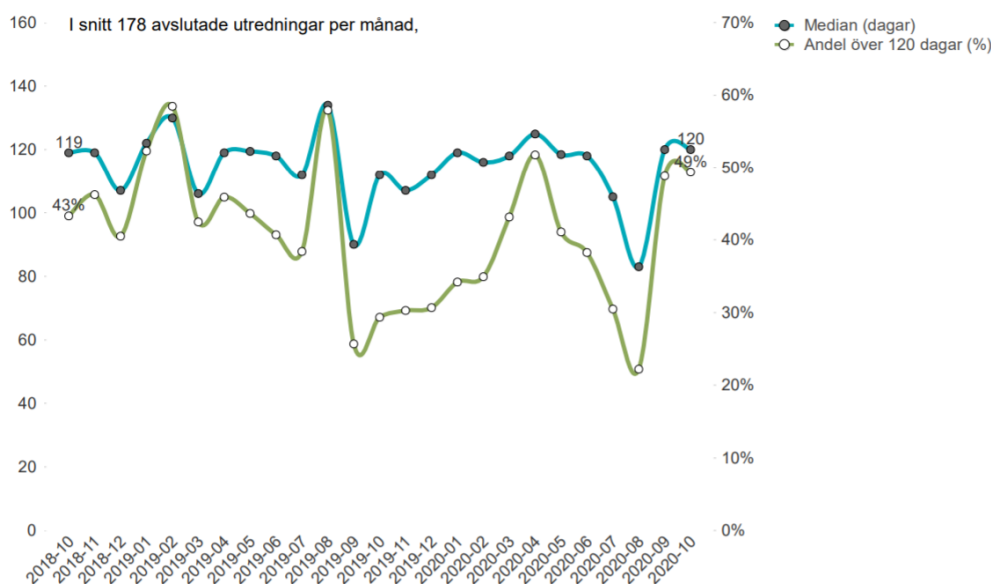
**A. Utredningstid begäran om LSS-insatser** *(avser tid från att personen ansöker om insats och utredning inleds, tills att utredningen avslutas och beslut om att avslå eller bevilja insats fattas) Lagkravet är att handläggning ska ske skyndsamt. Utredningstiderna avser samtliga 9 insatser som kan begäras enligt LSS-lagen.*

Utredningstiderna inom LSS har kortats ned något. Andelen utredningar som pågår längre än 120 dagar har minskat men är fortsatt en stor andel. Närmare hälften av de pågående utredningarna har varit öppna mer än 120 dagar. Fd. LSS gruppen inom ÄOF har inlett färre utredningar i år jämfört med föregående år. I år har 313 utredningar inletts perioden januari till oktober och 2019 var det 560 inledda utredningar.

Ett observandum är att det nu är svårare för den enskilde att få fram nödvändiga intyg från regionen, med anledning av Covid 19.

**B. Utredningstid anmälan/ansökan enligt socialtjänstlagen (SOL), barn 0-20 år** *(avser tid från att personen ansöker om insats, eller anmälan om oro för barn är förhandsbedömd och en utredning inleds tills utredningen avslutas). Lagkravet är att utredningstiden är som längst 120 dagar om det inte finns särskilda skäl.*

Antal dagar tills utredning avslutas (median), samt andel över 120 dagar.



**Kommentar:** Diagrammet visar utredningar av sociala skäl inom enheten barn och unga,. Diagrammets blå linje visar mediantiden för de utredningar som slutförs. Den gröna linjen visar i procent antalet avslutade utredningar som överstiger 120 dagar.

**Analys:** Utredningstiderna för barn och unga är fortsatt förhållandevis långa. Mediantiden visar en svag ökning och antalet som överstiger 120 dagar har ökat senaste tiden. Att utredningstiderna nu blir längre kopplas till viss del till att den rådande pandemin försvårar att få in nödvändiga uppgifter från både de familjer utredningen rör och andra uppgiftslämnare. Det kopplas också till att betydligt fler utredningar pågår. Januari till och med oktober 2020 i genomsnitt 500 pågående utredningar per månad att jämföra med 462 för samma period föregående år. Den 20:e november pågick 554 utredningar.

**Åtgärder:** Åtgärder för att verksamheten ska följa gällande lagstiftning fortsätter. Talstyrd dokumentation har införts för att effektivisera dokumentationen i utredningsprocesserna. Ett fortsatt arbete behöver även ske kring innehållet i utredningsprocessen.

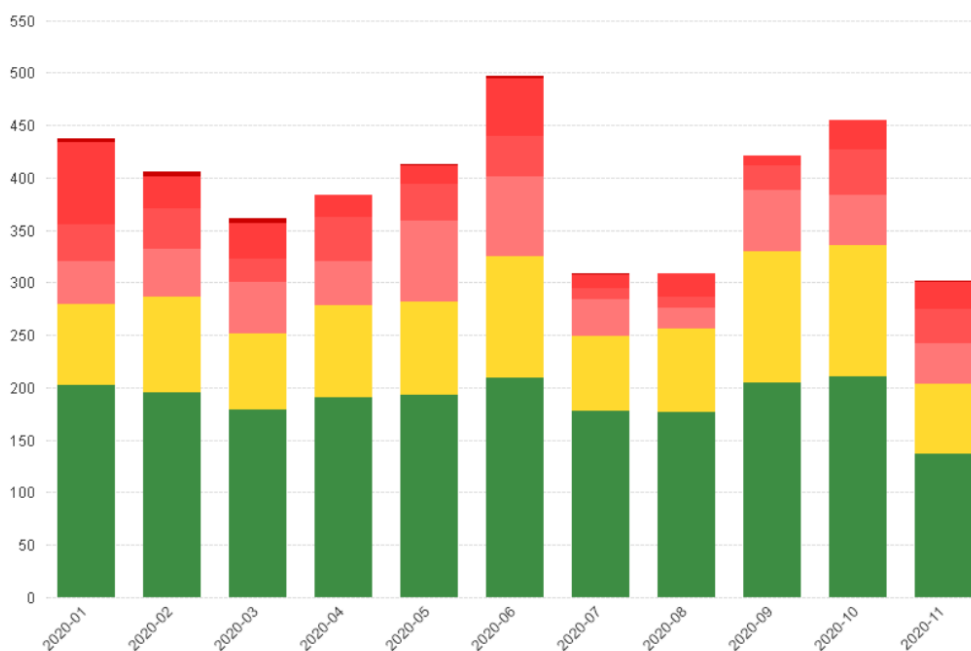
En långsiktig åtgärd för att hantera vakanssituationen är det strategiska arbete som förvaltningen gör för att bli en attraktiv arbetsgivare.

Utredningstid anmälan enligt lag om vård av missbrukare LVM/ansökan enligt SoL, vuxna 21 år och äldre. *(avser tid från att personen ansöker om insats eller anmälan inkommer och utredning inleds tills utredningen avslutas och beslut om att avslå, bevilja insats eller att utredning avslutas utan åtgärd fattas).* Lagkravet är att utreda skyndsamt gällande utredning enligt SoL och LVM.

*Kommentar:* Utredningstiderna för vuxna med social problematik enligt SOL är fortsatt inom rimlig tid. mediantiden är ca 30 dagar och har minskat något sett till samma perioder tidigare år. Utredningar för LVM är relativt få till antalet. Under 2020 tom 20:e november har 51 LVM utredningar genomförts vilket är en minskning jämfört med samma perioder tidigare år.

**C. Tid för förhandsbedömning vid anmälan om oro för barn** (avser tid från att anmälan om oro inkommer tills myndigheten fattat beslut om att inleda utredning eller inte) Lagkrav är att förhandsbedömning ska ske inom 14 dagar om inte särskilda skäl föreligger.

Antal aktualiseringar efter handläggningstid - trend



**Kommentar:** diagrammet visar antalet avslutade aktualiseringar gällande barn 0-17 år, både ansökningar och anmälningar. Det visar per handläggningstid, de gröna och gula fälten är de aktualiseringar som avslutats inom 14 dagar. De röda fälten har avslutats efter längre tid. Observera att november avser per den 20:e november.

**Analys:** Tiden förhandsbedömningar och andelen som överstiger 14 dagar har den senaste tiden ökat. Antalet nya aktualiseringar per månad har stadigt ökat vilket påverkar tiden i förhandsbedömning. För åldersgruppen 0-17 år var det 340 aktualiseringar i snitt per månad år 2018. Jämför med 360 aktualiseringar i snitt per månad år 2019 och 399 i snitt hittills 2020. Pandemin försvårar också möjligheten att hämta in uppgifter i samband med förhandsbedömning.

**Åtgärder:** Förvaltningen fortsätter att se över och förbättrar interna processer för att följa lagstiftningen. Förvaltningen har fokuserat mycket på att öka barns delaktighet och säkrat upp att enskilda barnsamtal förs i samband med förhandsbedömningar. Detta kortar inte förhandsbedömningstiden men ökar kvaliteten och följsamheten till barnkonventionen. Handläggningsprocessen effektiviseras bland annat genom att införa dokumentation genom taligenkänning och bärbara datorer.

## Målområde medborgare och ekonomi:

Koppling till nämndmålen	
Nämndens mål	Beskrivande statistik
<ul style="list-style-type: none"> <li>- Myndighetsutövning inom rimlig tid</li> <li>- Kostnadseffektiv verksamhet (nyttjandegrad)</li> </ul>	<p>A. Personer med beslut om boende med särskild service enligt LSS eller SoL som väntar på verkställighet samt antal lediga platser</p> <p>B. Barn med beslut om boende kap 9§8 LSS som väntar på verkställighet</p> <p>C. Barn och unga som har insats i form av dygnsvård</p> <p>D. Vuxna som har insats i form av HVB</p> <p>E. Barn, unga och familjer med biståndsbeslutade öppenvårdsinsatser, exklusive serviceinsatser (IFO)</p> <p>F. Vuxna med biståndsbeslutade öppenvårdsinsatser, exklusive serviceinsatser (IFO)</p>

### A. Personer med beslut om boende med särskild service enligt LSS eller SoL som väntar på verkställighet.

	Totalt antal personer som väntar på verkställighet	Antal personer med icke verkställda beslut som har väntat mer än 6 månader...		Lediga platser att erbjuda
		och tackat nej till erbjudande	utan att få erbjudande	
Gruppboende LSS-beslut	13	10	1	0
Serviceboende LSS-beslut	9	4	2	0
Gruppboende socialpsykiatri	9	1	6	0
Serviceboende socialpsykiatri	3	2	1	1
<b>Totalt antal</b>	<b>34</b>	<b>17</b>	<b>10</b>	<b>1</b>

*Kommentar:* Ovan visas hur många personer som beviljats boende med särskild service där insatsen inte har verkställts per den 20:e november. Det visar också hur många personer med icke-verkställda beslut som har fått ett erbjudande men tackat nej och hur många som har väntat mer än 6 månader utan att få ett erbjudande.

Bilden visar också antalet lediga platser som finns att erbjuda. Med ledig plats avses en plats som är inflyttningsbar, det vill säga som inte väntar på renovering eller har ett erbjudande som har gått ut till en enskild person.

#### *Analys:*

34 personer väntar på att få sitt beslut om särskilt boende verkställt. Det är färre som väntar på verkställighet nu än vid föregående redovisning, och det är också något färre som väntar utan att ha fått erbjudande, men Linköpings kommun når inte målet med erbjudande om bostad med särskild service inom 6 månader från beslut.

En förklaring är att genomströmningen i boendena är låg. Vilket dels beror på den allmänna situationen på bostadsmarknaden men också på att en del av personerna har en bostadshistorik som gör det svårt att få egen lägenhet.

En annan förklaring har att göra med möjligheter att tacka nej till erbjudet boende utan att det påverkar individens beslut men i dagsläget har Linköpings kommun inte längre en situation med både lediga platser och kö samtidigt. Det finns dock fortfarande en kö.

Samtliga individer som väntar på särskilt boende erbjuds andra insatser i väntan på att deras beslut om särskilt boende kan verkställas. Det kan röra sig om andra former av tillfälliga boendelösningar, både inom och utanför kommunen, samt olika typer av stödinsatser i hemmet, som exempelvis stöd i boendet och hemtjänst.

**Åtgärder:** Under 2020 har 26 nya platser tillgängliggjorts. Under 2021 kan möjligtvis ett nytt boende öppnas med 6 platser. Dessa platser används idag till korttidsplatser för covid-vård och om detta inte längre skulle behövas kan de frigöras. Förvaltningen fortsätter att arbeta med översyn av interna rutiner gällande erbjudanden av särskilt boende och arbetar dessutom för att få en större omsättning i våra nuvarande verksamheter.

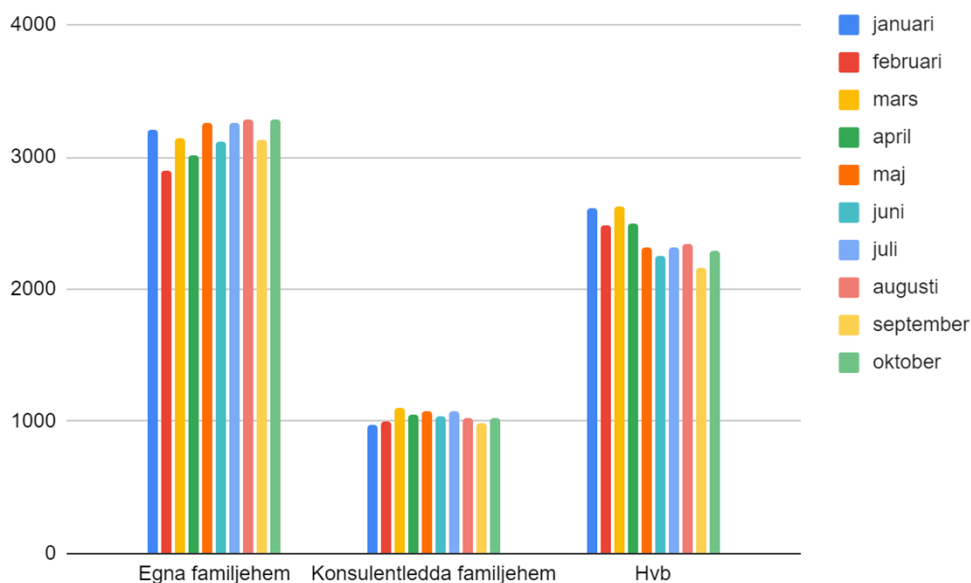


## B. Barn med beslut om boende kap 9 § 8 som väntar på verkställighet

	Totalt antal personer som väntar på verkställighet	Antal personer med icke-verkställda beslut som har väntat mer än 6 månader ...		Lediga platser
		och tackat nej till erbjudande	utan att få erbjudande	
Gruppbostad barn LSS	1	0	1	3

Uppgifterna ovan är per den 20:e november. Under sommaren har ett av våra 9 § 8 boenden flyttats till nya lokaler. Vilket inneburit att vi fått ytterligare platser.

## C. Barn och unga (0-20 år) som har insats i form av dygnsvård

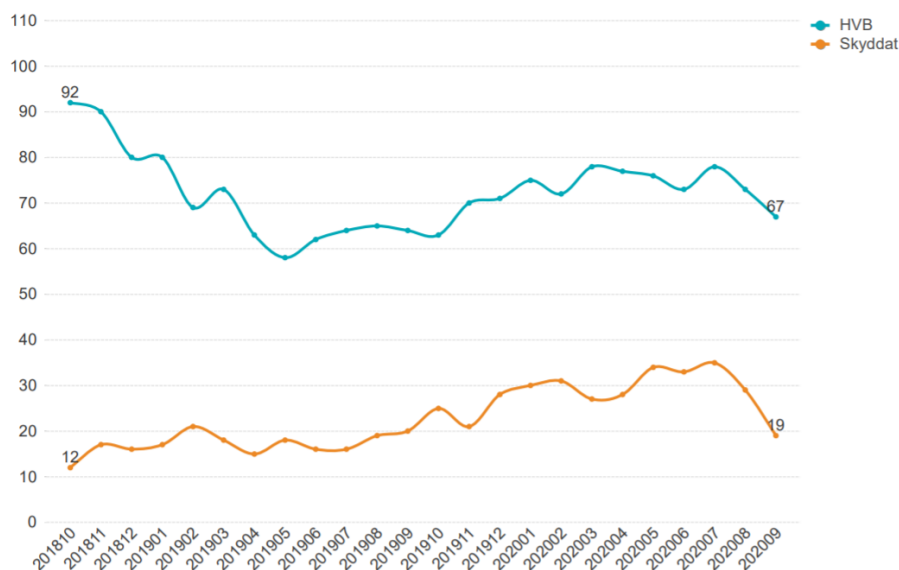


**Kommentar:** Bilden visar antalet vårddygn för barn och unga i familjehem samt HVB sedan januari 2020. Med familjehem avses här även jourhem och akuthem. Barn som placerats för att de är ensamkommande ingår inte i denna redovisning.

Antalet vårddygn inom HVB går ner medan familjehemsplaceringarna ökar något. Antalet anmälningar om barn som riskerar att fara illa har ökat. Det är rimligt att anta att behov av placeringar därmed också kan komma öka.

**Åtgärder:** Det finns tecken på att HVB placeringar av unga kan ha stabiliserats men arbetet med åtgärdsplanen från 2018 avseende HVB-placeringar fortsätter. Den är till stora delar omsatt, andra delar omsätts under 2020. Det pågår också ett arbete med att ta fram bättre prognosverktyg och tydliggöra den ekonomiska redovisningen för HVB.

### Vuxna som har insats i form av HVB.



**Analys:** När det gäller HVB placeringar för vuxna förefaller vi ha ett nytt plåta läge efter en kraftig minskning hösten 2018 och våren 2019, som följts av en svag ökning under hösten 2019 och våren 2020. Placeringar i skyddat boende har under en längre tid ökat. Ökningen har varit i relativt liten omfattning men stadigt över tid. Vi ser nu en minskning under augusti och september 2020 men det är för tidigt att säga om detta är tillfälligt eller inte.

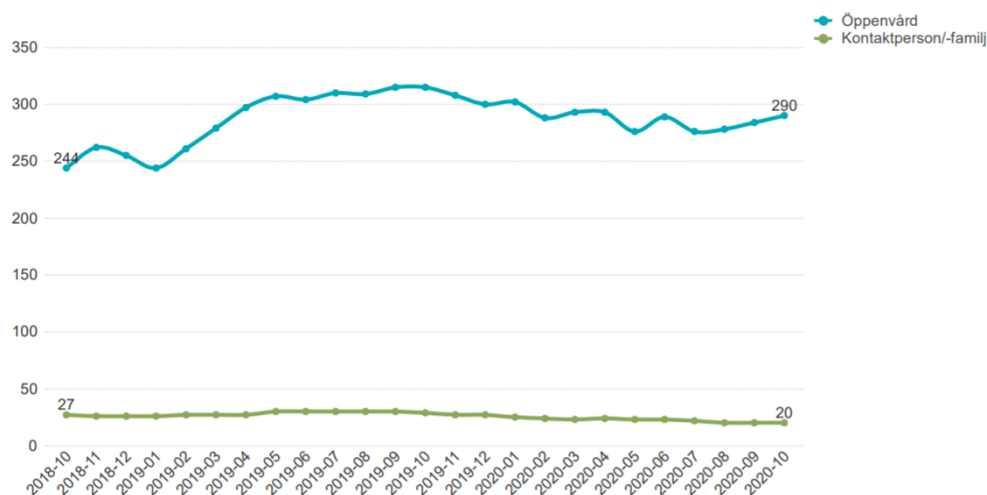
**Åtgärder:** En åtgärd kring HVB placerade vuxna är att förvaltningen för dialog med Regionen om samverkan och planering av inskrivning för abstinensbehandling

### Barn, unga och familjer med biståndsbeslutade öppenvårdsinsatser, exklusive serviceinsatser.(IFO)

**Kommentar:** Under oktober 2020 har 388 barn och unga haft biståndsbeslutade öppenvårdsinsatser. Vilket är ungefär samma antal som ett år tidigare. Antalet barn och unga med insatser i form av kontaktfamilj/kontaktperson fortsätter att minska något, ca 150 barn och unga hade i oktober pågående insats med kontaktfamilj/kontaktperson.

## D. Vuxna med biståndsbeslutade öppenvårdsinsatser, exklusive serviceinsatser. (IFO)

Antal vuxna med biståndsbeslutade öppenvårdsinsatser, exklusive serviceinsatser



**Kommentar:** Antalet vuxna med pågående öppenvårdsinsatser har ökat något sedan förra redovisningen och i oktober 2020 har 290 vuxna haft biståndsbeslutade öppenvårdsinsatser. Vilket är något färre än motsvarande period föregående år. Det är få vuxna som har kontaktperson och detta är i princip oförändrat.

När det gäller biståndsbeslutad öppenvård i form av boendestöd noteras ett ökat behov. Hittills under 2020 har ca 70 beslut verkställts men ett 20 tal beslut har inte kunnat verkställas.

Social- och omsorgsförvaltningen

Linda Ljungkvist  
Social- och omsorgsdirektör