



# Våld och förtryck

Linköping kommuns handlingsplan mot våld i nära relationer, hedersrelaterat våld och förtryck samt sexuellt våld oberoende av relation

Dokumenttyp: Handlingsplan

Antaget av: Klicka eller tryck här för att ange text. Senast reviderat: Klicka eller tryck här för att ange text. <

Giltighetstid: Klicka eller tryck här för att ange text. <

Diarienummer: Klicka eller tryck här för att ange text. [<Här anges styrdokumentets diarienummer hos den beslutande instansen.>](#)

Dokumentansvarig: Klicka eller tryck här för att ange text. [< Här anges vem \(den dokumentansvariga tjänstepersonens befattning\) som är ansvarig för styrdokumentet. >](#)

Adresserat till: Klicka eller tryck här för att ange text. [< Här anges till vilken eller vilka nämnder \(inklusive kommunstyrelsen\) styrdokumentet adresseras, till exempel Samtliga nämnder eller Samtliga nämnder och bolag. >](#)

Tidpunkt för aktualitetsprövning: Klicka eller tryck här för att ange text. [<Här anges datum \(år-månad-dag\) då styrdokumentet har aktualitetsprövats av aktuell beslutsinstans.>](#)

Relaterade styrdokument: Program för trygghetsskapande och brottsförebyggande arbete i Linköpings kommun, Riktlinjer för jämställdhet [<Här anges styrdokument som har koppling till aktuellt styrdokument>](#)

Sökord: Våld i nära relation, hedersrelaterat våld och förtryck, sexuellt våld, prostitution, människohandel för sexuella ändamål, mäns våld mot kvinnor [<Här anges sökord som utgör dokumentets väsentliga och särskiljande nyckelord.>](#)

## Innehåll

Sammanfattning	5
1 Inledning	5
Syfte	6
Koppling till andra styrdokument	6
3 Inriktning för arbetet mot könsrelaterat våld i Linköpings kommun	6
Våld i nära relation	7
Våld i ungas parrelationer	7
Våld mot äldre	7
Eftervåld	8
Hedersrelaterat våld och förtryck	9
Barn och unga som riskerar att föras utomlands	9
Personer med intellektuell funktionsnedsättning	10
Hbtqi+-personer	10
Sexuellt våld oberoende av relation	11
Sexuella trakasserier	11
Kontakt med barn i sexuellt syfte och utnyttjande genom sexuell posering	12
Sex mot ersättning	13
5 Uppföljning	14
6 Referenser	14
7 Bilagor	16
Definitioner	16
Trygghetsskapande arbete	16
Brottsförebyggande arbete	16
Våldsförebyggande arbete	16
Våld i nära relationer	16
Hedersrelaterat våld och förtryck	16
Sexuellt våld oberoende av relation	17
Prostitution	17
Människohandel för sexuella ändamål	17
Viljeinriktning	17
Internationell nivå	17
Nationell nivå	18
Regional nivå	18
Lokal nivå	18
Teori	19
Förebyggande och främjande arbete	19

Risk- och skyddsfaktorer	19
Organisation	20
Ledningsmodell	20
Arbetsgrupp	21

## Sammanfattning

Handlingsplanen "Våld och förtryck" bygger på det sjätte, nationella jämställdhetspolitiska delmålet: "Mäns våld mot kvinnor ska upphöra. Kvinnor och män, flickor och pojkar, ska ha samma rätt och möjlighet till kroppslig integritet." Ett antal inriktningar inom delmålet har bedömts särskilt angelägna att prioritera de närmast följande åren. Dessa omfattar; våld i ungas parrelationer, våld mot äldre, eftervåld, barn och unga som riskerar att föras utomlands, hedersrelaterat våld mot särskilt sårbara grupper, sexuella trakasserier, grooming, och sex mot ersättning. Det våldsförebyggande arbetet inkluderas i kommunens trygghetsskapande och brottsförebyggande arbete. Handlingsplanen innehåller inte några aktiviteter som ska genomföras, då konkreta aktiviteter beslutas i ordinarie styrprocess och sammanställs i den kommungemensamma åtgärdsplanen för det brottsförebyggande och trygghetsskapande arbetet i Linköpings kommun. Ett syfte med handlingsplanen är således att fungera som ett stöd vid framtagande av åtgärder och aktiviteter till åtgärdsplanen. Handlingsplanen "Våld och förtryck" gäller tillsvidare. Uppföljning sker en gång per mandatperiod eller vid behov, inom ramen för det trygghetsskapande och brottsförebyggande arbetet.

## 1 Inledning

Våld är ett brott mot de mänskliga rättigheterna och definieras av Världshälsoorganisationen (WHO) som ett omfattande folkhälsoproblem. Män står för majoriteten av det våld som utövas och våldet drabbar kvinnor, män och barn, både psykiskt och fysiskt. Män utsätts i huvudsak för våld utomhus från en okänd gärningsman, medan kvinnor i huvudsak utsätts för våld från en bekant gärningsman. På gruppnivå är det således tydligt att män och kvinnor drabbas av olika typer av våld.<sup>1</sup> För att Linköping ska vara en trygg och säker kommun för alla krävs ett aktivt trygghetsskapande och brottsförebyggande arbete, där det våldsförebyggande arbetet är en central del. Kommunens målsättningar, inriktningar och arbetssätt för arbetet tydliggörs i "Program för trygghetsskapande och brottsförebyggande arbete i Linköpings kommun"<sup>2</sup>.

Det våldsförebyggande arbetet spänner över samtliga av programmets målområden:

1. Ökad trygghet och minskad brottslighet kopplat till organiserad brottslighet och våldsbejakande extremism
2. Ökad trygghet och minskad brottslighet kopplat till våld i nära relation och hedersrelaterat våld och förtryck
3. Ökad trygghet och minskad brottslighet kopplat till allmän plats

Denna handlingsplan, som omfattar det sjätte jämställdhetspolitiska delmålet, rör således alla tre målområden i programmet. Prostitution, människohandel för sexuella ändamål och sexuell exploatering av barn inryms i programmets målområde ett, våld i nära relation och våld som motiveras av heder i målområde två, och det våld, från oönskade kommentarer till allvarligt våld, som kvinnor och flickor utsätts för på gator och torg i målområde tre.

---

<sup>1</sup> Jämställdhetsmyndigheten, 2020

<sup>2</sup> KS 2021-178

## Syfte

Syftet med handlingsplanen är att konkretisera målområden och prioriterade inriktningar i kommunens program för trygghetsskapande och brottsförebyggande arbete utifrån ett jämställdhetsperspektiv på våld. Denna konkretisering ska därefter fungera som ett stöd i att beakta det könsrelaterade våldet vid framtagande av åtgärder och aktiviteter till kommunens åtgärdsplan för det trygghetsskapande och brottsförebyggande arbetet.

## Koppling till andra styrdokument

Handlingsplanen "Våld och förtryck" är en av tre handlingsplaner som avser att konkretisera målområden och inriktningar i kommunens program för trygghetsskapande och brottsförebyggande arbete. Åtgärder och aktiviteter avseende de områden som omfattas av programmet beskrivs i en åtgärdsplan. Aktuella kommunala styrdokument, med särskild koppling till det brottsförebyggande och trygghetsskapande arbetet, och till denna handlingsplan, listas nedan.

- Program för trygghetsskapande och brottsförebyggande arbete i Linköpings kommun (KS 2021–178)
- Handlingsplan för ökad trygghet och minskad brottslighet på allmän plats i Linköpings kommun (SBN 2023–424)
- Handlingsplan för att förebygga organiserad brottslighet och våldsbejakande extremism i Linköpings kommun (KS 2023–543)
- Åtgärdsplan för det brottsförebyggande och trygghetsskapande arbetet i Linköpings kommun 2023 (KS 2023–638)

Utöver ovanstående styrdokument, som ingår i struktur och ledningsmodell för det brottsförebyggande och trygghetsskapande arbetet, har det våldsförebyggande arbetet även nära kopplingar till bland annat folkhälso-, jämställdhets- och barnrättsarbetet.

## 3 Inriktning för arbetet mot könsrelaterat våld i Linköpings kommun

Denna handlingsplan utgår från det sjätte jämställdhetspolitiska delmålet, vilket omfattar alla former av våld och hot mot kvinnor och flickor, men även allt våld som utövas inom ramen för en nära relation, våld och förtryck som motiveras av heder, prostitution och människohandel för sexuella ändamål och sexuell exploatering av barn, samt kommersialisering och exploatering av kvinnors kroppar i reklam, medier och pornografi.

I handlingsplanen har de våldsformer som omfattas av delmålet åskådliggjorts enligt fokusområdena nedan:

- Våld i nära relationer
- Hedersrelaterat våld och förtryck
- Sexuellt våld oberoende av relation

Prioriterade utvecklingsbehov har identifierats inom ovanstående fokusområden. Utvecklingsbehoven har tagits fram med utgångspunkt i de konventioner, strategier etc. som anger viljeinriktning, relevanta lokala och regionala dokument som rör jämställdhet, våld,

mäns våld mot kvinnor, samt professionellas samlade erfarenhet och kompetens. I nästa steg har de förändringsfaktorer som, med utgångspunkt i professionellas expertis och vetenskaplig kunskap, bedöms möta behoven tagits fram, se nedan.

## Våld i nära relation

### Våld i ungas parrelationer

Våld i ungas nära relationer skiljer sig inte från våld i nära relationer i stort men unga lever under andra villkor än vuxna och det kan påverka utsattheten. Den som utsätts går kanske i samma skolklass som sin förövare och tvingas möta den personen varje dag. Blir man utsatt i sin allra första kärleksrelation kan det vara svårt att veta var gränsen går för vad som är acceptabelt i en relation. Forskning visar att unga är utsatta för våld i nära relationer i högre grad än vuxna, åtminstone när det kommer till unga kvinnor.<sup>3</sup>

Utvecklingsbehov	Förändringsidé	Målgrupper
Förebygga våld i ungas relationer innan det uppstår	Förändra föreställningar om kön, främja jämställdhet och motverka normer som understödjer våld och förtryck	Barn och unga i kommunens verksamheter oavsett vad de har för tidigare erfarenhet av våld
Upptäcka våld i ungas relationer	Öka kunskapen om våld generellt och om våld i ungas parrelationer specifikt	Medarbetare i kommunens verksamheter som möter barn och unga
		Föräldrar och andra viktiga vuxna
		Barn och unga
Riktade insatser efter att våld utövats	Minska konsekvenser och förhindra fortsatt våld	Unga som utövats våld i en relation eller som utsatts för våld i en relation

### Våld mot äldre

Äldre personer som utsätts för våld i nära relation kan många gånger vara i en mer utsatt situation än andra. Trots att det givetvis finns mycket stor variation inom gruppen kan äldre personer ibland ha svårare att undkomma våld i nära relation, till exempel på grund av sjukdom, skörhet och beroende av hjälp från omgivningen. Äldre kan även vara mer sårbara för ekonomiskt våld och våld genom försummelse. Våld och sexuella övergrepp mot äldre är

<sup>3</sup> Ungarelationer.se, uå

fortfarande till viss del ett tabubelagt ämne och det finns risk att utsattheten inte uppmärksammas eftersom det inte ingår i synen på äldre att sådant förekommer.<sup>4</sup>

Utvecklingsbehov	Förändringsidé	Målgrupper
Upptäcka våld, samt förstå den särskilda sårbarhet som en äldre våldsutsatt kan ha	Öka kunskapen om våld generellt och om våld mot äldre specifikt	Medarbetare i kommunens verksamheter som möter äldre
		Äldre
		Anhöriga
Riktade insatser efter att våld har utövats	Minska konsekvenser och förhindra fortsatt våld	Äldre som utövats våld eller som utsatts för våld

### Eftervåld

Våldet som fortsätter efter separation benämns som eftervåld och kan definieras som mönster av maktutövande, kontroll, hot, utpressning och trakasserier som fortsätter efter att relationen har avslutats. Eftervåld kan pågå långt efter separationen och vara minst lika traumatiserande som våldet i relationen. En stor del av eftervåldet är ekonomiskt. Det kan till exempel handla om att göra det omöjligt för personen att arbeta, skuldsätta personen eller på andra sätt sabotera och begränsa personens ekonomiska livsutrymme.

Myndighetsprocesser och domstolsbeslut kan låsa fast den utsatta, men framförallt barnen, i fortsatt kontakt med våldsutövaren. Eftervåldet kan möjliggöras av myndigheter och rättsliga insatser som inte hindrar utan till och med kan förstärka eftervåldet.<sup>5</sup> Konsekvenserna av våldet kan även fortsätta långt efter att förövarens våld upphört och stöd kan därför behövas under lång tid.

Utvecklingsbehov	Förändringsidé	Målgrupper
Upptäcka eftervåld	Öka kunskapen om våld generellt och om våld som fortsätter efter en separation specifikt	Medarbetare i kommunens verksamheter med klientkontakt
Riktade insatser vid utsatthet för eftervåld	Minska konsekvenser och förhindra fortsatt våld	Personer som utsatts för eller som utövats eftervåld

<sup>4</sup> Nationellt centrum för kvinnofrid, 2024

<sup>5</sup> Kjellberg, J. och Skoog Waller, S. 2023



## Hedersrelaterat våld och förtryck

Barn och unga som riskerar att föras utomlands

Hedersrelaterat våld och förtryck är kollektivt sanktionerat våld som är en vanlig förekommande riskfaktor för att barn och unga ska föras utomlands för barn- och tvångsäktenskap, könsstympning, "uppfostringsresor" eller för att familjer vill undkomma myndigheters inblandning. Utsattheten uppkommer oftast inte i samband med bortförandet utan kan ha pågått under en längre tid i Sverige. Majoriteten av de barn och unga som förs utomlands har varit kända av en eller flera myndigheter sedan tidigare.<sup>6</sup>

Utvecklingsbehov	Förändringsidé	Målgrupper
Förebygga hedersrelaterat våld och förtryck, inkl. bortföranden, innan det uppstår	Främja barnrättsperspektivet och jämställdhet, förändra föreställningar om kön, samt motverka normer som understödjer våld och förtryck	Föräldrar med ursprung i länder där hedersnormer är vanligt
		Barn och unga i kommunens verksamheter oavsett vad de har för tidigare erfarenhet av våld och förtryck
Upptäcka hedersrelaterat våld och förtryck, samt identifiera risker för bortförande	Öka kunskapen om hedersrelaterat våld och förtryck generellt och om risker för flickor och pojkar att utsättas för hedersrelaterad brottslighet utomlands	Medarbetare i kommunens verksamhet som möter barn och unga
		Föräldrar och andra viktiga vuxna
		Barn och unga
Riktade insatser vid identifierad risk för bortförande	Minska konsekvenser av utsatthet och förhindra bortförande	Barn och unga med identifierad risk för bortförande
		Familjer med barn med identifierad risk för bortförande

<sup>6</sup> Jämställdhetsmyndigheten, 2023 c

## Personer med intellektuell funktionsnedsättning

Personer med intellektuell funktionsnedsättning som utsätts för hedersrelaterat våld och förtryck är en oerhört sårbar och svårupptäckt målgrupp. De är ofta i beroendeställning till den/de som utövar våldet och har en annan referensram kring vad som är acceptabel behandling. Våldet och förtrycket kan också ta sig andra uttryck. En ungdom kan isoleras genom att inte få hjälp med praktiskt stöd såsom att anmäla sig till aktiviteter eller att söka LSS-insatser, samt i situationer där den utsatta har stöd via anhörig, t.ex. god man. En person med intellektuell funktionsnedsättning kan också i större utsträckning vilseledas till äktenskap än en person utan funktionsnedsättning, det vill säga att hen tackar ja till att ingå äktenskap utan att förstå vad det innebär.<sup>7</sup>

Utvecklingsbehov	Förändringsidé	Målgrupper
Förebygga hedersrelaterat våld och förtryck, inkl. vilseledande till äktenskap och isolering, innan det uppstår	Främja barnrättsperspektivet och jämställdhet, förändra föreställningar om kön, funktionsförmåga, samt motverka normer som understödjer våld och förtryck	Föräldrar med ursprung i länder där hedersnormer är vanligt som har barn med intellektuell funktionsnedsättning
		Barn, unga och vuxna med intellektuell funktionsnedsättning
Upptäcka hedersrelaterat våld och förtryck, samt identifiera risker för till exempel vilseledande till äktenskap	Öka kunskapen om hedersrelaterat våld och förtryck, inkl. våld och förtryck mot personer med funktionsnedsättning	Medarbetare i kommunens verksamheter som möter barn, unga och vuxna med intellektuell funktionsnedsättning
Riktade insatser efter att våld har utövats, och/eller identifierad risk för vilseledande till äktenskap	Minska konsekvenser och förhindra fortsatt våld, och/eller äktenskap utan reellt samtycke	Barn, unga och vuxna med intellektuell funktionsnedsättning som utsatts för hedersrelaterat våld eller förtryck samt medarbetare som möter dessa grupper

## Hbtqi+-personer

Homosexuella, bisexuella, trans- och queerpersoner och intersexuella kan vara särskilt utsatta i ett hedersrelaterat sammanhang eftersom det i princip är oacceptabelt med något annat än en heterosexuell relation eller att någon skulle ha en könsidentitet som inte stämmer överens med det juridiska könet. Om en familj får veta att en son eller dotter är homosexuell, bisexuell, trans- och/eller queerperson kan kontrollen hårdna och ta sig mer våldsamma uttryck. Den unga kan även utsätts för omvändelseförsök, t.ex. genom att den

<sup>7</sup> Nationellt centrum mot hedersrelaterat våld och förtryck, 2023

unge tvingas genomgå en ritual för att "botas", eller genom att tvingas till äktenskap med en partner av motsatt kön.<sup>8</sup>

Utvecklingsbehov	Förändringsidé	Målgrupper
Förebygga hedersrelaterat våld och förtryck mot hbtqi+-personer.	Främja barnrättsperspektivet och jämställdhet, förändra föreställningar om kön och hbtqi+, samt motverka normer som understödjer våld och förtryck	Föräldrar med ursprung i länder där hedersnormer är vanligt.
		Barn och unga
Upptäcka hedersrelaterat våld och förtryck, samt identifiera risker för t.ex. upptrappat våld, omvändelseförsök	Öka kunskapen om hedersrelaterat våld och förtryck, inkl. våld och förtryck mot hbtqi+-personer	Medarbetare i kommunens verksamheter som möter barn, unga och vuxna
		Föräldrar och andra viktiga vuxna
		Barn och unga
Riktade insatser efter att våld har utövats och/eller risker för upptrappat våld, omvändelseförsök har identifierats	Minska konsekvenser och förhindra fortsatt våld	Hbtqi+-personer, barn, unga och vuxna som utsätts hedersrelaterat våld och förtryck samt medarbetare som möter dessa grupper

## Sexuellt våld oberoende av relation

### Sexuella trakasserier

Sexuella trakasserier kan handla om kommentarer och gester av sexuell natur, tafsande eller visande av pornografiska bilder. Det kan också handla om ovälkomna komplimanger, inbjudningar, anspelningar och krav på sexuella tjänster. Sexuella trakasserier är diskriminering och förbjudet inom flera samhällsområden, t.ex. på arbetsplatsen, i

<sup>8</sup> Nationellt centrum mot hedersrelaterat våld och förtryck, 2023

gymnasieskola, grundskola och förskola. Barn och unga utsätts i hög grad för sexuella trakasserier, i exempelvis skola och på sociala medier.<sup>9</sup>

Utvecklingsbehov	Förändringsidé	Målgrupper
Förebygga våld, inkl. sexuella trakasserier innan det uppstår	Förändra föreställningar om kön, främja jämställdhet och motverka normer som understödjer våld, förtryck och trakasserier	Barn och unga i kommunens verksamhet oavsett vad de har för tidigare erfarenhet av våld och/eller sexuella trakasserier
		Medarbetare i kommunens verksamheter oavsett vad de har för tidigare erfarenhet av sexuella trakasserier
Upptäcka sexuella trakasserier	Öka kunskapen om sexuella trakasserier	Barn, unga och vuxna i Linköpings kommun
Riktade insatser vid konstaterad utsatthet	Förhindra att trakasserier fortsätter	Personer som utsatts för sexuella trakasserier, eller som utsatt någon annan för sexuella trakasserier

### Kontakt med barn i sexuellt syfte och utnyttjande genom sexuell posering

Kontakt med barn i sexuellt syfte refereras ofta till begreppet grooming och innebär att en person tar kontakt med barn i syfte att begå någon form av sexualbrott mot barnet. I Sverige är sådana "förberedande" kontakter en brottslig handling i sig. Utnyttjande för sexuell posering är när en person får ett barn att till exempel visa sig naken framför en webbkamera eller skicka nakenbilder, så kallade "nudes". Barn och unga kan groomas av såväl vuxna som av jämnåriga. Enligt barnkonventionen är vi skyldiga att skydda barn mot våld och övergrepp oavsett om det sker on- eller offline och oavsett vem som är förövaren.<sup>10</sup>

Utvecklingsbehov	Förändringsidé	Målgrupper
Förebygga och upptäcka grooming och andra sexuella övergrepp online	Öka kunskapen om barns utsatthet online	Medarbetare i kommunens verksamheter som möter barn och unga
		Föräldrar och andra viktiga vuxna
		Barn och unga

<sup>9</sup> Jämställdhetsmyndigheten, 2023 a

<sup>10</sup> Jämställdhetsmyndigheten, 2023 a

Utvecklingsbehov	Förändringsidé	Målgrupper
Riktade insatser till barn som utsatts eller som utsatt någon annan	Minska konsekvenserna och förhindra att övergreppen fortsätter	Barn och unga som utsatts för eller som utsatt andra för grooming/andra övergrepp online

### Sex mot ersättning

Sex mot ersättning, prostitution, är när en person köper eller säljer sexuella tjänster. Se definition på sidan 7. Även om gruppen som säljer sex som helhet är heterogen är det några grupper vars livsomständigheter ökar sårbarheten och risken för att hamna i prostitution. Dit hör hbtqi+-personer, personer med funktionsnedsättning, personer med missbruks- och beroendeproblematik och vissa utländska medborgare som lever i utsatthet. Personer som har sex mot ersättning kan vara utsatta för människohandel för sexuella ändamål.<sup>11</sup> Stödverksamheter som kommer i kontakt med utsatta uppger att de ofta är påverkade av våldserfarenheter, stigmatisering, diskriminering och psykisk ohälsa, samt att andelen barn och unga som utsatts för kommersiell sexuell exploatering, inklusive sugardating, har ökat.<sup>12</sup>

Utvecklingsbehov	Förändringsidé	Målgrupper
Förebygga/minska efterfrågan på sexuella tjänster	Förändra föreställningar om kön, främja jämställdhet och motverka normer som understödjer våld och förtryck.	Barn och unga i kommunens verksamhet oavsett vad de har för tidigare erfarenheter
Upptäcka personer som köper eller säljer sex	Öka kunskapen om prostitution och om grupper som löper extra stor risk att börja sälja sexuella tjänster	Medarbetare i kommunens verksamhet som möter barn, unga och vuxna Barn, unga och vuxna i Linköpings kommun

<sup>11</sup> Kunskapsguiden, 2023

<sup>12</sup> Jämställdhetsmyndigheten, 2023 a

Utvecklingsbehov	Förändringsidé	Målgrupper
Riktade insatser till personer med erfarenhet av sex mot ersättning eller kommersiell sexuell exploatering	Minska konsekvenser och förhindra att fortsatt utsatthet	Personer som sålt sex och/eller exploaterats sexuellt
		Personer som köpt sex

## 5 Uppföljning

Åtgärder och aktiviteter kopplade till denna handlingsplan beskrivs i den kommungemensamma åtgärdsplanen för det brottsförebyggande och trygghetsskapande arbetet i Linköpings kommun, vilken följs upp årligen.

Därutöver tar kommunen fram ett jämställdhetsbokslut vartannat år där de jämställdhetspolitiska målen, däribland att mäns våld mot kvinnor ska upphöra, följs upp. Handlingsplanen våld och förtryck gäller tillsvidare, och revideras när nya och/eller förändrade behov identifieras i jämställdhetsbokslut eller i uppföljningen av åtgärdsplanen för det brottsförebyggande och trygghetsskapande arbetet.

## 6 Referenser

Baianstovu, R. (2017) *Heder. Hedersrelaterat våld, förtryck och socialt arbete*. Lund: Studentlitteratur

Göteborgs universitet (2024), Könrelaterat våld <https://www.gu.se/forskning/krv>

Kjellberg, J. och Skoog Waller, S. (2023). Det behövs åtgärder för att motverka eftervåld. *Socionomen* 2023-05-16. <https://socionomen.se/roster/debatt/debatt-det-behovs-atgarder-for-att-motverka-eftervald/?q=roster/debatt/debatt-det-behovs-atgarder-for-att-motverka-eftervald/> (Hämtad 2024-02-20)

Jämställdhetsmyndigheten (2023 a). *Mäns våld mot kvinnor* <https://jamstalldhetsmyndigheten.se/mans-vald-mot-kvinnor/> (Hämtad 2024-02-21)

Jämställdhetsmyndigheten (2023 b). *Delmål 6: Mäns våld mot kvinnor ska upphöra*. <https://jamstalldhetsmyndigheten.se/jamstalldhet-i-sverige/delmål-6-mans-vald-mot-kvinnor-ska-upphöra/> (Hämtad 2024-02-21)

Jämställdhetsmyndigheten. (2023 c). *När barn tvingas ta ansvar för sitt eget skydd. Slutredovisning av uppdrag att kartlägga och sprida kunskap om erfarenheter av hedersförtryck samt annat våld och förtryck kopplat till utlandsvistelse*. Rapport 2023:15.

Jämställdhetsmyndigheten. (2023 d). *Sexuell exploatering av barn och unga – en fördjupad kunskapsöversikt för dig som vill förstå, förebygga och upptäcka sexuell exploatering*. Skriftserie nr. 1 2023. Göteborg: Jämställdhetsmyndigheten

Jämställdhetsmyndigheten. (2020) *Inget att vänta på - handbok för våldsförebyggande arbete*, Angered: Göteborgstryckeriet

Kunskapsguiden (2023). *Att uppmärksamma sex mot ersättning*.  
<https://kunskapsguiden.se/omraden-och-teman/vald-och-fortryck/sex-mot-ersattning-vuxna/att-uppmarksamma-sex-mot-ersattning/> (Hämtad 2024-02-20)

Linköpings kommun (2023 a). *Ledningsmodell för trygghetsskapande och brottsförebyggande åtgärder samt revidering av Reglemente för Linköpings kommun*. Tjänsteskrivelse, KS 2023-154.

Linköpings kommun (2023). *Program för trygghetsskapande och brottsförebyggande arbete i Linköpings kommun*. KS 2021-178

Linköpings kommun (2023). *Åtgärdsplan för det brottsförebyggande och trygghetsskapande arbetet i Linköpings kommun*. KS 2023-638

Linköpings kommun (2018). *Riktlinjer för jämställdhet i Linköpings kommun*. KS 2018-111

Länsstyrelsen (2017). *Ett Östergötland fritt från förtryck och våld - Regional strategi för Östergötland*  
[https://www.lansstyrelsen.se/download/18.6ae610001636c9c68e5380d9/1529587515226/Regional%20strategi%20m%C3%A4ns%20v%C3%A5ld%20ska%20upph%C3%B6ra\\_e%C3%A5.pdf](https://www.lansstyrelsen.se/download/18.6ae610001636c9c68e5380d9/1529587515226/Regional%20strategi%20m%C3%A4ns%20v%C3%A5ld%20ska%20upph%C3%B6ra_e%C3%A5.pdf)

Nationellt centrum för kvinnofrid (2024). *Kunskapsbanken – samlad kunskap för kvinnofrid*  
<https://www.nck.uu.se/kunskapsbanken/> (Hämtad 2024-02-21)

Nationellt centrum mot hedersrelaterat våld och förtryck (2023) *Hedersrelaterat våld och förtryck*.  
<https://www.hedersfortryck.se/hedersrelaterat-vald-och-fortryck/> (Hämtad 2024-02-21)

Operation kvinnofrid, uå, Definition av våld <https://www.operationkvinnofrid.se/strategiska-mal/definition-av-vald/> (Hämtad 2024-01-21)

Regeringen (2016). *Makt, mål och myndighet – feministisk politik för en jämställd framtid*. Skr 2016/17:10, kap. 5

Socialstyrelsen. (2023) *Våld i nära relationer - handbok för socialtjänsten, hälso- och sjukvården och tandvården*. Stockholm: Elanders Sverige AB

Stiftelsen Tryggare Sverige (2018). *Trygghet i samhället*, Rapport 2018:1. Stockholm: Jure förlag

Ungarelationer.se (uå). *Om våld i relationer*. <https://ungarelationer.se/category/om-vald/> (Hämtad 2024-01-21)

## 7 Bilagor

### Definitioner

#### Trygghetsskapande arbete

Trygghet är den individuella upplevelsen av säkerhet, medan säkerhet är individens faktiska risk att utsättas för kränkningar, brott eller ordningsstörningar. För att känna sig trygg krävs en avsaknad av rädsla, oro och risk, varför det primära syftet med ett trygghetsskapande arbete är att minska rädsla, oro och risker.<sup>13</sup>

#### Brottsförebyggande arbete

Brottsprevention eller brottsförebyggande arbete är åtgärder som syftar till att minska, begränsa eller eliminera brottslighet och dess skadeverkningar. Det brottsförebyggande arbetet utgår i första hand från kriminologiska perspektiv på prevention och delas vanligen in i så kallad situationell och social brottsprevention.<sup>14</sup>

#### Våldsförebyggande arbete

Våldsprevention eller våldsförebyggande arbete är åtgärder som ska förhindra att våld uppstår eller upprepas. Det våldsförebyggande arbetet bygger på folkhälsovetenskapliga perspektiv på prevention och genusvetenskapliga perspektiv på våld.<sup>15</sup>

#### Våld i nära relationer

Våld där förövaren och den våldsutsatta är att betrakta som närstående. Det vanligaste är att det är en kvinna/flicka som utsätts av en man/pojke som hon har, eller har haft, en kärleksrelation med, men förövaren kan även vara en förälder/styvförälder, ett syskon etc. Vem som betraktas som närstående kan variera från fall till fall beroende på den enskildes levnadsförhållanden, varför exempelvis hemtjänstpersonal och personlig assistans kan omfattas.<sup>16</sup>

#### Könsrelaterat våld

Könsrelaterat våld är olika former av våld som oftast, men inte alltid, utövas av män mot flickor och kvinnor, beroende av hur vi könas. Våldet speglar, återskapar och skapar förtryckande samhällsstrukturer inom ojämlika maktordningar. Könsrelaterat våld används som ett samlingsbegrepp för allt våld som innefattas i det jämställdhetspolitiska delmålet om mäns våld mot kvinnor.<sup>17</sup>

---

<sup>13</sup> Stiftelsen Tryggare Sverige, 2018

<sup>14</sup> Jämställdhetsmyndigheten, 2020

<sup>15</sup> Jämställdhetsmyndigheten, 2020

<sup>16</sup> Socialstyrelsen, 2023

<sup>17</sup> Göteborgs universitet, 2024



## Hedersrelaterat våld och förtryck

Hedersrelaterat våld och förtryck handlar om att, genom begränsningar, kontroll och/eller våld, bevara eller återupprätta en familjs heder inför en specifikt definierad omgivning. Det som särskiljer hedersrelaterat våld och förtryck från annat våld är att det **kollektivt** sanktioneras och legitimeras av hedersnormer. Dessa normer genomsyrar alla livsområden och kännetecknas bland annat av att individens rättigheter och intressen anses vara underordnade familjens. Villkoren ser olika ut beroende på kön, ålder och position i samhället.<sup>18</sup> Flickor och kvinnor, som anses vara bärare av familjens heder, drabbas oftast hårdast av våld och förtryck, men också pojkar och män utsätts. Hedersrelaterat våld och förtryck kännetecknas också av att alla inblandade kan ha dubbla roller som både offer och våldsutövare. Andra särskilt utsatta grupper är hbtqi+-personer och personer med intellektuell funktionsnedsättning.<sup>19</sup>

## Sexuellt våld oberoende av relation

Sexuellt våld oberoende relation handlar om kränkningar och övergrepp med sexuella förtecken. Det kan till exempel vara oönskade kommentarer av sexuell natur, att kontakt tas med barn i sexuellt syfte, grooming, eller våldtäkt.<sup>20</sup>

## Prostitution

Med prostitution, som även kan benämnas sex mot ersättning, avses när en person får ersättning för sexuella tjänster. Ersättningen kan bestå av pengar, mat, materiella saker, en plats att sova etc. Sex mot ersättning betraktas som ett omfattande samhällsproblem som orsakar stort fysiskt och psykiskt lidande, varför det i Sverige är förbjudet att köpa sex. En majoritet av de som säljer sex är kvinnor, men i övrigt är det en heterogen grupp med olika erfarenheter och livssituationer som påverkar deras villkor inom prostitutionen. De som köper sex är framförallt män. Verksamheter som möter köpare av sexuella tjänster beskriver en relativt heterogen grupp, ett tvärsnitt av den manliga befolkningen.<sup>21</sup>

## Människohandel för sexuella ändamål

Människohandel för sexuella ändamål innebär att genom falska löften eller direkta hot, rekrytera och förflytta människor för att utnyttja dem för sexuella ändamål. För barn krävs inget vilseledande eller hot för att det ska vara människohandel. I Europa är sexuell exploatering den vanligaste formen av människohandel. Sexuell exploatering är ofta kopplat till prostitution, men det kan också röra sig om exempelvis tvångsäktenskap. Handel med människor, inklusive barn, är idag den tredje största brottsliga verksamheten i världen, näst efter narkotika- och vapenhandel.<sup>22</sup>

---

<sup>18</sup> Baianstovu, R, 2017

<sup>19</sup> Nationellt centrum mot hedersrelaterat våld och förtryck, 2023

<sup>20</sup> Operation kvinnofrid, uå

<sup>21</sup> Jämställdhetsmyndigheten, 2023 a

<sup>22</sup> Jämställdhetsmyndigheten, 2023 a

## Viljeinriktning

Mäns våld mot kvinnor betraktades länge som ett marginellt problem och en individuell angelägenhet, vilket fick följden att våldets strukturella karaktär doldes. De senaste 30 åren har dock en utveckling skett, både nationellt och internationellt, där våldet allt oftare lyfts fram i media och inom politiken som ett strukturellt problem som berör alla.<sup>23</sup>

### Internationell nivå

1993 antogs FN:s deklaration om avskaffande av våld mot kvinnor. Deklarationen slår fast att våldet orsakas av det historiskt sett ojämlika förhållandet mellan kvinnor och män. Deklarationen har lett till politiska åtgärder både i Sverige och internationellt, bland annat fler stödinsatser och ett utökat rättsligt skydd för våldsutsatta kvinnor.<sup>24</sup>

Europarådets konvention om förebyggande och bekämpning av våld mot kvinnor och av våld i hemmet, Istanbulkonventionen, ratificerades av Sverige 2014. Konventionen är det första juridiskt bindande avtalet om våld mot kvinnor och flickor i Europa. Den beskriver att avskaffandet av våld mot kvinnor och flickor är nödvändigt för att kunna uppnå jämställdhet och avkräver stater på omfattande åtgärder för att förebygga våld, men även åtgärder för skydd och stöd till utsatta.<sup>25</sup>

### Nationell nivå

Sveriges jämställdhetspolitik har det övergripande målet att kvinnor och män ska ha samma makt att forma samhället och sina egna liv. Fokus och inriktning anges i delmål, varav det sjätte delmålet handlar om mäns våld mot kvinnor och rätten till kroppslig integritet.

Nationellt har Sverige även en strategi för att förebygga och bekämpa våld mot kvinnor. I strategin lyfts särskilt två faktorer fram; vikten av förebyggande insatser och mäns delaktighet och ansvar i arbetet mot våld.<sup>26</sup>

Sveriges viljeinriktning för jämställdhet och mot våld framgår även i vår lagstiftning. Majoriteten av de handlingar som omfattas av det sjätte jämställdhetspolitiska delmålet definieras enligt rådande lagstiftning som brott. Skollagen, socialtjänstlagen, lag om barnkonventionen och lag om kommuners ansvar för brottsförebyggande arbete är ytterligare exempel på lagstiftning som reglerar arbetet med att förhindra och förebygga våld.

### Regional nivå

Den nationella strategin för att förebygga och bekämpa våld mot kvinnor har brutits ned i en regional strategi, "Ett Östergötland fritt från våld och förtryck"<sup>27</sup>. Linköpings kommun har ställt sig bakom strategin.

---

<sup>23</sup> Nationellt centrum för kvinnofrid, 2024

<sup>24</sup> Nationellt centrum för kvinnofrid, 2024

<sup>25</sup> Nationellt centrum för kvinnofrid, 2024

<sup>26</sup> Regeringens skr 2016/17:10, kap 5

<sup>27</sup> Länsstyrelsen Östergötland, 2017

## Lokal nivå

På lokal nivå är jämställdhetsintegrering ett strategiskt verktyg för att uppnå ett jämställt samhälle, och därmed även en viktig grundsten i arbetet med att förebygga våld. I Linköpings kommuns riktlinjer för jämställdhet<sup>28</sup> beskrivs arbetet med jämställdhetsanalyser, vilka ska utföras och inkluderas i relevanta beslutsunderlag och i det löpande budget- och uppföljningsarbetet. I kommunen tas även ett jämställdhetsbokslut fram vartannat år. Bokslutet avser att utgöra underlag för kommunens kvalitets-, planerings- och uppföljningsarbete. I bokslutet redogörs bland annat för kommunens jämställdhetsarbete och de jämställdhetspolitiska målen, däribland att mäns våld mot kvinnor ska upphöra, följs upp.

Kommunen har sedan 2018 haft handlingsplanen "Hot och våld i nära relationer & hedersrelaterat våld och förtryck" som tydliggör hur Linköpings kommun kan förebygga, upptäcka, synliggöra och åtgärda våld i nära relationer och hedersrelaterat förtryck. Handlingsplanen mot våld i nära relationer och hedersrelaterat våld och förtryck har följts upp under 2023 och kommer att ersättas med denna handlingsplan som omfattar hela det sjätte jämställdhetspolitiska delmålet.

## Teori

### Förebyggande och främjande arbete

Förebyggande arbete, prevention, och hälsofrämjande arbete handlar om att hitta insatser för att förebygga ohälsa och för att främja hälsa. I Sverige beskrivs ofta det förebyggande arbetet som universellt, selektivt eller indikativt. Indikerad våldsprevention handlar om att ge stöd och skydd till personer som redan har erfarenheter av våld. Medan selektiv och universell våldsprevention handlar om att ge insatser för att förebygga att våld alls uppstår. Insatser på selektiv nivå vänder sig till grupper vars livsomständigheter innebär kända riskförhållanden för våld, medan insatser på universell nivå vänder sig till breda grupper i samhället och som bygger på generella risk- och skyddsfaktorer.<sup>29</sup>

### Risk- och skyddsfaktorer

Orsakerna bakom att någon utvecklar ett våldsamt beteende är en komplex process där flera risk- och skyddsfaktorer i olika kombinationer ofta samverkar. En generell riskfaktor har visat sig vara sociala och kulturella normer som understödjer våld. Att förändra dessa normer och att främja jämställdhet är strategier som Världshälsoorganisationen WHO lyfter fram som betydelsefulla för ett effektivt våldsförebyggande arbete.<sup>30</sup>

Jämställdhetsperspektivet har betydelse även för andra sakområden, till exempel brottsförebyggande, våldsbejakande extremism, ohälsa, integration, föräldraskap samt ANDTS (alkohol, narkotika, dopning, tobak och spel). Andra gemensamma riskfaktorer är till exempel att växa upp i ett hem där det förekommer våld, rigida könsroller och missbruk.

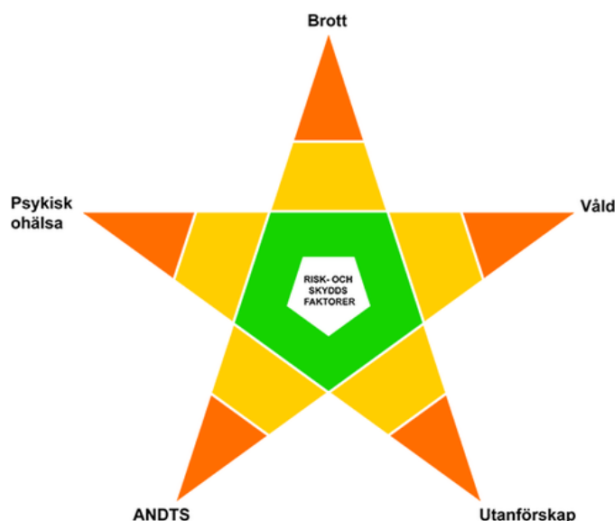
---

<sup>28</sup> KS 2018-111

<sup>29</sup> Jämställdhetsmyndigheten, 2020

<sup>30</sup> Jämställdhetsmyndigheten, 2020

Preventionsstjärnan ger en bild av att det finns stora möjligheter att samordna förebyggande insatser, framförallt på universell nivå, kopplat till flera olika sociala problem.<sup>31</sup>



Figur 2. Preventionsstjärnan, framtagen av Länsstyrelsen Stockholm

## Organisation

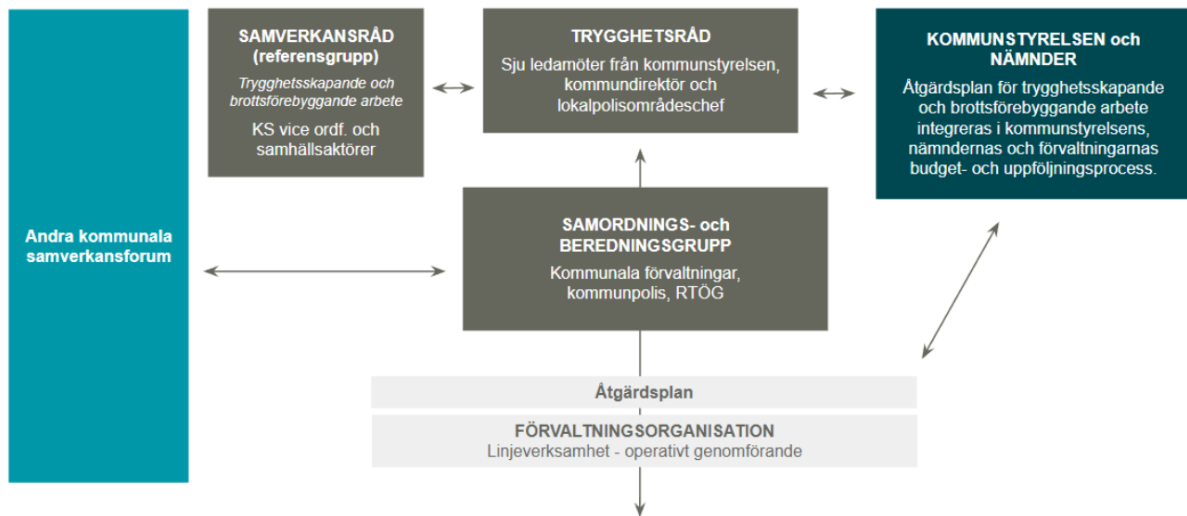
### Ledningsmodell

Linköpings kommun har tagit fram en ny ledningsmodell för det trygghetsskapande och brottsförebyggande arbete. Syftet är att öka effektiviteten i styrning och ledning av arbetet,<sup>32</sup> förtydliga den strukturella samverkan, samt beakta Lag (2023:196) om kommunernas ansvar för brottsförebyggande arbete. Enligt lagen ska kommunerna bland annat ta fram en lägesbild över brottsligheten för att utifrån den besluta om vilka åtgärder som behöver vidtas för att förebygga brott. I Linköping ska en strategisk lägesbild tas fram och de prioriterade brottsförebyggande åtgärder ska beskrivas i "Åtgärdsplan för det brottsförebyggande och trygghetsskapande arbetet i Linköpings kommun"<sup>33</sup>.

<sup>31</sup> Jämställdhetsmyndigheten, 2020

<sup>32</sup> Linköpings kommun, 2023 a

<sup>33</sup> KS 2023–638



Figur 3. Ledningsmodellen för trygghetsskapande och brottsförebyggande arbete i Linköpings kommun

### Arbetsgrupp

Kopplat till den ovan beskrivna ledningsmodellen finns arbetsgrupper med olika inriktningar. Till denna handlingsplan ska det därför finnas en kommunövergripande arbetsgrupp med uppdraget att följa och verka för handlingsplanens omsättning i praktiken, samt fungera som länk till strukturens samordnings- och beredningsgrupp. Arbetsgruppen bör bestå av representanter från kommunens samtliga förvaltningar. Ansvarig förvaltning utser sammankallande, samt har huvudansvaret för informationsöverföring mellan arbetsgruppen och samordnings- och beredningsgruppen.