



# Månadsrapport per den 30 sep 2022

Social- och omsorgsnämnden

## Innehållsförteckning

Förvaltningschefens/nämndansvarig tjänstepersons kommentar	3
Samlad bedömning och analys av ekonomi, verksamhet och personal	3
Ekonomi	4
Driftsammandrag	4
Investeringar	5

---

## Förvaltningschefens/nämndansvarig tjänstepersons kommentar

Delårsrapporten är en uppföljning av social- och omsorgsnämndens samlade verksamhet utifrån bl.a. reglemente, internbudget och förvaltningens verksamhetsplan. Genom uppföljningen kan slutsatser dras för att ta fram planer och aktiviteter för fortsatt utveckling. Syftet med uppföljning är att säkerställa att verksamhetens resurser används till det som avsetts, få god ekonomisk kontroll och att säkerställa att verksamheten bedrivs inom tilldelade ramar och i linje med målen för god ekonomisk hushållning.

### Samlad bedömning och analys av ekonomi, verksamhet och personal

Det nya verksamhetsåret inleddes med fortsatt krisledningsarbete med anledning av pandemin. I mars beslutades om ny inriktning av krisledningsarbetet. Krisledningens uppdrag övergick från pandemin till planering för mottagande av flyktingar med anledning av kriget i Ukraina. Krisledningen avslutades i juni.

De första månaderna av det nya verksamhetsåret har haft ett tydligt fokus på att arbeta fram en förbättrad struktur för uppföljning och analys av ekonomin. Utgångspunkt har varit nämndens negativa resultat 2021.

Parallellt med detta har flera aktiviteter påbörjats enligt verksamhetsplan för 2022 samt att tidigare beslutade åtgärder genomförs. När det gäller verksamhetsplanen är bedömningen att inte alla planerade aktiviteter för att nå nämndens mål kan genomföras vilket gör att flera planerade aktiviteter i verksamhetsplanen skjuts framåt till år 2023. Detta med anledning av aktuell personalsituation inom förvaltningen samt pågående krisledning.

Samhällsutvecklingen och den situation som Linköping har med segregation och gängkriminalitet har en direkt påverkan på nämndens verksamheter och tillika budget. Detta visar sig tydligt när det gäller nämndens kostnader för placeringar av barn och unga i familjehem samt på SiS (Statens institutionsstyrelse).

Nämnden har fått utökning i rambudgeten 2022, vilket ger nämnden bättre förutsättningar för att minska underskottet. Målsättningen är att ha en budget i balans och därmed undgå krav på åtgärdsplan, vilket nämnden haft som krav tidigare år med anledning av negativ avvikelse mot budget.

Nu förväntas nämndens underskott att minska vilket innebär att krav på åtgärdsplan inte längre föreligger. Arbetet med att minska nämndens kostnader behöver fortgå för att nå en budget i balans, det område som främst kräver insatser är placeringar av barn och unga. Samhällsutvecklingen och placeringar av barn och unga på grund av gängkriminaliteten påverkar nämndens resultat negativt.

Det ekonomiska resultatet per den 30 sep för social- och omsorgsnämnden visar på en positiv avvikelse mot budget om ca 4,9 mnkr. Bedömningen från tidigare prognoser under året kvarstår med ett underskott på 12 mnkr. Anledningen till bedömningen trots ett positivt resultat till och med september beror främst på ett antagande om ökade kostnader under senare delen av året. Osäkerhet föreligger inom flera områden i denna prognos både vad gäller förväntade kostnader men även effekten av genomförda samt planerade kostnadsreducerande åtgärder.

## Ekonomi

From år 2022 ska driftsammandragen redovisas med indelning utifrån verksamhet (verksamhetsindelning). Verksamhetsindelning är den indelning som kommunerna redovisar ekonomiska utgifter till SCB i det så kallade räkenskapssammandraget (RS). Syftet är att det ska bli en enhetlig redovisning mellan nämnderna och ge en bättre kvalitet i redovisningen.

### Driftsammandrag

Resultat 30 september 2022

Driftsammandrag, netto tkr Verksamhet	Redovisat jan-sept 2022	Budget jan-sept 2022	Avvikelse	Redovisat samma period föregående år
Nämnd- och styrelseverksamhet	1 832	2 157	325	1 955
Övrig politisk verksamhet	1 234	1 412	177	276
Alkohol tillstånd mm	-899	-78	821	854
Insatser enligt LSS, SFB och HSL	583 045	582 192	-853	552 033
Insatser personer med funktionsnedsättning	140 550	134 770	-5 780	131 001
Vård för vuxna med missbruksproblem	124 390	136 541	12 152	131 176
Barn och ungdomsvård	326 768	324 682	-2 086	321 341
Övriga insatser till vuxna	1 062	1 483	421	1 541
Ekonomiskt bistånd	1 694	1 345	-349	1 698
Familjerätt och Familjerådgivning	6 097	5 888	-209	5 574
Flyktningmottagande	14 094	10 961	-3 133	27 524
Gemensamma verksamheter	2 982	2 784	-198	4 539
Social- och omsorgsförvaltningen	27 459	31 086	3 627	32 546
<b>Summa</b>	<b>1 230 309</b>	<b>1 235 222</b>	<b>4 914</b>	<b>1 212 058</b>

Prognos resultat 2022

Driftsammandrag, netto tkr Verksamhet	Prognos helår	Budget 2022	Avvikelse	Bokslut 2021
Nämnd- och styrelseverksamhet	2 876	2 876	0	3 041
Övrig politisk verksamhet	1 932	1 932	0	1 300
Alkohol tillstånd mm	29	29	0	1 291
Insatser enligt LSS, SFB och HSL	780 388	776 721	-3 667	760 157
Insatser personer med funktionsnedsättning	180 752	180 040	-712	172 958
Vård för vuxna med missbruksproblem	181 977	182 980	1 003	170 143
Barn och ungdomsvård	444 570	436 199	-8 371	427 812
Övriga insatser till vuxna	2 441	2 073	-369	1 572
Ekonomiskt bistånd	2 409	1 892	-517	2 412
Familjerätt och Familjerådgivning	8 863	8 172	-691	7 526
Flyktningmottagande	15 758	14 811	-947	28 168
Gemensamma verksamheter	3 983	3 713	-270	5 739
Social- och omsorgsförvaltningen	40 029	42 570	2 541	41 857
<b>Summa nettokostnader, tkr</b>	<b>1 666 006</b>	<b>1 654 006</b>	<b>-12 000</b>	<b>1 623 978</b>
<i>varav kostnader</i>	<i>1 925 883</i>	<i>1 915 423</i>	<i>-10 460</i>	<i>1 957 007</i>
<i>varav intäkter</i>	<i>259 877</i>	<i>261 417</i>	<i>-1 540</i>	<i>333 029</i>

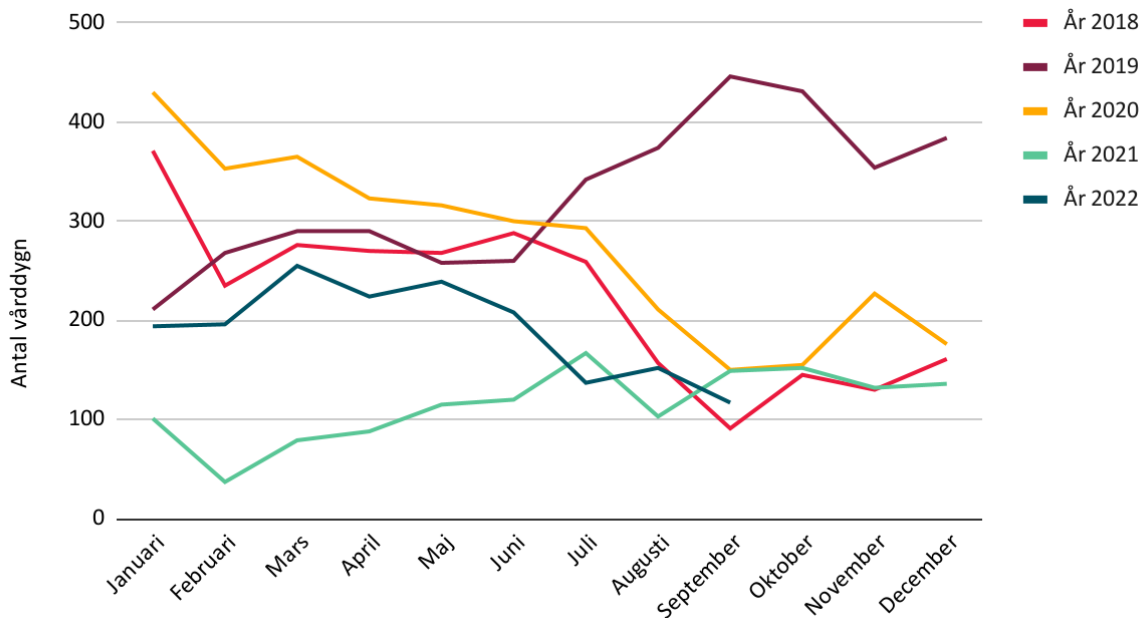
## Analys och kommentar

Resultatet till och med september 2022 för Social- och omsorgsnämnden är ett överskott med 4,9 mnkr. Resultatet för samma period år 2021 var ett underskott om 41,8 mnkr. Bokslutet år 2021 för SON var ett underskott på ca 58 mnkr. Till år 2022 har ytterligare medel tillskjutits vilket beräknades ge en budget i balans. Bedömningen i denna prognos är ett underskott med 12 mnkr för år 2022.

Avvikelsen mellan prognosen och budgeten avser företrädesvis området barn och unga. Dels beror det på en ökning av antalet SiS-placeringar. Antalet individer på SiS-placeringar var under perioden januari till och med september år 2021 i snitt sex stycken, medan under samma period år 2022 har det istället varit i snitt åtta stycken. Även antalet individer med skyddsplaceringar har ökat jämfört med föregående år, vilket skulle kunna kopplas till gängkriminalitet. Ökningen av SiS-placeringar innebär en ökad nettokostnad om cirka 3,7 mnkr under januari till och med september år 2022 jämfört med samma period år 2021. Därutöver ser vi ett underskott inom personlig assistans, boendeenheten, externa placeringar samt inom daglig verksamhet.

Nedanstående linjediagram visar en jämförelse av antalet vårddygn på SiS-placering under år 2018 till 2022. Under första halvåret har en kraftig ökning skett jämfört med år 2021. I jämförelse med år 2018, 2019 och 2020 har det däremot skett en minskning under första halvåret. I september månad har antalet vårddygn varit lägre jämfört med samma månad föregående år.

### Antal vårddygn SiS-placering år 2018-2022

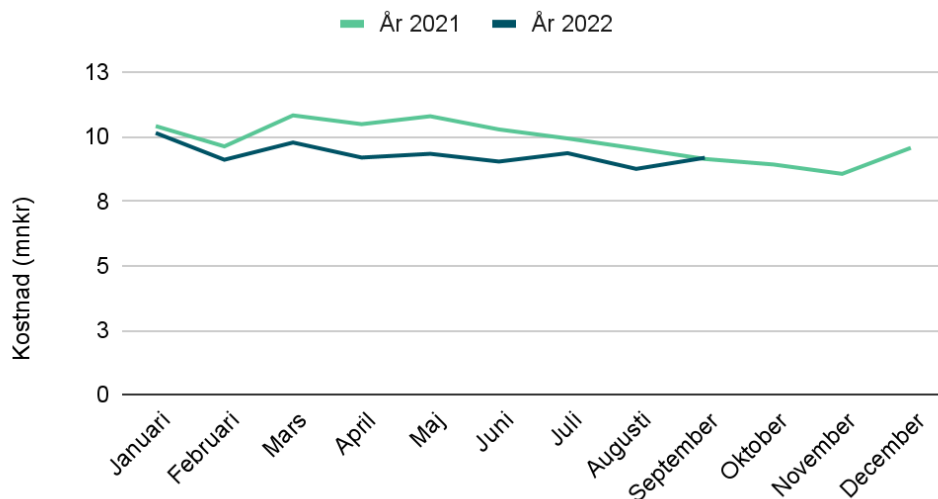


Antalet vårddygn på HVB har varit cirka 17 700 vårddygn under januari till och med september år 2022 medan samma period föregående år var det cirka 18 700 vårddygn. För att ge en tydligare kostnadsbild av dygnplaceringar för barn och unga visualiseras nedan en tabell över bruttokostnad för olika placeringsformer under januari till och med september år 2022 jämfört med samma period år 2021 samt ackumulerad budgeterad kostnad augusti år 2022. Intäkter separeras på en egen rad på grund av att vissa intäkter berör olika placeringsformer och kan därav inte kategoriseras utefter placeringsform.

Placeringsform	Utfall ack sep 2022	Budget ack sep 2022	Avvikelse från budget	Utfall ack sep 2021
HVB	84,9 mnkr	90,0 mnkr	+5,1 mnkr	91,5 mnkr
SiS	11,0 mnkr	6,5 mnkr	-4,5 mnkr	7,9 mnkr
Arvoderade familjehem	29,1 mnkr	27,0 mnkr	-2,1 mnkr	26,5 mnkr
Konsulentstödda familjehem	44,3 mnkr	31,3 mnkr	-13,0 mnkr	28,1 mnkr
Akuthem	9,5 mnkr	14,0 mnkr	+4,5 mnkr	13,4 mnkr
Jourhem	5,4 mnkr	5,7 mnkr	+0,3 mnkr	5,6 mnkr
Skyddsboende	3,5 mnkr	0,6 mnkr	-2,9 mnkr	0,4 mnkr
Externt stödboende	11,0 mnkr	12,6 mnkr	+1,6 mnkr	11,7 mnkr
Bosocialt stöd	4,4 mnkr	7,3 mnkr	+2,9 mnkr	7,2 mnkr
<i>Totala kostnader</i>	<i>203,1 mnkr</i>	<i>195 mnkr</i>	<i>-8,1 mnkr</i>	<i>192,3 mnkr</i>
<i>Totala intäkter</i>	<i>-12,7 mnkr</i>	<i>-11 mnkr</i>	<i>+1,6 mnkr</i>	<i>-9,2 mnkr</i>
<b>Resultat</b>	<b>190,5 mnkr</b>	<b>184 mnkr</b>	<b>-6,5 mnkr</b>	<b>183,1 mnkr</b>

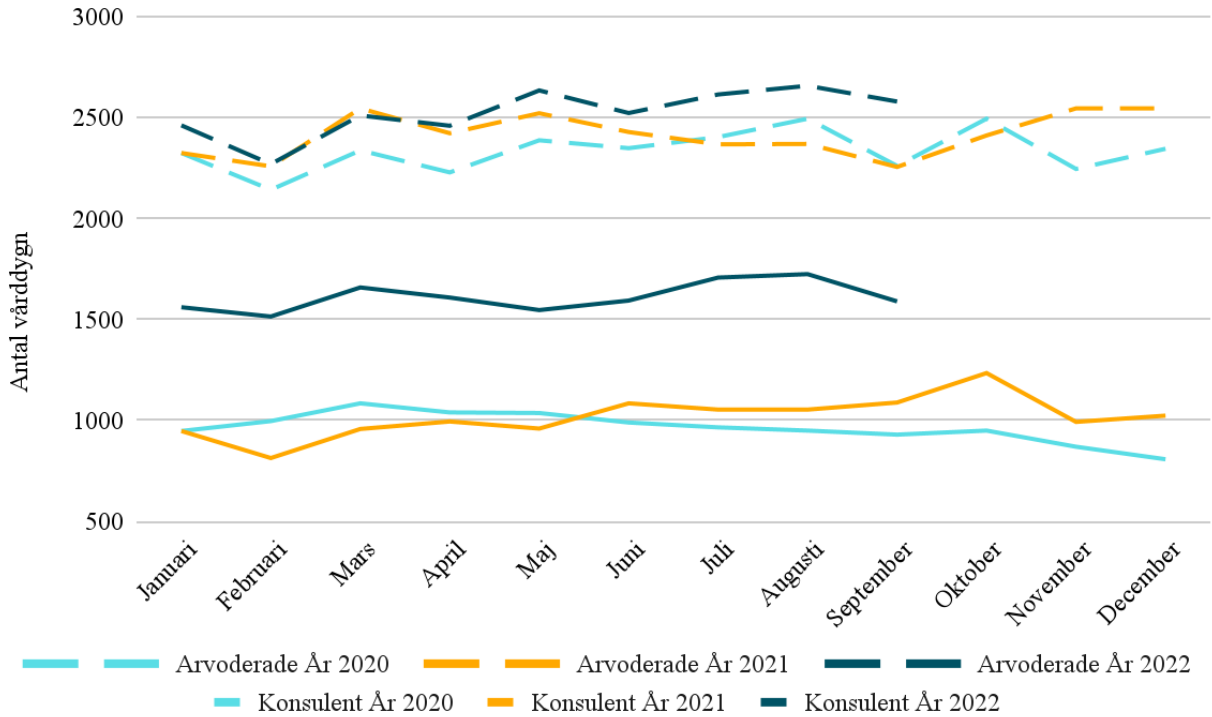
Nedanstående linjediagram visar kostnader för HVB-placering år 2021 och 2022. I diagrammet kan man se att kostnaden är lägre jämfört med föregående år.

#### Kostnad HVB totalt exklusive SiS år 2021-2022



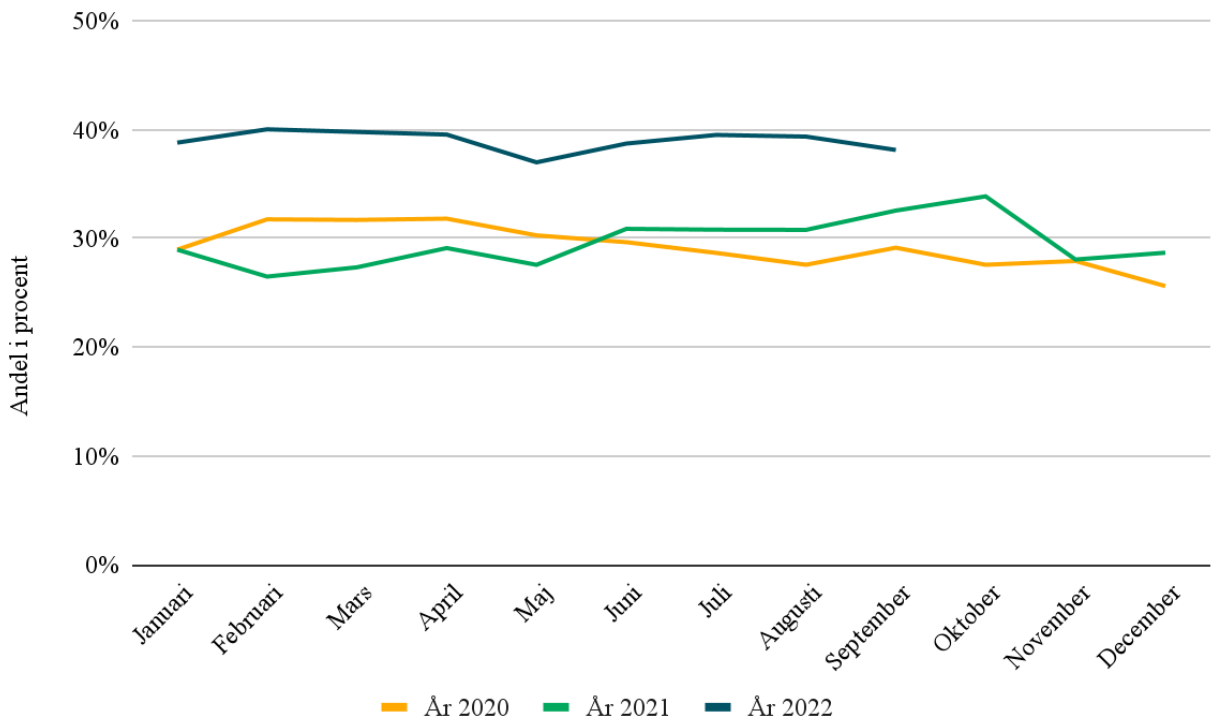
Avvikelsen avser även en kraftig ökning av antal vårddygn hos konsulentstödda familjehem. Antal vårddygn hos arvoderade familjehem ligger relativt konstant jämfört med år 2020 och 2021 medan antal vårddygn hos konsulentledda familjehem har ökat kraftigt. Detta visualiseras i linjediagrammet nedan. En negativ priseffekt uppstår om graferna arvoderade- och konsulentstödda familjehem närmar sig varandra utan att antalet placeringar minskar. I september månad har antalet vårddygn för både arvoderade- och konsulentledda familjehem ökat.

### Antal vård dygn familjehem år 2020-2022



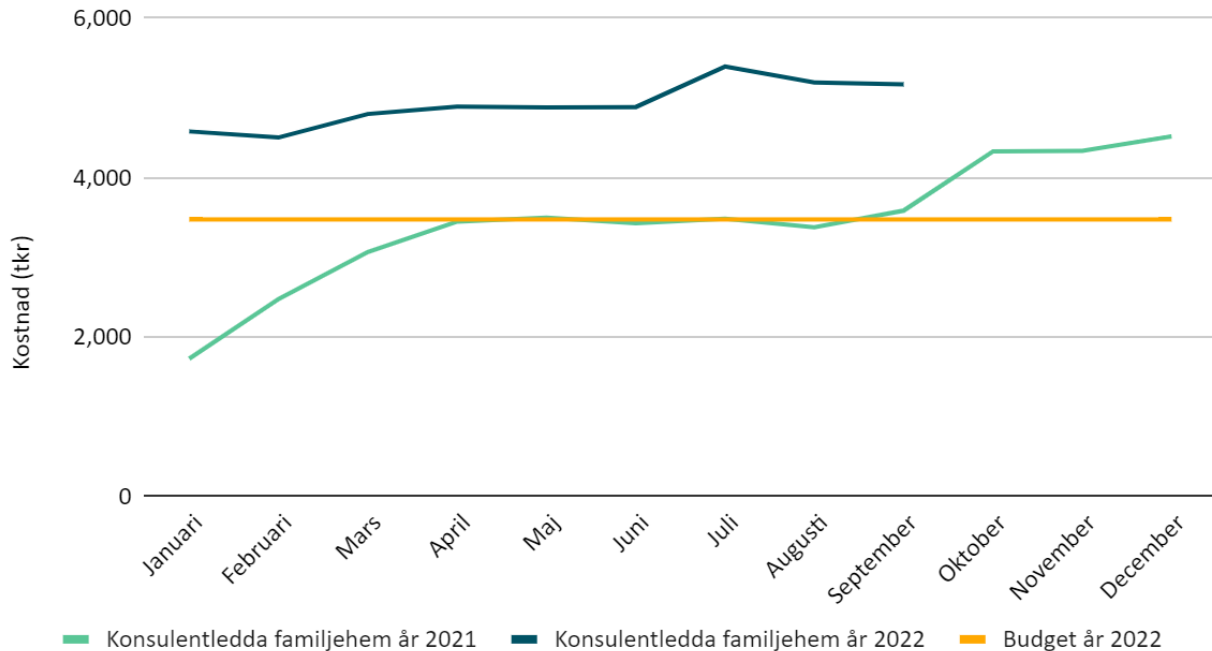
Under år 2020 och 2021 var andelen konsulentledda familjehem av totalt antal vård dygn familjehem cirka 30 procent medan år 2022 har andelen varit cirka 40 procent. Detta visualiseras i linjediagrammet nedan.

### Andel konsulentledda av totalt antal vård dygn familjehem år 2020-2022



Ökningen av antal vård dygn hos främst konsulentledda familjehem innebär en ökad kostnad om cirka 13 mnkr under januari till och med september år 2022 jämfört med budget. I linjediagrammet nedan visualiseras kostnaden för konsulentledda familjehem år 2021 och 2022 samt budget år 2022 för konsulentledda familjehem.

### Kostnad konsulentledda familjehem år 2021-2022 jämfört med budget år 2022



Konsulentstödda familjehem har ett högre dygnspris jämfört med arvoderade familjehem. Arvoderade familjehem kostar i snitt 1 250 kr per vård dygn medan konsulentstödda familjehem kostar i snitt 3 200 kr per vård dygn. När antalet vård dygn hos konsulentledda familjehem ökar, ökar samtidigt den genomsnittliga kostnaden per vård dygn.

Åtgärder som genomförs är ett omfattande uppföljningsarbete på individnivå avseende insatserna boendestöd, daglig verksamhet samt kontaktperson. Målet med uppföljningarna är att säkerställa att rätt insats ges i den omfattning alternativt kan avslutas då målet med insatsen är uppfyllt. En utredning av hemmaplanslösningar vad gäller HVB och stödboende är påbörjad med förhoppning om att hitta nya sätt att möta den negativa kostnadsutvecklingen för placeringar av barn och unga.

Utöver detta planeras översyn av befintliga verksamhetsuppdrag till Leanlink där kostnadseffektiviseringar kan göras.

### Investeringar

Investeringar	Redovisat jan-sept 2022 Utgifter	Redovisat jan-sept 2022 Inkomster	Prognos 2022 Utgifter	Prognos 2022 Inkomster	Prognos 2022 Netto	Investerings- ram 2022	Avvikelse
Ospecificerade investeringar	0	0	0	0	1 000	1 000	0
<b>Summa investeringar</b>	0	0	0	0	1 000	1 000	0
varav utgifter	0	0	0	0	0	0	0
varav inkomster	0	0	0	0	0	0	0

### Analys och kommentar

Ospecificerade investeringar avser kontorsutrustning.



