

Delårsrapport per den 31 augusti med prognos för helår 2022

Social- och omsorgsnämnden

Innehåll

Förvaltningschefens/nämndansvarig tjänstepersons bedömning och analys	3
Samlad bedömning och analys av ekonomi, verksamhet och personal	3
Händelser av väsentlig betydelse	4
Förväntad utveckling	4
Ekonomi	5
Ekonomiska tabeller	6
Investeringar	7
Exploatering	7
Uppföljning av nämndens verksamhet	8
Nämndindikatorer	9

Bilagor

- Uppföljning av förvaltningens verksamhetsplan
- Uppföljning av nämndens lokalförsörjningsplan

Nämndens uppdrag

Nämndernas uppdrag regleras i *Linköpings kommuns reglemente*, för social- och omsorgsnämnden som tillhör sektor *välfärd och socialpolitik* är uppdraget:

Nämnden ska inom kommunen svara för myndighetsutövning och verkställande enligt lagstiftning riktat till social sektor, vilken består av drygt 20 olika lagar.

Verksamheter upphandlas med stöd av Lag om offentlig upphandling (LOU) alternativt att verksamhetsuppdrag ges till Leanlink.

Förvaltningschefens/nämndansvarig tjänstepersoner bedömning och analys

Delårsrapporten är en uppföljning av social- och omsorgsnämndens samlade verksamhet utifrån bl.a. reglemente, internbudget och förvaltningens verksamhetsplan. Genom uppföljningen kan slutsatser dras för att ta fram planer och aktiviteter för fortsatt utveckling. Syftet med uppföljning är att säkerställa att verksamhetens resurser används till det som avsetts, få god ekonomisk kontroll och att säkerställa att verksamheten bedrivs inom tilldelade ramar och i linje med målen för god ekonomisk hushållning.

Samlad bedömning och analys av ekonomi, verksamhet och personal

Det nya verksamhetsåret inleddes med fortsatt krisledningsarbete med anledning av pandemin. I mars beslutades om ny inriktning av krisledningsarbetet. Krisledningens uppdrag övergick från pandemin till planering för mottagande av flyktingar med anledning av kriget i Ukraina. Krisledningsarbetet avslutades i juni.

Utöver krisledningsarbetet har de inledande åtta månaderna av verksamhetsåret haft ett tydligt fokus på att arbeta fram en förbättrad struktur för uppföljning och analys av ekonomin. Utgångspunkt har varit nämndens negativa resultat 2021 och differens i prognosarbetet.

Krisledningsarbetet har haft viss påverkan på förvaltningens förmåga att arbeta med samtliga aktiviteter i verksamhetsplanen för 2022. Vidare har den omfattande personalomsättningen en påverkan på förutsättningar att arbeta med de olika aktiviteterna i relation till angiven tidplan. Flera aktiviteter har dock påbörjats enligt verksamhetsplan för 2022 samt att tidigare beslutade åtgärder genomförs. När det gäller verksamhetsplanen är den sammantagna bedömningen att alla planerade aktiviteter för att nå nämndens mål inte kan genomföras, vilket gör att aktiviteter flyttas fram till 2023.

Samhällsutvecklingen och den situation som Linköping har med segregation och gängkriminalitet har en direkt påverkan på nämndens verksamheter och tillika budget. Detta visar sig tydligt när det gäller nämndens kostnader för placeringar av barn och unga på HVB (Hem för vård och boende) samt på SiS (Statens institutionsstyrelse). De placeringar som för närvarande pågår på SiS har en direkt koppling till unga med kriminell livsstil och är icke påverkansbara på kort sikt för nämnden men som påverkar ekonomin i negativ riktning.

Nämnden har fått tillskott i ram för 2022, vilket ger nämnden ett bättre ekonomiskt läge än tidigare år då underskotten varit stora och lett till att nämnden haft åtgärdsplaner för att kunna nå en ekonomi i balans.

Arbetet med att minska nämndens kostnader behöver fortgå för att nå en budget i balans innevarande budgetår samt i relation till planperioden. Det kan innebära omställningar, ambitionssänkningar och prioriteringar. Det område som främst kräver insatser är placeringar av barn och unga. Samhällsutvecklingen och placeringar av barn och unga på grund av gängkriminaliteten påverkar nämndens resultat negativt.

Delårsrapporten per den 31 augusti för social- och omsorgsnämnden visar på en positiv avvikelse mot budget om 2,0 mnkr. Prognosen för helår förväntas bli en negativ avvikelse med 12 mnkr.

Samlad bedömning och analys av ekonomi, verksamhet och personal

·Ekonomi

Ekonomi, belopp tkr	Prognos helår	Budget 2022	Avvikelse
Verksamhetens nettokostnader	1 666 006	1 654 006	-12 000
<i>varav kostnader</i>	<i>1 925 883</i>	<i>1 915 423</i>	<i>-10 460</i>
<i>varav intäkter</i>	<i>259 877</i>	<i>261 417</i>	<i>-1 540</i>
Investeringar, netto	1 000	1 000	0

Kommentar

Största andelen av underskottet hänförs till en fortsatt hög behovsutveckling för barn och unga, vilket kan kopplas till gängkriminalitet. Balans råder inom flertalet övriga områden.

Volymutveckling

Basuppdrag (volymmått)	Prognos helår	Augusti 2022	Augusti 2021
Antal familjerättsliga ärenden under året (ackumulerat)	stabilt	504	1114
Antal pågående utredningar per månad barn och unga	ökning	632	596
Antal pågående utredningar per månad vuxna	stabilt	506	501
Antal avslutade LSS utredningar vuxna under året	stabilt	172	192
Antal vuxna i dygnsvård under året	minskning	150	165
Antal barn och unga i dygnsvård under året	ökning	407 (28)	375 (34)
Antal personer med insats LSS ej boende under året	stabilt	795	797
Personer med insats boende LSS under året endast vuxna	stabilt	537	551
Antal barn och unga med biståndsbeslutad öppenvård under året	ökning	622	608
Antal vuxna med biståndsbeslutad öppenvård under året	minskning	280	374

Kommentar

Familjerätten – Från och med januari i år fastställs enklare föräldraskapsärenden digitalt via Skatteverket, vilket medfört att det är färre ärenden jämfört med förra året. Ytterligare en förändring från januari i år är att familjerätten har ansvar för s.k. informationssamtal. Informationssamtal är samtal som föräldrar ska genomgå innan de går vidare till domstol med en stämningsansökan. Dessa informationssamtal har under första kvartalet inte registrerats som ärenden. Dessa ärenden kan innebära att domstolsärenden ökar i ett senare skede. Domstolen är även underbemannad vilket kan medföra en ökad inströmning av ärenden senare under året.

Antal pågående utredningar – På grund av personalsituationen inom Barn och unga, tenderar utredningstiderna att bli längre, vilket innebär att färre utredningar avslutas inom lagstadgad tid. Samtidigt som beslut kontinuerligt fattas om att inleda nya utredningar. För att korta köerna inom LSS-barn har beslut tagits om att öka på antalet LSS-handläggare och konsulter har använts.

Dygnsplaceringar barn och unga – Dygnsvården innefattar placering på HVB (hem för vård och boende), SiS (Statens institutionsstyrelse), familjehem, stödboende, skyddsboende och andra boendeformer med stödinsatser. Siffrorna avser totala antalet barn och unga i dygnsvård, varav ensamkommande barn finns inom parentes. Barn och unga placerade av sociala skäl har ökat med cirka 3 procent jämfört med föregående år. Under augusti skedde 13 nya placeringar, däremot har antalet placeringar på HVB minskat, medan SiS-placeringarna ökade en period under våren, för att återigen minska.

Antal barn och unga med biståndsbeslutad öppenvård – Här redovisas inte de insatser som ges via service. Antalet barn som har öppenvårdsinsats har ökat med cirka 8 procent jämfört med samma period föregående år.

Öppenvård och dygnsplaceringar, vuxna - sammanställningen visar på en minskning av ärenden. Utvecklingen får följas under resterande del av året, då det i nuläget inte finns någon direkt orsak som förklarar minskningen.

Personal

Personal	Målvärde helår	Augusti 2022	Augusti 2021
Antal tillsvidareanställda		420	543
Total sjukfrånvaro	5,5	5,6 %	4,5 %
Personalavgångar externt	6,0	9,0 %	9,8

Kommentar

Statistiken avser personal på Social- och omsorgsförvaltningen. Den stora skillnaden i antalet tillsvidareanställda mellan åren 2021/2022 beror på att delar av verksamheten överflyttades till den nya Integrations- och arbetsmarknadsförvaltningen. Därutöver har minskning av tillsvidareanställda skett i enlighet med den åtgärdsplan som beslutades 2021.

Händelser av väsentlig betydelse

Ny verksamhet

Nära socialtjänst i Skäggetorp

Nära socialtjänst i Skäggetorp startade 15 augusti i år, där myndighet och utförare (Leanlink) tillsammans ska möta medborgarnas behov med tidiga och förebyggande insatser. Målsättningen är att minska utanförskap och skapa goda förutsättningar för att barn och unga klarar skolgången och för att förhindra destruktiva beteenden som exempelvis kriminalitet. Målgruppen är barn och unga 0-20 år och deras familjer. Under våren har planering för uppstart pågått med ett antal aktiviteter såsom till exempel rekrytering av medarbetare, etablera samverkan med andra aktörer i området och framtagande av verksamhetsbeskrivning. Utöver detta genomför FoU en områdesanalys. Gemensam lokal i Skäggetorp kan bli aktuell tidigast våren 2023, vilket innebär att enhetens verksamheter kommer att bedrivas från olika adresser.

Etableringen av den nya enheten i Skäggetorp finansieras genom statliga medel, befintliga medel inom nämndens ram, samt med del av de extra medel som tilldelades social- och omsorgsnämnden för områdesbaserat socialt arbete efter beslut i kommunstyrelsen 14 december 2021.

Driftsättning av två gruppboendestäder - försenad

Social- och omsorgsnämnden har planerat för start av två nya gruppboendestäder. Mot bakgrund avbruten upphandling och rättsliga processer gällande nybyggnation kan driftstart inte ske enligt tidigare planering.

Kriget i Ukraina – mottagande av flyktingar

Det pågående kriget i Ukraina påverkar social- och omsorgsförvaltningens och nämndens arbete. Social- och omsorgsförvaltningen ledde kommunens krisledningsarbete fram till juni då krisledningen avslutades. Uppdraget för krisledningen var att planera och förbereda för ett mottagande av flyktingar, både för familjer och ensamkommande barn utifrån framtagna scenarion.

Den 1 juli kom ny lagstiftning avseende mottagande av flyktingar i relation till massflyktsdirektivet. Det innebär att Migrationsverket får ge kommunerna ansvar för att ordna boende åt personer som har fått uppehållstillstånd enligt massflyktsdirektivet. Migrationsverket kommer att prioritera familjer med skolbarn så att de får möjlighet att börja skolan till höstterminen.

Anvisningstalet för Linköpings kommun uppgår till 376. Fram till och med augusti har vi tagit emot 57 personer.

Förväntad utveckling

När det gäller basuppdraget och volymmåtten indikerar jämförelsen mellan 2021 och 2022 ingen avvikelse i nuläget i relation till vuxna. Antalet barn och unga som behöver stöd från socialtjänsten tenderar att fortsatt öka.

Det är fortsatt hög personalomsättning inom företrädesvis avdelningarna Barn och unga och avdelning Vuxna, vilket får konsekvenser i form av längre handläggningstider, försämrad arbetsmiljö samt ökade kostnader p.g.a. inhyrd personal från bemanningsföretag. Förvaltningen påbörjade hösten 2021 ett partssammansatt utvecklingsarbete innehållande flera utredningsuppdrag, där syftet är att hitta åtgärder för att behålla, attrahera och rekrytera medarbetare.

Förvaltningsdirektören beslutade i juni 2022 om följande åtgärder;

- Genomföra en lönesatsning 2022 utöver löneöversynen, samt ta fram en långsiktig lönestrategi
- Utöka bemanningen inom myndighetsutövningen genom att anställa processjurister
- Kartläggning av arbetsuppgifter för att identifiera nya kompetenser och digitaliseringsåtgärder, för att på kort sikt kunna skapa utrymme för socialsekreterare, LSS-handläggare och biståndsbedömare.

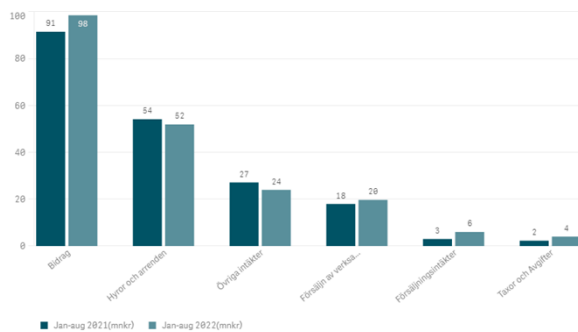
En redan känd utmaning nationellt och i kommunen är utmaningen avseende kompetensförsörjningen inom sektorn. Behoven inom sektorn ökar samtidigt som antalet förvärvsarbetande minskar. Detta ställer stora krav på att använda rätt kompetens till insatser, hitta nya arbetssätt och även prioritera insatser. Delvis är den ett faktum inom de yrkesgrupperna där personalomsättningen är hög. De yrkesgrupper som avses är socialsekreterare, biståndsbedömare och LSS-handläggare, där det är svårt att rekrytera in nya medarbetare.

När det gäller förutsättningar att verkställa beslut inom boendestöd och daglig verksamhet, finns idag svårigheter att verkställa beslut om dessa insatser.

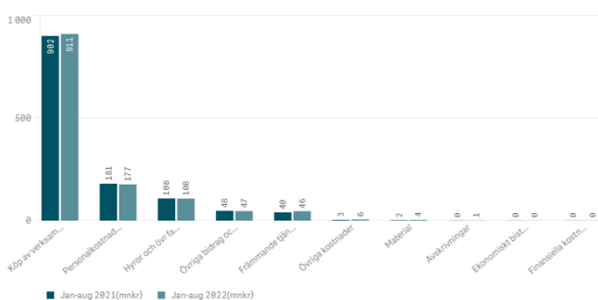
Ekonomi

From år 2022 ska driftssammandragen redovisas med uppdelning utifrån verksamhet (verksamhetsindelning). Verksamhetsindelning är den indelning som kommunerna redovisar ekonomiska uppgifter till SCB i det så kallade räkenskapssammandraget (RS). Syftet är att det ska bli en enhetlig redovisning mellan nämnderna och ge en bättre kvalitet i redovisningen.

Nämndens intäkter jan-aug 2022 jämfört med 2021



Nämndens kostnader jan-aug 2022 jämfört med 2021



Analys och kommentar

Det är ingen större förändring på varken kostnader eller intäkter 2022 jmf 2021.

Ekonomiska tabeller

Resultat 31 augusti 2022

Driftsammandrag, netto tkr Verksamhet	Redovisat jan-augusti 2022	Budget jan-augusti 2022	Avvikelse	Redovisat samma period föregående år
Nämnd- och styrelseverksamhet	1 671	1 917	246	1 801
Övrig politisk verksamhet	1 032	1 239	207	1 118
Alkoholtillstånd mm	-997	-114	883	712
Insatser enligt LSS, SFB och HSL	520 329	517 353	-2 976	491 242
Insatser personer med funktionsnedsättning	123 792	119 683	-4 109	119 404
Vård för vuxna med missbruksproblem	109 778	121 069	11 291	121 171
Barn och ungdomsvård	289 890	287 550	-2 340	281 688
Övriga insatser till vuxna	1 068	1 287	220	1 393
Ekonomiskt bistånd	1 614	1 164	-450	1 572
Familjerätt och Familjerådgivning	5 436	5 129	-307	4 923
Flyktingmottagande	11 091	9 680	-1 411	27 621
Gemensamma verksamheter	3 198	2 475	-723	3 995
Social- och omsorgsförvaltningen	25 824	27 273	1 449	32 246
Summa	1 093 726	1 095 705	1 979	1 088 887

Prognos för helår 2022

Driftsammandrag, netto tkr Verksamhet	Prognos helår	Budget 2022	Avvikelse	Bokslut 2021
Nämnd- och styrelseverksamhet	2 876	2 876	0	3 041
Övrig politisk verksamhet	1 932	1 932	0	1 300
Alkoholtillstånd mm	29	29	0	1 291
Insatser enligt LSS, SFB och HSL	780 388	776 721	-3 667	760 157
Insatser personer med funktionsnedsättning	180 752	180 040	-712	172 958
Vård för vuxna med missbruksproblem	181 977	182 980	1 003	170 143
Barn och ungdomsvård	444 570	436 199	-8 371	427 812
Övriga insatser till vuxna	2 441	2 073	-369	1 572
Ekonomiskt bistånd	2 409	1 892	-517	2 412
Familjerätt och Familjerådgivning	8 863	8 172	-691	7 526
Flyktingmottagande	15 758	14 811	-947	28 168
Gemensamma verksamheter	3 983	3 713	-270	5 739
Social- och omsorgsförvaltningen	40 029	42 570	2 541	41 857
Summa nettokostnader, tkr	1 666 006	1 654 006	-12 000	1 623 978
<i>varav kostnader</i>	<i>1 925 883</i>	<i>1 915 423</i>	<i>-10 460</i>	<i>1 957 007</i>
<i>varav intäkter</i>	<i>259 877</i>	<i>261 417</i>	<i>-1 540</i>	<i>333 029</i>

Analys och kommentar

Förändring av ekonomisk ram: I september år 2021 beslutade KF en förändring av den ekonomiska ramen om 1 635 626 tkr, därefter beslutades i KS I december om utökad budgetram med ytterligare 16 700 tkr. Denna utökning finansierades med extra statsbidrag, ny skatteprognos samt fördelning av kommunstyrelsens medel för trygghetspaket. Under 2022 har preliminär justering gjorts med 1 680 tkr för kompensation för de generella statsbidragen SKR cirka 21:34. Beslut fattades av KS i maj år 2022. Detta innebär att den ekonomiska ramen för social- och omsorgsnämnden uppgår till 1 654 006 tkr för 2022.

Resultatet för social- och omsorgsnämnden t.o.m. augusti är ett överskott med cirka 2 mnkr. Bokslutet år 2021 för SON var ett underskott på ca 58 mnkr. Till år 2022 har ytterligare medel tillskjutits enligt ovan vilket beräknades ge en budget i balans. Bedömningen i denna prognos är dock ett underskott med 12 mnkr för år 2022. Osäkerhet föreligger inom flera områden i denna prognos både vad gäller förväntade kostnader men även effekten av genomförda samt planerade kostnadsreducerande åtgärder. Avvikelsen avser företrädesvis området barn och unga. Underskott prognostiseras även inom boendeenheten samt inom insatser för funktionshindrade medan överskott beräknas inom dygnsplaceringar vuxna.

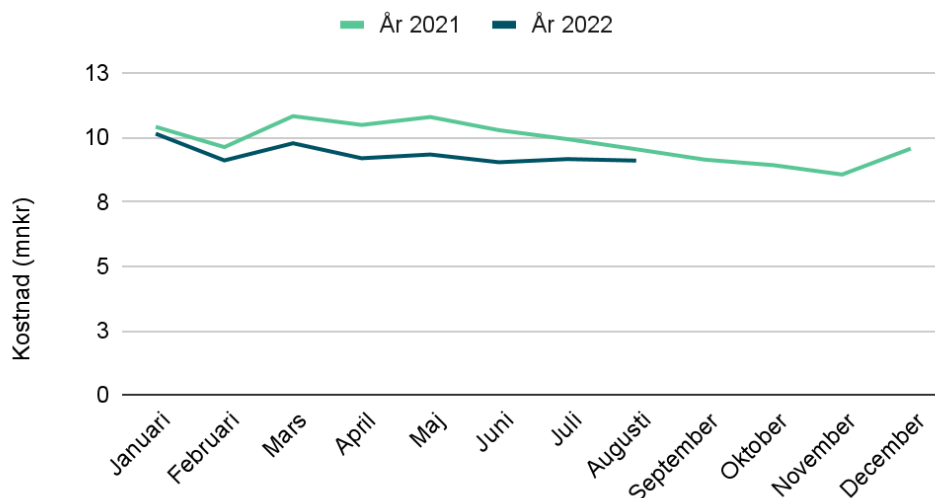
Avvikelsen inom området barn och unga beror dels på en ökning av antalet placeringar på SiS och en ökning av antal vård dygn hos konsulentstödda familjehem. Antalet vård dygn på SiS-placering var under perioden januari till och med augusti år 2021 cirka 750 vård dygn, medan under samma period år 2022 har det istället varit ca 1 500 vård dygn. Även antalet individer med skyddsplacering har ökat jämfört med föregående år, vilket kan kopplas till gängkriminalitet. Ökningen av SiS-placeringar innebär en ökad kostnad om cirka 3,6 mnkr under perioden januari till och med augusti år 2022 jämfört med samma period år 2021. Antalet vård dygn på HVB har varit cirka 17 000 vård dygn under januari till och med augusti år 2022 medan samma period föregående år var det cirka 16 000 vård dygn.

Nedan visualiseras en tabell över kostnader under januari till och med augusti år 2022 för konsulentstödda- och arvoderade familjehem samt HVB- och SiS-placering, jämfört med samma period år 2021 och för ackumulerad budget augusti år 2022.

Placeringsform	Utfall ack aug 2022	Budget ack aug 2022	Avvikelse från budget	Utfall ack aug 2021
HVB	75,6 mnkr	80 mnkr	+4,4 mnkr	82,4 mnkr
SiS	10,3 mnkr	5,7 mnkr	-4,6 mnkr	6,7 mnkr
Arvoderade familjehem	25,4 mnkr	23,7 mnkr	-1,7 mnkr	23,4 mnkr
Konsulentstödda familjehem	39,3 mnkr	27,8 mnkr	-11,5 mnkr	24,5 mnkr
Akuthem	8,3 mnkr	12 mnkr	+3,7 mnkr	11 mnkr

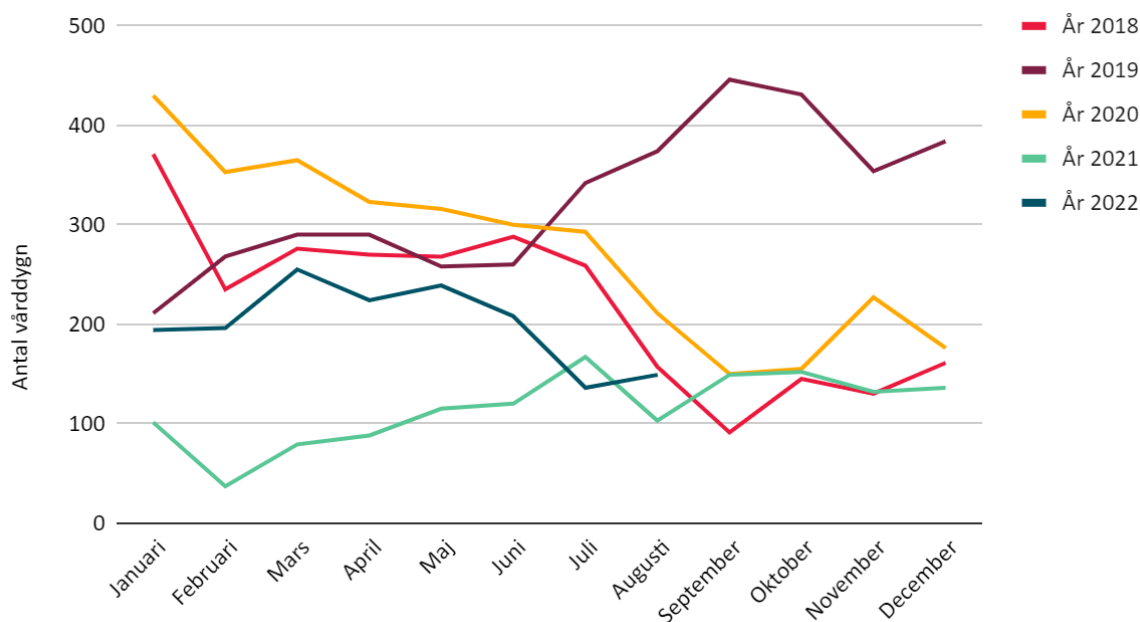
Nedanstående diagram visar kostnader för HVB-placering år 2021 och 2022. I diagrammet kan man se att kostnaden är lägre jämfört med föregående år.

Kostnad HVB totalt exklusive SiS år 2021-2022



Nedanstående diagram visar en jämförelse av antalet vårddyg på SiS under år 2018, 2019, 2020, 2021 och 2022. Antalet vårddyg på SiS har minskat under sommaren jämfört med antalet vårddyg under våren.

Antal vårddyg SiS år 2018-2022

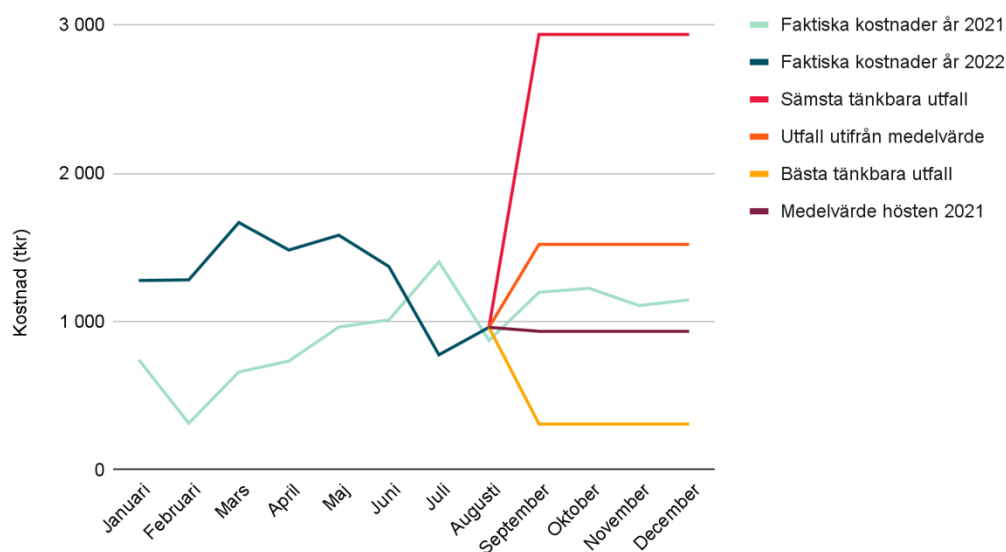


Medelvärde på antalet vårddyg under perioden januari 2018 till och med augusti 2022 är 231 vårddyg. I september år 2019 var det 446 antal vårddyg på SiS, vilket är det högsta antalet vårddyg under perioden. I mars år 2021 var det istället 47 antal vårddyg, vilket är det lägsta antalet vårddyg under perioden. För att få förståelse för hur svårt det är att prognostisera antalet vårddyg på SiS kan man använda det statistiska måttet, volatilitet, som visar hur mycket ett värde avviker från sitt medelvärde. Ju högre volatilitet desto större avviker ett värde från sitt medelvärde och desto mer svänger antalet vårddyg mellan månaderna. Tabellen nedan beskriver medelvärde och volatilitet per placeringsform. Det som kan utläsas är att HVB, familjehem och stödboende har låg volatilitet jämfört med framförallt SiS och akuthem, vilket innebär att vid dessa placeringsformer sker inte lika stora förändringar på antal vårddyg mellan olika månader medan på SiS och akuthem kan det ske stora förändringar.

Placeringsform	Medelvärde (ett snitt av antal vård dygn per månad)	Volatilitet
HVB	2 028	28%
SiS	231	96%
Stödboende	660	32%
Skyddsboende	72	65%
Bosocialt stöd	307	40%
Familjehem	3 558	20%
Akuthem	607	105%
Jourhem	442	84%

Under år 2021 var kostnad per vård dygn för en SiS-placering i snitt 8 300 kr medan under år 2022 har den varit i snitt 6 580 kr, vilket kan förklaras av en rabatt om 25 procent. Om det skulle vara 446 antal vård dygn per månad under perioden september till och med december i år, vad skulle det innebära för kostnad per mån för SiS? Om det istället skulle vara 47 antal vård dygn per månad under samma period, vad skulle det innebära för kostnad per mån? Detta sämsta och bästa tänkbara utfall skulle hypotetiskt kunna hända utifrån historisk statistik. Nedan visualiserar ett linjediagram över de faktiska kostnader under perioden januari 2021 till och med augusti 2022 samt hypotetiska kostnader från september till december 2022. De hypotetiska linjerna är beräknade utifrån olika antal vård dygn multiplicerat med den genomsnittliga kostnaden per vård dygn under år 2022. Det som kan utläsas är att det finns en svårighet i att prognostisera kostnader för SiS-placeringar eftersom avvikelserna är stora mellan de tänkbara utfallen.

Faktisk kostnad SiS januari 2021 - augusti 2022, hypotetiska kostnader september -december 2022



Avvikelsen på området barn och unga avser även ökningen av andelen konsulentstödda familjehem. Under år 2020 och 2021 har andelen konsulentstödda familjehem av alla familjehem totalt i snitt varit cirka 30 procent,

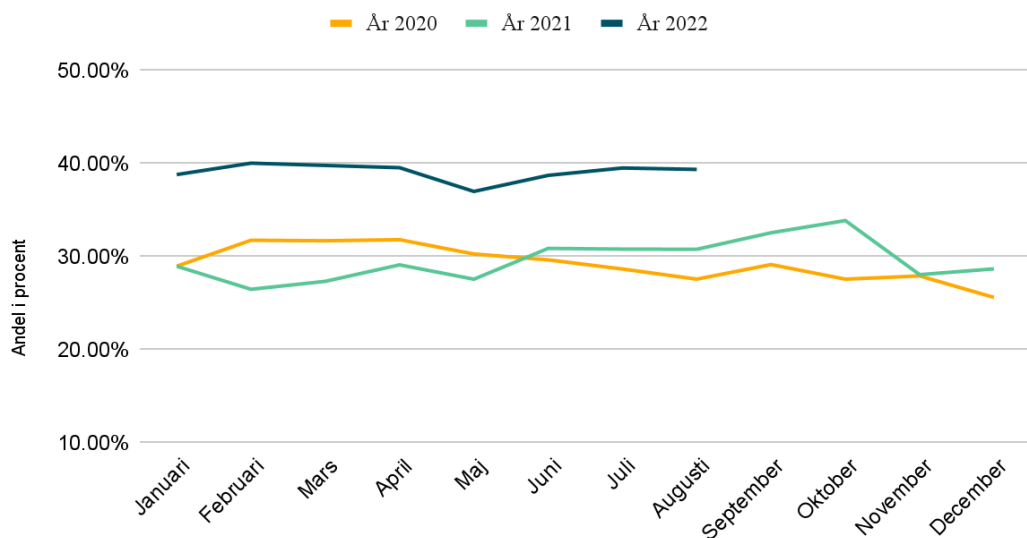
medan under år 2022 har snittet varit cirka 40 procent, vilket är kostnadsdrivande i relation till kommunens egna familjehem.

Nedanstående diagram visar fördelningen mellan Social- och omsorgsnämndens arvoderade familjehem och anlätade konsulentstödda familjehem samt procentuell andel av det totala antalet vårddygn hos konsulentstödda familjehem. Det som kan utläsas i diagrammet är att antalet vårddygn för arvoderade familjehem ligger ungefär på samma nivå som år 2020 och 2021 medan antalet vårddygn för konsulentstödda familjehem har ökat kraftigt.

Antal vårddygn arvoderade- och konsulentstödda familjehem år 2020-2022



Andel konsulent av totalt antal vårddygn familjehem år 2020-2022



Konsulentstödda familjehem har ett högre dygnspris jämfört med arvoderade familjehem. Arvoderade familjehem kostar i snitt 1 250 kr per vårddygn medan konsulentstödda familjehem kostar i snitt 3 200 kr per

vård dygn. Dygnsplaceringar prognostiserar ett underskott om 6 mnkr, främst med anledning av antagande om ökade SiS-placeringar och ökningen av konsulentstödda familjehem.

Åtgärder som genomförs är ett omfattande uppföljningsarbete på individnivå avseende insatserna boendestöd, daglig verksamhet samt kontaktperson. Målet med uppföljningarna är att säkerställa att rätt insats ges i den omfattning alternativt kan avslutas då målet med insatsen är uppfyllt. En utredning av hemmaplanslösningar vad gäller HVB och stödboende är påbörjad med förhoppning om att hitta nya sätt att möta den negativa kostnadsutvecklingen för placeringar av barn och unga.

Utöver detta planeras översyn av befintliga verksamhetsuppdrag till Leanlink där kostnadseffektiviseringar kan göras.

Investeringar

Investeringar	Redovisat jan-aug 2022	Redovisat jan-aug 2022	Prognos 2022	Prognos 2022	Prognos 2022	Investerings- ram	Avvikelse
Belopp tkr	Utgifter	Inkomster	Utgifter	Inkomster	Netto	2022	
<i>Ospecificerade investeringar</i>	0	0	1 000	0	1 000	1 000	0
Summa investeringar	0	0	1 000	0	1 000	1 000	0
<i>varav utgifter</i>	0	0	1 000	0	1 000	0	0
<i>varav inkomster</i>	0	0	0	0	0	0	0

Analys och kommentar

Ospecificerade investeringar avser kontorsutrustning samt installation av överfallsalarm.

Uppföljning av nämndens verksamhet

Målredovisning med prognos

I detta avsnitt redovisas nämndens målavstämning som även framgår under avsnittet ”Samlad bedömning och analys av ekonomi, verksamhet och personal”. Måluppfyllelsen grundas på en sammanvägd bedömning utifrån resultat, förvaltningens verksamhetsplan, nämndindikatorer och andra genomförda eller planerade aktiviteter. Fler resultat redovisas i nämndens verksamhetsberättelse.

Färgsättningen indikerar:



Uppfylls per helår

Uppfylls delvis per helår



Uppfylls ej per helår

Nämndmålet kan ej bedömas

Målområde Samhälle

Aktiv del välfärdskedjan

Nämndmålet bedöms kunna uppfyllas. Samverkan med regionen är kontinuerligt pågående och sker på olika nivåer utifrån behov.

Boendeformer ska möta behov

Nämndmålet bedöms kunna uppfyllas. Stödboendeplatser för barn och unga har inte utökats däremot har ett aktivt arbete skett i samverkan med Leanlink för att öka beläggningsgraden och vidga målgruppen för de platser som utökades under 2021. Det finns fortfarande en kö för gruppboendestäder för vuxna vilket leder till att vi har ej verkställda beslut av den insatsen. Arbete fortsätter med att erbjuda boenden i flera bostadsområden till nyanlända för att minska segregationen.

Målvärdet med att personer ska gå från att ha en andrahandskontrakt med kommunen till att få ett eget bostadskontrakt är uppfyllt vilket är en positiv trend.

En stor uppföljning av personer som bor i servicebostad eller bostad med särskildservice pågår för att bedöma om rätt boendeform verkställs för individen.

Nära Socialtjänst

Nämndmålet bedöms kunna uppfyllas. En gemensam enhet mellan myndighet och utförare har startat med uppdrag att arbeta i Skäggetorp. Etablering av områdesteamen är genomförda och fortsatt arbete i samverkan fortsätter för att sätta uppdragets alla delar. Det som utvecklas nu är samverkan med civilsamhället.

Arbete pågår med att se över fortsatt arbete med att flytta ut hela socialtjänsten i utsatta områden.

Ökad integration

Nämndmålet bedöms kunna uppfyllas. Områdesteam och socialtjänst Skäggetorp är igång med verksamhet. Nämnden erbjuder bostäder till nyanlända i flera områden för att öka integrationen.

Våren och sommaren har prioriterats till att förbereda och genomföra ett bra mottagande för flyktingar från Ukraina. Nämnden kan verkställa mottagandet i egna lägenheter vilket är positivt och ökar självständigheten och integrationen i samhället. En god samverkan mellan förvaltningarna och övriga myndigheter pågår för att skapa ett bra mottagande på helheten för dessa personer.

Målområde Medborgare

Tillgängliga tjänster med korta handläggningstider

Målområdet bedöms som delvis kunna uppfyllas. Ett aktivt arbete sker på avdelningarna för att korta handläggningstiderna, men personalomsättningen påverkar måluppfyllelsen. Att utveckla handläggningen med fokus på behovsbedömningar och uppföljning på individnivå är framflyttad till 2023. Det är fortfarande för långa handläggningstider inom både barn och vuxna och fokus läggs nu både på att effektivisera processerna, se

över alternativa kompetenser och att genomföra satsningar för att minska personalomsättningen. Konsulter används för att korta tiderna för handläggningen.

Insatser som möter medborgarnas behov

Nämndmålet bedöms som delvis kunna uppfyllas. Inom socialtjänst Skäggetorp pågår ett arbete tillsammans med FoU för medborgarmedverkan. Inom Samverkan Barn och unga pågår ett arbete med att analysera befintliga insatser, samt ta fram förslag på nya samverkansmodeller. Projekt i samverkan med Stallgården är genomfört. Resultat av systematisk uppföljning av kvinnofrid är framflyttad till 2023.

Målet är inte uppnått med anledning av för långa handläggningstider men även för att vi inte kan verkställa insatser inom lagstadgad tid.

Digitalisering

Automatisering av administrativa processer pågår. Wifi utbyggt i samtliga särskilda boenden. Sensor baserade och individanpassade larm ökar tryggheten inom särskilt boende är nu infört i utvecklingsverksamheten.

Trygg uppväxt för barn

Nämndmålet bedöms som kunna uppfyllas, där Samverkan Barn och unga tagit fram en verksamhetsplan innehållande aktiviteter och tidsplan med koppling till de nämndstrategiska utvecklingsuppdragen. Utredningen kring förutsättningar för att bedriva HVB för barn och unga i egen regi pågår och bedöms vara slutförd under 2022. Implementeringen av handlingsplanen Barnkonventionen är framflyttad till 2023.

Målområde Ekonomi

Rättssäker handläggning

Målområdet bedöms som delvis kunna uppfyllas, där det pågår ett arbete med att uppdatera och revidera riktlinjer.

Planerad flytt och effektivisering av förvaltningslokaler verkställs början av 2023.

Målområde medarbetare

Goda arbetsplatser

Målet bedöms **delvis kunna uppnås** under året. Bedömningen baseras på de aktiviteter och utfall som indikatorerna ger samt arbetet med effekter av pandemin. Nedan anges ett urval resultat som bidragit till utveckling inom nämnd målet och det kommunövergripande målet Attraktiv arbetsgivare

Hållbart chef- och ledarskap

Målet bedöms kunna **uppnås** under året. Bedömningen baseras på indikatorer samt pågående aktiviteter. Nedan anges ett urval resultat som bidragit till utveckling inom nämnd målet och det kommunövergripande målet Attraktiv arbetsgivare

- Genomförande av handlingsplan för chefers förutsättningar pågår
- uppdragsdialog inom förvaltningen pågår

- Chefsforum fortsätter veckovis för att stärka chefer och säkerställa informationsflödet inom förvaltningen
- Förvaltningsprocesser genomförs
- Beslut att höja ingångslönen för socialsekreterare har genomförts
- Beslut att införa processjurister har tagits
- Beslut att genomföra lönesatsning för socialsekreterare och handläggare har tagits
- Resultatet i medarbetarundersökningen visade på alltför hög arbetsbelastning avseende framförallt chefer och en handlingsplan har upprättats med åtgärder för att komma tillrätta med detta.
- Arbetet kring chefers förutsättningar har fortsatt med fokus på kompetensutveckling och förtydligande av uppdrag.

Nya vägar för kompetensförsörjning

Nämnd målet bedöms **delvis kunna uppnås** under året. Bedömningen baseras på indikatorer samt pågående aktiviteter.. Nedan anges ett urval resultat som bidragit till utveckling inom nämnda målet och det kommunövergripande målet Hållbar kompetensförsörjning

- Ett arbete har påbörjats med kompetenskartläggning för att identifiera arbetsuppgifter som kan utföras av andra kompetenser alternativt kan digitaliseras.
- Arbetet med att skapa fler arbetsmarknads platser inom förvaltningen har fått skjutas fram beroende av pandemin i kombination med hög arbetsbelastning. En workshop kommer att hållas för att identifiera fler platser.
- Implementera innovationsprocesser i syfte att hitta nya vägar till kompetensförsörjning pågår

Strategiska utvecklingsuppdrag

Kommunfullmäktige gav i Budget 2022 med plan för 2023-2027 strategiska utvecklingsuppdrag till nämnderna. Åtgärder i enlighet med uppdragen har inarbetats i nämndens internbudget som redovisats till kommunfullmäktige i november 2021 (KF 2021-12-14 § 394). I tabellen nedan redovisas aktuell status för de strategiska utvecklingsuppdragen som ska återrapporteras till kommunstyrelsen i särskild ordning.

Med anledning av hög arbetsbelastning på förvaltningen för bla krisledningsarbete med anledning av ett ökat flyktingmottagande från Ukraina beslutade nämnden om att flytta fram vissa strategiska utvecklingsuppdrag till 2023.

Nämndspecifika strategiska utvecklingsuppdrag	Status	Kommentar
Samtliga nämnder ska inom ramen för sitt basuppdrag vidta åtgärder för att minska segregation och bidra till samordningen av kommunens insatser avseende segregation och trygghetsskapande åtgärder.	Pågår	Aktiviteter i handlingsplanen för segregation pågår. Nära socialtjänst är etablerad i Skäggetorp. Planering av fortsatta områden för nära socialtjänst pågår.

<p>Samtliga nämnder ska i enlighet med de politiska styrdokumenterna prioritera, avsätta resurser och genomföra åtgärder inom ekologisk hållbarhet.</p>	<p>Pågår</p>	
<p>Samtliga nämnder ska effektivisera nyttjandet av administrativa- och verksamhetslokaler samt övriga kommunala anläggningar (Kvarstår från Budget 2021 med plan för 2022-2024).</p>	<p>Pågår</p>	<p>Planerad flytt och effektivisering av förvaltningslokaler verkställs under 2023</p>
<p>Samtliga nämnder ska se över sin egen inköpsorganisation i syftet att säkerställa en hög e-handels- och avtalstrohet (Kvarstår från Budget 2021 med plan för 2022-2024).</p>	<p>Genomfört</p>	
<p>Samtliga nämnder ska beakta kommunens Nuläges- och trendrapport - Linköpings utmaningar (OBS-rapporten) och resultatjämförelser (Kommunens Kvalitet i Korhet, Effektivitet i kommuner, Öppna jämförelser med flera) i sitt budgetarbete.</p>	<p>Pågår</p>	
<p>Samtliga nämnder ska öka användandet av digitaliseringens möjligheter för förbättrad service till medborgare samt fortsatt verksamhetsutveckling och effektivisering.</p>	<p>Pågår</p>	<p>Automatisering av administrativa processer pågår. Wifi nu utbyggt i samtliga SäBO. Sensorbaserade och individanpassade larm ökad trygghet inom SäBo nu infört i utvecklingsverksamheter. Se objektplan PM3 för mer information.</p>
<p>Samtliga nämnder ska utifrån personalframskrivningsanalyser och nya vägar till kompetensförsörjning anpassa rekryteringsbehovet till ekonomisk ram.</p>	<p>Pågår</p>	<p>Implementera innovationsprocess i syfte att hitta nya vägar till kompetensförsörjning pågår-</p> <p>Kompetenskartläggningar (AKR)pågår på samtliga avdelningar</p>

<p>Samtliga nämnder ska vidta åtgärder för att stärka chefers förutsättningar samt minska personalomsättning och sjukfrånvaro.</p>	<p>Pågår</p>	<p>Genomförande av handlingsplan för chefers förutsättningar pågår.</p> <p>Uppdragsdialogen inom förvaltningen pågår.</p> <p>Chefsforum fortsätter veckovis för att stärka chefer och säkerställa informationsflödet inom förvaltningen.</p> <p>Förvaltningsprocesser genomarbetas</p> <p>Beslut om att höja ingångslöner för socialsekreterare har genomförts.</p> <p>Beslut om att införa processjurister har tagits.</p> <p>Beslut om att genomföra lönesatsning för socialsekreterare och handläggare har tagits.</p>
<p>Nämndspecifika</p>		
<p>Social- och omsorgsnämnden ska i samverkan med berörda nämnder utarbeta en handlingsplan för de bosociala kontrakt som kommer via byggnation med hjälp av statligt investeringsstöd. <i>(Kvarstår från Budget 2021 med plan för 2022-2024).</i></p>	<p>Pågår</p>	<p>Ett förslag på handlingsplan är framarbetad och presenterad för nämnden.</p>
<p>Social- och omsorgsnämnden ska öka tillgängligheten till insatser enligt LSS <i>(Kvarstår från Budget 2021 med plan för 2022-2024)</i></p>	<p>Pågår</p>	
<p>Barn- och ungdomsnämnden, bildningsnämnden, kultur- och fritidsnämnden och social- och omsorgsnämnden ska förstärka befintlig samverkan mellan polis, skola och socialtjänst för</p>	<p>Pågår</p>	<p>Genomföra insatser i enlighet med Åtgärdsplan mot segregation genom att:</p>

<p>att förhindra nyrekrytering av unga till kriminella miljöer.</p>		<p>Etablera områdesteam</p> <p>Ta fram en strategi kopplad till genomlysningen barn och unga, där ett fokus blir på att förhindra rekrytering av unga till kriminella miljöer.</p> <p>Arbete med att ta fram en samverkansöverenskommelse i samverkan med polisen pågår.</p> <p>SBU (samverkan Barn och unga mellan SOF, KOF, leanlink och UF) har tagit fram en gemensam verksamhetsplan med aktiviteter, som ska genomföras under 2022 och 2023.</p> <p>Socialtjänst Skäggetorp startat 15/8</p> <p>Planering av fortsättning av att etablera nära socialtjänst i flera områden pågår.</p>
<p>Barn- och ungdomsnämnden, bildningsnämnden, kultur- och fritidsnämnden och social- och omsorgsnämnden ska i samverkan vidta åtgärder för barn och unga i syfte att skapa helhet och sammanhang så att alla barn och unga ges förutsättningar att nå en gymnasieexamen. Arbetet ska kännetecknas av tidiga samordnade insatser, anpassade efter barnets och den unges behov, i syfte att främja integration och förhindra utanförskap.</p>	<p>Pågår</p>	<p>Processkartläggning genomförd. I mars tillsattes en processledare för Barn och unga, som tillsammans med verksamhetschefer från samtliga förvaltningar ska arbeta med att ta fram rätt insatser, arbetet pågår.</p>
<p>Social- och omsorgsnämnden och äldrenämnden ska säkerställa och följa upp att alla som arbetar inom vård och omsorg har tillräckliga kunskaper i svenska för att kunna genomföra uppdraget</p>	<p>Uppskjutet</p>	<p>Beslutat av nämnden att flytta fram till 2023.</p>

samt kommunicera bra med brukare, anhöriga och kollegor.		
Social- och omsorgsnämnden och äldrenämnden ska på sikt införa undersköterska som lägsta utbildningsnivå inom vård- och omsorgsnära arbete.	Pågår	
Social- och omsorgsnämnden och äldrenämnden ska säkerställa och följa upp att alla som arbetar inom vård och omsorg har tillräckliga kunskaper i svenska för att kunna genomföra uppdraget samt kommunicera bra med brukare, anhöriga och kollegor.	Uppskjutet	Belutat av nämnden att flytta fram till 2023.

Uppföljning av nämndens verksamhet

Uppföljning har genomförts enligt beslutad uppföljningsplan. Exempel på uppföljningar som gjorts är de sk. nystartsuppföljningarna samt uppföljning av utförare av boendestöd. Därutöver har uppföljningar genomförts avseende utförare som erhållit extra ersättning samt ett antal dagliga verksamheter. Utfallet av genomförda uppföljningar spänner från att uppföljningen visat på avtalsföljsamhet samt utdelande av varning.

Planer och program

10-årig lokalförsörjningsplan

Enligt lokalförsörjningsplan 2022-2031 fanns det i planen att under 2022 öppna fem nya boenden. Dessa har blivit senarelagda eller utgått utifrån olika anledningar som överklaganden i byggprocessen som ändrade planeringsförutsättningar och budget. Den beslutade planen avviker utifrån att planerade gruppboendestäder inte kan öppnas enligt plan.

Under året har man påbörjat en rutin för in- och utflytt som ska effektivisera processen från att en individ flyttar ut till boendet blir renoverat och iordningställt för nästa individ. Detta för att påskynda de ibland långa ledtider som kan uppstå och få en ökad beläggning.

Beslut om att arbeta utifrån ett nytt prognosverktyg, framtaget av SKR, har tagits på förvaltningen och arbetet har påbörjats. Målsättningen är att resultaten skall användas inför kommande arbete med lokalförsörjningsplan.

10-årig investeringsplan

Inget att kommentera

Upphandlingsplan

Pågår enligt plan.

Internkontroll

Förvaltningen har en utsedd internkontrollsamordnare som ger stöd i arbetet med internkontroll. Förvaltningen gör riskanalyser löpande under året, på processer och delprocesser. Erfarenheter från riskanalyser används till verksamhetsutveckling. Nämnden har kontaktpersoner som har möjlighet att få mer insyn i det strategiska internkontrollarbetet.

Riskanalyser har genomförts under året gällande avtalsprocessen, specifikt den del som berör uppföljning av avtal enligt plan, barns delaktighet i utredningar, samt processen som berör lag om samverkan, specifikt den del som handlar om korttidsprocessen. Plan finns på ytterligare processer som det finns behov att göra riskanalyser på, främst det som berör uppföljningar av beslut samt verkställighet av boendebeslut. Syftet med riskanalyserna är att se till att förvaltningen har säkra processer.

Vidare har förvaltningens internkontrollsamordnare haft avstämningar med samtliga ansvariga för årets internkontrollmoment. Årets internkontrollmoment gällande bedömning av bisysslor visar inte på några avvikelser, utan gällande rutin följs. Kontroller som har visat på avvikelser i processen är återsökningar från Migrationsverket. Processerna har reviderats under våren, dock har inte beslut fattats kring processansvariga för huvud- och delprocesserna på grund av oklarheter var ansvar ska ligga i förvaltningen och vad detta ansvar ska innehålla. Även kontrollen gällande följsamheten av anvisningar i registratorhandboken som berör diarieföring visar på brister i processen och följsamhet av rutiner.

Sammanfattningsvis kan sägas att arbetet med internkontroll sker i enlighet med beslutad internkontrollplan. Internkontrollmomenten planeras för genomförande enligt den tidplan som finns.

Verksamhet som utförs av privat utförare

Upphandlad verksamhet inom Barn och unga, familjestöd 0-20 år bedrivs av privata utförare till 50 % av totalvolym. HVB barn och unga sker i huvudsak av privata aktörer. Konsulentstödda familjehem, som bedrivs av privata utförare, utgör 40% av andelen familjehem.

Upphandlingar har genomförts enligt beslutad upphandlingsplan.

Personal- och kompetensförsörjningsplan

Den höga personalomsättningen har fortsatt under 2022 men en viss minskning har skett under perioden. Det partsgemensamma arbetet som startade under våren har mynnat ut i beslut om både kort- och långsiktiga åtgärder. I augusti månad startade arbetet med kompetens kartläggningar för att identifiera om arbetsuppgifter kan utföras av annan kompetens alternativt digitaliseras. Arbetet kring chefers förutsättningar har fortsatt med fokus på kompetensutveckling och förtydligande av uppdrag. Antal arbetsmarknadsplatser ligger fortfarande på en låg nivå inom förvaltningen och workshop kommer att genomföras för att identifiera fler platser.

Arbetet pågår med att skapa en digital metod för insamling av personalstatistik från utförarna inom den externa sektorn. Personalomsättning, sjuktal, personalsammansättning och yrkestitlar ingår primärt i datainsamlingen. Insamlingen kommer återkomma två gånger per år och upprepas därefter i utförarnas verksamhetsberättelser som inlämnas i mars månad varje år. Genom att skapa återkommande insamlingar ökar möjligheten att följa aktuell lägesbild och dess förändringar över tid.

Objektplan (IT-styrning)

Arbetet med aktiviteterna i objektplanen fortskrider. En automatiserad process för el-skulder har tagit i drift. Förberedelsearbetet inför upphandling av nytt verksamhetssystem pågår. Verksamhetssystemet utgöra i sig en begränsning avseenden möjligheter att kostnadseffektivt automatisera processer. Utbyggnaden av WiFi till samtliga särskilda boenden har slutförts. Ett projekt för att använda AI för att prediktera behov av HVB-platser har påbörjats och en ansökan om pengar från Vinnova har skickats in. Ett nytt arbetssätt för att identifiera och prioritera digitaliseringsbehov håller på att implementeras.

Nämndindikatorer

Senast tillgängligt utfall redovisas för nämndens nämndindikatorer. All individbaserad statistik skall vara uppdelad efter kön om det inte finns särskilda skäl mot detta.

Om utfall inte finns per den 31 augusti 2022 anger ni när utfall kommer att finnas tillgängligt i kolumnen/cellen.

Målområde: Samhälle

Kommunövergripande mål: Ett attraktivt och tryggt Linköping

Nämndmål	Mål uppnått					
	Nämndindikator	2020	2021	Aug 2022	Målvärde	
Boendeformer ska möta behov	Uppfyllt	Från bosocialt stödkontrakt till eget hyreskontrakt/hyresavtal	i u	i u	10	10
		Från bostad med särskild service till eget ordinärt boende			1	3
Boendeformer ska möta behov	Kommer ej att verkställas under 2022	Öka antalet stödbostäder för åldersgruppen 16-20 år.	19	29	Flyttas till 2023	51
Boendeformer ska möta behov		Delaktighet i samhällsplaneringen, Antal planer med medverkan från SON	2	Begränsat		2
Öka integrationen		Antal erbjudna boenden i hela Linköping för nyanlända.		(83)	9 stadsdelar	>Två stadsdelar
Nära socialtjänst	Genomfört	Etablering av områdesteam		Fokus i vissa stadsdelar	100	100

Målområde: Medborgare

Kommunövergripande mål: Vårdförstjänster med hög kvalitet, tillgänglighet och individen i centrum

Nämndmål	Mål uppnått	Nämndindikator	2020	2021	Aug 2022	Målvärde
Myndighetsutövning inom rimlig tid	Pågår	Barnutredningar enligt SoL och LSS ska vara slutförda inom 120 dgr	62% SoL 57% LSS	52% SoL 44% LSS	51% SoL 45% LSS	90% inom 120 dgr
Myndighetsutövning inom rimlig tid		LSS-utredning klar inom viss tid Från ansökan till beslut.		44	i u	100% inom 120 dgr
Myndighetsutövning inom rimlig tid		Icke verkställda beslut gällande insats Bostad med särskild service (LSS)	12	7	27	Max 5
Insatser som möter medborgarnas behov		Delta i nationella brukarundersökningar	2	2	0	2
Insatser som möter medborgarnas behov		Systematisk uppföljning av hot och våld/ heder enligt SUK andel av individerna			Flyttas till 2023	90%
Insatser som möter medborgarnas behov		Sammanhållen och samordnad missbruks och beroendevård, andel individer som lämnar en akutboendesituation för en annan boendesituation	i u	i u	i u	25%
Insatser som möter medborgarnas behov		Ingen skillnad mellan kön när det gäller verkställighet av insats kontaktperson	-	-	iu	100%
Trygg uppväxt för barn		Implementera handlingsplan Barnkonventionen	-	-	Flyttad till 2023	95%

Nämndmål	Mål uppnått	Nämndindikator	2020	2021	Aug 2022	Målvärde
Trygg uppväxt för barn	pågår	Samarbete med övriga förvaltningar för att unga ska nå gymnasieexamen: Gymnasieelever med examen inom 3 år, kommunala skolor% (källa kolada : N17451)	73,7% Män: 70,3 Kvinnor:77	i u	iu	75%

Målområde: Ekonomi

Kommunövergripande mål: Kostnadseffektiv verksamhet

Nämndmål	Mål uppnått	Nämndindikator	2020	2021	Aug 2022	Målvärde
Högt nyttjande av befintliga tjänster	Ingen bedömning görs per den 31 augusti	Beläggningsgrad av upphandlade tjänster (%) avseende boende.	-	-	iu	98%
God samverkan civilsamhället/förenings-livet	Pågår	Uppföljning av ioper	-	-	2 (inom BoU)	2
Rättssäker handläggning		Riktlinjer som stöd för rättssäker handläggning	-	3	*	3
Rättssäker handläggning	Pågår	Andel % överklaganden där dom går i enlighet med förvaltningens beslut.			Aug -22 100% (boend eenheten)	95%

*Dialog förs med kommunens jurister gällande riktlinjer och deras syfte och juridiska status.

Målområde: Verksamhet

Kommunövergripande mål: Hållbar verksamhetsutveckling

Nämndmål	Mål uppnått	Nämndindikator	2020	2021	Aug 2022	Målvärde
Hållbar verksamhetsutveckling	Ingen bedömning görs per den 31 augusti	Antal digitala tjänster för medborgare/utförare-antal nyttorealiserade	2	3	i u	2
Hållbar verksamhetsutveckling	Ingen bedömning görs per den 31 augusti	Antal automatiserade arbetsprocesser för förvaltningen (SOF)	-	2	i u	2
Hållbar verksamhetsutveckling	Ingen bedömning görs per den 31 augusti	Omställning till Nära socialtjänst: antal utvecklingsuppdrag	-	-	1	2
Hållbar verksamhetsutveckling	Ingen bedömning görs per den 31 augusti	Omställning till Nära vård antal utvecklingsuppdrag	-	-	i u	2
Hållbar verksamhetsutveckling	Pågår	Omställning av bostad med särskild service, till "stödboende" ((Enligt åtgärdsplanen)	-	1	iu	2

Målområde: Medarbetare

Kommunövergripande mål: *Attraktiv arbetsgivare*

Nämndmål	Mål uppnått	Nämndindikator	Aug 2020	Aug 2021	Aug 2022	Målvärde
Goda arbetsplatser	Pågår	Total sjukfrånvaro	6,5	4,5	5,6	5,5
		<i>Män</i>	4,5	3,8	5,1	
		<i>Kvinnor</i>	6,8	4,6	5,7	
		Andel heltidsanställningar	98,2	98,7	97,9	99
		<i>Män</i>	96,6	95,7	92,4	
		<i>Kvinnor</i>	98,4	99,2	98,6	
		Jämställdhetsindex (Jämix)	-	-	-	

Nämndmål	Mål uppnått	Nämndindikator	Aug 2020	Aug 2021	Aug 2022	Målvärde
		Attraktiv arbetsgivarindex (AVI)	-	-	-	
		Extern personalomsättning %	6,4	9,8	9,0	6,0
		Män	5,0	12,2	9,5	
		Kvinnor	6,6	9,4	9,0	
Hållbart chef- och ledarskap	Pågår	Hållbart medarbetar-engagemang (HME)	74	69	71	72
		Män				
		Kvinnor				
		Chefsindex	i u	65,1	i u	
		Män				
		Kvinnor				

Kommunövergripande mål: Hållbar kompetensförsörjning

Nämndmål	Mål uppnått	Nämndindikator	Aug 2020	Aug 2021	Aug 2022	Målvärde
Nya vägar för kompetensförsörjning	Pågår	Avgångsålder pension	64,8.	65,2	64,4	67
		Män	65	65,5	-	
		Kvinnor	64,5	65	64,4	
		Antal arbetsmarknadsplatser	7	7	5	17
		Män				
		Kvinnor				
		Digital Mognad: Digital förmåga			3,0	3,0
Digitalt arv			3,2	2,9	3,5	

Kommentar

Statistiken avser hela Social- och omsorgsförvaltningen.