



Redovisning och analys av statistik kring vissa målområden

Ärende

Denna redovisning ger information om social – och omsorgsnämndens verksamheter utifrån de målområden som nämnden har fastställt i internbudgeten. Informationen är sorterad utifrån målområdena *medborgare* och *ekonomi* och presenteras utifrån nämndmål och nämndindikatorer.

Uppföljningen visar bland annat att:

- Utredningstiden för barn och unga (SoL) har minskat sedan december 2018.
- Utredningstiderna för ansökan om insatser för vuxna (SoL) fortfarande ligger inom ramen för lagkravet.
- Utredningstiderna för begäran om LSS-insatser har ökat.

Handlingen ska ses som ett komplement till andra statistiska redovisningar, som till exempel kvartalsredovisning till Inspektionen för vård och omsorg, IVO angående icke-verkställda myndighetsbeslut.

Informationen presenteras var tredje månad och värdena i redovisningen är hämtade den 30 november 2019 undantaget informationen angående HVB som avser t o m oktober.

Beslutsunderlag:

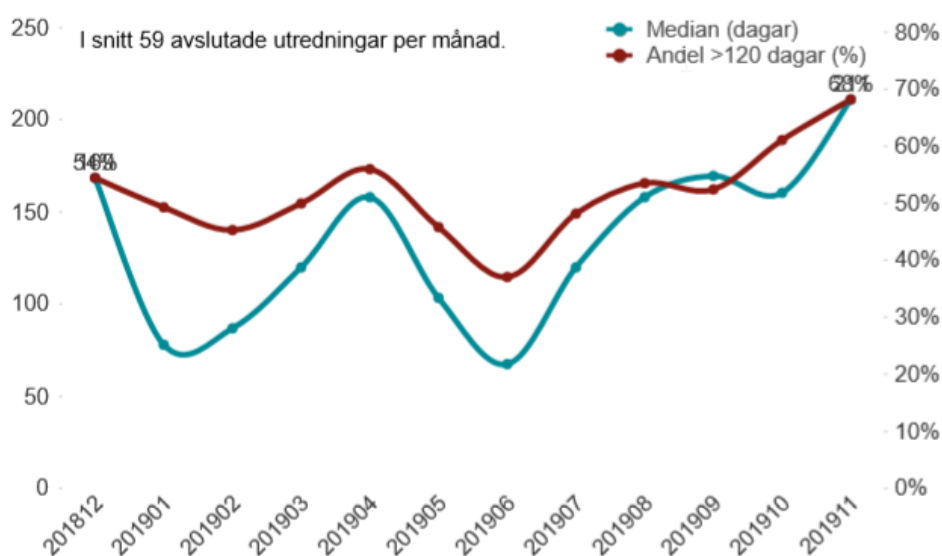
Verksamhetsredovisning decembernämnd.docx

Målområde medborgare

Koppling till nämndmålen	
Nämndens mål	Beskrivande statistik utifrån indikatorerna
- Välfärden ska finnas vid behov	A. Utredningstid begäran om LSS-insatser B. Utredningstid anmälan/ansökan enligt socialtjänstlagen (SoL), barn 0-20 år C. Utredningstid anmälan enligt lag om vård av missbrukare (LVM)/ ansökan enligt SoL, vuxna 21 och äldre D. Tid för förhandsbedömningar vid anmälan om oro för barn

A. Utredningstid begäran om LSS-insatser (*avser tid från att personen ansöker om insats och utredning inleds, tills att utredningen avslutas och beslut om att avslå eller bevilja insats fattas*) Lagkravet är att handläggning ska ske skyndsamt.

Antal dagar tills utredning avslutas (median), samt procentuell andel över 120 dagar



Kommentarer: Diagrammets röda linje visar hur många procent av utredningarna som avslutas efter 120 dagar. Den blå linjen visar medianvärdet för antal dagar från det att utredningen inleds till att den avslutas.

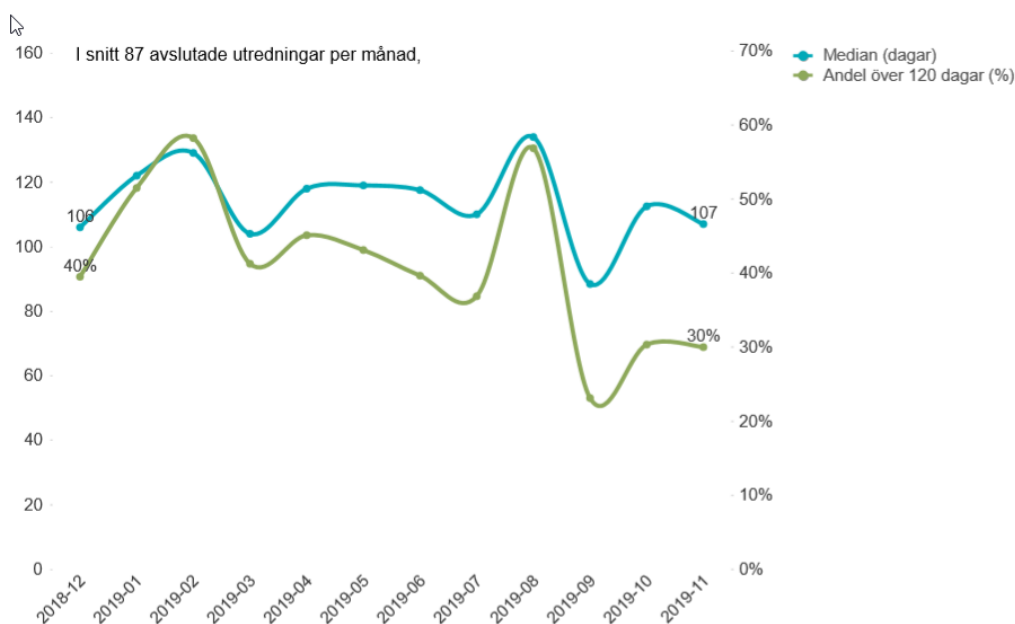
Denna graf visar utredningstiderna för samtliga 9 insatser som kan begäras enligt LSS-lagen. Det handlar både om personer som söker om insatser för första gången och personer som sedan tidigare har LSS-beslut om annan insats.

Analys: Utredningstiderna för begäran om LSS-insatser har ökat sedan december 2018 och snitttiden för antal avslutade utredningar per månad har sjunkit.

Åtgärd: Under 2018 infördes processtödjare och en LSS-assistent. Under senare delen av 2019 har även fler handläggare anställts. En planerad åtgärd är att införa en digital lösning i form av taligenkänning för att minska tiden för dokumentation vilket frigör tid för handläggarna.

B. Utredningstid anmälan/ansökan enligt socialtjänstlagen (SOL), barn 0-20 år (avser tid från att personen ansöker om insats, eller anmälan om oro för barn är förhandsbedömd och en utredning inleds tills utredningen avslutas). Lagkravet är att utredningstiden max får vara 120 dagar om det inte finns särskilda skäl.

Antal dagar tills utredning avslutas (median), samt andel över 120 dagar.



Kommentar: Diagrammets blå linje visar mediantiden för de utredningar som slutförs. En kort handläggningstid ger ett lågt medianvärde.

Den gröna linjen visar i procent antalet avslutade utredningar som överstiger 120 dagar.

Analys: Grafen visar att andelen utredningar som tar över 120 dagar har sjunkit sedan december 2018.

Åtgärder: I det strategiska utvecklingsuppdraget och den löpande verksamheten sker åtgärder för att verksamheten ska följa gällande lagstiftning. Till exempel har ett breddinförande av talstyrd dokumentation, taligenkänning, införts under hösten 2019, för att effektivisera dokumentationen i utredningsprocesserna.

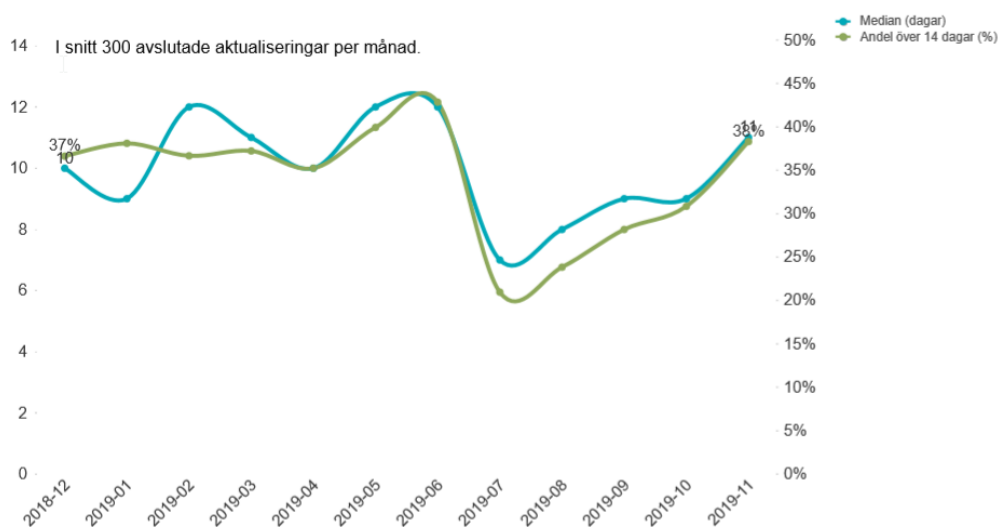
En långsiktig åtgärd för att hantera vakanssituationen är det strategiska arbete som förvaltningen gör för att bli en attraktiv arbetsgivare. En mer direkt åtgärd är att anlita konsulter för att möta upp vakanssituationen.

C. Utredningstid anmälan enligt lag om vård av missbrukare LVM /ansökan enligt SoL, vuxna 21 år och äldre. (avser tid från att personen ansöker om insats eller anmälan inkommer och utredning inleds tills utredningen avslutas och beslut om att avslå, bevilja insats eller att utredning avslutas utan åtgärd fattas). Lagkravet är att utreda skyndsamt gällande utredning enligt SoL och LVM.

Kommentar: Utredningstiderna har inte förändrats nämnvärt och ligger fortfarande inom ramen för lagkravet.

D. Tid för förhandsbedömning vid anmälan om oro för barn (avser tid från att anmälan om oro inkommer tills myndigheten fattat beslut om att inleda utredning eller inte) Lagkrav är att förhandsbedömning ska ske inom 14 dagar om inte särskilda skäl föreligger.

Antal dagar innan beslut om utredning vid orosanmälan barn, 0-17 år (median)



Kommentar: Diagrammet visar mediantiden för hur många dagar en förhandsbedömning tar, samt hur många förhandsbedömningar i procent som överskrider 14 dagar. Så som detta registreras i Treserva.

Analys: Tiden för andelen förhandsbedömningar som överstiger 14 dagar ligger på samma nivå som i december 2018.

Åtgärder: I det strategiska utvecklingsuppdraget och den löpande verksamheten sker åtgärder för att verksamheten ska följa gällande lagstiftning. Det innebär bland annat att se över och förbättra interna processer. Inför hösten 2019 planeras för ett breddinförande av dokumentation genom taligenkänning och bärbara datorer, för att effektivisera dokumentationsprocessen.

Målområde medborgare och ekonomi:

Koppling till nämndmålen	
Nämndens mål	Beskrivande statistik utifrån indikatorerna
<ul style="list-style-type: none"> - Välfärden ska finnas vid behov - Kostnadseffektiv verksamhet (beläggningsgrad boende) 	<ul style="list-style-type: none"> A. Personer med beslut om boende med särskild service enligt LSS eller SoL som väntar på verkställighet samt antal lediga platser B. Barn med beslut om boende kap 9§8 LSS som väntar på verkställighet C. Barn och unga som har insats i form av dygnsvård D. Vuxna som har insats i form av HVB E. Barn, unga och familjer med biståndsbeslutade öppenvårdsinsatser, exklusive serviceinsatser (IFO) F. Vuxna med biståndsbeslutade öppenvårdsinsatser, exklusive serviceinsatser (IFO)

A. Personer med beslut om boende med särskild service enligt LSS eller SoL som väntar på verkställighet.

	Totalt antal personer som väntar på verkställighet	Antal personer med icke verkställda beslut som har väntat mer än 6 månader...		Lediga platser att erbjuda
		och tackat nej till erbjudande	utan att få erbjudande	
Gruppboende LSS-beslut	14	7	7	1
Serviceboende LSS-beslut	12	2	1	0
Gruppboende socialpsykiatri	11	1	7	1
Serviceboende socialpsykiatri	8	4	3	1
Totalt antal	51	14	18	3

Kommentar: Ovan visas hur många personer som beviljats boende med särskild service där insatsen inte har verkställts. Det visar också hur många personer med icke-verkställda beslut som har fått ett erbjudande men tackat nej och hur många som har väntat mer än 6 månader utan att få ett erbjudande.

Bilden visar också antalet lediga platser som finns att erbjuda. Med ledig plats avses en plats som är inflyttningsbar, det vill säga som inte väntar på renovering eller har att ett erbjudande har gått ut till en enskild person.

Analys:

51 personer väntar på att få sitt beslut om särskilt boende verkställt och det finns 3 lediga platser att erbjuda. Två av de lediga platserna går inte att erbjuda till någon person i kön på grund av IVOs tillståndskrav. Detta kommer bli aktuellt i flera av de privatdrivna verksamheterna inom socialpsykiatriområdet men förvaltningen arbetar tillsammans med utförarna för att hitta en lösning. Den tredje lediga platsen ligger i en gruppboende där dialog för närvarande sker med utföraren angående när inflyttning kan ske.

I dagsläget når inte förvaltningen det kommunala målet om att alla som beviljas bostad med särskild service ska få erbjudande inom 6 månader.

Det främsta skälet till detta är att individens stödbehov inte kan tillgodoses där det finns lediga platser eller att individerna endast vill ha plats på ett specifikt boende.

Samtliga individer som väntar på särskilt boende erbjuds andra tills att deras beslut om särskilt boende kan verkställas. Det kan röra sig om andra former av tillfälliga boendelösningar, både inom och utanför kommunen, samt olika typer av stödinsatser i hemmet, som exempelvis stöd i boendet och hemtjänst.

Åtgärder: Under 2019 och 2020 planeras nya bostäder både genom nybyggnation och omställningar av andra typer av boenden. Totalt handlar det om 9 nya verksamheter med en beräkning av 45 nya platser.

B. Barn med beslut om boende kap 9 § 8 som väntar på verkställighet

	Totalt antal personer som väntar på verkställighet	Antal personer med icke-verkställda beslut som har väntat mer än 6 månader ...		Lediga platser
		och tackat nej till erbjudande	utan att få erbjudande	
Gruppbostad barn LSS	2	0	2	0

Kommentar: Det finns två barn som väntar på att få sitt beslut verkställt. Det ena barnet väntar på verkställighet i en extern verksamhet med kombinerad skola och boende. Verkställighet kommer enligt gemensam planering ske tidigast vid terminsstart VT 2020. Det andra barnet har varit externplacerad i en 9 § 8 verksamhet, där utföraren avbröt avtalet med Linköpings kommun. Individen i fråga är i dagsläget akutplacerad, och förvaltningen arbetar för att hitta en permanent lösning.

C. Barn och unga (0-20 år) som har insats i form av dygnsvård

Kommentar:

158 barn var i november 2019 placerade i familjehem och i december 2018 var det 159 barn. Även om antalet placeringar har varierat något under året kan vi se att den är konstant över tid.

Antalet barn och unga som har behov av placering på HVB har ökat under 2018 och ökningen kvarstår 2019. Huvuddelen av de barn och unga som placeras på HVB har i olika omfattning och under olika lång tidsperiod erhållit andra insatser i form av öppenvård.

Antalet ensamkommande barn och ungdomar som kommer till kommunen har minskat. Under sommaren har de som fyller 20 år avslutas, vilket inneburit en fortsatt minskning av antalet ensamkommande som vistas i HVB. I december 2018 var det 56 ensamkommande barn och ungdomar som var placerat i HVB och i november 2019 var det 44 stycken.

Social- och omsorgsförvaltningen har en beslutad åtgärdsplan avseende HVB-placeringar gällande barn och vuxna, mot bakgrund av budgetavvikelsen 2018. Åtgärdsplanen omsätts under 2019 med målsättningen att budgetföljsamhet ska uppnås under 2019 gällande kostnaderna för HVB-vård.

D. Vuxna som har insats i form av HVB.

Sedan hösten 2018 har det skett en minskning av antalet vuxna som placeras på HVB. Förvaltningen har genomfört organisatoriska och verksamhetsnära åtgärder för att minska HVB-placeringarna till exempel HVB-forum. Detta arbetssätt kommer även att prövas för HVB-placeringar av unga. Brukarna har också erbjudits öppenvård i större utsträckning. Behovet av skyddat boende är oförändrat.

E. Barn, unga och familjer med biståndsbeslutade öppenvårdsinsatser, exklusive serviceinsatser.(IFO)

Kommentar: Under november har 376 barn och unga haft biståndsbeslutade öppenvårdsinsatser. Det är en minskning på ca 50 st om man jämför med december 2018.

160 barn och unga har haft insatser i form av kontaktfamilj/kontaktperson vilket är 5 mindre än december 2018.

F. Vuxna med biståndsbeslutade öppenvårdsinsatser, exklusive serviceinsatser. (IFO)

Kommentar: Under augusti har 297 vuxna haft biståndsbeslutade öppenvårdsinsatser. Det är en ökning med 41 st från december 2018.

27 vuxna har haft insatser i form av kontaktfamilj/kontaktperson vilket är samma nivå som i december 2018.

Ökningen av personer som erhåller öppenvård kommer troligtvis av vissa åtgärder som gjorts utifrån åtgärdsplan för HVB. Det finns ett samband mellan öppenvård och HVB-vård där minskad HVB-vård sannolikt genererar mer öppenvård.

Antalet kontaktpersoner och kontaktfamiljer är konstant.

Social- och omsorgsförvaltningen

Linda Ljungqvist