



Redovisning och analys av statistik kring vissa målområden

Ärende

Denna redovisning ger information om social – och omsorgsnämndens verksamheter utifrån de målområden som nämnden har fastställt i internbudgeten. Informationen är sorterad utifrån målområdena *medborgare* och *ekonomi* och presenteras utifrån nämndmål och nämndindikatorer.

Analysen visar bland annat att:

- Utredningstiderna för begäran enligt LSS och utredningstiderna för barn och unga minskar.
- 83 % av utredningarna för SoL-insatser för funktionsnedsatta sker inom lagstadgad tid.
- Samtliga utredningar av anmälan enligt LVM och ansökningar enligt SoL för vuxna (21 år och äldre) sker inom lagstadgad tid.
- Biståndsbeslutade öppenvårdsinsatser ökar för både barn/unga och för vuxna.
- Att antalet barn med insatsen familjehem har sjunkit sedan mars 2018 medan antalet HVB-placeringar ökat.

Handlingen ska ses som ett komplement till andra statistiska redovisningar, som till exempel kvartalsredovisning till IVO angående icke-verkställda myndighetsbeslut.

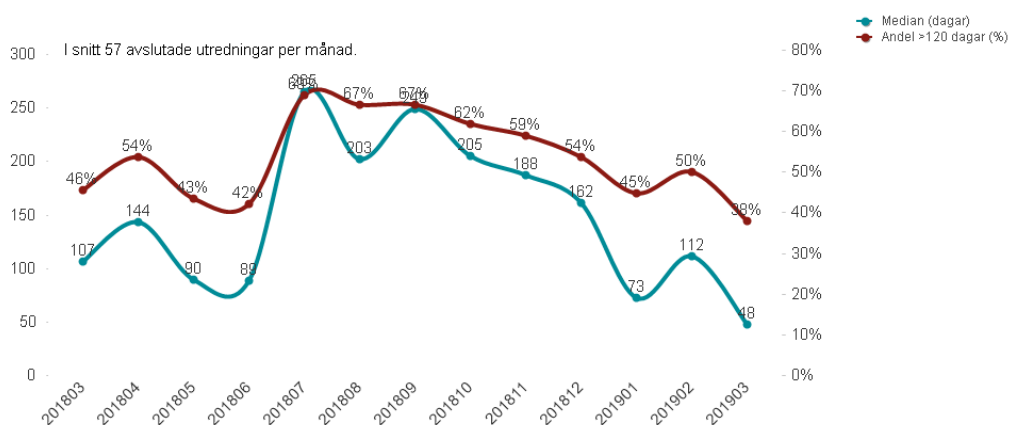
Informationen presenteras var tredje månad och värdena i redovisningen är hämtade den 31 mars 2019.

Målområde medborgare

Koppling till nämndmålen	
Nämndens mål	Beskrivande statistik utifrån indikatorerna
- Välfärden ska finnas vid behov	A. Utredningstid begäran om LSS-insatser B. Utredningstid ansökan om SoL-insatser funktionsnedsättning C. Utredningstid anmälan/ansökan SoL barn 0-20 år D. Utredningstid anmälan LVM/ ansökan vuxna 21 och äldre E. Tid för förhandsbedömningar vid anmälan om oro för barn.

A. Utredningstid begäran om LSS-insatser *(avser tid från att personen ansöker om insats och utredning inleds, tills att utredningen avslutas och beslut om att avslå eller bevilja insats fattas) Lagkravet är att handläggning ska ske skyndsamt.*

Antal dagar tills utredning avslutas (median), samt procentuell andel över 120 dagar.



Kommentarer: Diagrammets röda linje visar hur många procent av utredningarna som avslutas efter 120 dagar. Den blå linjen visar medianvärdet för antal dagar tills utredningen avslutas.

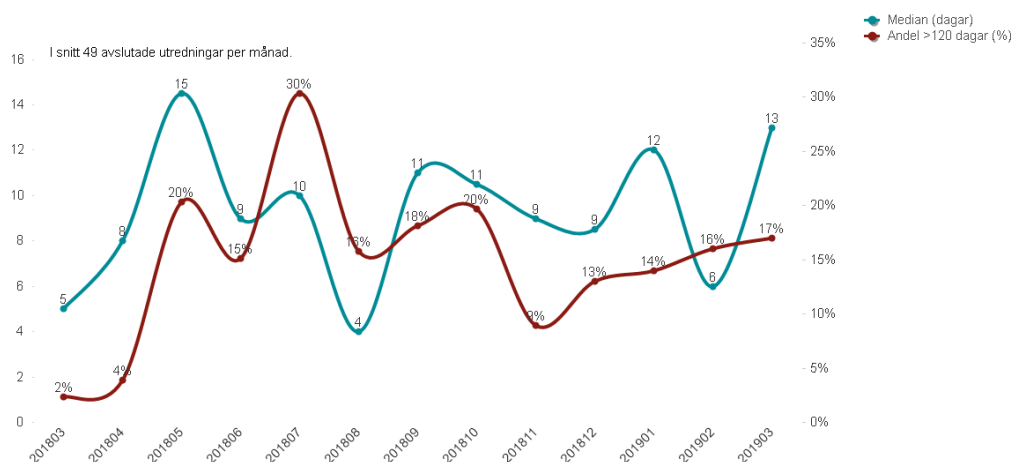
Denna graf visar utredningstiderna för samtliga 9 insatser som kan sökas enligt LSS-lagen. Det handlar både om personer som söker om insatser för första gången och personer som har LSS-beslut om annan insats.

Analys: En av nämndens prioriteringar i internbudgeten är att följa upp handläggnings- och väntetider. För LSS-begäran är väntetiden på handläggning lång. Utredningstiden har dock blivit kortare sedan augusti 2018. Vilket främst beror på förändringar som förvaltningen har gjort i verksamheten.

En majoritet av de som gjort ansökan har andra pågående insatser enligt LSS eller SoL.

Åtgärd: Under 2018 infördes processtödjare och en LSS-assistent. Två konsulter har också anlåtats för att minska väntetiden till handläggning. En planerad åtgärd är att införa en digital lösning i form av taligenkänning för att minska tiden för dokumentation vilket frigör tid för handläggarna.

B. Utredningstid ansökan om SoL-insatser för funktionsnedsatta (18-65 år) (avser tid från att personen ansöker om insats och en utredning inleds tills utredningen avslutas och beslut om att avslå eller bevilja insats fattas) Lagkravet är att handläggning ska ske skyndsamt.



Kommentar: Diagrammets röda linje visar hur många procent av utredningarna som avslutas efter 120 dagar. Den blå linjen visar medianvärdet för antal dagar tills utredningen avslutas.

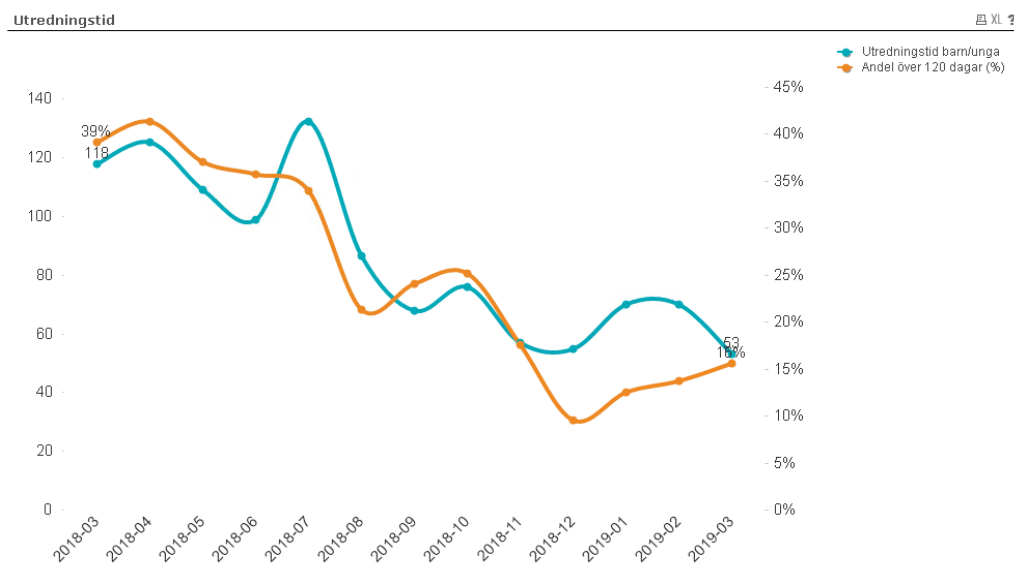
Analys: En av nämndens prioriteringar i internbudgeten är att följa upp handläggnings- och väntetider. Medantiderna visar på ett gott flöde i handläggningen. Ett kvarstående problem är de utredningar som tar mer än 120 dagar. Prioriteringar görs kontinuerligt och Funktionshinderomsorgsgruppen

har en mottagning som kan handlägga angelägna ärenden skyndsamt. Exempel på ansökningar som har längre väntetider är ansökningar om servicelägenhet och kontaktperson.

Åtgärder: En planerad åtgärd är att införa en digital lösning i form av taligenkänning för att minska tiden för dokumentation vilket frigör tid för handläggarna.

C. Utredningstid anmälan/ansökan SOL, barn 0-20 år (avser tid från att personen ansöker om insats, eller anmälan om oro för barn är förhandsbedömd och en utredning inleds tills utredningen avslutas). Lagkravet är att utredningstiden max får vara 120 dagar om det inte finns särskilda skäl.

Antal dagar tills utredning avslutas (median), samt andel över 120 dagar.



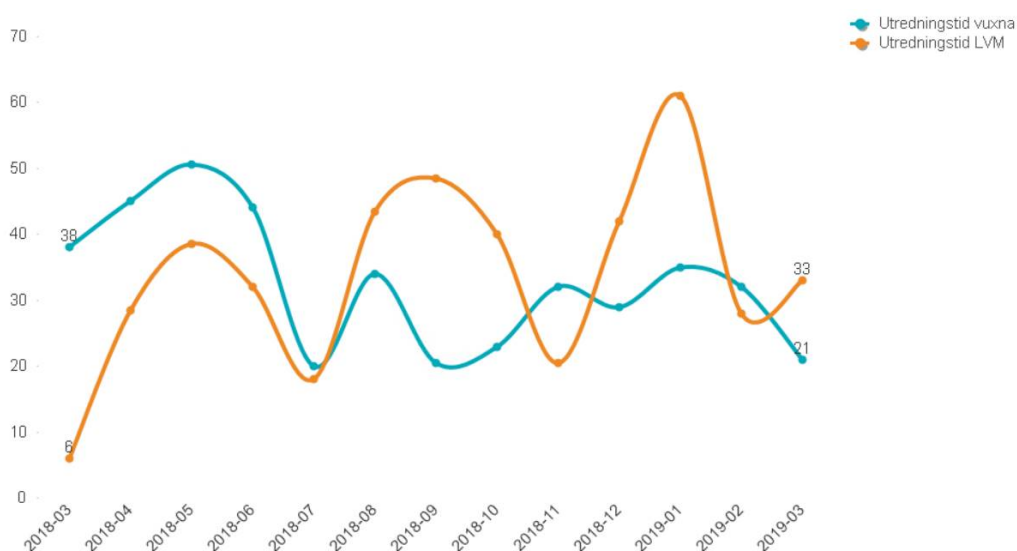
Kommentar: Diagrammets blå linje visar mediantiden för de utredningar som slutförs inom 120 dagar. En kort handläggningstid ger ett lågt medianvärde.

Den orangea linjen visar i procent det antal utredningar som överstiger 120 dagar.

Analys: En av nämndens prioriteringar i internbudgeten är att följa upp handläggnings- och väntetider. Sedan augusti 2018 har utredningstiderna förkortats och i dag utreds 85 % av ärendena inom lagstadgad tid. Detta beror främst på olika åtgärder som har genomförts i verksamheten.

Åtgärder: I det strategiska utvecklingsuppdraget angående att korta utrednings- och handläggningstiderna i myndighetsutövningen arbetas kompletterande åtgärder fram, bland annat digitalisering av vissa handläggningsprocesser.

D. Utredningstid anmälan enl LVM (lag om vård av missbrukare)/ansökan enl SoL, vuxna 21 år och äldre. (avser tid från att personen ansöker om insats eller anmälan inkommer och utredning inleds tills utredningen avslutas och beslut om att avslå, bevilja insats eller att utredning avslutas utan åtgärd fattas) Lagkravet är att utreda skyndsamt gällande utredning enligt SoL och LVM.



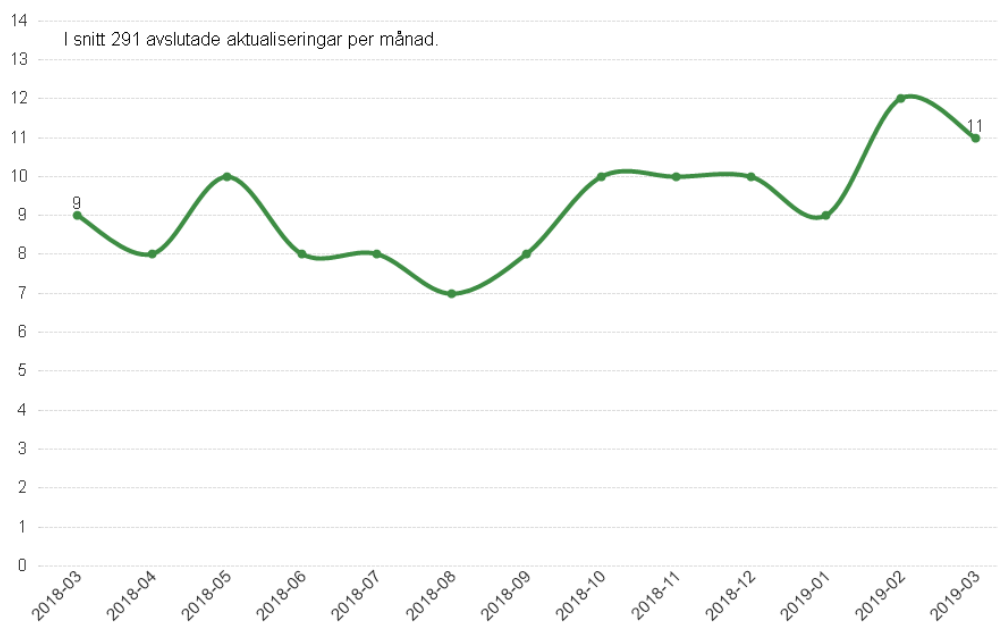
Kommentar: Diagrammets blå linje visar utredningstiden för ansökan om insats enligt SoL för vuxna (över 21 år). Den orangea linjen visar utredningstiden för anmälan enligt LVM (lag om vård av missbrukare i vissa fall). Orsaken till de stora svängningarna är att antalet LVM-utredningar är få.

Analys: En av nämndens prioriteringar i internbudgeten är att följa upp handläggnings- och väntetider. Under den period som redovisas i grafen har samtliga utredningar genomförts inom 120 dagar.

E. Tid för förhandsbedömning vid anmälan om oro för barn

(avser tid från att anmälan om oro inkommer tills myndigheten fattat beslut om att inleda utredning eller inte) Lagkrav är att förhandsbedömning ska ske inom 14 dagar om inte särskilda skäl föreligger.

Antal dagar innan beslut om utredning vid orosanmälan barn, 0-17 år (median)



Kommentar: Diagrammet visar mediantiden för hur många dagar en förhandsbedömning tar.

Analys: En av nämndens prioriteringar i internbudgeten är att följa upp handläggnings- och väntetider. Medianvärdet innebär också att det finns förhandsbedömningar som inte handläggs inom lagstadgas tid. Talet för februari 2019 tyder på ett högt inflöde av anmälningar som innebar en ökning gällande antalet dagar för handläggning av förhandsbedömningarna.

Åtgärder: Förvaltningen har jobbat med verksamhetsnära och organisatoriska förändringar som haft en positiv inverkan på tiderna för förhandsbedömningarna

Målområde medborgare och ekonomi:

Koppling till nämndmålen	
Nämndens mål	Beskrivande statistik utifrån indikatorerna
<ul style="list-style-type: none"> - Välfärden ska finnas vid behov - Kostnadseffektiv verksamhet (beläggningsgrad boende) 	<ul style="list-style-type: none"> A. Antal personer med beslut om boende med särskild service enligt LSS eller socialpsykiatri som väntar på verkställighet samt antal lediga platser. B. Antal barn med beslut om boende kap 9§8 LSS som väntar på verkställighet. C. Dygnsvård, antal barn som är placerade i familjehem, hem för vård eller boende samt boende för ensamkommande barn. D. Antal barn, unga och familjer med biståndsbeslutade öppenvårdsinsatser, exklusive serviceinsatser. E. Antal vuxna med biståndsbeslutade öppenvårdsinsatser, exklusive serviceinsatser.

A. Personer med beslut om boende med särskild service enligt LSS eller SoL som väntar på verkställighet.

	Totalt antal personer som väntar på verkställighet	Antal personer med icke verkställda beslut som har väntat mer än 6 månader...		Lediga platser att erbjuda
		och tackat nej till erbjudande	utan att få erbjudande	
Gruppboende LSS-beslut	17	1	7	2
Serviceboende LSS-beslut	17	4	9	2
Gruppboende socialpsykiatri	13	2	8	0
Serviceboende socialpsykiatri	10	2	4	0
Totalt antal	57	9	28	4

Kommentar: Ovan visas hur många personer som beviljats boende med särskild service där insatsen inte har verkställts. Det visar också hur många personer med icke-verkställda beslut som har fått ett erbjudande men tackat nej och hur många som har väntat mer än 6 månader utan att få ett erbjudande.

Bilden visar också antalet lediga platser som finns att erbjuda. Med ledig plats avses en plats som är inflyttningsbar, det vill säga som inte väntar på renovering eller har ett erbjudande som har gått ut till en enskild person.

Analys:

Som bilden visar finns det 57 personer som väntar på att få sitt beslut om särskilt boende verkställt och 4 lediga platser att erbjuda.

Linköpings kommun har ett kommunalt mål som säger att alla som beviljas bostad med särskild service ska få erbjudande inom 6 månader. I dagsläget når inte kommunen det målet vilket har flera förklaringar.

Det främsta skälet är att individens stödbehov inte kan tillgodoses där det finns lediga platser. Vissa individer har också tydliga önskemål om att de endast önskar bli erbjudna platser på specifika boenden, och att de inte vill bli erbjudna annat innan det önskade alternativet blir tillgängligt. För vissa

individer så kan det också finnas andra omständigheter som gör att ett erbjudande om boende för närvarande inte är aktuellt.

Samtliga individer som väntar på särskilt boende erbjuds andra insatser i väntan på att deras beslut om särskilt boende kan verkställas. Det kan röra sig om andra former av tillfälliga boendelösningar, både inom och utanför kommunen, samt olika typer av stödinsatser i hemmet, som exempelvis stöd i boendet och hemtjänst.

Åtgärder: Under 2019 och 2020 planeras nya bostäder både genom nybyggnation och omställningar av andra typer av boenden. Totalt handlar det om 9 nya verksamheter med en beräkning av 50 nya platser.

B. Barn med beslut om boende kap 9 § 8 som väntar på verkställighet

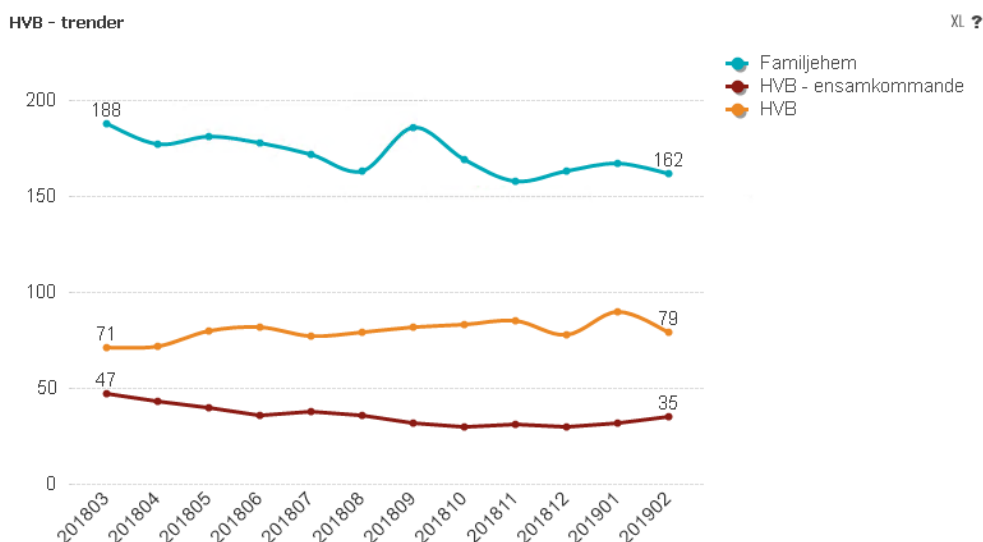
	Totalt antal personer som väntar på verkställighet	Antal personer med icke-verkställda beslut som har väntat mer än 6 månader ...		Lediga platser
		och tackat nej till erbjudande	utan att få erbjudande	
Gruppbostad barn LSS	1	0	1	0

Kommentar: Det finns ett barn som väntar på att få sitt beslut verkställt.

Barnet i kön bor i annan kommun och beslutet ska verkställas där när ledig plats uppstår.

C. Antal barn och unga som har insats i form av dygnsvård

Antal barn och unga i dygnsvård



Kommentar: Diagrammets blå linje visar antal barn och unga (0-20 år) som har insatsen familjehem enligt SoL eller LVU. Den röda linjen visar antal barn och unga (0-20 år) som har insatsen HVB (hem för vård och boende) enligt SoL och LVU. Och den orangea linjen visar antal ensamkommande barn och unga som har insatsen HVB.

Analys:

Antal barn som är placerade i familjehem har sjunkit något sedan mars 2018. Det kan finnas olika förklaringar till detta, till exempel att barnet omplaceras från familjehem till HVB eller att vården upphör enligt plan när barnet flyttar från familjehemmet.

Barn och ungdomar som placeras på HVB har haft omfattande insatser inom öppenvården innan placering aktualiserats. Under större delen av 2018 ökade antalet barn och unga som bedömdes ha behov av HVB-vård.

Antalet ensamkommande barn och ungdomar minskar.

Åtgärd: Förvaltningen har en beslutad åtgärdsplan för HVB gällande barn och vuxna efter budgetavvikelsen 2018. Den omsätts under 2019 med målsättningen att budgetföljsamhet ska uppnås under 2019 gällande kostnaderna för HVB-vård.

D. Antalet vuxna som har insats i form av HVB.

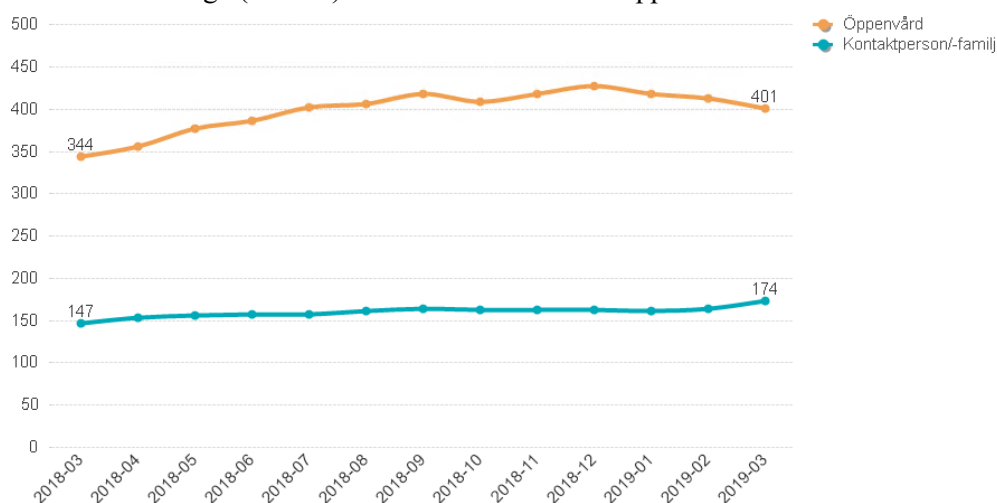
Antalet vuxna personer med insats HVB eller skyddat boende.

Kommentar:

Sedan hösten 2018 har färre vuxna placerats i HVB. Förvaltningen har genomfört organisatoriska och verksamhetsnära åtgärder för att minska HVB-placeringarna. Bland annat har samverkan ökat, både internt och externt. Brukarna har också erbjudits öppenvård i större utsträckning.

E. Antal barn, unga och familjer med biståndsbeslutade öppenvårdsinsatser, exklusive serviceinsatser.

Antal barn och unga (0-20 år) med biståndsbeslutade öppenvårdsinsatser.



Kommentar: Diagrammets orangea linje visar antal barn, unga och familjer som har biståndsbeslut om en öppenvårdsinsats. Exempel på öppenvårdsinsatser är familjestödjande insatser och minimaria.

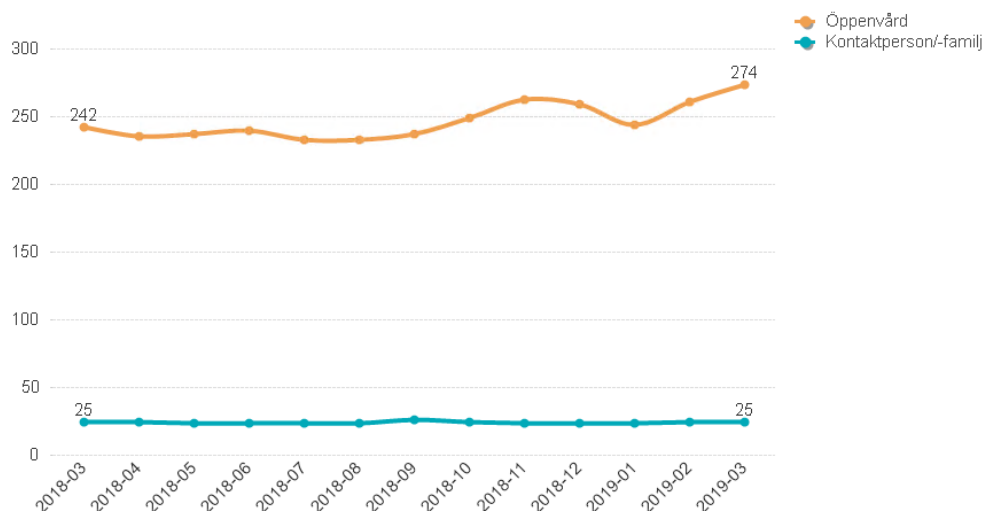
Den blå linjen visar antal barn, unga och familjer som har insatsen kontaktperson eller kontaktfamilj. Kurvorna visar antal personer som har öppenvårdsinsatser men inte insatsen omfattningen.

Det finns fler personer i Linköping som har öppenvårdsinsatser än vad grafen visar. Det beror på att personer kan få vissa öppenvårdsinsatser även utan ett biståndsbeslut. Dessa personer visas inte i denna kurva.

Analys: Behoven av öppenvårdsinsatser ökar vilket båda kurvorna visar. Orsaken till ökningen är svår att säga utan en mer fördjupad analys.

F. Antal vuxna med biståndsbeslutade öppenvårdsinsatser, exklusive serviceinsatser.

Antal personer med biståndsbeslutade öppenvårdsinsatser 21 år och äldre.



Kommentar:

Diagrammets orangea linje visar antal personer över 21 år som har ett biståndsbeslut på en öppenvårdsinsats. Exempel på en öppenvårdsinsats är olika behandlingsinsatser på beroendemottagningen. Den blå linjen visar antal personer över 21 år som har beslut om kontaktperson eller kontaktfamilj.

Kurvan visar hur många personer som har öppenvårdsinsatser men inte insatsens omfattning. Fler personer i Linköping har öppenvårdsinsatser än vad grafen visar. Det beror på att personer kan få vissa öppenvårdsinsatser även utan ett biståndsbeslut. Dessa personer visas inte i denna kurva.

Analys:

En av åtgärderna för att minska antalet HVB-placeringar för personer över 21 år har varit att erbjuda öppenvårdsinsatser i högre utsträckning. Det kan vara en av orsakerna till att dessa insatser har ökat. Antalet kontaktpersoner och kontaktfamiljer är konstant.

Social- och omsorgsförvaltningen

Linda Ljungqvist