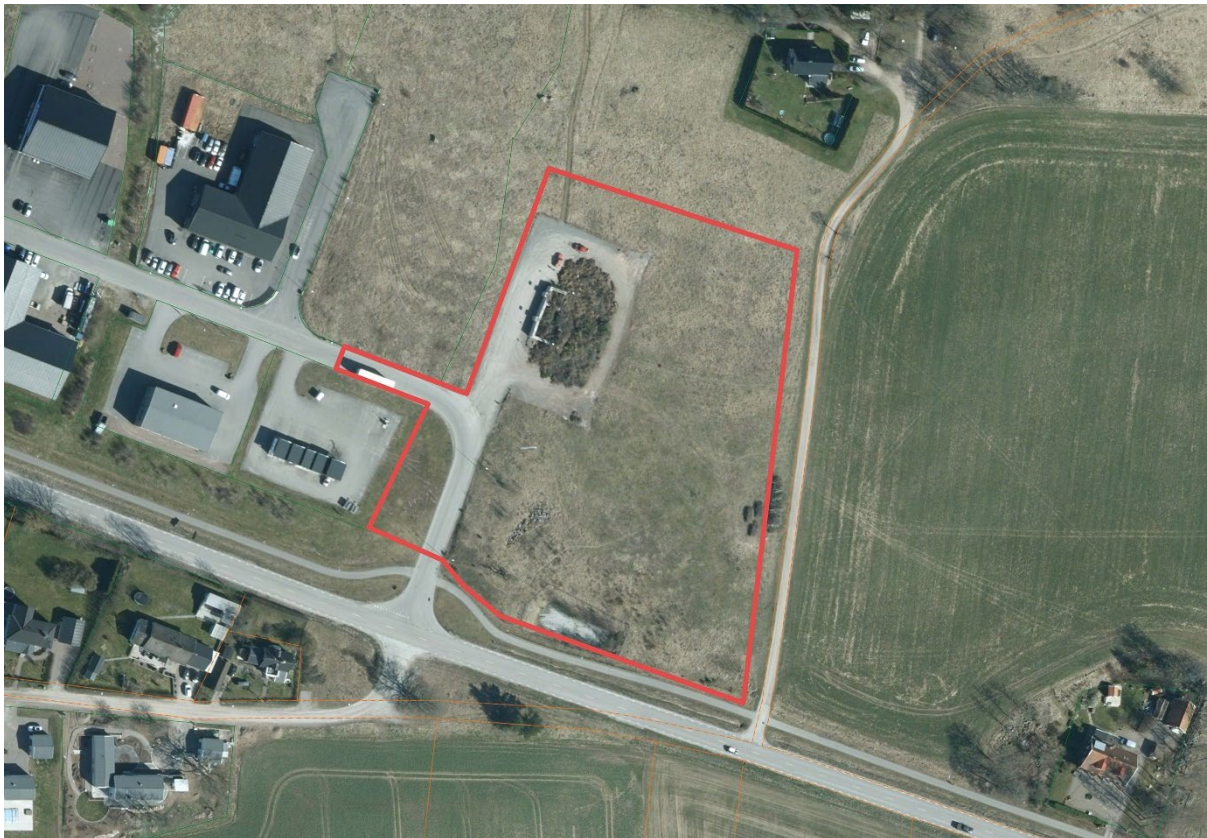


Detaljplan i Ljungsbro för del av Heda 1:8

Undersökning om betydande miljöpåverkan



Datum: 2024-11-06

Diarienummer: Sbn 2019-160

Innehållsförteckning

Vad innebär betydande miljöpåverkan?	3
Orientering	3
Slutsats och ställningstagande	6
Miljöchecklista	7
Skyddade områden.....	8
Miljö kvalitetsnormer	8
Känsliga områden	9
Risk för allvarliga olyckor	9
Gränsöverskridande miljöeffekter	10
Betydelse för andra planers miljöpåverkan	10
Miljöeffekternas omfattning	10
Möjlighet att avhjälpa miljöeffekter	10
Betydelse för hållbar utveckling	11
Planen som förutsättning för vissa typer av etableringar, verksamheter eller åtgärder.....	11

Undersökning om detaljplanen antas medföra betydande miljöpåverkan

Vad innebär betydande miljöpåverkan?

Enligt plan- och bygglagen och miljöbalken ska det till en detaljplan som bedöms medföra en *betydande miljöpåverkan* på miljön, hälsan och hushållningen med mark, vatten och andra resurser genomföras en *strategisk miljöbedömning* genom att upprättas en miljökonsekvensbeskrivning (MKB). För varje detaljplan ska det därför göras en *undersökning* för att avgöra och ta ställning till om detaljplanen kan antas påverka så pass mycket att en strategisk miljöbedömning och miljökonsekvensbeskrivning ska tas fram (enligt Plan och bygglagen 4 kap 34 §).

Om detaljplanen inte bedöms medföra betydande miljöpåverkan räcker redovisningen av konsekvenser under rubrikerna *Detaljplanens innebörd* och *Miljö- och riskfaktorer*. Vad som avgör om en detaljplan har *betydande miljöpåverkan* eller inte styrs dels av lagstiftning (Miljöbedömningsförordningen SFS 2017:966 och Miljöbalkens 6 kap, 1998:808) och är dels en avvägning av de sammantagna inverkanerna samt lokala förutsättningar.

Denna detaljplans *Undersökning* redovisas nedan under rubrik *Slutsats och ställningstagande* som tagits fram med hjälp av en miljöchecklista. Observera att bedömningarna är preliminära och kan behöva omvärderas om ny kunskap tillförs detaljplanen.

Beslut om betydande miljöpåverkan tas i Samhällsbyggnadsnämnden samtidigt som beslut om detaljplanens granskning.

Orientering

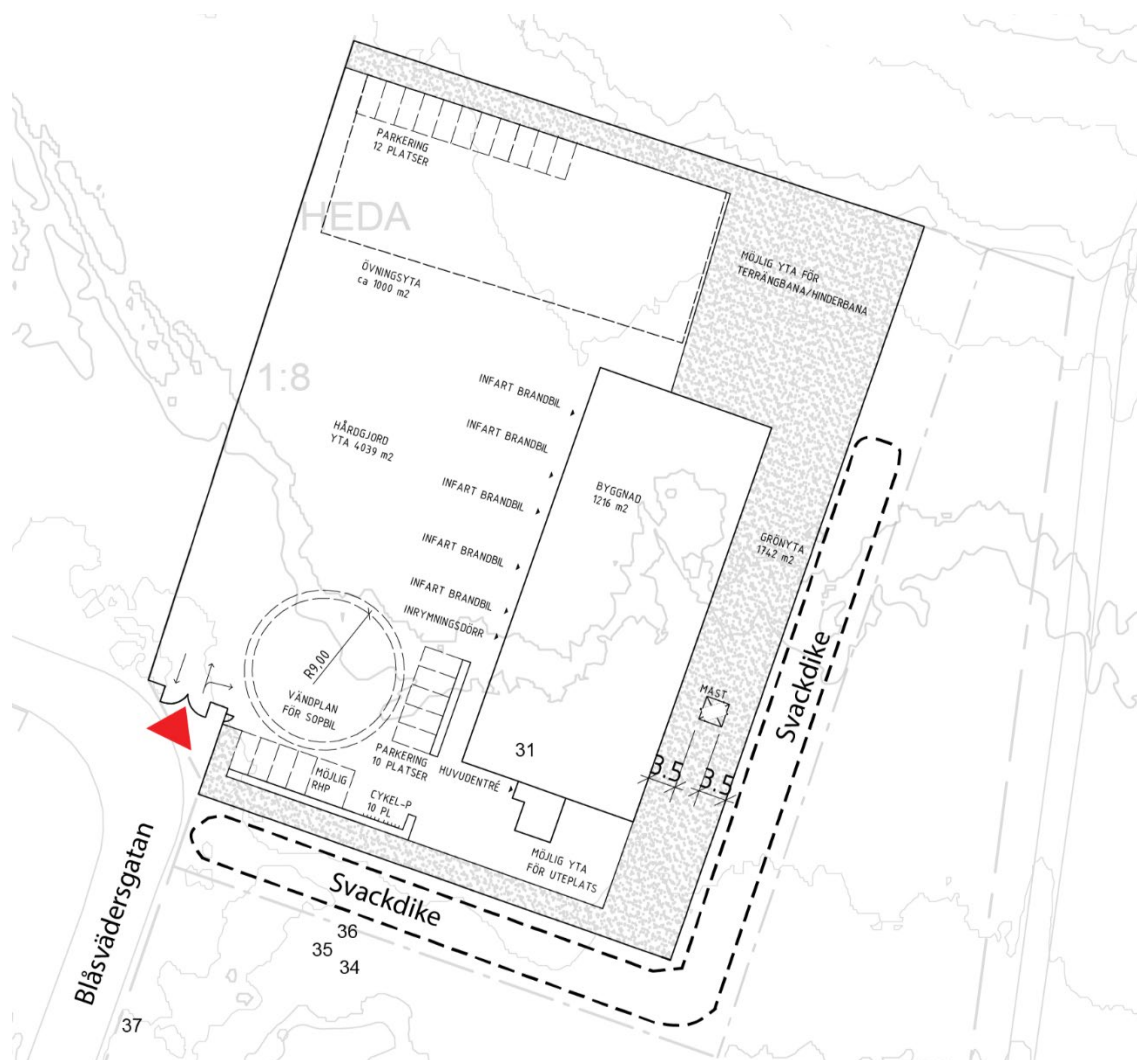
Detaljplanens syfte är att möjliggöra byggnation av en ny räddningsstation för Räddningstjänsten i Östra Götaland. Detaljplanen ska möjliggöra en räddningsstation som uppfyller Räddningstjänstens i Östra Götalands behov och förutsättningar idag samt för att möta ett framtida utökat behov.

Planområdet ligger cirka 2 km söder om Ljungsbro centrum och planområdet omfattar cirka 1,8 ha. Planområdet ligger intill Blåsvädersgatan som ansluter till väg 1123. Aktuellt område är idag inte planlagt med undantag för gräsytor längs Blåsvädersgatans båda sidor samt delar av Blåsvädersgatan. Området används idag delvis som vall för grässkörd. En station för ris- och trädgårdsavfall och en dagvattendamm finns inom området. Söder om planområdet passerar en gång- och cykelväg. Stationen för ris- och trädgårdsavfall kommer avvecklas. Avgränsning av planområdet illustreras nedan.



Bilden ovan illustrerar avgränsning av planområdet i rött. Avgränsningen är ungefärlig.

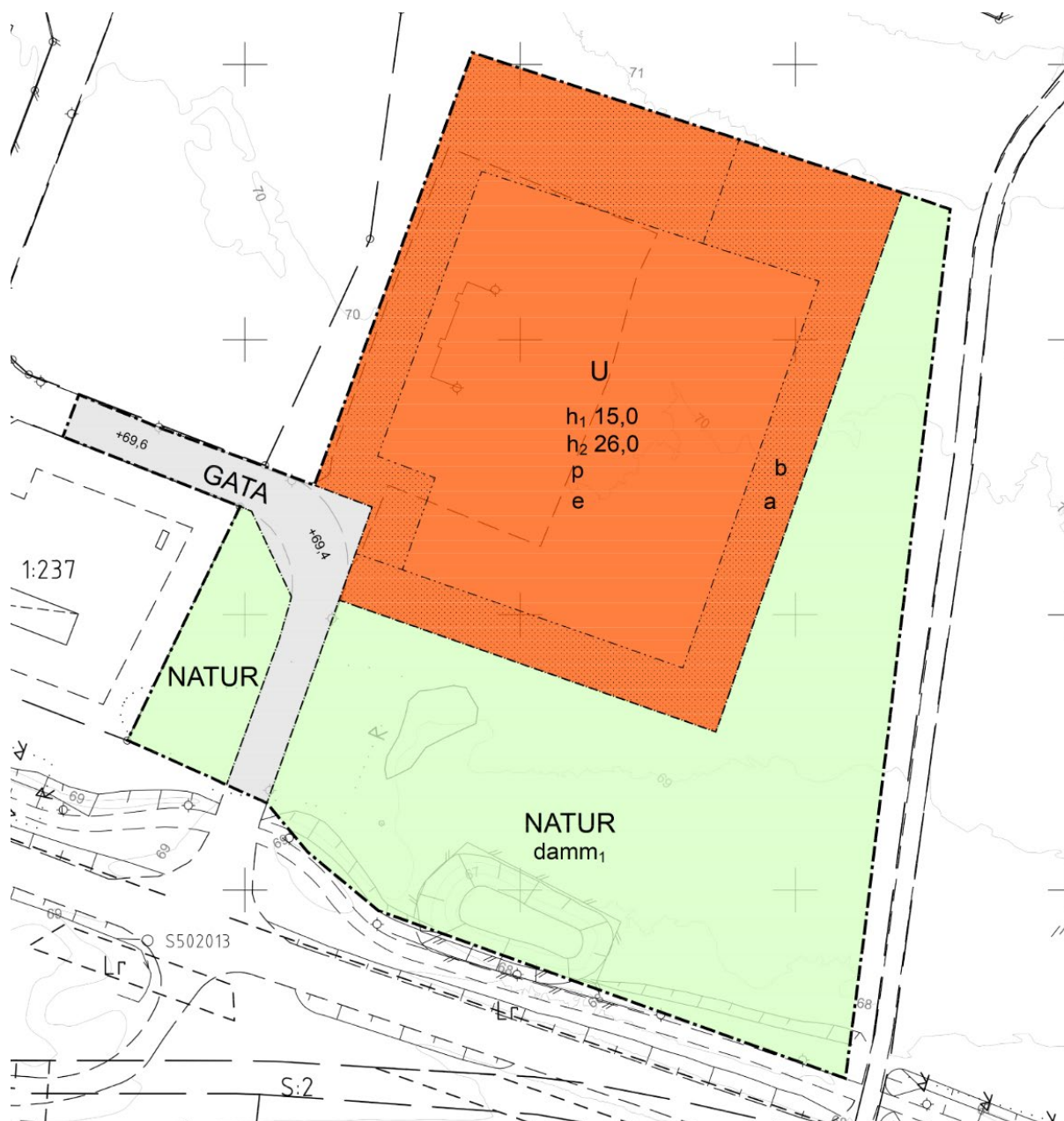
Detaljplanen möjliggör en huvudbyggnad i två våningar med upp till fem vagnhallar, personalutrymmen och en utemiljö som uppfyller räddningstjänstens ytbehov för sin dagliga verksamhet, parkering och dagvattenhantering m.m.



Bilden ovan visar hur räddningsstationen kan placeras i relation till angöringsvägen via Blåsvädersgatan. Stationen är placerad för att skapa snabb och effektiv utryckning givet platsens förutsättningar. Angöring till Blåsvädersgatan markerad med röd pil.



Bilden ovan visar föreslagen utformning av huvudbyggnaden.



Bilden ovan visar plankartans gränser och användnings- och egenskapsbestämmelser. Utöver kvartersmark regleras även allmän plats för gata och natur. Gata regleras för att möjliggöra angöring till kvartersmarken medan natur regleras för att säkerställa yta för dagvattenhantering inom allmän plats.

Slutsats och ställningstagande

Kommunen gör den sammanvägda bedömningen att den aktuella detaljplanen inte bedöms kunna ge upphov till betydande miljöpåverkan (som avses i Miljöbedömningsförordningen SFS 2017:966 och Miljöbalkens 6 kap). Motivet till ställningstagandet grundas på

ovanstående beskrivning, den analys som redovisas i miljöchecklistan samt aktuellt underlagsmaterial, se rubrik *Planeringsunderlag* i planbeskrivningen. En sammanfattning av slutsatserna från undersökningen redovisas i planbeskrivningen under rubriken *Undersökning om betydande miljöpåverkan*.

En miljökonsekvensbeskrivning, enligt Plan- och bygglagen 4 kap 34§ behöver därför inte upprättas för "Detaljplan i Ljungsbro för del av Heda 1:8".

Dock skall en begränsad beskrivning och bedömning av planens inverkan på miljön göras för följande aspekter:

- Riksintresse kulturmiljö
- Dagvatten
- Natur

Dessa aspekter beskrivs under rubrikerna *Planeringsförutsättningar och konsekvenser* och *Miljö- och riskfaktorer* i planbeskrivningen.

Miljöchecklista

Miljöchecklistan nedan utgör grunden i undersökningen om genomförandet av detaljplan kan antas medföra betydande miljöpåverkan. Miljöchecklistan är ett underlag för en samlad bedömning av den effekt som detaljplanens genomförande bedöms medföra på miljön. Med miljöeffekter (enligt Miljöbalken 6 kap 2§) menas exempelvis effekter på befolkning och dess hälsa, skyddade växt och djurarter, biologisk mångfald, mark, vatten, landskap, klimat, bebyggelse, kulturmiljö, hushållning med mark och vatten samt hushållning med råvaror och energi. Bedömningen ska också visa om lokaliseringen är lämplig med hänsyn till faktorer i omgivningen. Observera att bedömningarna är preliminära och kan behöva omvärderas om ny kunskap tillförs detaljplanen.

Skyddade områden

Beskrivning av värden och risk för påverkan

Planområdet omfattas inte av riksintresse för kulturmiljövården. Kommunen bedömer dock att detaljplanen kan påverka två riksintressen för kulturmiljövården då föreslagen bebyggelse kommer synas från respektive riksintresse. Det gäller *Vreta Kloster – Knivinge* och *Göta kanal*. Områdena ligger ungefär 300 meter från planområdet.

Riksintressenas värden är delvis kopplat till landskapsbilden. Kommunens bedömning är att riksintressena kan påverkas även om planområdet och föreslagen bebyggelse ligger utanför riksintresset. I bedömningen av påverkan på landskapsbilden har befintlig och planerad bebyggelse i verksamhetsområdet tagits i beaktning. Befintligt område är planlagt sedan 1983 och är till stora delar utbyggt. Föreslagen räddningsstation är anpassad till befintligt verksamhetsområde och följer dess bebyggelsestruktur och kan därmed betraktas som en förlängning av redan befintlig struktur i landskapet. Detaljplanen begränsar framtida bebyggelse i höjd med hänsyn till landskapsbilden. Kommunens bedömning är att detaljplanens påverkan på riksintresset är liten och att riksintressen för kulturmiljön inte tar skada.

Inom planområdet finns ett odlingsröse som omfattas av generellt biotopskydd. Odlingsröset ligger direkt öster om Blåsvädersgatan och nordväst om befintlig dagvattendamm. Föreslaget läge för ny damm är direkt intill odlingsröset. Dispensansökan om åtgärd på odlingsröset är lämnat till länsstyrelsen i förebyggande syfte. Påverkan på odlingsröset är inte fastställt men planerad damm riskerar att hamna i konflikt med röset.

Bedömning skyddade områden

Riksintresset för kulturmiljövården beaktas i detaljplanen. Någon påtaglig skada på riksintresset för kulturmiljövården anses inte uppstå med anledning av detaljplanen.

Ingen betydande miljöpåverkan bedöms uppstå till följd av att stenröset med generellt biotopskydd eventuellt behöver flyttas.

Miljökvalitetsnormer

Beskrivning av status och risk för påverkan

Huvudavrinningsområdet är Motala Ström – ID SE67000. Dagvatten från det aktuella planområdet avleds via markytan till befintlig dagvattendamm. Grundvattenförekomsten Bergs slussar är mottagare av dagvattnet från planområdet. Grundvattenförekomsten Berg slussar är en sedimentär bergförekomst och har god kemisk grundvattenstatus och god kvantitativ status.

Dagvatten som inte infiltrerar marken bräddar vidare mot Roxen. Den kemiska statusen för Bergs slussar uppnår god status enligt VISS (2023) och är klassad med god kvantitativ grundvattenstatus.

Roxen är i dagsläget klassad med otillfredsställande ekologisk status. Den kemiska statusen för Roxen uppnår enligt VISS (2021) inte god status på grund av polybromerade difenyletrar (PBDE) och kvicksilver (Hg).

Bedömning – påverkan på miljö kvalitetsnormer

Åtgärder krävs för att säkerställa att status för miljö kvalitetsnormer för recipienten inte försämras. Med föreslagna åtgärder bedöms detaljplanen inte riskera att miljö kvalitetsnormer överskrids eller status försämras.

Känsliga områden

Beskrivning av värden som är extra känsliga för mer intensiv mark- och vattenanvändning

Känsliga områden som påverkas utgörs av närliggande riksintressen för kulturmiljövården. Se beskrivning om riksintresse för kulturmiljö ovan.

Bedömning av risk för påverkan på känsliga områden

Planen bedöms inte ha en betydande miljöpåverkan på känsliga områden.

Risk för allvarliga olyckor

Beskrivning av risker och eventuell påverkan

Räddningstjänstens verksamhet innebär att trafik för in- och utryckning förekommer på och i anslutning till planområdet. För att skapa en trygg trafikmiljö och effektiv utryckning föreslås stoppsignaler på väg 1123, Blåsvädersgatan och gång- och cykelbanan.

I dagvattenutredningen uppmärksammas en översvämningsproblematik som kan innebära att tillgängligheten till och från planområdet påverkas negativt. Åtgärder som föreslås i dagvattenutredningen är höjdregering av gata i kombination av dike eller en sänkning av gräsytan väster om Blåsvädersgatan. Lämplig åtgärd för att säkerställa god framkomlighet på Blåsvädersgatan kartläggs och redovisas i detaljplanen.

Bedömning av risk för allvarliga olyckor

Detaljplanen bedöms inte medföra risk för allvarliga olyckor. Människor som vistas inom planområdet bedöms inte utsättas för allvarliga olyckor så att deras hälsa eller säkerhet

äventyras. Det bedöms heller inte kunna ske några allvarliga olyckor inom planområdet som kan påverka miljön negativt.

Gränsöverskridande miljöeffekter

Beskrivning av risk för gränsöverskridande miljöeffekter

Detaljplanen bedöms inte medföra risk för gränsöverskridande miljöeffekter.

Betydelse för andra planers miljöpåverkan

Beskrivning av betydelse för andra planers miljöpåverkan

Detaljplanen medger hårdgjorda ytor i anslutning till befintlig detaljplan för Blåsvädersgatans verksamhetsområde. Med föreslagna dagvattenåtgärder bedöms inte verksamhetsområdet påverkas av detaljplanen.

Detaljplanen säkerställer till viss del yta för ytterligare dagvattenåtgärder för dagvatten från verksamhetsområdet inom allmän platsmark, natur.

Bedömning av betydelse för andra planers miljöpåverkan

Detaljplanen bedöms inte påverka andra planers miljöpåverkan negativt men skapar förutsättningar för bättre dagvattenhantering även för angränsande detaljplan.

Miljöeffekternas omfattning

Beskrivning av miljöeffekternas sannolika omfattning

Detaljplanen bedöms inte medföra några negativa miljöeffekter.

Möjlighet att avhjälpa miljöeffekter

Beskrivning av i vilken utsträckning det är möjligt att avhjälpa sannolika miljöeffekter

Med anledning av ökad andel hårdgjord yta bedöms detaljplanen kunna ha negativa miljöeffekter på recipientens status. Med föreslagna dagvattenåtgärder bedöms möjligheten att avhjälpa dessa effekter som mycket goda.

Bedömning av i vilken utsträckning det är möjligt att avhjälpa sannolika miljöeffekter

Detaljplanen bedöms ha goda förutsättningar att avhjälpa sannolika miljöeffekter.

Betydelse för hållbar utveckling

Beskrivning av hur detaljplanen kan bidra eller motverka till hållbar utveckling

1. Förbättrad respons och säkerhet: En ny räddningsstation nära stora trafikleder förkortar räddningstiderna och ökar räddningskapaciteten. Det resultera i snabbare insatser vid olyckor och nödsituationer, vilket minskar riskerna och räddar liv. Detta kan betraktas som en hållbarhetsfaktor eftersom det gynnar samhällets säkerhet och välmående.
2. Minskat resursförbrukning: Genom att placera räddningsstationen nära befintliga infrastrukturer och trafikleder minskar behovet av att bygga nya vägar och infrastrukturer. Detta minskar miljöpåverkan och resursförbrukning, vilket är en viktig aspekt av hållbar utveckling.
3. Energieffektivitet och miljöhänsyn: Vid utformningen av den nya räddningsstationen kan energieffektiv teknik och materialval integreras som minimerar energiförbrukningen och miljöpåverkan. Dessutom kan hänsyn till landskapsplanering och grönområden tas för att bevara och förbättra den omgivande miljön. Föreslagen takutformning möjliggör en effektiv solcellsanläggning och lindrar även påverkan på landskapsbild då branta sadeltak är ett vanligt förekommande element i angränsande jordbrukslandskap.
4. Ökad tillgänglighet: Placeringen nära stora trafikleder gör räddningsstationen mer tillgänglig för olika delar av samhället. Det kan bidra till en mer jämlik tillgång till räddningstjänster och öka samhällets förmåga att hantera olika situationer, vilket är en viktig aspekt av hållbarhet.

Bedömning av i vilken utsträckning detaljplanen kan motverka hållbar utveckling

Detaljplanen bedöms motverka hållbar utveckling i en låg utsträckning.

Planen som förutsättning för vissa typer av etableringar, verksamheter eller åtgärder

Beskrivning av detaljplanens omfattning

Detaljplanen medger en relativt liten byggrätt och exploatering för en enskild verksamhet.

Möjliggör detaljplanen för någon verksamhet som räknas upp i bilaga till Miljöbedömningsförordningen (SFS 2017:966)?

Detaljplanen möjliggör inte för någon verksamhet som omfattas av Miljöbedömningsförordningen (SFS 2017:966).

Bedömning av påverkan på omfattningens och verksamhetstypens påverkan

Detaljplanen bedöms ha en stor påverkan på föreslagen verksamhet. Detaljplanen medger endast räddningstjänst och annat samhällsviktigt ändamål vilket begränsar möjligheterna för någon annan typ av verksamhet att etablera sig inom planområdet.

