



Markanvisning Vikingstad, del av Bankeberg 11:139 (etapp 2)

Förslag till beslut

1. Markanvisning avseende del av Bankeberg 11:139 i östra Vikingstad genomförs och markområdet säljs till de bäst lämpade byggherrarna i enlighet med uppställda kriterier inom markpris, hållbarhet samt hur väl byggherrens bidrag speglar planområdets projektidé.
2. Avdelningschef för mark- och exploatering får i uppdrag att godkänna markanvisningstävlingens utvärdering.
3. Avdelningschef för mark- och exploatering får i uppdrag att teckna erforderliga avtal i enlighet med ordinarie delegationsordning för exploateringsverksamheten.

Ärende

Detaljplan *Vikingstad del av Bankeberg 11:139 m.fl.* i östra Vikingstad avses byggas ut i två etapper. Den första (södra) etappen har markanvisats och bebyggs just nu. Nu påbörjas den andra, norra, etappen. Här kommer marken markanvisas i två omgångar. En första med radhus, parhus och lägre flerbostadshus. Nästa del kommer att innefatta i huvudsak flerbostadshus upp till fyra våningar.

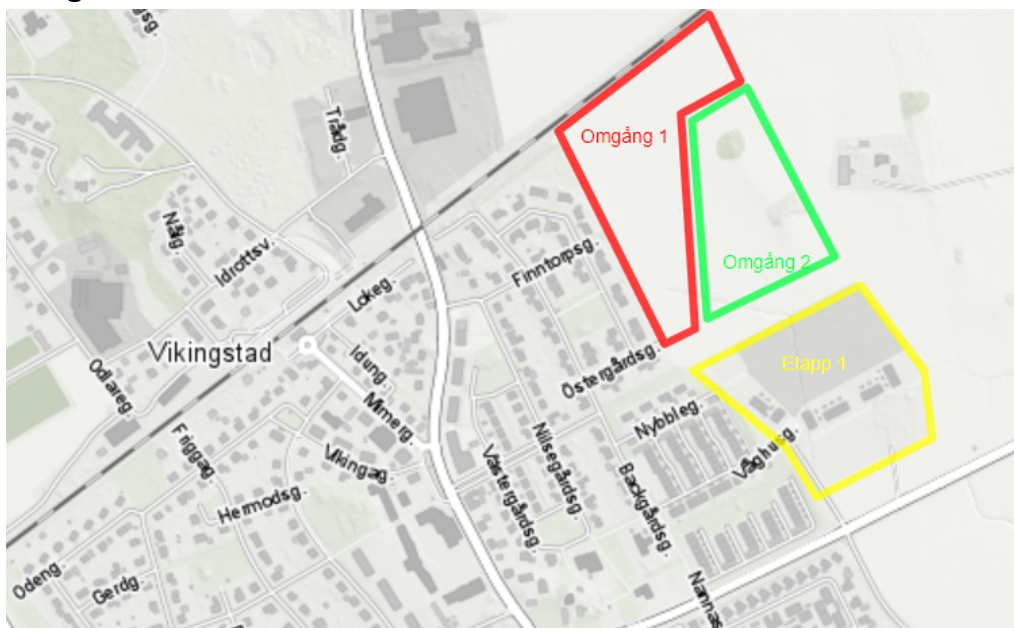
Den första markanvisningsomgången består av fyra tilldelningsområden där cirka 100 bostäder bedöms kunna uppföras.

Markanvisningen kommer följa planområdets projektidé där trädgårdsstadsidealet är en utgångspunkt vid planering av strukturen på kvarteret. Urvalskriterierna berör markpris, projektidé samt innovation och hållbarhet.

Beslutsunderlag:

Tjänsteskrivelse – Markanvisning Vikingstad, del av Bankeberg 11:139 (etapp 2)

Bakgrund



Figur 1 Detaljplaneområdets läge i Vikingstad. Det aktuella markanvisningsområdet är inringat med rött. Grön markering visar andra delen av område två som markanvisas vid ett senare tillfälle. Gul markering visar den första (södra) etappen som ny bebyggs.

För utbyggnadsområdet har detaljplan i Vikingstad för del av Bankeberg 11:139 m.fl. vunnit laga kraft i oktober 2017.

Kvarvarande del av detaljplaneområdet, etapp 2, avses byggas ut i två omgångar och aktuellt markanvisningsområde ingår i den första omgången. Första omgången består av fyra marktilldelningsområden. Respektive tilldelningsområde förväntas innehålla 20-40 rad-, kedje- eller flerbostadshus i upp till två plan.

Intentionen är att det byggs en låg, tät och effektiv småstadsbebyggelse med höga trivselvärden och tydliga gaturum. Rad-, par- och kedjehus blandas med friliggande villor och flerbostadshus.



Figur 2 Visar de olika tilldelningsområdena. Röd markering visar plats för småhusbebyggelse. Grön markering visar plats för omsorgsboende. Svart markering visar framtida område för markanvisning.

Tidplan för exploateringen:

Utbyggnad allmän plats

- Projektering klar vår 2020
- Utbyggnad allmän plats påbörjas hösten 2020 (gator, park kommer senare)
- Gator klara Q4 2021/Q1 2022

Markanvisningen

- Maj – Augusti 2020
- September 2020 – vinnare utsedda
- Markanvisningsavtal påskrivna Q4 2020/Q1 2021
- Marköverlåtelseavtal påskrivna Q4 2021
- Tillträde Q1 2022

Kommunala mål

Markanvisningen bidrar till de kommunala målen om ett attraktivt och tryggt Linköping samt ett klimatsmart Linköping.

Urvalskriterier markanvisningstävling

Tilldelningsområdet tilldelas den byggherre som kan bygga bostäder som plankontoret anser bäst uppfyller nedanstående kriterier.

- Bedömning av markpris (40%)
- Projektidé (40%)
- Innovation och hållbarhet (20%)

Miljö- och samhällsbyggnadsförvaltningen
Plankontoret

Alisa Basic

Beslutet skickas till:
[Klicka här för att ange text.](#)