



## **Detaljplan i Djurgården för del av Smedstad 1:4 m.fl. (Djurgården, etapp 1)**

### **Beslut om granskning**

#### **Förslag till beslut**

1. Detaljplan i Djurgården för del av Smedstad 1:4 m.fl. (Djurgården etapp 1) får bli föremål för granskning.
2. Betydande miljöpåverkan enligt 6 kap. miljöbalken antas inte uppstå till följd av Detaljplan i Djurgården för del av Smedstad 1:4 m.fl. (Djurgården etapp 1).

#### **Ärende**

Planområdet utgör den första etappen i utbyggnaden av stadsdelen Djurgården och kommer tillsammans med befintliga handelsetableringar att utgöra stadsdelens centrum. Ett större planområde (för hela stadsdelen) var föremål för samråd under 2018.

Detaljplanen omfattar ca 8,9 hektar och möjliggör en blandad stadsbebyggelse med plats för ca 800-1000 bostäder. Bebyggelseskalan domineras av kvarter i 4-6 våningar. Högst byggnadsvolymer finns intill ett stadsdelstorg med kollektivtrafikhållplats. Kring torget och hållplatsläget koncentreras lokaler för centrumverksamhet och handel.

Detaljplanen innehåller också en skoltomt med kapacitet att rymma en skola med upp till 500 elever samt plats för en vårdcentral. Parkeringsbehovet för verksamheter täcks i första hand av befintliga platser (intill City Gross) medan boendeparkering ska lösas samlat genom friköp av Dukaten som bygger ett parkeringshus.

Vattendraget Tinnerbäcken rinner genom planområdet. Utbyggnaden av stadsdelen Djurgården förutsätter en genomgående ombyggnad av bäcken från dike till en mer naturlig utformning som ger högre naturvärden, boendekvalitéer och fler ekosystemtjänster. En delsträcka på ca 150 meter av det planerade bäckstråket ingår i planområdet för etapp 1.

Samrådsförslaget omfattar ett större område som dels angränsar till tre Natura 2000-områden och ligger i närheten av riksintresseområdena för natur- och kulturmiljövård. Inför samrådet gjordes bedömningen att detaljplanen kunde innebära betydande miljöpåverkan och därför gjordes en miljökonsekvensbeskrivning (MKB). Till denna detaljplan (etapp 1) har en justerad MKB gjorts som anpassats mer specifikt till etappens omfattning.

Parallellt med planprocessen sker tillståndsansökningar för vattenverksamhet och ingrepp i Natura 2000-områden. Dessa ingrepp omfattar Tinnerbäckens ombyggnad och planerade åtgärder i anslutning till Natura 2000-områdena (utanför aktuell etapp 1). Båda tillståndsansökningarna kräver varsin egen projekt-MKB.

---

Beslutsunderlag:

Detaljplan Djurgården etapp1 plankarta granskning

Detaljplan Djurgården etapp1 planbeskrivning granskning

Detaljplan Djurgården etapp1 mkb granskning

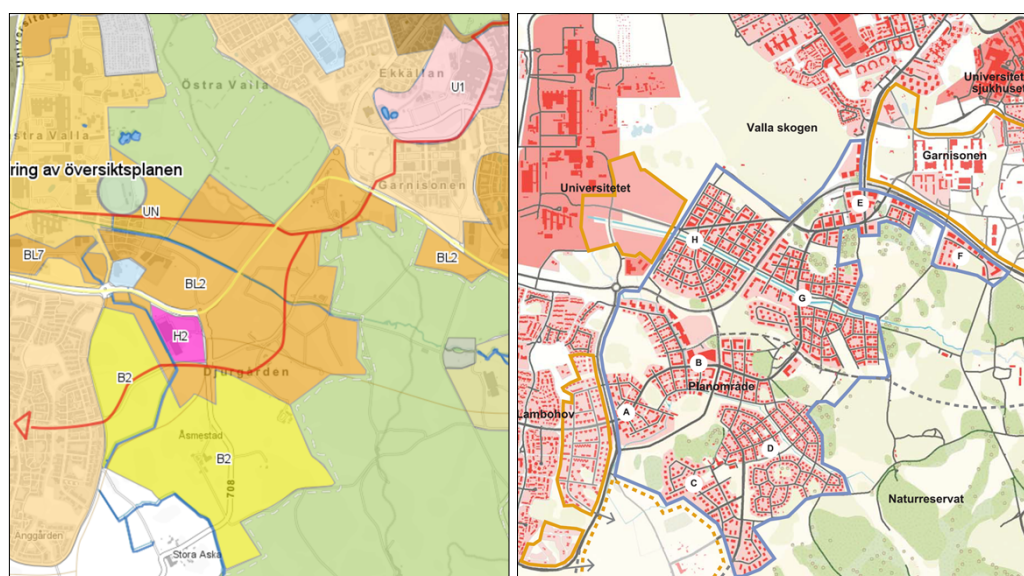
## Bakgrund

Detaljplanen är den första deletappen av den framtida stadsdelen Djurgården. Den nu aktuella detaljplanen har föregåtts av ett plansamråd som genomfördes 2018. Samrådet omfattade ett större område som utöver denna detaljplan kommer att efterföljas av fler deletapper.



Planeringen för stadsdelen Djurgården har sin bakgrund i nedläggningen av de militära övningsområdena i området i slutet av 1990-talet. 2005 antog kommunfullmäktige ett områdesprogram som visar hur nya bebyggelseområden på sikt kan väva samman de yttre stadsdelarna universitetsområdet/Västra Valla och Lambohov med de mer centrala stadsdelarna Garnisonen och Ekkällan.

Områdesprogrammet har senare efterföljts av Översiktsplan för staden Linköping (2010), som bekräftar den långsiktiga ambitionen om att bygga samman stadens yttre och inre delar. En viktig förutsättning och ett ingångsvärde har genom hela processen varit de höga natur- och kulturvärden som finns i och intill området och att se dessa som en resurs för att skapa en långsiktigt hållbar och attraktiv stadsmiljö



*Kartutsnitt från Områdesprogram för Djurgården, från 2005 (till vänster) och Översiktsplan för staden Linköping från 2010.*

## Jämställdhet

Detaljplanen är utformad för att stödja möjligheterna att nå ett mer jämställt samhälle. Avsikten är att den fysiska miljön ska ge goda möjligheter att ta del av staden och dess funktioner på ett jämlikt sätt. Detta inbegriper bland annat en variation i bostadsutbudet, väl utbyggd infrastruktur för olika trafikslag, lättanvända allmänna platser gator och torg samt ett lokalt och lättillgängligt utbud av handel, samhällsservice m.m.

Plankontoret

Alisa Basic