

Stångåstaden

ÅWL

—

Gripgatan 1-4

Ansökan om ändring av detaljplan

171208

Ansökan gäller Kv Hägern 9, Gripgatan 1-4
som ägs av AB Stångåstaden

AB Stångåstaden
Box 3300
580 03 Linköping

Hanna Gustafsson
telefon: 013-20 86 57
e-post: hanna.gustafsson@stangastaden.se

Följande material är ett förslag/diskussionsunderlag och vi önskar ha en dialog med handläggaren i ärendet samt bygglovhandläggare för att arbeta fram den slutliga ansökan.

Sydöstra innerstaden

Kvarteret Hägern 9 ligger i norra Hejdegården och tillhör den sydöstra innerstaden med närhet till stadskärnan, resecentrum och Stångån. Bebyggelsen i närområdet är blandad - här finns lamellhus, punkthus, radhus, villor, simhall och sporthall. Området ligger också i direkt närhet till Hamngatan som är en större trafikled. På andra sidan Hamngatan ligger Folkungavallen där det planeras för ny bebyggelse med bland annat flerbostadshus och en ny simhall.



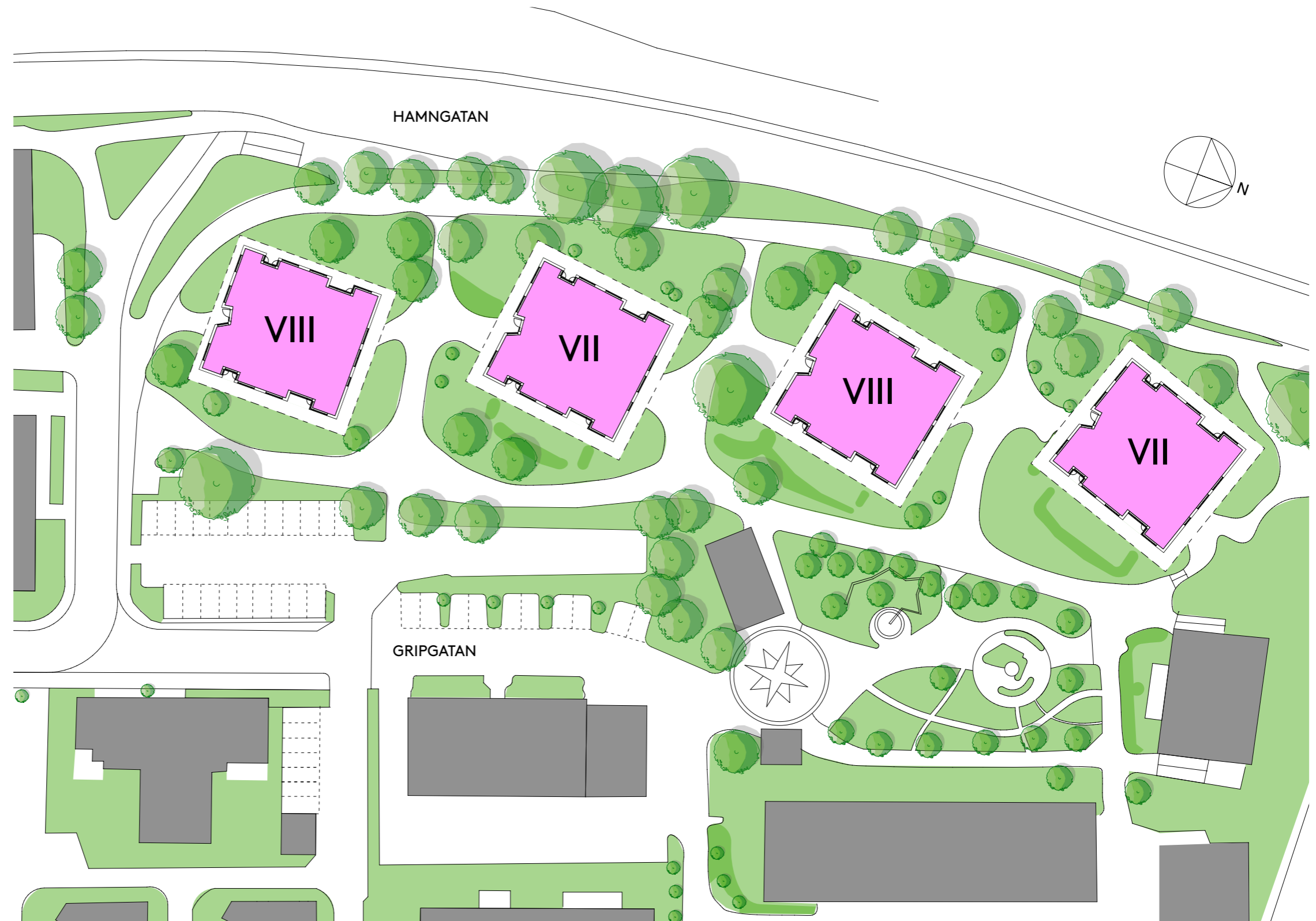
Kv Hägern 9

Gripigatan 1-4 består av fyra punkthus uppförda på 1960-talet, innehållandes 19 lägenheter vardera. De är belägna mellan Gripigatan och Hamngatan. Byggnaderna är i behov av omfattande renoveringar i form av bland annat stambyte, ytskikts- och fönsterrenoveringar samt energieffektiviseringar.

I samband med dessa renoveringar föreslås vissa förändringar för att lyfta byggnadernas yttre karaktär och knyta dem samman med närliggande bebyggelse. Samtidigt som åtgärderna bidrar till mervärden för husens invånare!

Målsättningen med de föreslagna byggnadshöjderna är att nå upp till åtta våningsplan och då samtala med planerad bebyggelse i närområdet - med upp till åtta våningsplan. Dessutom erhålls en varierad takfotshöjd på byggnaderna som bidrar till ett livligare rum i stadsbilden.

De nya våningsplanen ger också möjlighet att tillskapa fler kvalitativa bostäder i centrala lägen i staden, vilket går i linje med både Utvecklingsplanen och Arkitekturprogrammet för Linköpings innerstad.

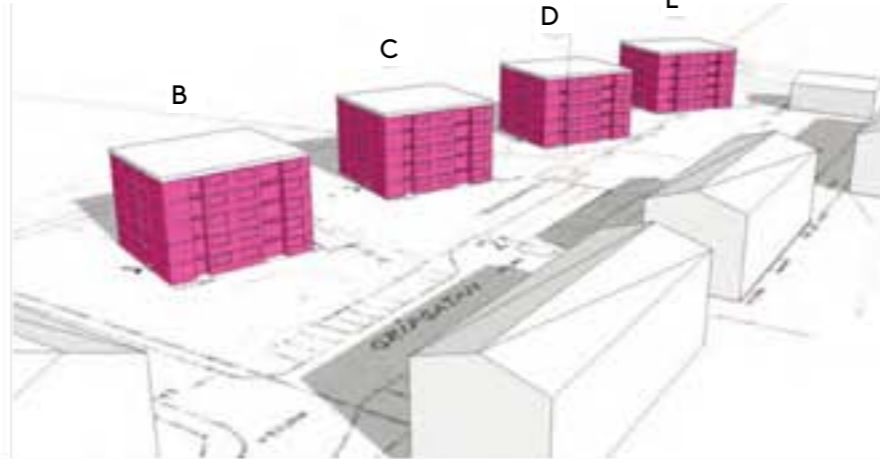


Principdiagram över föreslagna åtgärder



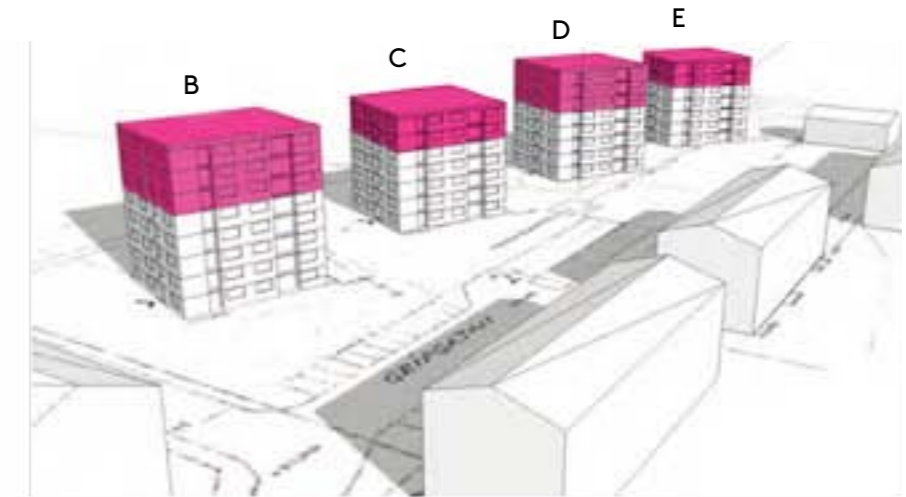
Åtgärd 1:

Befintliga fyra punkthus renoveras.



Åtgärd 2:

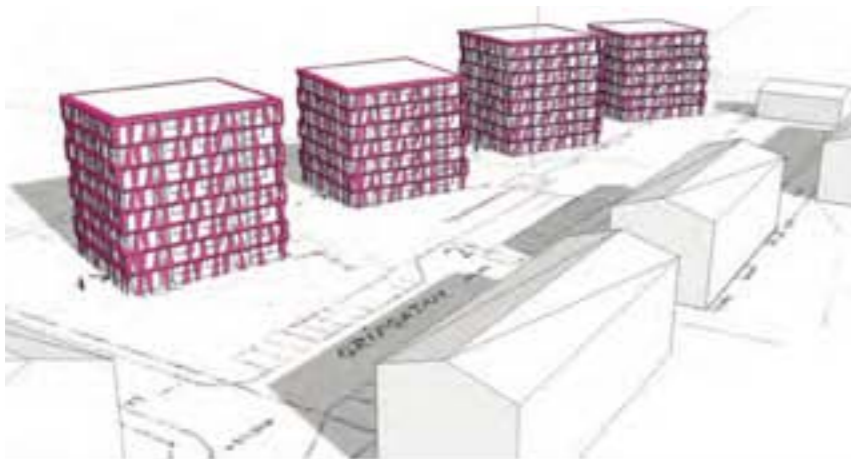
2a Fasader tilläggsisoleras om möjligt.
2b Fönster- och dörrpartier byts ut.



Åtgärd 3:

3a Hus B och D byggs på med 3* våningar.
3b Hus C och E byggs på med 2* våningar.

* Antal våningar kan varieras efter behov och tekniska begränsningar.



Åtgärd 4:

4a 1,8 meter djupa balkonger monteras runt om varje våning på alla hus förutom i entréplan. Balkongerna bärs upp av ett nytt vertikalt bärverk och förses med glasräcke.

4b Utanpå balkonger och räcke monteras våningshöga karaktärsgivande och rumsbildande skivor/element som harmonierar med stommen och fasaderna.



Åtgärd 5:

Alla tak beläggs med sedumtak för förbättrad dagvattenhantering och ökad grönytefaktor. Platta tak ger god möjlighet för en framtida installation av sol-paneler för el och värme om så önskas.

Alla hus ges genom dessa enkla åtgärder en enhetlig modern gestaltning som skapar ett spännande samtida inslag i stadsbilden längs med Hamngatan mellan Sporthallen och Simhallen.

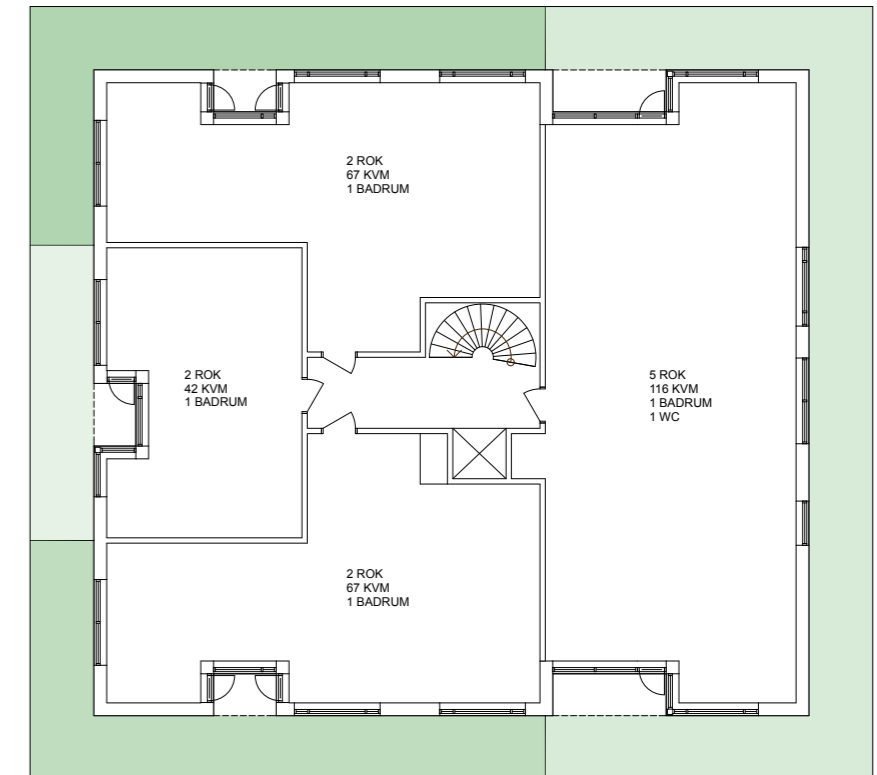
Referenser för de nya fasaderna och möjliga variationer av exteriöra material.



Typplan

De befintliga våningsplanen behåller sin nuvarande lägenhetsindelning och de påbyggda våningsplanen följer i huvudsak den underliggande strukturen.

Den adderade balkongstommen löper runt hela planet och har ett djup på 1,8 meter. Balkongerna skapar nya kvalitéer och möjligheter för de boende i husen, samtidigt som de knyter ihop de befintliga och nya våningsplanen med ett sammanhållet fasadintryck.



 = NYTT BALKONGBJÄLKLAG



Observera - Detta är en illustration från en tidigare idé som skall omarbetas till det nya förslaget - gärna i samråd med bygglovhandläggare. Visar vy från inre parkmiljö.