



## **Ny bro i Lingham**

### **Förslag till beslut**

1. Avsiktsförklaring avseende **en ny bro över järnvägen och över väg 796 väster om Lingham inklusive anslutningar samt flytt av väg 757** tecknas med Trafikverket.
2. Väg 757 flyttas väster om kommande utbyggnadsområdet och ansluts till den nya bron enligt den fördjupade översiktsplanen för Lingham antagen av kommunfullmäktige juni 2011
3. Anslutningen från den nya bron till norra delen av Linghamens samhälle utformas enligt den fördjupade översiktsplanen för Lingham antagen av kommunfullmäktige juni 2011
4. En anslutning till den södra delen av Lingham byggs mellan den flyttade väg 757 och Fågelsångsvägen.

### **Ärende**

Miljö- och samhällsbyggnadsförvaltningen föreslår att en avsiktsförklaring tecknas med Trafikverket avseende medfinansiering av Trafikverkets projektering och byggande av en ny bro över järnvägen och över väg 796 väster om Lingham samt flytt av väg 757 till väster om de planerade utvecklingsområdena i den fördjupade översiktsplanen och nödvändiga anslutningar till övriga vägnätet.

Avsikten är också att kommunen övertar ägandet av 1,5 km statlig väg i centrala Lingham (del av Tellbovägen).

Avsiktsförklaringens syfte är att parterna ska verka för att nå en överenskommelse över ansvar och kostnader för genomförandet av aktuell åtgärd och hur det framtida väghållningsansvaret/ansvar för infrastrukturen ska fördelas.

Avsiktsförklaringen skall gälla till ett genomförandeavtal om medfinansiering mellan parterna har tecknats.

För att möjliggöra exploatering av området söder om den nya bron i västra delen av Lingham föreslås att väg 757 flyttas utanför samhället väster om kommande exploatering och att anslutande vägar byggs om enligt den fördjupade översiktsplanen för Lingham antagen av kommunfullmäktige i juni 2011.

Även anslutningen i södra delen av exploateringen mellan Fågelsångsvägen och den flyttade väg 757 föreslås byggas för att förbättra trafiksituationen förbi Himnaskolan och centrum.

Medfinansieringen av den nya bron och dess anslutningar beräknas till 35 Mkr och finansieras med investeringsmedel. Den nya sträckningen av väg 757 och anslutningen till samhället i söder finansieras av exploateringsmedel.

Med ett startbeslut för en detaljplan i januari 2019 och uppdrag till Trafikverket att ta fram en vägplan för flyttning av väg 757 i och med tecknandet av avsiktsförklaringen skulle väg 757 kunna vara trafikklar i ett nytt västligt läge senast ett år efter att den nya bron över järnvägen är färdig.

## Bakgrund

### Ny anslutning från väg 796 till Lingham

I kommunens översiktsplaner anges att en ny anslutning till Lingham norrifrån bör ligga väster om samhället samt att den ska gå över både järnvägen och väg 796. Detta läge ger för kommunen en mycket bättre möjlighet att exploatera samhället och den tunga trafiken genom de centrala delarna vid stationen kommer att minska radikalt. Kvar blir endast de transporter som har målpunkt i Lingham. Att denna åtgärd kommer till stånd nu beror på att nuvarande bro i östligt läge snart är uttjänt och behöver bytas ut. Den är vinkelrät lagd över järnvägen och har väldigt tvära anslutningar med följd att många påkörningar på räcket sker. I samband med att en ny bro i västligt läge byggs kan den befintliga bron få en förändrad funktion.

I arbetet med vägplan utreds möjligheten att anlägga busshållplatser vid väg 796 norr om stationen i Lingham efter Östgötatrafikens önskemål. Allt för att öka tillgänglighet och intresse för kollektivt åkande, samt ge kortare restid eftersom bussarna inte behöver svänga av 796 och köra genom Lingham för att lämna/hämta passagerare. På platsen finns i dagsläget en gång-tunnel under stambanan. Utformningen av passagen av stambanan och väg 796 behöver i det scenariot utredas.

Då den nya bron har byggts och den befintliga bron får en förändrad funktion bör inte Tellbovägen förbi stationsområdet längre vara en statlig väg utan tas över av kommunen. Ansvaret för drift och underhåll av den befintliga bron över järnvägen behåller dock Trafikverket.



Bild 1: Sträckan mellan 1) och 2) tas över av kommunen

Trafikverket har utrett flera alternativ för utformningen av en ny anslutning till Lingham. Fyra olika förslag till en bro med olika anslutningsmöjligheter föredrogs vid ett samråd sommaren 2017. Efter detta har Trafikverket ytterligare undersökt, och avfärdat, möjligheten att bygga en tunnel under väg 796 och stambanan. I den processen kom Trafikverket fram till en ny placering av bron väster om de tidigare förslagen. Den placeringen blir både billigare och bättre för utvecklingsmöjligheten av Lingham.

Det är den utformningen som finns beskriven i avsiktsförklaringen och som förvaltningen förordar. Även Lingham's Sportklubb har vid samråd framfört att den senaste placeringen är att föredra framför de tidigare förslagen.

### Exploatering av västra Lingham

För att de områden som i den fördjupade översiktsplanen (FÖP) benämns B1, B2 och B3 skall kunna exploateras behöver väg 757 flyttas till ett läge väster om exploateringen eftersom den trafikeras av såväl tung trafik som farligt gods, som inte är lämplig att ha genom bostadsområden.

Befintlig sträckning av väg 757 kan fungera som lokalgata i det nya utbyggnadsområdet.

Genom att flytta vägen enligt översiktsplanen skapas förutsättningar att påbörja exploateringen av området så snart den nya bron och den flyttade vägen är i drift. Även anslutningen mellan Fågelsångsvägen och väg 757 bör byggas för att förbättra trafiksituationen i centrum av Lingham

I tidigare länstransportplan har flytten av väg 757 funnits upptagna. Dessa åtgärder togs bort ur planen till förmån för andra vägprojekt i Linköping.

Linköpings kommun bedöms ha en fortsatt positiv befolkningsutveckling och efterfrågan på bostäder kan antas hålla i sig.

I handlingen *Gemensam översiktsplan för Linköping och Norrköping* utpekas Lingham som ett av de prioriterade utvecklingsområdena

Kalkylens intäkter och kostnader är schematiskt bedömda, men sammantaget visar kalkylen att kommunen innehar god marktillgång i attraktiva lägen med betydande markvärden.



De initiala kostnaderna för omledningen av väg 757 och ny koppling mellan Fågelsångsvägen och ny förbifart bedöms vara en låg kostnad i förhållande till den förädling av ett större område av kommunalägd mark som möjliggörs.

### Anslutningen från den nya bron till Lingshems samhälle

Då både Lingshemsskolan och Himnaskolan är fulla behöver en ny skola byggas i inledningen av en exploatering. Läget för en skola sydväst om Himnabadet, som anges i översiktsplanen, motiveras av närheten till grönområdet och Lingshemsskolan som idag saknar idrottshall. Om den nya skolan förses med en större hall för fysisk aktivitet kommer framför allt Lingshemsskolan men även Himnaskolan att kunna nyttja denna. Det uppstår då nya flöden i samhället som i möjligaste mån bör vara befriade från barriärer som trafikerade gator utgör. De flöden som uppstår till ny skola och större hall bedöms bli större än de befintliga flöden som finns till Lingsheden

Placeringen av infarten enligt översiktsplanen, mellan Himnabadet och Lingvallen, kommer enligt bedömningen ha minst påverkan på framtida flöden av oskyddade trafikanter. Den nya infarten kommer, när väg 757 flyttats, ha en tämligen begränsad trafik med huvuddelen på vardagar på morgonen och på eftermiddagen.

En anslutning söderut från bron mellan exploateringen och Himnabadet skulle påverka flödena till och från den nya skolan. Dels mot Lingshemsskolan och eventuellt Himnaskolan, dels mot badet och dess grönområden samt mot Lingshems samhälle.



Bild 3: konfliktpunkter mellan trafik (röd) och oskyddade trafikanter (orange) med vägdragning enligt översiktsplan

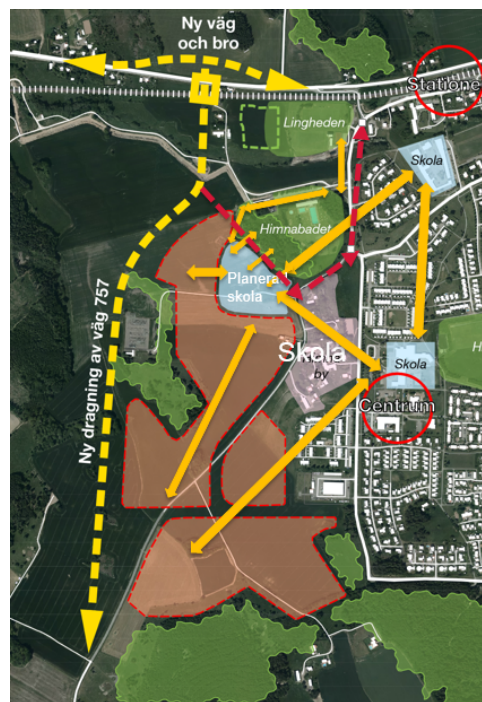


Bild 4: konfliktpunkter mellan trafik (röd) och oskyddade trafikanter (orange) med vägdragning väster och söder om badet



### Arkeologi

Sydväst om Himnabadet finns fornlämningar som enligt Länsstyrelsen förhandsbesked gör att det blir problematiskt att dra en väg intill Himnabadet. Vägen skulle då gå genom ett gravfält och boplatsoområde (RAÄ 137:1). Dessa är dels dyra att undersöka men har också visuella värden som kommer gå förlorade.

Enligt beskrivningen består gravfältet av 15 synliga gravar. Det finns också skärvtenshögar vilka inte är gravar utan lämningar efter boplatser. Vid inventeringen (1979-80) skriver man också att det kan finnas ytterligare gravar söder om fornlämningen, RAÄ 137:2.

### Parkeringar

Det finns tillfällen vid större arrangemang på Lingsheden då parkeringssituationen blir besvärlig. Det skulle vara förhållandevis enkelt att skapa parkeringar intill en anslutning mellan badet och Lingsheden som skulle kunna nyttjas av besökare till Lingsheden, Himnabadet och i viss mån tågstationen. Den kopplingen blir svårare med en dragning av vägen väster/söder om badet.

Det har framförts förslag från Lingshems sportklubb och Himnabadets stödförening om var anslutningen från bron till samhället bör ligga som avviker från den i översiktsplanen.

Med hänvisning till skälen ovan anser förvaltningen att utformningen i översiktsplanen har större fördelar.

### **Ekonomiska konsekvenser**

Medfinansieringen av den nya bron och dess anslutningar beräknas till 35 Mkr som finansieras med investeringsmedel.

Kalkylen är framtagen av trafikverket 2017.

Kostnaden för en flytt av väg 757 och en ny koppling mellan Fågelsångsvägen och den flyttade väg 757 beräknas till 25 Mkr inklusive kostnaden för framtagandet av vägplan.

Kalkylen är framtagen av Teknik- och samhällsbyggnadsförvaltningen 2016 samt avstämd med Trafikverket 2017.

Kostnaden för flytten av väg 757 och anslutningen till samhället i söder bekostas med exploateringsmedel.

Vägansvaret för den nya väg 757 fortsätter vara Trafikverkets även efter ombyggnaden och Linköpings kommun tar över ägandet av den gamla väg 757 på den sträckan där den nya tagit över trafiken.

## Tider

### Ny bro

Trafikverket arbetar sedan våren 2017 med en vägplan för den nya bron och anslutningen till Lingshems samhälle. Vägplanen ställs ut för granskning våren 2018 och beräknas vunnit laga kraft våren 2019.

Därefter beräknas byggnationen starta hösten 2019 och bron vara trafikklar i slutet av 2020.

### Väg 757 och anslutningen till Fågelsångsvägen

Trafikverket kan starta en vägplan för flytten av väg 757 omgående och beräknar kunna få den fastställd senast våren 2020.

Plankontoret skulle kunna starta framtagandet av en detaljplan för området anslutningen till Fågelsångsvägen januari 2019. Detaljplanen skulle då kunna följa dessa tider:

- \* Samrådsskede: januari – oktober 2019
- \* Granskningskede: november 2019 – mars 2020
- \* Antagandeskede: april – juni 2020

Samhällsbyggnadskontoret skulle kunna projektera bygghandlingar parallellt med detaljplanen och handla upp en entreprenör under hösten 2020.

Trafikverket skulle kunna bygga om väg 757 under år 2021.

Flytten av väg 757 och anslutningen till Lingshem i söder skulle då kunna vara trafikklar i slutet av 2021.

## Kommunala mål

En ombyggnad av vägnätet som möjliggör exploatering av nya områden för bostäder bidrar till uppfyllande av mål nr 6 - *Fler bostäder för en växande kommun*. [Länk till kommunfullmäktiges övergripande mål](#)

## Jämställdhet

Projekten får anses som neutrala ur ett jämställdhetsperspektiv. Den nya bron utgör en del av det statliga vägnätet som är öppet för all typ av fordonstrafik.

## Samråd

Miljö- och samhällsbyggnadsförvaltningen har under beredningen av detta ärende deltagit i Trafikverkets samråd vid framtagandet av en vägplan för den nya bron.

I den processen har det framkommit synpunkter kring brons läge och anslutningen till samhället från bron.

Trafikverket har under samrådet ändrat läget och utformningen av bron vilket lett till att en del av synpunkterna därmed beaktats.



En synpunkt som trafikverket hänskjuter till Linköpings kommun att besvara är placeringen av anslutningen från den nya bron till Lingshems samhälle.

**Information eller förhandling enligt lag (1976:580) om medbestämmande i arbetslivet**

MBL-information eller förhandling är inte påkallad

Stadsmiljökontoret

Jonas Sjölin