



Ny angöring till naturreservatet Motala ströms ravin

Förslag till beslut

1. Samhällsbyggnadsnämnden beslutar att genomföra publik angöring till det planerade nya naturreservatet enligt kontorets förslag, till en maximal kostnad på 2 Mkr

Ärende

Budgetuppdrag 11 i Linköpings kommuns budget 2016-2017 innebar att samhällsbyggnadsnämnden fick i uppdrag att identifiera värdefulla naturområden för ställningstagande till ett nytt naturreservat med god tillgänglighet som en viktig aspekt. Uppdraget redovisades till kommunstyrelsens planeringsutskott som tog emot redovisningen 2016-12-12. Utredningen förordade Motala ströms ravin som förslag till nytt kommunalt naturreservat.

Kommunstyrelsen beslutade 2017-06-20 att uppdra åt samhällsbyggnadsnämnden att ta fram erforderligt underlag för bildande av naturreservatet Motala ströms ravin. Arbete pågår för att ta fram beslutshandlingar med föreskrifter och skötselplan parallellt med åtgärder för markåtkomst och planering av initiala åtgärder för skötsel och besökare.

För att kunna slutföra köp av del av ravinen och iordningställa den publika angöringen till naturreservatet med hög tillgänglighet i samklang med den branta topografin behöver samhällsbyggnadsnämnden fatta beslut om genomförande av ny angöring för besökare vid Jakobslund, se karta nedan. Preliminära gränser för det blivande naturreservatet visas i bilaga 1.

Beslutsunderlag:

Tjänsteskrivelse Ny angöring till Motala ströms ravin

Bilaga 1 Motala ströms ravin, förslag till gränser för naturreservat

Bakgrund

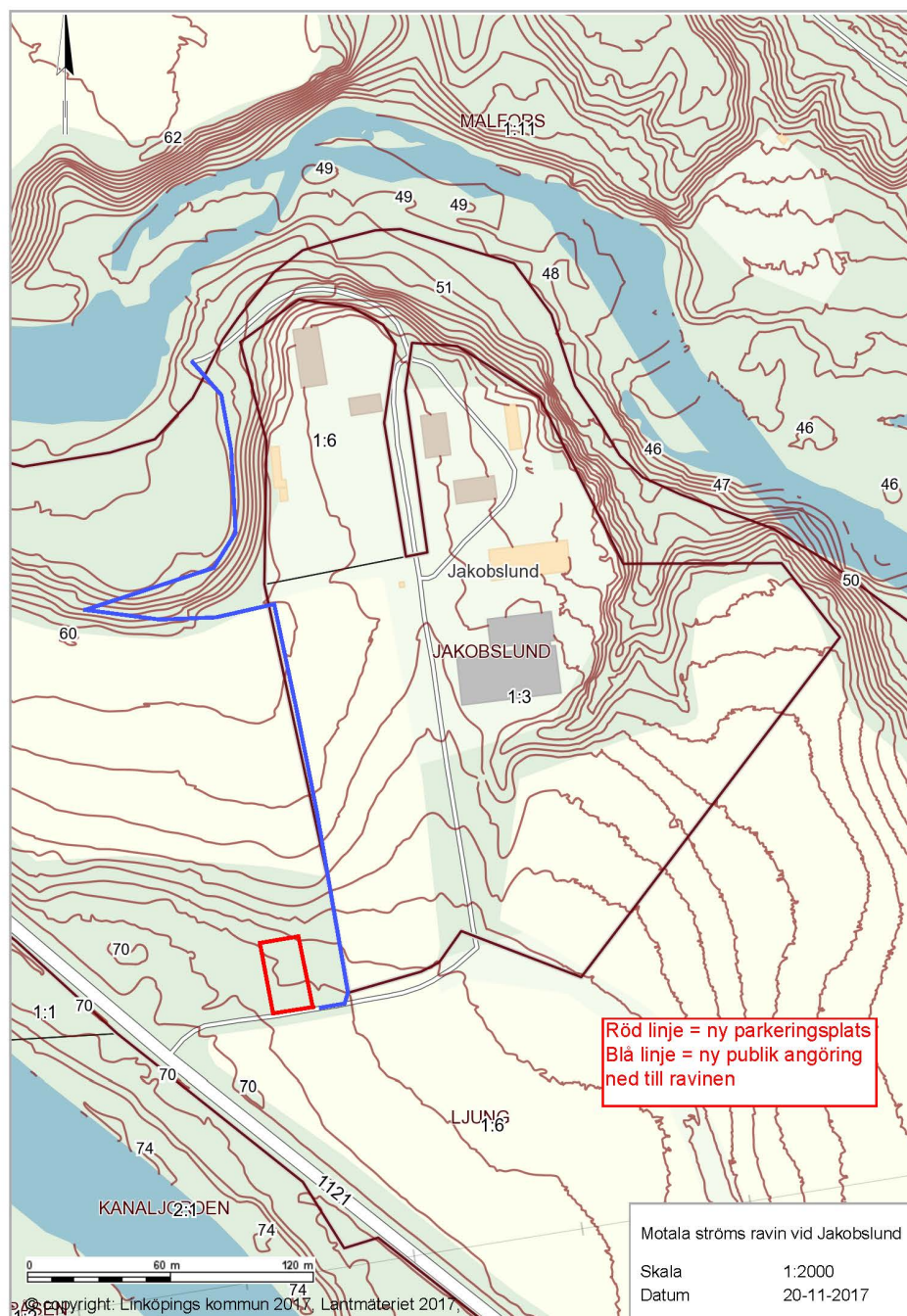
Motala ström mellan Ljungsjön och Roxen rinner genom en mäktig ravinbildning till stora delar bevuxen med lövskog som bland annat innehåller ett stort antal gamla och grova ekar och andra ädellövträd. Det aktuella området för reservatsbildning utgör den västra delen av ravinen med närmaste omgivningar. Detta område kallas också för Motala ströms gamla fåra eller Malfors torråra eftersom Motala ströms flöde normalt leds vid sidan av ravinen, genom en närmare tre kilometer lång grävd inloppskanal till Malfors vattenkraftverk.

Naturmiljön här har få eller inga motsvarigheter i länet med rik biologisk mångfald inklusive många rödlistade och hotade arter. Här finns t ex betydelsefulla förekomster av kungsfiskare och ekpricklav som båda är kommunala ansvarsarter

Delar av området är redan idag ett värdefullt rekreationsområde för framförallt närboende. Möjligheten att utveckla området för fler, och även mer långväga, besökare är mycket stor. Landskapsbilden med den mäktiga ravinen, förutsättningarna för ett strömmande vatten av närmast fjällkvalitet och gröna, lummiga miljöer samt förekomst av ovanliga och spektakulära arter som utter och kungsfiskare borgar för detta.

Området är i den fördjupade översiktsplanen för Ljungsbro och Berg (antagen av kommunfullmäktige 2015) utpekade som ett värdefullt grönområde med stor utvecklingspotential som ett attraktivt naturområde för rekreation och naturvård, för såväl fiske som fiskar.

Det tätortsnära området är lätt att nå via cykel eller kollektivtrafik i form av buss till Ljungsbro. Även gångtrafikanter når området från närliggande bostadsområden i Ljungsbro med omnejd. Ravinens topografi med delvis branta sluttningar gör dock att det inte är så lätt att komma ned i ravinen. Att öka tillgängligheten till valda delar av ravinen är en viktig del av utvecklingsarbetet för området. Eftersom natur- och upplevelsevärdena är så höga är också förutsättningarna goda att skapa något alldeles extra med hög tillgänglighet även för personer med funktionsvariation. Parkeringsplatser och angoringspunkter i övrigt saknas i dagsläget. Den viktigaste och mest lämpliga angoringspunkten, på grund av både natur- och kulturvärden, ligger vid Jakobslund. För att få en publik angoring med hög tillgänglighet till det blivande naturreservatets centrala målpunkt vid Jakobslund föreslås därför en ny angoring med en kombination av gångväg och ramp vid den södra ravinsidan, se karta nedan.



Ekonomiska konsekvenser

Kostnaden för planerade åtgärder rörande angöring och tillgänglighet till den centrala målpunkten i det planerade nya naturreservatet beräknas uppgå till maximalt 2 miljoner kronor. Kostnaden föreslås belasta samhällsbyggnadsnämndens investeringsbudget.

Tidplan

Projektering kan påbörjas omgående och åtgärden kan genomföras under 2018.

Kommunala mål

Åtgärderna med inrättande av ett nytt kommunalt naturreservat med fokus på både natur- och rekreationsvärden samt tillgänglighet är en del av uppfyllelsen av målet ”En ekologiskt hållbar kommun” i Koalition för Linköpings övergripande mål 2015-2018 beslutade av kommunfullmäktige april 2015. Det ligger också i linje med riktlinjerna i Översiktsplan Ljungsbro och Berg, antagen januari 2015.

Jämställdhet

Planerade åtgärder innebär ökade möjligheter för alla personer, oavsett funktionsvariation, att kunna besöka ett värdefullt naturområde med stora förutsättningar för rika naturupplevelser.

Plankontoret

Alisa Basic

Beslutet skickas till:
Klicka här för att ange text.