

SOCIALNÄMNDEN

Nämndens ordförande

Socialtjänsten och myndighetsutövningen i Linköpings kommun har ställts inför stora utmaningar under 2016, vilket påverkat måluppfyllelsen. Detta gäller inte minst målet om en rättssäker och effektiv handläggning som inte kunnat uppnås, vilket är allvarligt. Ärendeströmningen av orosanmälningar av barn som far illa har under hela året legat högt, med cirka 300-350 anmälningar/månad. Förhandsbedömningar och utredningar har inte klarats inom lagstadgad tid. Trots att flera åtgärdsplaner beslutats om i nämnden, och genomförts har inte dessa gett önskad effekt. IVO har sedan 2014 efter en tillsyn följt utvecklingen och noterat att den gått åt fel håll. IVO förelägger nu Linköpings kommun ett vite om 2 miljoner, om inte lagstiftningens krav klaras till juni 2017. Trots förstärkning av budget för att kunna anställa fler handläggare på IFO, så gör bristen på socialsekreterare i hela landet, att man inte kunnat rekrytera till nya och vakanta tjänster. Den stora arbetsbelastningen och det lägre löneläget för socialsekreterare i Linköping är bidragande orsaker i konkurrensen. Mentorskonceptet och kompetenstrappa har införts och utvärderats som positivt.

Antalet ansökningar om bistånd enligt SOL, och begäran om LSS har ökat under året. Problemet är att väntetiden från ansökan till dess ärendet fördelats till handläggarna har förlängts. En handlingsplan för LSS-gruppen har beslutats om och tillsättning av ett antal pool-tjänster har skett för att möta ökade behov och för att korta väntetiderna. Bristen på bostäder inom LSS har varit stor, vilket medfört att kön till korttidsplatser ökat.

Trots stora insatser för att rekrytera och utreda familjehem är bristen stor. Akut/jourhem och konsulentstödda familjehem måste anlitas vilket ger kostnadsökningar. Glädjande är att kostnaderna för HVB-placeringar minskat till förmån för öppenvårdsinsatser, vilket är socialtjänstens målsättning. I budget för 2016 överfördes, budgetposten för HVB från omsorgsnämnden till socialnämnden.

Ekonomiskt bistånd visar även detta år ett överskott. Det långsiktiga arbetet med att minska långtidsberoendet av försörjningsstöd visar att strategier fungerar och ger resultat. Flera människor har kommit i egen försörjning, studier eller arbete. Team Utreda och Team Utreda Arbetsmarknadsinriktning har också bidragit till gott resultat. En viktig framgångsfaktor är god samverkan med Arbetsförmedlingen och Jobb-och Kunskapstorget.

Bostadsbristen i kommunen och en striktare bedömning från hyresvärdarna med krav på förmåga till egen försörjning, och skuldfrihet, betyder att bosociala verksamheten måste utreda ett stort antal sociala stödkontrakt. Positivt är dock att fler personer efter hand kunnat erhålla ett förstahandskontrakt.

Förvaltningens alla avdelningar bidrar på ett mycket positivt sätt för att socialnämnden ska uppnå sina övergripande mål, genom verksamhetsutveckling och verksamhetsplaner med kopplade aktiviteter. Personalen är vårt viktigaste verktyg.

Linköping har under de senaste åren ökat mycket i befolkningens mängd, vilket betyder att flera människor ibland också behöver insatser från socialtjänsten. En översyn av socialtjänstens dimensionering och organisation behöver göras för att kunna leva upp till socialtjänstlagens krav och målsättning.

Elisabeth Gustafsson
Socialnämndens ordförande

”Professionellt bemötande och god tillgänglighet”

Indikatorer för måluppfyllelse

Brukarenkäter genomförs regelbundet inom nämndens verksamhetsområden. De som besvarar enkäten ska uppleva att den information de får av sin handläggare är mycket lätt eller ganska lätt att förstå, målvärde 80 %. Samarbetet med externa parter ska öka i syfte att gagna t ex brukarens väg till egen försörjning. Medarbetarna skattar samarbetet vid regelbundna medarbetarundersökningar och målvärdet är att en förbättring ska ha skett jämfört med tidigare mätperiod.

Planerade aktiviteter för att nå måluppfyllelse

Under hösten har avdelningen för försörjningsinsatser, AFI, ökat tillgängligheten för klienter att nå socialsekreterare och handläggare på en utökad telefontid. I övrigt har en satsning gjorts på fortsatt utbildning i MI (motiverande intervju) för att utveckla klientarbetet ytterligare och där bemötandet är ett viktigt område. Under hösten har även utbildning i systemteori påbörjats. Arbete med att implementera riktlinjer för att upptäcka fler som har upplevt våld i nära relationer och har behov av stöd och hjälp har pågått under hösten. Inom individ och familjeomsorg, IFO, har brukarenkät genomförts under hösten. Resultatet är genomgående positivt och 86 % anser att informationen är lätt att förstå, 80-85 % uppger att socialsekreteraren visar förståelse för brukarens situation och efterfrågar synpunkter på hur situationen ska kunna förbättras. E-möten används där så är lämpligt.

För äldre och funktionsnedsatta, ÄoF, visar brukarenkäten en viss försämring av tillgängligheten vilket till viss del förklaras av långa väntetider på handläggning. När ett ärende är fördelat till handläggare sker processen skyndsamt. Medelvärdet gällande tillgänglighet för avdelningen är totalt 72 % och fortsatta förbättringar behöver göras framförallt med fokus på väntetiderna för handläggning. Målet gällande bemötande är uppnått med ett resultat för avdelningen totalt på 86 %. Viss variation finns mellan grupperna. En ny fråga gällde upplevelsen av delaktighet i utredningen och där är avdelningens sammantagna resultat 84 %. Av klagomål som inkommit gäller en majoritet väntetiderna på handläggning.

Nämndens analys samt bedömning

Ett utökat uppdrag inom ÄoF har medfört att väntetider för handläggning har ökat. Detta tillsammans med rekryteringssvårigheter av socialsekreterare till IFO har fått konsekvenser för måluppfyllelsen. Målet är delvis uppnått.

”Barnperspektivet ska särskilt beaktas inom socialnämndens verksamhet”

Indikatorer för måluppfyllelse

Ett stärkt skydd ska finnas för alla barn. Barnets situation och behov ska framträda klart i dokumentationen i samband med utredningar och beslut. Mäts genom aktgranskning i samband med internkontrollen.

Planerade aktiviteter för att nå måluppfyllelse

Uppföljning av hur barnperspektivet beaktas och följs årligen av förvaltningen genom internkontrollen. AFI har genomfört en heldagsutbildning om barnkonventionen och arbetat med implementeringen av kontorets riktlinjer och rutiner för stärkt barnperspektiv samt gjort upp en handlingsplan för fortsatt arbete med barnrättsperspektivet. Under året har arbete skett med att utveckla handläggningen och dokumentationen inom området. Inom IFO har vuxengrupperna reviderat sina utredningsmallar i syfte att lyfta fram barnperspektivet. Målsättningen är att genomföra avslutningssamtal med barn i samband med att utredning avslutas, vilket är delvis uppfyllt. I pågående placeringar träffar handläggaren barnen minst fyra gånger per år, undantag ska dokumenteras. Barnperspektivet beaktas inom IFO:s samtliga verksamheter, men behöver kontinuerligt följas upp och vara ett ständigt pågående arbete.

Verksamhetsutvecklare på ÄoF har granskat 20 slumpmässigt utvalda LSS utredningar utifrån ett barnperspektiv. Barnets behov beskrivs utförligt i utredningarna. Handläggaren lyfter fram barnets röst på olika sätt, bland annat med riktade frågor till barnet, men också genom att ta hänsyn till bristande kommunikationsförmåga och analysera kroppsspråk. Lagtext om barnperspektiv och barnets talan återges i samtliga utredningar. Förbättringar kan göras genom att tydliggöra i vilken omfattning barnets röst lyfts fram i utredningen och varifrån informationen kommer och vem som uppger vad. En aktivitet som ÄoF särskilt fokuserat på under 2016 är uppföljning av placerade barn. I sju av tio granskade ärenden är uppföljningar genomförda och i övriga tre har kontakt skett.

Nämndens analys samt bedömning

Att beakta barnperspektivet i all handläggning är en prioriterad fråga inom socialförvaltningen. Internkontrollen visar att det finns en hög kompetens inom området och att arbetet hela tiden förbättras. Målet är uppnått.

Ekonomiskt bistånd

En utmaning under 2016 har varit att arbeta med målgruppen med långvarigt biståndsberoende med hjälp av ett avgränsat antal prioriterade ärenden hos socialsekreterarna och med hjälp av Team Utredas arbetsmarknadsinriktning. Det har även pågått ett arbete med att utveckla rutiner, riktlinjer och gemensamma förhållningssätt i nya frågeställningar där behov av tydlighet och effektiviseringar har uppmärksammats och behövt prioriteras. Bra former och effektiva arbetssätt ska finnas för att ta emot de kommunanvisade flyktingarna och andra flyktingar som har haft behov av att söka försörjningsstöd i avvaktan på att etableringsersättning ska komma igång alternativt att behov funnits av kompletterande försörjningsstöd. Det är också viktigt att kunna rekrytera, behålla befintlig personal och ge de nyanställda en bra introduktion till sina uppdrag.

Under hösten utökades Team Utredas arbetsmarknadsinriktning med två arbetsmarknadskonsulter. Denna utökning har använts bland annat till att få fler långtidsberoende klienter igång i sina processer mot självförsörjning genom att de nyanställda och mindre vana socialsekreterarna har fått stöd från arbetsmarknadskonsulterna. Avdelningen har prövat nya sätt att stabilisera verksamheten för att kunna arbeta långsiktigt med påbörjade klientprocesser. Mentorskonceptet har fått utökade resurser för att på ett bättre sätt kunna ta sig an alla nyanställda. Dessa åtgärder är några exempel på områden där man har gjort förändringar och utvecklat verksamheten vilket visar ett positivt effekt i brukarundersökningen.

Den viktigaste händelsen är att ökningen av ärenden i långtidsberoende har brutits. I gruppen långtidsberoende längre än två år fanns i december 2016 1377 hushåll jämfört med i september 2015 då antalet var drygt 1500 hushåll. Det långsiktiga arbetet med att försöka minska långtidsberoendet av försörjningsstöd visar att avdelningens strategier fungerar och att resultaten börjar visa sig. Dock finns det mycket kvar att arbeta med för att rusta fler från den här målgruppen så att de ska kunna flytta fram sina positioner för att stå närmare arbetsmarknaden och bli anställningsbara.

Den nya anvisningslagen för kommunanvisade flyktingar som trädde i kraft 1 mars 2016 har påverkat arbetet i stor omfattning. Störst påverkan varit på mottagningsgruppen då många av de kommunanvisade haft behov av att söka försörjningsstöd i avvaktan på etableringsersättning och det har även funnits behov av kompletterande försörjningsstöd på grund av höga hyror. Avdelningen har även fått ta emot några kvotflyktingar vars vårdbehov ofta är omfattande i kombination med andra extraordinära insatser som även inkluderar boendet. I övrigt har avdelningen arbetat med att utöka samarbetsytorna med bland annat Capho psykiatri och kommit igång med arbetet med samordnad individuell planering ihop med Regionens olika instanser.

En viktig utmaning framåt är att fortsätta utveckla och prioritera arbetet med de långtidsberoende så att fler kommer ut i egen försörjning. Det är även viktigt att klara av att möta det förväntade inflödet av nyanlända flyktingar som är i behov av försörjningsstöd på ett effektivt och adekvat sätt. Flyktingar som är klara med sitt 2-åriga etableringsprogram på Arbetsförmedlingen men som inte har blivit självförsörjande och är i behov av fortsatta insatser och försörjningsstöd ska tas emot. Behov bör tydliggöras beträffande olika sorters insatser som saknas för avdelningens målgrupper och ett samarbete ske med olika aktörer så att de efterfrågade insatserna kommer till stånd. Det professionella klientarbetet måste fortsätta utvecklas på ett sätt som kommer klienterna tillgodo.

AFI har en ambition att under kommande år få till stånd ett samarbete mellan Försäkringskassan och Arbetsförmedlingen med anledning av den viljeinriktning som dessa två myndigheter har skrivit på ihop med SKL om arbetet med de 0-klassades rehabilitering. Frågan ska tas upp i Centrala Östergötlands Samordningsförbund för att få igång ett gemensamt projekt i frågan.

Individ och familjeomsorg, barn, unga och vuxna

Antalet ensamkommande barn har minskat kraftigt under 2016. Detta har föranlett Migrationsverket att säga upp den överenskommelse kommunen haft om mottagande av ensamkommande. Det har även under året kommit ett flertal lagändringar som ändrar kommunens förutsättningar för mottagandet. Bland annat kommer statens ersättningar till kommunen att minska kraftigt från juni 2017, vilket medfört att kommunen sagt upp alla avtal gällande privata utförare av platser för ensamkommande barn. Den kommunala utföraren kommer att överta samtliga verksamheter som rör både HVB och stödboenden, samtidigt som antal platser kraftigt reduceras. Det innebär att ett 100-tal omflyttningar kommer att ske under 2017. I och med de ändrade reglerna för ersättning, har även handläggningsrutinerna förändrats, vilket innebär att ungdomar som fyller 18 år och fortfarande är i asylprocessen återgår i Migrationsverkets ansvar. Detta medför en ökad oro och frustration inom målgruppen. Även denna förändring påverkar minskningen av antalet ensamkommande i kommunens försorg. De ensamkommande barnens situation uppmärksammas massmedialt, vilket också medför att det kommer nya direktiv och beslut som gör att kommunen behöver ha en flexibilitet att möta förutsättningar som förändras med kort varsel.

Anmälningar om barn som far illa är konstant högt. Konsekvensen är att förhandsbedömningar och utredningstider inte uppfyller gällande lagstiftning. Den sociala barnvården har varit föremål för tillsyn av IVO sedan 2014 och IVO har

kommit med ett föreläggande om vite med 2 miljoner kronor om inte socialnämnden lyckas åtgärda bristerna som avser de långa utredningstiderna som rör barn som far illa. Svårigheterna har uppmärksammats på nationell nivå och det pågår en nationell tillsyn av den sociala barnvården, där Linköpings kommun medverkar. Från regeringen kommer satsningar för att ge kommunen möjligheten att öka bemanningen både vad gäller chefer och handläggare, men även andra yrkesgrupper som administratörer. IFO har med anledning av detta ökat antalet administratörer i syfte att avlasta chefer och handläggare administrativa uppgifter och därmed frigöra tid för möten med barn, unga och deras familjer.

IFO har problem med att rekrytera medarbetare, samt att få dessa att stanna kvar, framför allt gäller det barngrupperna som ansvarar för att utreda barn som far illa. Kompetensutveckling, lönefrågor m.m. är viktiga att arbeta vidare med i syfte att attrahera, rekrytera och behålla personal. Löneläget inom socialförvaltningen i relation till löneläget i kringliggande kommuner medför svårigheter att rekrytera nya medarbetare vilket får negativa konsekvenser för myndighetsuppdragets fullgörande. En del i arbetet är mentorskonceptet, vars syfte är att ge nyanställda en bättre introduktion i arbetslivet. En första utvärdering är genomförd, som visar positiva resultat, samtidigt som arbetsbördan och många nyanställda samtidigt gör det svårt för vissa mentorer att ha tillräcklig tid för sina adepter.

Omorganisationen inom IFOs vuxengrupp har medfört en ökad tillgänglighet, förbättrad handlägningsprocess samt ett förbättrat uppföljningsarbete.

Uppdraget att arbeta med våld i nära relationer samt det vråkningsförebyggande arbetet är fortsatt prioriterade områden för att minska utsatthet. Prioriterade grupper i det vråkningsförebyggande arbetet är barnfamiljer, unga vuxna, ålderspensionärer, samt personer med funktionsnedsättning. Antal barn i verkställda avhysningar är 19 st. Antalet aktuella ärenden när det gäller våld i nära relation har ökat något sedan 2015 från 105 till 108 st. Samverkan med andra kommuner har förbättrats när det gäller att få stödsökande att beviljas insatser så som boende och stödsamtal.

Kostnadsutveckling gällande placeringar på HVB, för både barn, unga och vuxna har under 2016 varit positiv. De minskade kostnaderna kan härledas till bland annat ett målinriktat arbete avseende öppenvårdsinsatser.

Äldre och funktionsnedsatta, ÄoF

Samtliga grupper inom ÄoF har som mål att alla ansökningar ska handläggas inom 120 dagar. För Äldregruppen har 3 % av handlägningsprocesserna överstigit 120 dagar. För gruppen Funktionshinderomsorg var motsvarande procentandel 6 % och för LSS-gruppen 27 %. Den genomsnittliga handläggningstiden för ett ärende är i Äldregrupp 16 dagar, gruppen Funktionshinderomsorg 29 dagar och för LSS-gruppen 59 dagar. Det största problemet är väntetiden som sker från ansökan till dess att ärendet är fördelat till handläggare. Äldregruppen är den grupp som har mest ojämna handläggningstider, från ca 1-10 dagar för ärendetyper som hemtjänst och korttidsboende medan ansökningar om servicelägenhet som har lägre prioritet har långa väntetider. Arbets sättet med förenklad handläggning gör att genomsnittstiden minskas. Avdelningen kommer fortsatt under 2017 att arbeta för att minska väntetiderna genom tillsättning av pooltjänster för att täcka vakanser och frånvaro. För LSS-grupp kommer handlingsplan att tas fram för att komma tillrätta med väntetiderna.

ÄoF genomför brukarenkät vår och höst. Den totala svarsfrekvensen är 41 %, det varierar mellan grupperna från 28 % (LSS) till 47 % (FH). När det gäller tillgänglighet svarar 72 % att de lätt får kontakt med handläggare per telefon, 68 % att de lätt får tid för personligt möte med handläggare och 76 % att de får den tid de behöver med handläggaren. På frågorna om bemötande och delaktighet är resultatet något bättre, drygt 80 %. Generellt har ÄoF ett något lägre resultat på brukarenkäten jämfört med 2015 och fortsatt förbättringsarbete behöver göras framförallt när det gäller tillgänglighet. För att göra brukarna mer delaktiga i brukarenkäten så gjordes fördjupade intervjuer med fem av brukarna och följdfrågor ställdes om tillgänglighet, bemötande och information, för att få en bild av hur brukarna tolkar begreppen och vad som är god kvalitet för dem.

Varje kvartal gör avdelningen en sammanställning av antalet ej verkställda beslut som överstigit tre månader och där har det skett en minskning under året. Antalet registrerade SIP-möten har ökat markant både för LSS-gruppen och gruppen funktionshinderomsorg, från 49 st sammanlagt 2015 till 94 st 2016.

Efter en lång rättsprocess där Linköpings kommun slutligen ej medgavs prövningstillstånd i Högsta förvaltningsdomstolen, trädde IVO's förelägganden i kraft. För funktionshinderomsorgen innebar det att servicemöjligheten gällande boendestöd stängdes från den 1 augusti och samtliga ansökningar riktades till socialförvaltningen. För äldreomsorgen innebar det att möjligheten att söka hemtjänst direkt till en hemtjänstutvecklare stängdes och samtliga ansökningar riktades till socialförvaltningen. I båda IVO's förelägganden beskrevs också socialtjänstens skyldighet att följa upp fattade beslut på individnivå. Omställningen till det nya arbetssättet har mestadels gått bra. Några brukare har haft svårt att komma fram per telefon, framförallt i äldreomsorgen. Dock har antalet fattade beslut gällande hemtjänst inte förändrats vilket tyder på att brukarna har fått kontakt och handläggning av ansökningar har kunnat ske skyndsamt efter kontakt. För socialpsykiatrien innebar förändringen för brukarna att de som

haft pågående serviceinsats behöll insatsen men ansökan har skickats in till socialförvaltningen som i efterhand gjort individuell prövning av rätt till insatsen.

Under 2015 påbörjades implementering av arbetssättet IBIC (individens behov i centrum). Medarbetarna har utbildats i bedömningsmetoden och tre pilotområden utsågs, Sandrinoparken (vårdboende), Bräcke diakoni (hemtjänst) och Väreldsvägen (boende för psykiskt funktionsnedsatta). Utredningsmetoden syftar till att öka individualiseringen av utredning och beslut och att brukaren ska göras mer delaktig i utförandet av insatsen. Metoden syftar också till att lättare kunna identifiera individuella mål med insatserna som beslutas. Under hösten genomfördes breddinförande i funktionshinderomsorgen och för hemtjänsten i äldreomsorgen. Under 2017 kommer ett IT-stöd att implementeras och samtidigt sker då införande i resterande verksamhet. Under 2016 har nya insatser i äldreomsorgen tillkommit, bl a mobilt trygghetslarm vilket möjliggör för brukare som beviljas detta att kunna positioneras i det fall brukaren avviker från ett förutbestämt geografiskt område. Samordningen genom insatsen trygghetsteam har tillkommit för att öka tryggheten och insatsernas samordning gällande hemtjänst, rehabilitering och hemsjukvård. Vid utskrivning/hemgång från sjukhus, korttidsboende ges brukaren möjlighet att stanna kvar i enskilt hem. Socialförvaltningen har samverkat med omsorg- och äldreförvaltningen i detta arbete.

Under 2016 har samarbete skett med omsorg- och äldreförvaltningen med utveckling av riktlinjerna för särskilt boende för äldre och för boende i servicelägenheter. Boendeformen ålderdomshem kommer successivt att upphöra. Syftet med utvecklingen av riktlinjerna är att möta upp de med störst behov då antalet äldre kommer att öka kraftigt från ca 2021 och framåt.

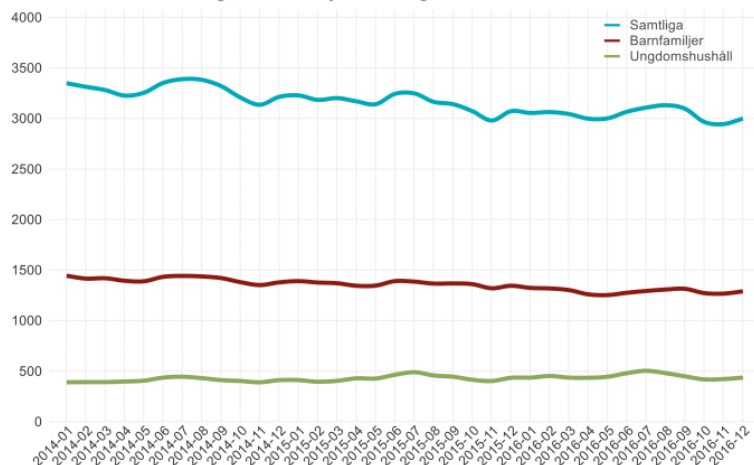
Avdelningen jobbar fortsatt med Lean som metod för ständiga förbättringar.

SOCIALNÄMNDEN

Jämförelser och verksamhetsmått

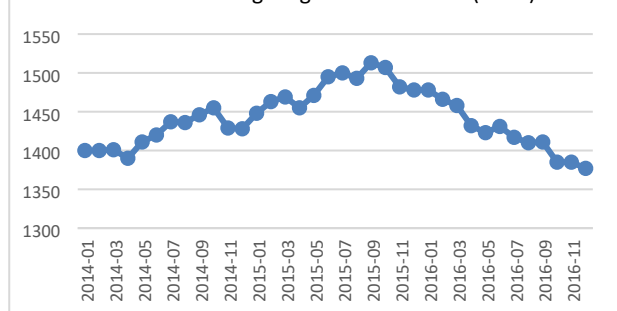
Ekonomiskt bistånd

Aktuella ärenden samtliga, barnfamiljer och ungdomshushåll



Kommentar: Avdelningen har uppfyllt målsättningen att minska antalet hushåll med försörjningsstöd under 2016 jämfört med 2015.

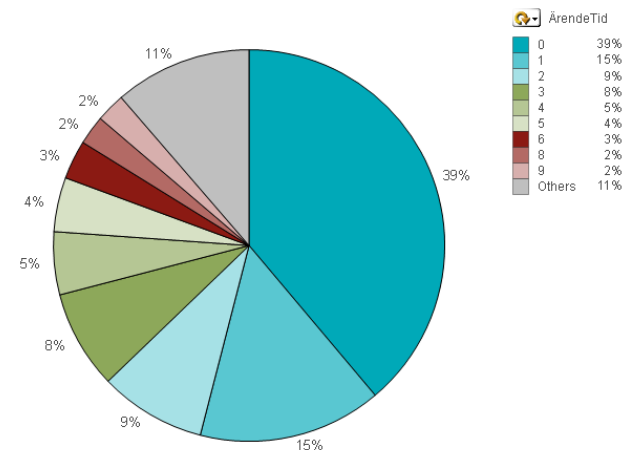
Hushåll med långvarigt biståndsbehov (>2 år)



Kommentar: Det långvariga biståndsberoendet som är längre än 2 år har minskat sedan september 2015. Avdelningens fokus på de sk. prio-grupper i målgruppen långtidsberoende har varit ärenden som har varit aktuella längre än 2 år och maximalt 5 år och där det har bedömts finns goda möjligheter att nå en självförsörjning och som inte har varit föremål för tidigare prioritering. Kriteriet har också varit att det inte finns några andra större processer på gång i familjen/ärendet som kan ta energi/fokus från processen mot att nå självförsörjning. Barnfamiljer har prioriterats. I målgruppen långtidsberoende mellan 2-3 år har avdelningen lyckats minska antalet ärenden mest. Antal ärenden i det här intervallet har minskat stadigt sedan september 2015. En minskning har skett med cirka 100 ärenden.

22-Fördelning av pågående ärenden

呂 XL ?



Kommentar: Cirka 54 % av ärenden är aktuella mindre än 2 år, 17 % aktuella mellan 2-3 år, 9 % aktuella mellan 4-5 år. Störst åldersgrupp i målgruppen långtidsberoende är 31-45 åringar.

Individ och familjeomsorg; barn, unga och vuxna

Familjehem	Bokslut 2016	Bokslut 2015	Förändring %
Familjehem per månad*	254	203	25%
Vårddygnet akut/jourhem	17 284	12 104	43%

* familjehem inkl vårdnadsöverflyttningar

Familjerätt	Bokslut 2016	Bokslut 2015	Förändring %
Antal ärenden VBU per år	237	272	-13%
Antal samarbetsamtal per år	220	219	0%
Antal faderskap per år	987	930	6%
Antal medgivanden per år	13	4	69%

* VBU = Vårdnad, boende och umgänge

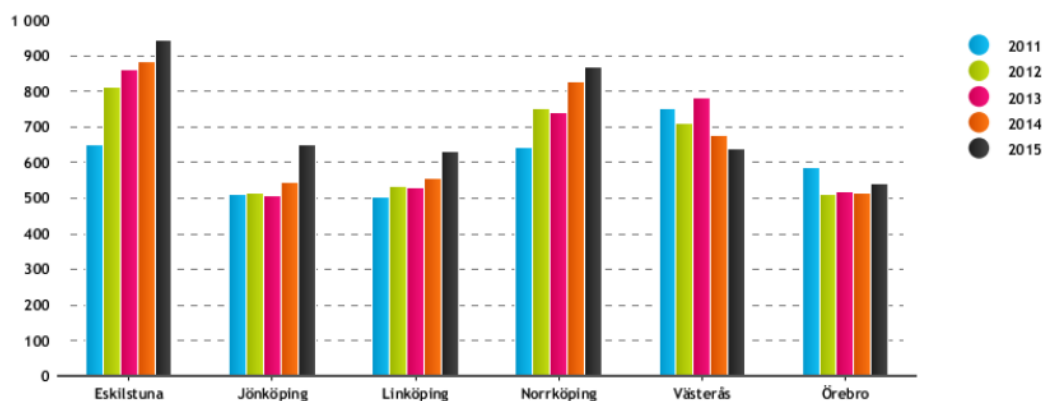
Kommentar: Antalet barn i familjehem har ökat trots inriktningen att i möjligaste mån erbjuda öppenvårdsinsatser. Fler barn har behov av insatsen familjehem. Antal vårddygnet i akut/jourhem har ökat och beror dels på bristen av familjehem, dels att intressenter inte hunnit utredas i den omfattningen som har krävts. Ökningen av antalet ensamkommande barn under 2015 har inneburit att barnen varit akut/jourplacerade längre tid i väntan på stadigvarande placering. Ärendeflödet är stabilt inom familjerätten.

HvB ungdom	Bokslut 2016	Bokslut 2015	Förändring
Vårddygnet totalt	20 502	23 138	-11%
varav SiS	4 339	5 282	-18%
Nya placeringar (inkl omplacering)	89	97	-9%

HvB vuxna	Bokslut 2016	Bokslut 2015	Förändring
Vårddygnet totalt	31 386	35 150	-11%
varav SiS	1 778	2 008	-11%
Nya placeringar (inkl omplacering)	171	174	-2%

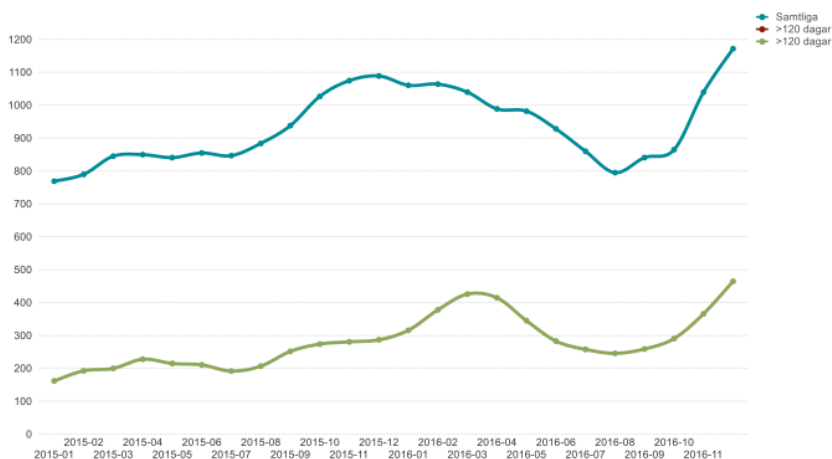
Kommentar: Vårddygnet på HVB vuxna har minskat under 2016 till förmån för öppenvårdsinsatser.

Kostnad familjehemsvård barn och unga, kr/inv (Värde)

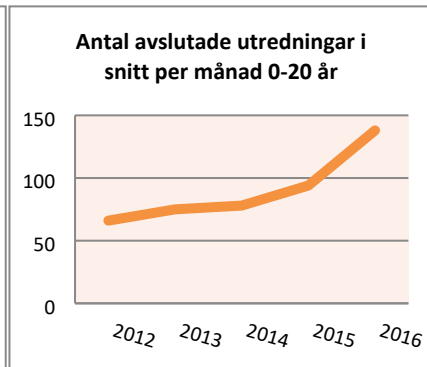
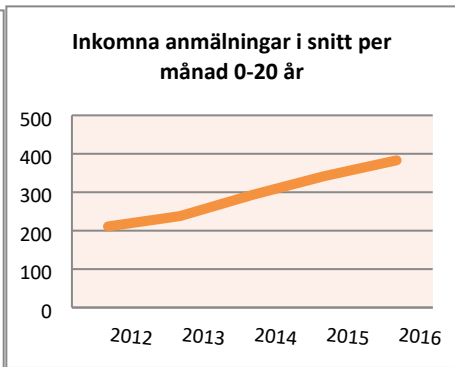
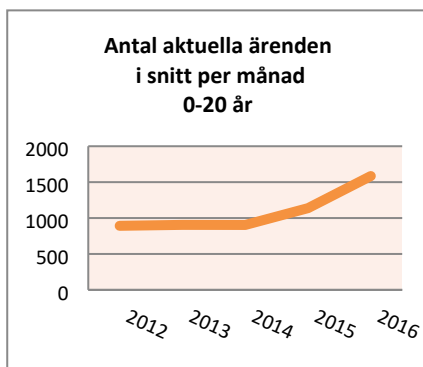


Kommentar: Kostnaderna för familjehemsvården har ökat mellan 2015 och 2016, vilket till viss del kan förklaras av ökningen av de ensamkommande barnen. Kostnaderna för de ensamkommande barnen återsöks via Migrationsverket, vilket är periodiserat i resultatet per den 31 augusti. Utöver det har det skett en kostnadsökning som är beroende av att ökat användande av s k TFCO-familjer, förhöjda arvoden, samt lönekompensation till familjemönnen. (TFCO-familjer arbetar utifrån ett omfattande manualbaserat beteendeträningsprogram riktat mot hela familjen och är ett alternativ till placering på HVB)

Pågående utredningar - barn



Kommentar: Det finns ett tydligt samband mellan det höga inflödet av anmälningar och beslut om utredning, vilket påverkar möjligheten att hålla tidsgränsen på 120 dagar.



Kommentar och analys: Det är fortsatt hög inströmning av anmälningar rörande barn som far illa.

Kommentar och analys: Antalet inströmning på anmälningar och beslut utredningar så stort som tidigare. Detta beror på en ökad produktivitet för de utredningssakerna, vilket innebär att inströmningen av ensamkommande barn under 2015, som fortfarande är kvar i kommunen.

Verksamhetsmätt/nyckeltal	Bokslut 2016	Bokslut 2015	Förändring %
Bosocial verksamhet			
Antal sociala stödkontrakt	223	230	-3%

Verksamhetsmätt/nyckeltal	Bokslut 2016	Bokslut 2015	Bokslut 2014	Bokslut 2013	Bokslut 2012
Avhysningar där barn är berörda					
Antal barn i registrerade ansökningar om avhysning	63	18	15	43	43
Genomförda avhysningar varav med barn inblandade	8	2	1	8	2
Antal berörda barn i verkställda avhysningar	19	3	4	14	3

Kommentar: Antalet sociala stödkontrakt är i år något lägre än tidigare, flera har övergått till förstahandskontrakt. Bostadsbristen i Linköpings kommun gör att hyresvärdarna erbjuder färre lägenheter. Tabellen avhysningar visar att antalet berörda familjer är något högre i år än förra året. Två stora barnfamiljer har avhysts och flyttat från kommunen. Det vråkningsförebyggande arbetet är framgångsrikt om man jämför med tidigare år.

Äldre och funktionsnedsatta

Äldre & funktionsnedsatta	Bokslut 2016	Bokslut 2015	Förändring %
Inkommande anmälningar, förfrågningar och inledda utredningar per månad*	405	331	22%
Antal beslut per månad	439	403	9%
Antal beslut serviceavtal per månad**	143	157	-9%
Antal avgiftsbeslut per månad	233	287	-19%
Antal uppföljningar per månad	114	140	-19%

* Verksamhetsmättet kan delvis påverkas av de förändrade arbetssättet från 1 augusti

** Beslut serviceavtal mätt t o m sista juli, därefter ändrat arbetssätt

Kommentar: Både inkomna anmälningar och inledda utredningar har ökat jämfört med tidigare år. Även antal beslut har ökat. Antal uppföljningar visar på en minskning. Under 2016 har det varit svårt att komma upp till samma nivå på grund av högre inflöde vilket gjort att uppföljningar fått stå tillbaka till förmån för handläggning av ansökningar och hantering av anmälningar. Intressant är att antalet anmälningar ökat framförallt i äldregrupp från 58 till 85 anmälningar och i LSS-grupp från 2 till 7 anmälningar.

SOCIALNÄMNDEN

Ekonomi

Driftsammandrag, netto tkr

Verksamhet	Bokslut 2016	Budget 2016	Avvikelse/ Resultat	Bokslut 2015	Bokslut 2014
Ekonomiskt bistånd	212 387	222 226	9 839	211 746	222 369
Bosociala verksamheten	11 870	13 741	1 871	12 159	12 506
HVB unga och vuxna	132 667	140 957	8 290	0	0
Familjehem	64 243	65 047	804	60 397	57 992
Ensamkommande flyktingbarn	0	0	0	0	0
Utredningsplaceringar	5 682	8 512	2 830	6 534	8 962
Barnahus	551	551	0	547	543
Socialnämnd och gem funktioner	5 224	5 999	775	7 242	4 399
Summa nettokostnader, tkr	432 624	457 033	24 409	298 625	306 771
<i>varav kostnader</i>	<i>-863 812</i>	<i>-695 852</i>	<i>-167 960</i>	<i>-605 749</i>	<i>-517 940</i>
<i>varav intäkter</i>	<i>431 188</i>	<i>238 819</i>	<i>192 369</i>	<i>307 124</i>	<i>211 169</i>

Kommentarer

Bokslutet för Socialnämnden visar ett överskott med 24,4 mnkr för år 2016, vilket motsvarar 5,3 % av budgeten som är 457 mnkr.

Ekonomiskt bistånd visar ett överskott med 9,8 mnkr. Antal hushåll med ekonomiskt bistånd har minskat med 116 st per månad i snitt jämfört med 2015, dock är det utbetalda beloppet per hushåll räknat något högre, vilket gör att verksamheten totalt ändå visar en kostnadsökning med cirka 1 mnkr i år jämfört med 2015.

Kostnaden för HVB placeringar har under året minskat till förmån för öppenvårdsinsatser, vilket är i linje med socialtjänstens gemensamma målsättning. Förvaltningen har arbetat aktivt med att minska placeringarna på HVB. Verksamheten redovisar i år ett överskott med 8,3 mnkr (överskottet är i stort sett jämnt fördelat mellan placeringar unga och vuxna). Eftersom öppenvården hos omsorgsnämnden visar ett underskott har 6 mnkr ur socialnämndens HVB budget överförts till omsorgsnämnden.

Tendensen för den bosociala verksamheten har under året varit att antalet sociala stödkontrakt minskat något. Bostadsbristen i kommunen är väl känd och det innebär en striktare bedömning från hyresvärdarna med högre krav i form av förmåga till egen försörjning och att hyresgästen ska vara skuldfri. Personer som i vanliga fall skulle kunna erhålla förstahandskontrakt nekas detta eftersom konkurrensen om befintliga bostäder är stor. Betalningsgraden hos dem som har bistånd i form av stödkontrakt har p.g.a. bättre rutiner ökat och ligger i genomsnitt på 95,4 %. Verksamheten visar ett överskott med 1,9 mnkr, vilket är en avvikelse mot budget med 13,6 %.

Trots ett intensivt rekryteringsarbete finns det idag fortfarande en brist på familjehem. Inte minst så har trycket varit hårt för att hitta placering till de många ensamkommande barn som kommit till kommunen. Socialförvaltningen tvingas i vissa fall att anlita olika organisationer (konsulentstödda familjehem) för att tillgodose behoven. De konsulentstödda familjehemmen är betydligt dyrare än de som kommunen själva anlitar och arvoderar. Det har i år varit fler barn placerade i familjehem än under 2015. Den största ökningen står placeringen av ensamkommande barn för och där har kommunen erhållit kostnadsersättning för placeringarna från Migrationsverket. Verksamheten visar ett överskott med 0,8 mnkr, vilket är 1,2 % av budgeten.

Kostnaden för ensamkommande flyktingbarn har under året täckts via ersättningar från Migrationsverket. På grund av att kommunen, dels under hösten 2016 erhållit flera retroaktiva ersättningar, dels ersatts genom platsavtalet för en hel del tomplatser till följd av färre placeringar, så visar verksamheten ett stort överskott i bokslutet. Överskottet på totalt 101 mnkr, balanseras till kommande år.

Det har under året varit endast någon enstaka utredningsplacering avseende barn/familj jämfört med under 2015. Verksamheten visar ett positivt resultat med 2 830 tkr jämfört med budget, vilket motsvarar 33,2 % av budgeten. Socialnämnden och dess gemensamma funktioner redovisar ett överskott med 0,6 mnkr. I denna verksamhet ingår kommunens alkoholhandläggning som är självfinansierad utifrån debiterade avgifter för serveringstillstånd etc.