

# Verksamhetsplan

Socialförvaltningen

**Budgetperiod: 2016-2017**

**Framtagen av:** Carolin Meijer Larsson

**Beslutad av:** Anita Lhådö och SLG, 2016-01-12

**Reviderad av:** Carolin Meijer Larsson 2017-01-03

**Diarienummer:** SN 2016-28





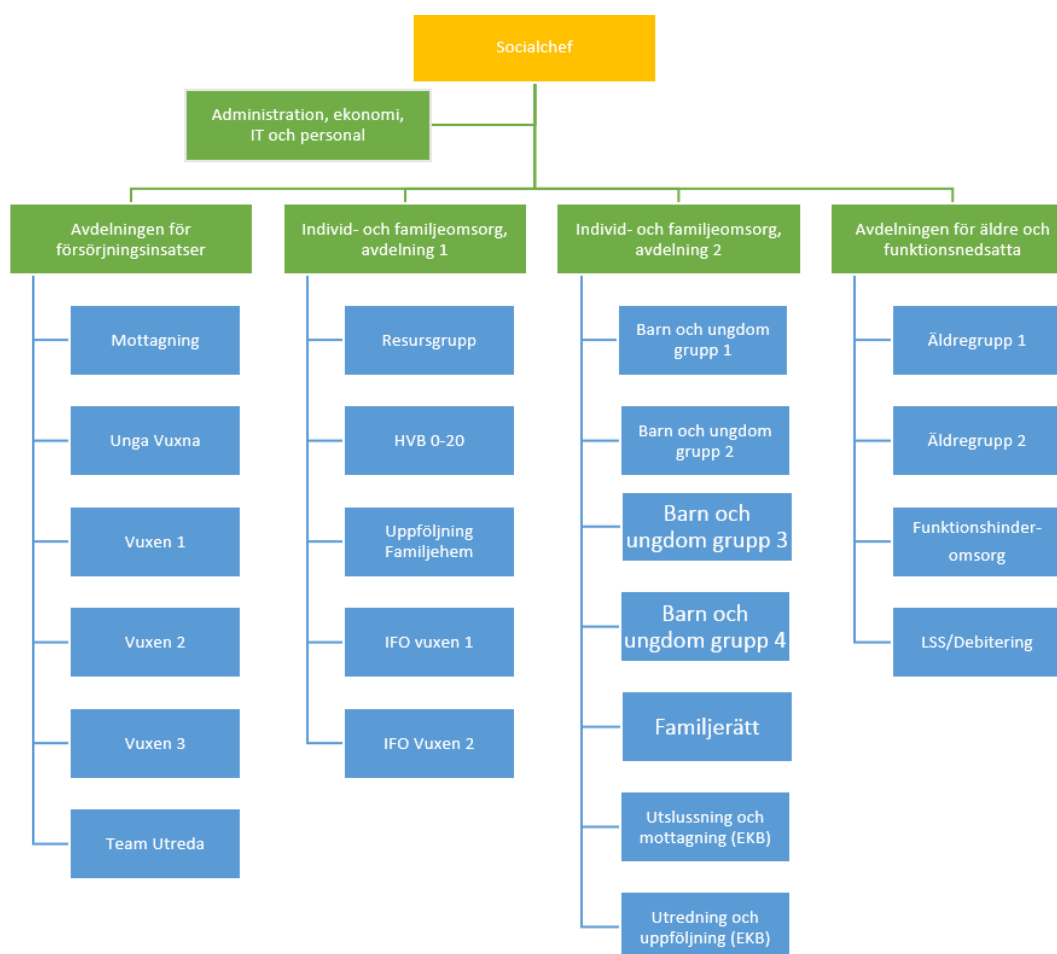
## Innehållsförteckning

1. Uppdrag och organisation .....	3
2. Omvärldsanalys .....	4
3. Mål och uppföljning .....	7
3.1 Kommunövergripande mål .....	7
3.2 Socialnämndens mål och perspektiv .....	7
3.3 Socialförvaltningens mål och perspektiv .....	8
3.3.1 Brukarens perspektiv .....	8
3.3.2 Processperspektiv .....	8
3.3.3 Ekonomiskt perspektiv .....	9
3.3.4 Utvecklingsperspektiv .....	9
3.3.5 Medarbetarens perspektiv .....	9
4. Uppföljning av mål .....	10

## 1. Uppdrag och organisation

Socialförvaltningens uppdrag är myndighetsutövning. Socialförvaltningen ska, på uppdrag av socialnämnden, informera, utreda, besluta samt verkställa och följa upp beslut. Vidare är uppdraget att samverka, samarbeta samt samordna insatser med andra aktörer i syfte att uppnå ett helhetsperspektiv i aktuella ärenden. I uppdraget ingår att särskilt uppmärksamma barnets perspektiv. Socialförvaltningen har det yttersta ansvaret för de som vistas i kommunen enligt socialtjänstlagen. Verksamheten fokuserar primärt på barn/ungdomar och deras föräldrar, vuxna i behov av insatser på grund av åldrande, funktionsnedsättning, psykosocial problematik samt individer i behov av försörjningsinsatser. Socialförvaltningen handlägger även tillstånd och tillsyn gällande servering av alkohol och försäljning av tobak.

På socialförvaltningen arbetar knappt 400 personer. Socialförvaltningen består av Avdelningen för äldre och funktionsnedsatta, två avdelningar för barn, familj och vuxna inom individ och familjeomsorg samt Avdelningen för försörjningsinsatser. Förvaltningen har även en gemensam administration med Omsorgs- och äldreförvaltningen, omfattande stödfunktioner som hanterar frågor inom administration, ekonomi, personal och IT.





Socialförvaltningens arbete styrs till stor del utifrån lagar, föreskrifter, förordningar samt ett antal kommunala styrdokument. För att kunna utföra myndighetens uppdrag krävs en väl fungerande samverkan såväl internt mellan socialförvaltningens olika avdelningar och grupper, som externt med aktörer både inom och utanför kommunen.

## 2. Omvärldsanalys

Vår omvärld påverkar verksamhet, mål och styrning. Socialförvaltningen behöver utveckla förståelsen för hur omvärlden påverkar <sup>1</sup>.

- **Befolkning.** Befolkningen blir allt äldre i västvärlden. I Sverige är nativiteten ganska god och invandringen föryngrar befolkningen, samt gör att andelen män ökar. Urbaniseringen fortsätter och allt fler människor flyttar till storstadsregionerna. Befolkningen i Linköping ökar och därmed också socialförvaltningens målgrupper.
- **Ökad polarisering.** Människor med olika bakgrund och förutsättningar lever allt mer segregerat. Inkomstklyftorna ökar, ojämlikheten i hälsa och livslängd ökar, medborgarnas politiska åsikter polariseras alltmer. Förekomsten av våldsbejakande extremism skapar otrygghet i samhället och ställer också nya krav på socialtjänsten att hantera dessa frågor.
- **Arbetsmarknad.** Det sker nu ett generationsskifte på arbetsmarknaden nationellt. De unga som påbörjar sitt yrkesliv har värderingar som präglas av individualism, antiauktoritet och sekularisering. Samtidigt är många som lämnar skolan dåligt rustade för yrkeslivet. Yrkeslivet ställer allt högre krav på individen och detta försvårar för flera av socialförvaltningens målgrupper att komma i arbete, t.ex. de funktionsnedsatta. Utvecklingen på arbetsmarknaden i Linköping visar annars på minskande arbetslöshet. Problemet med arbetslösa ungdomar flyttar successivt in i åldersklassen 25 år och äldre. För socialförvaltningen som arbetsgivare påverkas verksamheten även av bristen på socionomer med erfarenhet av myndighetsutövning, samt sannolikt en kommande brist på chefer.
- **Bostäder.** I storstadsregionerna råder brist på bostäder. Bostadsbristen kvarstår och ökar i Linköping, trots att nybyggnationen tagit fart. Segregeringen tilltar genom att personer med svensk bakgrund lämnar invandrartäta områden, vilket ger inflyttningsmöjligheter för bland annat flyktingar. Hur stor andel som är utrikes födda varierar mycket mellan kommunens olika delområden. Höga andelar är det framför allt i Skäggetorp och Berga, samt i den studentdominerade stadsdelen Ryd. Kvarboendet i vissa stadsdelar minskar rörligheten på bostadsmarknaden. Trångboddheten ökar och de grupper som inte är så attraktiva som hyresgäster får allt svårare att få en egen bostad. Socialförvaltningen ifrågasätter socialtjänstens roll som bostadsförmedlare, och detta ifrågasätts nu även på nationell nivå.
- **Näringsliv.** Linköpings växande arbetsmarknad, c:a 13-1400 nya arbeten per år, kommer p.g.a. bostadsbristen att försörjas i huvudsak genom inpendling från andra kommuner. På arbetsmarknaden ställs allt högre krav på utbildning, och som en följd av det blir det en tydligare uppdelning mellan personer med utbildning och jobb och de som inte har vare sig det ena eller det andra. Näringslivet i Linköping präglas av högteknologi och erbjuder inte många arbetstillfällen för dem som saknar utbildning.

---

<sup>1</sup> Socialförvaltningens omvärldsanalys bygger bland annat på kommunens OBS-rapport 2015, egna iakttagelser, Helsingborgs stads trendspaning - arbetsgivarforum 2015, Kairos Futures rapporter samt SKL:s Rapport nr 2 Vägval för framtiden, Utmaningar för det kommunala uppdraget mot år 2025.



- **IT.** Förväntningar på ständig tillgänglighet till kommunernas tjänster ökar. Kommunen är aktiv på sociala medier t ex Facebook, och socialförvaltningen måste snabbt kunna ge korrekt information då frågor om socialtjänsten kommer upp. Listan på branscher som redan påverkats av digitalisering är lång. Musik, medier och resor är konsumentnära sektorer som alltid brukar lyftas upp i sammanhanget. Teknikutvecklingen är exponentiell. I genomsnitt blir datorerna ungefär dubbelt så kraftfulla varje eller vartannat år. Därmed blir de på kanske bara fem år 32 gånger snabbare och smartare till samma kostnad. För Linköpings kommun och socialförvaltningen är fortsatta satsningar på utveckling av olika typer av digitala tjänster, e-tjänster, välfärdsteknologi och liknande, nödvändiga för att öka tillgänglighet och service. Under 2017 planerar socialförvaltningen bl. a att införa e-tjänst för ansökan om försörjningsstöd. Användningen av och tillgången till internet har ökat betydande hos de yngre pensionärerna och bland förskolebarnen. Samtidigt ökar den digitala klyftan då det finns grupper som står helt utanför den digitala världen t ex många äldre och nyanlända. En annan effekt av IT-utvecklingen är att skillnaden mellan yrkesliv och fritid suddas ut. Många är ständigt uppkopplade och kan sköta delar av sitt arbete när som helst, var som helst, gränserna suddas ut. Arbete, fritid, mötesplatser och socialt liv förekommer på nya arenor, de finns både ”på nätet och i verkligheten”.
- **Infrastruktur.** Traditionellt har Linköping med sin omedelbara tillgång till flyg, järnväg och E4 bedömts som mycket bra ur kommunikationssynpunkt av företagen. Ostlänken har stor betydelse för kommunens långsiktiga utveckling. Arbetet med att bygga ut innerstaden över ån och nytt resecentrum aktualiserar frågor om kopplingar till och utformning av trafiknät i omgivande stadsdelar.
- **Social hållbarhet.** Inkomstklyftorna påverkar befolkningens hälsa. Hälsogapet mellan olika sociala grupper har ökat sedan 1980-talet, vilket leder till utanförskap, ökad social oro och en negativ påverkan på samhällsekonomin. I flertalet av Sveriges kommuner finns det ett antal EU-medborgare som kommer för att söka arbete, upptäcker att chanserna till arbete är utsiktslösa och istället väljer att söka sin försörjning genom att be andra människor om pengar. Flyktingströmmen och antalet ensamkommande barn har under 2015 ökat dramatiskt. Flyktingar har oftast levt med stor stress innan och under flykten som ofta omgärdas av hot och umbäranden, och där många familjer splittras under långa perioder. Väl i Sverige väntar en tid av ovisshet under asylprocessen. Både kommuner och civilsamhället engagerar sig i flyktingmottagandet och satsar resurser för att lösa de mest akuta problemen. Linköping kommer under 2017 att ta emot ett ökat antal flyktingar och många kommer att skrivas ut från arbetsförmedlingens etableringsuppdrag efter att ha deltagit i etableringen under två år. Detta kommer att påverka AFI genom ett ökat behov av försörjningsstöd. Socialförvaltningen har huvudansvaret för att lösa situationen för de ensamkommande barnen, så de får ett bra mottagande och omvårdnad. Den nya placeringsformen stödboende har införts, och den ersätts enligt en lägre schablon. 1 juli 2017 införs också nya lägre schabloner för placeringar i HVB. Förändringarna innebär väsentligt lägre ersättningsnivåer för kommunerna, och i Linköping har avtalen för HVB för ensamkommande barn sagts upp, och andra boendeformer planeras för målgruppen. Från maj 2017 föreslår regeringen att Migrationsverket ska göra åldersbestämning tidigare i asylprocessen. Syftet är att undvika att vuxna bor på boenden avsedda för barn. Många av flyktingarna kommer från sammanhang där jämställdheten mellan könen är låg och, som framkommit ovan, ofta levt och lever med stor stress och ovisshet. Eftersom detta är omständigheter som samvarierar med våld i nära relationer finns anledning att befara att behovet av skydd och stöd p.g.a. den problematiken kommer att öka.
- **Ekologisk hållbarhet.** FN:s klimatpanel har fastslagit att det är människan som med 95 procents sannolikhet har orsakat klimatförändringarna. Genom att använda fossila bränslen släpper vi ut växthusgaser som bidrar till växthuseffekten och som gör planeten varmare. Konsekvenserna är översvämningar, torka, smälta glaciärer, utslagna ekosystem, nya sjukdomar och ökad fattigdom. Allt fler är medvetna om detta problem och att vi behöver utveckla ny teknik för att minska utsläppen och förändra våra beteenden och livsstilar, genom t.ex. färre flygresor,



ändrade matvanor och återvinning. Dessutom krävs en förändrad konsumtion från fysiska varor till tjänster och immateriella varor. Linköping har antagit ett mycket tufft klimatmål, att vara en koldioxidneutral kommun 2025. Att vara en kommun utan nettotillförsel av fossilt koldioxid 2025 måste anses vara orealistiskt. Kommunstyrelsen har därför beslutat att kompensatoriska åtgärder ska vidtas. Detta kommer att innebära ökade kostnader för socialförvaltningens nödvändiga resor med förvaltningens bilar, men sätter också en positiv press på ökat användande av t. ex videokonferenser som alternativ till att resa.

- **Ekonomi.** Kommunen har förutom en god likviditet även ca 8 mdkr i finansiella placeringar, av dessa avser ca 1,6 mdkr pensioner. För att klara de framtida utmaningarna med investeringar, exploatering mm för kommunkoncernen krävs samordning avseende finansiering. Räntenivån påverkar kommunens finansnetto negativt. SKL och kommunledningen signalerar åtstramningar under de närmaste åren i och med ökade kommunala kostnader.
- **Personal.** Generellt är medarbetare i kommuner och landsting mer nöjda, motiverade, engagerade och ser i högre utsträckning en betydelse i vad de gör än medarbetare i övriga sektorer. Men samma medarbetare upplever inte sin arbetsgivare som lika attraktiv. Kommunens medarbetarundersökning visar att bilden av kommunen som attraktiv arbetsgivare är ett utvecklingsområde. När det gäller socialförvaltningen är personalomsättningen så hög på vissa arbetsgrupper att verksamhetens kvalitet riskerar att försämrars både ur brukarnas och medarbetarnas synvinkel. Rekryteringsläget för socionomer gör att förvaltningen har svårt att rekrytera socionomer med erfarenhet av myndighetsutövning. På vissa arbetsgrupper har detta inneburit ett flertal vakanser, vilket gör att uppdraget inte går att fullfölja.
- **Ändringar i lagar, föreskrifter och utredningsmetodik.** På Socialstyrelsens hemsida kan man läsa att ”Alla äldreboenden ska ha bemanning efter de äldres individuella behov och ha personal dygnet runt. Det ska också vara tydligt för de äldre vilken service och omsorg de ska få. Det föreslår Socialstyrelsen i nya föreskrifter som har lämnats till regeringen för medgivande. Föreskrifterna liknar i stort de regler Socialstyrelsen tidigare tagit fram för personer med demens (SOSFS 2012:12), och kommer att ersätta dem. Det föreslagna regelverket omfattar alla som bor på äldreboende. De nya reglerna förtydligar socialnämndens ansvar genom att ställa krav på tydliga beslut om vilken service och omvårdnad varje person som flyttar till äldreboende ska få. Som ett led i strävan för ökad brukarmedverkan och att individens behov alltmer ska styra valet av insats införs nu ÄBIC (Äldres behov i centrum) även kallat IBIC (Individens behov i centrum) i Linköping. Det har också genomförts ett nationellt utvecklingsarbete av BBIC, Barns behov i centrum, vilket ska implementeras under 2016. Linköpings kommun har länge jobbat med service och enkelhet i hur personer får insatser. Kammarrätten har beslutat till Linköpings nackdel och Kammarrättens beslut är nu överklagat till Högsta förvaltningsdomstolen. Regeringen beslutade i början av 2014 att genomföra en översyn av lagen om kommunernas betalningsansvar för viss hälso- och sjukvård, förkortad betalningsansvarslagen. Lagen om samverkan vid utskrivning från slutna hälso- och sjukvård och de ändringar i andra lagar som är föreslagna, ska enligt förslaget träda i kraft den 1 juli 2016. Troligen blir detta försenat. Det pågår en översyn av Socialtjänstlagen (SoL), Lagen om särskilt stöd till vissa funktionshindrade (LSS) och lagen (1990:52) med särskilda bestämmelser om vård av unga (LVU). SOU 2015:71 Barns och ungas rätt vid tvångsvård, föreslår bla ett starkare barnrättsperspektiv i en ny LVU. Riksdagen har nyligen ställt sig bakom en rad motioner som innebär en omfattande översyn av missbruks- och beroendepolitiken. Det kommer också förändringar i lagstiftning rörande flyktingmottagande och

tvingande regler om fördelning mellan kommuner avseende flyktingmottagande och mottagande av ensamkommande barn, vilket kommer att innebära ett större åtagande än tidigare för Linköpings del. Fritidspengen är borttagen från 2016 och istället har riksnormen höjts för barn som lever i familjer med försörjningsstöd.

**Våld i nära relationer.** Våldet i de nära relationerna, vilket inkluderar hedersrelaterat våld och förtryck, är ett omfattande samhällsproblem som sträcker sig över flera politikområden. Samhällets insatser har hittills främst riktats till personer med våldserfarenheter, varför uppbygganden av ett förebyggande arbete med ett tydligt folkhälsoperspektiv kommer att kräva ett utvecklingsarbete. Behovet av att mer fokus behöver läggas på främjande och förebyggande insatser, men inte på bekostnad av satsningar på insatser till skydd och stöd för utsatta, är en av de slutsatser som dras i den statliga utredningen (SOU 2015:55) som lämnat förslag till nationell strategi mot mäns våld mot kvinnor och hedersrelaterat våld och förtryck.

### 3. Mål och uppföljning

#### 3.1 Kommunövergripande mål

1. I Linköping ska fler människor nå egen försörjning
2. En kommun med ett växande näringsliv
3. En kommun med höga kunskapsambitioner och trygga uppväxtvillkor
4. En kommun där alla kan leva ett hälsosamt och meningsfullt liv
5. En ekologiskt hållbar kommun
6. Fler bostäder för en växande kommun
7. En sammanhållen kommun med framtidstro och delaktighet
8. En kreativ kommun
9. En kommun med bra arbetsvillkor
10. En ekonomiskt hållbar kommun
11. En kommun som är en stark röst regionalt, nationellt och internationellt

#### 3.2 Socialnämndens mål och perspektiv

##### Brukarens perspektiv:

- Professionellt bemötande och god tillgänglighet
- Barnperspektivet ska särskilt beaktas inom Socialnämndens verksamheter
- Socialnämnden ska säkerställa placerade barns och ungdomars skolgång
- Socialnämnden ska tillse att akuta och tillfälliga bostadsbehov blir tillgodosedda

##### Processperspektiv:

- Rättssäker och effektiv handläggning med lägsta effektiva omhändertagandenivå.



- Stärkt samverkan mellan kommunens nämnder och utförarstyrelse samt andra externa aktörer
- Socialnämnden ska medverka tidigt i samhällsplaneringen och lyfta in social hållbarhet i planeringsarbetet

#### **Ekonomiskt perspektiv:**

- Socialnämnden ska erbjuda evidensbaserade insatser inom ramen för budget
- Antal hushåll i Linköping som uppbär försörjningsstöd ska minska 2016- 2017

### **3.3 Socialförvaltningens mål och perspektiv**

#### **3.3.1 Brukarens perspektiv**

**Mål 1:** Professionellt bemötande och god tillgänglighet. **Indikator:** 80 % av de brukare som har kontakt med socialförvaltningen ska vara nöjda med bemötande och tillgänglighet.

**Mål 2:** Barnperspektivet ska särskilt beaktas. **Indikator:** Förbättrat resultat vid mätning i internkontrollen.

**Mål 3:** Tillse att akuta och tillfälliga bostadsbehov blir tillgodosedda. **Indikator:** Socialförvaltningen ska kunna erbjuda tillfälligt boende för alla brukare som har rätt till akutbostad enligt gällande regler och praxis.

#### **3.3.2 Processperspektiv**

**Mål 4:** Rättssäker och effektiv handläggning med lägsta effektiva omhändertagandenivå.

**Indikator:** Standard för processer finns i den digitala processhandboken och efterlevnaden, som mäts vid leanrevisioner, ska förbättras. **Indikator:** Minst 80 % av brukarna ska uppleva delaktighet i sitt ärendes handläggning enligt brukarenkät, barns delaktighet mäts vid internkontroll. **Indikator:** Lägsta effektiva omhändertagande nivå ska mätas genom att totalkostnaderna för placeringar ska minska i förhållande till kostnaderna för öppenvård.

**Indikator:** Förvaltningen ska tidigt identifiera ärenden med VINR. Mäts vid internkontrollen.

**Mål 5:** Stärkt samverkan. **Indikator:** Medarbetarenkätens/arbetsmiljöenkätens resultat angående intern samverkan ska förbättras. **Indikator:** Ökat antal SIP och positiva resultat i utvärdering av SIP under perioden. **Indikator:** Förvaltningens ska medverka i olika samverkansgrupper.





### 3.3.3 Ekonomiskt perspektiv

**Mål 6:** Socialförvaltningen ska ha en budget i balans. **Indikator:** Bokslutet ska varken visa överskott eller underskott. **Indikator:** Förbättrade värden på mätning av ekonomisk medvetenhet hos medarbetarna i arbetsmiljöenkäten.

**Mål 7:** Antal hushåll i Linköping som uppbär försörjningsstöd ska minska 2016- 2017.

**Indikator:** Fallande kurva vid mätningar via Treserva LinQ.

### 3.3.4 Utvecklingsperspektiv

**Mål 8:** Tidig medverkan i samhällsplaneringen med fokus på social hållbarhet. **Indikator:** Representation från socialförvaltningen i olika samhällsplaneringsprojekt.

**Mål 9:** Socialförvaltningen ska vara en lärande organisation och i det ingår utveckling och omvärldsbevakning. Omvärldsbevakningen kan omfatta internationellt utbyte. **Indikator:** Gruppernas arbete med ständiga förbättringar ska öka, redovisas i leanrevisioner. Mätning av antalet internationella kontakter.

**Mål 10:** Kontinuerligt stärka personalens kompetens och förmåga. **Indikator:** Socialförvaltningens kompetens och personalförsörjningsplan ska följas. **Indikator:** Mentorskonceptet ska tillämpas. **Indikator:** Förbättrat resultat i frågor som rör kompetensutveckling i medarbetarenkät/arbetsmiljöenkät.

**Mål 11:** Förvaltningens bemötande, service och resursfördelning ska vara likvärdig för kvinnor och män, pojkar och flickor. **Indikator:** Brukarenkäter och andra brukarundersökningar ska kunna visa på eventuella skillnader mellan könen. Uppföljning av allmänna nämndärenden för att se i vilken omfattning jämställdhetsaspekter uppmärksammas.

### 3.3.5 Medarbetarens perspektiv

**Mål 12:** Personalen ska ha en god psykosocial och fysisk arbetsmiljö. **Indikator:** Förbättrade värden i medarbetarenkäten/arbetsmiljöenkäten angående frågor som rör arbetsmiljön. Förvaltningens ska vid utgången av 2017 ha genomfört minst fem insatser som skapar en bättre arbetsmiljö och därmed bidrar till att attrahera, behålla och utveckla personal, exempelvis nytt koncept för introduktion, arbeta med hållbart ledarskap samt redovisa frisktal som alternativ till sjuktal.



#### 4. Uppföljning av mål

Nr	Mål	Indikator/mätning	Ansvarig för mätning
1	Professionellt bemötande och god tillgänglighet	80 % av de brukare som har kontakt med socialförvaltningen ska vara nöjda med bemötande och tillgänglighet	Brukarenkät, verksamhetsutvecklare
2	Barnperspektivet ska särskilt beaktas	Förbättrat resultat vid mätning i internkontrollen	Verksamhetsutvecklare
3	Tillse att akuta och tillfälliga bostadsbehov blir tillgodosedda	Socialförvaltningens ska kunna erbjuda tillfälligt boende för alla brukare som har rätt till akutbostad enligt gällande regler och praxis.	Avdelningschefer
4	Rättssäker och effektiv handläggning med lägsta effektiva omhändertagandenivå	Standard för processer finns i den digitala processhandboken och efterlevnaden, som mäts vid leanrevisioner, ska förbättras. Minst 80 % av brukarna ska uppleva delaktighet i sitt ärendes handläggning enligt brukarenkät, barns delaktighet mäts vid internkontroll. Lägsta effektiva omhändertagande nivå ska mätas genom att kostnaderna för placeringar ska minska i förhållande till kostnaderna för öppenvård. Förvaltningen ska tidigt identifiera ärenden med VINR. Mäts vid internkontrollen.	Avdelningschefer Verksamhetsutvecklare Ekonom Samordnare VINR
5	Stärkt samverkan	Medarbetarenkätens/arbetsmiljöenkätens resultat angående intern samverkan i ska förbättras Ökat antal SIP Förvaltningens ska medverka i olika samverkansgrupper.	Personalchef Verksamhetsutvecklare Socialchef
6	Socialförvaltningen ska ha en budget i balans	Bokslutet ska varken visa överskott eller underskott. Förbättrade värden på mätning av ekonomisk medvetenhet hos medarbetarna i arbetsmiljöenkäten.	Ekonom
7	Antal hushåll i Linköping som uppbär försörjningsstöd ska minska 2016- 2017	Fallande kurva vid mätningar via Treserva LinQ.	Avdelningschef AFI
8	Tidig medverkan i samhällsplaneringen med fokus på social hållbarhet	Representation från socialförvaltningen i olika samhällsplaneringsprojekt.	Socialchef
9	Socialförvaltningen ska vara en lärande organisation och i det	Gruppernas arbete med ständiga förbättringar ska öka, redovisas i leanrevision	Avdelningschefer



	ingår utveckling och omvärldsbevakning. Omvärldsbevakningen kan omfatta internationellt utbyte.	Mätning av antalet internationella kontakter.	Verksamhetsutvecklare
10	Kontinuerligt stärka personalens kompetens och förmåga	Socialförvaltningens kompetens och personalförsörjningsplan ska följas. Mentorskoncepet ska tillämpas. Förbättrat resultat i frågor som rör kompetensutveckling i medarbetarenkät/arbetsmiljöenkät.	Personalchef Avdelningschefer Personalchef
11	Förvaltningens bemötande, service och resursfördelning ska vara likvärdig för kvinnor och män, pojkar och flickor	Brukarenkäter och andra brukarundersökningar ska kunna visa på eventuella skillnader mellan könen. Uppföljning av allmänna nämndärenden för att se i vilken omfattning jämställdhetsaspekter uppmärksammas	Verksamhetsutvecklare Nämndsekreterare
12	Personalen ska ha en god psykosocial och fysisk arbetsmiljö	Förbättrade värden i medarbetarenkäten/arbetsmiljöenkäten angående frågor som rör arbetsmiljön. Förvaltningens ska vid utgången av 2017 ha genomfört minst fem insatser som skapar en bättre arbetsmiljö och därmed bidrar till att attrahera, behålla och utveckla personal, exempelvis nytt koncept för introduktion, arbeta med hållbart ledarskap samt redovisa frisktal som alternativ till sjuktal.	Personalchef