



# Delårsrapport per den 31 augusti 2018

Omsorgsnämnden

## INNEHÅLL

Förvaltningschefens/nämndansvarig tjänstemans bedömning och analys .....	3
Uppföljning av nämndens basuppdrag, utmaningar och indikatorer.....	6
Indikatorer .....	7
Uppföljning av den politiska viljeinriktningen.....	9
Nämndens mål .....	9
Styrande dokument.....	10
Strategiska utvecklingsuppdrag.....	10
Uppföljning av program för uppföljning och insyn av verksamhet som utförs av kommunala och privata utförare ...	14
Uppföljning av intern kontroll.....	15
Ekonomi .....	16
Driftsammandrag.....	16
Investeringar .....	17
Exploatering .....	17
Uppföljning av Lokalförsörjningsplanen .....	18
Förklaring till nyckeltalsredovisning.....	18
Nyckeltalsredovisning – befintliga lokaler.....	18
Lokalprojekt 2018 .....	18
Nyckeltalsredovisning – Egna lokaler jämfört med andra kommuner .....	18

Eventuella bilagor

## Förvaltningschefens/nämndansvarig tjänstemans bedömning och analys

### Övergripande verksamhet

Digitaliseringen omfattar hela sociala sektorn med stöd av e-hälsostategin 2017-2022 samt respektive nämnds e-hälsoplan 2018-2019. Arbetet med nämndens testbäddar har fördröjts och startar kvartal 4 2018. De utvecklingsinsatser som pågår är etablering av journalsystemet Treserva inom Individ och familjeomsorg, öppenvård. Arbetet inkluderar ökad följsamhet till dataskyddsförordningen. Ungdomsmottagningens målgrupper kan kontakta Råd och stöd via en Chat-funktion med start kvartal 3 2018, syfte är att öka tillgängligheten för ungdomar i utsatta områden. Som en del i arbetet med att öka den personcentrerade vården planeras ett införande av Individens behov i centrum med start hösten 2018, insatsen ska slutföras 2019. Samtliga områden följer planen.

Flera av nämndernas målgrupper löper en ökad risk för digitalt utanförskap, i nämndens e-hälsoplan beskrivs en insats med syfte att möta den utmaningen, konceptet IT-guider innebär att nysvenska ungdomar agerar guider inom IT för främst seniorer. Syftet med verksamheten är integration och ökad delaktighet av nysvenska ungdomar i samhälle och arbetsliv, samtidigt ökar det seniorers delaktighet på Internet. Fördelen är att öka den digitala delaktigheten och skapa mångkulturella mötesplatser. IT-guide konceptet etablerades under våren 2018.

I omsorgsnämndens lokalförsörjningsplan finns en utbyggnad av ett flertal boenden med särskild service. Flera av dessa är tyvärr försenade och köer finns. Personer som väntar på boende har dock andra insatser eller en extern placering i avvaktan på att utbyggnaden blir klar. Ett par boenden har försenats bland annat på grund av överklaganden och de rättsliga processerna som följer på det.

Då flera verksamheter inom området ensamkommande barn planeras att avvecklas under 2018 pga ett minskat mottagande och en åldrande målgrupp pågår ett arbete att se över samtliga lokaler för uppsägning eller för omställning till boende med särskild service.

### Individ och familjeomsorg samt Socialpsykiatri

Under 2017 beslutade Migrationsverket om ett nytt ersättningssystem vilket bygger på anvisade barns ålder istället för antalet boendeplatser som kommunen tillhandahåller. Leanlink Råd och stöd har sedan 2017-07-01 ett verksamhetsuppdrag som omfattar nästan allt mottagande såsom Hvb-hem, stödboende, boendestöd och ett stödcentrum. Antalet ensamkommande barn och ungdomar har under året successivt minskat och uppdraget kräver stor flexibilitet för att kunna möta behovet av kontinuerlig omställning utifrån antalet ungdomar och behovet av personalstöd.

En översyn av socialtjänstlagen pågår (Dir.2017:39). I direktiven skriver regeringen att utredaren skall ”se över möjligheten för kommuner att tillgängliggöra och erbjuda insatser på ett enklare sätt än idag och samtidigt säkerställa en socialtjänst som är jämlik, jämställd, likvärdig och rättssäker.” I april kom ett delbetänkande vars syfte var att fördjupa kunskapen om och möjligheterna med att arbeta förebyggande för att främja strukturell långsiktighet, bidra till hållbarhet och minska behovet av individuella insatser. I augusti flyttades datum för redovisning av uppdraget fram till juni 2020.

Flertalet öppenvårdsverksamheter inom Individ- och familjeomsorg handlades upp under hösten 2017 med avtalsstart vid årsskiftet samt 1 mars 2018. I upphandlingen fick flera nya utförare uppdrag vilket innebar utförarbyten och avveckling av verksamhet för några utförare.

Efterfrågan av familjestödande insatser samt boendestöd har ökat under de senaste åren. Fram till idag har dessa insatser tillgodosetts av upphandlad verksamhet samt genom direktupphandlade särskilda avtal som upprättats av socialförvaltningen. Enligt gällande lagstiftning Lagen om offentlig upphandling (LOU) ska kommunen vara avtalstrogen och använda de utförare som genom upphandling erhållit ett avtal om inga särskilda skäl föreligger. För att möta behoven av familjestödande insatser och boendestöd utan att teckna särskilda avtal beslutades i april att för en del av de medel som tidigare överförts till socialnämnden för tecknande av särskilda avtal istället utlösa optioner hos de utförare som idag har avtal inom berörda områden samt utöka verksamhetsuppdrag till Råd och stöd. I nuläget finns inga köer till familjestödande insatser.

### LSS (Lag om stöd och service till vissa funktionshindrade)

En översyn pågår av korttidstillsyn för skolungdom över 12 år, korttidsvistelse och bostad med särskild service för barn och ungdomar. Syftet är att hitta ett mer effektivt sätt att organisera och leda verksamheterna, samt möta de behov som

uppkommer. En fråga att lösa är ansvaret för HSL-insatser för barn och ungdomar med LSS-insatser. Här pågår diskussioner med Regionen när det gäller ansvarsfrågan.

När det gäller personlig assistans finns ett delat ansvar mellan kommunen och FK (Försäkringskassan). Försäkringskassan har blivit alltmer restriktiv i sina bedömningar av personlig assistans, vilket har medfört att flera personer fått avslag. Socialförvaltningen kan utifrån detta se en viss ökning av ansökningar som kommer till kommunen. För personlig assistans i sin helhet kan man inte se att någon direkt ökning har skett under året. Även om nya personer kommer till finns ett visst flöde då insatser också avslutas pga. att personer flyttar eller avlider.

Ett utvecklingsarbete avseende personlig assistans har genomförts på förvaltningen. Nya rutiner trädde i kraft 2018-09-01. I korthet innebär det att det nu finns ett enhetligt ersättningsystem för samtliga utförare av personlig assistans. De avtal som tidigare har funnits med varje utförare har ersatts av en information från kommunen om vilka regler som gäller, och vilka underlag som behöver skickas in tillsammans med fakturan.

En upphandling har gjorts av det yttersta ansvaret för den personliga assistansen. Upphandlingen avbröts dock pga. av bristande konkurrens. Arbetet pågår nu med en direktupphandling. Uppdraget bedöms vara så litet att det ryms inom gränsen för vad som är möjligt att direktupphandla.

Det finns behov av nya platser i bostad med särskild service. Utöver den redovisade kön har också socialförvaltningen ett antal ansökningar om bostad med särskild service som ännu inte är utredda. Det bedöms troligt att flertalet av de personer som har ansökt också har rätt till insatsen bostad med särskild service. En liknande situation med outredda ansökningar finns för daglig verksamhet.

Omsorgs- och äldreförvaltningen har tillsammans med Socialförvaltningen tagit fram en ny rutin för bostad med särskild service enl. LSS och SoL. Rutinen har tagits fram för att stärka struktur och arbetsordning avseende erbjudande och inflyttning i bostad med särskild service. Syftet är också att rutinen ska motverka att platser står tomma under lång tid. Ett mer effektivt flöde kommer också kunna bidra till att flera personer med beslut om insatsen kan erbjudas bostad med särskild service inom 6 månader från det att beslut om insatsen fattats. Det är inte ovanligt att personer som erbjuds bostad med särskild service tackar nej, och då medför det också att det kan ta längre tid än 6 månader från erbjudande till inflytt.

Byggnation kommer inom kort att påbörjas för två gruppboendestäder som är planerade sedan tidigare. Det är två gruppboendestäder med lantligt läge, den ena i Västerlösa och den andra på Tinneröområdet (Alorp). Till båda gruppboendestäderna finns en planering för vilka personer som ska erbjudas plats. Främst är det personer som f.n. bor på externa platser.

Det finns 10 personer i kö till gruppboendestad. 7 lediga platser. 5 personer har fått erbjudande om minst ett boende, men tackat nej. Anledningen till att man tackar nej till erbjudet boende varierar mycket. 5 personer har väntat mer än 6 mån. Ett flertal personer som väntar på gruppboendestad finns på externa placeringar. Övriga personer som väntar på boende har eller har erbjudits andra insatser.

Till serviceboendestad finns tre personer i kö. Samtliga har blivit erbjudna boende. Fyra lediga platser finns.

Antalet externt placerade personer inom LSS-området uppgår till 15.

Den sammantagna bedömningen över måluppfyllelsen är att en positiv utveckling sker och att målen därför delvis förväntas uppnås.

## Uppföljning av nämndens basuppdrag, utmaningar och indikatorer

### Övergripande verksamhet

I linje med nämndens e-hälsoplan 2018-2019 pågår Projektet ”Tillgång till journalsystem (Treserva) inom Individ och familjeomsorg”, arbetet är nu genomfört inom Leanlink verksamhet, Råd och stöd. Det innebär att en sammanhållen digital informationsförsörjning sker från myndighet till verksamheten. Arbetet stärker rättssäkerheten och effektiviserar hanteringen av ärenden för aktörerna. Under september och oktober kommer också de privata utförare av att omfattas av det nya arbetssättet och funktionerna i Treserva. Projektet avslutas den 30 november 2018.

Omsorgs och äldreförvaltningen utreder och planerar införande av wifi. Pilotprojekt pågår på tre gruppboendestäder.

## **Individ och familjeomsorg och Socialpsykiatri**

I budget för 2018 finns medel avsatta för två nya verksamheter, samordnade insatser med utbildningsförvaltningen för familjer med komplex problematik samt stöd till biologiska föräldrar med familjehemsplacerade barn. För dessa verksamheter pågår planering. Då verksamheterna innebär samverkan mellan förvaltningar krävs ett visst för och förankringsarbete varför startdatum är senarelagt.

Från 1 september påbörjas en samverkan mellan skola och socialtjänst som riktar sig till de barn och familjer som behöver samordning av insatser för flera av familjemedlemmarna. Verksamheten är en utveckling av det sociala investeringsprojektet "Familjelotsen" som avslutades under 2017.

I juni antogs en förvaltningsövergripande handlingsplan avseende våld i nära relationer och hedersrelaterat våld och förtryck. I budget för 2018 finns även meddela avsatta för att utveckla arbetet med att nå och stödja utsatta kvinnor och barn. Under året planeras Råd och stöd erhålla ett utökat uppdrag att följa upp samtliga personer/familjer som placeras i ett akutboende utifrån en våldssituation. Teamet ska arbeta praktiskt vägledande och stödjande för kvinnor och barn i uppbrottsprocessen för att möjliggöra för kvinnan att fatta adekvata beslut kring sin situation.

### **LSS området**

Under 2017 startade FoU-projektet LSS-innovation, där tre gruppboendestäder deltar. Projektet har fokuserat på olika aspekter, exempelvis inflytande, kommunikation och strukturell styrning. Syftet med projektet är att hitta möjligheter och nya arbetssätt som kan leda till förbättringar i vardagen för de boende, men också förbättringar i kommunikationen mellan verksamheten och anhöriga/gode män.

Projektet har varit framgångsrikt, och planering finns att fortsätta arbetet under året, och involvera flera enheter.

Utbyggnad av nya bostäder pågår. Planering av verksamhet i två ny gruppboendestäder pågår. Planerad start 2019-05-01 för gruppboendestad i Västerlösa och preliminär start slutet av 2019 för gruppboendestad på Tinneröområdet, Alorp. I huvudsak kommer platser att erbjudas till personer som i dagsläget finns på externa platser.

Omsorgs- och äldreförvaltningen har tillsammans med Socialförvaltningen tagit fram en rutin för bostäder med särskild service. Det är en rutin som omfattar hela processen från erbjudande till att personen flyttar in. Syftet är att få ett bättre flöde, ökad tydlighet i vem som ansvarar för olika delar, samt att minska väntetider och minska tiden som det finns lediga platser i gruppboendestäder och servicebostäder.

## Indikatorer

Färgsättningen indikerar:

- Visar att målvärdet förväntas uppnås
- Visar en positiv utveckling och att målvärdet delvis förväntas uppnås
- Visar på en negativ utveckling och att målvärdet inte förväntas nå
- En prognos har inte kunnat göras per den sista augusti

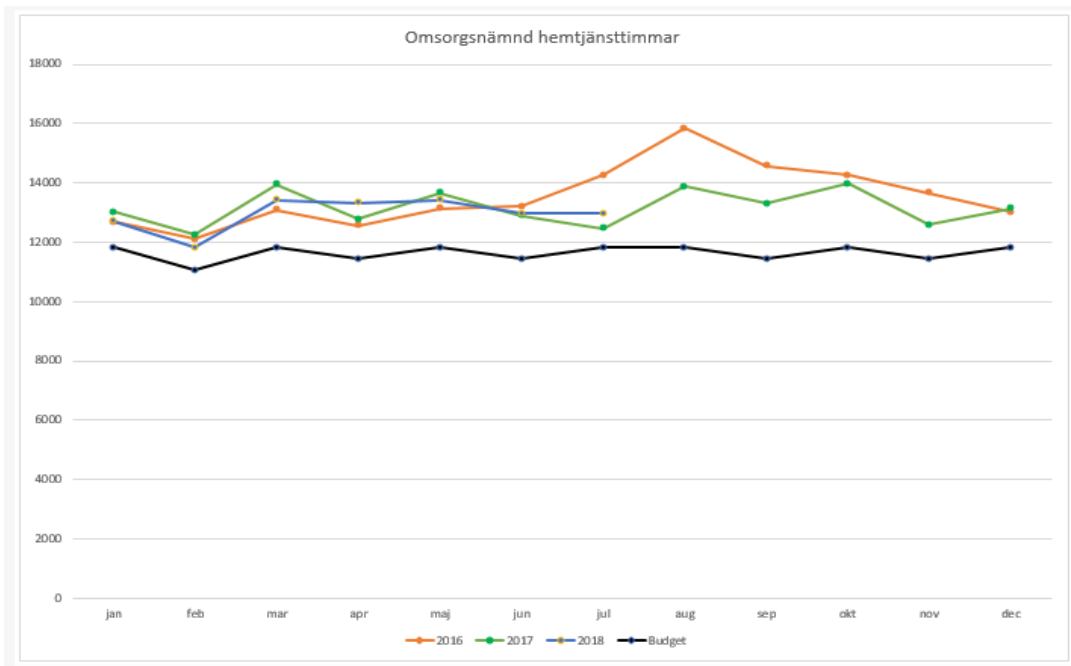
Indikator	2016	2017	2018		
			Utfall per 31 aug. *	Målvärde	Prognos
Invånare 0-64 år som var beviljade hemtjänst, antal. Genomsnittligt antal timmar per månad och brukare.	267 50,7	263 50,0	273 48,2	267 50,7	267
Antal hemtjänsttimmar 0-64 år totalt	162 373	157 987	90 679	162 000	158000
Män	56 234	54 723	28 836		
Kvinnor	106 138	103 264	61 843		
Insatser enligt LSS/SFB, kronor per invånare. Källa: Kolada	4 696	4 881			
Insatser enligt IFO per invånare. Källa: Kolada. Kostnad per invånare	5 260	5 469			
Insatser för funktionshindrade barn och vuxna <i>Personlig assistans, antal individer</i>	73	85	82	**	83
<i>Totalt antal timmar LSS</i>	151 300	182 750	106 500		186 500
Verkställighetstid i antal dagar från beslut till insats avseende boende enl. LSS § 9.9,	346	162 medel ( median 93)			
Sysselsättning kopplad till ordinarie arbetsmarknad (LSS) <i>Personer med utvecklingsstörning som erhåller ngn form av anställning</i>	2	0	1	>0	2-3
Sysselsättning kopplad till ordinarie arbetsmarknad (LSS/Sol) <i>Personer i arbetsinriktad verksamhet</i>	214	245	-	**	-
<i>Personer som erhåller ngn form av anställning</i>	17	19	7	>19	<19
Avvikelse mot referenskostnad % LSS	-7,9%	-6,6%			
Avvikelse mot referenskostnad % IFO	10%	9,4%			
<b>Lokaler**</b>					
Grupp/servicebostäder <i>Yta per plats*</i>	79	79	79	**Bör revidera s	79
<i>Lokalkostnad per plats*</i>	25 000	26 000	26000		26000

### Kommentar

\*Hemtjänsten samt insatser för funktionshindrade barn och vuxna avser utfall tom juli månad. Statistikuttaget har andra definitioner varför skillnader delvis kan förklaras av tekniska faktorer.

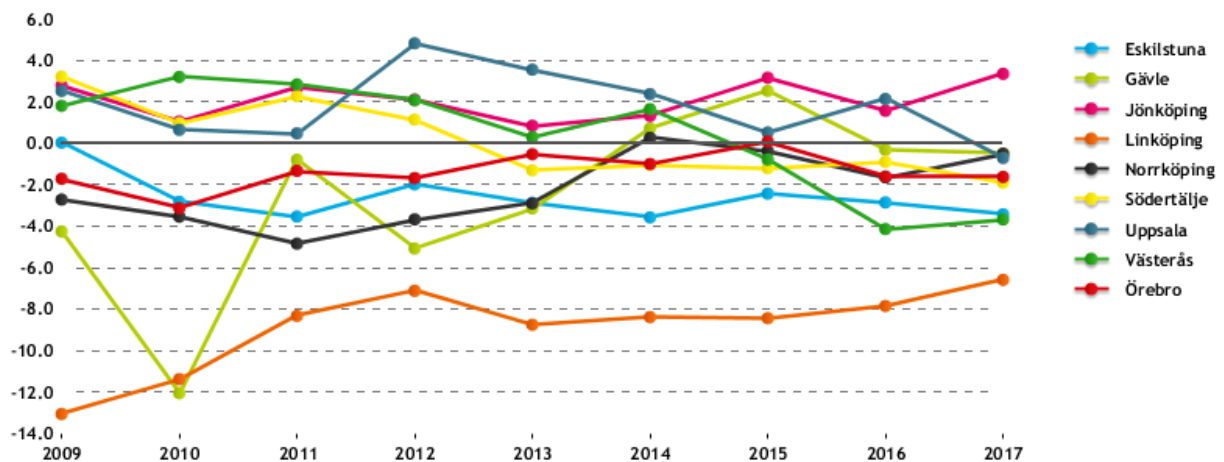
\*\*Förändrade rutiner för registrering och statistik uttag ger en viss osäkerhet i jämförbarheten i uppgifterna varför målvärdena inte är aktuella.

## Diagram hemtjänsttimmar



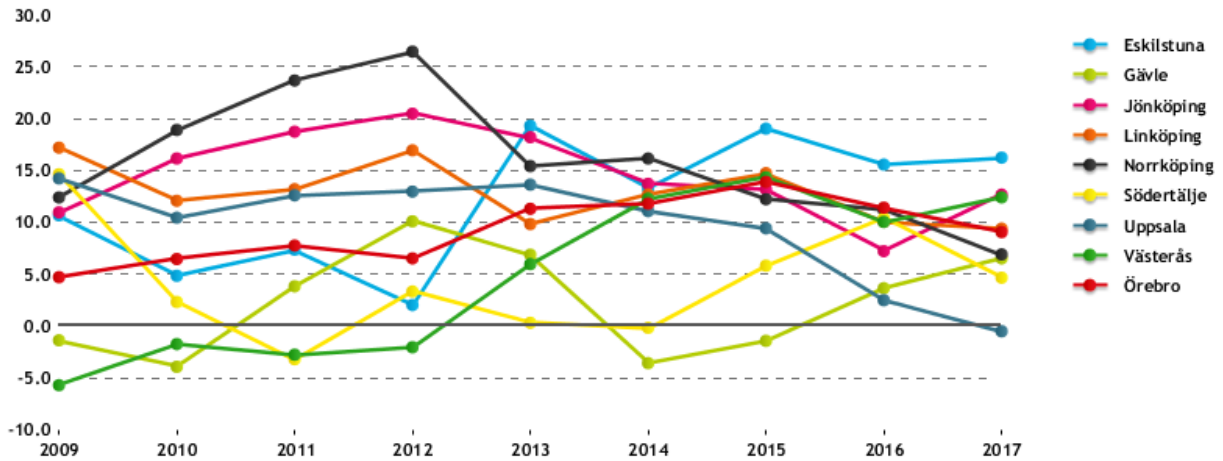
Kommentar: För 2018 visar diagrammet antal hemtjänsttimmar till och med juli månad. Hemtjänsttimmarerna försätter att ligger högre än budgeterade värden. Antalet individer har ökat med från i genomsnitt 267 till 273 (2016-2018) personer med tid per månad.

## Nettokostnadsavvikelse LSS, (%) (Värde)



Kommentar: Standardkostnaden för LSS-verksamheterna är den kostnad som kommunen skulle ha haft om man bedrev verksamheten till en genomsnittlig ambitions- och effektivitetsnivå med hänsyn till de egna strukturella faktorerna enligt kostnadsutjämningsystemet. I en jämförelse mellan den redovisade kostnaden för LSS-verksamheterna och standardkostnaden ligger Linköping 6,6 % under standardkostnaden vilket är lite mindre än 2016.

Nettokostnadsavvikelse individ- och familjeomsorg, (%) (Värde)







Kommentar: Standardkostnaden för individ- och familjeomsorg är den kostnad som kommunen skulle ha haft om man bedrev verksamheten till en genomsnittlig ambitions- och effektivitetsnivå med hänsyn till de egna strukturella faktorerna enligt kostnadsutjämningsystemet. I en jämförelse mellan den redovisade kostnaden och standardkostnaden ligger Linköping 2017 9,4% över standardkostnaden. Området individ- och familjeomsorg omfattar förutom omsorgsnämndens individ- och familjeomsorg även socialnämndens individ- och familjeomsorg inklusive försörjningsstöd.



## Uppföljning av den politiska viljeinriktningen

Bedömning av måluppfyllelse

-  Visar att målet förväntas uppnås
-  Visar en positiv utveckling och att målet delvis förväntas uppnås
-  Visar på en negativ utveckling och att målet inte förväntas uppnås
- En prognos har inte kunnat göras per sista augusti

Fullmäktiges övergripande mål	Nämndmål	Bedömning av måluppfyllelse
I Linköping ska fler människor nå egen försörjning	Linöpingsborna i omsorgsnämndens insatser ska erhålla en utveckling till sin bästa förmåga	
En kommun med ett växande näringsliv		
En kommun med höga kunskapsambitioner och trygga uppväxtvillkor		
En kommun där alla kan leva ett hälsosamt och meningsfullt liv	Linköpingsborna som får del av omsorgsnämndens insatser skall få god kvalitet	
En ekologiskt hållbar kommun		
Fler bostäder för en växande kommun	Välfärden ska finnas när linköpingsborna behöver den	
En sammanhållen kommun med framtidstro och delaktighet	Barn och ungdomar i Linköping ska ha goda uppväxtvillkor, oavsett var man växer upp eller vilka föräldrar man har	
En kreativ kommun		
En kommun med bra arbetsvillkor		
En ekonomiskt hållbar kommun		
En kommun som är en stark röst regionalt, nationellt och internationellt		

### Nämndens analys och bedömning

I bilagan verksamhetsplan 2018 redovisas indikatorerna och arbetet med aktiviteterna ytterligare.

#### *Mål 1 Linköpingsborna i omsorgsnämndens insatser ska erhålla en utveckling till sin bästa förmåga*

Utifrån de indikatorer som finns nås ej målen. Det innebär att det inte är fler individer som erhåller arbetsinriktat stöd eller någon form av arbete eller som flyttar till eget boende. Indikatorerna är dock inte tillräckligt bra på att mäta målet då en del mått är svåra att fånga och förklaringar kan finnas som visar att måttet inte mäter mot målet.

### *Mål 2 Linköpingsborna som får del av omsorgsnämndens insatser skall få god kvalitet*

Målet kommer delvis uppnås. Det pågår ett antal aktiviteter avseende brukares delaktighet och modell för kvalitativa uppföljningar kommer redovisas. När det gäller komptensförsörjningsplanen kommer den ej bli klar 2018. Kommunen deltar inte heller i några nationella brukarundersökningar inom berörda områden under året.

### *Mål 3 Valfärden ska finnas när linköpingsborna behöver den*

Målet är delvis uppnått. Det finns verksamheter som ej kan erbjuda stöd inom 10 dagar och 5 personer har ej erbjudits bostad inom 6 månader. Individerna har dock insatser i väntan på erbjudande. Arbete pågår med att förbättra möjlighet till kontakt och ett antal boenden öppnar varför det är sannolikt erbjudande om boende kommer ges.

### *Mål 4 Barn och ungdomar i Linköping ska ha goda uppväxtvillkor, oavsett var man växer upp eller vilka föräldrar man har*

Målet bedöms delvis uppnås utifrån de indikatorer som finns:

- uppsökande och förebyggande insatser, rådgivning och stöd finns tillgänglig nära invånarna i olika stadsdelar och kommundelar.
- Samverkan med olika aktörer och boende i närområdet för att skapa jämlika levnadsvillkor. Ett projekt ska startas och ett avslutas under året
- Samverkansprojekt genomförs med andra nämnder, myndigheter och civilsamhället med målsättningen att tidigt erbjuda och samordna stöd.

Aktiviteter genomförs och nya utvecklingsarbeten pågår för att nå målet.

## Styrande dokument

### Upphandlingspolicy inklusive sociala krav

Omsorgs- och äldreförvaltningen arbetar f n med att utveckla upphandlingsprocessen i samverkan med Upphandlingscenter. Målsättningen med arbetet är att förvaltningens upphandlingar på ett effektivt sätt ska ge en god affär med hänsyn till kvalitet, totalkostnad, miljö, sociala hänsyn och innovation.

En del förändringar som rör sociala hänsyn, miljöhänsyn och arbetsrättsliga villkor trädde i kraft 2017-01-01. Förändringarna i LOU (lagen om offentlig upphandling) utgår från EU:s tvingande regler. Inom ramen för översyn av upphandlingsprocessen får närmare analys göras i vilka avseenden ökade krav inom dessa områden kan vara tillämpliga i kommande upphandlingar.

Som en del av översynen kommer man också att titta på möjligheten att införa kvalitets- och belöningsincitament, vilket omsorgskontoret har ett särskilt uppdrag omkring.

### Digital agenda

Nämndernas testbäddar utgör en viktig faktor i arbetet med att identifiera behov och krav. Hösten 2018 kommer ett upphandlingsarbete att starta. Nya resurser tillförs hösten 2018 och arbetet i testbäddarna kommer att formaliseras mellan partnererna med syfte att öka takten i arbetet. Metod och angreppssätt i testbäddarna består av att identifiera behov och krav samt omsätta dessa med så kallade brukarscenarion och visualisera arbetsprocesser, dessa kommer att utgöra grund för funktionsbeskrivningarna som stöd för upphandlingen.

Ett viktigt syfte med funktionsbeskrivningarna är att dra nytta av marknaden inom sensorteknik och artificiell intelligens (AI). Utvecklingen går extremt snabbt inom AI och vår bedömning är att kunskapen om hur våra behov och funktionsbeskrivningar kan lösas finns hos dessa leverantörer. Ett mål är att utan dröjsmål kunna uppmärksamma behov hos en brukare, det stärker både integritet och trygghet hos den enskilde.

### Informationssäkerhetspolicy

Arbetet med att säkerställa följsamhet till dataskyddsförordningen är en del av kommunens informationssäkerhetsarbete. Kommunens jurister har under våren 2018 framställt så kallade Personuppgiftsbiträdesavtal för nämndernas utförare, dessa ska reglera behandlingen av personuppgifter. Effektivisering av dessa sker under hösten 2018.

## Strategiska utvecklingsuppdrag

### Kommunövergripande

#### *Personal- och kompetensförsörjning*

Personal- och kompetensförsörjning är en stor utmaning för att kunna genomföra uppdrag inom omsorgsnämndens ansvarsområde. I dag är det svårt att rekrytera socionomer, undersköterskor och sjuksköterskor till verksamheterna. Behovet av personal kommer att öka utifrån den demografiska utvecklingen. Kraven på personalens kompetens kommer också öka då de insatser som utförs kring den enskilde blir mer komplexa och mer vård och stöd skall ges i den enskildes hem. Nya arbetssätt och teknikstöd behöver därför utvecklas för att möta behoven och i vissa delar även ersätta arbetskraft. I dag står kommunen för kompetensutveckling inom olika områden, detta behöver utvecklas och anpassas utifrån nya arbetssätt och tekniska lösningar. Kommunen deltar i flera olika projekt för att underlätta framtida personalförsörjning. Kommunen behöver vara offensiva inom detta område och vara aktiv i extern finansiering samt driva olika projekt inom området för att hitta metoder och arbetssätt för att möta framtiden. Ett exempel är att med teknikstöd öka tillsynen samtidigt som personalinsatserna kan vara på samma nivå eller minskas.

#### *Lokaler*

I Omsorgsnämndens lokalförsörjningsplan beskrivs behovet av bostäder med särskild service fram till och med år 2028. Lokalförsörjningsplanen bygger på kända behov och den demografiska utvecklingen. Sammantaget bedöms ytterligare ca 130 nya bostäder med särskild service behöva tillskapas fram till och med år 2028. Av dessa är 45 finansierade inom ram.

#### *Etablering*

Linköpings kommun har de senaste åren tagit emot många ensamkommande asylsökande barn och ungdomar samt ett stort antal kommunanvisade personer med uppehållstillstånd.

Omsorgsnämnden har tillsammans med bildningsnämnden och socialnämnden ett gemensamt uppdrag att redovisa åtgärder för att förkorta etableringstiden för ensamkommande ungdomar och nyblivna unga vuxna. Tillsammans med bland annat skolan och civilsamhället behöver insatserna fortsätta utvecklas med sikte på fullföljd skolgång och egenförsörjning. Utbildning och möjlighet att avsluta gymnasieutbildning är en av de viktigaste förutsättningarna för ungdomarnas etablering. Olika insatser för att underlätta etableringen sker även från andra kommunala nämnder t.ex. genom feriearbete, praktikplatser, samhällsorienteringskurser samt stöd till olika föreningar.

#### *Digitalisering*

Linköpings kommuns styrande dokument pekar tydligt ut riktningen - digitalt först. Inom socialtjänstens tre nämnder har arbetet startat och det finns en tydlig ambitionsnivå.

För att göra rätt saker har ett utvecklingsarbete bedrivits tillsammans med Leanlinks affärsområdeschefer under våren 2018, dessa omfattar följande områden:

- Inom hälso- och sjukvård startar en pilotverksamhet för mobilt arbetssätt inom hemsjukvården samt i särskilt boende, målgruppen är legitimerad personal. Målsättningen är att journalinformation och dokumentation kan ske vid mötet med patienten. Bedömningen är att det mobila arbetssättet kan leda till en bättre arbetsmiljö och mer tid för patienterna. Arbetssättet kommer att utvärderas under hösten 2018.
- Omsorgs och äldreförvaltningen utreder och planerar införande av wifi. Pilotprojekt pågår på tre gruppboendestäder.

#### **Sammanhållen kommun**

I flera av Linköpings stadsdelar är arbetslösheten stor, hälsan sämre och barn och ungdomars uppväxtvillkor och skolgång är olika. För att motverka segregation behövs flera olika insatser. Omsorgsnämnden har bland annat förstärkt och utvecklat det uppsökande och förebyggande arbetet genom ett förändrat fältuppdrag, förstärkt det brottsförebyggande arbetet, ökat föräldrastödande insatser genom fler föräldraprogram samt inrättat ytterligare en familjecentral i Tannefors.

Ett utvecklingsinriktat verksamhetsuppdrag avseende socialt områdesarbete har tilldelats Leanlink, Råd och stöd. Uppdraget innebär att delar av socialtjänstens resurser flyttats ut till Berga och Lambohov Syftet är att skapa större närhet till boende och brukare, skapa bättre förutsättningar för samarbete med andra aktörer i området samt utveckla det förebyggande och stödjande arbetet. Det sociala områdesarbetet innebär en förändring av socialarbetarrollen och utveckling av nya arbetsmetoder. Arbetet följs upp i samverkan med FoU-centrum.

Levnadsvillkor mellan barn och ungdomar i olika delar av kommunen och med olika bakgrund skiljer sig i allt för hög grad. En nämndövergripande samverkan behövs för att kommunens insatser ska kunna samordnas och sträva i samma riktning. Nämnder inom skola och socialtjänst behöver samverka och gemensamt vidareutveckla metoder när det gäller insatser för barn och elever som är särskilt utsatta. Under 2018 har ett arbete pågått för att utveckla ett tvärkompetent team ( skola/socialtjänst) där särskilt samordnat stöd ska riktas till familjer med komplex problematik med målsättningen att barnen ska erhålla godkända betyg. Samverkan behöver förstärkas med Region Östergötland.

#### Nämndspecifika

Att genomföra en översyn av bostäder med särskild service enligt LSS.

I syfte att få en effektiv process från beslut till erbjudande och verkställighet pågår en översyn avseende beläggning, och kö, samt relationen mellan externa placeringar och lediga platser.

Under året har riktlinjer för bostad med särskild service enligt § 9 LSS tagits fram. Syftet är att effektivisera och tydliggöra boendeprocessen, från beslut om insatsen till inflyttning. Arbetet har genomförts tillsammans med Socialförvaltningen, samt med stöd av kommunens juridikfunktion.

#### Att ta fram indikatorer som mäter tid från ansökan till erbjuden inflyttning i särskilt boende.

I syfte att minska tiden mellan ansökan och verkställighet av beslut om bostad med särskild service pågår en processkartläggning. Här görs en beskrivning av processen samt vilka indikatorer som påverkar tiden. Indikatorer som ingår är handläggningstid, antal personer som tackar nej till erbjudande om boende samt tid till insatsen är verkställd. Arbetet görs tillsammans med Socialförvaltningen. Även här har kommunens juridikfunktion varit involverad.

#### Att ta fram struktur och metoder för brukarundersökningar för omsorgsnämndens målgrupper.

Omsorgsnämndens målgrupper har olika förutsättningar att medverka i traditionella undersökningar varför metoder som fångar den upplevda kvaliteten i omsorgen behöver utvecklas. Nationella modeller finns och kommer att tillämpas under 2019.

#### Att redovisa åtgärder för att förkorta etableringstiden för ensamkommande ungdomar.

Gemensamt uppdrag med barn- och ungdomsnämnden, bildningsnämnden och socialnämnden. Omsorgskontoret kommer tillsammans med utbildningsförvaltningen och socialförvaltningen att ta fram förslag på olika åtgärder som kan främja ensamkommande ungdomars etablering i det svenska samhället. Samråd kommer även att ske med föreningslivet.

### **Uppföljning av program för uppföljning och insyn av verksamhet som utförs av kommunala och privata utförare**

Under våren 2018 har ett antal uppföljningar utförts. De allra flest visar på god följsamhet till avtal. Vid brister/avvikelser begärs det alltid in en åtgärdsplan, som sedan följs upp.

Vid nämnd i december kommer en sammanfattning och analys av genomförda uppföljningar att redovisas. Redovisningen kommer även att ta upp utvecklingsområden

### **Uppföljning av intern kontroll**

Enligt antagen internkontrollplan för 2018 ska följande områden följas upp:

- Uppstart och implementering av det sociala områdesarbetet i Berga och Lambohov.
- Omställningen och implementeringen av mottagandet för ensamkommande barn och unga.
- Ekonomisk uppföljning av fakturor gällande vissa punkter

Under våren skedde en uppföljning av det sociala områdesarbetet. Leanlink Råd och stöds båda gruppledare för det sociala områdesarbetet i Berga och Lambohov närvarade vid kontrollen som hölls på plats i lokalerna i Lambohov.

Det har skett viss avvikelse från uppdraget då man funnit det svårt att bedriva ett innovativt arbetssätt med ett holistiskt perspektiv, samtidigt som det befintliga arbetet ska fortgå. Bland annat har verksamheten valt att inte hantera samtliga av de ärenden som är boende i områdena utan lämnat de mest omfattande till annan central verksamhet.

Under september månad är internkontrollbesök planerade på ett HvB-hem, ett stödboende och på Orbis stödcenrum för att följa upp uppdraget att ansvara för omställningen och implementeringen av mottagandet för ensamkommande barn och unga.

Arbetet utifrån internkontrollplanen pågår enligt plan.

## Ekonomi

### Driftsammandrag

Resultat 31 augusti 2018

Driftsammandrag, netto tkr Verksamhet	Redovisning 31/8 2018	Redovisning 31/8 2017	Förändring	Avvik. mot periodiserad budget* 31/8 2018
Övergripande verksamhet	7 758	8 689	931	1 801
Individ- och familjeomsorg	109 031	106 211	-2 820	7 796
Socialpsykiatri	146 565	139 082	-7 483	946
Insatser för personer med utvecklingsstörning	339 795	302 536	-37 259	-23 878
Funktionshindrede barn- och vuxna ( personlig assistans enligt socialförsäkringsbalken)	49 316	52 088	2 772	1 477
Funktionshindrede barn-och vuxna (LSS-insatser)	41 908	38 305	-3 603	5 577
Hemtjänst 0-64 år	33 481	42 521	9 040	9 603
<b>Summa</b>	<b>727 854</b>	<b>689 432</b>	<b>38 422</b>	<b>3 322</b>

\* Periodiserad budget innebär att årets budget är fördelad per månad efter beräknad förbrukning.

Prognos resultat 2018

Driftsammandrag, netto tkr Verksamhet	Prognos helår	Budget 2018	Avvikelse	Bokslut 2017
Övergripande verksamhet	14 339	14 339	0	11 531
Individ- och familjeomsorg	169 241	175 241	6 000	166 043
Socialpsykiatri	219 266	221 266	2 000	205 551
Insatser för personer med utvecklingsstörning	487 875	473 875	-14 000	469 504
Funktionshindrede barn- och vuxna (personlig assistans enligt socialförsäkringsbalken)	76 190	76 190	0	69 298
Funktionshindrede barn-och vuxna (LSS-insatser)	71 227	71 227	0	71 156
Hemtjänst 0-64 år	58 626	64 626	6 000	59 718
<b>Summa</b>	<b>1 096 764</b>	<b>1 096 764</b>	<b>0</b>	<b>1 052 801</b>
<i>varav kostnader</i>	<i>1 232 536</i>	<i>1 229 536</i>	<i>-3 000</i>	<i>1 256 562</i>
<i>varav intäkter</i>	<i>135 772</i>	<i>132 772</i>	<i>3 000</i>	<i>203 761</i>

### Analys och kommentar

Resultatet tom augusti månad visar ett överskott på 3,3 miljoner kronor. Förra årets resultat vid samma tidpunkt var ett underskott på 1,0 miljoner kronor.

Inom de olika verksamhetsområdena varierar prognosticerat resultat där den största budgetavvikelsen är inom området insatser för personer med utvecklingsstörning

Sammantaget är bedömningen för året ett nollresultat.

### Individ- och familjeomsorg

Inom IFO prognosticeras ett överskott på 6 miljoner kronor. Den främsta orsaken till detta är att ny verksamhet kräver lång planeringstid och uppstart därför ej varit möjlig vid budgetårets ingång. Det pågår planering för att förstärka arbetet med hedersrelaterat våld och våld i nära relationer där start beräknas sista kvartalet 2018. Inom flera verksamheter, främst inom förebyggande arbete och första linjen, finns även svårigheter med kompetensförsörjning varför flera tjänster har varit och förväntas vara vakanta under perioder av året.

### Socialpsykiatri

Socialpsykiatrien redovisade ett stort överskott i bokslut 2017. Prognosen för året visar på ett fortsatt överskott där den främsta anledningen är att planerad utbyggnad försenats. Detta påverkar kostnaden för externa placeringar men dock inte i samma omfattning.

### Insatser för personer med utvecklingsstörning

Inom detta område redovisades ett underskott med 17 miljoner kronor i förra årets bokslut, årets underskott beräknas till 14 miljoner. Daglig verksamhet har tidigare visat underskott men har till detta år tillförts medel motsvarande tidigare års underskott. Dock finns en osäkerhet i hur många individer som är i behov av daglig verksamhet då det på socialförvaltningen finns outredda ansökningar. En ökning av antalet personer inom daglig verksamhet behöver nödvändigtvis inte medföra ökade kostnader då kostnaderna är beroende av individernas nivåindelning samt närvaro. Stora kostnader finns för externa placeringar. Det är personer som har mycket omfattande och komplexa behov. Antalet externa placeringar har inte ökat, men kostnaden för vissa placeringar är mycket stor. Totalt sett ser kostnaden för externa placeringar ut att minska något jämfört med tidigare år.

### Funktionshindrade barn och vuxna (personlig assistans enligt SFB)

Kostnaderna för personlig assistans enl SFB har under de senaste åren minskat. Här ersätter kommunen de 20 första timmarna. Eftersom FK (försäkringskassan) blivit mer restriktiv i sin bedömning har det inneburit en minskning av antalet personer som får personlig assistans enl. SFB. Prognosen för året ligger på ungefär samma nivå som kostnaderna förra året. Detta är dock väldigt osäkert hur utvecklingen kommer bli framöver inom detta område.

### Funktionshindrade barn och vuxna (LSS-insatser)

Bedömningen för året är att antalet beviljade timmar för personlig assistans enl. LSS kommer öka pga. att FK har blivit mer restriktiva i sin bedömning av personlig assistans enl. SFB. Det är heller inte ovanligt att det finns en viss "eftersläpning" av faktureringen av personlig assistans. Prognosen för året är utifrån ovanstående faktorer är därför osäker.

### Hemtjänst

Under 2018 ser antalet hemtjänsttimmar ut att minska jmf med tidigare år. I budget 2018 har medel tillförts motsvarande 2017 års nivå. Prognosticerat överskott beräknas till 6 miljoner kronor.

Resultaträkning, tkr Verksamhet	Redovisning 31/8 2018	Redovisning 31/8 2017	Förändring	Avvik. mot periodiserad budget* 31/8 2018
Intäkter	93 458	132 853	-39 395	4 944
Kostnader	-821 241	-822 213	972	-1 623
Planenliga avskrivningar	-58	-58	0	0
<b>Verksamhetens nettokostnad</b>	<b>-727 841</b>	<b>-689 418</b>	<b>-38 423</b>	<b>3 321</b>
Finansnetto	-13	-14	1	1
<b>Resultat före kommunbidrag</b>	<b>-727 854</b>	<b>-689 432</b>	<b>-38 422</b>	<b>3 322</b>
Kommunbidrag	731 176	688 435	42 741	0
<b>Periodens resultat exkl kommunal verksamhet</b>	<b>3 322</b>	<b>-997</b>	<b>4 319</b>	<b>3 322</b>
Nämndens verksamhet	0	0	0	0
<b>Periodens resultat</b>	<b>3 322</b>	<b>-997</b>	<b>4 319</b>	<b>3 322</b>

\* Periodiserad budget innebär att årets budget är fördelad per månad efter beräknad förbrukning.

Resultaträkning, tkr	Prognos helår	Budget 2018	Avvikelse	Bokslut 2017
Intäkter	135 772	132 772	3 000	203 761
Kostnader	-1 232 427	-1 229 427	-3 000	-1 256 453
Planenliga avskrivningar	-88	-88	0	-88
<b>Summa nettokostnad</b>	<b>-1 096 743</b>	<b>-1 096 743</b>	<b>0</b>	<b>-1 052 780</b>
Finansnetto	-21	-21	0	-21
<b>Resultat före kommunbidrag</b>	<b>-1 096 764</b>	<b>-1 096 764</b>	<b>0</b>	<b>-1 052 801</b>
Kommunbidrag	1 096 764	1 096 764	0	1 049 823
<b>Årets resultat exkl. kommunal verksamhet</b>	<b>0</b>	<b>0</b>	<b>0</b>	<b>-2 978</b>
Nämndens verksamhet	0	0	0	0
<b>Årets resultat</b>	<b>0</b>	<b>0</b>	<b>0</b>	<b>-2 978</b>

**Externa intäkter**

*(redovisas nedan för både nämnd och intäktsfinansierad verksamhet)*

**Den 31 augusti**

Nämnd 65 057 tkr

Intäktsfinansierad verksamhet

Summa 65 057 tkr

**Prognos**

Nämnd 90 272 tkr

Intäktsfinansierad verksamhet

Summa 90 272 tkr

**Avskrivningar**

*(redovisas nedan för både nämnd och intäktsfinansierad verksamhet)*

**Den 31 augusti**

Nämnd 58 tkr

Intäktsfinansierad verksamhet

Summa 58 tkr

**Prognos**

Nämnd 88 tkr

Intäktsfinansierad verksamhet

Summa 88 tkr



## Uppföljning av Lokalförsörjningsplanen

I Omsorgsnämnden lokalförsörjningsplan beskrivs behovet av bostäder med särskild service fram till och med år 2028. Lokalförsörjningsplanen bygger på kända behov och den demografiska utvecklingen. Sammantaget bedöms ytterligare ca 130 nya bostäder med särskild service behöva tillskapas fram till och med år 2028. Av dessa är 45 finansierade inom ram.

I lokalförsörjningsplanen framgick det att kommande projekt inte kommer att tillgodose behovet.

För att lyckas att tillgodose behovet och få ned kön har man från förvaltningens sida gjort en del åtgärder. Man har intensifierat diskussionerna med anställda på Miljö- och samhällsbyggnadsförvaltningen i Linköping för att diskutera förvaltningens behov och exploatering inom nya områden och möten med Lejonfastigheter för utveckling och omställning av fastigheter. Man har inom förvaltningen inventerat och analyserat de lokaler vi förhyr idag för att se om några lokaler kan ställas om och användas till den målgrupp där aktuellt behov är störst.

Resultatet av åtgärderna har och kommer att leda till att få fram fler platser. Omställningar mellan målgrupper inom förvaltningen diskuteras samt att lokaler som idag inte nyttjas på grund av avvecklade verksamheter kommer att nyttjas av andra målgrupper. Förvaltningens mål är att inga lokaler eller lägenheter ska stå oanvända.

### Nyckeltalsredovisning – befintliga lokaler

Typ av lokal Belopp tkr	Yta per plats	Lokalkostnad per plats	Nyttjande grad
<b>Grupp- &amp; servicebostäder</b>	79	26	>95%

#### Kommentarer

#### Lokalprojekt 2018

#### Kommentarer

Inga projekt färdigställa under 2018. Bygget av gruppbostad i Västerlösa påbörjades under september månad och väntas bli färdigt maj 2019. Eventuellt kommer två till projekt att påbörjas under 2018.

Nyckeltalsredovisning – Egna lokaler jämfört med andra kommuner

#### Kommentar

Idag finns inte nationella jämförelsetal gällande yta och kostnad per plats.