

# OMSORGSNÄMNDEN

## Nämndens ordförande

Omsorgsnämndens ansvar rymmer stöd, vård och behandling samt förebyggande insatser för barn, unga och vuxna, insatser för personer med utvecklingsstörning, fysisk, psykisk och neuropsykiatrisk funktionsnedsättning samt hemtjänst till personer under 65 år.

Det gångna året har omsorgsnämnden fortsatt arbetet med att göra Linköping till en sammanhållen kommun. I Lambohov och Berga har lokala verksamheter för socialt områdesarbete startats. Verksamheterna arbetar utifrån lärdomarna från det framgångsrika familjelotsprojektet gemensamt mellan professionerna med hela familjens behov och bygger upp samverkan med andra aktörer i stadsdelen, såsom skola och förskola, primärvård, fritidsverksamhet och civilsamhälle. Familjelotsprojektet har löpt ut och arbete pågår med att ta fram ett nytt centralt team som ska arbeta utifrån Familjelotsens erfarenheter. Intensiva insatser för barnfamiljer med sociala behandlingsbehov har utökats, liksom de brottsförebyggande insatserna. Ett arbete pågår med att ytterligare stärka den tidiga samverkan med skolan, med syfte att varje barn oavsett bakgrund ska klara skolgången - den viktigaste sociala skyddsfaktorn.

Med målet att fler ska få möjlighet att nå sin potential har de arbetsstödande insatserna utökats och tidigare temporära förstärkningar gjorts permanenta. Utvecklingsarbete i befintliga arbetsfrämjande insatser kommer leda till att fler individer vinner en ökad självständighet. Utvecklingsarbetet med att stärka de arbetsfrämjande insatserna fortsätter under 2018.

Arbetet har fortsatt med att integrera de ensamkommande barn som huvudsakligen kom under 2015. En omstrukturering av verksamheten pågår för att uppnå såväl god kvalitet som hög kostnadseffektivitet. En handlingsplan för ensamkommande barns etablering har tagits fram.

Utvecklingsarbetet för att möta efterfrågan på särskilt boende fortgår. Under det gångna året har nya boenden inte färdigställts i den omfattning som avsetts och behoven har behövts mötas genom andra insatser. Viktiga steg har dock tagits under året genom inrättandet av en lokalförsörjningsplan, lyckade resultat från kommunens första träningsboende och igångsatt arbete med att revidera boenderiktlinjer, som tillsammans med en stärkt kompetens på förvaltningsidan ger nämnden goda möjligheter att möta behoven inom särskilt boende genom egna boenden inom ett par år.

Jag vill avslutningsvis rikta ett stort tack till omsorgskontoret, till alla samverkansparter och till utförare för ett väl genomfört arbete under 2017.

Daniel Andersson  
Omsorgsnämndens ordförande

## Måluppfyllelse

### **”Medborgare i Linköpings kommun ska känna sig trygga med att stöd och hjälp finns att få när behov uppstår**

#### **Indikatorer för måluppfyllelse**

Kommunens medborgare ska kunna erhålla rådgivning och stöd inom 10 dagar.  
De som beviljas bostad med särskild service ska kunna erhålla en bostad inom sex månader

#### **Planerade aktiviteter för att nå måluppfyllelse**

Förbättra och utveckla informationen om de stödinsatser som kommunen erbjuder. Det ska tydligt framgå vilken hjälp som finns att få och vart man vänder sig för att få hjälp.  
Utbyggnad av bostäder med särskild service

#### **Nämndens analys samt bedömning**

Målet är delvis uppnått

Informationen om kommunens olika stödinsatser finns på kommunens hemsida och är väl utbyggd. Hemsidan revideras kontinuerligt. Det finns även skriftliga informationsbroschyrer.

Flera verksamheter kan erbjuda rådgivning och stöd inom 10 dagar t.ex. Råd och Stöds mottagning samt Beroendemottagningen. Under året har det varit kö till Ungdomsmottagningen. För att skapa en större flexibilitet och möta behoven tidigare har uppdragen till Leanlink Råd och stöd avseende Brottsförebyggande verksamhet, Minimaria och Ungdomsmottagningen reviderats avseende personalresurser på så sätt att verksamheten i samråd med omsorgskontoret varje halvår ser över vart de samlade resurserna främst behövs för att möta ungdomars behov. Verksamheterna kan sedan dimensioneras efter denna bedömning.

Insats i form av boendestöd och familjestöd har inte alltid kunnat verkställas varför socialförvaltningen tecknat särskilda avtal för att undvika långa kötider. En orsak har varit svårigheter för den kommunala utföraren att rekrytera personal varvid vakanser periodvis uppstått i verksamheten.

I december 2017 står 48 personer i kö till bostad med särskild service. 34 personer har väntat mer än 6 månader. Av dessa har flera erbjudits boende men tackat nej eller inte givet besked. Utöver kön finns personer som intresseanmält och personer som önskar flytta till Linköping från enskilda vårdhem. Sammantaget fanns vid årsskiftet kända behov av bostäder med särskild service för ca 70 personer. En omfattande utbyggnad pågår av bostäder med särskild service som successivt ska möta behovet Utbyggnadsplaneringen inom ram omfattar ca 65 bostäder. Inom LSS-området finns f.n.14 lediga platser, varav flertalet har erbjudits till personer i kön. Sammantaget bedöms kända behov kunna tillgodoses av planerad utbyggnad inom ram.

### **Medborgare i Linköpings kommun ska känna sig nöjda med den hjälp och de insatser som de erhållit**

#### **Indikatorer för måluppfyllelse**

Nöjdhetsindex (helhetsomdöme) ska vara över 80 för både män och kvinnor (brukarenkäter).  
Index ska vara över 80 på frågan om brukaren upplever att personalen är kunnig (brukarenkäter).  
Minst 70 % ska känna till vart man vänder sig med förslag och klagomål (brukarenkäter).

#### **Planerade aktiviteter för att nå måluppfyllelse**

Formerna för brukarmedverkan ska utvecklas när det gäller planering, genomförande och uppföljning av verksamhet. Nöjdhetsundersökningar genom brukarenkäter skall genomföras.

#### **Nämndens analys samt bedömning**

Målet är delvis uppnått

En nöjdhetsundersökningarna har genomförts våren 2016 i flertalet verksamheter inom socialpsykiatri och individ och familjeomsorg vilken visade mycket höga nöjdhetsindex. Inom de flesta verksamheter var nöjdhetsindex över 80. Sammanställning av undersökningen med analyser har genomförts och redovisats för berörda utförare.

Omsorgsnämnden har sedan flera år regelbundna samråd med intresseorganisationerna, samt brukarråd inom socialpsykiatri där även representanter från Regionen medverkar. Även vid platsbesök följs verksamheten upp tillsammans med brukare, representanter från omsorgsnämnden och omsorgskontoret.

Kvalitets- och utvärderingskontoret har brukarfokus vid genomförda uppföljningar. Syftet med det uppföljningsarbetet är dels att följa upp verksamheten utifrån nuvarande avtal och dels att få underlag för verksamhetsutveckling. Bättre verksamhet ger förutsättning för nöjdare brukare.

### **Sociala stödinsatser ska vara lättillgängliga och kunna erhållas genom olika serviceinsatser utan krav på biståndsbeslut.**

#### **Indikatorer för måluppfyllelse**

Antalet insatser som erbjuds på service ska vara oförändrat eller öka.

#### **Planerade aktiviteter för att nå måluppfyllelse**

Aktivt påverkansarbete för att säkerställa rätten att tillhandhålla socialtjänst enligt Linköpingsmodellen. Undersöka möjligheten till stadsdelslokaliserad socialtjänst. Med statliga stimulansmedel öka tillgängligheten och intresset för ungdomshälsan i de områden där nuvarande besöksfrekvenser är låga.

#### **Nämndens analys samt bedömning**

Målet är delvis uppfyllt.

Omsorgsnämndens öppenvårdsinsatser erbjuds till största delen utan föregående biståndsbeslut. Totalt berörs ca 6000 personer per år varav ca 75 % erhåller insatser utan föregående biståndsbeslut.

I maj 2016 fastställdes Kammarrättens dom som innebär att alla boendestödande insatser för personer med psykisk funktionsnedsättning skall föregås av utredning och biståndsbeslut. Totalt berördes ca 175 personer som hade insatsen utan biståndsbeslut. Socialförvaltningen förstärktes med 5 handläggare och kring årsskiftet hade alla erhållit ett biståndsbeslut av socialförvaltningen.

Omsorgsnämnden samt Omsorg- och äldreförvaltningen har på flera sätt tagit initiativ och påtalat vikten av en förändrad lagstiftning för att göra socialtjänsten mer lättillgänglig och underlätta förebyggande insatser i samverkan med andra aktörer. I kommittédirektiv för nationell kvalitetsplan för äldreomsorgen som beslutades i juni 2015 finns direktiv att utreda möjligheten och lämna förslag som innebär att kommunerna kan besluta om omsorg och annan service för äldre på ett enklare och mer flexibelt sätt än idag där bibehållen rättssäkerhet är en förutsättning. I december 2017 presenterades en Lagrådsremiss om "Förenklat beslutsfattande om hemtjänst till äldre" Lagrådsremissen föreslår att en ny bestämmelse införs i socialtjänstlagen som ger kommunerna möjlighet att erbjuda hemtjänst till äldre personer utan föregående behovsprövning. Lagförslaget föreslås träda i kraft i juli 2017.

Den 6 april 2017 beslutade regeringen om direktiv för översyn av socialtjänstlagen, (Dir.2017:39). I direktiven skriver regeringen att utredaren skall "se över möjligheten för kommuner att tillgängliggöra och erbjuda insatser på ett enklare sätt än idag och samtidigt säkerställa en socialtjänst som är jämlik, jämställd, likvärdig och rättssäker." Utredningen skall redovisas senast den 1 december 2018.

Omsorgsnämnden och socialnämnden arbetar gemensamt med att ta fram en plan för en ändamålsenlig och kostnadseffektiv individ- och familjeomsorg. Målsättningen är att individ- och familjeomsorg ska arbeta än mer förebyggande, flexibelt och samordnat. Arbetet har resulterat i att stödinsatser under hösten 2017 har flyttats ut till två pilotområden, Berga och Lambohov. Verksamheten kommer ha ett nära samarbete med medborgarkontoret och andra aktörer i Berga. Arbetet är ett led i att undersöka möjligheten till en mer stadsdelslokaliserad socialtjänst samt utveckla modeller för socialt områdesarbete.

Under året har ungdomshälsan förstärkts och arbete pågår för att öka tillgängligheten genom en chatt funktion.

Metodutvecklingsprojektet Familjelotsen visar på betydelsen av att familjerna själva fick avgöra vilket stöd de ville ha från familjeombuden som arbetar på familjernas uppdrag.

Omsorgsnämnden bidrar till att majoritetens övergripande mål och samverkansprogram uppnås på flera sätt vilket även beskrivs under rubriken nämndens viktigaste utmaningar.

## Verksamhetsuppföljning

### Program för uppföljning av verksamhet som utförs av kommunala och privata utförare

För bostäder med särskild service inom LSS-området utförs ung. 50 % av Leanlink, och 50 % av privata utförare. Vid upphandling av verksamhet tydliggörs kraven på kvalitet, vilket bidrar till att få en likvärdig standard på verksamheterna. Inom Individ och familjeomsorg är andelen verksamhet som utförs av privat utförare ca 40 %.

Omsorgsnämnden fastställer årligen en kvalitetsuppföljningsplan. Kvalitets- och utvärderingskontoret på Omsorgs- och äldreförvaltningen redovisade i juni och i november 2017 de uppföljningar som dittills genomförts under året. Inom omsorgsnämndens ansvarsområde har 20 uppföljningar av specifika verksamheter genomförts under 2017. Därtill gjordes sex övergripande uppföljningar med olika inriktning, varav tre kommer slutföras under 2018.

Utöver de uppföljningar som kvalitets- och utvärderingskontoret genomför sker uppföljning av Medicinskt ansvarig sjuksköterskor (MAS) och medicinsk ansvarig för rehabilitering (MAR).

Uppföljning av verksamhet sker även genom regelbunden kontakt med samtliga utförare vid verksamhetsråd och enskilt i syfte att följa upp verksamheten för att anpassa och utveckla verksamhetens inriktning utifrån kända behov och aktuell forskning.

Omsorgsnämndens politiker följer upp verksamheten i olika fora, vilka redovisas på nämndens sammanträde

### Nämndens viktigaste utmaningar

För att nå kommunens övergripande mål att *alla kan leva ett hälsosamt och meningsfullt liv* erbjuder omsorgsnämnden flera olika stödjande, rådgivande och behandlande insatser. Även insatser för att främja gemenskap och delaktighet samt motverka isolering erbjuds i form av öppna dagverksamheter. Arbete och sysselsättning är en hälsofrämjande faktor och omsorgsnämnden erbjuder både daglig verksamhet och arbetsstödjande insatser. Inom flera områden finns ökade behov vilket resulterat i ökade kostnader och även kö till vissa verksamheter. Behov finns ex. av fler platser i daglig verksamhet för personer med LSS-beslut. För att möta behoven av boende finns en omfattande utbyggnadsplan av bostäder med särskild service. För personer med utvecklingsstörning har under 2017 funnits ca 10-15 lediga platser, samtidigt som det också har varit en kö till boende för målgruppen. I flera fall har boende erbjudits, men brukaren har tackat nej. Det finns också exempel på där det trots lediga platser inte har funnits plats som kunnat tillgodose enskilda personers behov. Därav har en ökning skett av externa placeringar. I samtliga förfrågningsunderlag för bostäder med särskild service enligt LSS och SoL finns krav på att utförarna ska erbjuda de boende hälsofrämjande och fysisk aktivitet.

Flera åtgärder med syfte att erbjuda alternativa insatser istället för placering på HVB (hem för vård eller boende) för ungdomar och vuxna pågår. Dessa innehåller förstärkta familjestödjande insatser, nätverksarbete samt öppenvårdsprogram för vuxna med missbruks- och beroendeproblematik. Arbetet sker i nära samverkan med socialkontoret som även ser över och utvecklar det interna arbetet på förvaltningen.

Målsättningen en *sammanhållen kommun med framtidstro och delaktighet* arbetar omsorgsnämnden med bland annat genom att utveckla en mer stadsdelslokaliserad socialtjänst där delar av socialtjänstens insatser i större utsträckning finns lokaliserade i kommunens stadsdelar. Nämnden har redan nu verksamheter i stadsdelarna såsom familjecentraler, brobyggare, brottsförebyggande arbete, fältverksamhet och "vårt Nygård" i Skäggetorp. Under hösten 2017 har delar av de sociala stödsatserna förts ut och lokaliserats till två pilotområden, Berga och Lambohov. Verksamheten följs upp av FoU-centrum.

För att *människor skall nå egen försörjning* finns flera verksamheter som ger arbetsinriktat och personligt stöd. Behovet och efterfrågan på denna verksamhet är stor och kartläggning inom socialpsykiatri visar att det finns många personer som inte har någon form av sysselsättning eller arbete. Omsorgsnämnden har även initierat ett arbete för att utveckla möjligheterna för personer med funktionsnedsättning att närma sig och erhålla arbete. Arbete pågår i samverkan med utbildningsförvaltningen och samordningsförbundet för att skapa större valfrihet avseende daglig verksamhet och arbetsinriktat stöd.

## Jämförelser och verksamhetsmått

### INDIVID- OCH FAMILJEOMSORG

	Bokslut 2014	Bokslut 2015	Bokslut 2016	Bokslut 2017
Ensamkommande barn, antal barn 2016 inkl. asylplatser 2016	90	507*	389 *	220*
Kontaktfamiljer/personer, vuxna, årsplatser.	74	74	54**	
Stöd i boendet/stödboende, ungdomar	54	54	54	
Stöd i boendet, vuxna	265	265	300	300
Stödboende, vuxna	58	58	58	58
Fältarbete, uppsökande och förebyggande insatser, Årsarbetare	6	6	6	6
Socialt områdesarbete familjecentraler, årsarbetare	5,1	5,1	5,1	5,1

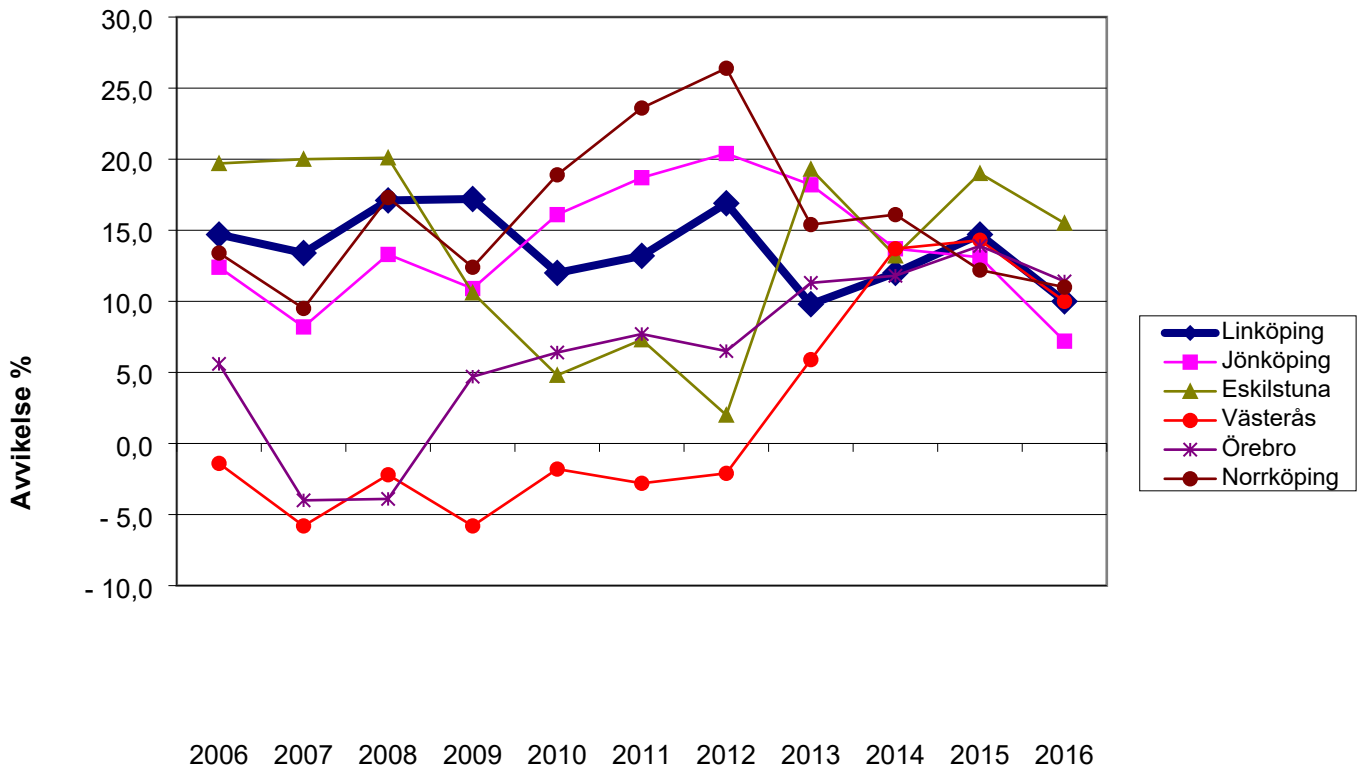
\* Varav i asylprocessen 90 i december

\*\* enskilda personer

Kommentar: Från 2016 flyttades den ekonomiska ramen för HVB-unga och HVB-vuxna från omsorgsnämnden till socialnämnden.

Nettokostnadsavvikelse individ- och familjeomsorg , procent, jämfört med referenskostnad  
2006-2016

Källa: kommun- och landstingsdatabasen (KOLADA)



Kommentar: Standardkostnaden för individ- och familjeomsorg är den kostnad som kommunen skulle ha haft om man bedrev verksamheten till en genomsnittlig ambitions- och effektivitetsnivå med hänsyn till de egna strukturella faktorerna enligt kostnadsutjämningsystemet. I en jämförelse mellan den redovisade kostnaden och standardkostnaden ligger Linköping 2016 cirka 10 % över standardkostnaden. Området individ- och familjeomsorg omfattar förutom omsorgsnämndens individ- och familjeomsorg även socialnämndens individ- och familjeomsorg inklusive försörjningsstöd.

### **SOCIALPSYKIATRI- INSATSER FÖR PERSONER MED PSYKISK OCH NEUROPSYKIATRISK FUNKTIONSNEDSÄTTNING**

Verksamhetsmått	Bokslut 2014	Bokslut 2015	Bokslut 2016	Bokslut 2017
Bostad med särskild service, personer *	180	180	202	202
Enskilda vårdhem, personer	39	39	38	33
Daglig verksamhet och sysselsättning, platser	340	340	340	340
Personer i arbetsinriktad verksamhet	153	210	214	245 **
Personer som erhåller stöd av personligt ombud	80	98	84	86
Personer med en långvarig psykisk funktionsnedsättning som bor i eget boende och erhåller boendestöd eller hemsjukvård under året	500	518	538	540

\* Utbyggnaden i Slaka, Harvestad och Gottfridsberg är förskjutet

\*\* Skog och Mark har erhållit extra medel för att förstärka verksamheten och Jobb- och kunskapstorget har utfört fler prestationer.

**FUNKTIONSHINDRADE BARN OCH VUXNA (LSS-INSATSER)**

Verksamhetsmått	Bokslut 2014	Bokslut 2015	Bokslut 2016	Bokslut 2017
Bostäder med särskild service för personer med förvärvad hjärnskada	5	5	5	5
Servicebostad för yngre funktionshindrade, antal lägenheter	41	41	41	41
Personlig assistans, antal personer som har insatsen	67	71	73	85
Personlig assistans, antal beslutade timmar	148 220	148 900	151 300	182 750
Avlösarservice i hemmet, antal personer som har insatsen	60	62	62	62
Avlösarservice i hemmet, antal beslutade timmar	19 550	24 550	16 130	20 450
Ledsagarservice, antal personer som har insatsen	57	55	52	53
Ledsagarservice, antal beslutade timmar	19 511	21 175	19 024	21 420

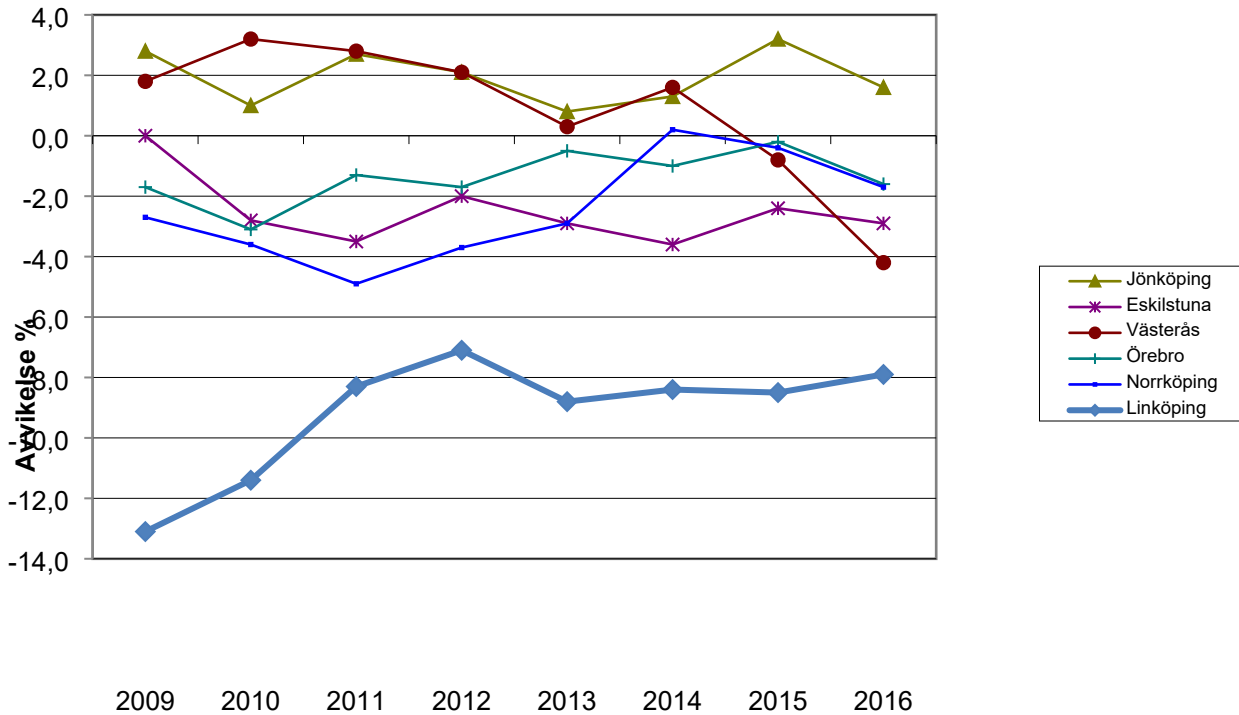
**FUNKTIONSHINDRADE BARN OCH VUXNA PERSONLIG ASSISTANS ENLIGT SOCIALFÖRSÄKRINGSBALKEN (SFB)**

Verksamhetsmått	Bokslut 2014	Bokslut 2015	Bokslut 2016	Bokslut 2017
Personlig assistans, antal personer som har insatsen	222	226	219	204
Sjuklönekostnader, antal timmar	12 234	14 500	21 000	24 100

Kostnaden för sjuklönekostnader har ökat under 2017.

**Nettokostnadsavvikelse för LSS, procent, jämfört med strukturårsjusterad standardkostnad för LSS 2009-2016**

Källa: Kommun- och landstingsdatabasen (KOLADA)



Kommentar: Standardkostnaden för LSS-verksamheterna är den kostnad som kommunen skulle ha haft om man bedrev verksamheten till en genomsnittlig ambitions- och effektivitetsnivå med hänsyn till de egna strukturella faktorerna enligt kostnadsutjämningsystemet. I en jämförelse mellan den redovisade kostnaden för LSS-verksamheterna och standardkostnaden ligger Linköping ca 8 % under standardkostnaden.

#### INSATSER FÖR PERSONER MED UTVECKLINGSSTÖRNING

Verksamhetsmått	Bokslut 2014	Bokslut 2015	Bokslut 2016	Bokslut 2017
Bostäder med särskild service för barn och ungdomar (elevhem), platser	10	10	9	9
Korttidshem för barn och ungdomar inkl. akutplatser, platser	29	29	29	29
Bostäder med särskild service för vuxna, antal platser	425	439	453	453
Daglig verksamhet enl LSS för vuxna, antal platser	550	569	546	546*)
Antal verksamhetsdagar LSS daglig verksamhet	75 510	81 000	81 814	82 210
Dagverksamhet BoDa (boende med daglig verksamhet), antal platser	58	58	58	58
Stödfamilj, antal personer med stödfamilj	17	28	19	20
Kontaktperson, antal personer med insatsen	195	218	196	215



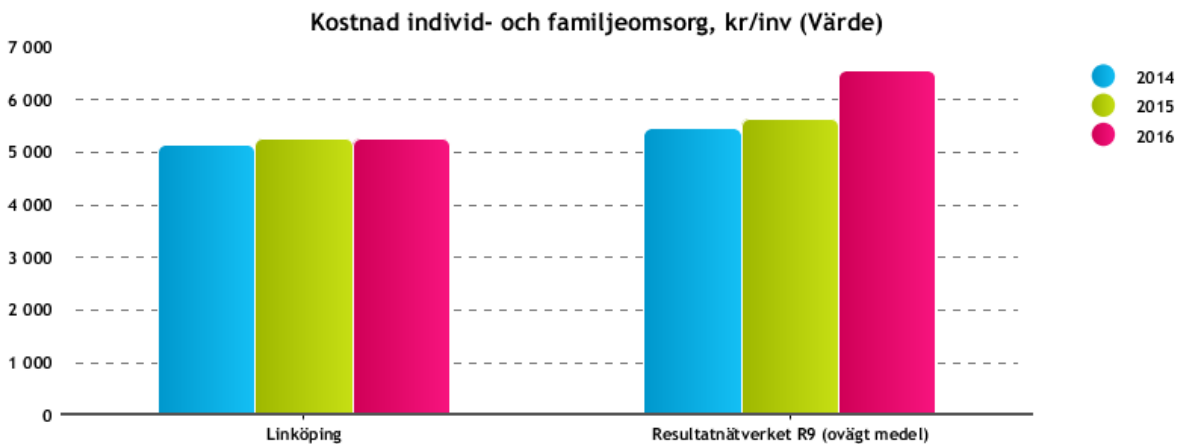
Kommentar: Utbyggnad av ny gruppbostad i Alorp har försenats. Planeringen är att personer som f n bor på externa platser ska kunna flytta dit. Förseningen har bl.a. orsakats av att man har varit tvungen att ta särskild hänsyn till tomten då den är belägen i ett naturskyddsområde.

\*) I daglig verksamhet har en ökning skett med ca 15 pers. I statistiken syns dock inte ökningen beroende på att flera gamla beslut har funnits kvar, men avslutats under året pga. att personer inte längre har insatsen.

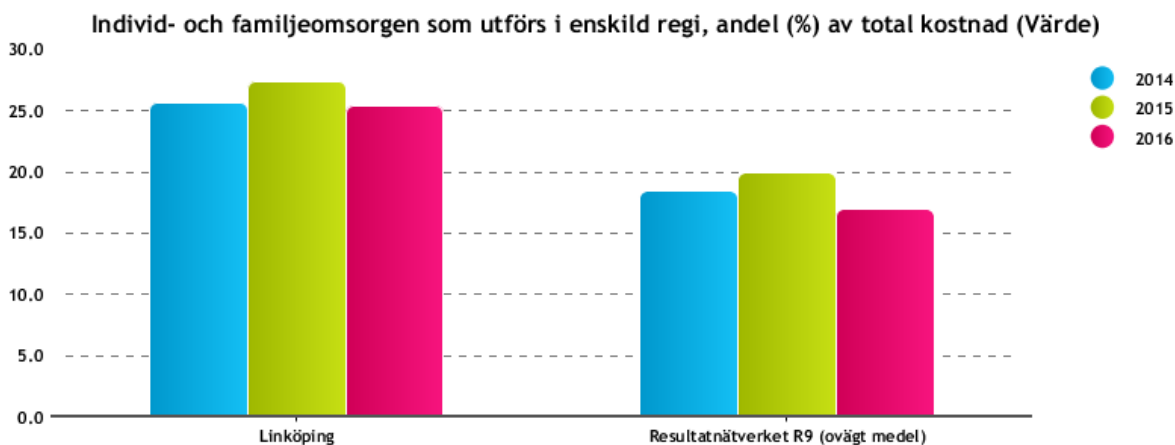
### HEMTJÄNST 0 – 64 ÅR

Verksamhetsmått	Bokslut 2014	Bokslut 2015	Bokslut 2016	Bokslut 2017
Antal hemtjänstärenden/månad	318	358	377	389
Antal hemtjänstärenden med timtid/månad	230	256	267	263
Antal hemtjänsttimmar/månad	10 081	12 097	13 531	13 135
Antal hemtjänsttimmar/ärende och månad	43,8	47,3	50,7	50,0
Antal hemtjänsttimmar/år	120 976	145 159	162 373	157 625

Kommentar: Behovet av hemtjänst har under senare år ökat i omsorgsnämnden målgrupp. Under 2016 finns dock ett enskilt ärende som under en period hade cirka 2000 timmar hemtjänst



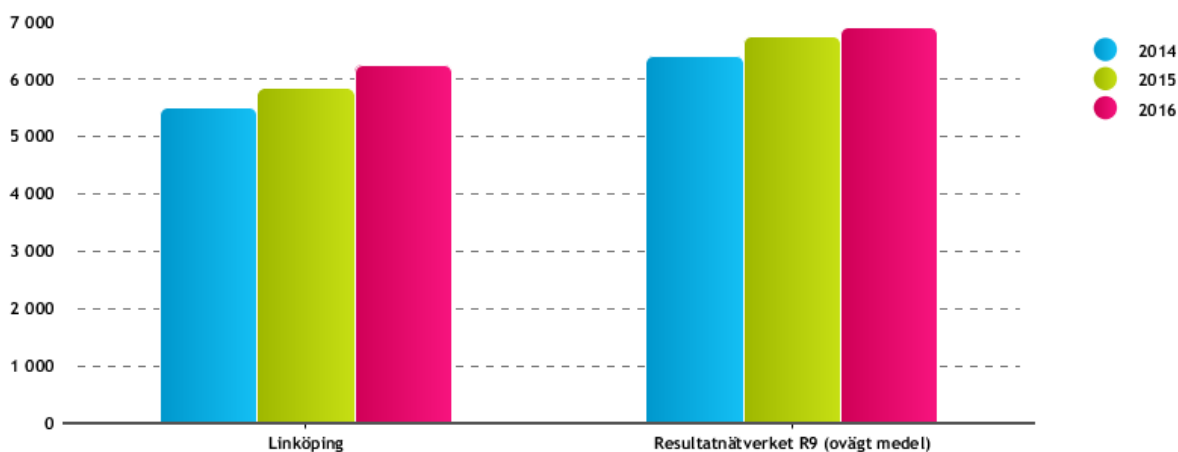
\*Bruttokostnad minus interna intäkter och försäljning till andra kommuner och landsting för individ- och familjeomsorgen, inklusive familjerätt och familjerådgivning dividerad med antalet invånare i kommunen den 31/12. Avser vård för vuxna med missbruksproblem, barn- och ungdomsvård, övrig vuxen vård, ekonomiskt bistånd samt familjerätt och familjerådgivning.  
Källa: SCB:s Räkenskapssammandrag.



Kostnad för köp av verksamhet för individ- och familjeomsorgen, inklusive familjerätt och familjerådgivning, som utförs i enskild regi dividerat med bruttokostnad minus interna intäkter och försäljning till andra kommuner och landsting för individ- och familjeomsorgen, inklusive familjerätt och familjerådgivning. Källa: SCB.

Analysen. Av diagram 2 framgår att Linköping har mer verksamhet i enskild regi än övriga kommuner i jämförelsen. Av det första diagrammet framgår att kostnadsutvecklingen i Linköping har bromsats på grund av en aktiv ekonomistyrning och fokus på de ekonomiska villkoren vid avtalstecknande. Traditionen med upphandlingar har gett ekonomiska effekter i jämförelse med andra. I åtgärdsplanen för Omsorgsnämnden ingår uppdraget att sätta takpris med en samtidig kostnadsminskning med 1-2%. För 2017- 2018 finns flera sådana avtal. Under 2016 har bland annat kostnaderna för HVB placeringar minskat.

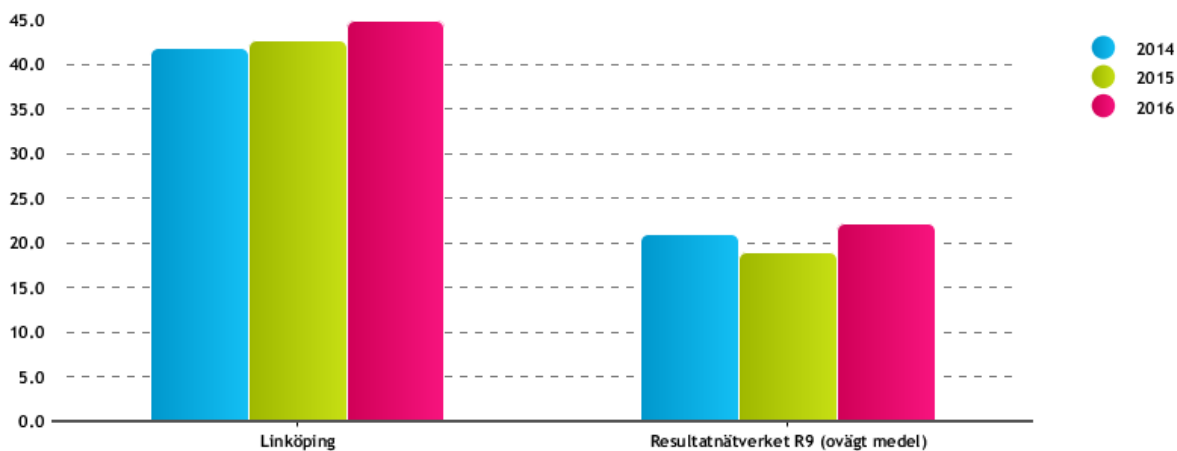
**Kostnad insatser för personer med funktionsnedsättning totalt (SOL LSS SFB HSL)  
minus ers från f-kassan enl SFB, kr/inv (Värde)**



Bruttokostnad minus interna intäkter och försäljning till andra kommuner och landsting för insatser för personer med funktionsnedsättning totalt exklusive ersättning från försäkringskassan, dividerat med antal invånare 31/12. Detta nyckeltal visar kostnaden efter justering för det delade ansvaret, det vill säga den kommunala kostnaden för omsorg om personer med funktionsnedsättning. Avser samtlig regi. Källa: SCB.

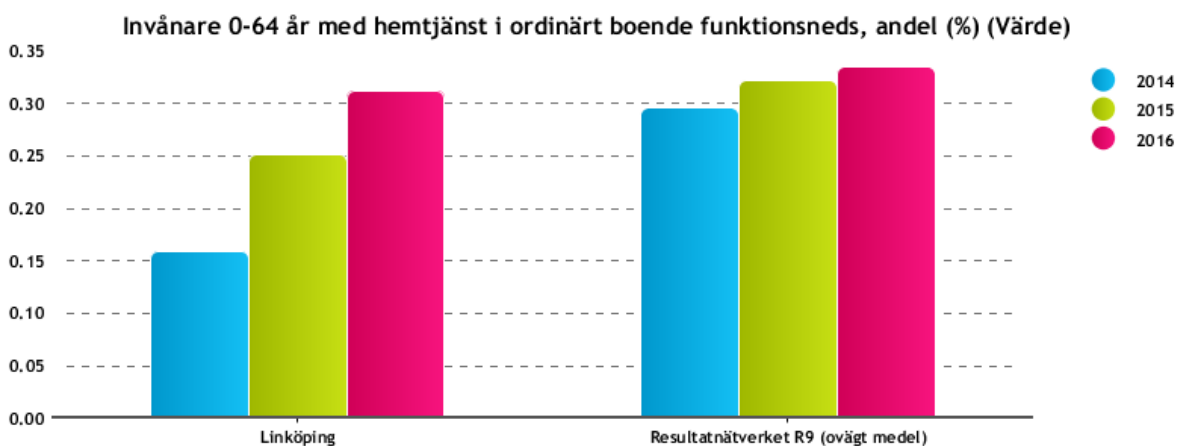
Analys: Av diagrammet framgår att Linköpings bruttokostnader för insatser till personer med funktionsnedsättning är något lägre än medelvärdet för de kommuner som ingår i nätverket R). Linköping har en hög kostnadsmedvetenhet. Ett flertal verksamheter inom berörda verksamhetsområden upphandlas, vilket i hög grad har bidragit till att hålla tillbaka kostnaderna.

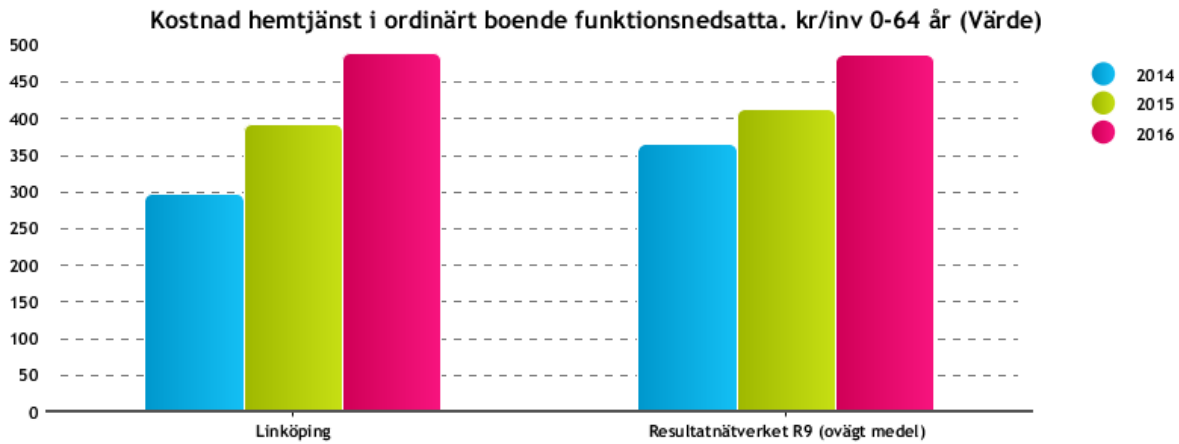
### Köp av insatser till personer med funktionsnedsättning (ej LSS/SFB), totalt, andel (%) (Värde)



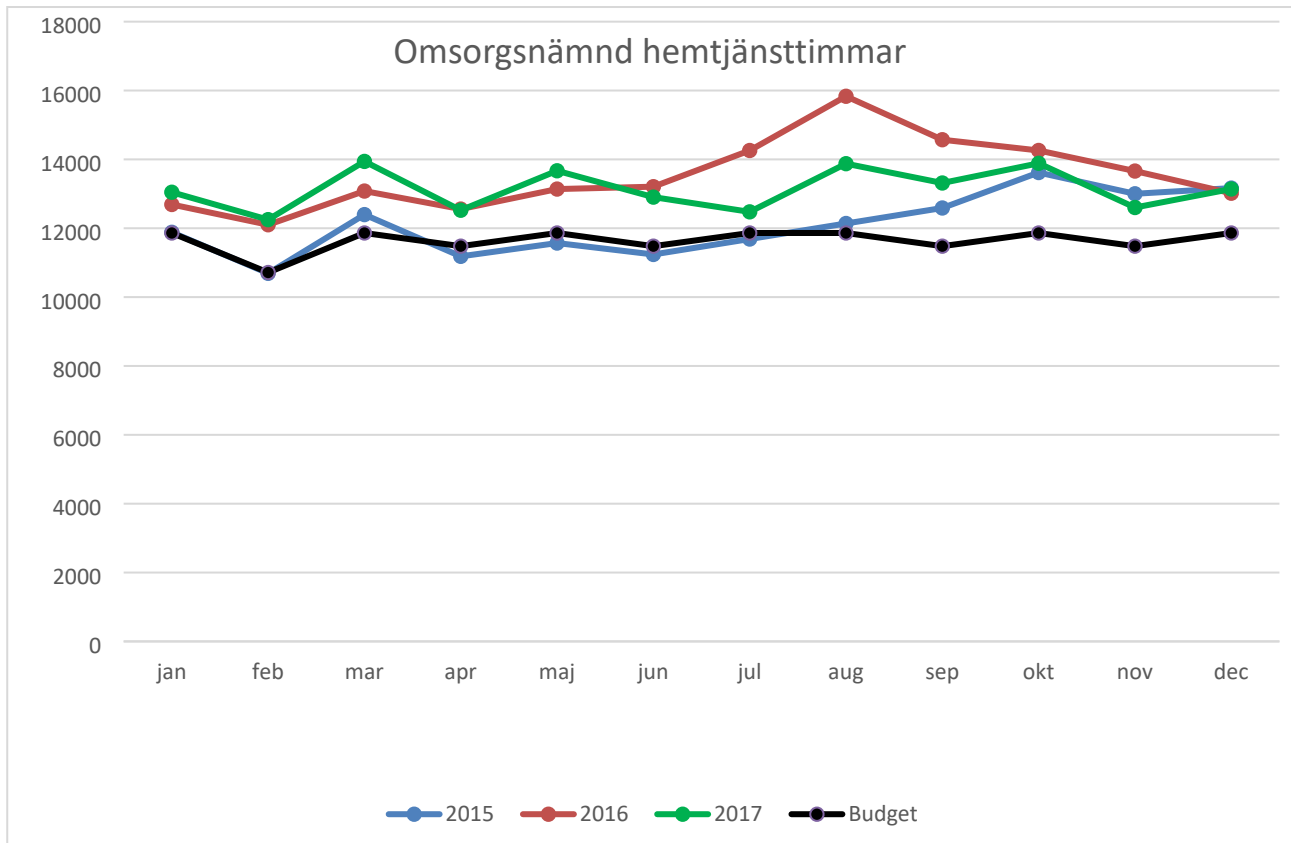
Köp av insatser till personer med funktionsnedsättning (ej LSS/SFB) från privatägda företag, tkr dividerat med bruttokostnad minus interna intäkter och försäljning till andra kommuner och landsting för insatser till personer med funktionsnedsättning (ej LSS/SFB), tkr. Källa: SCB

Analysen av ovanstående diagram ger att Linköping har kunnat hålla igen på kostnadsutvecklingen i jämförelse med andra. En stor del av förklaringen finns i upphandlingssystemet. Kostnaderna för särskilt boende har ökat framförallt på grund av utbyggnaden av antalet boenden.





Bruttokostnad minus interna intäkter och försäljning till andra kommuner och landsting för hemtjänst insatser för funktionsnedsatta dividerat med antal invånare 0-64 år 31/12. Avser samtlig regi. Källa: SCB



Analysen av ovanstående första två diagram ger att hemtjänstutvecklingen i Linköping har närmat sig jämförbara kommuner Såväl när det gäller antalet individer med hemtjänst som kostnaderna. Utvecklingen för kommande år beror på hur övriga insatser t.ex. i form av assistans kommer ersättas med hemtjänst. Det sista diagrammet visar nämndens timmar per månad under perioden 2015-2017. Utvecklingen under 2017 visar på att ökningstakten har stannat av i totala antalet timmar gentemot 2016. För 2018 innebär den nya ekonomiska ramen att 2017 års nivå ska rymmas inom budget.

## Ekonomi

### Driftsammandrag, netto tkr

Verksamhet	Bokslut	Budget	Avvikelse	Bokslut	Bokslut
	2017	2017	/ Resultat	2016	2015
Omsorgsnämnd	1 533	1 500	-33	1 544	1 609
Administrativa tjänster och föreningsbidrag	7 963	8 219	256	9 129	7 842
FoU -centrum	2 035	2 035	0	2 034	2 034
Socialpsykiatri	205 551	215 000	9 449	197 454	178 134
Individ och familjeomsorg	166 043	174 000	7 957	150 838	302 977
Insatser för personer med utvecklingsstörning	469 504	452 584	-16 920	445 012	416 755
Funktionshindrade barn och vuxna (personlig assistans enligt socialförsäkringsbalken)	69 298	74 385	5 087	65 547	66 308
Funktionshindrade barn och vuxna (LSS-insatser)	71 156	67 100	-4 056	67 049	54 834
Hemtjänst 0-64 år	59 718	55 000	-4 718	60 169	47 893
<b>Summa nettokostnader</b>	<b>1 052 801</b>	<b>1 049 823</b>	<b>-2 978</b>	<b>998 776</b>	<b>1 078 386</b>
<i>varav kostnader</i>	<i>1 256 562</i>	<i>1 230 513</i>	<i>-26 049</i>	<i>1 289 017</i>	<i>1 234 344</i>
<i>varav intäkter</i>	<i>203 761</i>	<i>180 690</i>	<i>23 072</i>	<i>290 241</i>	<i>155 958</i>

#### Kommentarer

Bokslutet för 2017 visar på ett underskott med 2 978 tkr vilket är ett bättre än årets prognosticerade resultat på – 13 000 tkr. Orsakerna till detta är flera, kostnaderna för hemtjänst har minskat mer än beräknat. Resultatet inom några verksamheter har förbättrats, både på kostnads- och intäktssidan. Minskade kostnader beror till viss del på verksamhet som ej varit i full drift under året.

Intäkterna har ökat under året jämfört med budget. En intäktspost som ökat är ersättningen från migrationsverket. Uppbokningen i förra årets bokslut var försiktig med hänsyn till tidigare års utfall. Utfallet blev dock högre. I bokslut 2017 är den uppbokade intäkten betydligt högre än tidigare.

#### Socialpsykiatri

Verksamhetsområdet socialpsykiatri visar ett överskott på ca 9 miljoner kronor. Överskottet blev högre än prognosticerat främst beroende på lägre kostnader för externa placeringar samt lägre kostnader för betalningsansvar. Därutöver har återbetalning gjorts för verksamhet som ej varit i full drift.

#### Individ- och familjeomsorg

Inom verksamhetsområdet individ- och familjeomsorg redovisas ett överskott på ca 8 miljoner kronor. Den främsta orsaken till detta är återbetalning för verksamhet som ej varit i full drift under året. Dessa verksamheter bedöms vara i full drift under 2018,

#### Insatser för personer med utvecklingsstörning

Inom verksamhetsområdet insatser för personer med utvecklingsstörning redovisas ett underskott med ca 17 miljoner kr vilket överensstämmer med hösten prognos. Underskottet beror på högre kostnader för externa placeringar samt för daglig verksamhet jmf med budget. Behov av boende för personer med mycket omfattande och komplexa behov har ökat under året. För att möta dessa personers behov har i flera fall externa placeringar fått göras, ibland till höga kostnader. Vad gäller daglig verksamhet tillskjuts medel i budget 2018.

#### Funktionshindrade barn och vuxna (personlig assistans enligt socialförsäkringsbalken)

Kostnaderna för personlig assistans enligt SFB redovisar ett överskott med ca 5 miljoner kronor. Under 2016 bokfördes felaktigt intäkter på 4,1 miljoner kronor vilket medförde ett överskott 2016. Kostnaderna för assistans enligt SFB har under perioden 2015-2017 minskat med 1 miljon kronor.

**Funktionshindrade barn och vuxna (LSS-insatser)**

Området funktionshindrade barn och vuxna med LSS – insatser visar ett underskott med ca 4 miljoner kr. Kostnadsutvecklingen har under perioden 2015-2017 varit kraftig och uppgår till ca 18 %. Den viktigaste orsaken till den ökade kostnaden är ökning av personlig assistans, både av antalet personer och antal timmar.

**Hemtjänst 0-64 år**

Kostnaderna för hemtjänst har minskat under året jmf med tidigare år. Underskott blev ca 5 miljoner kr och prognosticerat underskott var under hösten 7 miljoner kr. I budget 2018 har medel tillförts omfattande 2017 års nivå.

<b>Investeringar</b>
----------------------

Större objekt ska särredovisas!

Investeringar, tkr	Bokslut 2017	Budget 2017	Avvikelse	Bokslut 2016	Bokslut 2015
	0	0	0	0	0
<b>Summa investeringar</b>					
<i>varav utgifter</i>					
<i>varav inkomster</i>					

**Kommentarer:** Inga investeringar

<b>Lokalförsörjning</b>
-------------------------

**Nyckeltalsredovisning – befintliga lokaler**

Typ av lokal Belopp tkr	Yta per plats m2	Lokalkostnad per plats tkr	Nyttjande grad
Socialpsykiatri	76	27	➤ 95 %
Gruppbostad LSS	73	26	➤ 95 %
IFO missbruk	65	13	>95 %

Kommentarer

**Lokalprojekt 2017**

Typ av lokal Belopp tkr	Yta per plats	Lokalkostnad per plats	Nyttjande grad

Kommentarer

En omfattande utbyggnad pågår av bostäder med särskild service som successivt ska möta behovet. Flera bostäder kommer att kunna färdigställas under perioden 2018- 2019. Utbyggnadsplaneringen inom ram omfattar ca 90 bostäder. Flera utbyggnadsprojekt är försenade. Det finns flera orsaker till att planerad utbyggnad försenas. En vanlig orsak är överklagningar av detaljplaner och bygglov.

Planen var att en gruppbofastad i Alorp skulle färdigställas under 2017. Försening av start för byggnation beror bland annat på anpassning i miljön samt geologiska utredningar innan byggstart.

För en gruppbofastad i Västerlösa har byggstart försenast bland annat pga. processen kring bygglov och framtagning av ritning utifrån tomtens läge och utformning.

Utbyggnadplaneringen för bostäder i f.d. Gottfridsbergsskolan med 9 platser är försenad pga. ökade kostnader men beräknas vara klar under 2018. Hyresofferter inväntas avseende en gruppbofastad i Harvestad med 6 platser och servicebostäder i Slaka med 6 platser.

I lokalförsörjningsplanen finns även redovisat behov av utbyggnad för att möta behov av korttidsvård både för vuxna och barn. I planen har även hänsyn tagits till befolkningsökningen och den omsättning som sker i bostäder med särskild service varje år.