

Omsorgsnämnden

Budgetförslag 2018 med plan för 2019-2021

Nämndens basuppdrag

Omsorgsnämndens verksamhet regleras av Socialtjänstlagen, Lag om stöd och service till vissa funktionshindrade samt Hälso- och sjukvårdslagen. Omsorgsnämndens basverksamheter är indelade i följande verksamhetsområden; Individ- och familjeomsorg inklusive ensamkommande barn, socialpsykiatri, insatser inom LSS området för personer med omfattande funktionsnedsättningar samt hemtjänst.

Inom individ- och familjeomsorg ansvarar omsorgsnämnden för uppsökande insatser och förebyggande arbete samt rådgivning, stöd och behandlingsinsatser. Målsättningen är att alla som behöver skall erbjudas rådgivning, stöd eller behandlingsinsatser och att insatser skall ges lätt tillgängligt och på ett sådant sätt att den enskilde kan leva ett självständigt liv. Verksamheter inom individ- och familjeomsorg omfattar flera olika målgrupper såsom t.ex. barn, unga och familjer med psykosocial problematik, personer med risk- och missbruk, brottsoffer, personer som utsatts för våld i nära relationer, anhöriga samt ensamkommande barn och ungdomar. Varje år omfattas mellan 5500 – 6000 personer av olika stödinsatser. I april 2017 fanns ca 350 ensamkommande barn/ungdomar i kommunen. Bedömningen är att antalet ensamkommande barn/ungdomar kommer att minska de närmaste åren för att till sommaren 2018 vara ca 240.

Inom området socialpsykiatri ansvarar omsorgsnämnden för insatser till personer med psykisk funktionsnedsättning som har behov av stöd inom flera livsområden. Totalt har ca 1000 personer insatser i form av bostad med särskild service, aktiviteter och sysselsättning, personligt stöd/boendestöd, hemsjukvård, hemtjänst eller personligt ombud.

Totalt finns inom individ och familjeomsorg samt socialpsykiatri ca 100 avtal med ett 20-tal utförare. Omsorgsnämnden har även ett flertal samverkansavtal med Regionen och kommunerna i centrala länsdelen.

Inom LSS-området finns insatser för personer med omfattande funktionsnedsättningar. Det finns 10 specifika LSS-insatser, varav kommunen ansvarar för 9 av dem. Inom LSS-området finns också några mindre verksamheter som inte är lagstadgade, exempelvis gym och bassäng.

Den huvudsakliga målgruppen inom verksamhetsområdet är personer med utvecklingsstörning. Ca 1 400 personer i kommunen har en eller flera LSS-insatser. De största insatserna är bostäder med särskild service och daglig verksamhet. Här finns 65 olika boenden och 40 dagliga verksamheter. Totalt finns ca 120 olika avtal med ett 50-tal utförare. Några av de viktigaste insatserna är bostäder med särskild service i form av gruppboendestäder och serviceboendestäder, daglig verksamhet, personlig assistans, avlösarservice och rehabiliteringsinsatser.

Hemtjänst till personer under 65 år omfattar ca 375 personer. Det finns ca 15 godkända hemtjänstutförare enligt Lag om valfrihetssystem.

Nämndens utmaningar 2018-2021

Omsorgsnämnden står inför flera stora utmaningar under 2018 och framåt. Många av dessa utmaningar berör flera nämnder varför gemensamma kommunala strategier och samordning av olika insatser behövs.

Den största utmaningen för omsorgsnämnden som haft underskott under flera år är att klara basuppdraget utifrån behov och tilldelad ram.

- Tidiga förebyggande öppenvårdsinsatser för att förhindra mer omfattande insatser som t.ex. placeringar i familjehem eller i hem för vård eller boende är ett prioriterat område. Behovet av insatser har ökat till följd av ökad befolkning, nya målgrupper och nya lagkrav t.ex. avseende barn som bevittnat våld i nära relationer. För att utveckla det förebyggande arbetet behöver samverkan mellan socialtjänsten, elevhälsan och hälso- och sjukvården förbättras vilket regeringen nyligen

initierat i ett uppdrag till skolverket och socialstyrelsen. Målsättningen är att barn och unga skall få tidiga och samordnade insatser.

- Våld i nära relationer inklusive hedersförtryck är en folkhälsofråga, jämställdhets fråga och en brottsförebyggande fråga, som allvarligt påverkar levnadsvillkoren och livskvalitet för de som drabbas. Forskning visar att en liten del av de våldsutsatta söker hjälp och beräkningar som gjorts bedömer att socialtjänsten och frivilligorganisationer kommer i kontakt med enbart ca 10 % av de utsatta. Med utgångspunkt från nationella beräkningar uppskattas antalet utsatta i Linköping till ca 2 400 barn och ca 2 900 vuxna personer. Utöver detta beräknas ca 1 600 personer i Linköping vara utsatt för hedersrelaterat våld eller förtryck. Nuvarande insatser rikts till vuxna, barn och förövare. Behov finns av ytterligare insatser för att nå fler personer och förstärka olika stödinsatser.
- Social exkludering och ungas utanförskap, ökad psykisk ohälsa och ökat missbruk och riskbruk bland äldre är områden som omsorgsnämnden försöker möta genom hög tillgänglighet till olika insatser samt samverkan med regionen och andra aktörer. Omsorgsnämnden vill på sikt flytta ut delar av socialtjänsten nära medborgarna och andra aktörer i olika bostadsområden. Under 2017 kommer socialt områdesarbete att etableras i Lambohov och Berga. I det sociala områdesarbetet kommer personalen ha en bred kompetens och samverka både med skolan, förskolan, primärvården och andra aktörer i området samt med civilsamhället och intresseorganisationer. Detta ställer krav på nya innovativa arbetssätt.
- Många ensamkommande ungdomar kommer de närmaste åren att integreras i det svenska samhället. Flera åtgärder kommer behövas för att underlätta integration och etablering. Viktiga delar för att få en fungerande integration är sysselsättning, skola och boende. En stor utmaning för kommunen och omsorgsnämnden är att ge dessa ungdomar förutsättningar för att bli självständiga och komma till egenförsörjning.

Linköpings kommun har de senaste åren tagit emot sammanlagt ca 500 ensamkommande asylsökande barn och ungdomar samt ett stort antal kommunanvisade personer med uppehållstillstånd. Antalet ensamkommande barn och ungdomar som kommunen ansvarar för har minskat på grund av att betydligt färre kommit till Sverige, genom att flera fyllt 18 år eller nekats uppehållstillstånd. I april 2017 finns ca 350 ensamkommande barn och ungdomar kvar i kommunen. Bedömningen är att antalet kommer minska ytterligare för att vid halvårsskiftet 2018 vara ca 240. Under 2017 – 2018 kommer en stor omställning av de ensamkommande ungdomarnas boendeformer att genomföras. Målsättningen är att ungdomarna successivt skall kunna flytta till mer självständiga boendeformer med mindre personalstöd.

- Allas rätt till egen bostad med stöd utifrån individuella behov är ett prioriterat område. I omsorgsnämndens lokalförsörjningsplan beskrivs det bedömda utbyggnadsbehovet fram till år 2026. För att utbyggnadsplanen skall kunna genomföras behöver planeringen av nya boenden initieras i mycket god tid. Det senaste året har det funnits flera lediga platser i form av bostäder med särskild service för personer med utvecklingsstörning samtidigt som det finns en kö och externa placeringar. Samarbete med socialförvaltningen pågår för att ta fram riktlinjer för hantering av kösituation samt erbjudande om bostad med särskild service. Enstaka personer med utvecklingsstörning eller psykisk funktionsnedsättning har mycket omfattande stödbehov som ställer särskilda krav på personalens kompetens och bostädernas utformning. Omsorgsnämndens stora utmaning inom området är att ha anpassade boendeformer utifrån behov för att minimera antalet lediga platser samt externa placeringar.
- Aktiviteter och sysselsättning är viktigt för välbefinnande och psykisk hälsa. Inom målgruppen personer med psykisk funktionsnedsättning finns många personer som saknar aktiviteter och sysselsättning. Antalet platser med arbetsinriktat stöd har ökat de senaste åren bland annat genom tidsbegränsade satsningar i samverkan med samordningsförbundet som upphör vid årsskiftet 2017/2018. För att kunna erbjuda fler personer olika aktiviteter, sysselsättning, arbetsinriktat stöd eller utbildning behövs både uppsökande insatser, fler platser och utvecklat samarbete med andra aktörer såsom t.ex. arbetsförmedlingen. För närvarande finns kö till flera verksamheter vilket innebär att enskildas beslut om insats inte kan verkställas inom lagens ram. För att verkställa fattade LSS-beslut behöver fler platser tillskapas.

De verksamheter som finns inom ramen för LOV (Lag om valfrihetssystem) i daglig verksamhet är främst riktade till personer med utvecklingsstörning. Målgruppen som får beslut om daglig verksamhet enligt LSS har utökats över tid framförallt med personer som har neuropsykiatrisk funktionsnedsättning. Detta medför behov av fler platser. Det kommer också alltmer specifika önskemål om både innehåll och lokalisering av den dagliga verksamheten varför verksamheterna på ett flexibelt sätt behöver möta önskemål och behov.

- Kompetensförsörjning är en stor utmaning för kommunerna för att kunna rekrytera personal och tillhandahålla rätt kompetens till de uppdrag som ska utföras inom omsorgsnämndens ansvarsområde. I dag är det svårt att rekrytera socionomer, undersköterskor och sjuksköterskor till verksamheterna.
- Det finns stor osäkerhet när det gäller kostnadsutvecklingen avseende personlig assistans. Försäkringskassans ändrade tillämpning av regelverket för assistansersättning påverkar kommunens kostnader för olika insatser såsom t.ex. bostäder med särskild service, hemtjänst och assistans enligt LSS. Uppföljning av insatser och kostnader samt analys av orsakssammanhang behöver därför genomföras regelbundet.
- För att använda kommunens resurser effektivt behövs en ökad användning av välfärdsteknik bl.a. i bostäder med särskild service. Syftet är att öka den enskildes självständighet och underlätta för personal.

Politisk viljeinriktning för 2018 med plan för 2019-2021

Den politiska viljeinriktningen består av:

- Kommunfullmäktiges övergripande mål
- Styrande dokument som nämnderna särskilt ska fokusera på under 2018
- Strategiska utvecklingsuppdrag

Kommunfullmäktiges övergripande mål	Nämndens fokus
1. I Linköping ska fler människor nå egen försörjning	ON
2. En kommun med ett växande näringsliv	
3. En kommun med höga kunskapsambitioner och trygga uppväxtvillkor	
4. En kommun där alla kan leva ett hälsosamt och meningsfullt liv	ON
5. En ekologiskt hållbar kommun	
6. Fler bostäder för en växande kommun	
7. En sammanhållen kommun med framtidstro och delaktighet	ON
8. En kreativ kommun	
9. En kommun med bra arbetsvillkor	
10. En ekonomiskt hållbar kommun	
11. En kommun som är en stark röst regionalt, nationellt och internationellt	

Omsorgsnämndens prioriterade mål för 2018

Medborgare i Linköpings kommun ska känna sig trygga med att stöd och hjälp finns att få när behov uppstår.

Medborgare i Linköpings kommun ska känna sig nöjda med den hjälp och de insatser som de erhållit.

Sociala insatser ska vara lättillgängliga och kunna erhållas genom olika serviceinsatser utan krav på biståndsbeslut.

Styrande dokument

Följande styrande dokument föreslås nämnderna särskilt arbeta med/fokusera på under kommande budgetperiod:

- Upphandlingspolicy inklusive sociala krav
- Digital agenda
- Informationssäkerhetspolicy

Upphandlingspolicy

Omsorgskontoret arbetar f n med att utveckla upphandlingsprocessen i samverkan med Upphandlingscenter. Målsättningen med arbetet är att förvaltningens upphandlingar på ett effektivt sätt ska ge en god affär med hänsyn till kvalitet, totalkostnad, miljö, sociala hänsyn och innovation.

En del förändringar som rör sociala hänsyn, miljöhänsyn och arbetsrättsliga villkor trädde i kraft 2017-01-01. Förändringarna i LOU (lagen om offentlig upphandling) utgår från EU:s tvingande regler. Inom ramen för översyn av upphandlingsprocessen får närmare analys göras i vilka avseenden ökade krav inom dessa områden kan vara tillämpliga i kommande upphandlingar.

Som en del av översynen kommer man också att titta på möjligheten att införa kvalitets- och belöningsincitament, vilket omsorgskontoret har ett särskilt uppdrag omkring.

Digital agenda

Av den digitala agendan framgår att vård och omsorg är ett prioriterat område. Digitaliseringen är en möjlighet ur både personal, brukare och närståendes perspektiv. Syftet är att utveckla arbetsätt med stöd av tekniska lösningar så att brukarnas behov tillgodoses på ett bättre sätt till exempel genom ökad självständighet och självbestämmande.

Inom området finns flera exempel på tekniska lösningar. Tillsyn på annat sätt, främst nattetid, är ett viktigt utvecklingsområde för att använda tillgänglig personal där de bäst behövs med bibehållen trygghet för den enskilde. I fritidsverksamheter kan läsplatlor användas för underhållning och gemenskap t ex genom att personal är behjälplig med att förmedla skype-samtal. Kommunens uppgift är även att informera om den nya teknikens möjligheter samt ge hjälp och stöd i användandet. Många äldre som lever ett helt självständigt liv utan kommunala stödinsatser skaffar sig själva den digitala tekniken men behöver hjälp i användandet.

Informationssäkerhetspolicy

Målsättningen med Linköpings kommuns informationssäkerhetspolicy är att säkerställa att informationen som verksamheterna hanterar, patient och klientjournaler och andra uppgifter som innehåller personuppgifter hanteras i enlighet med berörda lagrum. Nämnderna behöver säkerställa att information som används i verksamheterna är informationsklassificerad och att en riskanalys är genomförd inom aktuellt område.

Utöver dessa åtgärder behöver det säkerställas vem som är personuppgiftsansvarig och vem eller vilka som hanterar personuppgifter åt den personuppgiftsansvarige. Dessa förehavanden regleras normalt i så kallade personuppgiftsbiträdesavtal. I maj 2018 kommer en ny lagstiftning – dataskyddsförordningen, den ersätter den nuvarande personuppgiftslagen (PuL). Omsorgsnämnden ska senast kvartal 1 år 2018 redovisa de åtgärder som behöver vidtas.

Strategiska utvecklingsuppdrag

Kommunövergripande

- Personal- och kompetensförsörjning
- Lokaler
- Etablering
- Digitalisering
- Sammanhållen kommun

Personal- och kompetensförsörjning

Personal- och kompetensförsörjning är en stor utmaning för att kunna genomföra uppdrag inom omsorgsnämndens ansvarsområde. I dag är det svårt att rekrytera socionomer, undersköterskor och

sjuksköterskor till verksamheterna. Behovet av personal kommer att öka utifrån den demografiska utvecklingen. Kraven på personalens kompetens kommer också öka då de insatser som utförs kring den enskilde blir mer komplexa och mer vård och stöd skall ges i den enskildes hem. Nya arbetssätt och teknikstöd behöver därför utvecklas för att möta behoven och i vissa delar även ersätta arbetskraft. I dag står kommunen för kompetensutveckling inom olika områden, detta behöver utvecklas och anpassas utifrån nya arbetssätt och tekniska lösningar. Kommunen deltar i flera olika projekt för att underlätta framtida personalförsörjning. Kommunen behöver vara offensiva inom detta område och vara aktiv i extern finansiering samt driva olika projekt inom området för att hitta metoder och arbetssätt för att möta framtiden. Ett exempel är att med teknikstöd öka tillsynen samtidigt som personalinsatserna kan vara på samma nivå eller minskas.

Lokaler

Omsorgsnämnden har reviderat sin lokalförsörjningsplan som framförallt beskriver behovet av bostäder med särskild service fram till och med år 2026. Lokalförsörjningsplanen bygger på kända behov och den demografiska utvecklingen. Sammantaget bedöms ytterligare ca 170 nya bostäder med särskild service behöva tillskapas fram till och med år 2026. Av dessa är 63 finansierade inom ram.

Inom LSS-området pågår en översyn av riktlinjer för erbjudande om boende. Med nya riktlinjer bör ”tom tider” i servicebostäder och gruppboendestäder kunna minskas, för att på det sättet få ett mer effektivt nyttjande av lokalerna.

Arbete pågår också för att minska antalet externa placeringar. Bl.a. planeras tre nya boenden, Harvestad, Alorp och Västerlösa där målsättningen är att i första hand erbjuda bostäder till personer som i dagsläget finns på en extern plats eller ett enskilt vårdhem.

Etablering

Linköpings kommun har de senaste åren tagit emot sammanlagt ca 500 ensamkommande asylsökande barn och ungdomar samt ett stort antal kommunanvisade personer med uppehållstillstånd. Antalet ensamkommande barn och ungdomar har minskat genom att flera fyllt 18 år eller nekats uppehållstillstånd samt att betydligt färre kommit till Sverige. I april 2017 finns ca 350 ensamkommande barn och ungdomar kvar i kommunen. Bedömningen är att antalet kommer minska ytterligare för att vid halvårsskiftet 2018 vara ca 240. Under 2017 – 2018 kommer en stor omställning av de ensamkommande ungdomarnas boendeformer att genomföras. Målsättningen är att ungdomarna successivt skall kunna flytta till mer självständiga boendeformer med mindre personalstöd. För att underlätta etableringen planeras ett stödcentrum med uppdrag att ge fortsatt stöd och vägledning till ungdomar och unga vuxna som bor i eget boende utan daglig tillgång till personal. Verksamheten skall bedrivas i nära samarbete med föreningsliv, skola och myndigheter. Många ungdomar har haft traumatiska upplevelser, väntar på besked om asyl och mår psykiskt dåligt. Samverkan med regionen behöver stärkas för att kunna erbjuda adekvat stöd för att motverka psykisk ohälsa och andra svårigheter.

Utbildning och möjlighet att avsluta gymnasieutbildning är en av de viktigaste förutsättningarna för ungdomarnas etablering. Olika insatser för att underlätta etableringen sker även från andra kommunala nämnder t.ex. genom feriearbete, praktikplatser, samhällsorienteringskurser samt stöd till olika föreningar.

Digitalisering

Linköpings kommuns styrande dokument pekar tydligt ut riktningen - digitalt först. Inom socialtjänstens tre nämnder har arbetet startat och det finns en tydlig ambitionsnivå. För att möta kommunstyrelsens uppdrag inom digitaliseringsområdet har nämnderna antagit en e-hälsostrategi 2017-2022. För att omsätta krav och mål kommer varje nämnd, Omsorgsnämnd, Äldrenämnd samt Socialnämnd att upprätta e-hälsohandlingsplaner. I planerna kommer nämnderna att beskriva och precisera vilka aktiviteter som prioriteras. Resultaten kommer återrapporteras till kommunstyrelsen. Medborgarnas förväntningar är sedan länge att kommunen ska erbjuda tjänster som t.ex. ansökningar och svar på förfrågningar digitalt. Initialt bör dialog ske via de digitala kanalerna där möten inte kräver fysisk närvaro.

Sammanhållen kommun

I flera av Linköpings stadsdelar är arbetslösheten stor, hälsan sämre och barn och ungdomars uppväxtvillkor och skolgång är olika. För att motverka segregation behövs flera olika insatser. Omsorgsnämnden har bland annat förstärkt och utvecklat det uppsökande och förebyggande arbetet genom ett förändrat fältuppdrag,

förstärkt det brottsförebyggande arbetet, ökat föräldrastödjande insatser genom fler föräldraprogram samt inrättat ytterligare en familjecentral i Tannefors.

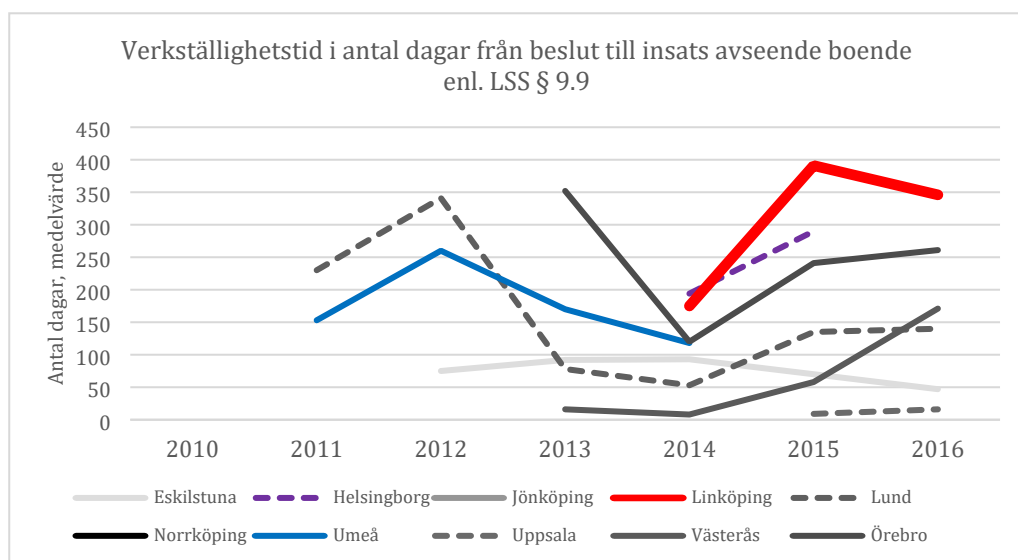
Ett utvecklingsinriktat verksamhetsuppdrag avseende socialt områdesarbete har tilldelats Leanlink, Råd och stöd. Uppdraget innebär att delar av socialtjänstens resurser flyttas ut till Berga och Lambohov Syftet är att skapa större närhet till boende och brukare, skapa bättre förutsättningar för samarbete med andra aktörer i området samt utveckla det förebyggande och stödjande arbetet. Det sociala områdesarbetet innebär en förändring av socialarbetarrollen och utveckling av nya arbetsmetoder. Arbetet kommer att följas upp i samverkan med FoU-centrum.

Levnadsvillkor mellan barn och ungdomar i olika delar av kommunen och med olika bakgrund skiljer sig i allt för hög grad. En nämndövergripande samverkan behövs för att kommunens insatser ska kunna samordnas och sträva i samma riktning. Nämnder inom skola och socialtjänst behöver samverka och gemensamt vidareutveckla metoder när det gäller insatser för barn och elever som är särskilt utsatta. Samverkan behöver även utvecklas med aktörer utanför kommunen t ex med Region Östergötland.

Nämnds specifika uppdrag

Bakgrund

Resurs- och kvalitetsuppföljningen visar att Linköpings utredningstid, det vill säga antalet dagar som gått mellan ansökan och beslut om LSS-insats (alla insatser) är i genomsnitt 65 dagar. Verkställighetstid i antal dagar från beslut till insats avseende boende (inflyttning) enligt LSS har minskats med 45 dagar mellan 2015 och 2016 men är fortfarande lång. I förhållande till övriga kommuner har Linköping längst verkställighetstid från beslut till insats, 346 dagar. Uppföljningen visar att flera individer i Linköping tackar nej till erbjuden plats och står kvar i kön vilket påverkar tiden mellan beslut och inflyttning, det vill säga kommunens verkställighetstid. För Linköping innebär det att det finns lediga platser på flera LSS-boenden samtidigt som det finns en kösituation. Avseende måttet ”Kvalitetsaspekter LSS grupp- och serviceboende” har svagheterna i kvaliteten för kommunens boende blivit fler mellan åren 2015-2016.¹ Mot denna bakgrund har omsorgsnämnden beslutat om flera uppdrag.



Aktuella uppdrag

Att genomföra en översyn av bostäder med särskild service enligt LSS.

I syfte att få en effektiv process från beslut till erbjudande och verkställighet skall en översyn göras avseende beläggning och relation mellan externa placeringar och lediga platser. Parallellt pågår arbete med att tydliggöra riktlinjer för bostad med särskild service enligt § 9 LSS. Arbete pågår tillsammans med socialförvaltningen.

Att ta fram indikatorer som mäter tid från ansökan till erbjuden inflyttning i särskilt boende.

I syfte att minska tiden mellan ansökan och verkställighet av beslut skall processen beskrivas och indikatorer som påverkar tiden tas fram. Indikatorer som kan ingå är handläggningstid, antal personer som tackar nej till erbjudande om boende samt tid till insatsen är verkställd. Ett arbete pågår tillsammans med socialförvaltningen.

Att ta fram struktur och metoder för brukarundersökningar för omsorgsnämndens målgrupper.

Omsorgsnämndens målgrupper har olika förutsättningar att medverka i traditionella undersökningar varför metoder som fångar den upplevda kvaliteten i omsorgen behöver utvecklas. Kvalitets och utvärderingskontoret har i uppdrag att ta fram förslag till modeller för brukarundersökningar.

Att redovisa åtgärder för att förkorta etableringstiden för ensamkommande ungdomar.

Gemensamt uppdrag med barn- och ungdomsnämnden, bildningsnämnden och socialnämnden. Omsorgskontoret kommer tillsammans med utbildningsförvaltningen och socialförvaltningen att ta fram förslag på olika åtgärder som kan främja ensamkommande ungdomars etablering i det svenska samhället. Samråd kommer även att ske med föreningslivet.

Indikatorer

Indikatorer som mäter och följer upp nämndens basuppdrag samt strategiska utvecklingsuppdrag

	2015	2016	Budget	Planerat			
			2017	2018	2019	2020	2021
Indikatorer							
Invånare 0-64 år som var beviljade hemtjänst, antal. Genomsnittligt antal timmar per månad och brukare.	256 47,3	267 50,7	267 50,7	267 50,7	267 50,7	267 50,7	267 50,7
Antal hemtjänsttimmar 0-64 år totalt Män Kvinnor	145 159 57 599 87 613	162 373 56 234 106 138	162 000	162 000	172 000	182000	192000
Insatser enligt LSS/SFB, kronor per invånare. Källa: Kolada	4 514						
Insatser enligt IFO per invånare. Källa: Kolada	5 266	5260					
Insatser för funktionshindrade barn och vuxna <i>Personlig assistans, antal individer</i> <i>Totalt antal timmar LSS</i>	71 148 900	73 151 300	150 500	152 000	152 000	152000	152000
Verkställighetstid i antal dagar från beslut till insats avseende boende enl. LSS § 9.9,	391	346					
Sysselsättning kopplad till ordinarie arbetsmarknad (LSS) <i>Personer med utvecklingsstörning som erhåller ngn form av anställning</i>	4	2	5	5	5	5	5
Sysselsättning kopplad till ordinarie arbetsmarknad (LSS/Sol) <i>Personer i arbetsinriktad verksamhet</i> <i>Personer som erhåller ngn form av anställning</i>	210 19	214 17					
Avvikelse mot referenskostnad % LSS	-8.5						
Avvikelse mot referenskostnad % IFO	14,7%						
Lokaler							
Grupp/servicebostäder <i>Yta per plats</i> <i>Lokalkostnad per plats</i>		71 22 000	71 22 000	71 22000	71 22000	71 22000	71 22000

Kommentar till indikatorer

Utifrån de senaste åren ökning av antalet timmar inom hemtjänsten görs bedömningen att kommande år ökar med 10 000 timmar per år. En särskild utredning kommer göras om bakgrunden till hemtjänstutvecklingen inom omsorgsnämnden.

Avvikelse mot referenskostnad är ej känd för 2016 och ingen kvalificerad bedömning är möjlig att göra kommande år

Ekonomi

Driftsammandrag

Nettokostnad Belopp tkr	Budget 2018	Plan 2019	Plan 2020	Plan 2021
Budgetram enligt budget 2016-2017 med plan för 2018-2019 (KF 2015-11-24)	990 893	993 591	993 591	993 591
Uppräkning för pris och löneökningar	22 232	22 295	22 295	22 295
Övriga tekniska justeringar				
Summa budgetram enligt budgetdirektiv	1 013 125	1 015 886	1 015 886	1 015 886
Nämndens förslag till budgetram				
Övergripande verksamhet	13 550	13 550	13 550	13 850
<i>Specifikation förändringar</i>				
<i>E-hälsa, utveckling</i>	2 700	2 700	2 700	2 700
Individ och familjeomsorg	178 768	175 468	183 968	184 468
<i>Specifikation förändringar</i>				
Utsatta EU medborgare	1 600			
Omvandling av markeringsbeslut till ordinarie ram				
- Brottsförebyggande flickor KS 20160614§229	700			
- Föräldrautbildning nyanlända KS 20160614§229	1 000			
Barn i väntan (finansierat via välfärdsmiljard 2017)	500			
Öppenvårdsinsatser	8 000	8 500	9 000	9 500
Förebyggande arbete barn- och ungdomar	2 100	2 100	2 100	2 100
Kostnadseffekt HVB budget 2017 (KS uppdrag)	8 800	8 800	8 800	8 800
Boende, beroendeproblematik 2020			8 000	8 000
Socialpsykiatri	214 179	218 339	218 339	221 459
<i>Specifikation förändringar</i>				
Aktiviteter och sysselsättning (finansierat via välfärdsmiljard 2017)	1 900	1 900	1 900	1 900
Boende, platser 6 st 2018	3 120	3 120	3 120	3 120
Boende, platser 8 st 2019		4 160	4 160	4 160
Boende, platser 6 st 2021				3 120
Hemtjänst	63 122	68 122	73 122	78 122
<i>Specifikation förändringar</i>				
Utökat behov tid	10 000	15 000	20 000	25 000
Effektivisering	-200	-200	-200	-200
Funktionshindrade barn och vuxna	67 507	67 507	67 507	67 507
<i>Specifikation förändringar</i>				
Reaktiva tidigare resursmedel KS 20160614 §229	1 900	1 900	1 900	1 900
Utökat behov personlig assistans enligt LSS	1 500	1 500	1 500	1 500
Utvecklingsstörda	444 792	452 162	455 202	458 762
<i>Specifikation förändringar</i>				
Utökat behov daglig verksamhet	5 000	5 440	5 880	6 320
Anpassning av rehab till volymen brukare	1 400	1 400	1 400	1 400
Minskade besparingskrav i åtgärdsplanen	1 950	2 050	2 050	2 050
Boende, platser 6 st 2018	3 120	3 120	3 120	3 120
Boende, platser 8 st 2019		4 160	4 160	4 160
Boende, platser 5 st 2020			2 600	2 600
Boende, platser 6 st 2021				3 120

Personlig assistans enligt socialförsäkringsbalken	72 275	72 275	72 275	72 275
Ej fördelade pris -och löneökningar 2018-2021	14 022	14 113	14 113	14 113
Nämndens förslag till budgettram	1 068 215	1 081 536	1 098 076	1 110 256
<i>-varav förändring</i>	55 090	65 650	82 190	94 370
Budgetberedningens förslag till budgettram				
Verksamhet 1				
<i>Specifikation förändringar:</i>				
<i>Resursfördelning demografi</i>				
<i>Eventuella övriga förändringar</i>				
Verksamhet 2				
Summa förslag till budgettram				

Kommentarer till budgetförslaget

Övergripande verksamhet

E-hälsoutveckling

Med ny teknik och nya tjänster kan nämndernas målgrupper få större tillgång till tjänster som bidrar till att öka social gemenskap, trygghet och delaktighet i samhället. Ett annat viktigt område är verksamhetsutveckling och utbildningsinsatser för medarbetare. Sammanfattningsvis omfattas följande insatsområden:

- Utbildningsinsatser sker i nuläget i traditionell form. För att klara utmaningen avseende kompetensförsörjning och ligga i framkant när det gäller digital utveckling så behöver kommunen införa e-learning.
- Införa digitala signeringslistor med stöd av mobilt arbetssätt inom omsorgen. Syftet är att öka patientsäkerheten
- Tillsyn på annat sätt innebär att sensorer och kameror kan kombineras och utgöra ett komplement till traditionella besök. Syftet är att öka tryggheten för den enskilde och öka valmöjligheten.
- Nationella tjänster som nationell patientöversikt ger vårdgivarna bättre förutsättningar att möta den enskilde vid vårdövergångar. Syftet är att vårdgivarna kan utbyta journalinformation på ett strukturerat sätt.
- Framtidssäker uppkoppling till nämndernas boenden

Ovanstående insatsområden är strategiskt viktiga för Omsorgsnämnden, både i ett medborgarperspektiv och i ett verksamhetsperspektiv. Det ger också nämnden bättre förutsättningar att hantera kommande ekonomiska utmaningar.

De insatser som nämnden genomför inom välfärdsteknik området behöver vara välgrundade och fokusera på ett väl definierat problem. Nyttorealiserings och dess metodik tar utgångspunkt i ett tydligt problem och vilka effekter som en lösning förväntas bidra med. Dessa effekter, faktorer kan vara ekonomiska, arbetsprocessororienterade eller ge den enskilde en förbättrad levnadssituation. En central del i att arbeta med nyttorealiserings är att säkerställa uppföljningsmetoden innan förändringsarbetet startar. Uppföljningsmetoder kan vara processororienterat arbetssätt, där ett nuläge beskrivs och önskat läge visualiseras. Det kan också vara, enkätundersökningar eller observationsbaserad undersökning. Oberoende av vilken metod som används ska dessa tillämpas i aktuell verksamhet för att kunna bedöma när ett förändrat tillstånd har realiserats.

Individ- och familjeomsorg

EU medborgare, säsongsbunden insats

Omsorgsnämnden har två överenskommelse med Stadsmissionen i form av Idéburet offentligt partnerskap (IOP) avseende öppen verksamhet för EU-migranter under perioden oktober 2016 tom september 2017. Överenskommelsen har även avsett sovplatser under perioden 15 november 2016 tom 31 mars 2017. Under 2017 har behovet minskat något då antalet EU migranter varit färre än tidigare år. Åskandet avser enbart fortsatt öppen verksamhet för 2018.

Brottsförebyggande verksamhet. Omsorgsnämnden har sedan 2014 avsatt medel för brottsförebyggande brobyggare. Deras uppdrag är att arbeta uppsökande, motiverande och stödjande till ungdomar i åldern 10 – 20 år som riskerar att hamna i kriminellt beteende och/eller få en kriminell identitet. Insatsen skall även riktas till ungdomar som har begått brott/blivit lagförda för brott för att stötta individen att bryta en negativ utveckling. Även unga flickor lever idag till delar i samma riskmiljö som pojkar när det gäller att involveras i kriminalitet. För att bättre kunna nå flickor beviljade kommunstyrelsen i juni 2016 medel för ytterligare en brobyggare med kompetens och egenskaper att bättre nå utsatta flickor för att tillsammans med familjen motivera till förändring. För att verksamheten skall kunna finansieras från år 2018 krävs fortsatt finansiering.

Föräldrautbildning och coachning för nyanlända

Omsorgsnämnden och barn- och ungdomsnämnden har tillsammans utvecklat föräldrastödjande insatser till nyanlända och andra som av olika orsaker inte är integrerade i samhället. Exempel på insatser har varit att vidareutveckla och kulturanpassa föräldrautbildningar/föräldrastöd samt att utveckla arenor, nätverk och metoder för mentorskap för enskilda och familjer i behov av stöd för integration. Kommunstyrelsen har beviljat tillfälliga medel i juni 2016. För att verksamheten skall kunna finansieras från år 2018 krävs fortsatt finansiering.

Barn i väntan, barn i start

Omsorgsnämnden har tecknat en tvåårig överenskommelse om idéburet offentligt partnerskap med Linköpings domkyrkopastorat avseende barn som väntar på att få asyl eller barn som nyligen anlänt till Linköping med uppehållstillstånd. Målsättningen är att ge stöd och underlätta barnens integration i samhället, förebygga ohälsa och inge framtidstro. Arbetet sker enligt en särskild metod som utvärderats och visat goda resultat. Under 2016 tog Linköpings kommun emot 352 kommunanvisade barn med uppehållstillstånd varav 63 ensamkommande ungdomar. De närmaste åren beräknas ca 215 barn per år komma till Linköping. Överenskommelsen sträcker sig till 2019-03-31 och har 2017 finansierats av kommunstyrelsen.

Öppenvårdsinsatser

Socialnämnden har de senaste åren redovisat ökade kostnader för öppenvårdsinsatser till familjer, barn och unga som inte ryms i omsorgsnämndens budget. Behovet av insatser har ökat till följd av ökad befolkning, nya målgrupper och nya lagkrav t.ex. avseende barn som bevittnat våld i nära relationer. Kostnaderna avser framförallt insatser i form av familjestöd, stöd till föräldrar med placerade barn, boendestöd, umgängesstöd och intensiv hemmabaserad familjebehandling. Orsaken är framförallt att de utförare som omsorgsnämnden har avtal med inte kunnat möta behovet då den upphandlade volymen är otillräcklig. Nuvarande ram täcker inte aktuella behov fullt ut och har inte heller utrymme för tillkommande behov. Utifrån socialtjänstlagens krav köps ändå insatser utanför upphandlade avtal vilket belastar omsorgsnämndens budget med ett återkommande underskott. Genom att inkludera dessa återkommande kostnader i omsorgsnämndens ram ges omsorgsnämnden mandat att upphandla volymen enligt LOU (Lag om offentlig upphandling) och därmed minska de totala kostnaderna.

Forskning visar att en liten del av de våldsutsatta i nära relationer söker hjälp och beräkningar som gjorts bedömer att socialtjänsten och frivilligorganisationer kommer i kontakt med enbart ca 10 % av de utsatta. Med utgångspunkt från nationella beräkningar uppskattas antalet utsatta i Linköping till ca 2 400 barn och ca 2 900 vuxna personer. Utöver detta beräknas ca 1 600 personer i Linköping vara utsatt för hedersrelaterat våld eller förtryck. En nyligen genomförd studie visar på behov av ytterligare insatser i form av stödsatser till vuxna och barn, informationsinsatser både till medborgare och personal samt kompetensutvecklingsinsatser riktat till personal. Samarbete mellan olika aktörer behöver stärkas och roller och ansvar tydliggöras.

Samverkan med andra nämnder, utökad satsning på förebyggande arbete för barn och unga

Levnadsvillkor mellan barn och ungdomar i olika delar av kommunen och med olika bakgrund skiljer sig i allt för hög grad. En nämndövergripande samverkan behövs för att kommunens insatser ska kunna samordnas och sträva i samma riktning. Nämnder inom skola och socialtjänst behöver samverka och gemensamt vidareutveckla metoder när det gäller insatser för barn och elever som är särskilt utsatta. Samverkan behöver även utvecklas med aktörer utanför kommunen t ex med Region Östergötland.

Detta gäller bland annat arbetet med familjehemsplacerade barn genom en metod som heter Skolfam. Målgruppen är barn från förskoleklass t.o.m. årskurs sju, vars placering förväntas bli långvarig. Skolfam bygger på principen om samverkan mellan skolan och socialtjänsten för att förebygga misslyckanden i skolan.

Ett annat pågående arbete är ”Familjelotsen– Metodutveckling i samverkan”, ett projekt som finansierats genom den sociala investeringsfonden. Projektet har haft som syfte att hitta vägar för att samordna det stöd som finns för familjer med sammansatta problem där barn och/eller föräldrar har en neuropsykiatrisk diagnos samt är aktuella inom socialtjänsten. En central komponent i projektet är ett förändrat arbetssätt där socialarbetaren arbetar på familjernas uppdrag med att företräda familjens intressen och på bästa sätt utforma och samordna de insatser de är i behov av. Projektiden löper ut 31 juli 2017. FoU har ett uppdrag vad gäller dokumentation, uppföljning och utvärdering av projektet och en avrapportering av utvärderingen kommer att kunna presenteras under våren 2017 och en slutrapport kommer att färdigställas hösten 2017. Nämnderna bedömer att förändrade arbetssätt till del kan ske inom nämndernas ramar men att en ekonomisk förstärkning behövs för att behålla den ökade kvalitén för de mest utsatta familjerna i Linköping. På lång sikt görs bedömningen att en sådan satsning är en investering för kommunen men även för andra samhällspartner som t.ex. Region Östergötland.

Totalt äskar barn- och ungdomsnämnden, socialnämnden och omsorgsnämnden 7 mnkr per år för utökad satsning på förbyggande arbete för barn och unga. Av dessa avser 2,1 mnkr per år omsorgsnämnden.

Boende, antal platser

Bostäder med personalstöd för personer med beroendeproblematik behöver utökas då befolkningen ökar. I omsorgsnämndens lokalförsörjningsplan planeras för 10 nya bostäder år 2020.

Socialpsykiatri

Aktiviteter och sysselsättning

Aktiviteter och sysselsättning är viktigt för välbefinnande och psykisk hälsa. Inom målgruppen personer med psykisk funktionsnedsättning finns många personer som saknar aktiviteter och sysselsättning. En omfattande brukarinventering som genomfördes 2013 visade att ca 330 personer helt saknade någon form av arbete eller sysselsättning under en månad de senaste 12 månaderna. Antalet platser med arbetsinriktat stöd har ökat de senaste åren bland annat genom tidsbegränsade satsningar i samverkan med samordningsförbundet som upphör vid årsskiftet 2017/2018. För att kunna erbjuda fler personer olika aktiviteter, sysselsättning, arbetsinriktat stöd eller utbildning behövs både uppsökande insatser, fler platser och utvecklat samarbete med andra aktörer såsom t.ex. arbetsförmedlingen. För närvarande finns kö till flera verksamheter vilket innebär att enskildas beslut om insats inte kan verkställas inom lagens ram. För att verkställa fattade LSS-beslut behöver fler platser tillskapas. Kommunstyrelsen beviljade extra medel 2017. För att verksamheten skall kunna finansieras från år 2018 krävs fortsatt finansiering.

Boende, antal platser

I mars 2017 står 20 personer kö till bostad med särskild service för personer med psykisk funktionsnedsättning. Den planerade utbyggnaden inom ram är försenad. I omsorgsnämndens lokalförsörjningsplan bedöms behovet till stor del kunna tillgodoses inom ram under åren 2018 -2019. Det saknas dock ca 6 platser redan 2018. För åren 2019 respektive 2021 bedöms behovet vara 8 respektive 6 platser per år.

Hemtjänst

Utvecklingen sedan 2014 visar på ökat behov. En särskild utredning ska göras tillsammans med socialnämnd för att se om behoven kan hänföras till särskilda grupper. I samband med införandet av tids- och insats registrering bedöms en mindre effektivisering ske om 200 tkr. För planperioden 2019-2021 görs bedömningen att timmarna ökar med 10 000 timmar per år. Omsorgsnämndens budgetram täcker inte behovsutvecklingen.

Verksamhetsmått	Bokslut 2014	Bokslut 2015	Bokslut 2016
Antal hemtjänstären/ månad	318	358	377
Antal hemtjänsttimmar/ärende och månad	43,8	47,3	50,7
Antal hemtjänsttimmar/år	120 976	145 159	162 373

Funktionshindrade barn och vuxna

Personlig assistans

Inom personlig assistans finns ett ökat behov. Antalet personer som har insatsen är relativt konstant, men antalet beslutade timmar ökar.

Verksamhetsmått	Bokslut 2014	Bokslut 2015	Bokslut 2016
Personlig assistans, antal personer som har insatsen	67	71	73
Personlig assistans, antal beslutade timmar	148 220	148 900	151 300

Personlig assistans enl LSS har ökat med ca 3100 timmar under åren 2014 – 2016. Antalet personer som får beslut har ökat något, men främst beviljas enskilda personer mer tid. Då försäkringskassan har blivit mer restriktiv i sina bedömningar av personlig assistans, förväntas en fortsatt ökning av antalet beslutade timmar.

För verksamheten Reaktiva fick omsorgsnämnden extra resursmedel från kommunstyrelsen under 2016-2017. Kommunstyrelsen överlät fortsatt ställningstagande till budgetberedningen för kommande år. Om verksamheten ska kunna fortsätta i nuvarande omfattning behöver nämnden en utökning med 1,9 mkr.

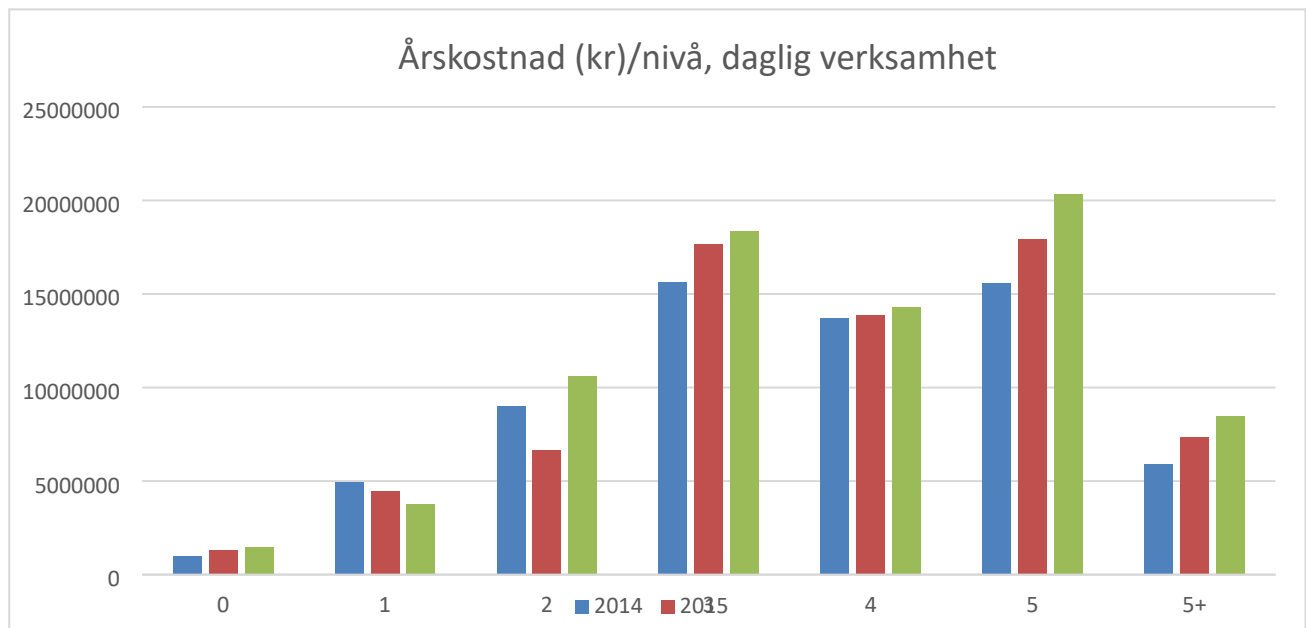
Insatser för personer med utvecklingsstörning

Behov av daglig verksamhet

Inom daglig verksamhet har det skett en stor ökning av antalet verksamhetsdagar. 2014 utfördes ca 76 000 verksamhetsdagar. 2016-12-31 var utfallet ca 82 300 verksamhetsdagar, vilket är en ökning med nästan 7000 dagar. Ökningen beror främst på att personer som har insatsen daglig verksamhet har högre närvaro i verksamheten. Fler är i daglig verksamhet mer än 6 tim./dag, och då räknas det som heldag och medför högre kostnad. Personerna har också högre närvaro i totalt antal dagar. För planperioden 2019-2021 görs bedömningen att dagarna ökar med 500 per år.

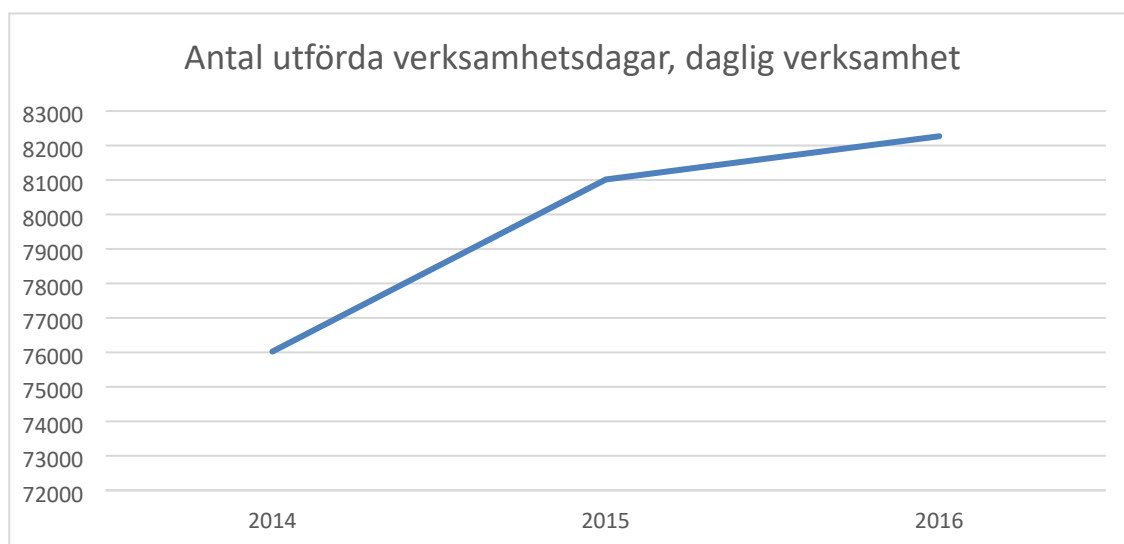
De verksamheter som finns inom ramen för LOV (Lag om valfrihetssystem) i daglig verksamhet är främst riktade till personer med utvecklingsstörning. Målgruppen som får beslut om daglig verksamhet enligt LSS har utökats över tid framförallt med personer som har neuropsykiatrisk funktionsnedsättning. Detta medför

behov av fler platser. Det kommer också alltmer specifika önskemål om både innehåll och lokalisering av den dagliga verksamheten varför verksamheterna på ett flexibelt sätt behöver möta önskemål och behov.



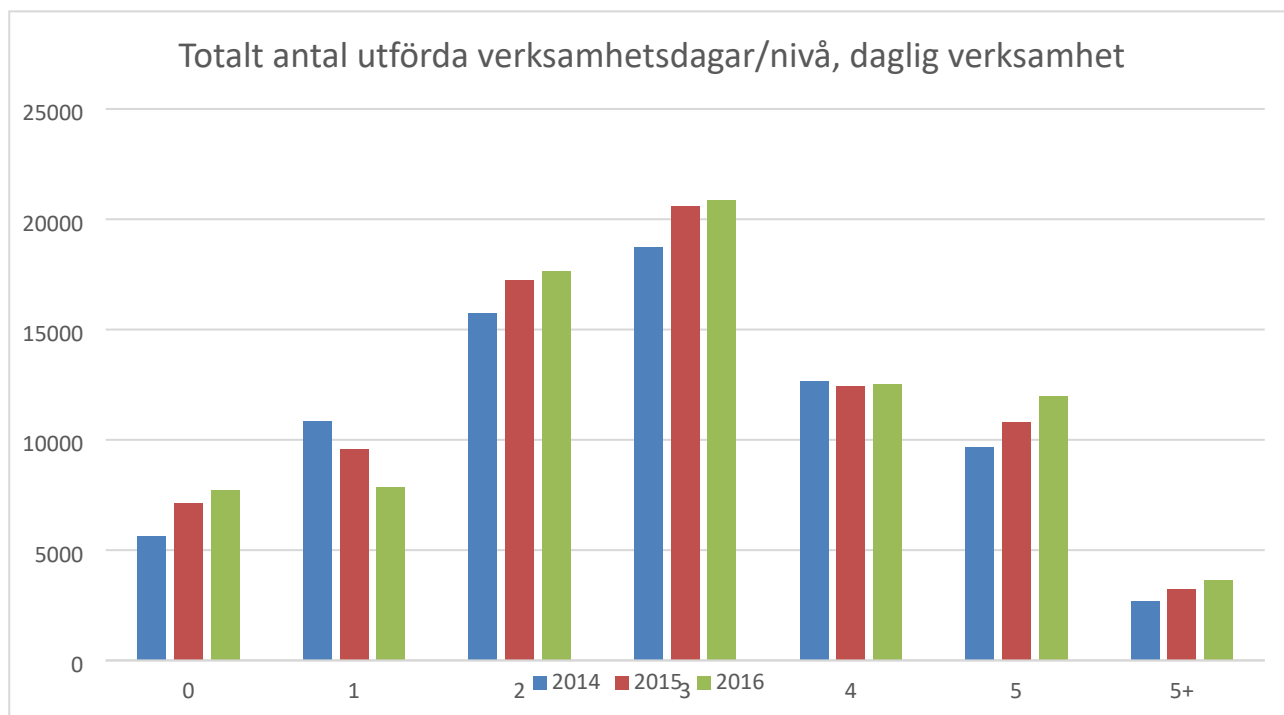
Kommentar:

Diagrammet visar årskostnaden för resp. ersättningsnivå. För samtliga personer som har beslut om daglig verksamhet görs en nivåbedömning som visar ungefär vilket stödbehov resp. person har. Varje ersättningsnivå genererar en viss ersättning.



Kommentar:

Diagrammet visar det totala antalet verksamhetsdagar inom daglig verksamhet. Här kan man se att antalet verksamhetsdagar har ökat från ca 76 000 dagar 2014 till ca 82 300 dagar 2016.



Kommentar:

Diagrammet visar totalt antal utförda verksamhetsdagar inom resp. ersättningsnivå.

Boende, antal platser

Det finns en kö till bostad med särskild service för personer med utvecklingsstörning. Den planerade utbyggnaden inom ram är försenad. Behovet av bostäder med särskild service bedöms i omsorgsnämndens lokalförsörjningsplan i huvudsak kunna tillgodoses inom ram under 2018. Det bedöms dock att ca 6 platser saknas. För åren 2019 – 2021 bedöms behovet vara 8, 5 respektive 6 platser per år. Behovet av bostäder med särskild service är dock osäker då det kan uppkomma ytterligare behov av platser med anledning av att försäkringskassan ändrar sina bedömningar avseende personlig assistans.

Behov av rehabiliteringsinsatser inom LSS området

Ett ökat behov finns också av rehabiliteringsinsatser. Det finns ett avtal med en utförare om rehabiliteringsinsatser i alla bostäder med särskild service inom LSS-området. Avtalet omfattar också förskrivning av hjälpmedel både i LSS-boenden och bostäder med särskild service inom socialpsykiatri. Avtalet om rehabiliteringsinsatser tecknades 2010. Efter det har årlig utbyggnad skett av boenden för både personer med utvecklingsstörning och inom socialpsykiatri utan att medel för rehabiliteringsinsatser ökats. Det innebär att beställningsvolym och resurser är oförändrat trots en stor utbyggnad. För att tillgodose behovet av rehabiliteringsinsatser samt förskrivning av hjälpmedel bedöms en utökning av resurserna behövas med 1,4 mkr.

Målgruppen personer med LSS-beslut är stor och har mycket skilda behov. Rehabiliteringspersonal inom LSS arbetar med rehabiliteringsinsatser för att behålla individens rörelse och funktionsförmåga, kognitiva insatser för de som har behov av stöd i tidsuppfattning, planera sin vardag och kommunicera samt traditionell rehabilitering efter sjukdom/skada. Många av insatserna inom rehabilitering och hjälpmedelsbehov för personer med LSS-beslut är livslånga eller behöver justeras under tid. Målgruppen inom LSS har också en allt högre medellivslängd vilket medför en ökning av rehabiliteringsinsatser vid åldersrelaterade sjukdomar.

Ovanstående tillsammans ger ett ökat behov av rehabiliteringsinsatser relaterat till utökad målgrupp, åldersrelaterade sjukdomar och långa/kontinuerliga perioder av rehabilitering och hjälpmedelsutprovningar.

Minskade besparingskrav i åtgärdsplanen

Omsorgsnämndens åtgärdsplan för att nå ekonomisk balans innehåller krav på reduktion av ersättningen med 1,5 % i nya avtal. Beroende på vårdtagarnas specifika behov i vissa verksamheter har det visat sig svårt

att minska bemanningen. Besparingskravet föreslås därför minskas vilket kräver en ramökning med 1 950 mkr.