



**§ 474 Lokalförsörjningsplan samt investerings- och lokalplan för åren 2018-2026**

Dnr KS 2016-812

**Ärende**

Nämnderna har tagit fram investerings- och lokalplaner för åren 2017-2026. De nämnder som hyr in en betydande mängd lokaler för den egna verksamheten har även tagit fram lokalförsörjningsplaner för åren 2017-2026. För åren 2017-2019 finns en av fullmäktige antagen budget med plan som nämndernas planer ska inrymmas inom. Nämndernas förslag till investeringar och lokalförhyrningar som avviker från antagen budget för 2016-2017 med plan för 2018-2019 med beaktande av förändringar enligt modellen för resursfördelning demografiförelås avslås. Om behovet av någon av de investeringar eller lokalförhyrningar som förelås avslås är prioriterat kan nämnden skriva fram det som ett särskilt ärende.

Nämndernas planer ligger till grund för kommunens gemensamma planer. Planerna syftar också till att öka samordningen och styrningen av kommunens investeringsverksamhet och förhyrningar. För lokaler och vissa andra typer av investeringar utför ibland en extern part investeringen. Kommunen tecknar sedan hyresavtal där bl a kostnaden för den externa partens investering ingår. En samlad planering av kommunens investeringar, förändrade lokalkostnader och förändrade driftskostnader kopplade till investering eller förhyrning är därför nödvändig för att ha helhetsbilden över de investeringar som initieras av kommunen.

**Beslutsunderlag**

Tjänsteskrivelse 2016-12-14

Lokalförsörjningsplan samt investerings- och lokalplan för åren 2018-2026

Bilaga – Regler för beslut, styrning och uppföljning av investeringar och förhyrningar

**Yrkanden**

Kristina Edlund (S) yrkar bifall till kommunledningskontorets förslag till beslut.

Paul Lindvall (M) med instämmande av Christian Gustavsson (M), Niklas Borg (M), Christoffer Rosendahl (C) och Sara Skyttedal (KD) yrkar avslag på beslutssats nr 1 och bifall till beslutssatserna 2-6.

Ordförandens signatur	Justerarens signatur	Justerarens signatur	
-----------------------	----------------------	----------------------	--

AFK  
Än  
on  
Linda L  
Åsa D



### **Beslutsordning**

Ordföranden ställer först proposition på Kristina Edlunds (S) bifallsyrkande mot Paul Lindvalls (M) med flera avslagsyrkande gällande beslutssats 1 och finner att kommunstyrelsen beslutar enligt Kristina Edlunds (S) bifallsyrkande.

Därefter ställer ordföranden proposition på Kristina Edlunds (S) med flera bifallsyrkande avseende beslutssatserna 2-6 och finner att kommunstyrelsen beslutar enligt dessa.

### **Kommunstyrelsens beslut**

- 1. Nämndernas förslag till investeringar och lokalförhyrningar som avviker från antagen budget för 2016-2017 med plan för 2018-2019 med beaktande av förändringar enligt resursfördelning demografi avslås.**
- 2. Lokalförsörjningsplan samt en investerings- och lokalplan för åren 2018-2026 behandlas av kommunstyrelsen och kommunfullmäktige i samband med budget för 2018 med plan för 2019-2021.**
- 3. Kommunledningskontoret får i uppdrag att gå igenom nämndernas investerings- och lokalplaner för att hitta fler synergieffekter och redovisa till kommunstyrelsen senast i juni.**
- 4. Kommunledningskontoret får i uppdrag att tillsammans med förvaltningscheferna ta fram ett förslag till hur framtidens lokaler ska utformas och redovisa till kommunstyrelsen senast i juni.**
- 5. Tillämpningsanvisningar för beslut, styrning och uppföljning av investeringar samt förhyrningar fastställs enligt bilaga 1 och gäller för investeringar och förhyrningar som inte ingår i budget 2016-2017 med plan för 2018-2019.**
- 6. Kommunledningskontoret får i uppdrag att tillsammans med berörda nämnder/förvaltningar ta fram förslag till reviderad resursfördelningsmodell för demografi och redovisa förslaget till kommunstyrelsen senast juni 2017. Modellen ska anpassas till kommunens intäkter för tillkommande invånare i det kommunala utjämnningssystemet.**

### **Reservationer**

Paul Lindvall (M), Christian Gustavsson (M), Niklas Borg (M), Christoffer Rosendahl (C) och Sara Skyttedal (KD) reserverar sig mot beslutet till förmån för sitt gemensamma yrkande.

Ordförandens signatur	Justerarens signatur	Justerarens signatur	
-----------------------	----------------------	----------------------	--



### **Protokollsanteckningar**

Paul Lindvall (M), Christian Gustavsson (M), Niklas Borg (M), Christoffer Rosendahl (C) och Sara Skyttedal (KD) lämnar följande protokollsanteckning:

Allians för Linköping (M, C, KD och FP) styrde Linköping 2006-2014. Efter valet 2014 lämnade vi över en mycket stark och välskött ekonomi till den koalition som nu styr (S, MP och L). Vi redovisade överskott under samtliga år vi var i majoritet. Vi avsatte också stora resurser (markeringsmedel) för att möta de stora åtaganden som kommunen har att hantera. Sammanlagt efterlämnade vi reserver på ca 1 miljard enbart i form av markeringsmedel. Detta samtidigt som vi hade väldigt god värdetillväxt i våra bolag och som vi också fonderat miljardbelopp för framtida pensionsutbetalningar. Vi hade en av Sveriges starkaste kommunala ekonomier och regionens lägsta kommunalskatt. Detta samtidigt som vi satsade för framtiden och som vi byggde ut välfärdstjänster av god kvalitet.

Tyvärr har den styrande koalitionen (S, MP och L) inte vårdat det arvet. Det följer ett stort förtroende med att förvalta någon annans pengar. Nettokostnaderna ökar betydligt snabbare än intäkterna. Likviditeten försvagas. Det långsiktiga underskottet i finanserna växer snabbt. Problemen stannar inte med detta. De statsbidrag som kommer från regeringen (så kallade "välfärdsmiljarderna") är inte alls tillräckliga för att möta de kostnader som följer av ett stort asyl- och flyktningmottagande. Än mindre räcker statsbidragen till för att också långsiktigt finansiera utbyggnader och förstärkningar av andra välfärdstjänster.

Det är tydligt att koalitionen (S, MP och L) nu kommit till "vägs ände". Det duger inte längre med att fortsätta att enas om ökade utgifter som långsiktigt undergräver en ansvarsfull ekonomi. Mandatperioden har så här långt främst kännetecknats av att man lovat mycket som saknat en långsiktigt hållbar finansiering. Det började som en utredningskoalition och blev snabbt en utgiftskoalition. Vad händer nu? Nu rycker man i handbromsen.

Besparingarna drabbar främst skolan. Det saknas ca 37 mnkr inför barn- och ungdomsnämndens budget 2017. De mycket sena besluten skapar osäkerhet och ryckighet för verksamheterna. Nämndens internbudget skjuts till beslut i februari. Det saknas 25 miljoner till lokalhyror och underskotten växer snabbt och är 37 mnkr 2017. Nämnden kompenseras inte heller fullt ut för det stöd flyktningeleverna behöver. Här saknas 8 miljoner. För särskolan saknas 4 miljoner. Barn i behov av stöd ökar. Hittills har man bara berättat om satsningarna på barn och unga. Nu överlämnas ett underskott att hantera. Om de ekonomiska obalanserna inte löses utan problemen skjuts över till nämnden återstår att skära i undervisningsresurserna eller bygga upp underskott.

Ordförandens signatur	Justerarens signatur	Justerarens signatur	
-----------------------	----------------------	----------------------	--



Vi oroas inte bara över konsekvenserna för barn och unga utan även över hur Linköpings ekonomi utvecklas. Det har tagit lång tid att bygga upp en välskött ekonomi, men det går desto snabbare att undergräva en god ekonomi. Vi kommer att fortsätta att ta ansvar för en välskött ekonomi, men vi ställer inte upp på kortsiktiga besparingar som man försöker hantera bakvägen utan vare sig ordentlig debatt eller konsekvensbeskrivningar.

---

Beslutet skickas till:

Samtliga ska ha protokollsutdrag samt tjänsteskrivelsen med bilaga.

Samtliga nämnder, förvaltningschefer samt ekonomichefer

Ekonomidirektören

Chef ekonomi & finans, Birgitta Hammar

Tf chef ekonomi & finans, Pär Thudeen

KS diarium (uppdrag)

Ordförandens signatur	Justerarens signatur	Justerarens signatur	
-----------------------	----------------------	----------------------	--



## **Lokalförsörjningsplan samt investerings- och lokalplan för åren 2018-2026**

### **Förslag till beslut**

1. Nämndernas förslag till investeringar och lokalförhyrningar som avviker från antagen budget för 2016-2017 med plan för 2018-2019 med beaktande av förändringar enligt resursfördelning demografi avslås.
2. Lokalförsörjningsplan samt en investerings- och lokalplan för åren 2018-2026 behandlas av kommunstyrelsen och kommunfullmäktige i samband med budget för 2018 med plan för 2019-2021.
3. Kommunledningskontoret får i uppdrag att gå igenom nämndernas investerings- och lokalplaner för att hitta fler synergieffekter och redovisa till kommunstyrelsen senast i juni.
4. Kommunledningskontoret får i uppdrag att tillsammans med förvaltningscheferna ta fram ett förslag till hur framtidens lokaler ska utformas och redovisa till kommunstyrelsen senast i juni.
5. Tillämpningsanvisningar för beslut, styrning och uppföljning av investeringar samt förhyrningar fastställs enligt bilaga 1 och gäller för investeringar och förhyrningar som inte ingår i budget 2016-2017 med plan för 2018-2019.
6. Kommunledningskontoret får i uppdrag att tillsammans med berörda nämnder/förvaltningar ta fram förslag till reviderad resursfördelningsmodell för demografi och redovisa förslaget till kommunstyrelsen senast juni 2017. Modellen ska anpassas till kommunens intäkter för tillkommande invånare i det kommunala utjämningsystemet.

### **Ärende**

Nämnderna har tagit fram investerings- och lokalplaner för åren 2017-2026. De nämnder som hyr in en betydande mängd lokaler för den egna verksamheten har även tagit fram lokalförsörjningsplaner för åren 2017-2026. För åren 2017-2019 finns en av fullmäktige antagen budget med plan som nämndernas planer ska inrymmas inom. Nämndernas förslag till investeringar och lokalförhyrningar som avviker från antagen budget för 2016-2017 med plan för 2018-2019

med beaktande av förändringar enligt modellen för resursfördelning demografi-föreslås avslås. Om behovet av någon av de investeringar eller lokalförhyrningar som föreslås avslås är prioriterat kan nämnden skriva fram det som ett särskilt ärende.

Nämndernas planer ligger till grund för kommunens gemensamma planer. Planerna syftar också till att öka samordningen och styrningen av kommunens investeringsverksamhet och förhyrningar. För lokaler och vissa andra typer av investeringar utför ibland en extern part investeringen. Kommunen tecknar sedan hyresavtal där bl a kostnaden för den externa partens investering ingår. En samlad planering av kommunens investeringar, förändrade lokalkostnader och förändrade driftskostnader kopplade till investering eller förhyrning är därför nödvändig för att ha helhetsbilden över de investeringar som initieras av kommunen.

### Lokalförsörjningsplan

Kommunledningskontoret kommer att i samband med budget 2018 med plan för 2019-2021 redovisa ett förslag till kommunövergripande lokalförsörjningsplan för åren 2018-2026 utifrån nämndernas lokalförsörjningsplaner.

### Investerings- och lokalplan

Investerings- och lokalplanen för 2018-2026 tas fram för att skapa långsiktiga planeringsförutsättningar. Investerings- och lokalplanen består av två delar; en del för investeringar och en del för förändrade driftskostnader kopplade till investering eller lokalförhyrning.

Kommunledningskontoret har beställt beräkningar över skatteintäkter, utjämning och generella bidrag från Sveriges kommuner och Landsting (SKL) för åren 2017-2026.

Tillkommande driftkostnader med anledning av investeringar och lokalförhyrningar ställdes mot SKL:s beräkningar av tillkommande intäkter i form av skatteintäkter, generella statsbidrag och utjämning med anledning av att Linköping växer. Nettoresultatet visar ett underskott om ca 600 mnkr år 2027. Det motsvarar nästan 2 kr i utdebitering eller ca 8 % effektivisering.

Det innebär att samtliga av nämnderna föreslagna investeringar och förhyrningar inte kan genomföras alternativt kan finansiering ske genom effektivisering eller minskade nettokostnader för övriga verksamheter. Höjd utdebitering är ytterligare en finansieringsmöjlighet.

### Tillämpningsanvisningar för beslut, styrning och uppföljning av investeringar samt förhyrningar

Ett övergripande syfte med tillämpningsanvisningar för styrning och uppföljning av kommunens investeringsverksamhet är att ge nämnderna tydliga regler för beslut, budgetering och uppföljning av investeringar och förhyrningar.

Kommunledningskontoret har utarbetat ett förslag till anvisningar för beslut, styrning och uppföljning av investeringar och förhyrningar, se bilaga 1.

### Resursfördelning för demografiska förändringar

I kommunen finns en modell för resursfördelning utifrån demografi. Den demografiska resursfördelningen syftar till att förbättra nämnders planeringsföretsättningar genom att fördela ekonomiska resurser på basis av demografisk struktur och dess förändringar. Det innebär att berörda nämnder kan förutsäga vilka ekonomiska resurser som finns även vid förändringar av antal barn/ungdomar/elever/äldre. Demografin orsakar därmed inte budgetmässiga över- eller underskott. En nämnd kan för ett specifikt år få såväl ökade som minskade resurser då demografin ständigt förändras.

De verksamheter som omfattas av demografisk resursfördelning är verksamheter där populationen för respektive "ersättningsgrupp" är så stor att enhetliga ersättningsmallar med enkelhet kan användas och där efterfrågan på/behov av verksamhet har ett starkt och tydligt samband med åldersdemografin

De verksamhetsområden som uppfyller dessa kriterier är således förskola, fritidshem, grundskola, gymnasieskola samt äldreomsorgen hemtjänst och särskilt boende. Dessa verksamhetsområden finns i nuläget inom barn- och ungdomsnämnden, bildningsnämnden och äldrenämnden.

De ökade intäkterna för skatt, utjämning och generella statsbidrag med anledning av fler invånare räcker inte för att finansiera de tillkommande kostnadsökningarna. För de aktuella verksamheterna tillkommer även modernisering och anpassningar av befintliga lokaler. Därutöver behöver ett utrymme skapas för att finansiera utökningar av de verksamheter som inte omfattas av modellen för resursfördelning. Kommunledningskontoret föreslås därför få i uppdrag att tillsammans med berörda nämnder/förvaltningar ta fram några olika förslag till reviderad resursfördelningsmodell för demografi som sedan prövas av kommunstyrelsen. Förslagen redovisas till kommunstyrelsen senast juni 2017 och arbetet ska stämmas av med planeringsutskottet under våren. Modellen ska anpassas till kommunens tillkommande intäkter för demografi i det kommunala utjämningssystemet.

Beslutsunderlag:

Tjänsteskrivelse - Lokalförsörjningsplan samt investerings- och lokalplan för åren 2018-2026  
Bilaga – Regler för beslut, styrning och uppföljning av investeringar och förhyrningar

### **Ekonomiska konsekvenser**

Tillkommande driftkostnader med anledning av investeringar och lokalförhyrningar ställdes mot SKL:s beräkningar av tillkommande intäkter i form av skatteintäkter, generella statsbidrag och utjämning med anledning av att Linköping växer. Nettoresultatet visar ett underskott om ca 600 mnkr per år 2027. Det motsvarar nästan 2 kr i utdebitering eller ca 8 % effektivisering.

Det innebär att samtliga av nämnderna föreslagna investeringar och förhyrningar inte kan genomföras alternativt kan finansiering ske genom effektivisering eller minskade nettokostnader för övriga verksamheter. Höjd utdebitering är ytterligare en finansieringsmöjlighet.

### **Kommunala mål**

Mål för god ekonomisk hushållning, finansiellt mål.

Kommunkoncernen ska ha en långsiktig tillväxt i balans och ha ett resultat som tillförsäkrar framtida kommuninvånare en bibehållen eller förbättrad nivå på verksamhet, service och anläggningar.

Indikator nr 5: Kommunen ska endast lånefinansiera stora och långsiktiga investeringar, det vill säga där det är rimligt att kostnaderna för investeringen ska bäras även av kommande generationer.

Med stora och långsiktiga investeringar avses investeringar och investeringsbidrag som överstiger 30 mnkr och har en livslängd på minst 20 år.

Enligt kommunallagen ska budgeten upprättas så att intäkterna överstiger kostnaderna. Driftkostnaden med anledning av investeringar och lokalförhyrningar är central – vad kan bäras inom ram/vad klarar kommunen att finansiera?

Det är endast ett fåtal investeringar som uppfyller kriteriet för ”stora och långsiktiga investeringar”. Det innebär att samtliga av nämnderna föreslagna investeringar och förhyrningar inte kan genomföras eller så måste ett utrymme skapas i resultaträkningen t ex med effektivisering.

### **Uppföljning och utvärdering**

De föreslagna tillämpningsanvisningarna för beslut, styrning och uppföljning av investeringar samt reglerar hur uppföljningen ska ske.



**Information eller förhandling enligt lag (1976:580) om medbestämmande i arbetslivet**

MBL-information eller förhandling är inte påkallad.

Kommunledningskontoret

Paul Håkansson

Peder Brandt

Beslutet skickas till:  
Samtliga nämnder, förvaltningschefer  
samt ekonomichefer.  
Peder Brandt  
Birgitta Hammar  
Pär Thudeen

## **Regler för beslut, styrning och uppföljning av investeringar och förhyrningar**

Varje nämnd ska ha en långsiktig investeringsplan och en långsiktig lokalförsörjningsplan. Tidsperspektivet ska vara långsiktigt och vara avstämt mot översiktsplanen.

Nämndernas planer ligger till grund för kommunens gemensamma långsiktiga planering och är en förutsättning för att kunna prioritera mellan olika projekt. Planerna syftar också till att öka samordningen och styrningen av kommunens investeringsverksamhet och förhyrningar. I planerna ska även driftkostnadskonsekvenser redovisas.

### **Investeringsplan och lokalförsörjningsplan**

Investeringsplanen består av två delar, en för investeringar och en för tillkommande driftkostnader. För lokaler och vissa andra typer av investeringar utför ibland en extern part investeringen. Kommunen tecknar sedan ett långt hyresavtal. Även vid sådana externa investeringar/förhyrningar ska beslutsprocessen följa den som gäller för egna investeringar. Alla beloppsgränser nedan avser bruttoinvesteringar per investeringsprojekt. För lokalförhyrningar beräknas en schablonmässig bruttoinvesteringsutgift genom att multiplicera årshyran med 10

### **Budget**

Inför budgetarbetet ska nämnderna redovisa sina investerings- och lokalförhyrningsbehov.

I redovisningen ska även ingå driftbudgetkonsekvenser till följd av förhyrningarna och investeringarna, inklusive kapitalkostnader.

De tillkommande driftkostnaderna med anledning av investeringar och lokalförhyrningar måste kunna inrymmas inom respektive års budgetram för kommunen. Utrymmet i driftbudgeten styr hur stor investeringsramen för respektive år kan vara samt vilka nya förhyrningar som kan göras.

Utifrån utrymmet i driftbudgeten fastställs en nettoinvesteringsram för respektive nämnd för den närmaste fyraårsperioden samt en långsiktig plan. Tillkommande driftskostnader ingår i nämndernas budgetramar för den närmaste budgetperioden.

### **Utredningsbeslut**

För att få starta ett investerings-/förhyrningsprojekt krävs ett särskilt utredningsbeslut som innebär att frågan får utredas vidare. Som underlag för beslutet ska finnas en beskrivning av investeringens/förhyrningsmål och syfte. Även en översiktlig tidplan och kostnadsberäkning ska finnas som underlag för beslutet, så att en beloppsram för tillkommande driftkostnader kan bestämmas.

För beslut där bruttoinvesteringen eller utgiften för förhyrningen<sup>1</sup> bedöms överstiga 40 mnkr eller är av större strategisk betydelse ska utredningsbeslutet fattas av kommunstyrelsen.

För beslut där bruttoinvesteringen eller utgiften för förhyrningen<sup>1</sup> som är mindre än 0 mnkr fattas utredningsbeslutet av nämnd. Investeringar och förhyrningar<sup>1</sup> där utgiften är mellan 20 och 40 mnkr ska samrådas med ekonomidirektören.

Om beslutet kommer att påverka bolagens verksamhet ska beslutet även samrådas med berörd bolagsstyrelse.

Efter utredningsbeslutet får projektet utredas vidare fram till ett eventuellt genomförandebeslut.

### **Genomförandebeslut**

För att få ett genomförandebeslut krävs ett komplett beslutsunderlag inklusive målbeskrivningar, detaljerade ekonomiska kalkyler, riskbedömningar, jämställdhetsanalys och miljökonsekvenser.

Investeringar eller förhyrningar där bruttoinvesteringen överstiger 40 mnkr eller av större strategisk vikt beslutas i kommunstyrelsen. För övriga investeringar och förhyrningar<sup>1</sup> fattas genomförandebeslutet av nämnd. Investeringar och förhyrningar<sup>1</sup> där utgiften är mellan 20 och 40 mnkr ska samrådas med ekonomidirektören.

### **Uppföljning**

Nämnden har det fulla ansvaret för projektens genomförande och ekonomi samt är ansvarig för att följa upp dessa. Nämnden ska vidta åtgärder om det finns risk för avvikelser. Orsaker till överskridanden ska särskilt analyseras. Om nämndens beslutade åtgärder leder till väsentliga avvikelser mot fullmäktiges/kommunstyrelsens tidigare beslut ska fullmäktige/kommunstyrelsen få underlag för ett nytt beslut.

Större förändringar i tidplan, innehåll, risker eller medelsförbrukning avseende investeringar ska redovisas till kommunstyrelsen i samband med den löpande uppföljningen.

Nämnden ska i delårsrapporter och verksamhetsberättelse lämna en uppföljning av investeringsplanen samt lokalförsörjningsplanen och de ingående olika projekten till kommunstyrelsen.

---

<sup>1</sup> Utgiften beräknas genom att multiplicera årshyran med 10.

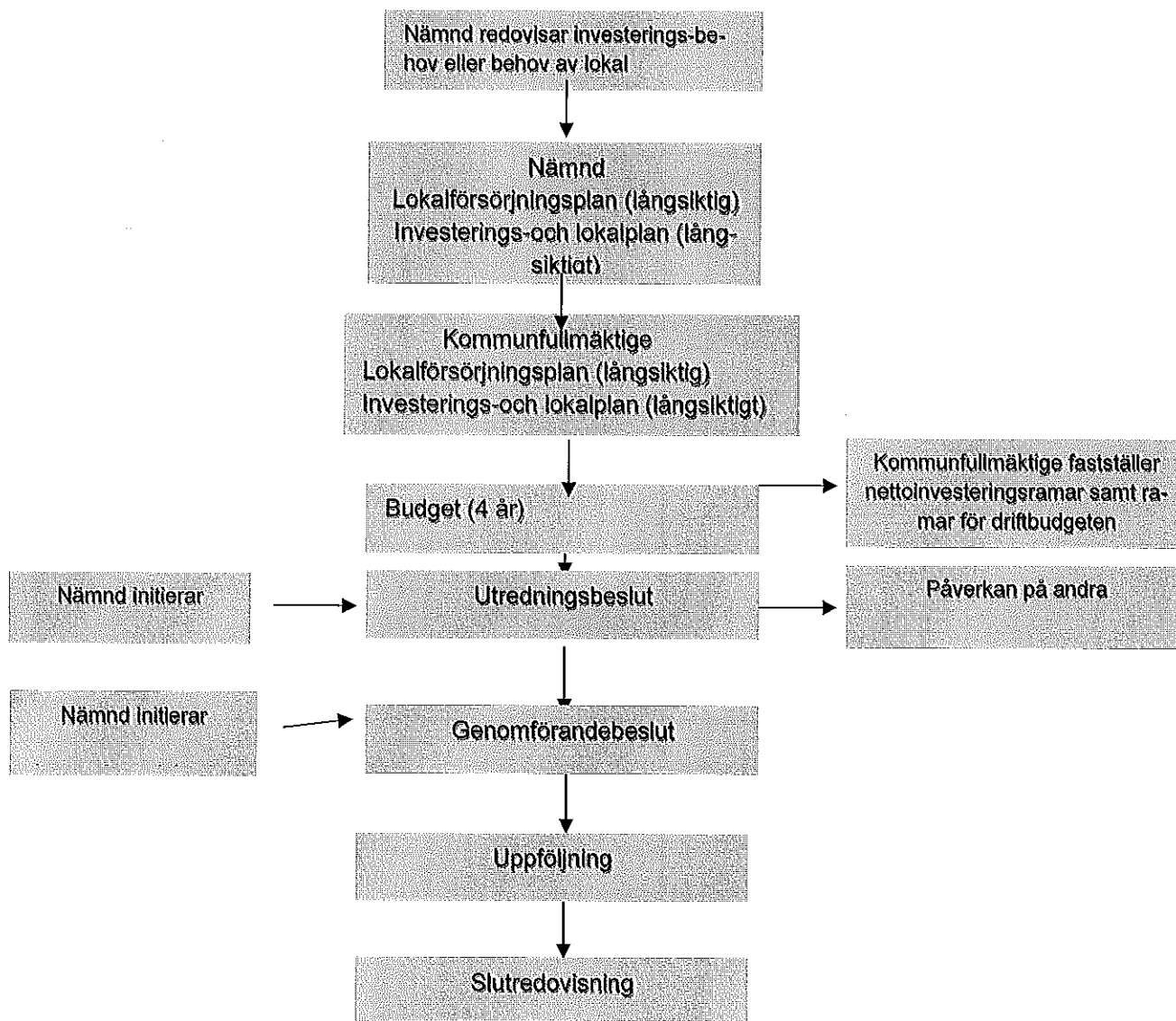
## Slutredovisning

När ett projekt är färdigt upprättas en slutredovisning för varje genomförandebeslut. Slutredovisningen ska innehålla en avstämning av utfall jämfört med genomförandebeslutet och redovisas till nämnd, kommunstyrelse eller kommunfullmäktige utifrån vem som fattat genomförandebeslutet.

Nämndens verksamhetsberättelse ska innehålla en redovisning av samtliga investeringar/förhyrningsprojekt som har slutredovisats under året, och en sammanfattning av vad dessa slutliga avstämningar har innehållit.

Bilaga	Beskrivning av hanteringsordning för investeringar och förhyrningar
Bilaga	Beskrivning av beslutsordning för investeringar och förhyrningar

Beskrivning av hanteringsordning för investeringar och större förhyrningar



## Bilaga

### Beskrivning av beslutsordning för investeringar och större förhyrningar

