

# OMSORGSNÄMNDEN

---

## Nämndens ordförande

Omsorgsnämndens ansvar rymmer stöd, vård och behandling samt förebyggande insatser för barn, unga och vuxna, insatser för personer med utvecklingsstörning, fysisk, psykisk och neuropsykiatrisk funktionsnedsättning samt hemtjänst till personer under 65 år.

Den dominerande frågan har liksom föregående år varit mottagandet av ensamkommande barn, men arbetets karaktär har ändrats. 2015 präglades av en kraftig utökning under framför allt den hårt ansträngda hösten. Under 2016 har istället antalet ensamkommande barn stadigt minskat, parallellt med att staten har beslutat om ett nytt ersättningssystem som förändrar förutsättningarna i grunden och kräver stora omställningar. 2016 har därför präglats av systemomställning, ordnad nedskalning, förbättrade planeringsverktyg och kvalitetsutveckling.

Omsorgsnämnden är fortsatt den enda nämnden vid sidan av kommunstyrelsen med krav på besparingar. Nämnden har därför under året konsekvent arbetat med effektiviseringskrav gentemot upphandlade verksamheter och med att genomlysna beställningarna i syfte att uppnå kostnadsminskningar som inte påverkar kvaliteten för medborgarna.

Besparingskraven har också bidragit till att driva fram effektivisering i form av kvalitetsutveckling utan permanenta kostnadsökningar. Detta har särskilt riktats mot insatser för en sammanhållen stad. Under året har det beslutats att flytta ut socialtjänsten till socialt områdesarbete i Berga och Lambohov, införa en ny verksamhetsinriktning för förebyggande arbete mot ungdomar och utveckla föräldrastödet riktat mot exkluderade föräldrar.

För att kunna fortsätta arbetet med att rikta medlen dit de gör störst nytta och främja utveckling och innovation har även FoU-frågor lyfts fram. Kunskapsöversikter har beställts kring våld i nära relationer och kring exkluderade ungdomar. Medel har beviljats för att följa upp de nya pilotområdena för socialt områdesarbete. Medel har också beviljats för ett nytt utvecklingsprojekt om kvalitet i särskilt boende för personer med utvecklingsstörning. Såväl implementering av aktuell forskning som en kunskapsproducerande socialtjänst är viktiga inriktningar för att utveckla verksamheten för våra medborgare.

Jag vill avslutningsvis rikta ett stort tack till omsorgskontoret, till alla samverkansparter och till utförare för ett väl genomfört arbete under 2016.

## OMSORGSNÄMNDEN

### Mål

**Medborgare i Linköpings kommun ska känna sig trygga med att stöd och hjälp finns att få när behov uppstår.**

#### Indikatorer för målluppfyllelse

Kommunens medborgare ska kunna erhålla rådgivning och stöd inom 10 dagar.

De som beviljas bostad med särskild service ska kunna erhålla en bostad inom sex månader.

#### Planerade aktiviteter för att nå målluppfyllelse

Förbättra och utveckla informationen om de stödinsatser som kommunen erbjuder. Det ska tydligt framgå vilken hjälp som finns att få och vart man vänder sig för att få hjälp.

Utbyggnad av bostäder med särskild service.

#### Nämndens bedömning

Målet är delvis uppnått

Inom flera verksamheter kan rådgivning och stöd erhållas inom 10 dagar t.ex. Råd och Stöds mottagning, ungdomsmottagningen samt Beroendemottagningen. Under 2016 utökades familjerådgivningen för att kunna tillmötesgå behovet.

Informationen om kommunens olika stödinsatser finns på kommunens hemsida och är väl utbyggd. Hemsidan revideras kontinuerligt. Det finns även skriftliga informationsbroschyrer. Inom verksamhetsområde socialpsykiatri har en gemensam informationsbroschyr omarbetats och aktualiserats.

En omfattande utbyggnad pågår av bostäder med särskild service som successivt ska möta behovet. Flera nya boenden har tillkommit under 2016, och 2017 kommer ytterligare nya boenden att färdigställas. En viss försening sker ibland främst pga. av överklagningar av detaljplaner och bygglov. För närvarande står 41 personer i kö och 32 personer har väntat mer än 6 månader. Av de som har väntat mer än 6 mån har flera personer blivit erbjudna boende, men tackat nej bland annat på grund av höga hyror eller önskemål om speciellt geografiskt område. Ibland har flera alternativ erbjudits.

**Medborgare i Linköpings kommun ska känna sig nöjda med den hjälp och de insatser som de erhållit**

#### Indikatorer för målluppfyllelse

Nöjdhetsindex (helhetsomdöme) ska vara över 80 för både män och kvinnor. Index ska vara över 80 på frågan om brukaren upplever att personalen är kunnig. Minst 70 % ska känna till vart man vänder sig med förslag och klagomål. Samtliga indikatorer följs upp genom brukarenkäter.

#### Planerade aktiviteter för att nå målluppfyllelse

Formerna för brukarmedverkan ska utvecklas när det gäller planering, genomförande och uppföljning av verksamhet.

All verksamhet ska systematiskt följas upp så att resultaten av insatserna blir tydliga.

Brukarnas uppfattning om erhållna insatser ska följas upp genom brukarenkäter vartannat år.

Information om rutiner för synpunkter och klagomål ska finnas på kommunens hemsida och hos varje utförare.

Stimulans och krav på kunskapsbaserade verksamheter ska utvecklas för att säkra att bästa möjliga insatser erbjuds som grundar sig på aktuell forskning, personalens kunskap och brukarnas erfarenheter.

#### Nämndens analys samt bedömning

Målet är uppnått

Under 2016 har brukarundersökningar för områdena Individ och familjeomsorg samt Socialpsykiatri genomförts. Inom de flesta verksamheter är nöjdhetsindex över 80 vilket är en stark indikator på att våra brukare är nöjda med de insatser de erbjuds. Resultat av brukarundersökning har delgetts samtliga verksamheter och analys av resultaten kommer att ske i samarbete med berörda utförare.

Omsorgsnämnden har sedan flera år regelbundna samråd med intresseorganisationerna, samt brukarråd inom socialpsykiatri där även representanter från Regionen medverkar. Även vid platsbesök följs verksamheten upp tillsammans med brukare, representanter från omsorgsnämnden och omsorgskontoret.

Kvalitets- och utvärderingskontoret har alltid brukarfokus vid genomförda uppföljningar. Syftet med uppföljningsarbetet är dels att följa upp verksamheten utifrån nuvarande avtal och dels att få underlag för verksamhetsutveckling. Bättre verksamhet ger förutsättning för nöjdare brukare. Under hösten 2015 genomfördes en undersökning riktad till anhöriga till personer som vistas på korttidsverksamhet inom LSS. Undersökningen ger en grund för ytterligare verksamhetsutveckling som kommer att beaktas i en översyn av verksamheten 2016. Hänsyn tas till synpunkter och önskemål som framkommer vid uppföljning och samråd.

### **Sociala stödinsatser ska vara lättillgängliga och kunna erhållas genom olika serviceinsatser utan krav på biståndsbeslut.**

#### Indikatorer för måluppfyllelse

Antalet insatser som erbjuds på service ska vara oförändrat eller öka.

#### Planerade aktiviteter för att nå måluppfyllelse

Aktivt påverkansarbete för att säkerställa rätten att tillhandhålla socialtjänst enligt Linköpingsmodellen. Undersöka möjligheten till stadsdelslokaliserad socialtjänst på försök.

#### Nämndens bedömning

Målet är inte uppfyllt

Tillgängligheten till socialtjänstens insatser utan föregående biståndsbeslut har under 2016 försämrats. En dom avseende boendestöd till personer med psykisk funktionsnedsättning fastställdes under våren i kammarrätten efter att kommunen nekades prövningstillstånd av högsta förvaltningsdomstolen. Domen innebär att boendestödjande insatser inte får utges utan biståndsbeslut. En konsekvens av domen är att fler biståndshandläggare tillfördes socialförvaltningen. En analys av domens innebörd håller på att genomföras och ska redovisas till berörda nämnder under våren.

Ytterligare en dom avseende öppenvårdsinsatser inom missbruksvården, har meddelats av förvaltningsrätten som anser att öppenvårdsinsatser på beroendemottagningen skall föregås av biståndsbeslut. Kommunen har överklagat till kammarrätten.

Parallellt med aktuella domar diskuteras frågan om lättillgänglig socialtjänst nationellt inom Sveriges Kommuner och Landsting samt vid Socialdepartementet. Linköpings kommun har i en skrivelse till socialdepartementet efterfrågat en lagändring som möjliggör för kommunen och andra kommuner att fortsätta arbetet med en lättillgänglig socialtjänst. I skrivelsen framför kommunen sitt intresse av att delta om försökslagstiftning införs, i likhet med tidigare frikommunslagstiftning.

Omsorgskontoret och Socialförvaltningen har tillsammans med Leanlink, Råd och Stöd och flera andra intressenter under året arbetet för att ta fram ett verksamhetsuppdrag avseende socialt områdesarbete i de beslutade pilotområdena Berga och Lambohov. Detta som ett led till en mer ändamålsenlig och kostnadseffektiv individ och familjeomsorg. Uppdraget innebär att individ- och familjeomsorgen i pilotområdena ska arbeta än mer förebyggande, flexibelt och samordnat. Sammanlagt omfördelas 13,1 årsarbetare från nuvarande avtal att arbeta områdesbaserat i nämnda stadsdelar. Kopplat till uppdraget finns en plan för uppföljning som leds av FoU. En första utvärdering ska ske under våren 2018. Tiden för uppdraget är 2017-03-01 till 2020-02-28.

### **Nämndens bidrag till att majoritetens övergripande mål och majoritetens samverkansprogram uppnås kommenteras med fokus på 2016.**

För att nå kommunens övergripande mål att *alla kan leva ett hälsosamt och meningsfullt liv* erbjuder omsorgsnämnden flera olika stödjande, rådgivande och behandlande insatser. Inom flera områden finns ökade behov vilket resulterat i ökade kostnader och även kö till vissa verksamheter. För att möta behoven finns en omfattande utbyggnadsplan av bostäder med särskild service. Flera åtgärder med syfte för att erbjuda alternativa insatser istället för placering på HVB (hem för vård eller boende) för ungdomar och vuxna pågår. Dessa innehåller förstärkta familjestödjande insatser, nätverksarbete samt öppenvårdsprogram för vuxna med missbruks- och beroendeproblematik. Arbetet sker i nära samverkan med socialkontoret som även ser över och utvecklar det interna arbetet på förvaltningen.

I samtliga förfrågningsunderlag för bostäder med särskild service enligt LSS eller SoL finns krav på att utförarna ska erbjuda de boende hälsofrämjande och fysisk aktivitet.

Målsättningen en *sammanhållen kommun med framtidstro och delaktighet* har resulterat i att omsorgsnämnden beslutat för att öka tillgängligheten och arbeta mer förebyggande och samordnat bedriva en mer stadsdelslokaliserad socialtjänst i två pilotområden, Berga och Lambohov. Nämnden har redan nu verksamheter i stadsdelarna såsom familjecentraler, brobyggare, brottsförebyggande arbete, fältverksamhet och "vårt Nygård" i Skäggetorp. Under 2016 har arbetet med att inrätta ytterligare en familjecentral i Tannefors genomförts och verksamheten startar i april 2017. Ett utvecklingsarbete avseende fältverksamheten har resulterat i ett nytt uppdrag där fokus ligger på, nätverksskapande, kommunikation, flexibel resurs riktade mot områden med social oro samt nattvandringsverksamhet med ungdomar.

För att *människor skall nå egen försörjning* finns flera verksamheter som ger arbetsinriktat stöd. Behovet och efterfrågan på arbetsinriktade verksamheter har ökat. En kartläggning inom socialpsykiatrien visar att det finns många personer som är svåra att matcha till lämpliga insatser varför ett arbete har påbörjats för att utöka antal platser men också göra utbudet av arbetsplatser mer varierat. Studier kombinerat med arbetsinriktat stöd ökar också målgruppens möjligheter att nå egen försörjning. Under 2016 har 9 personer påbörjat studier med CSN vilket också innebär att dessa nått egen försörjning.

## OMSORGSNÄMNDEN

### Verksamhetsuppföljning

#### Program för uppföljning av verksamhet som utförs av kommunala och privata utförare

Inom omsorgsnämndens verksamhet finns flera privata utförare. Inom Individ och familjeomsorg utförs ca 40 % av verksamheten av privata utförare och inom socialpsykiatri utförs ca 60 % av verksamheten av privata utförare. Bostäder för särskild service för personer med utvecklingsstörning utförs till ca 50 % av privata utförare medan det inom daglig verksamhet för samma målgrupp är ca 10 % privata utförare.

Omsorgsnämndens verksamhetsuppföljning är omfattande och sammanfattas i nämndens kvalitetsuppföljningsplan samt plan för intern kontroll. Uppföljningsarbetet har förstärkts och utvecklats genom att resurser tillförts omsorg- och äldreförvaltningen. Kvalitets- och utvärderingskontoret har det övergripande ansvaret för avtals- och kvalitetsuppföljning inom omsorgsnämndens och äldre- och vårdnämndens ansvarsområden. Uppföljningen sker utifrån ett brukarperspektiv med fokus på hur utförarna lever upp till krav i avtal och förfrågningsunderlag. Omsorgsnämnden genomför även brukarundersökningar och för att synliggöra kvaliteten i kommunens vård och omsorg för allmänheten. Kvalitets- och utvärderingskontoret arbetar vidare med kvalitets- och verksamhetsuppföljning mot de krav som ställs i förfrågningsunderlagen. Uppföljningen har skett i enlighet med den plan för kontroll och insyn som antagits av nämnden. För att säkerställa kvaliteten ur ett brukarperspektiv arbetar kvalitets- och utvärderingskontoret på liknande sätt med kontroll och uppföljning oavsett om verksamheten bedrivs i enskild regi eller av den offentliga utföraren. Nämndens internkontrollanter har under året särskilt följt upp boenden för ensamkommande barn med fokus på risker till följd av den snabba utbyggnaden. Uppföljningen visade att enheterna fungerade väl och att det varit få incidenter under året. Internkontrollanterna har även följt upp utformningen av Linköpings kommuns hemsida med fokus på tillgänglighet och bedömt att flera förbättringar genomförts.

Under 2016 har omsorgsnämnden beslutat att särskilt följa upp tre focus områden för att fördjupa sitt arbete. Dessa är jämställdhet, e-hälsa och arbete och sysselsättning.

#### Nämndens viktigaste utmaningar

Under hela 2015 redovisade omsorgsnämnden flera prognosticerade underskott varför omsorgsnämnden beslutade om omfattande åtgärdsplaner för att minska kostnaderna. Underskottet berodde till stor del på *ökade kostnader för placeringar på behandlingshem* (HVB) både för ungdomar och vuxna. I åtgärdsplanen ingick att erbjuda förstärkta öppenvårdsinsatser både till vuxna, ungdomar och familjer i syfte att minska behovet av vård på behandlingshem. I årsskiftet 2015/2016 flyttades budgeten för HVB placeringar från omsorgsnämnden till socialnämnden samt utökades med medel för att bättre motsvara de behov som redovisats de senare åren. En ökad budgetram och resultat av de åtgärdsplaner avseende annat stöd på hemmaplan har medfört att kostnaderna för HVB- placeringar sjunkit. Däremot har kostnaderna för öppenvård för barn, unga och deras familjer ökat kraftigt. Det är angeläget att analysera vilka insatser som bäst möter dessa familjers behov och justera nämndernas ekonomiska ramar så att medel finns att säkerställa tillgången på adekvata öppenvårdsinsatser..

Under 2016 har antalet *ensamkommande barn och ungdomar* som söker asyl i Sverige och Linköping kraftigt sjunkit jämfört med 2015. Från ett mottagande 2015 ca 500 ungdomar har det istället under året endast mottagits 30. Detta i kombination med att ungdomar lämnar kommunen p g a avslag på asylansökan eller fyllt 18 år och fortfarande är i asylprocess, har lett till att kommunen idag har ca 380 ungdomar i sitt mottagande. Flera nationella beslut har påverkat planering för mottagandet av ensamkommande barn. Bl a beslut om bibehållna gränskontroller, ändring i LMA-lagstiftningen, lagen om tidsbegränsade uppehållstillstånd (under tre år) samt återtagandeavtalet med Afghanistan. Därutöver sades kommunens överenskommelse med Migrationsverket upp med anledning av förslag om ett nytt ersättningssystem. Det nya systemet som förväntas träda i kraft den 1:a juli innebär ett nytt sorts mottagande med helt andra förutsättningar. Istället för att kommunen erhåller ersättning per plats som tillhandahålls baseras ersättningen på en schablonsumma för varje barn som vistas i kommunen. Ersättningsnivån sänks markant och halveras då en ungdom fyller 18 år. Detta medför höga krav på flexibilitet och kostnadsänkningar varför samtliga avtal med privata utförare av hvb-verksamheter sagts upp för att sluta gälla vid halvårsskiftet. Det har visats sig att de avtal som tecknades under det stora mottagandet under 2015/2016 har varit kostnadseffektiva och kunnat sägas upp utan någon ekonomisk förlust för kommunen. Kommunens mottagande av ensamkommande barn kommer under 2017 – 2018 att följas upp av FoU-centrum.

En framtida utmaning är att planera för ett ekonomiskt hållbart mottagande utifrån osäkra förutsättningar. Samtidigt ska barnperspektivet beaktas avseende trygghet, stabilitet och förutsägbarhet för att säkerställa även en social hållbarhet.

Inom omsorgsnämndens ansvarsområde finns flera områden som redovisar *ökade behov*. Inom några verksamheter har detta lett till köer. För att möta behoven har omsorgsnämnden tagit fram en omfattande plan för utbyggnad av bostäder

med särskild service samt avsatt medel för att utveckla och förstärka boendestödande insatser både till personer med psykisk funktionsnedsättning, missbruksproblem och psykosocial problematik. Under 2016 har köerna till boendestödande insatser minskat medan det fortfarande finns kö till bostäder med särskild service.

Privata utförare måste ha tillstånd från Inspektionen för vård och omsorg (IVO) bl a för att få driva bostäder med särskild service enl LSS. IVO:s handläggningstider är ofta väldigt långa, vilket gör att det vid flera tillfällen blivit en fördröjning i när en privat utförare ska gå in i ett nytt avtal. Omsorgsnämnden har då fått förlänga befintligt avtal med nuvarande utförare några månader i avvaktan på IVO:s beslut. IVO har också vid flera tillfällen givit avslag på tillståndsansökan bl a på grund av lokalernas utformning och geografiska placering. IVO har också krävt fast nattbemanning i servicebostäder, samt ökad bemanning dagtid. Linköpings kommun har under 2016 haft en pågående dialog med IVO och med SKL, utifrån att IVO:s beslut i vissa fall medfört negativa konsekvenser för brukarna. Det går inte alltid att finna stöd i lagstiftningen för de detaljerade krav som IVO i vissa fall ställer.

Under året har flera tillsynsrapporter från Räddningstjänsten inkommit avseende brandskydd i bostäder med särskild service. Krav på brandskydd har ökat vilket kan komma att öka behovet av lokalanpassningar och därmed öka nämndens kostnader.

De externa placeringarna har ökat avseende personer med utvecklingsstörning. Det finns ett ökat behov av avancerat stöd till dessa personer. För att effektivisera erbjudandet om bostad med särskild service behöver en översyn av riktlinjer för erbjudande av bostad med särskild service genomföras tillsammans med socialkontoret.

En stor ökning har skett av beslut om daglig verksamhet enl. LSS. När kommunen 2010 införde LOV i daglig verksamhet var det i huvudsak personer med utvecklingsstörning som fick insatsen. Efter hand har målgruppen utökats med personer med neuropsykiatrisk funktionsnedsättning och andra personer som står långt ifrån arbetsmarknaden. De verksamheter som finns inom ramen för LOV är till största delen avsedda för personer med utvecklingsstörning, vilket gör det svårt att erbjuda andra målgrupper adekvata alternativ. För att kunna tillgodose beslutade insatser har omsorgsnämnden erhållit tilläggsbudget 2017 och planering finns för att kunna utöka antalet platser med ett varierat innehåll.

### **Lokalförsörjning**

En omfattande utbyggnad pågår av bostäder med särskild service som successivt ska möta behovet. Flera bostäder kommer att kunna färdigställas under perioden 2016 till 2019. Det finns flera orsaker till att planerad utbyggnad ibland försenas. En vanlig orsak är överklagningar av detaljplaner och bygglov. I december står 41 personer i kö och 32 personer har väntat mer än 6 månader. Av de som har väntat mer än 6 mån har flera personer blivit erbjudna boende, men tackat nej. Ibland har flera alternativ erbjudits. Utöver kön finns personer som intresseanmält och personer som önskar flytta till Linköping från enskilda vårdhem. Sammantaget finns idag kända behov av bostäder med särskild service för ca 100 personer. Utbyggnadsplaneringen inom ram omfattar ca 90 bostäder. I lokalförsörjningsplanen finns redovisat behov av utbyggnad av bostäder med särskild service samt behov av korttidsvård för både vuxna och barn. I planen har hänsyn tagits till demografisk utveckling och kända behov. I lokalförsörjningsplanen finns redovisat ytterligare behov fram till år 2025 för ca 100 personer.

### **FoU-centrum**

Till omsorgsnämnden hör även den uppdragsfinansierade verksamheten FoU-centrum, som är en "egen" enhet som finansieras av omsorgsnämnden med 2 034 tkr. Övrig finansiering sker bland annat genom bidrag från deltagande kommuner i västra och centrala Östergötland. Internbudgeten för FoU-centrum är 10 200 tkr. För verksamheten redovisas inte någon avvikelse 2016. FoU - Centrum har under 2016 deltagit i flera regionala och nationella projekt t.ex. med koppling till regeringens satsning på en evidensbaserad praktik. Ett större nationellt projekt är utveckling och genomförande av föräldrautbildningsprogrammet Parenting Young Children för familjer med intellektuella handikapp. Projektet finansieras genom utbildningsintäkter, ett 60 tal kommuner har i nuläget köpt utbildning.

Under 2016 beviljades FoU Centrum medel från EU programmet Erasmus + för att leda ett europeiskt partnerskap om innovationsutveckling när det gäller stöd till familjer med komplexa problem. FoU Centrum är också sedan december 2016 partner i Erasmusprojekt som leds från Skottland om innovationer inom demensvård. FoU Centrum deltar som part för äldreomsorgen i ett EU program för utveckling av chefer och medarbetare mellan Sverige, Finland och Italien. FoU Centrum är också ansvarig för ESF projektet Arbeshoppet som syftar till att utveckla "snabbspår" för arbete/utbildning inom den kommunala vårdsektorn.

FoU Centrum har under 2016 genomfört ett antal externt finansierade utvärderingsuppdrag. Exempel är regionövergripande uppföljning av hemsjukvårdsreformen, utvärdering av socialt investeringsfondsprojekt i Linköpings kommun, utvärdering av "rätt till önskad sysselsättningsgrad" i Linköpings kommun, utvärdering av nätverksbaserat socialt arbete i Mjölby kommun, uppföljning av länsövergripande överenskommelse inom missbruks och beroendevården.

Därutöver genomför FoU Centrum cirka 10 lokala FoU projekt i medlemskommunerna om exempelvis barnsamtal vid separationer, informationsmanualer för personer med neuropsykiatriska diagnoser, livsstil och hälsa i LSS boende. 2016 startade Motala kommun och FoU Centrum ett lärcentrum i Motala för kunskapsstöd för arbetet med familjer med kognitiva svårigheter.

## OMSORGSNÄMNDEN

### Jämförelser och verksamhetsmåt

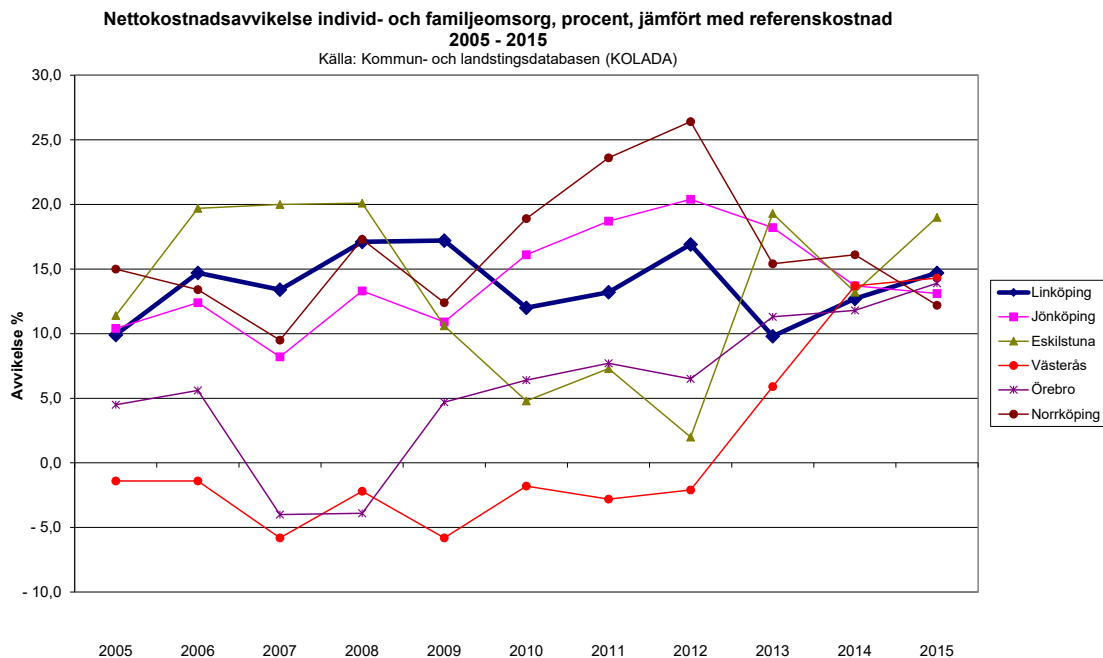
#### INDIVID- OCH FAMILJEOMSORG

	Bokslut 2014	Bokslut 2015	Internbudget 2016	Bokslut 2016
Ensamkommande barn, antal barn 2016 inkl. asylplatser 2016	90	507*	703	389 *
Kontaktfamiljer/personer, vuxna, årsplatser.	74	74	80	54**
Stöd i boendet/stödboende, ungdomar	54	54	54	54
Stöd i boendet, vuxna - årsplatser	265	265	300	300
Stödboende, vuxna	58	58	58	58
Fältarbete, uppsökande och förebyggande insatser, Årsarbetare	6	6	6	6
Socialt områdesarbete/familjecentraler, årsarbetare	5,1	5,1	5,1	5,1

\* Varav i asylprocessen 268 i december

\*\* enskilda personer

Kommentar: Från 2016 flyttades den ekonomiska ramen för HVB-unga och HVB-vuxna från omsorgsnämnden till socialnämnden.



Kommentar: Standardkostnaden för individ- och familjeomsorg är den kostnad som kommunen skulle ha haft om man bedrev verksamheten till en genomsnittlig ambitions- och effektivitetsnivå med hänsyn till de egna strukturella faktorerna enligt kostnadsutjämningsystemet. I en jämförelse mellan den redovisade kostnaden och standardkostnaden ligger Linköping 2015 cirka 14 % över standardkostnaden. Samtliga kommuner i jämförelsen ligger 2015 i intervallet

13-18 % över standardkostnaden. Området individ- och familjeomsorg omfattar förutom omsorgsnämndens individ- och familjeomsorg även socialnämndens individ- och familjeomsorg inklusive försörjningsstöd.

### **SOCIALPSYKIATRI- INSATSER FÖR PERSONER MED PSYKISK OCH NEUROPSYKIATRISK FUNKTIONSNEDSÄTTNING**

<b>Verksamhetsmått</b>	<b>Bokslut 2014</b>	<b>Bokslut 2015</b>	<b>Budget 2016</b>	<b>Bokslut 2016</b>
Bostad med särskild service, personer *	180	180	214	202
Enskilda vårdhem, personer	39	39	34	38
Daglig verksamhet och sysselsättning, platser	340	340	340	340
Personer i arbetsinriktad verksamhet	153	210	150	214***
Personer som erhåller stöd av personligt ombud	80	98	90	84
Personer med en långvarig psykisk funktionsnedsättning som bor i eget boende och erhåller boendestöd eller hemsjukvård under året	500	518	550	** 538

\* Utbyggnaden i Slaka och Gottfridsberg är förskjutet pga. bygglovsöverklagning respektive antikvarisk utredning.

\*\*Krav på biståndsbedömning från 16 08 03

\*\*\* Support och arbetsteamet har erhållit extra medel för att förstärka verksamheten och jobb och kunskapstorget har utfört fler prestationer.

### **FUNKTIONSHINDRADE BARN OCH VUXNA (LSS-INSATSER)**

<b>Verksamhetsmått</b>	<b>Bokslut 2014</b>	<b>Bokslut 2015</b>	<b>Budget 2016</b>	<b>Bokslut 2016</b>
Bostäder med särskild service för personer med förvärvat hjärnskada	5	5	5	5
Servicebostad för yngre funktionshindrade, antal lägenheter	41	41	41	41
Personlig assistans, antal personer som har insatsen	67	71	73	73
Personlig assistans, antal beslutade timmar	148 220	148 900	149 330	151 300
Avlösarservice i hemmet, antal personer som har insatsen	60	62	51	62
Avlösarservice i hemmet, antal beslutade timmar	19 550	24 550	16 472	16 130
Ledsagarservice, antal personer som har insatsen	57	55	71	52
Ledsagarservice, antal beslutade timmar	19 511	21 175	22 245	19 024



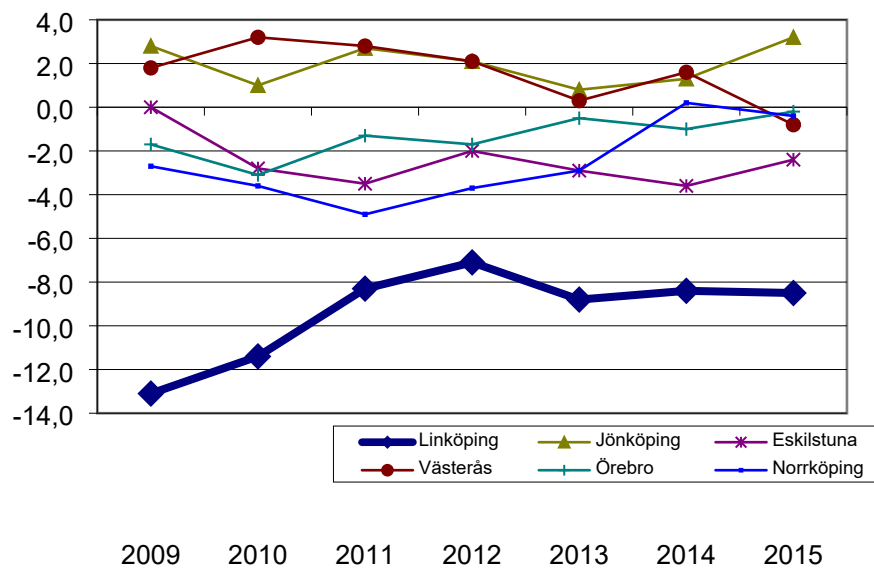
**FUNKTIONSHINDRADE BARN OCH VUXNA PERSONLIG ASSISTANS ENLIGT SOCIALFÖRSÄKRINGSBALKEN (SFB)**

Verksamhetsmått	Bokslut 2014	Bokslut 2015	Budget 2016	Bokslut 2016
Personlig assistans, antal personer som har insatsen	222	226	222	219
Sjuklönekostnader, antal timmar	12 234	14 500	12 000	21 000

Kostnader för sjuklönekostnader har ökat markant under 2016.

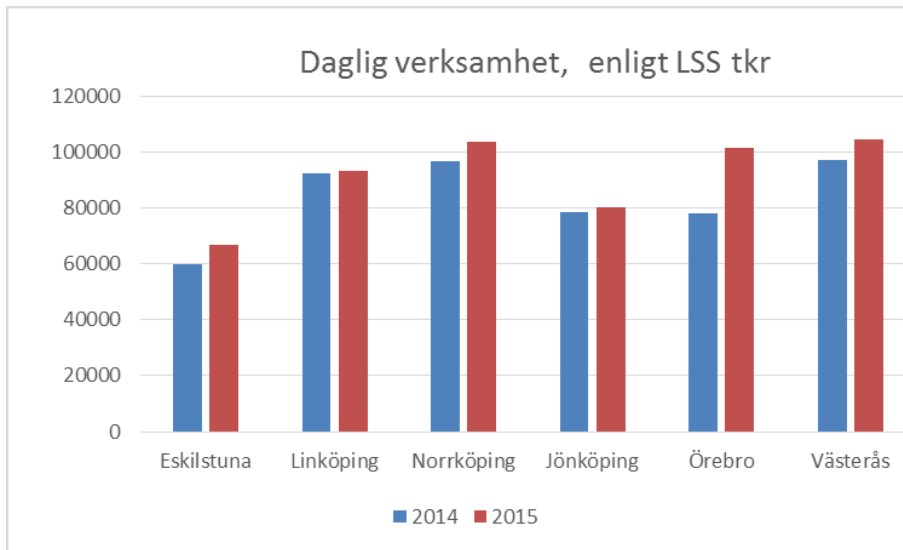
**Nettokostnadsavvikelse för LSS, procent, jämfört med strukturårsjusterad standardkostnad för LSS 2009-2015**

Källa: Kommun- och landstingsdatabasen (KOLADA)



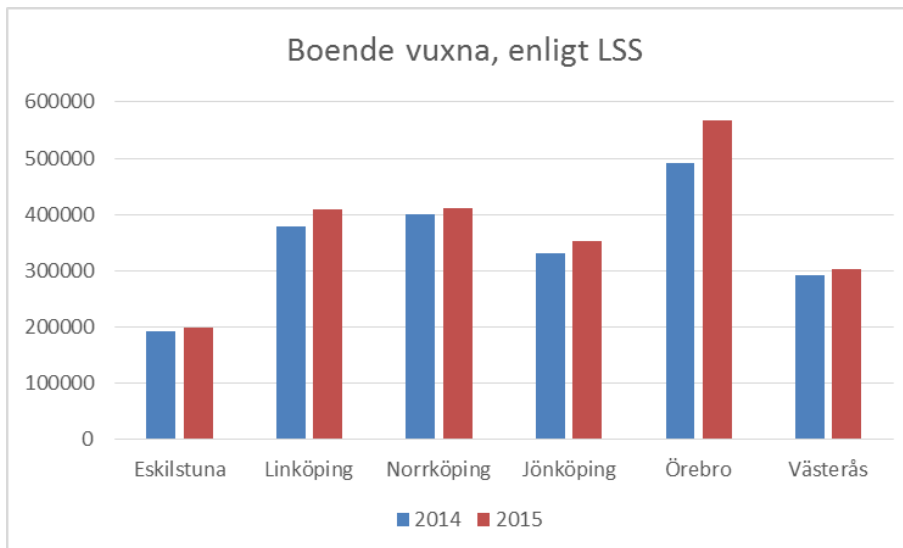
Kommentar: Standardkostnaden för LSS-verksamheterna är den kostnad som kommunen skulle ha haft om man bedrev verksamheten till en genomsnittlig ambitions- och effektivitetsnivå med hänsyn till de egna strukturella faktorerna enligt kostnadsutjämningsystemet. I en jämförelse mellan den redovisade kostnaden för LSS-verksamheterna och standardkostnaden ligger Linköping ca 8 % under standardkostnaden.

## Kommunernas totala kostnad för daglig verksamhet enligt LSS



Källa: SCB

## Kommunernas totala kostnad för bostad med särskild service enligt LSS



Källa: SCB

**INSATSER FÖR PERSONER MED UTVECKLINGSSTÖRNING**

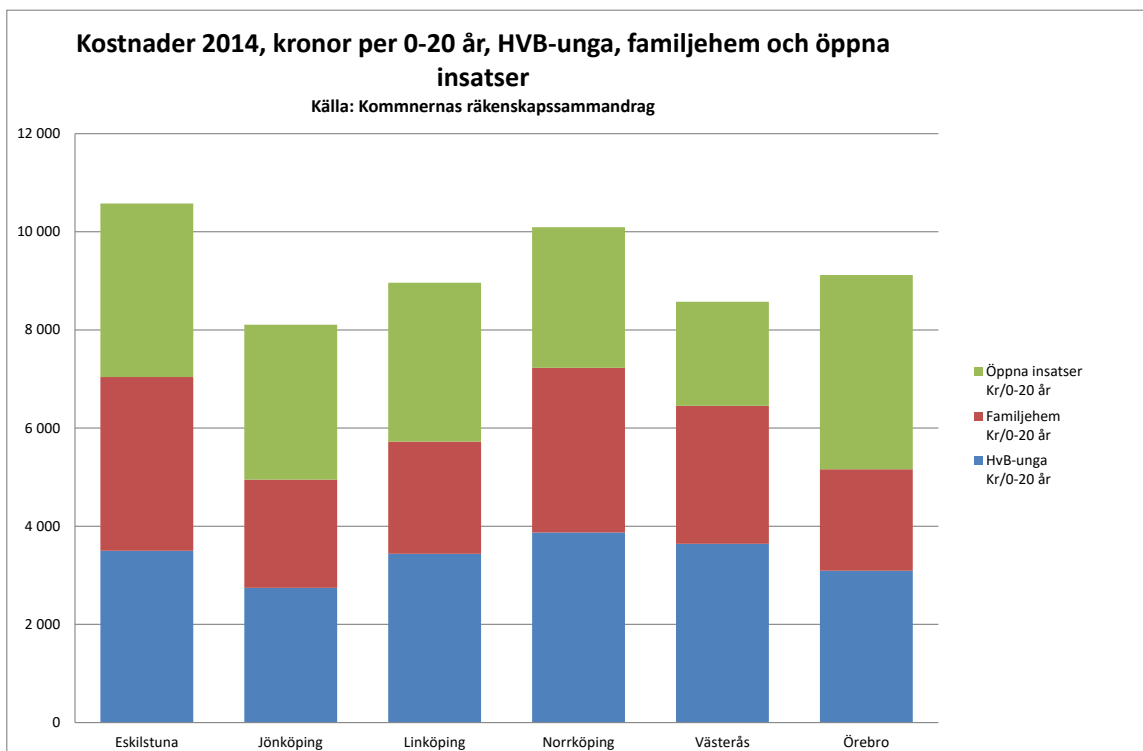
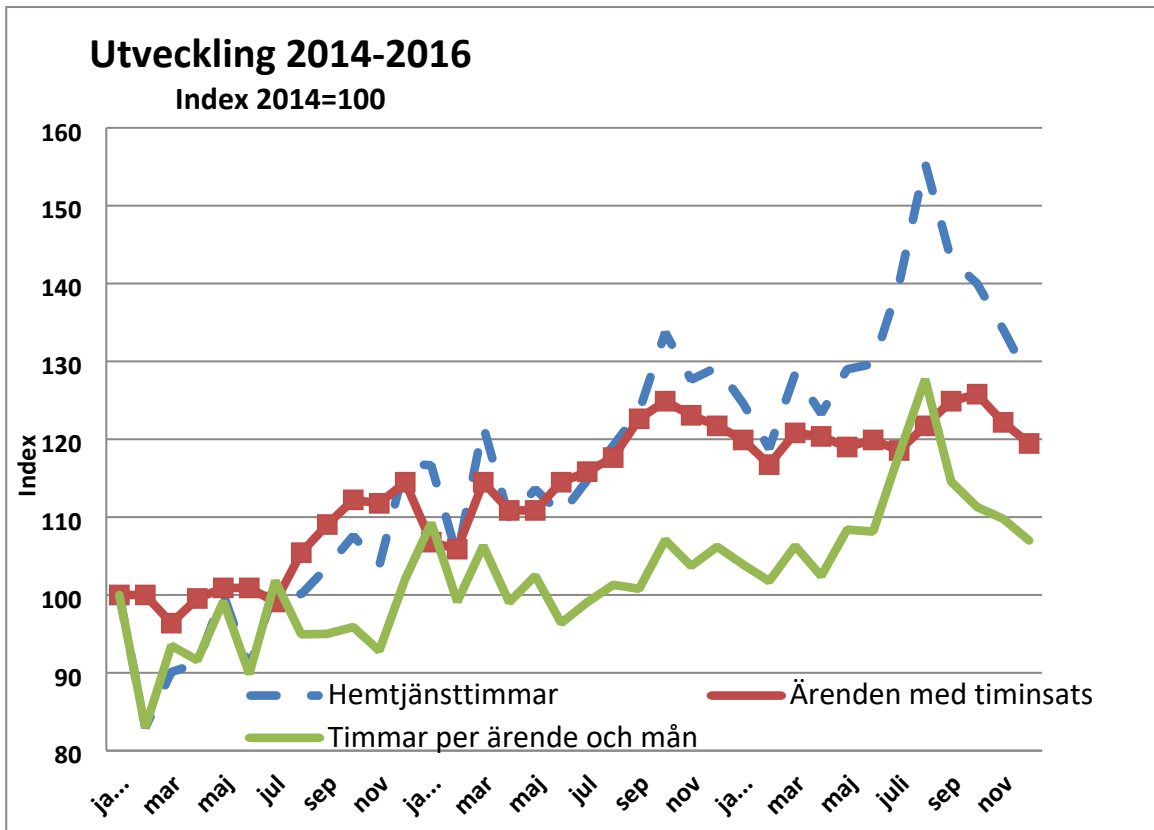
<b>Verksamhetsmått</b>	<b>Bokslut 2014</b>	<b>Bokslut 2015</b>	<b>Internbudget 2016</b>	<b>Bokslut 2016</b>
Bostäder med särskild service för barn och ungdomar (elevhem), platser	10	10	10	9
Korttidshem för barn och ungdomar inkl. akutplatser, platser	29	29	29	29
Bostäder med särskild service för vuxna, antal platser	425	439	453	453
Daglig verksamhet enl LSS för vuxna, antal platser	550	569	510	546
Antal verksamhetsdagar LSS daglig verksamhet	75 510	81 000	83 000	82 500
Dagverksamhet BoDa (boende med daglig verksamhet), antal platser	58	58	58	58
Stödfamilj, antal personer med stödfamilj	17	28	40	19
Kontaktperson, antal personer med insatsen	195	218	225	196

Kommentar: Utbyggnad av ny gruppbostad i Alorp har försenats. Planeringen är att personer som f n bor på externa platser ska kunna flytta dit. Förseningen har bl a orsakats av att man har varit tvungen att ta särskild hänsyn till tomten då den är belägen i ett naturskyddsområde.

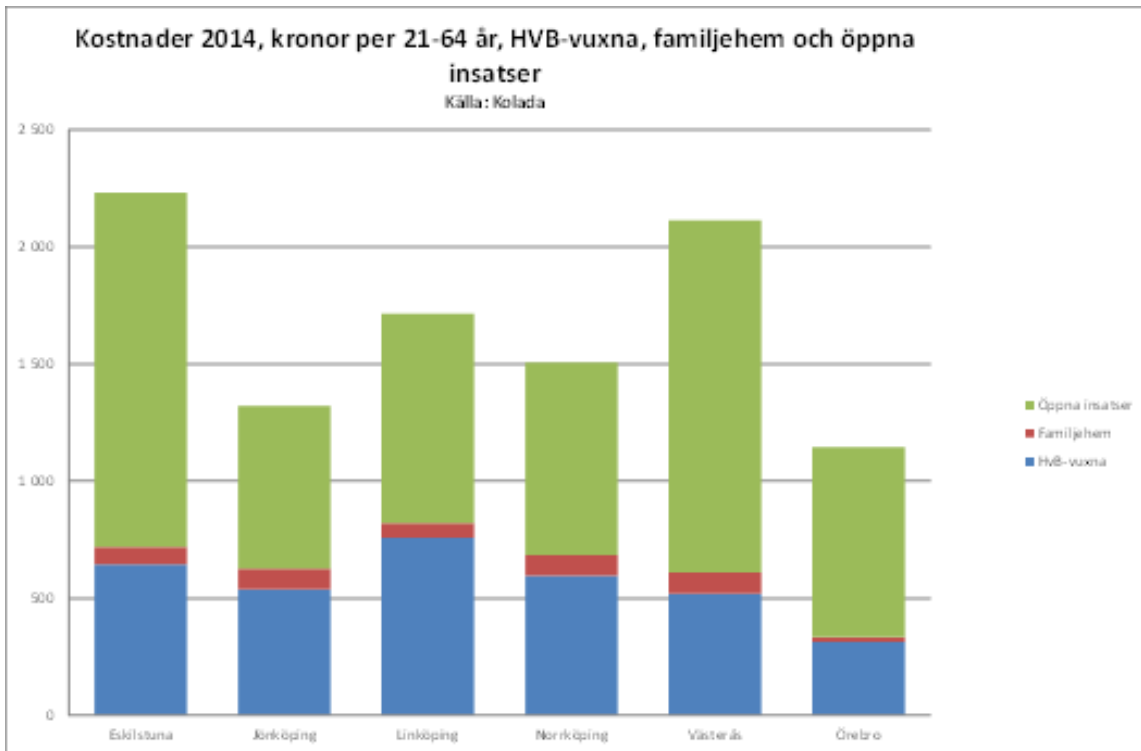
**HEMTJÄNST 0 – 64 ÅR**

<b>Verksamhetsmått</b>	<b>Bokslut 2014</b>	<b>Bokslut 2015</b>	<b>Internbudget 2016</b>	<b>Bokslut 2016</b>
Antal hemtjänstären den/ månad	318	358	360	377
Antal hemtjänstären den med timtid/månad	230	256	246	267
Antal hemtjänsttimmar/ månad	10 081	12 097	11 639	13 531
Antal hemtjänsttimmar/ärende och månad	43,8	47,3	47,3	50,7
Antal hemtjänsttimmar/år	120 976	145 159	139 666	162 373

Kommentar: Behovet av hemtjänst ökar i omsorgsnämnden målgrupp, personer under 65 år. Såväl antalet individer som antalet timmar per individ ökar. Under 2016 finns dock ett enskilt ärende som under en period hade cirka 2000 timmar hemtjänst Detta framgår tydligt i nedanstående diagram som avvikelserna under juli-september



Kommentar: En jämförelse där de totala insatserna för barn- och ungdomsvård redovisas visar en viss variation. Eskilstuna ligger högst följt av Norrköping och Örebro. Därefter kommer Linköping som är något högre än Västerås och Jönköping.



Kommentar: En jämförelse där de totala insatserna för insatser för vuxna redovisas viss variation. Eskilstuna ligger högst följt av Västerås och Linköping. Därefter kommer Norrköping som är något högre än Jönköping och Örebro. Linköping har högst kostnader för HVB-placeringar.

# OMSORGSNÄMNDEN

## Ekonomi

### Driftsammandrag, netto tkr

Verksamhet	Bokslut 2016	Budget 2016	Avvikelse/ Resultat	Bokslut 2015	Bokslut 2014
Omsorgsnämnd	1 544	1 512	-32	1 609	1 323
Köpta administrativa tjänster	4 801	3 072	-1 729	3 760	2 888
FoU-centrum	2 034	2 034	0	2 034	2 017
Individ- och familjeomsorg	150 838	159 687	8 849	302 977	285 531
Socialpsykiatri	197 454	199 857	2 402	178 134	172 290
Hemtjänst 0 – 64 år	60 169	48 872	-11 297	47 893	39 835
Funktionshindrade barn och vuxna (LSS-insatser)	67 049	63 247	-3 802	54 834	50 234
Funktionshindrade barn och vuxna personlig assistans enligt SFB	65 547	70 473	4 926	66 308	68 376
Insatser för personer med utvecklingsstörning	445 012	429 669	-15 342	416 755	387 237
Föreningsbidrag	4 328	4 485	157	4 082	4 077
<b>Summa nettokostnader, tkr</b>	<b>998 776</b>	<b>982 909</b>	<b>-15 867</b>	<b>1 078 386</b>	<b>1 013 808</b>
<i>varav kostnader</i>	<i>1 293 704</i>	<i>1 368 945</i>	<i>75 241</i>	<i>1 234 343</i>	<i>1 129 707</i>
<i>varav intäkter</i>	<i>294 928</i>	<i>386 036</i>	<i>-91 108</i>	<i>155 958</i>	<i>115 899</i>

### Kommentarer

Bokslutet visar ett underskott på 15 867 tkr prognoser under hösten har visat på 15 000 tkr respektive 12 000 tkr. Skillnaden mot prognoserna handlar framförallt om kostnaderna för hemtjänst och externa placeringar som ökat ytterligare. Beställningen mot socialförvaltningen har vad gäller öppenvårdsinsatser och externa placeringar varit underbudgeterad sedan 2014 och det är därför väsentligt att inför 2017 ha en realistisk budget.

För området **köpta administrativa tjänster** redovisas ett underskott med 1 000 tkr som framför allt beror på icke budgeterade kostnader för advokattjänster.

För verksamhetsområdet **individ- och familjeomsorg** redovisas ett överskott med knappt 9 000 tkr. Orsaken är bl a att Leanlink ej kunnat starta vissa verksamheter på grund av rekryteringsproblem samt mer momskompensation än budgeterat. Överskottet beror även på att Socialnämnden av sitt överskott avseende HVB insatser återbetalat 6 000 tkr för öppenvårdsinsatser.

För området insatser för **personer med psykisk och neuropsykiatrisk funktionsnedsättning** redovisas ett överskott på 2 000 tkr orsaken är lägre kostnader för betalningsansvar och mer momskompensation än budgeterat.

Inom **hemtjänsten** som omfattar insatser för personer som är under 65 år redovisas ett underskott med 11 000 tkr. Detta beror på att både hemtjänsttimmar och antalet personer har ökat. Utfallet för 2016 är 162 000 timmar jämfört med budgeterade 139 000 timmar. Utfallet för 2015 var 145 000 timmar. I genomsnitt fick 267 personer under 65 år hemtjänst under 2015 jämfört med budgeterade 246 personer. Under 2015 fick i genomsnitt 256 personer under 65 år hemtjänst. Budgeten bör anpassas i större utsträckning till demografi och behovsutveckling.

Verksamhetsområdet **Funktionshindrade barn och vuxna LSS** visar ett underskott på ca 4 000 tkr. Den främsta orsaken är att kommunen har fått betala tillbaka moms på ca 3 800 tkr. Tidigare fick kommunerna återsöka moms för personlig assistans. 2014 togs möjligheten till momsåtersökning bort. Det finns också en ökning av antalet timmar inom personlig assistans.

Verksamhetsområdet **assistans enligt SFB**, visar ett överskott på knappt 5 000 tkr. Intäktssidan visar ett överskott som främst beror på retroaktiva ersättningar från Migrationsverket för flyktingmottagande.

För området insatser för **personer med utvecklingsstörning** redovisas ett underskott med 15 000 tkr Orsaken beror främst på ökade kostnader för fler personer i daglig verksamhet 7 000 tkr samt ökade kostnader för insatser till personer med särskilt omfattande stödbehov, 16 000 tkr. Kostnaderna för en del boenden är mindre än budgeterat

**Investeringar, tkr**

<b>Investeringar, tkr</b>	<b>Bokslut 2016</b>	<b>Budget 2016</b>
IT-stöd, nyckelfri hemtjänst		240
IT-stöd, tids- och insatsregistrering		240
IT-stöd, mobil omvårdnadsdokumentation		
Årlig nyttjanderätt mobil app, mobil dokumentation		
Pascal		150
NPÖ		150
IBIC		150
Nyckelfria lås brukare		706
Nyckelfria lås entréer		403
<b>Summa investeringar</b>	<b>0</b>	<b>2 039</b>
<i>varav utgifter</i>		2 039
<i>varav inkomster</i>		

Inga investeringar har gjorts under året. Investeringar planeras till 2017.