

Anläggningsstrategi

Idrott

Dokumenttyp: Policy

Antaget av: Kultur- och fritidsnämnden

Status: 2017-01-13

Giltighetstid: Tillsvidare



Diarienummer: KOF 2017-330
Dokumentansvarig: Kultur – och
fritidsnämnden
Relaterade styrdokument: Aktiv
hela livet

Innehåll

| | | |
|-----------|--|-----------|
| 1 | Inledning | 6 |
| 2 | En omvärld i förändring | 6 |
| | 2.1 Demografi och stadsplanering | 10 |
| 3 | Upphandling, finansiering, ägande och drift | 16 |
| 4 | Idrottshallar | 18 |
| | 4.1 Nuläge | 18 |
| | 4.2 Utvecklingsidé | 22 |
| | 4.3 Utveckling av Ryd Sportcenter | 28 |
| 5 | Anläggningar på gräs/konstgräs | 29 |
| | 5.1 Nuläge | 29 |
| | 5.2 Utvecklingsidé | 32 |
| | 5.3 Utveckling av Korpvallen vid exploatering av Stångebro | 36 |
| 6 | Anläggningar på is | 37 |
| | 6.1 Nuläge | 37 |
| | 6.2 Utvecklingsidé | 38 |
| 7 | Anläggningar i luft, vatten, skog och mark | 39 |
| | 7.1 Nuläge | 39 |
| | 7.2 Utvecklingsidé | 42 |
| 8 | Specialanläggningar | 44 |
| | 8.1 Nuläge | 44 |
| | 8.2 Utvecklingsidé | 48 |
| 9 | Anläggningar för spontanidrott | 49 |
| 10 | Samråd och uppföljning | 50 |
| 11 | Index | 51 |

Sammanfattning

Linköping växer. Fler människor flyttar hit och fler bostäder byggs. Kommunens expansion skapar konkurrens om mark för idrott, motion och rekreation. Linköpings kommun vill få så många som möjligt att vara aktiva så länge som möjligt. Då krävs det platser att vara på, olika mötesplatser som idrottsanläggningar, motionsspår, aktivitetsparker och andra miljöer för idrott och motion.

För att skapa förutsättningar för aktivitet, motion och idrott för alla så länge som möjligt föreslår denna anläggningsstrategi ett antal förslag på både nya anläggningar och utveckling av redan befintliga.

Idrottshallar

Det finns i dag ett stort behov av fler verksamhetsanpassade idrottshallar i Linköping. Flera idrottshallar är beslutade eller planerade. I anslutning till nuvarande Vasahallen ska en dubbelhall uppföras, i Sturefors kommer en fullstor idrottshall integrerat med bibliotek att byggas, i nya Kungsbergsskolan planeras en dubbelhall och en utredning om en trippelhall i Kallerstad är genomförd och presenterad. Mot bakgrund av bland annat befolkningsstruktur, prognostiserad befolkningsutveckling, bostadsbyggande och planerade skolor föreslås byggnation av ytterligare fullmåttshallar i Berga, Vikingstad, Djurgården, Ljungsbro, Skäggetorp och Ryd.

Anläggningar på gräs/konstgräs

Tre nya konstgräsplaner kommer att anläggas i Ekängen, Skäggetorp och Ryd under 2018-2019. Strategin föreslår också att konstgräsplanen i Ryd Sportcenter förses med ett tält och samtidigt byts konstgräset i Wahlbeckshallen till ett sportgolv vilket innebär tre fullstora planer för inomhusidrotten. Utöver detta föreslås ytterligare fyra konstgräsplaner lokaliserade i Ljungsbro, Djurgården, Lingham och Kungsberget. Strategin föreslår också att två av kommunens naturgäsplaner anpassas för Cricket och Rugby.

Anläggningar på is

De idrotter som i dag bedriver sin verksamhet på is har problem att få istider i kommunens befintliga fyra ishallar. Strategin föreslår en ny ishall med förslag på lokalisering i anslutning till Korpvallen. Vid byggnation av ny ishall bör också möjlighet till curlinghall i anslutning till ishallen att utredas.

Anläggningar i luft, vatten, skog och mark

En ny simhall kommer stå klar 2022 vilket skapar bättre förutsättningar för simidrotten i Linköping som i dag har stora utmaningar att få tillgång till tillräckligt med simyta. Strategin föreslår också ytterligare utveckling av Ryd Motionscenter och Vidingsjö Motionscentrum med bland annat bättre belysning, tillgänglighet och information. Ett nytt motionsspår föreslås i Ekängen.

Specialanläggningar

Kampssportsverksamheten i Linköping är utspridd på flera olika platser i Linköping. En ambition är att samla hela eller delar av kampsporten till ett ställe, förslagsvis Hangaren hot Sport Center där det redan i dag bedrivs vissa kampsportsdiscipliner och som föreslås byggas ut för både klättring och annan verksamhet.

Linköpings gymnastikföreningar brottas, som många andra föreningar, med brist på träningstider och saknar också förutsättningar att bedriva trupp gymnastik. Nya Vasahallen kommer anpassas för denna verksamhet vilket innebär att det kommer finnas bra förutsättningar för gymnastiken i Linköping att bedriva trupp gymnastik.

Fäktningen bedrivs i en lokal på T1 i Linköping. Då det ibland uppstår problem kopplat till andra hyresgäster i fastigheten föreslås en utredning för alternativ lokal för fäktningen.

Linköpings boulehall är sliten, nedgången och för liten. En ny hall och lokalisering för boulen föreslås.

Tyngdlyftning bedrivs i dag i en lokal i Stångebro som är alldeles för liten och föreningen har svårt att utvecklas. Ny lokal och lokalisering bör utredas.

Slutligen bör Linköpings kommun hitta en långsiktig lösning för Linköpings skyttecentrum som idag drivs på dispens med ett år i taget.

1 Inledning

För att så många som möjligt ska kunna vara fysiskt aktiva hela livet krävs det platser att vara på. Tillgång, tillgänglighet och närhet till olika mötesplatser och miljöer för idrott, motion och fysisk aktivitet är av stor betydelse för medborgarnas hälsa och välbefinnande. Därför är också anläggningar/mötesplatser ett fokusområde i Linköpings idrottspolitiska program – *Aktiv hela livet*.

Linköpings befolkning växer kontinuerligt vilket skapar konkurrens om mark för idrott, motion och rekreation. När kommunen växer ska ytor för rekreation och fysisk aktivitet vara en central del i framtagandet av översikts- och detaljplaner. Detta gäller alla typer av mötesplatser som till exempel idrottsanläggningar, motionsspår, utemiljöer och rekreationsområden.

Det ska finnas anläggningar för bredd, motion, spontanidrott samt anläggningar anpassade för tävlingsidrott på olika nivåer. För att få medborgarna att vara aktiva hela livet ska det finnas mötesplatser och anläggningar för alla åldrar. Anläggningar och mötesplatser ska finnas till för alla och syfta till att få fler i rörelse. Anläggningarna ska vara optimalt nyttjade samt tillgängliga och öppna under de tider då efterfrågan finns.

Linköpings kommun ska ligga i framkant när det gäller flexibla och funktionella mötesplatser för idrott, motion och fysisk aktivitet. Med hållbara, tillgängliga, jämställda och trygga anläggningar kommer fler att bli fysiskt aktiva.

Denna anläggningsstrategi ska ses som ett strategiskt verktyg och underlag för både kommunala tjänstepersoner samt beslutande nämnder i olika beslut kopplat till anläggningar.

Med anläggning menar vi anlagt eller anvisat område för någon form av tävlingsidrott, spontanidrott, fysisk aktivitet eller motion oavsett ägarförhållanden. Det kan också vara luft, mark och vatten som lämpar sig, och används, för såväl organiserad som spontan idrott och motion.

2 En omvärld i förändring

Idrotten byter sakta skepnad. Under de senaste åren har studier visat att barn och ungdomar slutar idrotta allt tidigare och att flertalet inte hittar tillbaka till föreningsidrotten. Samtidigt upplever många vuxna att trösklarna in i föreningslivet är höga. En del av förklaringen ligger i stora globala trender som urbanisering, digitalisering och en utökad individualisering som också påverkar idrotten. Parallellt med att föreningsidrottandet minskar, växer den egenorganiserade idrotten, till exempel cykling, löpning och styrketräning.

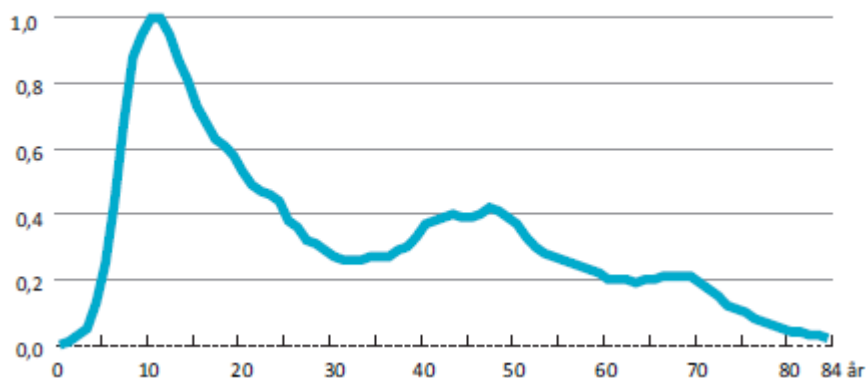
Med anledning av dessa förändringar har idrottsrörelsen samlats runt en ny inriktning – Strategi 2025- där de beskriver hur idrotten ska förnya sig för att

förbli attraktiv. Mycket av strategin handlar om det som ibland kallas idrottens kärnlogik, ofta illustrerad som en triangel, och den gamla synen på träning och tävling i förening som många har insett måste förändras. Det har funnits en uppfattning om att idrottandet med stigande ålder mer och mer ska kännetecknas av ett ökat fokus på resultat, mer intensiv träning, fler träningstimmar, inslag av selektering och rangordning. Samtidigt har det funnits ett ointresse för att individen själv ska få styra över sin egen ambitionsnivå.

Ovan nämnda strukturer har visat sig vara mindre positiva då de inte tar hänsyn till att barn och ungdomar utvecklas olika. För tidiga uttagningsprocesser, särskilda utbildningar och landslag har bidragit till att många barn börjat idrotta i allt yngre ålder, specialiserat sig tidigt och ägnat sig åt ensidig träning som varken gynnat deras utveckling eller gjort dem motiverade.

Den här logiken har tillsammans med övriga faktorer bidragit till en utslagning av många barn, unga och vuxna som helt enkelt inte känt att de varit välkomna. Det har drabbat både idrottens bredd och elit. I dag vänder medlemskurvan nedåt med 11-åringarna, en verklighet som många idrottsföreningar känner igen i sin egen vardag.

Andel aktiva i idrott* för samtliga SF uppdelat på ålder år 2014



En mer flexibel idrott passar bättre med hur människor i Sverige lever idag. Människor ska inte sluta idrotta i en förening bara för att de blir äldre. Det måste finnas andra alternativ. Idrottsrörelsen har i sina demokratiska beslut visat att många tror på en annan syn på träning och tävling som bättre speglar forskningen. En idrott där barn och ungdomar uppmuntras att fokusera mer på den egna utvecklingen än på att jämföra sig med andra.

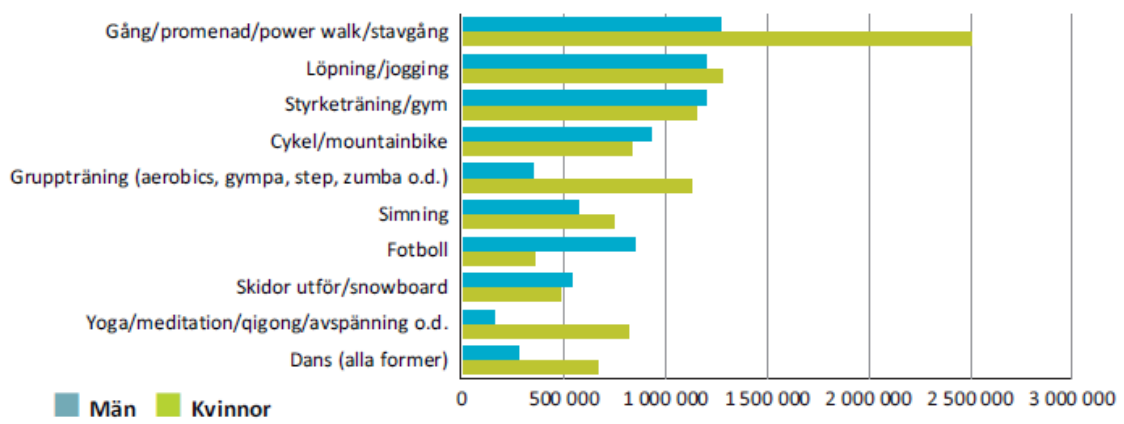
Mycket tyder på att barn borde utöva många olika idrotter långt upp i åldrarna. Det allra viktigaste har visat sig vara uppbyggnaden av en rörelseförståelse som individen kan ha nytta av hela livet.

Sammantaget påverkar idrottens utveckling kommunens behov av idrottsanläggningar.

Idrottsanläggningar utifrån ett jämställdhetsperspektiv

Bilden nedan visar de 10 populäraste idrotterna år 2016. Idrotter som innebandy, ishockey, volleyboll och handboll lyser med sin frånvaro. Istället är det motionsformer som löpning, cykling, gruppträning, styrketräning och yoga som attraherar flest utövare. Dessa idrotter/motionsformer attraherar också i allt högre grad flickor och kvinnor. För att främja flickors idrottande är det viktigt att även motionsspår och anläggningar för gruppträning, yoga och dans prioriteras och utvecklas.

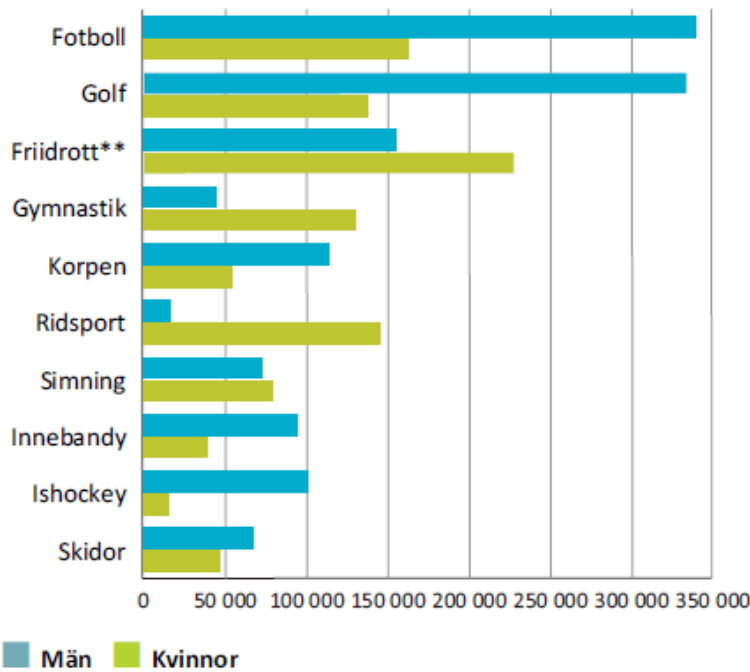
De tio populäraste idrotts- och motionsaktiviteterna* hos befolkningen (6–80 år) sett till antal utövare år 2016



* Aktivitet som utövas regelbundet. En person kan förekomma i flera aktiviteter. Avrundat till närmaste tusental.
Källa: RF/SCB (skattade värden)

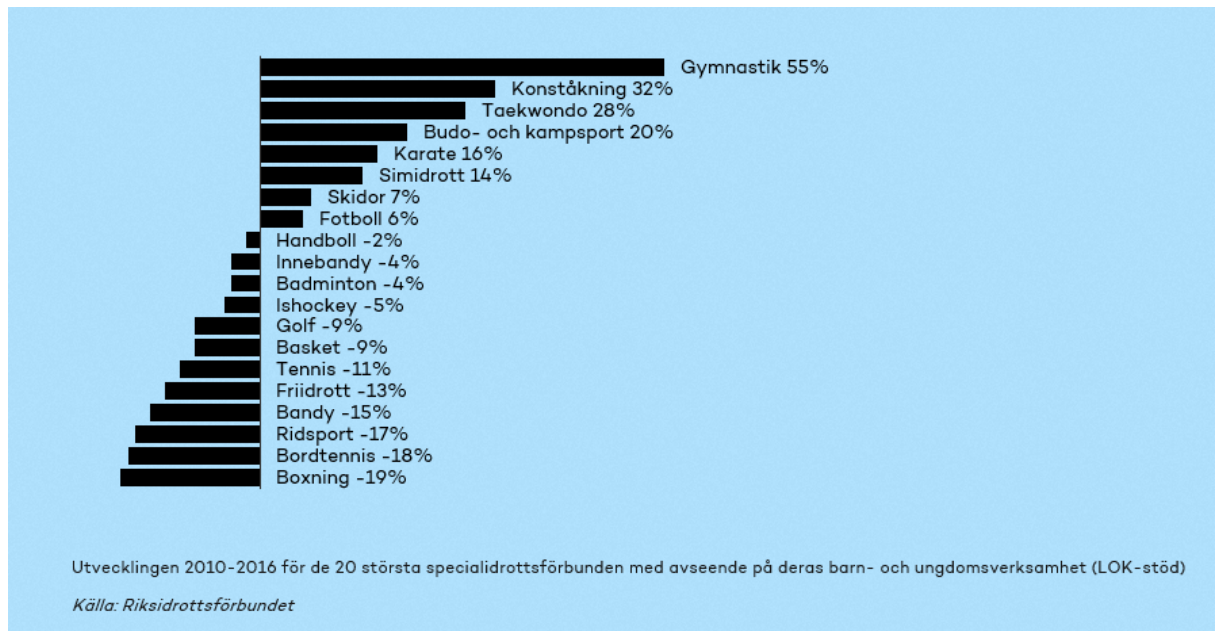
Bilden nedan visar de specialidrottsförbund som har flest aktiva. Utifrån ett jämställdhetsperspektiv kan vi konstatera att idrotter som simning och friidrott i stor utsträckning attraherar både pojkar och flickor. Gymnastik och ridning attraherar flickor i större utsträckning och i övriga idrotter är majoriteten av de aktiva pojkar.

SF med flest antal aktiva i idrott* år 2015



* Med "aktiv i idrott" menas att man deltagit minst en gång per år i någon av föreningens aktiviteter. En person kan vara aktiv i flera SF. ** Många lokalföreningar i Friskis&Svettis är medlemmar i Friidrottsförbundet. Källa: RF/IdrottOnline

Bilden nedan visar utvecklingen 2010-2016 för de tio största specialidrottsförbunden. Gymnastik, konstståkning och taekwondo är de idrotter som ökar mest.



Antal invånare per fullmättshall – kommunjämförelse

Bilden nedan visar en jämförelse mellan 11 olika kommuner och antal invånare per fullmättshall¹. Bland de jämförda kommunerna är det Helsingborg, Västerås och Linköping som har flest invånare per tävlingshall. Kommuner som Borås, Umeå och Halmstad ligger under 8000 invånare per idrottshall.

Ett medeltal baserat på ovanstående uppgifter hamnar på 9 757 invånare per hall. För att Linköping ska hamna på medelvärdet med nuvarande befolkningens mängd krävs det ytterligare 2-3 fullmättshallar.

År 2025 beräknas Linköping husera 172 000 invånare. För att hamna på medeltalet behöver kommunen bygga ytterligare 4 nya idrottshallar. För att hamna på medeltalet år 2037 när Linköping beräknas ha 200 000 invånare behöver vi bygga 6 nya idrottshallar.

Om de fullmättshallar som, enligt denna strategi, behöver byggas, nämligen ytterligare 12 stycken hamnar vi på 6 661 invånare per tävlingshall år 2025, vilket innebär att vi hamnar bland de bästa av de jämförande kommunerna.

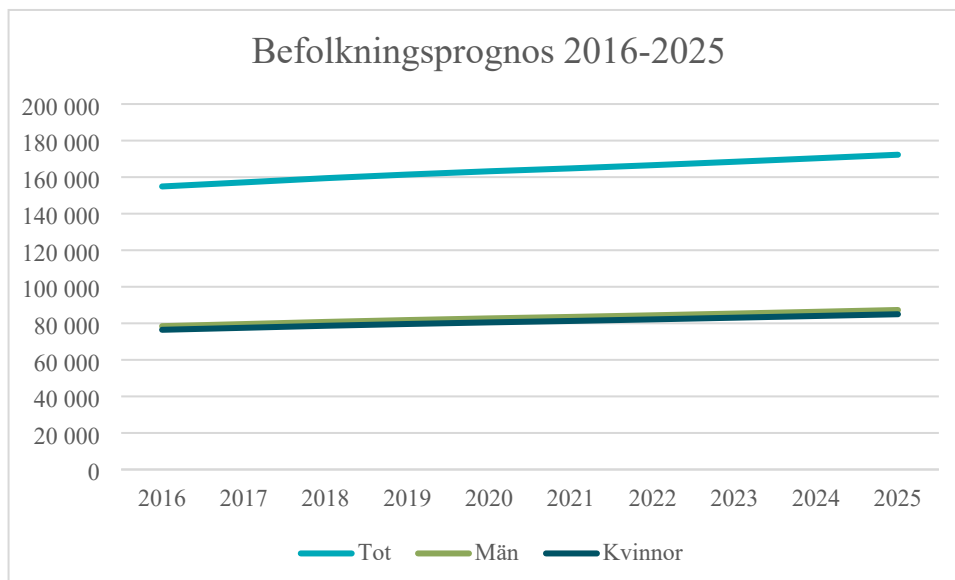
| Kommun | Invånare (jan 2017) | Antal tävlingshallar* | Antal invånare per tävlingshall |
|-------------|---------------------|-----------------------|---------------------------------|
| Linköping | 157917 | 14 | 11280 |
| Jönköping | 137031 | 16 | 8564 |
| Uppsala | 218865 | 22 | 9948 |
| Örebro | 149403 | 16 | 9338 |
| Växjö | 90899 | 11 | 8264 |
| Borås | 110663 | 19 | 5824 |
| Västerås | 149695 | 16 | 9356 |
| Umeå | 124675 | 16 | 7792 |
| Eskilstuna | 104529 | 11 | 9503 |
| Helsingborg | 142793 | 10 | 14279 |
| Halmstad | 99443 | 15 | 6629 |

2.1 Demografi och stadsplanering

Enligt befolkningsprognosen 2016-2025 ökar antal invånare i Linköping från cirka 155 000 till 172 000 invånare under 10-årsperioden. Andel invånare i åldern 6-25 år är cirka 25 procent (procentandelen är konstant under hela 10-årsperioden med endast liten skillnad mellan könen). Enligt prognoser väntas Linköping ha 200 000 invånare år 2037, det vill säga redan om 19 år.

¹ Fullmättshallar som är bokningsbara hos respektive kommun.

Vid byggnation av anläggningar och lokaler behöver hänsyn tas till prognostiserad befolkningsökning, Linköpings befolkningsstruktur, som har en ung befolkning, samt utifrån ett mångfalds- och jämställdhetsperspektiv.



Befolkningsmängd fördelat på ålder och stadsdel

Nedan redovisas nuvarande befolkningsstruktur i åldern 6-44 år. Stadsdelar som Ryd, Berga, Lambohov, Skäggetorp och Ljungbro har en ung befolkning.

| Område | 6-15 | 16-18 | 19-24 | 25-44 | Totalt |
|----------------------|------|-------|-------|-------|--------|
| Ryd | 736 | 237 | 2695 | 2887 | 6555 |
| Skäggetorp | 1346 | 423 | 1218 | 2783 | 5770 |
| Tornby | 3 | 3 | 15 | 27 | 48 |
| Tannefors | 271 | 109 | 636 | 1479 | 2495 |
| Tallboda | 577 | 113 | 163 | 965 | 1818 |
| Gottfridsberg | 576 | 156 | 1307 | 2647 | 4686 |
| Vasastaden | 222 | 102 | 1001 | 2349 | 3674 |
| Innerstaden | 409 | 196 | 1489 | 3517 | 5611 |
| Östra Valla | 516 | 122 | 1181 | 1764 | 3583 |
| Ekkällan | 161 | 40 | 198 | 573 | 972 |
| Ramshäll | 119 | 39 | 148 | 380 | 686 |
| Hejdegården | 102 | 42 | 342 | 682 | 1168 |
| Garnisonen | 133 | 57 | 201 | 845 | 1236 |
| Berga | 800 | 221 | 752 | 1963 | 3736 |
| Vimanshäll | 457 | 164 | 282 | 877 | 1780 |
| Vidingsjö | 520 | 159 | 211 | 915 | 1805 |
| Ekholmen | 639 | 176 | 382 | 1319 | 2516 |
| Johannelund | 387 | 101 | 516 | 1539 | 2543 |

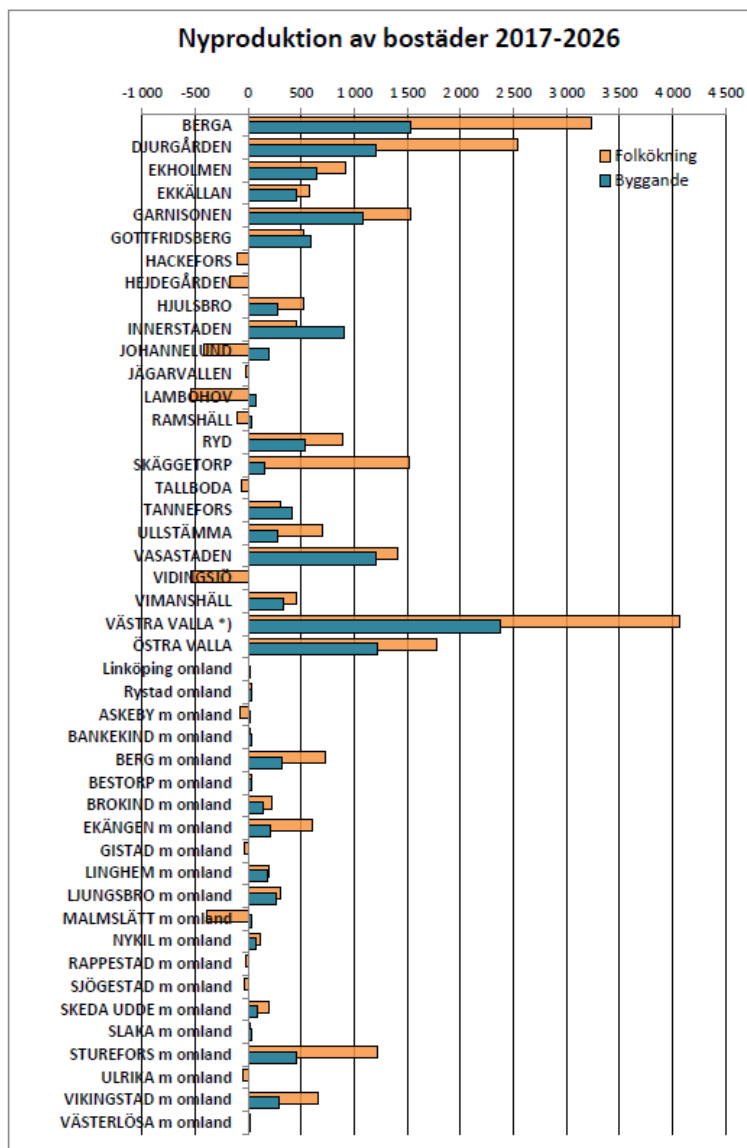
| | | | | | |
|---------------------|------|-----|-----|------|------|
| Hackefors | 312 | 75 | 67 | 325 | 779 |
| Hjulsbro | 820 | 212 | 281 | 1297 | 2610 |
| Ullstamma | 357 | 66 | 92 | 754 | 1269 |
| Västra Valla | 5 | 1 | 317 | 89 | 412 |
| Lambohov | 1310 | 315 | 854 | 2649 | 5128 |
| Jägarvallen | 52 | 15 | 26 | 86 | 179 |
| Mjärdevi | 0 | 0 | 0 | 2 | 2 |
| Djurgården | 0 | 0 | 0 | 0 | 0 |
| Malmslätt | 700 | 209 | 318 | 1039 | 2266 |
| Västerlösa | 19 | 8 | 8 | 45 | 80 |
| Rapestad | 33 | 7 | 18 | 53 | 111 |
| Vikingstad | 363 | 78 | 112 | 605 | 1158 |
| Sjögestad | 51 | 9 | 18 | 80 | 158 |
| Nykil | 44 | 16 | 26 | 71 | 157 |
| Ulrika | 19 | 3 | 15 | 40 | 77 |
| Ljungsbro | 995 | 235 | 393 | 1674 | 3297 |
| Berg | 218 | 45 | 62 | 283 | 608 |
| Sturefors | 386 | 102 | 90 | 598 | 1176 |
| Brokind | 93 | 11 | 19 | 118 | 241 |
| Ekängen | 664 | 120 | 75 | 777 | 1636 |
| Linghem | 551 | 117 | 122 | 747 | 1537 |

Bostadsbyggande och folkökning

Det totala byggandet i kommunen under prognosperioden 2017-2026 antas bli 15 750 bostäder eller i genomsnitt 1 575 nya bostäder per år.

Under åren 2017-2023 väntas bostadsbyggandet och antalet färdigställda bostäder ligga på en mycket hög nivå med runt 1 800 bostäder per år. I sammanställningen nedan redovisas prognoser för nybyggnation samt befolkningsökning.

Berga, Djurgården, Skäggetorp och Västra Valla är de stadsdelar/områden som väntas öka mest. Utanför Linköpings centralort utmärker sig Berg, Sturefors, Ekängen och Vikingstad.

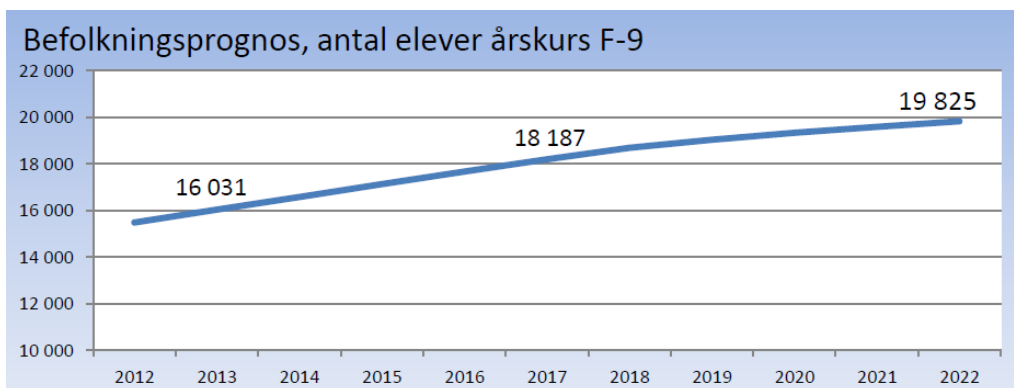
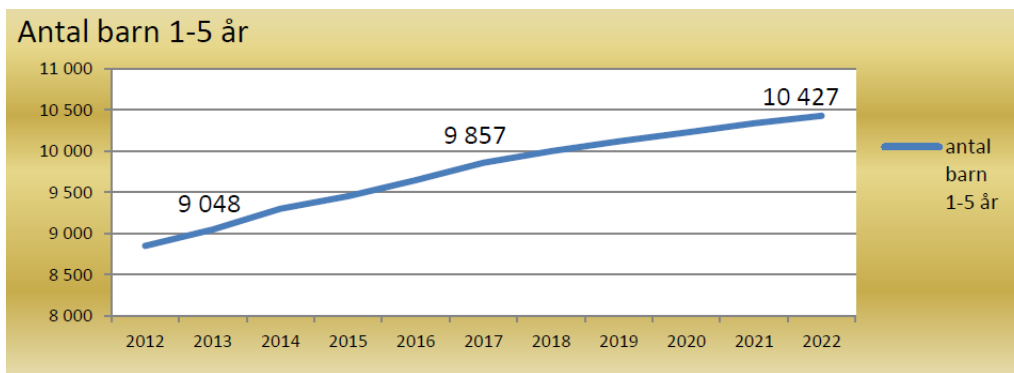
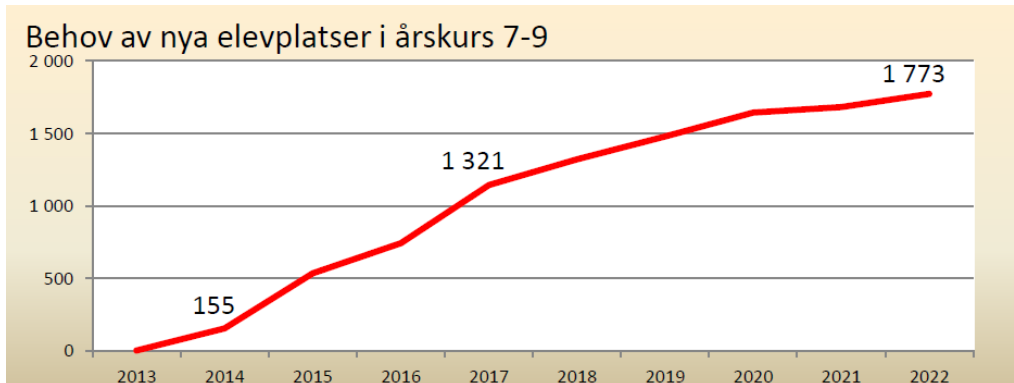


Skolor och elevprognoser

Kommunens befolkningsprognos innebär att kommunen har behov av att skapa cirka 150 nya förskoleplatser och cirka 500 nya elevplatser per år under kommande prognosperiod (2014-2022).

Byggnation av nya skolor föranleder i de allra flesta fall även byggnation av idrottshall för skolans undervisning i ämnet idrott och hälsa. Dialog mellan berörda nämnder är nödvändigt för att få en bra, tydlig och effektiv planering. Kultur- och fritidsnämnden måste alltid i ett tidigt skede vara med i diskussioner om nya skollokaler för att säkerställa behovet av idrottsytor och vilken typ av idrottsytor det finns behov av i aktuellt område. Utbildningsförvaltningen planerar skolor utifrån barn – och elevprognoser.

Antalet grundskoleplatser i Linköpings kommun ökar kraftigt kommande år. Elevantalet i grundskolan, förskoleklass till årskurs 9, ökar enligt kommunens befolkningsprognos med cirka 4000 elever under perioden 2014-2022.



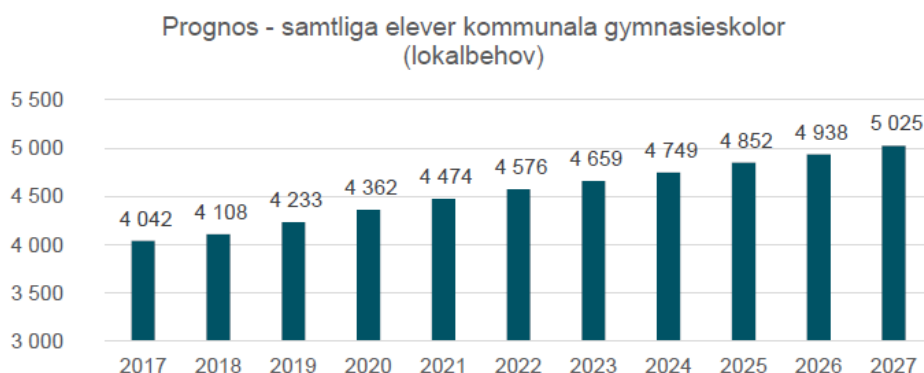
Planerade grundskolor

Enligt barn- och ungdomsnämndens lokalförsörjningsplan planeras nya skolor enligt tabell nedan. Förutom nybyggnationer planeras också modernisering och utbyggnad av flertalet befintliga skolor.

| Område | Typ av skola | Ungefärlig driftstart | Övrigt |
|--------------|--------------|-----------------------|---------------------------------|
| Vikingstad | F-6 | 2020 | |
| Ljungsbro | F-6 | 2024 | |
| Skäggetorp | F-6 | 2027-2028 | |
| Berga | F-6 | 2021-2022 | |
| Djurgården | F-6 | 2022 | |
| Nykil/Ulrika | F-6 | 2021-2027 | Utbyggnad befintlig |
| Ryd | F-6 | 2021-2027 | Utbyggnad befintlig |
| Slaka | F-6 | 2021-2027 | Ny skola som ersätter befintlig |
| T1/Tornhagen | F-6 | 2021-2027 | Utbyggnad befintlig |
| Bankekind | F-6 | 2021-2027 | Utbyggnad befintlig |
| Vidingsjö | F-6 | 2021-2027 | Ny skola som ersätter befintlig |

Gymnasieskolor

Nedanstående diagram utgör en prognos av samtliga elever i kommunala gymnasieskolor, vilket också innefattar inpendlande elever från andra kommuner. Under den kommande 10-årsperioden prognostiseras en relativt stor elevökning inom gymnasieskolan där nya utbildningsplatser behöver tillskapas. Detta resulterar också i ett behov av ytterligare idrottslokaler.



Nya Kungsberget förväntas färdigställas 2022/23. Efter färdigställande beräknas skolans kapacitet för gymnasieskolan möta behovet utifrån den demografiska elevökningen den kommande 10-årsperioden. I takt med innerstadens expansion och utbyggnaden av stadsdelen Stångebro behöver de utbildningar som idag finns på Anders Ljungstedts gymnasium omlokaliseras.

Nya Kungsberget kommer inte kunna inrymma samtliga elever från de gymnasieprogram som idag finns på Anders Ljungstedts gymnasium, dessa

yrkesutbildningar inom gymnasie- och vuxenutbildningen måste i framtiden förläggas på annan plats.

Utifrån ett idrottshallsperspektiv innebär detta dels behov av idrottshallar för Nya Kungsberget samt idrottshallar för de elever som omlokaliseras från Anders Ljungstedts Gymnasium. Anders Ljungstedts gymnasiums placering innebär att skolbyggnaderna är lokaliserade på en, under kommande 10-årsperiod, mycket expansiv del av Linköping där mark i den nya stadsdelen Stångebro kommer vara väldigt attraktivt. En avverkning av dessa lokaler innebär också att de två befintliga idrottshallarna försvinner.

Översiktsplan för staden Linköping

Översiktsplan för staden Linköping behandlar den framtida utvecklingen av Linköpings stad under många år framöver. Bland annat innehåller planen en inriktning gällande idrottsanläggningar och miljöer för fysisk aktivitet, både befintliga och nya anläggningar. Bland annat nämns utveckling av både Ryds motionscentrum, Vidingsjö motionscentrum samt Korpvallen. Förslag på utveckling av dessa anläggningar är också med i denna strategi.

Översiktsplanen fastslår också, att för att klara behovet av idrott och rekreation för en växande befolkning, behövs fler och bättre anpassade idrottsanläggningar. Bland annat nämns fullstora idrottshallar, multiarena samt simhall. Översiktsplanen berör också lokalisering av idrottsanläggningar och pekar på de södra delarna av staden som lämplig placering av nya anläggningar.

INRIKTNING

- Idrottsanläggningar som vänder sig till åskådare från hela regionen ska i första hand lokaliseras till Stångebro idrottsområde.
- Idrottsanläggningar av betydelse för hela staden ska i första hand lokaliseras till fyra idrottsområden: Sporthallen/simhallen, Ryds idrottscentrum, Campus Valla och Vidingsjö motionscentrum.
- I alla stadsdelar ska det finnas idrottsanläggningar i form av skolidrottshallar och fotbollsplaner. Skolidrottshallar ska byggas så stora att de kan nyttjas kvällstid och helger för föreningsidrott.
- Vid behov av ny större ridanläggning ska den lokaliseras till Smedstadsområdet.
- Vid behov av ny golfbana föreslås den lokaliseras till mark söder om staden vid Tinnerö.

3 Upphandling, finansiering, ägande och drift

Anläggningar kan handlas upp, finansieras, ägas och driftas på flera olika sätt. Bilden nedan ska läsas nedifrån och upp. Den startar med frågan om upphandlingsprocess med mark och byggnad i fokus. Därefter följer alternativen för förhyrning, drift, skötsel och bokning.

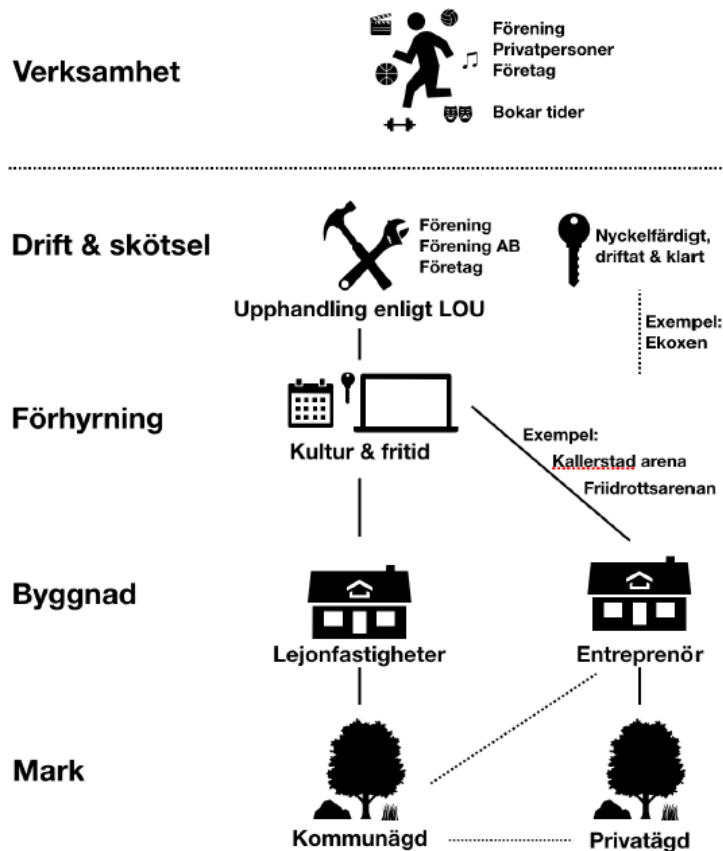
Kommunägd mark

Om kommunen äger marken kan kommunen antingen handla upp byggnationen via en direktupphandling till det kommunala bostadsbolaget Lejonfastigheter eller handla upp byggnaden via LOU (lagen om offentlig upphandling). Oavsett vilket sker en förhyrning av kultur - och fritidsnämnden som hyr anläggningen av antingen Lejonfastigheter eller en privat

fastighetsägare. I hyresavtalet ingår fastighetsdrift. Övrig drift som städning, vaktmästare, jour etc. handlas upp av kultur- och fritidsnämnden enligt LOU (Lagen om offentlig upphandling). Kultur- och fritidsnämnden administrerar sedan bokning av anläggningen till föreningar, skolor, privatpersoner, företag etc. Detta är den vanligaste varianten av ägandeform, hyresform och driftsform.

Privatägd mark

Om det är en privat markägare och en privat entreprenör som bygger och äger fastigheten kan denna antingen hyra ut tider direkt till föreningar, privatpersoner etc. (ex. Collegium). Alternativt tecknar kommunen ett hyreskontrakt med den privata fastighetsägaren och bokning sker då via kommunen (ex. Linköping Arena, Friidrottsarenan). Kommunen kan också hyra nyckelfärdigt (ex. Ekoxen), det vill säga inklusive drift annars måste kommunen handla upp drift och skötsel.



4 Idrottshallar

Föreningslivet i Linköping har under ett antal år signalerat ett behov av fler verksamhetsanpassade idrottshallar. Av de 14 idrottshallar som idag klassificeras som tävlingshallar upplevs flertalet som bristfälliga ur ett verksamhetsperspektiv. Det handlar främst om att några av idrottshallarna har fel mått på själva idrottsytan då de inte har ett linjerat mått på 40x20 som är ett krav från bland annat innebandyns och handbollens specialförbund. Flera av kommunens tävlingshallar har också för liten yta utanför den linjerade planen, så kallade frimått. Detta innebär i praktiken att spelplanens linjer ligger för nära hallens väggar vilket både är en säkerhetsrisk och lämnar ett mycket litet utrymme för till exempel avbytarbänkar och publik. Endast sex av hallarna har läktarkapacitet. Detta resulterar i att Linköping har begränsade möjligheter att anordna större arrangemang.

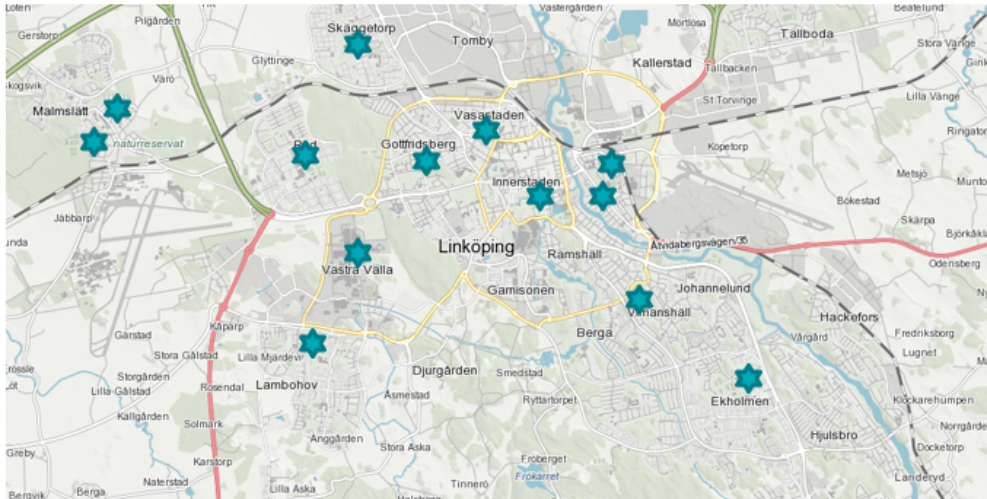
Idrotter som bedrivs i idrottshallar:

Innebandy
Handboll
Volleyboll
Basket
Gymnastik
Drill
Cheerleading
Bordtennis
Badminton
Roller derby
Dans
Lacrosse
Futsal
Boccia
Goalball
Mattecurling
Frisbee

4.1 Nuläge

| Idrottshall | Planmått | Läktare |
|---------------------|----------|---------|
| Ekholmshallen | 40x20 | |
| Folkungahallen | 40x20 | Ja |
| Idrottshall ALG | 40x20 | Ja |
| Kungsbergshallen | 40x20 | |
| Kärnahallen | 40x20 | Ja |
| Lambohovshallen | 40x20 | |
| Ljungsbro Sporthall | 40x20 | Ja |
| Rydshallen | 40x20 | |
| Skäggetorpshallen | 40x20 | |
| Sporthallen | 40x20 | Ja |
| Tokarpshallen | 40x20 | |
| Vasahallen | 36x18 | Ja |
| Ånestadhallen | 40x20 | |
| Friidrottshallen | 40x20 | |

Det finns idag 14 idrottshallar som klassificeras som tävlingshallar i Linköping. Idrottshallarna är fördelade på följande geografiska platser:

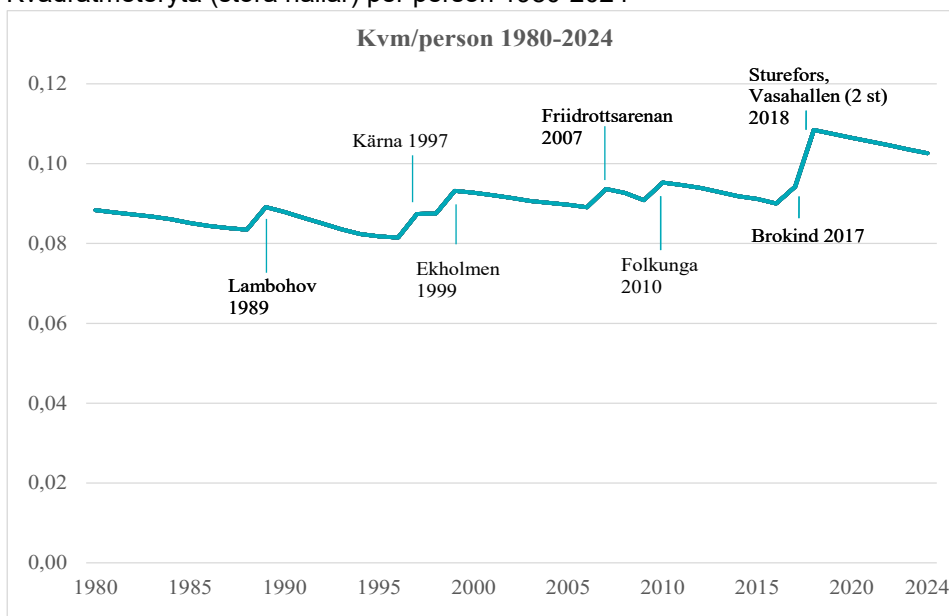


Kartan visar kommunens tävlingshallar. Ljungsbro Sporthall tillkommer.

Linköpings kommun har inte uppfört någon fullmättshall sedan 2010 då Folkungahallen byggdes som en ersättning för dåvarande Linghallen samt den lilla gymnastiksal som fanns inne i Folkungaskolan. Sedan 2010 har Linköpings befolkning ökat med drygt 12 000 invånare. Backar vi ytterligare 10 år (år 2000) har befolkningen i Linköping ökat med cirka 25 300 invånare. Enligt prognoser kommer Linköping att vara 200 000 invånare år 2037, det vill säga om bara 19 år.

Sett till antalet kvadratmeter inomhusyta per person har förändringarna varit små genom åren. Varje ny hall har tillfälligt förbättrat situationen och sett till den prognostiserade utvecklingen de kommande åren förändras halltillgången positivt.

Kvadratmeteryta (stora hallar) per person 1980-2024



Exempel på nyttjandegrad i tävlingshallar 2017

Nedan visas exempel på nyttjandegraden i 5 av kommunens tävlingshallar under perioden 2017-09-01 – 2017-10-27, en period där det är väldigt högt tryck i kommunens idrottshallar. Under denna period är nyttjandegraden 100 % måndag – torsdag, fredagar nyttjas hallarna i mindre utsträckning.

| Folkungahallen | | Dag | Tillgänglig tid (h) | Bokad tid | % nyttjande |
|----------------|--|---------|---------------------|-----------|-------------|
| 17.00–21.00 | | Måndag | 32 | 32 | 100 |
| 2017 | | Tisdag | 32 | 32 | 100 |
| | | Onsdag | 32 | 32 | 100 |
| | | Torsdag | 32 | 32 | 100 |
| | | Fredag | 36 | 33,75 | 93 |

| Kungsbergshallen | | Dag | Tillgänglig tid (h) | Bokad tid | % nyttjande |
|------------------|--|---------|---------------------|-----------|-------------|
| 17.00–21.00 | | Måndag | 32 | 32 | 100 |
| 2017 | | Tisdag | 32 | 32 | 100 |
| | | Onsdag | 32 | 32 | 100 |
| | | Torsdag | 32 | 32 | 100 |
| | | Fredag | 36 | 31 | 86 |

| Ånestadshallen | | Dag | Tillgänglig tid (h) | Bokad tid | % nyttjande |
|----------------|--|---------|---------------------|-----------|-------------|
| 17.00–21.00 | | Måndag | 32 | 32 | 100 |
| 2017 | | Tisdag | 32 | 32 | 100 |
| | | Onsdag | 32 | 32 | 100 |
| | | Torsdag | 32 | 32 | 100 |
| | | Fredag | 36 | 28,5 | 79 |

| Ekholmshallen | | Dag | Tillgänglig tid (h) | Bokad tid | % nyttjande |
|---------------|--|---------|---------------------|-----------|-------------|
| 17.00–21.00 | | Måndag | 32 | 32 | 100 |
| 2017 | | Tisdag | 32 | 32 | 100 |
| | | Onsdag | 32 | 32 | 100 |
| | | Torsdag | 32 | 32 | 100 |
| | | Fredag | 36 | 23 | 64 |

Beslutade och/eller planerade idrottshallar

| Lokalisering | Planmått | Läktare | Status | Planerad driftsstart |
|---------------------------------|----------|---------|---------------------|----------------------|
| Brokind | 40x20 | Mobila | Beslutad | Q1 2018 |
| Vasahallen (dubbelhall) | 40x20 | Ja | Beslutad | Q2 2020 |
| Sturefors | 40x20 | Ja | Beslutad | Q1 2021 |
| Nya Kungsberget (ev dubbelhall) | 40x20 | Ja | Planering/utredning | x |
| Multihall (3 hallar) | 40x20 | Ja | Utredning | x |

Brokinds idrottshall

Brokinds idrottshall togs i drift i april 2018. Hallen är en fullmättshall med möjlighet att använda mindre mobila läktare.

Vasahallen

Vasahallen planeras bli en dubbelhall där en av hallarna förlängs för truggymnastik. Anläggningen kommer kunna nyttjas av olika parasporter. Tillsammans med nuvarande Vasahallen blir detta ett bra idrottscentrum i centrala Linköping.

Kungsbergsskolan

Nya Kungsbergsskolan kommer få ett centralt och viktigt läge i Linköpings växande innerstad. Behovet är en skola för upp till 1800 elever i grundskola och gymnasium. I skolan planeras det för två fullstora idrottshallar.

Sturefors

I samband med renoveringen av Vist skola i Sturefors planeras det för en ny fullmättshall med läktarkapacitet. Idrottshallen planeras att integreras med ett bibliotek.

Multihall

Under 2017 har det genomförts en utredning om en eventuell multihall i Linköping. Utredningen presenterades i mars 2018. Utredningen omfattar lokalisering, finansiering, ägande, drift och innehåll.

Ett föreningsexempel

Vi vet att det i dag saknas hallkapacitet för flertalet av de stora inomhusidrotterna. Det handlar både om tillgång till träningstider och matchtider men också idrottshallar som är anpassade för arrangemang med bland annat läktarkapacitet. Flertalet av Linköpings tävlingshallar saknar idag både läktare och godkända mått.

Nedan redovisas, enligt Innebandysalliansen, det totala behovet/önskemålet för samtliga föreningar som bedriver innebandyverksamhet som är den i särklass största inomhusidrotten i Linköping med totalt cirka 2700 medlemmar.

Redovisningen nedan innefattar följande föreningar:

| | |
|---------------|-----------------------|
| Ekängens IF | IF Blåklinten |
| Bergs IK | Örtomta GOIS |
| Linghems SK | Linköping IBK |
| Hjulsbro IK | Linköping IBK Ungdom |
| Ledbergs IF | Linköping FBC |
| IBF Linköping | Linköping IBS |
| LiU AIF | Linköping Legends FBC |
| IBK Succé | |

Barn och ungdomstider (hallstorlek 30x15,36x18, 40x20)

| | |
|--------------|------------|
| Totalt behov | 275h/vecka |
| Nuläge | 68h/vecka |
| Underskott | 207h/vecka |

Seniortider (hallstorlek 40x20)

| | |
|--------------|-----------|
| Totalt behov | 59h/vecka |
| Nuläge | 11h/vecka |
| Underskott | 48h/vecka |

Elit (Linköping Sporthall och Folkungahallen)

| | |
|--------------|-------------|
| Totalt behov | 33h/vecka |
| Nuläge | 18,5h/vecka |
| Underskott | 14,5h/vecka |

Det totala behovet är 367h/vecka och idag saknas det 269,5h/vecka för de aktuella föreningarna. En innebandysäsong är ungefär 35 veckor vilket innebär ett underskott på 9 432 timmar per säsong. Det totala antalet bokningsbara timmar i en hall är cirka 1 746 timmar. För att täcka innebandyverksamhetens behov behövs därmed 5 nya inomhushallar – för bara innebandy. Viktigt att påpeka att detta underlag kommer från innebandyföreningarnas gemensamma allians.

För nästan samtliga idrotter som bedriver inomhusidrott finns ett behov av fler tider för träningar och matcher. Idrottshallarna ska vara anpassade för respektive verksamhet och vara godkända av de olika idrotternas distriktsförbund. Hallarna ska vara tillgängliga, säkra och ha gott om förvaringsmöjligheter samt rätt utrustning.

Några av idrotterna har speciella önskemål vad gäller till exempel golv och belysning.

4.2 Utvecklingsidé

Linköping växer, befolkningen ökar och nya bostäder och bostadsområden byggs i snabb takt. Elev - och barnprognoserna visar också på ökande kurvor både vad gäller förskola, grundskola och gymnasieskola. År 2025 beräknas Linköping ha 170 000 invånare och om bara 19 år beräknas Linköping husera 200 000 människor. Detta resulterar såklart också i ett ökat behov av fler verksamhetsanpassade idrottshallar. I de centrala delarna gör kontoret bedömningen att planerade Vasahallens två hallar, Kungsbergsskolans två hallar samt Multihallens tre hallar täcker behovet för Linköpings innerstad, Ekängen (7 Km), Linghem (8 km) och Tallboda (3 km).

Multiarena (3 hallar), Vasahallen (2 hallar), Kungsbergsskolan (2 hallar), Sturefors och Brokind blir totalt 9 nya idrottshallar i Linköping. Utöver dessa

idrottshallar ser kontoret behov av ytterligare 5 fullstora idrottshallar inom de kommande 10 åren placerade i Djurgården, Berga, Vikingstad, Ljungsbro och Skäggetorp. Då har Linköping 28 fullstora idrottshallar år 2028. Kontoret ser också utvecklingspotential när det gäller Ryd Sportcenter, där nuvarande fotbollshall Wahlbeckshallen skulle kunna göras om till en anläggning med 3 fullstora hallar.

Djurgården (inklusive Västra Valla)

Djurgården och Västra Valla är stadsdelar som enligt prognoser kommer ha en både omfattande befolkningsökning och nybyggnation. Idag finns två kommunala fullmättshallar i området - Lambohovshallen (utan läktare) samt Friidrottsarenan. Utöver dessa hallar finns också Campushallen och Kollegium med totalt 3 fullstora planer.

Ny skola planeras i den nya stadsdelen Djurgården vilket genererar ett behov av en ny idrottshall för skolans verksamhet. Kultur- och fritidskontoret bedömer att denna idrottshall bör bli fullstor med läktarkapacitet. Placering på Djurgården är bra och täcker både Lambohov och Västra Valla.

Prognostiserad befolkningsökning fördelat på ålder i de aktuella stadsdelarna visar på en ökning med cirka 7000 personer till år 2026. Denna ökning beror på tillkomsten av Vallastaden samt den planerade stadsdelen Djurgården.



VÄSTRA VALLA *)

| År | Åldersgrupp | | | | | | | | | | Summa |
|------|-------------|-----|-------|-------|-------|-------|-------|-------|-------|-----|-------|
| | 0-5 | 6-9 | 10-12 | 13-15 | 16-18 | 19-24 | 25-44 | 45-64 | 65-79 | 80+ | |
| 2016 | 4 | 1 | 3 | 1 | 1 | 317 | 89 | 3 | 0 | 0 | 419 |
| 2017 | 160 | 60 | 40 | 40 | 50 | 550 | 760 | 360 | 130 | 10 | 2 160 |
| 2020 | 190 | 100 | 50 | 50 | 70 | 510 | 790 | 440 | 190 | 40 | 2 440 |
| 2023 | 280 | 150 | 100 | 80 | 100 | 620 | 1 180 | 690 | 320 | 90 | 3 610 |
| 2026 | 330 | 180 | 120 | 110 | 130 | 740 | 1 410 | 860 | 440 | 150 | 4 480 |

*) inklusive bområdeområdet Vallastaden

DJURGÅRDEN

| År | Åldersgrupp | | | | | | | | | | Summa |
|------|-------------|-----|-------|-------|-------|-------|-------|-------|-------|-----|-------|
| | 0-5 | 6-9 | 10-12 | 13-15 | 16-18 | 19-24 | 25-44 | 45-64 | 65-79 | 80+ | |
| 2016 | 0 | 0 | 0 | 0 | 0 | 0 | 0 | 0 | 0 | 0 | 0 |
| 2017 | 0 | 0 | 0 | 0 | 0 | 0 | 0 | 0 | 0 | 0 | 0 |
| 2020 | 0 | 0 | 0 | 0 | 0 | 0 | 0 | 0 | 0 | 0 | 0 |
| 2023 | 140 | 60 | 30 | 40 | 40 | 90 | 450 | 290 | 120 | 10 | 1 270 |
| 2026 | 270 | 130 | 70 | 70 | 90 | 220 | 840 | 560 | 250 | 40 | 2 540 |

Berga

Enligt prognoser kommer Bergas befolkning att öka med drygt 3000 personer och det planeras för ett flertal nya bostäder i stadsdelen. År 2026 väntas det bo nästan 10 000 personer i Berga. Även närliggande Ekholmen, Ullstämman och Harvestad har en stark tillväxt både vad gäller befolkningsökning och produktion av bostäder.

I det gulmarkerade området i bilden till höger planeras en ny stadsdel med cirka 600 nya bostäder samt en ny F-6 skola. Befintlig bebyggelse österut kommer också att förtätas med ytterligare bostäder. Kultur- och fritidskontoret bedömer att det finns behov av en fullmåttsbhall i Berga och föreslår placering av ny idrottshall i anslutning till den nya skolan alternativt i anslutning till Skarpans IP.



BERGA

| År | Åldersgrupp | | | | | | | | | | |
|------|-------------|-----|-------|-------|-------|-------|-------|-------|-------|-----|-------|
| | 0-5 | 6-9 | 10-12 | 13-15 | 16-18 | 19-24 | 25-44 | 45-64 | 65-79 | 80+ | Summa |
| 2016 | 677 | 351 | 234 | 215 | 221 | 752 | 1 963 | 1 212 | 635 | 439 | 6 699 |
| 2017 | 640 | 360 | 230 | 230 | 260 | 770 | 1 960 | 1 220 | 630 | 460 | 6 740 |
| 2020 | 650 | 380 | 250 | 230 | 280 | 810 | 2 270 | 1 360 | 700 | 490 | 7 410 |
| 2023 | 770 | 390 | 280 | 260 | 310 | 970 | 2 750 | 1 620 | 860 | 540 | 8 750 |
| 2026 | 900 | 460 | 310 | 290 | 350 | 1 110 | 3 080 | 1 860 | 970 | 610 | 9 940 |

Vikingstad

I Vikingstad planeras en ny F-6 skola redan 2020. Vikingstad är den landsbygdsort som har starkast tillväxt både vad gäller befolkningsökning och produktion av bostäder. På sikt räknar man med att orten kommer ha 4 000 invånare. I Vikingstad finns också Vikingstad SK och Vikingstad Gymnastikförening med totalt 316 medlemmar mellan 7-20 år. Föreningarna bedriver en omfattande verksamhet som idag till viss del tvingas åka in till centrala Linköping för att träna. Då orten växer och ny skola ska byggas föreslås den idrottshall som byggs i anslutning till skolbyggnationen bli fullstor för att säkerställa både nuvarande och framtida behov.



VIKINGSTAD m omland

| År | Åldersgrupp | | | | | | | | | | Summa |
|------|-------------|-----|-------|-------|-------|-------|-------|-------|-------|-----|-------|
| | 0-5 | 6-9 | 10-12 | 13-15 | 16-18 | 19-24 | 25-44 | 45-64 | 65-79 | 80+ | |
| 2016 | 240 | 183 | 139 | 102 | 93 | 132 | 706 | 699 | 387 | 137 | 2 818 |
| 2017 | 260 | 180 | 140 | 120 | 90 | 120 | 700 | 710 | 390 | 140 | 2 850 |
| 2020 | 310 | 200 | 150 | 150 | 110 | 110 | 750 | 700 | 390 | 140 | 3 010 |
| 2023 | 380 | 240 | 170 | 170 | 130 | 130 | 870 | 760 | 400 | 150 | 3 390 |
| 2026 | 370 | 260 | 180 | 170 | 140 | 140 | 870 | 790 | 380 | 170 | 3 480 |

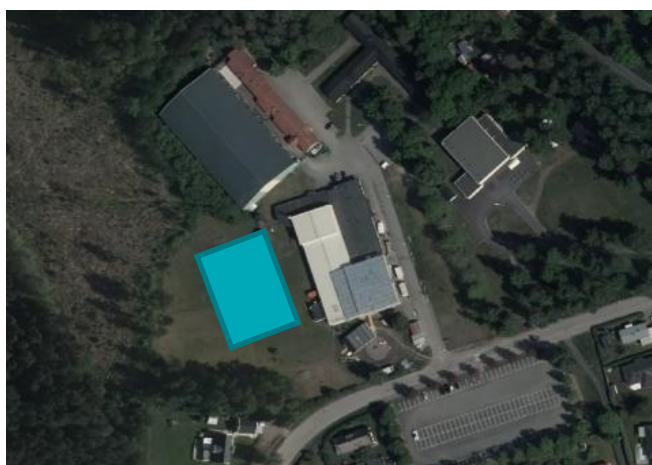
Ljungsbro

Ljungsbro är den ytterstadsdel som har flest invånare och dessutom en ung befolkning med många barn och ungdomar. Närliggande Berg har också en prognos som visar på ökad befolkningsmängd. I dag bor det nästan 12 000 personer i Ljungsbro och Berg.

Ljungsbro Sporthall är den enda fullstora idrottshallen i Ljungsbro. Ljungsbro och Berg har tillsammans ett omfattande föreningsliv med mycket verksamhet som idag har svårt att kunna bedriva sin verksamhet fullt ut på grund av lokalbrist. I Ljungsbro sporthall har både Ljungsbro Badmintonklubb, Ljungsbro Handbollsklubb, Ljungsbro Gymnastikförening och Bergs Innebandy verksamhet. Föreningar med totalt 786 medlemmar mellan 7-20 år.

Utifrån både exploatering, befolkningsmängd och föreningsbehov bedömer kultur - och fritidskontoret att en ny fullmättshall bör byggas i Ljungsbro.

Kultur- och fritidsnämnden ansvarar för driften av Ljungsbro Fritidscenter med simhall, ishall och vandrarhem. En ny fullmättshall skulle med fördel kunna placeras i anslutning till simhallen enligt skiss nedan. En alternativ placering är i anslutning till Ljungsbro skola och nuvarande idrottshall.



BERG m omland

| År | Åldersgrupp | | | | | | | | | | |
|------|-------------|-----|-------|-------|-------|-------|-------|-------|-------|-----|-------|
| | 0-5 | 6-9 | 10-12 | 13-15 | 16-18 | 19-24 | 25-44 | 45-64 | 65-79 | 80+ | Summa |
| 2016 | 184 | 150 | 97 | 96 | 85 | 118 | 507 | 644 | 303 | 122 | 2 306 |
| 2017 | 170 | 150 | 110 | 100 | 80 | 110 | 500 | 640 | 300 | 120 | 2 280 |
| 2020 | 210 | 160 | 120 | 120 | 90 | 110 | 580 | 670 | 330 | 130 | 2 490 |
| 2023 | 270 | 170 | 130 | 120 | 110 | 110 | 690 | 670 | 330 | 130 | 2 730 |
| 2026 | 320 | 210 | 140 | 140 | 110 | 130 | 790 | 710 | 330 | 140 | 3 030 |

LJUNGSBRO m omland

| År | Åldersgrupp | | | | | | | | | | |
|------|-------------|-----|-------|-------|-------|-------|-------|-------|-------|-----|-------|
| | 0-5 | 6-9 | 10-12 | 13-15 | 16-18 | 19-24 | 25-44 | 45-64 | 65-79 | 80+ | Summa |
| 2016 | 721 | 500 | 374 | 340 | 296 | 465 | 2 089 | 2 168 | 1 184 | 362 | 8 499 |
| 2017 | 720 | 530 | 380 | 360 | 300 | 410 | 2 040 | 2 140 | 1 180 | 380 | 8 420 |
| 2020 | 770 | 550 | 410 | 390 | 320 | 350 | 2 030 | 2 150 | 1 180 | 390 | 8 540 |
| 2023 | 840 | 560 | 440 | 410 | 340 | 360 | 2 080 | 2 120 | 1 180 | 420 | 8 740 |
| 2026 | 830 | 590 | 430 | 440 | 350 | 370 | 2 080 | 2 140 | 1 090 | 480 | 8 800 |

..

Skäggetorp

Efter innerstaden är Skäggetorp den stadsdel med flest antal invånare och prognosen visar på att stadsdelen kommer att växa ytterligare. År 2026 beräknas Skäggetorp ha 11 540 invånare.

I december 2017 beslutades ett nytt planprogram för Skäggetorp. Programarbetet i Skäggetorp har undersökt hur stadsdelen kan stärkas och integreras bättre med övriga Linköping genom kompletteringar och utveckling av bebyggelse, mötesplatser och stråk såsom torg, parker, gång- och cykelvägar och gator. Planprogrammet visar på möjligheter att bygga ytterligare 2 000 bostäder, både flerbostadshus och olika typer av småhus, i och intill stadsdelen. Arbetet har skett genom ett flertal olika dialoger med boende och verksamma i och utanför stadsdelen. Under 2018 står också kulturhuset Agora färdigt som kommer bli en central mötesplats för både Skäggetorpsbor och övriga Linköpingsbor.

Idag finns en fullstor idrottshall i Skäggetorp som nyttjas av skola, föreningsliv, fritidsgård, Ung Puls och olika typer av organiserad spontanidrott.

Inom en 10-årsperiod ser kultur- och fritidskontoret ett behov av ytterligare en fullstor idrottshall i Skäggetorp för att främja både befintligt och framtida idrottsliv i stadsdelen.

En ny idrottshall i anslutning till planerad skola är med i planförslaget enligt nedan.



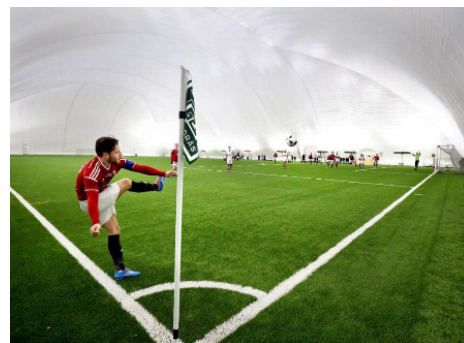
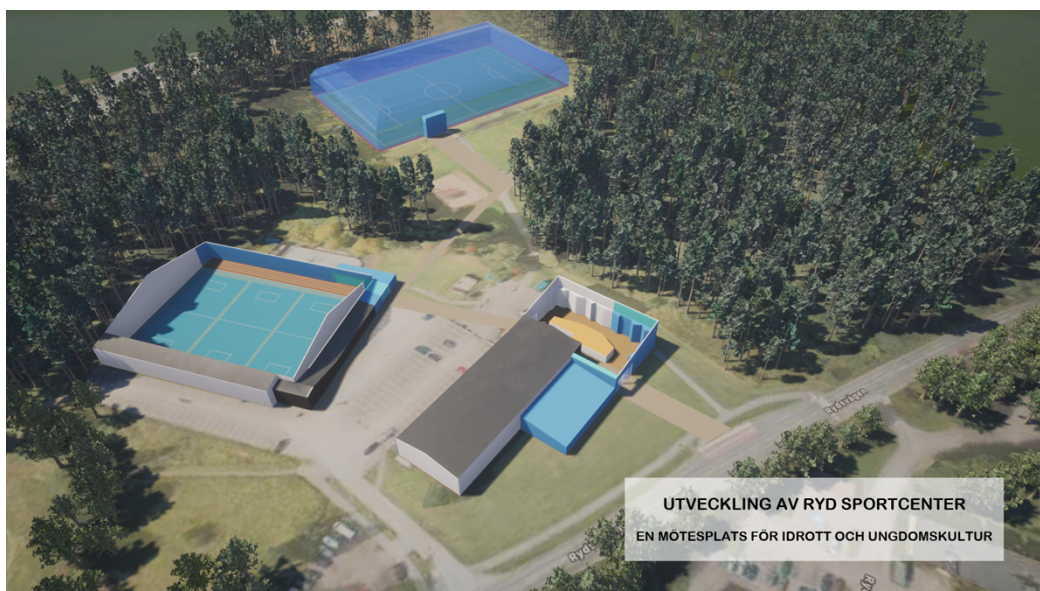
SKÄGGETORP

| År | Åldersgrupp | | | | | | | | | | |
|------|-------------|-----|-------|-------|-------|-------|-------|-------|-------|-----|--------|
| | 0-5 | 6-9 | 10-12 | 13-15 | 16-18 | 19-24 | 25-44 | 45-64 | 65-79 | 80+ | Summa |
| 2016 | 987 | 563 | 402 | 381 | 423 | 1 218 | 2 783 | 1 921 | 959 | 384 | 10 021 |
| 2017 | 1 010 | 590 | 420 | 410 | 440 | 1 110 | 2 770 | 1 910 | 980 | 390 | 10 030 |
| 2020 | 1 050 | 670 | 450 | 470 | 450 | 1 010 | 2 800 | 1 990 | 990 | 420 | 10 290 |
| 2023 | 1 130 | 640 | 530 | 490 | 500 | 1 030 | 2 860 | 2 100 | 1 020 | 460 | 10 740 |
| 2026 | 1 250 | 680 | 510 | 580 | 530 | 1 120 | 3 090 | 2 240 | 1 030 | 510 | 11 540 |

4.3 Utveckling av Ryd Sportcenter

Ryd Sportcenter består av en inomhushall för fotboll (Wahlbeckshallen), en fullstor konstgräsplan och Hangaren Hot Sport Center. I området finns också en beachvolleybollplan, utegym, skateboardramp, en naturgräsplan och en grusplan.

En utvecklingsidé som skulle resultera i bättre förutsättningar för kommunens inomhusidrotter är att omvandla nuvarande Wahlbeckshallen till en anläggning för inomhusidrotter. Wahlbeckshallen i Ryd är tillräckligt stor för att inrymma tre fullstora planer, se skiss nedan. I samband med detta föreslås konstgräsplanen att förses med ett tält vilket innebär att kommunens fotbollsföreningar får en fullstor väderskyddad konstgräsplan som kan nyttjas året runt. Karlstad har en lösning med en fullstor konstgräsplan ”inkludd” i ett tält. <https://www.karlstadairdome.com/>.



Även Hangaren Hot Sport Center föreslås utvecklas med bland annat mer utrymme för klättring samt en utbyggnad för att inrymma ytterligare verksamhet som till exempel dans, kampsport och ungdomsverksamhet.

Konstgräs

I dag finns det 8 konstgräsplaner i Linköping, varav en inomhushall. Två av anläggningarna drivs av föreningar.

| Konstgräsplaner | Drift | Mått |
|-----------------------------|----------|-----------|
| Ryd | Kommunal | 11 mot 11 |
| Skarpan | Kommunal | 9 mot 9 |
| Linköping Arena | Kommunal | 11 mot 11 |
| Anders Ljungsteds Gymnasium | Kommunal | 11 mot 11 |
| Fredriksberg | Förening | 11 mot 11 |
| Hjulsbro (2st) | Förening | 11 mot 11 |
| Wahlbeckshallen (inomhus) | Kommunal | 9 mot 9 |

Till skillnad från naturgräsplaner kan konstgräsplaner i stort sett nyttjas året runt och är i dag bokningsbara cirka 2000 timmar per år. Sommartid nyttjas i första hand kommunens gräsplaner men under höst, vinter och vår är det stor efterfrågan på konstgräsplaner från kommunens fotbollsföreningar. Störst efterfrågan är det i kommunens inomhushall för fotboll, Wahlbeckshallen.

Konstgräsplanerna är fördelade på följande platser i Linköping:



Gör vi en liknande jämförelse som med tävlingshallar kan vi konstatera att Linköping även här hamnar långt ner vad gäller antalet konstgräsplaner per invånare. Bland de jämförda kommunerna är det Linköping och Västerås som har flest invånare per konstgräsplan, medan kommuner som Borås, Umeå och Helsingborg ligger under 8000 invånare per konstgräsplan.

Ett medeltal baserat på nedanstående jämförelseuppgifter hamnar på 12 766 invånare per konstgräsplan. För att Linköping ska hamna på medelvärdet med nuvarande befolkning behövs ytterligare 5 konstgräsplaner.

År 2025 beräknas Linköping husera 172 000 invånare. Om de konstgräsplaner som är planerade och de som föreslås uppföras, nämligen ytterligare 6 stycken hamnar vi på 12 286 invånare per konstgräsplan.

| Kommun | Invånare (jan 2017) | Antal konstgräsplaner | Antal invånare per konstgräsplan |
|-------------|---------------------|-----------------------|----------------------------------|
| Linköping | 157917 | 8 | 19739 |
| Jönköping | 137031 | 14 | 9788 |
| Uppsala | 218865 | 10 | 21886 |
| Örebro | 149403 | 9 | 16600 |
| Växjö | 90899 | 9 | 10100 |
| Borås | 110663 | 19 | 5824 |
| Västerås | 149695 | 11 | 13608 |
| Umeå | 124675 | 16 | 7792 |
| Eskilstuna | 104529 | 8 | 13066 |
| Helsingborg | 142793 | 18 | 7933 |
| Halmstad | 99443 | 7 | 14206 |

Planerade/beslutade konstgräsplaner i Linköping

| Planerade Konstgräsplaner | Driftstart |
|---------------------------|------------|
| Skäggetorp | Q2 2019 |
| Ryd | Q2 2019 |
| Ekängen | Q3 2018 |

Rugby

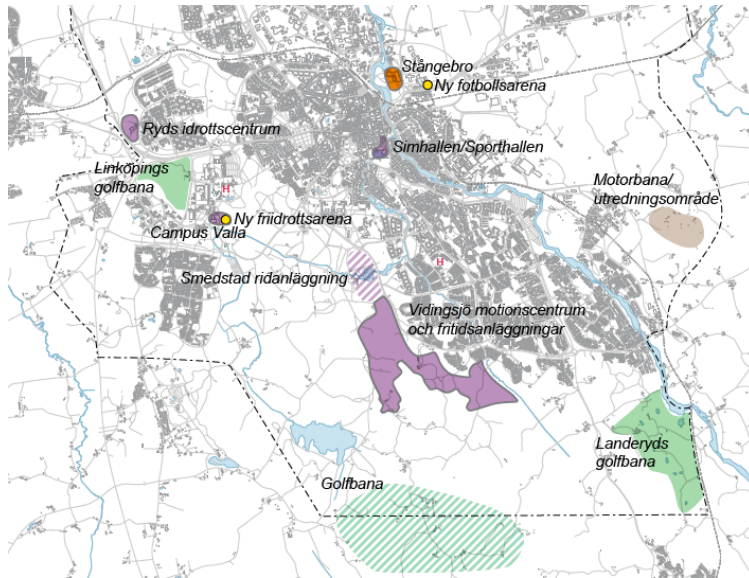
Linköpings Rugbyklubb bedriver verksamhet i både Linköping och Norrköping. Föreningen har ett herr- och damlag i division 1. I Linköping bedriver de sin verksamhet på naturgräsplanen vid Wahlbeckshallen.

Amerikansk fotboll

Amerikansk fotboll är en av KFUM: s sektioner och bedriver i dag sin verksamhet på naturgräsplanen vid Braskens Bro men önskar en bättre och mer verksamhetsanpassad anläggning.

Golf

Befintliga golfbanor i staden är Linköpings golfklubb och Landeryd golfklubb. I dagsläget bedöms både dessa golfbanor kunna vara kvar även om Linköpings golfklubb ligger på ett centralt och attraktivt exploateringsområde. I översiktsplanen för Linköping pekas ett läge ut för omlokalisering av golfbanan om detta skulle bli aktuellt. Mark redovisas för ny golfbana söder om Linköping i närheten av Tinnerö naturreservat.



Utöver dessa golfbanor finns ytterligare 3 golfbanor i Linköpings kommun – Vårdsberg, Vreta Kloster och Västerby.

Cricket

Linköpings Cricketklubb saknar idag en anläggning för deras verksamhet. Nationellt är cricket en idrott som ökar stort. En anläggning för cricket behöver förutom en relativt stor gräsyta också en speciell ”pitch”.

5.2 Utvecklingsidé

Tillgången till naturgräsplaner i Linköping är relativt god och kontoret gör bedömningen att ytterligare naturgräsplaner i dagsläget inte är aktuellt. Om de områden som idag har naturgräsplaner i de centrala delarna av Linköping (Stångebro, Kungsberget och Lingvallen) exploateras är det viktigt att dessa gräsplaner ersätts med liknande anläggningar. Naturgräsplaner är känsliga för både torka och väta och kan endast användas 250-350 timmar per år och har en relativt kort säsong (april – oktober).

Utöver de planerade konstgräsplanerna ser kultur - och fritidskontoret behov av ytterligare 4 nya konstgräsplaner med förslag på placering i Ljungsbro, Lingham, Lambohov/Djurgården och Kungsberget.

Ljungsbro

I Ljungsbro och intilliggande Berg bor det idag cirka 12 000 invånare och Ljungsbro har en relativt ung befolkning. Fotbollsföreningen BK Ljungsbro har idag 322 medlemmar i åldern 7-20 år. I Ljungsbro finns idag två 11 mot 11 planer i centrala Ljungsbro samt 3 planer på Tellbyvallen.

I Berg finns föreningen IFK Wreta Kloster med cirka 200 medlemmar i åldern 7-20 år och de tränar på en anläggning med tre naturgräsplaner.

Föreningarna har idag bra gräsplaner men saknar möjlighet att träna på konstgräs och har, på grund av brist på konstgrästider, endast några få tider på konstgräsplaner inne i Linköping. Under 2017 hade BK Ljungsbro endast 35 timmar på konstgräsplaner i Linköping.

Kultur- och fritidskontoret föreslår att den gräsplan som ligger i direkt anslutning till Ljungsbro skola förses med konstgräs vilket skapar förutsättningar för fotbollsföreningar i Ljungsbro och Berg att träna på konstgräs i deras närmiljö. Dagtid kan planen användas av intilliggande Ljungsbro skola.



Linghem

I Linghem bor det drygt 1500 personer. Linghems SK är en flersektionsförening med 464 medlemmar där fotbollsverksamheten är den mest omfattande. I Linghem finns ett flertal gräsplaner i olika storlek som sköts av föreningen. I Linghem finns också en grusplan, Gripvallen, som driftas av kommunen sedan ett par år tillbaka som en spontanidrottsplats då nyttjandegraden varit nästintill obefintlig.

En konstgräsplan i Linghem skulle innebära att föreningen får möjlighet att träna fotboll året runt i deras närmiljö. Under 2017 tränade Linghems SK på konstgräs vid 38 tillfällen.

Kultur – och fritidskontoret ser två alternativa lokaliseringar av en konstgräsplan i Linghem:

Nuvarande grusplan (Gripvallen) förädlas till en 11 mot 11 konstgräsplan. Planen används inte idag och möjligen kan nuvarande belysning användas. Platsen är dock inte optimal vad gäller tillgänglighet och parkeringsmöjligheter och det är relativt långt till omklädningsrum i Himnaskolan.



En alternativ placering är att förädla nuvarande A-plan på Lingsheden. Här finns både parkerings- och omklädningsrumsmöjligheter.



Lambohov/Djurgården

IK Östria Lambohov har 483 medlemmar i ålder 7-20 år och en omfattande fotbollsverksamhet. Föreningen tränar idag på olika konstgräsplaner i Linköping. Då områdena Västra Valla och Djurgården, som ligger i direkt anslutning till Lambohov beräknas växa kraftigt med både nya bostäder och fler invånare föreslår kultur - och fritidskontoret att det anläggs en konstgräsplan i anslutning till planerad skola på Djurgården.

Ekängen

Ekängen har idag endast en liten 7 mot 7- plan i väldigt dåligt skick som kallas ”Tomglasvallen”. Ekängens IF är en förening med många medlemmar varav 363 i åldern 7-20 år. Den största delen av föreningens fotbollsverksamhet måste bedrivas inne i Linköping. På grund av att kommunen hittills inte haft rådighet över mark i Ekängen har en ny fotbollsplan inte kunnat anläggas av kommunen. Under 2018 fick kommunen förvärva delar av den mark i Ekängen som enligt Ekängens översiktsplan är destinerat för idrottsändamål (se bild nedan).

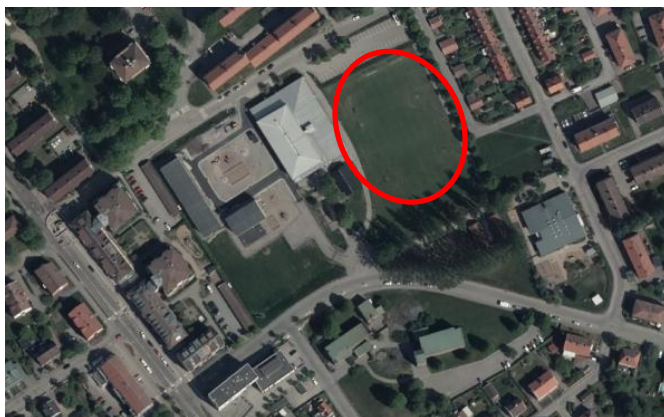
Kultur- och fritidskontoret ser ett stort behov av en 11 mot 11 konstgräsplan i Ekängen och att denna anläggs under 2018 på den mark som kommunen nu har rådighet över.



Kungsberget

I anslutning till Kungsbergshallen i Tannefors har kultur - och fritidsnämnden 2 naturgräsplaner. Idag står det skolpaviljonger på planen till väster om Kungsbergshallen. En ny skola ska uppföras på den andra gräsplanen och då kommer de tillfälliga skolpaviljongerna att rivas och en ny fotbollsplan anläggs.

Kultur- och fritidskontoret bedömer att denna fotbollsplan blir en konstgräsplan med belysning och kan då nyttjas av både föreningslivet och skolorna i Tannefors.



Rugby

Kultur- och fritidskontoret ska se över möjligheten att få gräsplanen i Ryd Sportcenter i kommunal drift och att planen anpassas utifrån rugbybens önskemål.

Cricket

Kultur – och fritidskontoret föreslår att en ny cricketplan placeras i anslutning till konstgräsplanen på Anders Ljungsteds gymnasium och Linköping Arena.

5.3 Utveckling av Korpvallen vid exploatering av Stångebro

Enligt översiktsplan för staden kommer Linköpings stadskärna att växa över ån och området vid Stångebro/Kallerstad kommer att exploateras med både bostäder, kommunal service, kommersiella lokaler och nytt resecentrum. Enligt ÖP staden planeras bostäder på den mark där det idag finns flertalet fotbollsplaner på Stångebro.

Om och när denna mark exploateras är det nödvändigt att ersätta dessa fotbollsplaner på en annan yta.

Kultur- och fritidskontoret ser stor potential att utveckla ”Korpvallen” till en attraktiv anläggning för idrott och fysisk aktivitet. Med korpvallen knyts Berga (Skarpan), Smedstad ridsportcenter och Vidingsjö motionscentrum samman till ett stråk för idrott, motion och friluftsliv. I närområdet finns också ytor för en ny bandyarena samt en ishall (se kapitel 6).



Bilden nedan visar förslag på lokalisering av ersättningsanläggning för fotbollsplanerna vid exploatering av Stångebro Sportfält.



6 Anläggningar på is

6.1 Nuläge

I Linköping finns fyra ishallar samt en bandyarena. En av ishallarna ligger i Ljungsbro och de övriga är lokaliserade på Stångebro Sportfält. På Linköpings friidrottsarena finns också vintertid en isoval och isar spolas på flertalet platser i Linköping om vädret tillåter.

Linköpings Hockeyklubb och Linköpings konståkningsförening har idag den största verksamheten i Linköpings ishallar. Sammanlagt har dessa föreningar 830 medlemmar mellan 7-20 år. Under 2017 bokades de olika hallarna totalt 5036 timmar med en nyttjandegrad på drygt 83 procent. Utöver ovanstående föreningar bokas hallarna också till viss del av BK Derby, Korpidrott, ishockeylaget Linköping Mighty Ravens, skolor, studentidrott samt för olika arrangemang (Saab Arena).

Kommunens ishallar är nästintill fullbokade och de föreningar som bedriver verksamhet på is har en utmaning att hitta träningstider till alla medlemmar. På grund av bristen på istider finns det väldigt lite utrymme för allmänheten att nyttja våra ishallar. Förutom bandybanan på Stångebro finns det några få timmar i Ljungsbro för allmänhetens åkning.

LHC: s yngsta spelare (7 år) tränar och spelar på Stångebroområdet men redan år 2, det vill säga när de är 8 år har de sin verksamhet i Ljungsbro med totalt 10 lag och 265 spelare. Från och med 13 års ålder tränar och spelar de på Stångebro. Merparten av de barn och ungdomar som tränar i Ljungsbro bor inne i Linköping och flertalet i de södra delarna av Linköping. Detta resulterar i mycket skjutsande fram och tillbaka ut till Ljungsbro.

Linköpings Långfärdskridskoklubb bedriver delar av sin verksamhet på Isovalen på friidrottsarenan. Linköpings Curling club saknar idag anläggning i Linköping och bedriver sin verksamhet i Norrköping och Mjölby.

Linköpings konståkningsförening bedriver till största delen sin verksamhet i Stångebros hallen och hade under 2017 totalt 1651 timmar bokade. Föreningen har idag 240 medlemmar i åldern 7-20 år, varav 215 av dessa är flickor. Föreningen växer och har idag behov av fler istider både utifrån önskemål om fler tider från nuvarande medlemmar och för att kunna välkomna fler till föreningen. Föreningen vill också skapa förutsättningar för nya grupper att åka skridskor.

Idag har också skolornas behov av istid ökat vilket innebär att konståkningsföreningen inte kan börja förrän klockan 16.00 på vardagar (tidigare 15.00). Föreningen upplever också att de idag tvingas vara för många

Idrotter som
bedrivs på is

Ishockey
Bandy
Konståkning
Curling
Långfärdsskridskor

på isen vilket kan vara en skaderisk. Linköpings konståkningsförening gör bedömningen att de nästintill skulle kunna fylla ytterligare en ishall med verksamhet.

Linköpings Hockey Club (LHC) är Linköpings största ishockeyförening med 590 medlemmar i åldern 7-20 år. Föreningen bedriver verksamhet i både Saab Arena, Stångebrosallen, träningshallen och Ljungsbro ishall. Föreningen ser ett behov av ytterligare cirka 20 timmar per vecka under vardagar mellan 17-21. De ser också ett behov av fler tider under dagtid då det idag är fullbokat i hallarna fram till klockan 14. Idag har de inte möjlighet att erbjuda ishallstider för de elever som går Lokal idrottsutbildning (LIU).

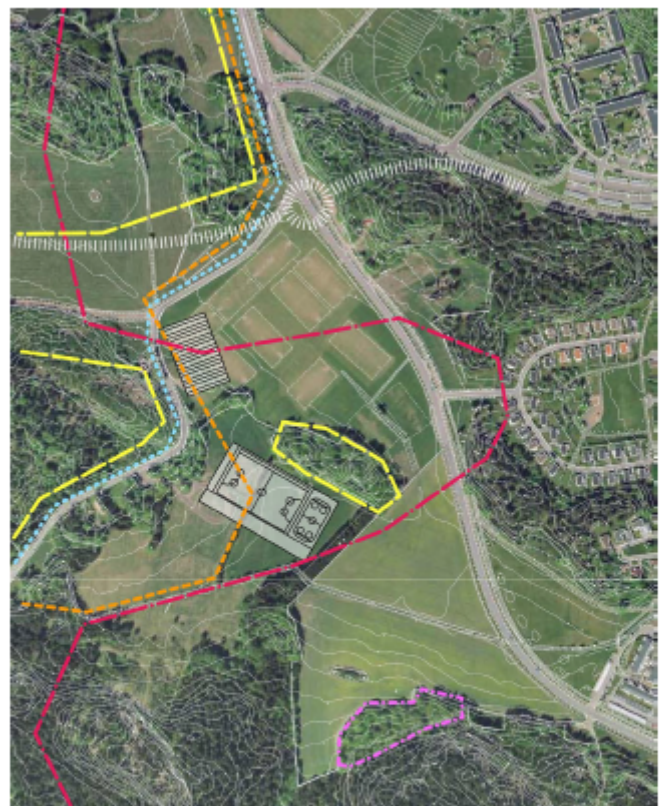
LHC ser ett problem med att ha en ishall i Ljungsbro då de flesta av de aktiva bor i Linköping vilket resulterar i mycket skjutsande fram och tillbaka. LHC ser behov av ytterligare en ishall och ser Stångebro eller de södra stadsdelarna som tänkbara lokaliseringalternativ.

Ytterligare inspel från LHC är att flick- och damhockeyn ökar och de ser även en ökad efterfrågan av rekreationsishockey.

6.2 Utvecklingsidé

Utifrån en växande befolkning, nuvarande lokalbehov samt växande föreningar som bedriver verksamhet på is ser kontoret ett behov av ytterligare en ishall i Linköping vilket skulle skapa mer utrymme för både ishockey, konståkning, rekreationshockey och fler tider för allmänhetens åkning. Kontoret föreslår att en ny ishall placeras i anslutning till Korpvallen i Vidingsjö. Om nuvarande bandyarena ska omlokaliseras kan dessa båda isytor med fördel byggas i anslutning till varandra. I samband med byggnation av ny ishall bör också möjligheten att anlägga en curlinghall utredas.

I samband med att den nya fotbollsarenan föreslogs lokaliseras på nuvarande bandyarena i Stångebro gjordes en lokaliseringsutredning i november 2007 för att hitta en lämplig ersättningsplats för bandyarenan. Denna utredning pekade



Skala 1:6000

- Riksintrasse Natura 2000
- Riksintrasse Naturmiljö
- Riksintrasse Kulturmiljö
- Naturreservat
- Naturvårdsområde, nationell intresse

ut ett område sydväst om Korpvallen och öster om Rosenkällasjön som då bedömdes som mest lämpligt.

Utredningen visade också hur anläggningen skulle kunna kompletteras med en ishall. Funktioner som omklädningsrum, förråd, och personalutrymmen kan då samnyttjas. Parkering kan samnyttjas med Korpvallen.

Kultur- och fritidsnämnden anser att detta lokaliseringsförslag fortfarande är aktuellt. Lokaliseringen medför en bra geografisk spridning av isytor i Linköping.

7 Anläggningar i luft, vatten, skog och mark

I detta kapitel beskrivs de anläggningar och idrotter som bedriver sin huvudsakliga verksamhet antingen i luften, vattnet eller i skog och mark. Först beskrivs nuläget och i kapitel 7.2 lämnas förslag på utvecklingsidéer.

7.1 Nuläge

Luft

I Linköping finns fyra föreningar som bedriver verksamhet i luften. Linköpings fallskärmklubb har sin verksamhet på Skärstad flygfält i Motala. Linköpings flygklubb huserar på Pilotgatan i Linköping i närheten av Linköpings Flygplats. Linköpings Segelflygklubb bedriver sin verksamhet på Finspåns Sportflygfält.

Malmens Modellflygklubb har tidigare haft sin verksamhet vid Djurgården men tvingades flytta i samband med exploateringen av Vallastaden. Föreningen saknar idag en plats att vara på.

Vatten

Tempererade bad

I Linköping finns sex tempererade bad - Valkebobadet, Ljungsbro Simhall (kommunalt), Linköping Simhall (kommunalt), Tinnerbäcksbadet (kommunalt), Himnabadet och Glyttingebadet (saknas på bild). Organiserad föreningsverksamhet bedrivs endast i Linköping Simhall, Ljungsbro Simhall och Tinnerbäcksbadet.

Linköpings Allmänna Simsällskap (LASS) är en stor förening med 1 687 medlemmar mellan 7-20 år och är den förening som efter Linköping IBK har flest antal deltagartillfällen per år.

Idrotter som bedrivs i luft, vatten, skog och mark:

Fallskärm
Flygplan
Segelflyg
Modellflyg

Simidrott
Kanot
Segling
Vattenskidor
Wakeboard

Löpning
Cykel
Orientering
Skidor
Beachvolleyboll
Frisbee

I Linköping simhall och Ljungsbro simhall har också Linköpings Simidrottsförening och Linköping Sportdykarklubb verksamhet med totalt 380 medlemmar. Även föreningarna Noc Out och Linköping Kanotklubb har tider i simhallarna. Utöver detta bedriver också nämndens driftentreprenör Medley AB verksamhet i simhallarna, främst simskoleverksamhet. Även simhopp, vattenrugby och vattenpolo bedrivs i simhallarna.

Intresset för simning har också ökat hos allmänheten och det finns ett stort behov av fler simytor både vad gäller motionssim och tider i undervisningsbassäng för främst simskoleverksamhet.

När det gäller tränings- och tävlingstider i Linköping Simhall har LASS 374,5 bantimmar/vecka, 192 av dessa bantimmar är enligt föreningen på "bra tider".

Dessa bantimmar är fördelade mellan bassängerna på följande sätt:

- Träningsbassängen, 344 bantimmar/vecka, 192 är "bra tider"
- Motionsbassängen, 6 bantimmar/vecka (simhopp)
- Undervisningsbassängen, 24,5 bantimmar/vecka, där 1 bantimma inte kan användas på grund av att den ligger för tidigt (14.00–15.00).

För framtiden ser LASS följande behov för att framför allt kunna tillgodose den stora efterfrågan på simskolor för barn och vuxna samt tävlingsverksamhet och de växande motions-/crawlkurserna.

- Fler tider i undervisningsbassängen på vardagar mellan 16.00–18.30.
- En utökning med ca 20-25 procent i motions- eller träningsbassängen, framförallt under de användbara tiderna, det vill säga inte dagtid innan kl. 16.00 eller efter 20.00 kvällstid.

Ovanstående behov/önskemål är endast utifrån LASS perspektiv. Övriga föreningar som på olika sätt bedriver verksamhet i simhallarna har också behov och önskemål om fler bassängtider. Intresset för motionsimning har också ökat kraftigt de senaste åren. Detta tillsammans med att Linköping blivit fler invånare innebär ett stort behov av fler simytor.

Övriga idrotter som bedrivs i vatten

Linköpings kanotklubb bedriver sin verksamhet i Stångån och har sitt klubbhus vid segelbåtshamnen. Föreningen har också vissa tider i Ljungsbro Simhall.

Linköpings Jolleseglarklubb har sin hemvist vid Stångåns utlopp i Roxen i närheten av Olstorp i Ljungsbro.

Linköpings kabelsportförening har sin anläggning i Stångån i centrala Linköping.

Linköpings vattenskidklubb har sin anläggning norr om Ljungsbro.

Mark och skog*Löpning*

I Linköping finns totalt 34 motionsspår enligt nedan. Av dessa spår sköts 31 stycken av föreningar genom kommunala bidrag och tre av anläggningarna sköts via kommunens driftorganisation.

| Anläggning/spår | Antal spår | Spårlängd i km | Spår med elljus | Drift |
|-----------------------------|------------|-----------------|-----------------|--------------|
| Vidingsjö Motionscentrum | 3 | (2,5) (5) (10) | 2,5 km | Kommun |
| Ryd Motionscentrum | 2 | (2,5) (5) | 2,5 km | Kommun |
| Askeby | 1 | 2,5 | | Förening |
| Bankekind | 1 | 2,5 | 2,5 km | Förening |
| Björkeberg | 1 | 1,1 | | Förening |
| Brokind | 1 | 2,4 | 2,4 km | Förening |
| Gammalkil | 1 | 2,2 | 2,2 km | Förening |
| Gistad | 2 | (2,5) (2,5) | 2,5 km | Förening |
| Hackefors | 3 | (2,5) (5) (6,5) | 2,5 km | Förening |
| Lambohov | 1 | 2,5 | 2,5 km | Förening |
| Linghem | 1 | 2,8 | 2 km | Förening |
| Ljungsbro (Olstorp) | 3 | (3) (5) (5) | 3 km | Förening |
| Malmslätt | 3 | (2,4) (5) (6) | 2,7 km | Förening |
| Nykil | 1 | 1,3 | | Förening |
| Sjögestad | 1 | 2 | | Förening |
| Skeda Udde | 1 | 1,3 | | Förening |
| Slaka | 1 | 2,8 | | Förening |
| Stärnorp | 2 | 2,4 | | Förening |
| Sturefors | 1 | 1,2 | 1,2 km | Kommun |
| Tallboda | 1 | 2,2 | 2,2 km | Förening |
| Ulrika | 2 | (2,2) (7,5) | | 2,2 Förening |
| Vikingstad | 1 | 2,5 | 2,5 | Förening |

Cykel

Mera Lera MTB är Linköpings cykelklubb för mountainbike. Föreningen har idag två uppmärkta banor i Vidingsjö/Tinnerö samt i Vallaskogen. Cykling (både landsväg och mountainbike) är en idrott och motionsform som ökat väldigt mycket de senaste åren och banorna används både av föreningens medlemmar men också i allt högre utsträckning av motionärer i alla åldrar.

Föreningen önskar få förlängda arrenden för att kunna utveckla sin verksamhet. Föreningens huvudanläggning är Vidingsjö som de gärna vill utveckla genom att bland annat utveckla den gamla slalombacken samt koppla ihop anläggningen med Vidingsjö Motionscentrum och i förlängningen utöka antalet stigmöjligheter med Vidingsjö Motionscentrum som utgångspunkt.

Cykelföreningen CK Hymer är en cykelförening inom framförallt landsvägscyckling. Föreningen har sin klubbstuga i källaren i Berga idrottshall.

Orientering

I Linköping finns tre orienteringsklubbar – OK skogsströvarna, IFK Linköping Orienteringsklubb samt Linköpings Orienteringsklubb. OK Skogsströvarna bedriver sin huvudsakliga verksamhet i Olstorp, IFK Linköping Orienteringsklubb har sin bas i Vidingsjö motionscentrum där också Linköpings orienteringsklubb huserar och äger och driver LOK- gården.

Orientering bedrivs i skogen och för föreningarna som bedriver orientering är det viktigt att ha tillgång till bra orienteringskartor och ha goda relationer med markägare.

Skidor

Två föreningar bedriver skidåkning (längdskidor) i Linköping – Linköpings Skidklubb och Vreta Skid och Motion. Linköpings Skidklubb har sin verksamhet i Hackefors (Åbysäcken). De spårar och nyttjar även Landeryds golfbana.

Vreta Skid och motion har sin verksamhet norr om Ljungsbro på Vreta Skicenter som erbjuder en konstnöanläggning (3,3 km) samt flera spår i fritidsområdet Olstorp. Föreningen önskar utveckla anläggningen med ytterligare en konstnöanläggning.

Frisbee

KFUM har två olika sektioner för frisbee varav den ena, Discgolf, bedrivs på två utomhusbanor i Ryd motionscenter respektive Stångebro Sportfält.

Beachvolleyboll

Linköpings Beachvolleyboll Club är en del av föreningen Linköpings Volleyboll Club och bedriver sin verksamhet i trädgårdsföreningen där det finns tre planer utomhus för beachvolleyboll. Utöver dessa planer finns det ytterligare planer bland annat i Berga, Ryd, Valla och vid Linköpings Universitet. I Linköpings Beach Arena finns tre planer inomhus. Anläggningen drivs i privat regi.

7.2 Utvecklingsidé

Luft

Kultur- och fritidskontoret stöttar kommunens arbete med att hitta en lämplig plats för Malmens Modellflygklubb men ser utöver det inte några ytterligare behov av nya anläggningar för flygsport i Linköping.

Vatten

En ny simhall beräknas stå klar 2022 och ska ersätta nuvarande simhall. Enligt

det lokal- och funktionsprogram som tagits fram innebär att den nya simhallen får mer bassängyta.

Nuvarande simhall har 14 stycken 25- metersbanor. Den nya simhallen planeras ha maximalt 27 stycken 25- metersbanor. Beroende på vilken verksamhet som bedrivs i simhallen skiftar antalet tillgängliga 25- metersbanor för till exempel motionsimning.

Den nya simhallen kommer också klara kraven för att arrangera kortbane- SM (25m) och 50- metersbassängen skapar möjligheter för både simsport och motionssimmare att träna i en 50- metersbassäng. Simhopsverksamheten kommer få ett utökat antal sviktar och trampoliner och det kommer finnas bättre och större ytor för träning på land.

Sammantaget kommer en ny simhall resultera i bättre förutsättningar för både föreningsliv och allmänhet.

Skog och mark

När det gäller idrotter som bedrivs i skog och mark är det sällan anläggningar eller miljöer som hanteras eller ansvaras av kultur - och fritidsnämnden. Kultur- och fritidskontoret ser det dock som självklart att på olika sätt stötta de föreningar som önskar utveckla sina befintliga anläggningar på olika sätt.

I dag finns det många motionsspår i Linköping med bra geografisk spridning. Kultur- och fritidskontoret ser dock utvecklingsbehov av både Ryd Motionscentrum och Vidingsjö Motionscentrum.

Ryd Motionscenter

I Ryd finns två motionsspår 2,5 km med belysning och ett spår som är 5 km. På anläggningen finns också en frisbeegolfbana, grillplats, utegym, lekplats, två naturgräsplaner samt en omklädningsrumsbyggnad med bastu. Byggnaden som inrymmer omklädningsrum och bastu är gammal, sliten och är i ett stort behov av renovering.

Kultur- och fritidskontoret bedömer att byggnaden är i så dåligt skick att det är nödvändigt att riva befintlig byggnad och bygga en ny och modern byggnad med toaletter, omklädningsrum och eventuellt bastu. Den nya anläggningen skulle antingen placeras där nuvarande byggnad står eller i anslutning till Ryd Solhaga för att också kunna nyttjas av fotbollsverksamheten. Belysningen behöver också bytas ut.

Vidingsjö Motionscenter

Vidingsjö motionscenter består av fem motionsspår på 2,5 km (elbelysning), 5 km, 10 km och ett familjespår. Utöver detta finns även café/restaurang, konferenslokaler, omklädningsrum, bastu, utegym, lekplats, boulebana och grillplatser. På anläggningen finns också tre naturgräsplaner och en hundrastgård. I anslutning till anläggningen finns också en höghöjdsbana och en linbana som drivs i privat regi.

Drift och skötsel av anläggningen hanteras av den kommunala enheten Leanlink (Idrott & Service) förutom 10 km- spåret som hanteras av Linköpings Orienteringsklubb.

Anläggningen har under senare år rustats upp och är idag en uppskattad och populär anläggning för linköpingsborna. För att ytterligare göra anläggningen mer attraktiv föreslår kultur- och fritidskontoret en gång- och cykelväg från Vidingsjö motionscentrum till Tinnerö Eklandskap, ny belysning samt bättre skyltning.

Nytt spår i Ekängen

Ett område som idag saknar motionsspår är Ekängen. I gällande översiktsplan för Ekängen finns förslag på motionsspår utpekade på två alternativa ställen (se bild till höger). Fastighetsägare för de aktuella områdena är Statens Fastighetsverk.

Kultur- och fritidskontoret bedömer det som angeläget att anlägga ett motionsspår i Ekängen och föreslår att spåret förläggs vid Tvärskogs Udde i Ekängen. Området fungerar redan i dag som ett rekreationsområde och ligger vackert vid Roxen. Det finns också redan nu befintliga stigar som kan användas som underlag och grund för ett framtida motionsspår (se kartsnitt till höger).

Motionsspåret föreslås bli cirka 2,5 km och förses med belysning. För att få tillgång till marken föreslås kommunen teckna ett arrendeavtal med nuvarande markägare.



8 Specialanläggningar

Flera idrotter kräver anläggningar som är specifikt anpassade för just deras verksamhet och som i de flesta fall har svårt att dela anläggningar med andra idrotter eller föreningar. Nedan beskrivs de olika idrotternas nuläge och i kapitel 8.2 lämnas förslag på utvecklingsidéer.

8.1 Nuläge

Ridsport

Linköpings kommun har fem föreningar med ridskoleverksamhet som får kommunalt stöd. Det är Linköpings Fältrittklubb, Valla Ponnyklubb, Rappestad Ridklubb, Heda ridklubb och Eda Ridsällskap. Utöver dessa finns 8 ridklubbar som har kommunalt stöd, Bjärka Säby Rytarförening, Brokindsryttarna, Hjulsbro rytarförening, Skonberga Ridklubb,

Idrotter som bedrivs på specialanläggningar:

- Ridning
- Padel
- Tennis
- Squash
- Kampsport
- Gymnastik
- Friidrott
- Fäktning
- Boule
- Bowling
- Skate, inlines, BMX
- Klättring
- Hundsport
- Styrkelyftning/tyngdlyftning
- Brottning
- Motorsport
- Skytte

Ullstämman Ryttsförening, Föreningen Stall Ullstämman Norrgård, Stårnorps Ridklubb och Åkerbo Rid- och Körsällskap. Tillsammans har de totalt 1 150 medlemmar i åldern 7-20 år, av dessa är cirka 90 % flickor.

Linköping har två kommunalt ägda ridsportsanläggningar, Vallastallet och Smedstad Ridsportcenter.

Smedstad Ridsportcenter är en ersättningsanläggning till Ånestadstallet. I Smedstad Ridsportcenter finns unika förutsättningar för att stödja och utveckla ridsporten för barn, ungdomar och vuxna – för bredd och elit.

Anläggningen består av två ridhus, tre utebanor, 60 boxar samt 10 sjuk/gästboxar. Det finns också konferenslokaler och café/restaurang med plats för ca 70 personer.

Padel

Padel kan spelas på Beach arena där det finns två banor att hyra samt på nyligen öppnade PDL Padel center i Linköping med 11 banor. Anläggningen ligger nära Linköpings flygplats. Båda anläggningarna ägs och drivs i privat regi.

Tennis

I Linköping finns tre föreningar som bedriver tennis– Linköpings Tennisklubb, TK Saab och Ljungsbro Tennisklubb. Kommunens största anläggning för racketsporter är Linköping Sportcenter som bedrivs i privat regi.

Anläggningen erbjuder förutom tennis även banor för badminton, squash och bordtennis. Linköping Tennisklubb bedriver all sin verksamhet i anläggningen tillsammans med Linköpings Tennisakademi.

TK Saab bedriver sin verksamhet vid Saabområdet i Hackefors. Ljungsbro Tennisklubb bedriver sin verksamhet i tennishallen i Ljungsbro Sporthall.

Squash

Linköping Squashklubb bedriver sin verksamhet i Linköping Squashcenter som är en privat anläggning med bland annat squashbanor och gym. Det finns även squashbanor i Linköping Sportcenter.

Kampsport

I Linköping finns följande kampsportföreningar:

- Linköpings Budoklubb
- Linköpings Judoklubb
- Aktivitetshuset Taekwondo
- KFUM Taekwondo
- Linköping Shotokan karate
- Teintangs karateklubb
- Linköping Binh Dinh klubb
- Champion taekwondo

Totalt antal medlemmar i ålder 7-20 år som bedriver någon form av kampsport är cirka 700 st. Den största föreningen är Linköpings Budoklubb med 220 medlemmar i åldern 7-20 år och som dessutom är en av Sveriges största och äldsta kampsportföreningar. Linköpings Budoklubb består av 10 olika idrotter som administreras i fyra olika sektioner. Föreningen är idag utspridd på fem olika lokaler i Ryd, Stångebro, Ekoxens idrottshall samt en lokal i centrala Linköping. Övriga föreningar tränar i både kommunala och privata lokaler i Linköping.

Gymnastik

I Linköping bedriver följande föreningar gymnastikverksamhet - Nikegymnasterna, Linköpings Gymnastikförening, Vist Gymnastikförening (Sturefors) samt Ljungsbro gymnastikförening. Tillsammans har dessa föreningar cirka 1400 medlemmar i åldern 7-20 år. Nikegymnasterna är den största föreningen med över 700 medlemmar och har en lång kö med barn- och ungdomar som vill bli medlemmar.

Nikegymnasterna har en egen anläggning på T1 (T1-hallen) där de bedriver en stor del av sin verksamhet men har också verksamhet i flertalet av kommunens idrottshallar. T1- hallen fungerar bra för delar av verksamheten men idag finns det inga bra förutsättningar för trupp-gymnastiken som är den mest populära disciplinen.

Friidrott

Linköpings friidrott är lokaliserad på universitetsområdet Campus Valla med friidrottshallen och friidrottsarenan i direkt anslutning till varandra. Det finns i dag väldigt bra förutsättningar för friidrotten i Linköping.

Fäktning

Linköpings Fäktklubb har 77 medlemmar i åldern 7-20 år och bedriver sin verksamhet i en lokal på Furirgatan i Linköping. Lokalen har tidigare varit en gymnastiksal och består av fem hellängdspister med elektrisk stötmarkering. I lokalen finns också omklädningsrum samt kök.

Boule

I Linköping finns det flertalet banor för boule utomhus. Det finns också en inomhusanläggning som är lokaliserad i en gammal nedlagd militär förrådsbyggnad vid Garnisonen där föreningen Lejonkulan Petanque Linköping huserar. Föreningen har ett hyresavtal (rivningskontrakt) med kommunen och har ett stort behov av bättre och mer verksamhetsanpassade lokaler.

Bowling

Bowling bedrivs på flera olika platser i Linköping, oftast i privat och kommersiell regi. I Linköping Sporthall bedriver Linköpings Bowlingklubb bowling verksamhet i föreningsform.

Skate, Inlines, BMX

Hangaren Hot Sport Center är kommunens inomhusanläggning för skate, inlines, BMX och trampolin. Utöver Hangaren finns också Fun Skate park i Ekholmen som är en av Sveriges största skateparker utomhus. Denna ansvaras och hanteras av samhällsbyggnadsnämnden.

Klättring

Linköpings Klätterklubb huserar i Hangaren Hot Sport Center och har i dag cirka 700 kvm väggyta för de olika disciplinerna. Anläggningen drivs och sköts helt ideellt av föreningen.

Hundsport

Linköpings Hundungdom bedriver sin verksamhet i Åsmestad. Anläggningen består av en träningshall på 18x40meter med konstgräs samt tre utomhusbanor.

Styrkelyftning/tyngdlyftning

Linköpings Atletklubb bedriver sin verksamhet i Stångebrotshallen.

Brottnings

IFK Linköpings Brottningsklubb bedriver sin verksamhet i brottningslokalen i Stångebrotshallen.

Motorsport

Linköpings Motorsällskap har 172 medlemmar i åldern 7-20 år och bedriver sin verksamhet på Linköpings Motorstadion – Sviestad. Föreningen har nio olika sektioner enligt listan nedan. Föreningen driver anläggningen och arrenderar marken av Linköpings kommun.

- Cross
- Enduro
- Speedway
- Trial
- Karting
- Radiostyrd bil
- Banracing
- Rally
- Roadracing

Skytte

Linköpings Skytteförening är en förening med tre sektioner – gevär, pistol och pilbåge. Föreningen bedriver sin verksamhet på en anläggning i Malmen med tre olika skjuthallar. Föreningen bedriver också verksamhet på Trädgårdstorp som är en relativt ny skjutplats inomhus för luftpistol, bågskytte och krutskytte.

A1 Skytteförening bedriver banskytte och fältskytte på Linköpings Skyttecentrum som är beläget öster om stadsdelen Djurgården. På grund av bullerproblematik har föreningen idag dispens ett år i taget för anläggningen.

8.2 Utvecklingsidé

Här nedan beskrivs förslag på utveckling för några av de idrotter som bedriver verksamhet i specialanpassade anläggningar.

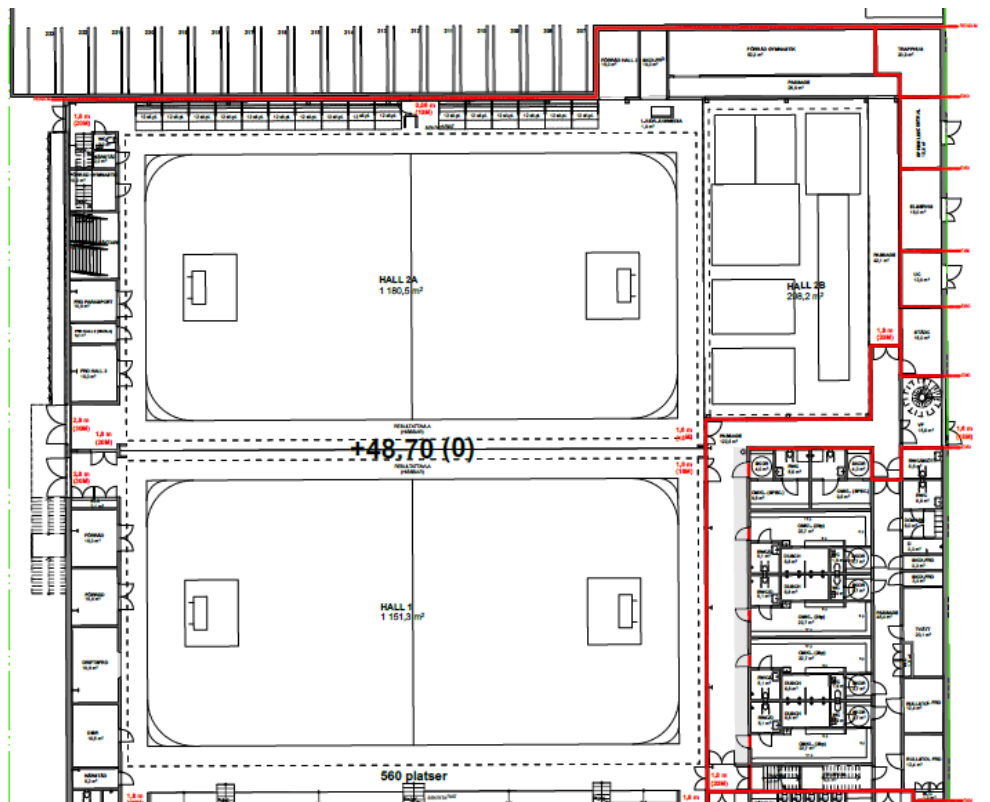
Kampsport

Kampsportverksamheten i Linköping och väldigt utspridd och framförallt Linköpings Budoklubb önskar kunna samla sin verksamhet till ett ställe. På grund av platsbrist tvingades delar av föreningens verksamhet att flytta från Stångebro till Ekoxens idrottshall som kultur- och fritidsnämnden hyr på vardagar.

Kultur- och fritidskontoret gör bedömningen att ett samlat kampsportcenter skulle skapa flera mervärden för denna typ av idrotter.

Gymnastik

Föreningarnas behov av en idrottshall för trupp gymnastik kommer att tillgodoses i planerade nya Vasahallen där en av hallarna anpassas för trupp gymnastik med en förlängning av hallen enligt skiss nedan.



Föreslagna nya idrottshallar i Sturefors samt Ljungsbro (se kapitel 4) kommer också skapa bättre förutsättningar för gymnastikföreningarna i dessa stadsdelar.

Fäktning

Nuvarande lokal fungerar bra för föreningen men upplever det som problematiskt med den verksamhet som bedrivs dagtid i intilliggande lokaler.

För att få en långsiktig lösning för Linköpings Fäktklubb finns det anledning att se över möjligheten till en ny lokal för föreningen.

Boule

Kultur- och fritidskontoret anser att en ny boulehall bör anläggas i Linköping inom den kommande 5-10 årsperioden.

Klättring

Både Linköpings Frisksportklubb som driver Hangaren samt Linköpings klätterklubb ser behov av att utveckla verksamheten. Framförallt finns behov av fler väggar för klättring vilket också föreslås i utvecklingen av Hangaren Hot Sport Center.

Tyngdlyftning/styrkelyftning

Föreningen blev för några år sedan tvungna att lämna sin ursprungliga lokal till förmån för andra föreningar och har nu en lokal som är alldeles för liten för deras verksamhet. Föreningen behöver en bättre och större lokal för att kunna utvecklas.

Skytte

Kultur- och fritidskontoret ser det angeläget att hitta en mer långsiktig lösning för Linköpings skyttecentrum. Idag har verksamheten dispens för ett år i taget vilket inte är långsiktigt hållbart för den verksamhet som bedrivs på anläggningen.

9 Anläggningar för spontanidrott

I Linköping finns ett antal aktivitetsparker/spontanidrottsplatser som är lokaliserade i bland annat Skäggetorp, Berga, Ryd, Ekängen, Södra Ekkällan och Lambohov.

Exempel aktivitetsparken i Skäggetorp.



Aktivitetsparkerna ansvaras av samhällsbyggnadsnämnden. Kultur- och fritidsnämnden ser positivt på att denna typer av anläggningar får utrymme i stadsplaneringen och anser att fler anläggningar av denna typ anläggs i

Linköping, framförallt vid exploatering av nya områden. Det är viktigt att aktivitetsparker byggs med ett jämställdhetsperspektiv då dessa anläggningar i väldigt hög grad nyttjas av pojkar.

10 Samråd och uppföljning

Denna anläggningsstrategi har varit föremål för samråd med tjänstepersoner från miljö- och samhällsbyggnadsförvaltningen samt utbildningsförvaltningen. Samråd har också skett med kommunens lokalstrateg.

Denna anläggningsstrategi är dels en genomgång och en inventering över vilka idrotter som bedrivs i Linköping och vart respektive idrott bedriver sin verksamhet. Dokumentet presenterar också förslag på nya anläggningar och till viss del utveckling av befintliga.

När det gäller anläggningar och vilka idrotter som har verksamhet är detta inte något som är statiskt. Det är flera faktorer som spelar in hur och var nya anläggningar ska uppföras som till exempel hur staden utvecklas, demografiutveckling och skolprognoser. Detta innebär att anläggningsstrategin kommer vara föremål för kontinuerlig revidering och uppdatering.

11 Index

| Idrott | Sidan |
|----------------------|--------------|
| Amerikansk fotboll | 27, 29 |
| Badminton | 16 |
| Bandy | 35, 36 |
| Basket | 16 |
| Beachvolleyboll | 37, 48 |
| Boccia | 16 |
| Bordtennis | 16 |
| Boule | 42,44, 47 |
| Bowling | 42, 44 |
| Brottning | 42, 45 |
| Cheerleading | 16 |
| Cricket | 27,30,33 |
| Curling | 35, 36 |
| Cykel (landsväg) | 37, 40 |
| Cykel (mountainbike) | 37, 39 |
| Dans | 16, 26 |
| Drill | 16 |
| Fallskärm | 37 |
| Flygplan | 37 |
| Fotboll | 26-34 |
| Friidrott | 42, 44 |
| Frisbee | 37, 40 |
| Futsal | 16 |
| Fäktning | 42,44,46 |
| Goalball | 16 |
| Golf | 27, 29 |
| Gymnastik | 42, 44,46 |
| Handboll | 16 |
| Hundsport | 42, 45 |
| Innebandy | 16 |
| Ishockey | 35-37 |
| Kampsport | 42,43,46 |
| Kanot | 37, 38 |
| Klättring | 42,45,47 |
| Konståkning | 35-37 |
| Lacrosse | 16 |
| Långfärdsskridskor | 35 |
| Löpning | 37,39,41,41 |
| Mattcurling | 16 |
| Modellflyg | 37, 40 |
| Motorsport | 42, 45 |
| Orientering | 37, 40 |

| | |
|------------------------------|------------|
| Padel | 42, 43 |
| Parasport | 16 |
| Ridsport | 42-43 |
| Rollerderby | 16 |
| Rugby | 27, 29,33 |
| Segelflyg | 37 |
| Segling | 37, 38 |
| Simidrott | 37-38, 40 |
| Skate, inlines och BMX | 42, 45 |
| Skidor | 37 |
| Skytte | 42, 45, 47 |
| Squash | 42, 43 |
| Styrkelyftning/tyngdlyftning | 42, 45, 47 |
| Tennis | 42, 43 |
| Wakeboard | 37, 38 |
| Vattenskidor | 37, 38 |
| Volleyboll | 16 |