



Nya isanläggningar i Linköping

Slutrapport

Diarienummer: KOF 2024–75
Datum: 2024-10-07
Handläggare: Axel Stenbeck
Organisation: Kultur- och fritidsnämnden

Innehåll

Slutrapport nya isanläggningar	4
Bakgrund	4
Isidrottens förutsättningar och behov	4
Stångebro sportfält	7
Lokalisering ny isanläggning	7
Anläggningarnas utformning och innehåll	8
Utvecklingsmiljöer i anslutning till anläggningen i Vidingsjö	10
Förändrad infrastruktur i Vidingsjö	11
Omvärldsbevakning	12
Tidsplan och förutsättningar	15
Upphandling, finansiering, ägande och drift	15
Slutliga alternativ	17

Slutrapport nya isanläggningar

Kultur- och fritidsförvaltningen fick i mars 2024 uppdrag av kultur- och fritidsnämnden att genomföra en utredning avseende nya isanläggningar i Linköping. En delrapport redovisades till nämnden i maj.

Utredningen omfattar lokalisering, finansiering, ägande, drift och innehåll i anläggningarna. Utredningen omfattar även den öppna bandyplanen på Stångebro sportfält. I delrapporten presenterades förslag på lokalisering, Stångebro sportfältets planerade utveckling samt anläggningarnas utformning och innehåll.

Syftet med utredningen är att belysa behov, förutsättningar, möjligheter och kostnader med nya isanläggningar. Inga beslut om att bygga nya isanläggningar är tagna förutom genomförandet av en utredning.

Bakgrund

I Linköpings kommun finns tre ishallar (SAAB-arena, Stångebrosporten och C-hallen) som kan nyttjas året runt, samtliga är belägna vid Stångebro. Under vinterhalvåret ökar isytan i och med kommunens konstfrusna utomhusanläggningar på Stångebro (bandyplan) och i Ljungsbro (hockeyplan). Isidrotterna är i behov av mer isyta och anläggningar som är anpassade efter deras specifika idrotter. Det finns också önskemål om fler tider för allmänhetens åkning och skolornas idrottsprofiler.

Som en konsekvens av Ostlänken och nya tågspår vid Kallerstad kommer nuvarande stationshus och tågspår genom stan rivas. Miljö- och samhällsbyggnadsförvaltningen planerar att exploatera Stångebrosporten till stads- och bostadsområde vilket får konsekvenser för befintliga idrottsanläggningar som därmed måste flyttas/ersättas.

Enligt befolkningsprognosen 2024–2033 ökar antalet invånare i Linköping från cirka 168 000 till cirka 181 000 invånare under 10-årsperioden.

Nya anläggningar behöver därmed möta flera behov. Dels det generella behovet av mer istid än som finns idag och som kommer öka i takt med en växande befolkning. Men även behovet från specifika idrotter där krav på anläggningens utformning och utrustning skiljer sig åt mellan idrotterna.

Isidrottens förutsättningar och behov

Antalet isanläggningar

Linköpings kommun har de senaste åren byggt flera konstgräsplaner och idrottshallar. Etableringen av nya anläggningar har skett utifrån nyckeltalet "antal invånare per idrottshall/konstgräsplan".

I Linköping finns 15 konstgräsplaner vilket ger ett snitt på cirka 11 000 invånare per konstgräsplan, snittet i jämförbara kommuner är cirka 12 000 invånare per konstgräsplan.

Antalet fullstora idrottshallar uppgår till 21 stycken vilket ger ett snitt på cirka 8 000 invånare per tävlingshall. Medelvärdet i andra jämförbara kommuner uppgår till cirka 10 000 invånare per tävlingshall.

För isidrotterna har Linköping ett medelvärde på cirka 41 000 invånare per ishall. I Sverige går det i genomsnitt cirka 27 000 invånare per ishall. Linköpings kommun har därmed ett underskott på antalet ishallar jämfört med Sveriges genomsnitt.

Idrottsanläggningar och andra miljöer för fysisk aktivitet är en nödvändig förutsättning för idrott i såväl organiserad som icke-organiserad form. Förekomsten av ett rikt och tillgängligt utbud av idrottsanläggningar och andra fysiska aktivitetsmiljöer främjar fysisk aktivitet hos människor, och därmed även folkhälsan. Det finns ett starkt samband mellan tillgång och tillgänglighet till idrottsanläggningar och andra fysiska aktivitetsmiljöer och människors idrotts- och motionsvanor. Sambandet gäller för såväl vuxna som ungdomar och barn. Ju fler anläggningar och aktivitetsmiljöer desto mer fysisk aktivitet hos invånarna.

Bandy

Kultur- och fritidsförvaltningen har tagit med inspel från föreningen Derby Bandy gällande bandyns förutsättningar och behov både lokalt och regionalt. Föreningen lyfter fram utmaningen i att bedriva en verksamhet utomhus med osäkra förutsättningar ifall träningar och matcher kan genomföras som planerat. En inomhusanläggning där bandy kan spelas bedöms vara en förutsättning för att verksamheten ska kunna överleva i ett längre perspektiv. Derby Bandy menar att en inomhusanläggning skapar förutsättningar att satsa både på elit- och breddverksamhet och möjliggör att föreningen kan utvecklas både sportsligt och föreningsmässigt.

Föreningen har cirka 500 medlemmar och består av både ungdomsverksamhet och seniorlag. Seniorlaget spelar i division 1 och andralaget spelar i regional division 2 serie.

I kultur- och fritidsförvaltningens dialog med Derby Bandy framgår att föreningen önskar sig en inomhusanläggning för att upprätthålla befintlig verksamhet. Föreningens fokus ligger främst på att utveckla och bredda ungdomsverksamheten med större satsning på flicksidan och möjlighet att växa som förening.

Det finns en stark bandykultur i Östergötland som går långt tillbaka. På grund av svårigheterna att hålla is utomhus har bandysporten i Linköping och Östergötland under flera år tappat både utövare och föreningar. Ingen klubb i länet har tillgång till en bandyplan inomhus. Samtliga klubbar hyr tider i andra län för att träna under försäsong och när vädret omöjliggör träning eller match på de egna utomhusplanerna. En ny isanläggning borde därmed attrahera idrottsklubbar i länet och möjliggöra för cuper och andra arrangemang.

Curling

Linköpings Curling Klubb saknar idag en anläggning anpassad för curling och har under många år uppväntat Linköpings kommun med önskemål om en curlinghall. Föreningen ser en anpassad anläggning som en förutsättning för utveckling av curlingverksamheten i Linköping. Föreningen har cirka 20 medlemmar och har ingen ungdomsverksamhet men har tre lag i elitserien/division 1. Föreningen är hyresgäst i curlinghallen i Mjölby fyra timmar per vecka.

I Sverige finns 36 curlinghallar och 61 curlingföreningar. I Östergötland bedrivs curling i Norrköping och i Mjölby. Norrköping Curlingklubb har en egen hall med fyra banor och Mjölby Curling har en egen hall med två banor.

Konståkning

En stor del av konståkarens träningsmängd sker på is, ofta till musik varför en optimerad musikanläggning för konståkningens behov är ett mycket viktigt redskap. Konståkning är en åretruntidrott med en tävlingssäsong som löper från slutet av augusti till april. Detta innebär att behovet av träningstid på is är cirka 11 månader per år för att åkarna ska hinna förbereda sig inför kommande säsong.

Fysträning/off-iceträning är en viktig del av konståkning som idrott och det bör finnas förutsättningar att bedriva denna typ av träning i anslutning till isytan. Övriga ytor av vikt för en god träningsmiljö är omklädningsrum, förråd och föreningslokaler.

Linköpings Konståkningsförening har cirka 800 medlemmar och bedriver sin verksamhet i ishallarna på Stångebro Sportfält. På Linköpings Idrottsgymnasium finns konståkning som en nationellt godkänd idrottsutbildning och på Arenaskolan finns konståkning som idrottsprofil för högstadiet.

Ishockey

Hockey är Linköpings största isidrott med Linköping Hockey Club (LHC) som största förening med över 1 200 aktiva medlemmar. Hockeyn bedöms ha goda förutsättningar med tillgång till flera ishallar anpassade för hockey samt SAAB-arena för matchspel i både dam- och herrligan.

Parasport

Idag saknas förutsättningar för personer med funktionsnedsättning att utöva isidrott i Linköping. Återkommande diskussioner har ägt rum att installera utrustning för parasport i Stångebrotallen. Detta har dock inte blivit av bland annat på grund av tekniska förutsättningar i hallens takkonstruktion samt den begränsande tillgången till halltider.

Skola och allmänhet

I Linköping finns både högstadium och gymnasium med idrottsprofiler. Hockey och konståkning finns som nationellt godkänd idrottsutbildning på Linköpings idrottsgymnasium. Nya isytor kan bidra till att utveckla befintliga utbildningar med idrottsprofil och attrahera ytterligare isrelaterade idrottsprofiler.

Bandyn i länet tappar varje år ungdomar som lämnar för bandygymnasium och bättre förutsättningar att utöva sin idrott till andra län. En inomhusanläggning ger bättre förutsättningar och skapar möjlighet för etablering av bandygymnasium i Linköping.

Mer isyta ger även ge bättre förutsättningar för skolorna att kunna hålla isrelaterade idrottslektioner och friluftsdagar i skolan. Fler isytor ger även förbättrade möjligheter för allmänheten att kunna bedriva spontan skridskoåkning under en större del av höst- och vintersäsongen.

Behov av mer isytor

Genomgången av isidrotternas förutsättningar visar att Linköping har behov av en inomhusanläggning anpassad för bandy, en träningshall anpassad för konståkning samt en anläggning anpassad för curling. En ny ishall behöver även tillgängliggöras för parasport. Nya isytor gynnar dock samtliga isidrotter då nya hallar innebär att tider frigörs i befintliga hallar. Kommunens befintliga ishallar räcker inte till för att möta behovet av tider för träning, tävlingar och matcher.

Stångebro sportfält

Idag består Stångebro sportfält av flera idrottsanläggningar i form av flera fotbollsplaner, en öppen bandyplan, en isträningshall, Stångebro Ishall, SAAB-arena och Racketsportcenter.

Ostlänkens tillkomst får stor påverkan på Linköpings stadsplanering och stadens utformning. Den fastslagna korridoren för Ostlänken kommer att gå norr om Stångebrofältet med station i Steninge. När nuvarande tågspår och centralstation försvinner öppnas möjligheter att utveckla och exploatera Stångebro med bostäder, kommersiella lokaler och parkmiljöer. Konsekvenserna innebär att fotbollsplanerna och den öppna bandyplanen behöver lokalisering till andra områden i kommunen.

Den öppna bandyplanen har återkommande problem med att få till bra is på grund av väderförhållanden i form av regn och milda vintrar. Konsekvenserna blir att matcher och träningar får ställas in eller flyttas till andra planer. På grund av regn, sol och vind genererar en öppen bandyplan högre drift- och energikostnader jämfört med en inomhusanläggning. Bandyplanen har en årlig driftkostnad om cirka 3 miljoner kronor. Exakt driftkostnad är svår att uppskatta då flera parter och entreprenörer är involverade i driften samt att det finns synergieffekter genom nuvarande driftavtal för Stångebro sportfält.

Lokalisering ny isanläggning

En tidigare lokaliseringsutredning, genomförd av Miljö- och samhällsbyggnadsförvaltningen, har undersökt flera potentiella områden för en ny anläggning, bland annat i Skäggetorp, Ryd och Berga. Områdena har inte bedömts lämpliga på grund av flera faktorer som exempelvis otillräckligt utrymme, påverkan på stads- och landskapsbilden samt hänsyn till planerad stadsutveckling och osäkerhetsfaktorer med Ostlänkens etablering.

Lokaliseringsutredningen föreslår att en ny anläggning placeras vid Vidingsjö i närheten av Smedstads ridsportanläggning. Placeringen stämmer överens med kommunens översiktsplan som pekar ut området som ett utvecklingsområde för idrotts- och fritidsanläggningar.

Området omgärdas av riksintressen för natur- och kulturmiljö, naturreservat och Natura 2000. Naturområdena bedöms inte beröras av en eventuell exploatering, men behöver tas i beaktande vid utformningen. Marken består av leror och bedöms som möjlig att bebyggas med en anläggning med tak.

Närmast belägna bostadshus på Ortgatan är cirka 300 meter från föreslagen plats och bedöms inte påverkas av en anläggning. Området nås via Rosenkällavägen och Haningeleden som även trafikeras av lokal busstrafik.

Området bedöms som lämpligt på grund av möjligheterna att anpassa en anläggning efter befintlig vegetation och möjligheten att utveckla området med fotbollsplaner och attraktiv utomhusmiljö. Lokaliseringen medför även spridning av isyta till stadens södra stadsdelar.

Anläggningarnas utformning och innehåll

Vidingsjö

Den nya anläggningen föreslås bli en inomhushall och kan bestå av en eller två isytor. En isyta med läktare anpassad för bandy men som även kan nyttjas av flera olika sporter och allmänhetens åkning samt en isyta avsedd för curling. Anläggningen behöver vara flexibel för att möta behov från flera olika sporter och träningsformer men samtidigt uppfylla de krav och riktlinjer som ställs av Svenska Bandyförbundet och Svenska Curlingförbundet. Olika lösningar för att skärma av planen kan användas för att nyttja hallen till hockey eller möjliggöra för olika aktiviteter/träningar samtidigt.

Svenska Bandyförbundet har olika anläggningskrav beroende på vilken division det aktuella laget spelar i. Ifall anläggningen i Vidingsjö ska byggas för elitspel (elitserien och allsvenskan) ställs högre krav vilket innebär en högre kostnad jämfört med en anläggning byggd för lägre divisioner (div 1 och neråt). Den rekommenderade publikkapaciteten är följande: Elitserien herrar: 2500, Elitserien damer: 1000, Allsvenskan herrar 1500, Övriga serier 1000. Elitserien för herrar har ett publiksnitt på 1080 åskådare.

En curlinghall är inte lika flexibel som övriga isytor att nyttja till olika idrotter och aktiviteter då det ställs särskilda krav på isytan. Bland annat måste ytan vara helt plan, jämfört med en hockeyplan där det kan vara några centimeters skillnad mellan högsta och lägsta punkten. Till skillnad från andra isidrotter används inte skridskor i curling för att isen inte ska få skär och bli ojämn. Det finns därmed utmaningar i att uppnå fullt nyttjande av en curlinghall.

Anläggningen kan förutom isytor och omklädningsrum, även innehålla utrymme för rehab och fysträning, konferensrum och café samt sociala ytor för exempelvis läxläsning.



Visualiseringsbild av isanläggning i Vidingsjö med fotbollsplaner och större hage för ridanläggningen.

Det finns därmed flera avvägningar som behöver göras hur anläggningen i Vidingsjö ska utformas avseende behov, kostnad och ambitionsnivå.

Kommunfullmäktige har i Klimat- och energiprogrammet angett att energianvändningen inom kommunkoncernens fastigheter ska uppgå till maximalt 115 kWh/m² per år. En inomhusanläggning blir mer energieffektiv och överskottsenergin från kylanläggningen kan tas om hand för att värma upp andra delar av anläggningen.

Kommunfullmäktige har även beslutat att solel ska utgöra minst 20 % av elanvändningen år 2040. Genom att installera solceller på taket kan anläggningen bidra till kommunfullmäktiges mål samt minska anläggningens energikostnader.

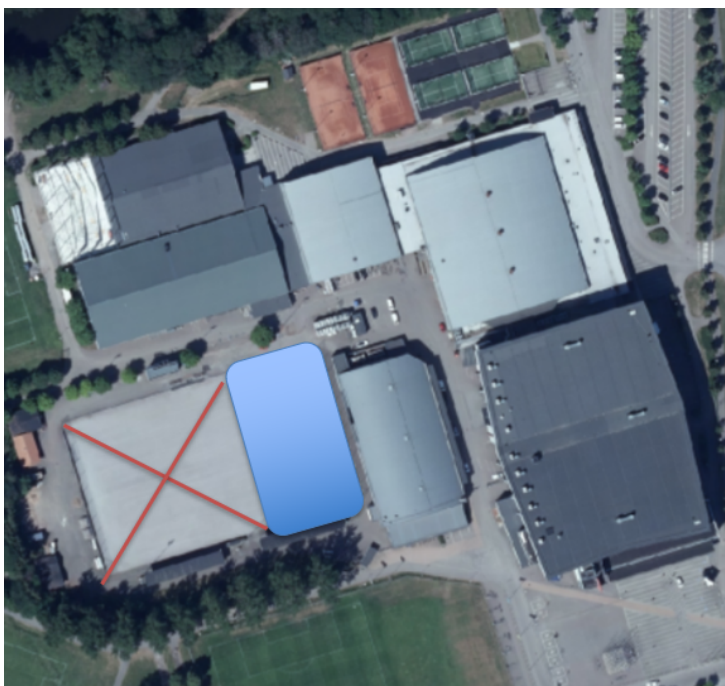
Stångebro

Kultur- och fritidsförvaltningen föreslår att den nuvarande öppna bandyplanen rivs. Intill den befintliga träningshallen på Stångebrofältet föreslås ytterligare en träningshall byggas avsedd för konståkning och med utrustning för parasport på is.

En ny träningshall på Stångebro anpassad för konståkning möjliggör en utveckling av idrotten i Linköping. Träningshallen föreslås även tillgänglighetsanpassas för parasport genom att installeras med fallskydd (även kallad hoppsele).

En särskild hall för konståkning kan även nyttjas för exempelvis teknikträning för hockeyn, dessutom frigörs halltider i Stångebrohallen när konståkningen får en anpassad träningshall.

Träningshallen föreslås placeras i Stångebro i syfte att samla konståkningen på en geografisk plats istället för att sprida ut anläggningarna i kommunen. Både Linköpings Konståkningsförening, Arenaskolan och Idrottsgymnasiet bedriver idag sin verksamhet i Stångebro och har störst nytta av att anläggningarna finns samlade.



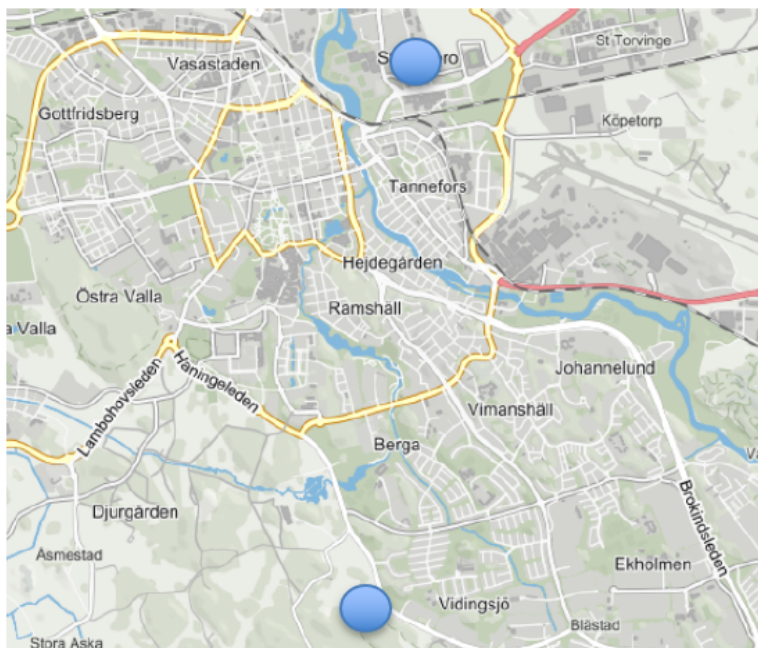
Befintlig bandyplan rivs till förmån för en träningshall för konståkning och parasport.

Sammanlagd isyta i Linköping

Sammantaget kommer detta resultera i att Linköping får fler isanläggningar. Det skapar goda förutsättningar för isidrotterna att utvecklas både ur ett breddperspektiv med mer tillgång till isyta och ur ett elitperspektiv med anläggningar som är anpassade för idrotternas ändamål.

Det kommer innebära en spridning av isytorna i kommunen till stadens södra delar samtidigt som Stångebro får ett tydligt fokus på hockey och konståkning. I Vidingsjö kommer bandy, curling och annan isidrott kunna bedrivas. Allmänhetens åkning kommer vara möjligt både i Vidingsjö och på Stångebro. Breddidrotten gynnas av mer istid i Stångebro då det idag är hård konkurrens om träningstider med elitverksamheten.

De samlade isanläggningar på Stångebro sportfält har inneburit ett effektivt nyttjande av personalresurser och maskiner. Med en ny anläggning i stadens södra delar tillkommer ökade kostnader för driftpersonal och maskiner som inte kan samnyttjas i samma utsträckning som idag.



Spridning av isanläggningar i Linköpings tätort med lokalisering i Stångebro och Vidingsjö

Utvecklingsmiljöer i anslutning till anläggningen i Vidingsjö

Runt anläggningen i Vidingsjö finns utrymme för tre fullstora fotbollsplaner (som ersätter nuvarande planer på Stångebro vid exploatering), motions- och skidspår samt promenadslänga som binder ihop området med Vidingsjö Motionscentrum. Genom att fokusera både på inomhusmiljön i anläggningen och utomhusmiljön runt anläggningen skapas en mötesplats för barn, ungdomar, vuxna och pensionärer. I området ska det finnas plats både för den organiserade föreningsidrotten, egenorganiserad idrott och spontanidrott.

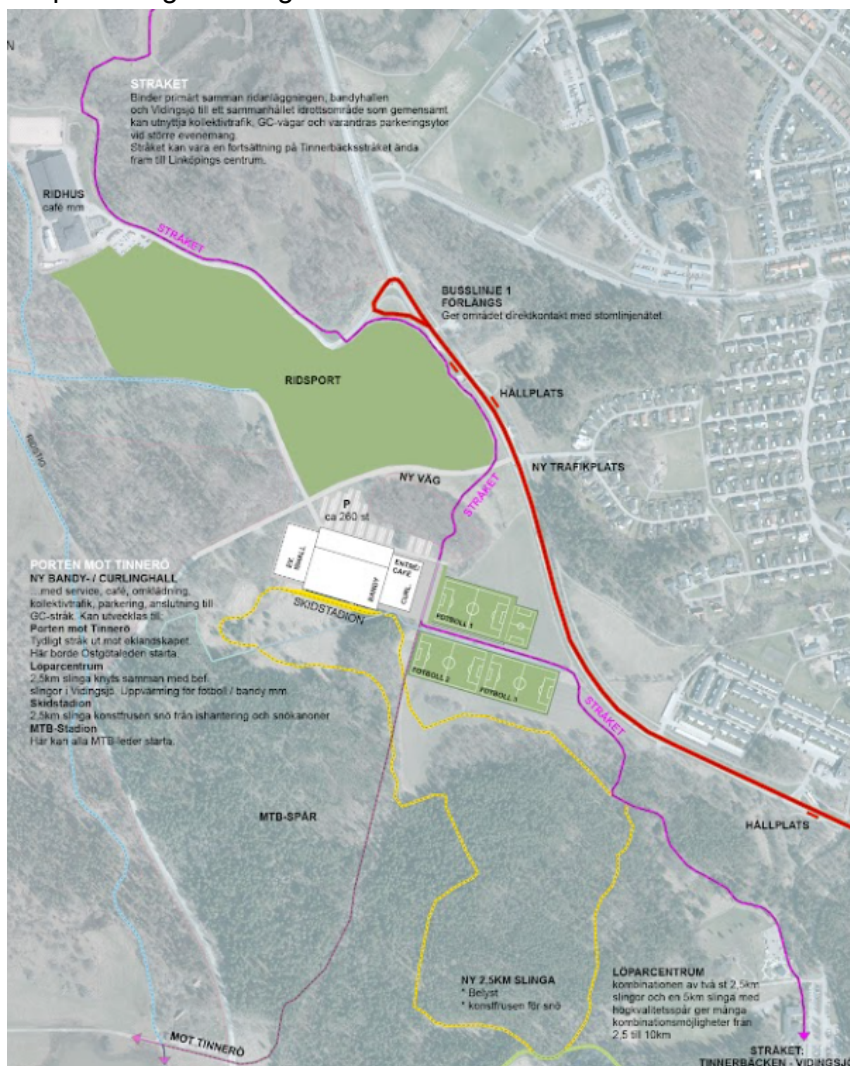
Med den nya anläggningen kan kommunen skapa en synlig och tydlig port in till friluftslivet vid Tinnerö Eklandskap som binder ihop ridsportsanläggningen med Vidingsjö Motionscentrum.

Förändrad infrastruktur i Vidingsjö

Idag utgör Rosenkällavägen en barriär mellan ridsportanläggningen och hagen (gamla korpvallarna). Genom att ta bort Rosenkällavägen efter avfarten till ridsportsanläggningen får ridsporten direkt åtkomst till hagen utan att behöva korsa en väg. Infarten till isanläggningen föreslås istället anläggas vid korsningen Haningeleden och Ortgatan. Kommunen är markägare för det planerade området samt de vägar som planeras att göras om.

Visualiseringsbilderna visar hur en isanläggning med parkering samt tre fotbollsplaner kan se ut i området. Skogspartiet framför parkeringen är ett Natura 2000 område och får inte avverkas. Bilden nedan visar hur hela området kan knytas samman med ridsportsanläggning, isanläggning, fotbollsplaner ner till Vidingsjö Motionscentrum. Det finns även möjligheter att utveckla ridstigar, vandringsleder, skid- och motionsspår samt mountainbikeleder.

Idag trafikeras området av busslinje 17 som går mellan Resecentrum och Ullstämman och busslinje 1 går mellan Skäggetorp och Vidingsjö Motionscentrum. Det kan finnas möjligheter att knyta ihop anläggningen med fler stadsdelar genom att förlänga busslinje 1 med en hållplats längs Haningeleden.



Idéskiss på utveckling av Vidingsjö med isanläggning och fotbollsplaner

Omvärldsbevakning

Under 2000-talet har det byggts flera nya isanläggningar i Sverige. Totalt sett finns det cirka 20 stycken inomhusbandyhallar och fler är på gång. Utredningen har undersökt några av dem lite närmare för att få en bättre bild av förväntad kostnad och anläggningens utformning.

Kostnaderna för att bygga en ishall avsedd för bandy varierar i väldigt hög grad. Från cirka 60 miljoner upp till nästan 300 miljoner. Förklaringen är att varje plats har särskilda förutsättningar, möjlighet att återanvända material och infrastruktur från tidigare anläggningar samt ambitionsnivå med anläggningen.

I flera kommuner är bandyhallen kommunen största anläggning och används, förutom bandy, även till att arrangera konserter, mässor och andra arrangemang. Det innebär högre krav på hallens yttre och inre utseende, funktionalitet samt omkringliggande faciliteter som restaurang, barer, loger och så vidare. I andra kommuner är bandyhallen betydligt mer avskalad och mer eller mindre byggd som en lada med plats för läktare och kiosk.

Linköpings kommun har en evenemangsarena i form av SAAB-arena med en publikkapacitet på mellan 8000 – 11 500 personer beroende på evenemang.

Vänersborg - evenemangsarena

Vänersborg invigde sin nya isarena 2009. Kostnaden uppgick till 286 miljoner kronor (budgeten var 140 miljoner kronor). Arenan är anpassad för bandy och curling men kan även arrangera andra idrotter, konserter och evenemang. Arenan har en publikkapacitet på 5000 personer, varav 4000 ståplatser. Arenan innehar loger, möteslokaler samt restaurang och café. Issäsongen varar mellan vecka 33–10.

Driftkostnaden uppgick 2010 till 26 miljoner kronor. Den budgeterade driftkostnaden utifrån att byggnationen kostade 140 miljoner var 14 miljoner kronor.

Vänersborgs bandyklubbar spelar i högsta bandyserien.

Lidköping - evenemangsarena

Lidköping Arena invigdes 2009 till en kostnad av 200 miljoner kronor. Den är primärt avsett för bandy men har arrangerat allt från tennis- och handbollsmatcher till Melodifestivalen. Arenans publikkapacitet uppgår till strax över 4000 personer och innehåller även restaurang och möteslokaler. Issäsong mellan september och mars månad. Driftkostnaden uppgår till 18,6 miljoner kronor.

Lidköping har fem bandyklubbar. Villa Lidköping spelar i högsta serien och Lidköping AIK spelar i näst högsta serien.

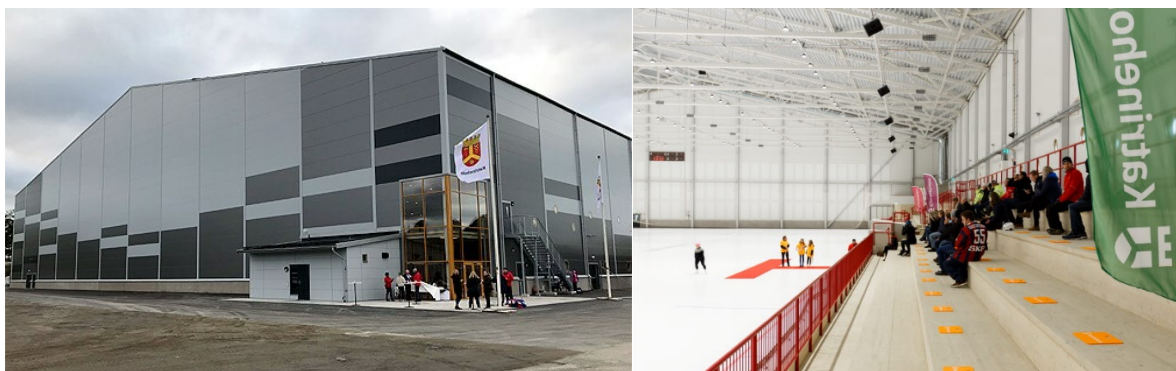
Katrineholm - ishall

Katrineholms inomhusanläggning invigdes 2020 till en kostnad av 116 miljoner kronor och ersatte den gamla utomhusbandyplanen. Anläggningen består av en arena med bandymått och ytterligare en ishall. Arenan har en publikkapacitet på 1800 personer. Anläggningen har is året runt och innehar omklädningsrum, mötesrum och en kiosk.

Katrineholm hade ett tydligt miljöfokus vid byggnation av den nya anläggningen. Genom ett modernt och unikt energisystem tas överskottsenergi om hand och försörjer resten av anläggningen och omkringliggande konstgräsplaner med el. 1300 kvm solcellspaneler på taket hjälper till att driva anläggningen och under sommaren är anläggningen självförsörjande på el. Solcellerna producerar årligen cirka 230 000 kwh, som jämförelse förbrukar en medelstor villa cirka 18 000 kwh per år. Den gamla öppna bandyplanen förbrukade 2,5 miljoner kWh medan den nya anläggningen förbrukar 2,1 miljoner kWh. Det innebär en årlig besparing om 240 000 kronor per år.

I Katrineholm har den nya anläggningen även inneburit att antalet nyttjande timmar har ökat. Mellan mars 2016 till mars 2020 nyttjades utomhusbandyplanen vid 1400 tillfällen, motsvarande 3100 timmar. Mellan mars 2020 till mars 2024 nyttjades den nya anläggningen vid 2500 tillfällen motsvarande 5100 timmar. Trots pandemins restriktioner ökade nyttjandet genom den nya anläggningen med 2000 timmar och allmänhetens åkning från 160 till 600 tillfällen. Den externa verksamheten i form av läger, cuper och så vidare ökade från 10 tillfällen till 225 tillfällen med den nya anläggningen under samma mätperiod. Cuper och läger bidrar med intäkter till kommunens näringsliv i form av övernattning, restaurangbesök och handel.

Katrineholms bandylag spelar i näst högsta bandyserien.



Katrineholms ishall utanför och inuti

Söderhamn - ishall

Söderhamns bandyhall invigdes 2017 till en kostnad av 60 miljoner kronor. Kostnaderna lyckades hålla nere genom den nya inomhusanläggningen byggdes på den gamla planen vilket innebar att både den gamla planen och omklädningsrummen kunde behållas. Bandyhallen har en publikkapacitet på 3000 personer och består av omklädningsrum, cafeteria och möteslokaler. Den årliga driftkostnaden uppgår till 6,9 miljoner kronor.

Söderhamns bandylag spelar i högsta bandyserien.

Bollnäs - ishall

Bandyhallen i Bollnäs invigdes 2022 till en kostnad av 100 miljoner kronor. Anläggningen har en årlig driftkostnad på 7,5 miljoner kronor. Publikkapaciteten är 3000 personer och hallen innehar även 16 stycken loger.

Bollnäs bandylag spelar i högsta bandyserien.

Karlstad – bandy och curling

Gamla Tingvalla isstadion byggdes 2022 om och blev en inomhusanläggning. Förutom bandyplan innehåller anläggningen två hockeyplaner. Ombyggnationen kostade 214 miljoner kronor. Väggarna mellan planerna går att öppna för att göra om isytorna till en skridskobana. Stadion har plats för 1500 åskådare och innehåller kafé. Taket innehar 300 kvadratmeter solceller. Värmen som bildas från kylanläggningen tas tillvara för att värma lokalerna i anläggningen och producera varmvatten.

Karlstads bandy lag spelar i näst högsta bandyserien.

Intill isstadion finns även en curlinghall med åtta banor. Karlstad Curling klubb står för all drift och verksamhet i anläggningen.

Uppsala – träningshall konståkning

Uppsala bygger en ishall som beräknas vara klar 2025. Det är en träningshall primärt avsedd för konståkning, men kommer inte innehålla omklädningsrum. Kostnaden för byggnation beräknas till 68 miljoner kronor.

Jönköping - curlinghall

Jönköpings curlinghall invigdes 2012 till en kostnad om 20 miljoner kronor och består av sex stycken banor.

Härnösand - curlinghall

Curlinghallen i Härnösand invigdes 2013 och kostade 40 miljoner kronor att bygga, varav 24 miljoner täcktes av EU-medel och bidrag från Länsstyrelsen. Årlig driftkostnad beräknades vid byggnation till 2,3 miljoner kronor. Den är byggd som en evenemangsarena och rymmer 1500 sittplatser vid olika evenemang och 450 åskådare vid curlingtävlingar. I Härnösand finns även Sveriges enda curlinggymnasium.



Härnösands curlinghall

Kristinehamn - curlinghall

I Kristinehamn pågår planer på att bygga en ny curlinghall. För projektet har kommunen avsatt 30 miljoner kronor och den lokala curlingklubben planerar att ansöka om 6 miljoner kronor från Allmänna arvsfonden för projektet.

Tidsplan och förutsättningar

För denna typ av byggnation är den generella projekttiden fem år innefattandes detaljplanearbete, projektering och byggnation. Då området i Vidingsjö omgärdas av Natura 2000 område, naturreservat samt riksintressen för natur- och kulturmiljö kommer tidsplanen vara längre på grund av tillståndsprocesser och miljökonsekvensutredningar.

Idag finns ingen detaljplan över det planerade området i Vidingsjö. Detaljplan finns för den intilliggande ridsportsanläggningen. Det behöver utredas ytterligare huruvida även den detaljplanen behöver göras om då ridsportsanläggningens yta är tänkt att expandera med mer plats för hage åt hästarna.

Utredningens förslag att anlägga nya isytor i Stångebro och Vidingsjö är en konsekvens av Linköpings förändrade stadsbild och stadsutveckling som sker i och med bygget av Ostlänken. De nya isanläggningarna kommer därmed bli en del av Ostlänkenprojektet som leds av Miljö- och samhällsbyggnadsförvaltningen. Den nya träningshallen i Stångebro blir en del av hela omvandlingen av Stångebrofältet. Det finns ännu ingen fastslagen plan för utvecklingen av Stångebro.

Det finns därmed flera faktorer som försvårar möjligheterna att uppskatta en tidsplan för projektet.

En viktig aspekt är att nya isanläggningar kommer på plats innan befintliga rivs så att det inte uppstår något glapp för föreningslivet gällande tillgången på isanläggningar.

Upphandling, finansiering, ägande och drift

Upphandling & byggnation

Anläggningarna föreslås byggas på kommunal mark i Stångebro och Vidingsjö utifrån två alternativ:

1. Marken säljs till privat aktör efter konkurrensutsättning enligt lagen om offentlig upphandling (LOU). Kultur- och fritidsförvaltningen tillhandahåller lokalprogram och ansvarar för bedömning av funktionskrav, tekniska krav och hyresnivå. Miljö- och samhällsbyggnadskontoret ansvarar för bedömning av arkitektonisk kvalitet och markpris. Fastighetsägaren hyr sedan ut lokalerna till kommunen på ett kontrakt som säkerställer funktionen över lång tid.
2. Kommunens fastighetsbolag Lejonfastigheter AB köper marken och ansvarar för byggnation på beställning av Kultur- och fritidsförvaltningen. Byggentreprenad upphandlas i konkurrens.

I samband med denna utredning pågår projekt med byggnation av Multihall i Kallerstad. Multihallen byggs enligt alternativ 2 av Lejonfastigheter. Linköping Arena (Bilbörsen) som invigdes 2013 är byggd enligt alternativ 1.

En fördel med att inte sälja marken till en privat aktör är att kommunen behåller rådighet över marken och hur den framtida utvecklingen av området ska se ut.

Finansiering & kostnad

Utifrån ovanstående alternativ kommer kostnaden för byggnation antingen belasta en privat aktör eller Lejonfastigheter (indirekt kommunen). En prisbild är svår att slå fast i detta skede då projektet befinner sig i ett tidigt skede. Kostnaden för träningshallen i Stångebro beräknas till cirka 70 miljoner kronor (baserat på den nya ishallen i Uppsala). Jämförelse med andra nybyggda isanläggningar (se kapitel Omvärldsbevakning) visar på en uppskattad byggnadskostnad mellan 130–250 miljoner kronor för isanläggningen i Vidingsjö. En curlinghall bedöms kosta mellan 20-40 miljoner kronor. Kostnadsbilden för curlinghallen påverkas av hur mycket den kan samnyttjas med ishallen avseende kyl- och värmeanläggning, förråds- och omklädningsrum osv.

Jämförelser med andra motsvarande byggprojekt ger en fingervisning om kostnader. Dock finns det alltid särskilda förutsättningar (markförhållanden, infrastruktur osv) som påverkar prisbilden. Inflation och generella prisökningar är också en faktor som måste vägas in i beräkning av kostnader.

En viktig aspekt avseende byggkostnaden och den efterföljande hyran och driftkostnaden är hur anläggningen utformas avseende Svenska Bandyförbundets anläggningskrav, isytans storlek, läktarkapacitet samt övriga faciliteter i anläggningen (restaurang, omklädningsrum, gym, sociala ytor osv). En separat curlinghall innebär högre bygg- och driftkostnader för anläggningen i Vidingsjö.

Kommunens avgifter gentemot föreningar som bokar anläggningar baseras på kommunens omkostnader (kapital-, hyres- och driftkostnader) för respektive anläggning. Isanläggningens bygg- och driftkostnader får därmed en direkt effekt på föreningarnas bokningsavgifter.

Driftkostnader och intäkter

Utifrån bandyns behov både lokalt och regionalt samt det generella behovet av mer isyta bedöms kommunen kunna ha en god beläggningsgrad på en isanläggning i Vidingsjö som innebär intäkter från träning och matchspel. Den nya ishallen i Katrineholm visar hur en inomhusanläggning kan generera mer istid och intäkter jämfört med en utomhusplan.

Nya anläggningar byggs idag med modern kylteknik och solceller som innebär att överskottsvärme tas om hand och värmer upp resten av anläggningen och anläggningen genererar egen el genom solceller. Detta innebär lägre energikostnader. Energitjuvar i form av regn, snö och sol uteblir även vid en inomhusanläggning.

Träningshallen för konståkning på Stångebro bedöms också kunna ha en god beläggningsgrad och intäkter från träningstillfällen.

Curlingens specifika krav och förutsättningar utgör en utmaning för kommunen att uppnå tillräcklig nyttjandegrad i anläggningen. Vare sig det lokala eller regionala behovet bedöms vara tillräckligt för att kommunen ska kunna få in tillräckligt med intäkter från tränings- och matchtillfällen.

Innan en curlinghall byggs behöver driften säkerställas. Ett alternativ är att lägga ut driften på entreprenad till ett privat företag eller curlingförening som har bättre förutsättningar att generera ekonomi i hallen genom att arrangera tävlingar och aktiviteter för privatpersoner och företag.

Slutliga alternativ

Utredningen presenterar kommunens och idrotternas behov av isytor samt förslag på placering och utformning. Utredningen visar även på vilka förutsättningar och utmaningar som föreligger byggnation av nya isytor i kommunen. Omvärldsbevakningen visar på en ungefärlig kostnadsbild för isanläggningar. Kostnadsbilden skiljer sig åt beroende på ambitionsnivå i anläggningens utformning och innehåll. Observera att isanläggningen i Vidingsjö antingen innebär en evenemangsarena enligt Bandyförbundets krav för elitserien och allsvenskan eller en enklare ishall anpassad för seriespel i div 1.

Utredningen presenterar nedan olika alternativ för kultur- och fritidsnämnden att arbeta vidare med och kunna ge förvaltningen en inriktning för vilka olika anläggningar nämnden önskar gå vidare med. Kostnadsuppskattningarna baserats enbart på andra motsvarande projekt, några egna kalkyler har inte genomförts.

Evenemangsarena

En evenemangsarena i Vidingsjö enligt Bandyförbundets krav för elitserien och allsvenskan innehållandes restaurang, café, loger och sociala ytor. Arenan kommer kunna nyttjas för andra evenemang så som konserter, mässor och så vidare. Publikkapaciteten beräknas till cirka 4000 personer vid idrottsevenemang och 7000–8000 personer vid konserter. Pisten (underlaget) i arenan anläggs i betong för att isen ska kunna spolras av och nyttjas för andra evenemang.

En evenemangsarena innebär en tydlig satsning på elitverksamhet för bandyn i Linköpings kommun.

Byggkostnaden för evenemangsarenorna i Vänersborg och Lidköping som byggdes 2009 uppgick till 290 miljoner respektive 200 miljoner kronor med en årlig driftkostnad om 26 miljoner respektive 18 miljoner kronor. Byggkostnad av en evenemangsarena i Vidingsjö uppskattas därmed till cirka 250–350 miljoner kronor.

Ishall

Istället för en evenemangsarena kan en ishall byggas i Vidingsjö. Ishallen byggs då enligt Bandyförbundets krav för division 1 med en publikkapacitet på cirka 1000 personer. Ishallen innebär färre faciliteter jämfört med en evenemangsarena utan restaurang och loger. För ökad komfort behöver hallen tillgång till uppvärmd lokal för utövare, ungdomar och föräldrar då isytan och läktaren inte kommer vara uppvärmd. Pisten (underlaget) anläggs med grus vilket innebär lägre kostnader och is året runt.

En ishall innebär en enklare hall där fokus ligger på ungdomsverksamhet, breddidrott och allmänhetens åkning.

Baserat på omvärldsbevakningen uppskattas byggkostnaden för en ishall uppgå till mellan 130–170 miljoner kronor och en årlig driftkostnad om cirka 8–12 miljoner kronor per år.

Gemensamma faktorer i Vidingsjö

Gemensamt för både evenemangsarenan och ishallen är den tekniska konstruktionen. Båda anläggningarna kan anläggas med solpaneler samt ett modernt energisystem som tar till vara på överskottsenergi som kan användas för att försörja resten av anläggningen med el.

Oavsett anläggningstyp i Vidingsjö innebär en ny arena/hall påverkan på infrastrukturen där vägar behöver dras om för att skapa fungerande trafiklösningar som även ger bättre förutsättningar för ridsporten. Den omkringliggande utomhusmiljön kan utvecklas med fotbollsplaner, skidspår, motionsspår och så vidare.

Curlinghall

En curlinghall bör byggas i anslutning till en evenemangsarena/ishall i Vidingsjö för att optimera driftkostnaderna. Utifrån omvärldsbevakningen bedöms byggkostnaden uppgå till cirka 40 miljoner kronor.

Förvaltningen ser ingen möjlighet att på egen hand få full kostnadstäckning i en curlinghall för träning- och matchspel. För att få tillräcklig nyttjandegrad i en curlinghall behöver hallen drivas av ett privat företag eller curlingförening som har bättre förutsättningar att generera ekonomi i hallen genom att arrangera evenemang och aktiviteter för privatpersoner och företag.

Träningshall konståkning & parasport

En träningshall för konståkningen i Stångebro skapar förutsättningar för konståkningen att utvecklas samtidigt som det frigör träningstider i övriga ishallar i Stångebro. Genom att anpassa hallen för parasport skapas möjligheter för personer med funktionsnedsättning att utöva isidrott i Linköpings kommun.

Byggkostnaden uppskattas till cirka 70 miljoner kronor.