

Kultur- och fritidsförvaltningen
Jonas Pihl**Version 1.0**
Granskad/godkänd 240314/jontho-KoF
Reviderad senast: 2420314/kjekul-IAF

Dnr KOF 2023-208

Överenskommelse motionscentraler

Uppdragsbeskrivning drift- och skötsel av motionscentraler Ryd samt Vidingsjö

Beställare:**Utförare:**

Linköpings kommun Kultur- och fritidsförvaltningen 581 81 Linköping org.nr: 212000-0049 Kontaktperson: Jonas Pihl	Linköpings kommun Integrations- och arbetsmarknadsförvaltningen 581 81 Linköping org.nr: 212000-0049 Kontaktperson: Susanna Djerf-Einberg
---	--

1.0 Allmänna förutsättningar

Utföraren ska utföra uppdraget med personer som har goda kunskaper om hur denna typ av anläggning ska skötas och underhållas.

1.1 Anläggningar

Denna uppdragsbeskrivning gäller för följande motionscentraler:

- Vidingsjö motionscentrum
- Ryd motionscentrum

Bilaga 1 - Markområdeskarta

Bilaga 2 - Inventarielista, Vidingsjö motionscentrum (KoF)

Bilaga 3 - Inventarieförteckning - Garage/vedbacken, Vidingsjö motionscentrum (IAF)

2.0 Utförande av drift, skötsel och underhåll

Utföraren ansvarar för att bemanningen är tillräcklig för uppdragets genomförande.

Beställaren lägger stor vikt vid att utförarens personal upprätthåller en god servicegrad gentemot anläggningens besökare.

Drift, skötsel och löpande underhåll skall utföras på ett sådant sätt att allmänhetens nyttjande av anläggningen inte störs i onödan.

Drift, skötsel och löpande underhåll skall utföras fackmannamässigt.

I Utförarens uppdrag ingår att utbilda och fortbilda personalen så att den behärskar att hantera anläggningen och utrustningen som finns och som införskaffas under avtalsperioden. Utbildningen bör ske som en del av utvecklingen för berörd OSA-personal samt deltagare i arbetsmarknadsinsats.

Uppgifter som kräver specialkompetens (exempelvis VVS, elarbeten, byggnad- och maskinreparationer) ska utföras av upphandlad part och för detta utbildad och behörig personal.

Periodiskt underhåll som beror på anläggningens och lokalernas normala åldrande och förslitning ingår dock ej i utförarens uppdrag.

Beställaren ska upprätta och årligen uppdatera en underhållsplan avseende periodiskt underhåll och reinvesteringar. Underhållsplanen följs upp i samband med anläggningsmötena. Beställaren avgör, i samråd med Utföraren, vilka underhållsinsatser som ska genomföras.

Beställaren skall även hålla personal eller annat anlitat företag i jour under de tider som anläggningen ej är bemannad i det fall akuta fel uppstår som omedelbart måste åtgärdas för att inte vålla onödig skada på anläggningen.

2.1 Tillsyn

Utföraren ska regelbundet se över anläggningarna.

Grundlig översyn av anläggningarna genomförs av Utföraren 2 gånger per år, vår och höst.

Utföraren ska omgående informera beställaren om fel och brister på anläggningarna som hindrar eller försvårar allmänhetens nyttjande.

Eventuella olyckor eller olyckstillbud som uppkommer vid anläggningarna och som Utföraren får vetskap om ska omedelbart rapporteras till Beställaren.

Tillsynsuppgifter som kräver specialkompetens ska utföras av en licensierad extern aktör.

Beställaren ansvarar för att erforderliga myndighetsbesiktningar genomförs av lekplats, utegym och äventyrsbana.

Beställaren ska årligen se till att besiktning genomförs på anläggningen av certifierad aktör; lekplats, utegym och äventyrsbana.

2.2 Skötselansvisningar

Utföraren svarar för all städning och renhållning i och på byggnader samt inom det markerade markområde som ingår i fastigheten. Städning av uthyrda lokaler åvilar dock respektive hyresgäst.

Städning och renhållning skall genomföras i den omfattning att anläggningen ger ett allmänt rent och vårdat intryck. Detta innebär att städning och renhållning av toaletter och duschutrymme kan behöva utföras flera gånger per dag vid behov.

Utföraren svarar för all snöröjning och halkbekämpning inom anläggningen. Snöröjning och halkbekämpning skall utföras i den omfattning som krävs för att besökare säkert och utan större hinder skall kunna tas sig till anläggningen och vistas inom anläggningen.

Utföraren ansvarar för skötsel och löpande underhåll av gräsytor, planteringar, buskar, träd, staket, grindar, kanter, belysningsanläggningar, hårdgjorda ytor, utegym, lekplats, uteklassrum, äventyrsbanan, tennisbanor, bouleanor, bänkar, bord och grillplatser inom anläggningen. Bänkar och bord slipas och oljas in vid behov.

Träd får ej tas ner utan tillstånd av beställaren.

2.3 Temperaturkrav lokaler

Utföraren skall svara för att följande temperaturkrav uppfylls då anläggningen är öppen för besökande.

Lufttemperatur i lokaler,	19-22° C
Duschrum/omklädningsrum	22-24° C
Torrbastu, Lufttemperatur	70-90° C

2.4 Drift och skötsel av motionsspår

Se separat uppdragsbeskrivning för skötsel av motionsspår samt utegym och grillplatser i anslutning till motionsspår.

2.5 Öppettider

Anläggningarna ska hållas öppna året runt alla veckans dagar med undantag för nyårsafton, påskafton, midsommarafton, midsommardagen och julafton.

Anläggningen får därutöver, i samråd med beställaren, hållas stängd i maximalt 10 dagar per år (underhållsarbeten, planeringsdagar etc).

Utföraren ska med minst två veckors framförhållning informera på anläggningen om att anläggningen kommer att hållas stängd.

Öppethållande Vidingsjö

Måndag – fredag	07.00 - 21.00
Lördag	09.00 - 16.00
Söndag och helgdag	09.00 - 12.00

Omklädnad

Bastu

Måndag, tisdag, torsdag	12.00 - 20.30
Onsdag, fredag	10.00 - 20.30
Lördag, söndag	10.00 - 14.30

Öppethållande Ryd

Måndag – fredag	07.30 - 21.00
Lördag, söndag och helgdag	09.00 - 16.00

Omklädnad

Utföraren ska kunna anpassa öppettiderna för eventuella specifika arrangemang.

Tillkommande kostnader för sådana specifika arrangemang överenskommes mellan utföraren och arrangören.

Under juli månad äger utföraren rätt att ha reducerat öppethållande efter Beställarens godkännande.

3.0 Ekonomi

Utföraren ska svara för samtliga kostnader som uppkommer för uppdragets fullgörande. Således ingår allt vad som krävs i form av arbete, material, resekostnader, hjälpmedel, avgifter med mera, om inte annat framgår av denna uppdragsbeskrivning.

Beställaren ansvarar för kostnader gällande byggnadernas fasta inredning (utvändigt och invändigt), markarbeten, VVS-arbeten, ventilationsarbeten och elarbeten.

Besiktningar av utegym, lekplats och äventyrsbanan bekostas av Beställaren.

Skyltar, soptunnor, bänkar, bänkbord och grillar beställs och bekostas av Beställaren.

Åtgärder i form av mindre reparationer bekostas av Utföraren. Större åtgärder och reparationer bekostas av Beställaren.

Tilläggsbeställningar avseende arbetsuppgifter utöver detta avtal, som utföraren accepterat att utföra, bekostas av Beställaren.

3.1 Inventarier

Inventarier som tillhör Beställaren ska underhållas av utföraren och hållas i gott skick. Utföraren ska vid behov meddela beställaren om avvikelse i inventarierna.

Beställaren ska upprätta en inventarielista som hålls uppdaterad av utföraren.

Inventarier som tillhör Utföraren ska underhållas i det skick verksamheten kräver.

4.0 Miljökrav

Utföraren ska driva och sköta anläggningarna utifrån att stort ansvar tas för miljön. Åtgärder och rutiner ska finnas för att minska all negativ miljöpåverkan. Generellt ska de arbetsmetoder, arbetsredskap och produkter som innebär bästa miljöval väljas. Farliga kemikalier och ej biologiskt nedbrytbara ämnen ska så långt det är möjligt hindras att nå miljön.

Utföraren ska ha utarbetade rutiner och system för hur miljöarbete ska bedrivas och säkerställas i uppdraget.

Miljösystemet ska vara anpassat till uppdraget och innehålla:

1. Hur personal ska utbildas och sättas in i systemet
2. Hur internrevision sker av miljöledningssystem
3. Hur genomförda åtgärder ska utvärderas

Allt ska finnas dokumenterat i handlingar som tillhör anläggningarna.

I maskiner och redskap som används för skötseln av anläggningen får ej mineraloljebaserade smörj- eller hydrauloljor användas.

5.0 Reklam

Reklam i eller i anslutning till motionscentralerna kräver beställarens godkännande.

6.0 Hyresgäster och övriga lokaler

Inom anläggningen Vidingsjö motionscentrum finns separata hyresavtal avseende:

- Vidingsjö Café, personalutrymme
- Föreningslokaler

7.0 Personallokaler och förrådsytor

Under avtalstiden disponerar utföraren utan avgift de personallokaler som finns på anläggningarna.

I Vidingsjö utgöres detta av personallokaler (omklädning, matrum och kontor), förråds/verkstadslokaler och vedförråd.

I Ryd disponeras ett mindre personalutrymme.

Utförarens rätt att disponera dessa lokaler upphör då kontraktstiden upphör eller då kontraktet hävs.

8.0 Utförarens kvalitets- och egenkontroll

Utföraren ska ha utarbetade rutiner för intern kvalitetskontroll och utvärdering, som ger utföraren indikation i tid, så att åtgärder kan vidtas innan större avvikelse sker från uppdragsbeskrivningen.

Kvalitetskontroll ska genomföras 2 gånger per år och dokumenteras enligt upprättad kvalitetsplan.

Kvalitetsplan ska vid kontrolltillfället dateras och skrivas under.

Beställaren har på begäran rätt att ta del av dokumentation från genomförd kontroll.

9.0 Teknisk försörjning

Beställaren svarar för kostnader för all teknisk försörjning (elektricitet, vatten, avlopp och övrig teknisk försörjning) i anläggningarna samt för externa kontakter och åtgärder som krävs för att anläggningarna ska fungera med full funktion.

Lokalhyresgäster svarar själva för IT, telefon, larm och utryckningskostnader vid larm till respektive hyresgäst lokal.

10.0 Datum överenskommelse

Överenskommelsen gäller mellan 2024-04-01 till och med 2027-12-31 och kan förlängas med ny överenskommelse.

11.0 Uppföljning

Beställaren kallar till två anläggningsmöten per år, vår och höst, för uppföljning av detta avtal.

För Kultur och idrottsförvaltningen

För Integrations- och arbetsmarknadsförvaltning

Linköping 2024-03-

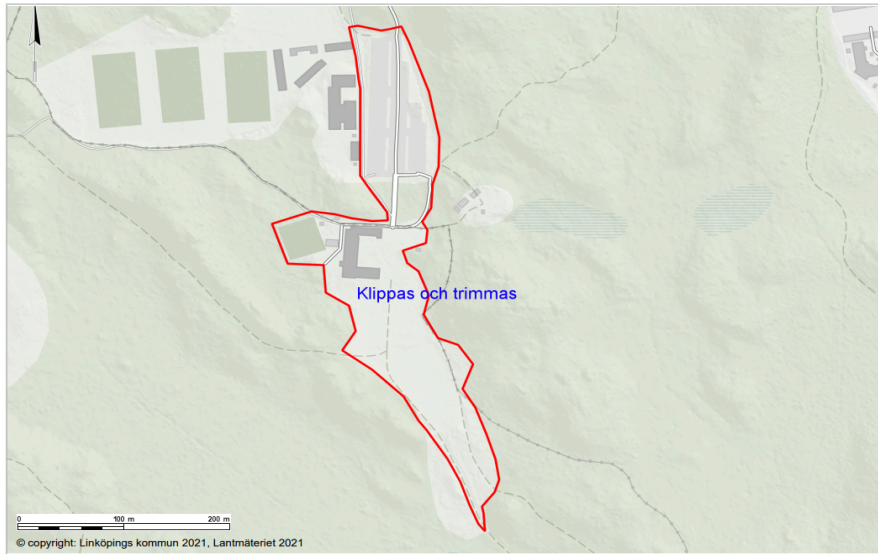
Linköping 2024-03-

Karin Olanders
Kultur- och fritidsdirektör

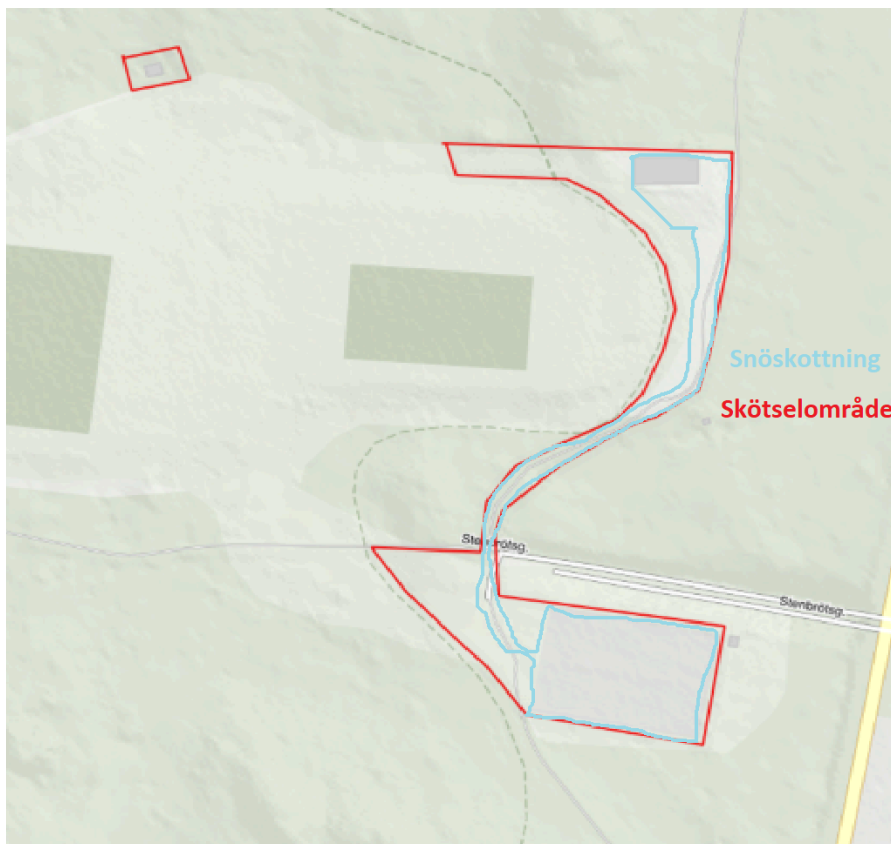
Mikaela schullström
Förvaltningsdirektör IAF

Bilaga 1 - Markområdeskarta

Vidingsjö



Ryd



Bilaga 2 - Inventarielista (KoF)

Produkt:

Antal:

Gatupratere	1
-------------	---

Bilaga 3 - Inventarielista vedbacken (IAF)

Maskiner	samtliga
verktyg	samtliga
Pallställ	samtliga
Staket runt området	samtliga
Vedförråd	samtliga
Redskap	samtliga

