



**Bildningsförbundet
Östergötland**

Linköping



**Kommunredovisning
Studieförbunden
2021**

Bildningsförbundet Östergötland

Vi är en intresseorganisation för folkhögskolor och studieförbund i Östergötland.

Bildningsförbundet sammanställer årligen studieförbundens verksamhetsrapporter till en gemensam redovisning.

Verksamhetsredovisningen gör studieförbunden utifrån en mall, som kommunerna och studieförbunden har skapat tillsammans.

Behöver du mer information om studieförbundens eller folkhögskolornas verksamhet just i din kommun kan du vända dig till Bildningsförbundets kansli.

Kansliet hjälper dig även om du har en fråga eller synpunkt kring folkbildningsverksamhet. Eller om du behöver hitta samverkanspart inom folkbildningen.

Peter Frejhagen, Kanslichef



FOLKHÖGSKOLOR

Liljeholmen
— FOLKHÖGSKOLA —

MARIEBORG
FOLKHÖGSKOLA OCH KONFERENS

Linnevad
folkhögskola



VALLA
FOLKHÖGSKOLA

STUDIEFÖRBUND

NBV

Studie
främjandet

ABF

medborgarskolan



Studieförbundet
Vuxenskolan



Folkuniversitetet

KULTURENS

sensus

Bilda



IBN RUSHD
STUDIEFÖRBUND

Kontakt Studieförbunden

Organisation	Namn	E-post	Telefon	BG / PG
ABF	Gunilla Solveigsdotter	gunilla.solveigsdotter@abf.se	072-213 77 99	208826-8
Bilda	Henrik Demetriades	henrik.demetriades@bildanu.se	070-238 72 21	5301-3777
Folkuniversitetet	Åsa Forsman	asa.forsman@folkuniversitetet.se	070-169 43 76	446-6397
Ibn Rushd	Josefin Nyström	josefin.nystrom@ibnrushd.se	073-347 77 41	190-8458
Kulturens	Remona Del Maré	remona.demare@kulturens.se	070-272 96 74	204-4931
Medborgarskolan	Sanna Erlander	sanna.erlander@medborgarskolan.se	075-241 68 30	601-9715
NBV	Thomas Olli	thomas.oli@nbv.se	073-683 04 58	5839-5658
Sensus	Birgitta Sundström	birgitta.sundstrom@sensus.se	070-206 39 09	163-4963
Studiefrämjandet	Tawar Dabaghi	tawar.dabaghi@studieframjandet.se	076-549 09 01	5226-8604
Vuxenskolan	Alex Nejdemo	alex.nejdemo@sv.se	011-323 02 50	806-6078

Innehållsförteckning

<u>Inledning</u>	<u>2</u>
<u>Statistik</u>	<u>4</u>
<u>Redovisningar studieförbund</u>	<u>8-</u>

Utformning och bilder

Form & Layout: Peter Frejhagen
Foto framsida: Östergötland Wikipedia
Illustrationer Wordle: Peter Frejhagen

Bildningsförbundet Östergötland

Storgatan 41
582 23 Linköping
070-269 00 54 | Info@bildningsforbundet.se

Statistik

Bildningsförbundet har uppdraget att vara Folkbildningens röst gentemot er 13 kommuner i regionen. Genom detta viktiga uppdrag bistår vi kommuner med underlag som ligger till grund för fördelning av kommunanslag. Vi samlar även in kommunredovisningar från studieförbunden och sammanställer dessa för länets samtliga kommuner.

Mål för den statliga folkbildningspolitiken:

"Folkbildningen ska ge alla möjlighet att tillsammans med andra öka sin kunskap och bildning för personlig utveckling och delaktighet i samhället."

Regeringens proposition 2013/14:172 "Allas kunskap - allas bildning"

Hur påverkar Coronapandemin studieförbunden framåt?

Folkbildningsrådet har med anledning av den rådande pandemin tagit flera beslut om dispenser för att underlätta studieförbundens verksamhet.

- All studieförbundsverksamhet kunde under 2021 genomföras på distans. Det gäller även de särskilda insatserna Svenska från dag ett och Vardagssvenska samt Svenska för föräldralediga. Dispensen gällde till och med 31 december 2021.
- En dispens infördes som innebar att studiecirkelar under 2020 kunde genomföras även om inte alla deltagare är uppkopplade samtidigt, det som kallas asynkron verksamhet. Denna dispens är dock borttagen för 2021.
- En tillfällig ändring av statsbidragssystemet införs så att verksamhet, som bedrivs under tiden pandemin pågår, inte påverkar fördelningen av kommande statsbidrag. Detta innebär att 2020, 2021 och 2022 kommer att undantas från underlaget när kommande års statsbidrag beräknas.

Statens syften med stödet till folkbildningen beslutas av riksdagen

- stödja verksamhet som bidrar till att stärka och utveckla demokratin,
- bidra till att göra det möjligt för en ökad mångfald människor att påverka sin livssituation och skapa engagemang att delta i samhällsutvecklingen,
- bidra till att utjämna utbildningsklyftor och höja bildnings- och utbildningsnivån i samhället, och
- bidra till att bredda intresset för och öka delaktigheten i kulturlivet.

Förordning (2015:218) om statsbidrag till folkbildningen

Underlag från 2021 för fördelning av 2022 anslag?

Som ni ser ovan har folkbildningsrådet beslutat att 2019 års siffror ska användas även för 2022 års fördelning. Detta då pandemins effekter påverkat alla studieförbund markant. Vi ser att denna rekommendation har tagits även regionalt och lokalt runt om i Sverige och hoppas att ni kan föreslå så också.

Ett förslag till beslut till nämnden är en skrivning, med anledning av covid-19, att "Nämnden utgår från 2019 års inlämnade verksamhetsvolym som grund för studieförbunden även år 2022".

Av denna anledning har vi valt att också bifoga 2019 års siffror här bredvid.

Samlade studietimmar 2018-2021

Inrapporterat till	ABF					BILDA					FOLKUNIVERSITETET					IBN RUSHD					KULTURENS				
	2021	2020	2019	2018	2017	2021	2020	2019	2018	2017	2021	2020	2019	2018	2017	2021	2020	2019	2018	2017	2021	2020	2019	2018	2017
Boxholm	505 ttm	787 ttm	1 025 ttm	1 595 ttm	1 025 ttm	105 ttm	1 212 ttm	1 714 ttm	2 172 ttm	0 ttm	0 ttm	0 ttm	0 ttm	0 ttm	0 ttm	0 ttm	0 ttm	0 ttm	0 ttm	0 ttm	39 ttm	61 ttm	295 ttm	242 ttm	242 ttm
Finspång	1 122 ttm	1 971 ttm	3 669 ttm	3 886 ttm	3 669 ttm	488 ttm	1 383 ttm	1 931 ttm	1 421 ttm	1 421 ttm	94 ttm	49 ttm	251 ttm	319 ttm	319 ttm	0 ttm	0 ttm	0 ttm	0 ttm	0 ttm	43 ttm	949 ttm	993 ttm	1 45 ttm	993 ttm
Kinda	880 ttm	1 018 ttm	2 225 ttm	1 880 ttm	1 880 ttm	600 ttm	581 ttm	1 473 ttm	2 175 ttm	1 715 ttm	27 ttm	54 ttm	619 ttm	442 ttm	442 ttm	0 ttm	0 ttm	0 ttm	0 ttm	0 ttm	0 ttm	0 ttm	0 ttm	0 ttm	9 ttm
Linköping	6 171 ttm	15 688 ttm	35 679 ttm	38 707 ttm	38 707 ttm	19 189 ttm	23 512 ttm	43 932 ttm	41 626 ttm	41 626 ttm	6 596 ttm	7 375 ttm	13 651 ttm	11 992 ttm	11 992 ttm	1 111 ttm	3 181 ttm	6 285 ttm	5 421 ttm	5 421 ttm	1 880 ttm	2 249 ttm	4 959 ttm	4 959 ttm	3 966 ttm
Mjölby	4 949 ttm	8 619 ttm	13 374 ttm	14 193 ttm	14 193 ttm	559 ttm	645 ttm	2 197 ttm	3 272 ttm	3 272 ttm	474 ttm	225 ttm	768 ttm	918 ttm	918 ttm	696 ttm	1 213 ttm	2 611 ttm	1 190 ttm	1 190 ttm	40 ttm	41 ttm	250 ttm	259 ttm	259 ttm
Motala	2 971 ttm	4 608 ttm	9 126 ttm	8 104 ttm	8 104 ttm	1 552 ttm	1 552 ttm	3 872 ttm	4 848 ttm	4 848 ttm	1 653 ttm	1 653 ttm	6 713 ttm	8 412 ttm	8 412 ttm	0 ttm	498 ttm	1 315 ttm	1 567 ttm	1 567 ttm	1 134 ttm	27 ttm	1 569 ttm	1 566 ttm	1 566 ttm
Norrköping	7 338 ttm	9 344 ttm	24 457 ttm	26 147 ttm	26 147 ttm	11 975 ttm	13 910 ttm	26 285 ttm	21 968 ttm	21 968 ttm	8 620 ttm	12 079 ttm	24 078 ttm	26 977 ttm	26 977 ttm	2 978 ttm	4 263 ttm	3 670 ttm	4 109 ttm	4 109 ttm	283 ttm	284 ttm	872 ttm	1 250 ttm	1 250 ttm
Söderköping	138 ttm	129 ttm	530 ttm	438 ttm	438 ttm	36 ttm	18 ttm	137 ttm	128 ttm	128 ttm	2 144 ttm	1 763 ttm	2 565 ttm	2 286 ttm	2 286 ttm	0 ttm	0 ttm	0 ttm	0 ttm	0 ttm	0 ttm	0 ttm	143 ttm	137 ttm	137 ttm
Vadstena	312 ttm	592 ttm	1 243 ttm	1 025 ttm	1 025 ttm	321 ttm	439 ttm	942 ttm	1 682 ttm	1 682 ttm	2 144 ttm	1 763 ttm	2 565 ttm	5 712 ttm	5 712 ttm	0 ttm	0 ttm	0 ttm	0 ttm	0 ttm	0 ttm	0 ttm	174 ttm	108 ttm	108 ttm
Vadernarsvik	878 ttm	855 ttm	2 134 ttm	2 256 ttm	2 256 ttm	139 ttm	123 ttm	97 ttm	65 ttm	65 ttm	456 ttm	523 ttm	689 ttm	625 ttm	625 ttm	0 ttm	0 ttm	0 ttm	0 ttm	0 ttm	0 ttm	0 ttm	0 ttm	60 ttm	60 ttm
Ydre	32 ttm	141 ttm	187 ttm	760 ttm	760 ttm	32 ttm	43 ttm	323 ttm	431 ttm	431 ttm	0 ttm	0 ttm	108 ttm	45 ttm	45 ttm	0 ttm	0 ttm	0 ttm	0 ttm	0 ttm	0 ttm	0 ttm	0 ttm	0 ttm	0 ttm
Åtvidaberg	752 ttm	905 ttm	1 861 ttm	1 558 ttm	1 558 ttm	1 313 ttm	1 599 ttm	3 217 ttm	2 961 ttm	2 961 ttm	624 ttm	438 ttm	900 ttm	1 933 ttm	1 933 ttm	0 ttm	255 ttm	419 ttm	419 ttm	419 ttm	119 ttm	0 ttm	18 ttm	18 ttm	18 ttm
Ödesöberg	892 ttm	1 039 ttm	1 141 ttm	718 ttm	718 ttm	9 ttm	40 ttm	325 ttm	631 ttm	631 ttm	47 ttm	18 ttm	1 362 ttm	1 362 ttm	1 362 ttm	0 ttm	0 ttm	0 ttm	0 ttm	0 ttm	36 ttm	0 ttm	9 ttm	9 ttm	9 ttm
TOTALT	26 940 ttm	46 696 ttm	96 851 ttm	101 267 ttm	101 267 ttm	36 524 ttm	44 411 ttm	85 905 ttm	83 370 ttm	83 370 ttm	21 891 ttm	24 959 ttm	68 529 ttm	61 013 ttm	61 013 ttm	4 785 ttm	9 155 ttm	14 106 ttm	12 706 ttm	12 706 ttm	3 574 ttm	3 611 ttm	9 291 ttm	7 760 ttm	7 760 ttm
Forändring föreg. år	-18 756 ttm	-51 155 ttm	-4 416 ttm	0 ttm	0 ttm	-7 887 ttm	-41 494 ttm	2 535 ttm	-2 484 ttm	-2 484 ttm	-3 068 ttm	-33 570 ttm	-4 370 ttm	0 ttm	0 ttm	-4 370 ttm	-4 951 ttm	1 400 ttm	0 ttm	0 ttm	-37 ttm	-5 660 ttm	1 531 ttm	0 ttm	0 ttm

Inrapporterat till	MEDBORGARSKOLAN					NSV					SENSUS					STUDIEFRÄMJAANDET					VUXENSKOLAN				
	2021	2020	2019	2018	2017	2021	2020	2019	2018	2017	2021	2020	2019	2018	2017	2021	2020	2019	2018	2017	2021	2020	2019	2018	2017
Boxholm	0 ttm	0 ttm	0 ttm	0 ttm	0 ttm	9 ttm	10 ttm	27 ttm	0 ttm	0 ttm	324 ttm	434 ttm	988 ttm	1 227 ttm	1 227 ttm	321 ttm	84 ttm	140 ttm	140 ttm	140 ttm	66 ttm	230 ttm	163 ttm	100 ttm	100 ttm
Finspång	80 ttm	35 ttm	65 ttm	795 ttm	795 ttm	64 ttm	397 ttm	2 500 ttm	1 854 ttm	1 854 ttm	101 ttm	389 ttm	666 ttm	670 ttm	670 ttm	3 048 ttm	5 182 ttm	6 387 ttm	7 295 ttm	7 295 ttm	547 ttm	443 ttm	876 ttm	760 ttm	760 ttm
Kinda	0 ttm	0 ttm	0 ttm	0 ttm	0 ttm	27 ttm	401 ttm	1 315 ttm	3 975 ttm	3 975 ttm	327 ttm	763 ttm	864 ttm	813 ttm	813 ttm	145 ttm	36 ttm	264 ttm	255 ttm	255 ttm	345 ttm	3 866 ttm	5 469 ttm	6 350 ttm	6 350 ttm
Linköping	13 938 ttm	14 919 ttm	29 550 ttm	40 221 ttm	40 221 ttm	8 592 ttm	16 592 ttm	25 798 ttm	32 443 ttm	32 443 ttm	9 207 ttm	17 288 ttm	29 355 ttm	29 087 ttm	29 087 ttm	6 081 ttm	15 612 ttm	33 391 ttm	40 889 ttm	40 889 ttm	7 604 ttm	13 970 ttm	17 363 ttm	13 763 ttm	13 763 ttm
Mjölby	410 ttm	634 ttm	1 127 ttm	1 366 ttm	1 366 ttm	579 ttm	467 ttm	1 652 ttm	1 473 ttm	1 473 ttm	1 919 ttm	2 698 ttm	4 469 ttm	5 301 ttm	5 301 ttm	168 ttm	731 ttm	1 387 ttm	1 485 ttm	1 485 ttm	1 373 ttm	2 846 ttm	3 746 ttm	3 009 ttm	3 009 ttm
Motala	38 ttm	519 ttm	1 117 ttm	1 130 ttm	1 130 ttm	7 148 ttm	6 349 ttm	10 123 ttm	12 612 ttm	12 612 ttm	881 ttm	1 051 ttm	2 093 ttm	2 110 ttm	2 110 ttm	3 735 ttm	7 014 ttm	16 497 ttm	19 866 ttm	19 866 ttm	2 431 ttm	5 849 ttm	9 517 ttm	9 728 ttm	9 728 ttm
Norrköping	2 817 ttm	6 792 ttm	9 574 ttm	8 113 ttm	8 113 ttm	23 759 ttm	38 644 ttm	55 759 ttm	71 724 ttm	71 724 ttm	25 063 ttm	51 423 ttm	79 813 ttm	70 796 ttm	70 796 ttm	11 566 ttm	26 734 ttm	38 216 ttm	41 482 ttm	41 482 ttm	8 469 ttm	30 061 ttm	46 305 ttm	36 988 ttm	36 988 ttm
Söderköping	1 216 ttm	2 419 ttm	2 532 ttm	2 458 ttm	2 458 ttm	75 ttm	248 ttm	627 ttm	1 224 ttm	1 224 ttm	256 ttm	1 279 ttm	1 826 ttm	2 042 ttm	2 042 ttm	1 164 ttm	2 094 ttm	3 566 ttm	3 414 ttm	3 414 ttm	1 513 ttm	2 091 ttm	4 744 ttm	3 052 ttm	3 052 ttm
Vadstena	0 ttm	0 ttm	0 ttm	0 ttm	0 ttm	131 ttm	94 ttm	427 ttm	2 831 ttm	2 831 ttm	3 214 ttm	2 914 ttm	1 512 ttm	1 916 ttm	1 916 ttm	381 ttm	1 350 ttm	3 416 ttm	3 722 ttm	3 722 ttm	662 ttm	2 448 ttm	3 416 ttm	2 620 ttm	2 620 ttm
Vadernarsvik	0 ttm	0 ttm	27 ttm	36 ttm	36 ttm	0 ttm	0 ttm	0 ttm	18 ttm	18 ttm	98 ttm	66 ttm	272 ttm	328 ttm	328 ttm	115 ttm	205 ttm	307 ttm	309 ttm	309 ttm	669 ttm	1 563 ttm	4 224 ttm	4 314 ttm	4 314 ttm
Ydre	0 ttm	0 ttm	0 ttm	0 ttm	0 ttm	0 ttm	0 ttm	0 ttm	0 ttm	0 ttm	159 ttm	469 ttm	626 ttm	417 ttm	417 ttm	0 ttm	0 ttm	36 ttm	37 ttm	37 ttm	208 ttm	1 646 ttm	1 652 ttm	1 808 ttm	1 808 ttm
Åtvidaberg	0 ttm	0 ttm	0 ttm	0 ttm	0 ttm	582 ttm	1 067 ttm	854 ttm	186 ttm	186 ttm	533 ttm	578 ttm	551 ttm	705 ttm	705 ttm	871 ttm	1 071 ttm	2 036 ttm	1 712 ttm	1 712 ttm	294 ttm	360 ttm	1 079 ttm	1 511 ttm	1 511 ttm
Ödesöberg	0 ttm	0 ttm	152 ttm	312 ttm	312 ttm	9 ttm	0 ttm	415 ttm	1 622 ttm	1 622 ttm	122 ttm	71 ttm	327 ttm	346 ttm	346 ttm	272 ttm	688 ttm	1 199 ttm	1 170 ttm	1 170 ttm	542 ttm	796 ttm	1 186 ttm	1 312 ttm	1 312 ttm
TOTALT	18 399 ttm	26 326 ttm	44 144 ttm	54 431 ttm	54 431 ttm	40 963 ttm	64 238 ttm	99 515 ttm	129 962 ttm	129 962 ttm	42 204 ttm	79 422 ttm	123 364 ttm	115 738 ttm	115 738 ttm	27 847 ttm	60 801 ttm	106 842 ttm	121 746 ttm	121 746 ttm	24 933 ttm	66 179 ttm	99 740 ttm	85 315 ttm	85 315 ttm
Forändring föreg. år	-6 927 ttm	-18 918 ttm	-10 287 ttm	0 ttm	0 ttm	-23 275 ttm	-35 277 ttm	-30 447 ttm	-11 962 ttm	-11 962 ttm	-37 218 ttm	-43 942 ttm	-43 942 ttm	-7 626 ttm	-7 626 ttm	-32 954 ttm	-46 041 ttm	-14 904 ttm	0 ttm	0 ttm	-41 246 ttm	-33 561 ttm	14 425 ttm	0 ttm	0 ttm

Inrapporterat till	TOTALT				
	2021	2020	2019	2018	2017
Boxholm	1 369 ttm	2 618 ttm	4 352 ttm	5 476 ttm	5 476 ttm
Finspång	5 587 ttm	10 152 ttm	16 800 ttm	17 145 ttm	17 145 ttm
Kinda	2 441 ttm	6 739 ttm	12 227 ttm	15 889 ttm	15 889 ttm
Linköping	80 249 ttm	130 345 ttm	240 133 ttm	258 085 ttm	258 085 ttm
Mjölby	11 167 ttm	18 119 ttm	31 581 ttm	32 436 ttm	32 436 ttm
Motala	21 943 ttm	29 120 ttm	61 942 ttm	69 943 ttm	69 943 ttm
Norrköping	102 868 ttm	193 534 ttm	309 029 ttm	309 584 ttm	309 584 ttm
Söderköping	5 658 ttm	9 070 ttm	16 670 ttm	15 179 ttm	15 179 ttm
Vadstena	7 185 ttm	9 590 ttm	17 160 ttm	19 616 ttm	19 616 ttm
Vadernarsvik	2 545 ttm	3 342 ttm	7 777 ttm	8 001 ttm	8 001 ttm
Ydre	431 ttm	2 299 ttm	2 934 ttm	3 498 ttm	3 498 ttm
Åtvidaberg	5 088 ttm	6 018 ttm	11 971 ttm	11 003 ttm	11 003 ttm
Ödesöberg	1 929 ttm	2 652 ttm	5 711 ttm	7 473 ttm	7 473 ttm
TOTALT	246 060 ttm	423 798 ttm	738 287 ttm	773 308 ttm	773 308 ttm
Forändring föreg. år	-175 738 ttm	-314 489 ttm	-35 021 ttm	0 ttm	0 ttm
Forändring 1 %	-41%	-43%	-5%	0 ttm	0 ttm

Källa: SCB

2021 | Studietimmar

Källa: SCB

Linköping	ABF	Bilda	FU	SFR	SV	NBV	MBSK	Sensu	IR	KBV	Summa
STUDIECIRKEL											
Antal arrangemang	138	249	171	99	172	120	226	103	13	10	1 301
Antal Studtim	3 065	14 475	3 789	4 910	5 755	6 490	8 719	5 595	775	355	53 928
Antal deltagare	919	1 494	1 284	557	1 047	731	1 511	665	99	56	8 363
med funktionsnedsättning	0	0	10	0	212	0	7	0	0	0	229
invandrare m brist i svenska	0	0	18	0	0	67	9	0	0	0	94
Studietimmar målgrupper	70	7 511	160	0	792	4 019	143	0	0	0	12 695
Invandrare	46	7 497	63	0	0	4 019	143	0	0	0	11 768
Funktionsh	24	14	97	0	792	0	0	0	0	0	927
Antal delt/1000 inv	0	0	0	0	0	0	0	0	0	0	0
ANNAN GRUPPVERKSAMHET											
Antal arrangemang	142	128	97	30	60	46	110	96	3	86	798
Antal Studtim	1 693	2 786	1 024	483	403	1 738	1 993	2 130	167	1393	13 810
Antal deltagare	1 926	1 722	1 021	299	758	450	948	2 323	27	1223	10 697
med funktionsnedsättning	0	0	0	0	30	0	0	0	0	0	30
invandrare m brist i svenska	0	0	0	0	0	18	0	0	0	89	107
Studietimmar målgrupper	255	87	0	0	46	542	145	0	0	0	1 075
Invandrare	199	87	0	0	0	542	145	0	0	0	973
Funktionsh	56	0	0	0	46	0	0	0	0	0	102
Antal delt/1000 inv	0	0	0	0	0	0	0	0	0	0	0
KULTURPROGRAM											
Antal arrangemang	251	369	255	101	183	137	458	283	28	92	2 157
Antal Studtim, 9/arr	2 259	3 321	2 295	909	1 647	1 233	4 122	2 547	252	828	19 413
Antal deltagare	10 102	13 938	7 160	3 933	6 443	2 698	22 950	18 727	779	9635	96 365
med funktionsnedsättning	0	0	0	0	894	0	515	0	0	0	1 409
Antal delt/1000 inv	0	0	0	0	0	0	0	0	0	0	0
TOTALT											
Antal arrangemang	531	746	523	230	415	303	794	482	44	188	4 256
Bidragstimmar volym	6 171	19 189	6 596	6 061	7 604	8 592	13 838	9 207	1 111	1880	80 249
Antal deltagare	12 947	17 154	9 465	4 789	8 248	3 879	25 409	21 715	905	10914	115 425
med funktionsnedsättning	0	0	10	0	1 136	0	522	0	0	0	1 668
invandrare m brist i svenska	0	0	18	0	0	85	9	0	0	89	201
Bidragstimmar målgrupper	224	7 562	209	0	1 223	4 290	216	0	0	0	13 724

2021 | Deltagartimmar

Källa: SCB

Linköping	ABF	Bilda	FU	SFR	SV	NBV	MBSK	Sensus	IR	KBV	Summa
STUDIECIRKEL											
Antal arrangemang	138	249	171	99	172	120	226	103	13	10	1 301
Antal Studtim	3 065	14 475	3 789	4 910	5 755	6 490	8 719	5 595	775	355	53 928
Antal deltagare	919	1 494	1 284	557	1 047	731	1 511	665	99	56	8 363
Antal deltagartim, bidr	20 337	76 320	28 762	26 301	32 184	36 477	55 499	29 373	5 221	2029	312 503
målgrupper											
Basämne	6 497	612	8 473	2 056	4 356	1 232	8 498	797	3 123	0	35 644
Invandrare	258	41 138	438	0	0	20 320	895	0	0	0	63 049
Funktionsh	120	84	565	0	4 993	0	0	0	0	0	5 762
Antal delt/1000 inv	0	0	0	0	0	0	0	0	0	0	0
ANNAN GRUPPVERKSAMHET											
Antal arrangemang	142	128	97	30	60	46	110	96	3	86	798
Antal Studtim	1 693	2 786	1 024	483	403	1 738	1 993	2 130	167	1393	13 810
Antal deltagare	1 926	1 722	1 021	299	758	450	948	2 323	27	1223	10 697
Antal deltagartim, bidr	18 392	25 262	11 302	4 854	3 745	14 575	19 513	27 834	1 279	16054	142 810
målgrupper											
Basämne	6 563	2 359	24	3 261	1 730	124	3 811	70	915	1295	20 152
Invandrare	2 194	797	0	0	0	3 216	1 887	0	0	0	8 094
Funktionsh	444	0	0	0	299	0	0	0	0	0	743
Antal delt/1000 inv	0	0	0	0	0	0	0	0	0	0	0
KULTURPROGRAM											
Antal arrangemang	251	369	255	101	183	137	458	283	28	92	2 157
Antal deltagare	10 102	13 938	7 160	3 933	6 443	2 698	22 950	18 727	779	9635	96 365
Antal deltagartim, bidr	16 641	24 465	16 907	6 696	12 133	9 083	30 365	18 763	1 856	6100	143 009
Antal delt/1000 inv	0	0	0	0	0	0	0	0	0	0	0
TOTALT beräknade											
Antal deltagartim, bidr	46 174	113 416	51 320	35 424	46 190	52 848	95 621	62 053	7 717	16156	526 919
målgrupper											
Basämne	9 779	1 792	8 485	3 687	5 221	1 294	10 404	832	3 581	648	45 723
Invandrare	1 355	41 537	438	0	0	21 928	1 839	0	0	0	67 097
Funktionsh	684	168	1 130	0	10 285	0	0	0	0	0	12 267

2019 | Studietimmar

Källa: SCB

Linköping	ABF	Bilda	FU	SFR	SV	NBV	MBSK	Sensus	IR	KBV	Summa
STUDIECIRKEL											
Antal arrangemang	412	590	288	352	454	234	536	330	100	66	3 362
Antal Studtim	20 887	33 967	7 799	27 872	14 209	13 139	23 389	22 750	4 126	2424	170 562
Antal deltagare	3 104	3 928	2 723	2 048	3 058	1 602	3 177	2 301	1 211	614	23 766
med funktionsnedsättning	0	8	0	0	784	0	20	0	0	0	812
invandrare m brist i svenska	0	893	52	0	2	88	709	0	0	62	1 806
Studietimmar målgrupper	12 456	14 509	499	3 835	2 846	7 815	9 478	76	544	0	52 058
Invandrare	12 252	14 444	368	3 835	242	7 815	9 478	0	544	0	48 978
Funktionsh	204	65	131	0	2 604	0	0	76	0	0	3 080
Antal del/1000 inv	0	0	0	0	0	0	0	0	0	0	0
ANNAN GRUPPVERKSAMHET											
Antal arrangemang	362	231	177	124	99	117	103	180	40	91	1 524
Antal Studtim	11 534	5 530	2 343	2 019	1 574	4 923	1 827	4 210	2 097	1721	37 778
Antal deltagare	4 396	3 185	2 353	1 458	1 255	999	971	2 781	558	1960	19 916
med funktionsnedsättning	0	16	0	0	43	0	2	0	0	2	63
invandrare m brist i svenska	0	9	0	21	0	58	123	0	0	200	411
Studietimmar målgrupper	8 040	89	25	116	274	3 257	6	28	0	12	11 847
Invandrare	7 908	53	25	116	256	3 177	6	0	0	12	11 553
Funktionsh	132	36	0	0	18	80	0	28	0	0	294
Antal del/1000 inv	0	0	0	0	0	0	0	0	0	0	0
KULTURPROGRAM											
Antal arrangemang	1 025	800	520	501	263	1 133	583	500	120	186	5 631
Antal Studtim, 9/arr	9 225	7 200	4 680	4 509	2 367	10 197	5 247	4 500	1 080	1674	50 679
Antal deltagare	89 690	35 821	32 185	42 351	15 232	27 519	53 128	52 331	5 327	30657	384 241
med funktionsnedsättning	0	9	0	7	1 598	4	4 637	30	0	328	6 613
Antal del/1000 inv	0	0	0	0	0	0	0	0	0	0	0
TOTALT											
Antal arrangemang	1 799	1 621	985	977	816	1 484	1 222	1 010	260	343	10 517
Bidragstimmar volym	35 879	43 932	13 651	33 391	17 363	25 798	29 550	29 355	6 255	4959	240 133
Antal deltagare	97 190	42 934	37 261	45 857	19 545	30 120	57 276	57 413	7 096	33231	427 923
med funktionsnedsättning	0	33	0	7	2 425	4	4 659	30	0	330	7 488
invandrare m brist i svenska	0	902	52	21	2	146	832	0	0	262	2 217
Bidragstimmar målgrupper	16 611	14 596	578	3 893	4 290	9 464	9 481	135	544	6	59 598

2019 | Deltagartimmar

Källa: SCB

Linköping	ABF	Bilda	FU	SFR	SV	NBV	MBSK	Sensus	IR	KBV	Summa
STUDIECIRKEL											
Antal arrangemang	412	590	288	352	454	234	536	330	100	66	3 362
Antal Studtim	20 887	33 967	7 799	27 872	14 209	13 139	23 389	22 750	4 126	2424	170 562
Antal deltagare	3 104	3 928	2 723	2 048	3 058	1 602	3 177	2 301	1 211	614	23 766
Antal deltagartim, bidr målgrupper	156 074	198 612	73 120	132 456	89 115	85 950	130 528	116 439	49 498	17976	1 049 768
Basämne	5 272	5 210	20 448	8 572	11 855	14 136	5 268	2 648	15 043	2764	91 216
Invandrare	91 683	94 500	3 001	20 126	1 817	47 394	41 550	0	6 981	0	307 052
Funktionsh	1 470	650	1 361	0	19 142	0	0	626	0	0	23 249
Antal del/1000 inv	0	0	0	0	0	0	0	0	0	0	0
ANNAN GRUPPVERKSAMHET											
Antal arrangemang	362	231	177	124	99	117	103	180	40	91	1 524
Antal Studtim	11 534	5 530	2 343	2 019	1 574	4 923	1 827	4 210	2 097	1721	37 778
Antal deltagare	4 396	3 185	2 353	1 458	1 255	999	971	2 781	558	1960	19 916
Antal deltagartim, bidr målgrupper	115 465	51 570	25 750	18 223	15 950	34 420	16 614	53 140	23 787	22937	377 856
Basämne	18 586	3 116	2 295	5 799	1 824	1 140	1 541	1 630	23 080	0	59 011
Invandrare	75 745	559	375	1 044	1 792	17 883	90	0	0	84	97 572
Funktionsh	1 778	356	0	0	195	1 200	0	338	0	0	3 867
Antal del/1000 inv	0	0	0	0	0	0	0	0	0	0	0
KULTURPROGRAM											
Antal arrangemang	1 025	800	520	501	263	1 133	583	500	120	186	5 631
Antal deltagare	89 690	35 821	32 185	42 351	15 232	27 519	53 128	52 331	5 327	30657	384 241
Antal deltagartim, bidr	67 958	53 040	34 476	33 216	17 437	75 118	38 653	33 150	7 956	12332	373 336
Antal del/1000 inv	0	0	0	0	0	0	0	0	0	0	0
TOTALT beräknade											
Antal deltagartim, bidr målgrupper	281 765	277 437	120 471	174 784	114 527	178 278	177 488	176 159	69 348	41777	1 612 034
Basämne	14 565	6 768	21 596	11 472	12 767	14 706	6 039	3 463	26 583	2764	120 723
Invandrare	129 556	94 780	3 189	20 648	2 713	56 336	41 595	0	6 981	42	355 840
Funktionsh	4 718	1 656	2 722	0	38 479	1 200	0	1 590	0	0	50 365

Verksamhetsbeskrivning 2021

En separatistisk blandning i Tokarp

Slöjdgruppen i Tokarp är en kvinno- och transseparatistisk grupp där vissa av deltagarna är totala nybörjare medan andra är utbildade möbelsnickare. Under hösten renoverade de möbler, slöjdade köksredskap och byggde mindre möbler med mera.

En annan sorts blandning

Under året hölls cirklar i blandade ämnen som lapp-täcksteknik, linedance, decoupage, matlagning och litteratur. Politiska cirklar och hundkurser inriktade på rallylydnad, valpar och unghundar genomfördes också.



Ekonomi

Kommunbidrag	1 501 307 kr
Verksamhetskostnader	-1 395 197 kr

Ämnesfördelning

Sång och musik i grupp, Samhälls- och beteendevetenskap, allmän inriktning, Teater och dramatik (för scenframställning), Husdjursskötsel, Politiska ideologier

Sång och musik

Tillsammans med diverse samarbetsparter, så som kommunen, Resurspoolen och pensionärsorganisationer arrangerades musik- evenemang på bland annat servicehus och äldreboenden.

Verksamhetsplan 2022

ABF Östergötlands verksamhet är bred och mångfacetterad. Den bedrivs i hela länets tretton kommuner och når många människor. För att upprätthålla kvaliteten och en fortsatt god utveckling krävs volym och bred omfattning av verksamhet.

Det kan exempelvis handla om att ha en kunnig organisation och personalresurs som kan erbjuda samarbetsorganisationer och föreningar kompetens-

utveckling och stöd likväl som att i organisationen ha kapacitet att tillsammans med olika samverkanspartners, individer och grupper utveckla angelägen verksamhet.



Som bildningsorganisation och som samhällsaktör vill ABF i så stor grad som möjligt göra skillnad för människor. Vi vill likaså bidra till en god samhällsutveckling. I den meningen har vi en hög ambition vad gäller volym och bredd på verksamheten.

Trots att så många deltar i vår verksamhet behöver vi nå ännu fler. Vi har en uttalad ambition att nå personer som står utanför folkbildningen och föreningslivet.

En viktig uppgift för ABF är att finnas där människor bor och verkar och att ge mest till de som fått minst.



Verksamhetsbeskrivning 2021

Kulturverksamhet:

Vår kulturverksamhet omfattar musik, dans, drama, litteratur, teater, bild/film och hantverk. Bilda vill ge tillgång till verktyg och miljöer där varje deltagare aktivt kan utöva och praktisera kultur tillsammans med andra. Vi eftersträvar en bred, jämställd och inkluderande kulturverksamhet där alla kan delta utifrån sina förutsättningar.

Exempel på verksamhet:

- Bilda och Palatset har under året, utefter bästa förutsättningar, anpassat konsertverksamheten för att ge lokala band möjlighet att få spela.
- I samarbete med SISgruppen genomfördes en digital hyllningskonsert till folkbildningen som gick under namnet Studieförbund i Cyberspace.
- Orientalisk festival som streamades live på Facebook genomfördes.
- Vår bandverksamhet har bedrivits under året med extra intensifiering på Bullerbyn.



Samhällsverksamhet:

Vår samhällsverksamhet fokuserar på folkbildningsarbetet i det civila samhället. Vi bedriver verksamhet som egen aktör, i samverkan med medlemsorganisationer, offentlig sektor och andra organisationer. Vi vill främja mångfald och dialog genom verksamhet inom bland annat asyl- och integration, hållbarhet, kultur och hälsa samt mänskliga rättigheter.

Ekonomi

Kommunbidrag 833 175 kr

Verksamhetskostnader -2 615 217 kr

Ämnesfördelning

Arbetsliv, Digital delaktighet, Film och fototeknik, Folklig dans, Folkmusik, Fred, ickevåld och rättvisa, Friskvård, Instrumentalmusik - ensemble, Kultur och hälsa, Körsång, Liturgisk sång/dans, Livsåskådning, Matlagning, Miljö-
vård och miljöskydd mm.

Exempel på verksamhet:

- Under året har flera cirklar hållits på hållbarhetstema. Digitala och fysiska.
- Slow fashion- vägen till en hållbar garderob

Tro och religion:

Inom tro och religion samverkar vi med de tre kyrkofamiljerna: ortodoxa kyrkan, katolska kyrkan och frikyrkorna. Vi strävar efter att skapa mötesplatser, ge inspiration och ge rum för respektive kyrkas särart. I samarbetet vill vi ge församlingar redskap för sin bildnings- och kulturverksamhet med utrymme för teologisk bildning, tro och tradition.



Exempel på verksamhet

- Bilda har startat upp ett projekt som heter "Musikundret". Där är fokus att få igång musiker och skapa band inom frikyrkorna. I oktober hölls en festival med 4 stycken band i Citykyrkan Linköping.
- Verksamhet inom Barnkör, RPG samlingar, Dansgrupper, Bokcirklar, Konserter med Brass, rock och soul, Sion brass har genomförts i samverkan med medlemsorganisationer.
- Smågrupper, FCC- modern dans, Föreläsningar med tro i fokus är andra verksamheter som genomförts.

Ledarutveckling:

Vi arbetar kontinuerligt med att uppmuntra och utrusta våra ledare som gör ett fantastiskt arbete med sina olika grupper. Alla ledare får ett introduktionssamtal och ska delta i en enkel grundutbildning. Därutöver erbjuder vi olika fördjupningsutbildningar och mötesplatser för nätverkande och erfarenhetsutbyte. Under 2021 genomfördes många utbildningar digitalt vilket ökade antalet utbildningar och möjligheten för ledare att delta.

Exempel på verksamhet:

- Bilda Vidare, som är regionens erbjudanden av digitala utbildningar har genomförts vid flera tillfällen.
- Existentiell hälsa har det hållits utbildning i.
- Pedagogisk cirkelledarutbildning..

Verksamhetsplan 2022

Kulturverksamhet:

Vår kulturverksamhet omfattar musik, dans, drama, litteratur, teater, bild/film och hantverk. Bilda vill ge tillgång till verktyg och miljöer där varje deltagare aktivt kan utöva och praktisera kultur tillsammans med andra. Vi eftersträvar en bred, jämställd och inkluderande kulturverksamhet där alla kan delta utifrån sina förutsättningar.

Samhällsverksamhet:

Vår samhällsverksamhet fokuserar på folkbildningsarbetet i det civila samhället. Vi bedriver verksamhet som egen aktör, i samverkan med medlemsorganisationer, offentlig sektor och andra organisationer. Vi vill främja mångfald och dialog genom verksamhet inom bland annat asyl- och integration, folkbildning i vården och mänskliga rättigheter.

Tro och religion:

Inom tro och religion samverkar vi med de tre kyrkofamiljerna: ortodoxa kyrkan, katolska kyrkan och frikyrkorna. Vi strävar efter att skapa mötesplatser, ge inspiration och ge rum för respektive kyrkas särart. I samarbetet vill vi ge församlingar redskap för sin bildnings- och kulturverksamhet med utrymme för teologisk bildning, tro och tradition.

Ledarutveckling

Ledarutveckling är ett kontinuerligt arbete där vi på olika sätt arbetar för att ge alla våra ledare det stöd de behöver. Fokus under de kommande åren är att utveckla strategier och arbetsätt för att skapa trygghet för våra ledare och att öka andelen kvalificerade ledare. Vi kommer fortsätta att erbjuda mötesplatser och olika typer av ledarutbildningar.

Lära för att leda är vårt samlade begrepp för arbete och ledarstöd, ledarvård och ledarutveckling för våra ledare. Vi erbjuder både digital och fysiska ledarutbildningar, fördjupningsutbildningar och diverse mötesplatser för erfarenhetsutbyten och inspiration.

Möten i Jerusalem

Vi planerar för digitala föreläsningar, Bilda vill utveckla arbetet med studiecirklar och resor om det heliga landet. Samt vara ett stöd till ledare och våra Medlemsorganisationer och samverkanspartner.



Verksamhetsbeskrivning 2021

Lokaler:

En uppfräschning av Dansstudion påbörjades för att öka trivselen och synligheten.



Folkuniversitetet

Studiecirklar

Som förväntat var det minde verksamhet på grund av pandemin och mindre storlek på grupperna eftersom distans mellan deltagarna krävdes. I ateljén var det kö på flera öppna cirklar eftersom vi bara kunde ta in 7 personer under våren. Under hösten lättade restriktionerna något och kurserna flöt på lite bättre. Flera inställda tillfällen då ledarna var tvungna att stanna hemma vid minsta symptom. Under året firade vår konstlärare Thomas Gustavsson 40 år som cirkelledare på Folku-



niversitetet.

Vi har många olika dansgrupper som lånar våra danslokaler och utövar olika dansformer t.ex. cirrus, musikal, bugg och dansstilen house, balett, indisk dans, musikal samt våra härliga damer i 80års åldern Jazztanterna som har varit på Folkuniversitetet i över 30 år.

Det har varit svårt med öppna cirklar i språk under pandemiåren men vi ser en viss återhämtning under 2021.

Ekonomi

Kommunbidrag 354 983 kr

Verksamhetskostnader -9 268 676 kr

Ämnesfördelning

Dans, Språk, Konst, Dramatisk framställning, Sång/musik mm

Vi har fortsatt vårt samarbete med en grupp på Flygplansmuséet som arbetar med att restaurera flygplan. Vår målarcirkel med personer som lider av psykisk ohälsa har dubblerats under året. Samarbetet med Röda korset i Lingham har återuppstått under 2021 och har några cirklar inom textil.

Vår samarbetsorganisation Senioruniversitetet fick äntligen starta igång sin verksamhet igen och genomförde 47 cirklar under året i allt från svampar till konstanalys.

Annat folkbildning

I vår dansverksamhet har vi väldigt många barn och ungdomar. Våra tre danssalar är fyllda varje kväll och även på helgerna. En utbildning på distans gavs också till barndansledarna. Prova på kunde ej hållas som planerat inför vårterminen. Däremot hölls prova på

inför hösten med paus mellan passen både inom språk och dans och ateljé De flesta planerade klasserna kunde köras.

I ateljén startades kurser för barn som gick väldigt bra. Både skapande för åldrarna 7-10 och Måla tillsammans vuxen och barn. Höstlovsaktivitet med Halloween dans för yngre barn och workshop i street på avancerad nivå hölls i Dansstudion. Två endagskurser i modellmåleri och en workshop i Teckna anatomi genomfördes i ateljén under året.

Danslägret genomfördes men kvällslägret fick ställas in pga för få anmälda.

Under 2021 avslutade vi vårt långa samarbete med kören Chorus Lin. Däremot fortsätter arbetet med kören Omkvädet.

Vi genomförde kortare öppna cirklar i Trygga din ekonomiska framtid och officepaketet.

Ung konstöst Linköping. Kulturarrangemang där unga erbjuds gratis kurser i konst. Samarbete med läns museet, passagen och konstföreningen i norrköping.

Kulturarrangemang

P.g.a. corona har vi haft betydligt mindre samarbeten 2021.

Viss verksamhet har ändå kunnat bedrivas på Krogen Amerika och även Östergötlands Sjukhusclowner har haft möjlighet att fortsätta med sina teaterföreställningar.

Vad gäller forskningsföreläsningar var det många som blev inställda eller framflyttade men under den lite lugnare pandemiperioden i september och oktober lyckades vi genomföra sju föreläsningar inför sittande, minimerad publik. Dels filmföreläsningar i samarbete med Cinemax Filmakademi och en föreläsning på Löfstad slott med Dick Harisson dels fyra föreläsningar om svensk historia med Erik Petersson i samarbete med Slotts- och domkyrkomuseet. Med Utrikespolitiska föreningen ställde vi om och genomförde

digitala föreläsningar så där blev det hela nio stycken om olika internationella och aktuella ämnen.

Vårens dansföreställning kunde inte hållas som vanligt, i stället skapades dansfilmer av inhyrd filmare. Det blev snygga filmer som också kunde användas på sociala medier. Vi kunde däremot genomföra barndansföreställning i slutet av höstterminen med begränsade platser. Föreställningen hölls på Arbis och var mycket uppskattad! Lokalen fungerade också bra och kan vara aktuell för framtida barnföreställningar. Smidigt samarbete med Arbis personal.

Under 2021 genomfördes 2 stycken Dialogforum dvs seminarium med tema hållbarhet. Medarrangör var bland annat Bildningsförbundet Östergötland och Linköpings Naturcentrum. Bokmässan TellUs blev under 2021 en bokfestival under en dag och där var Folkuniversitetet medarrangör på några författarsamtal. Chorus lin lyckades genomföra sina adventskonserter mitt emellan coronarestriktionerna.

Senioruniversitetet genomförde två publika föreläsningar under året.

Verksamhetsplan 2022

Studiecirklar

Öppna cirklar som fungerat bra fortsätter och nya cirklar tillkommer varje termin inom en rad olika ämnen såsom språk, dans, arbetsliv och konsthantverk.

Vi fortsätter våra samarbeten med olika dans- och teatergrupper och det vi framför allt kan hjälpa grupperna med är lokal för träning och repetition. Exempel på dessa samarbeten är Musikal för Alla, Indisk dans och Trappan. Nya cirklar startas inom tex Popping och Forrò. Mer marknadsföring tas fram för att informera om möjligheten att starta fria studiecirklar.

Röda korset fortsätter med sina handarbetscirklar men har också påbörjat en klimatcirkel.

Ung konst Öst Linköping. Kulturarrangemang där unga erbjuds gratis cirklar i konst. Samarbete med läns museet, passagen och konstföreningen i Norrköping

Inför 2022 försöker vi vidga upptagningsområdena för fria cirklar och satsar stort på att starta fria

cirklar inom klimat och natur, såsom Bruka Jorden, Klimatsamtal, och Handla nu.

Senioruniversitetet fortsätter med sitt gedigna utbud av cirklar för sina medlemmar.

Asylkurser

På grund av kriget i Ukraina är trycket stort på att starta kurser inom det riktade bidraget Svenska från dag 1. I skrivande stund har vi redan två fulla kurser med start i april planerade i Linköping.

Annan Folkbildning

Vi kommer att fortsätta med cirklar för barn och ungdomar inom dans, musik och konst för att främja kulturen i kommunen. Vi hoppas att även i år att genomföra ett Dansläger för barn och ungdomar mellan 10 och 16 år. Dagläger som tidigare men eventuellt kommer kvällsläget att i



stället ges som fristående workshops. Workshops inom olika stilar och ämnen planeras för skolorna, exempelvis inom Dancehall och K-pop. Vi kommer också erbjuda endagarskurser i textstickning och modellmåleri.

Kulturarrangemang

För våren planeras återigen en föreställning som avslutning för våra danskurser. Denna har fått ställas in två föregående år på grund av pandemin. Många ledare ser fram emot detta! För hösten hoppas vi på barndansföreställning på Arbis. Vi planerar att delta med dansgrupper under Danssens Vecka samt under Kulturveckan i Linköping. Under Kulturveckan planeras också aktivitet i ateljén tex porträttmåleri och balett för yngre barn våren 2022.

I mars genomförs det sista av tre Dialogforum denna gång med tema Vad ska vi med samhället till? En planering för framtida dialogforum pågår. Bokmässan planeras att återuppstå under året.

Som det ser ut i vår planering för föreläsningar 2022 kommer det bli ett stort utbud. De flesta föreläsningarna har i, enlighet med vår målsättning, en forskningsanknytning. Cinemax Filmakademi, Stiftshistoriska föreningen, Slotts- och domkyrkomuseet, Filosofiska föreningen, Utrikespolitiska föreningen och Stiftsbibliotekets Vänner är några av de föreningar där vi planerar föreläsningar.

Samarbetet med Östergötlands Sjukhusclowner har tyvärr upphört under 2022 då Folkuniversitetets har tagit fram nya anvisningar gällande clownverksamhet på sjukhus och tyvärr uppfyller inte föreningen de nya riktlinjerna.

Under april kommer vi att delta i Klimatveckan som anordnas av Linköpings Naturcentrum och Skådebanan. Vi kommer bland annat genomföra en föreläsning med Fridays for Future.

Verksamhetsbeskrivning 2021

Den förening, Islamiska förbundet i Linköping, vi samarbetar med i Linköping har vi fokuserat på att jobba med jämställdhet i verksamheten. Det har vi gjort genom att öka deltagandet av män och kvinnor i ungdomsverksamheten samt att anordna studiecirkel och kulturprogram för kvinnor med målsättning att de ska integreras mer i samhället. Tillsammans har vi också satsat extra på att föreningen ska få fler kvinnliga cirkelledare. Vi har under året haft en varierande folkbildning inom tex svenska språket, Sveriges historia, klädsömnad, hälso- och sjukvård, jämställdhetsfrågor, körkortsteori och matematik.

I Linköping uppmärksammade vi Förintelsens minnesdag, den 27 januari, tillsammans med konstnären Eva Cederwall. Tanken var att det skulle bli en Live-Art i Skäggetorp Centrum men på grund av pandemin fick vi sända skapandet av konstverket på Ibn Rushd Östras facebookside. Konstverket ställdes sedan ut i Skäggetorp Centrum i Linköping, där vi skapade fina samtal tillsammans med centrumets besökande.



FYIL-projektet

Projektet Framtidens Yrkeskvinnor i Linköping (FYIL) är ett treårigt projekt som startade 2019 och är delfinansierats av Tillväxtverket inom ramen för utlysningen "Nätverk och kontakter på arbetsmarknaden för utrikesfödda kvinnor". I början av 2021 avslutade vi projektet med att yrkesutbilda utrikesfödda kvinnor som står långt från arbetsmarknaden.

Projektets syfte och innehåll var att erbjuda utrikesfödda kvinnor en yrkesutbildning, Lokalvårdare (PRYL) med praktik. Målet har varit att utbilda samt certifiera totalt 96 deltagare. Vi har genomfört alla grupper i projektperioden enligt planeringen med viss justering utifrån förändrade förhållanden avseende covid-19 under 2020.

Samverkan med företag i branschen har skett lokalt för att kunna erbjuda praktikplatser, detta har fungerat bra under hela 2019 men från och med vårterminen 2020 har det inte varit genomförbart i och med pandemin. Utbildningsinsatsen har dock inte hindrats då vi ställde om snabbt till digitalt. Både deltagarna och Utbildningsaktören har tillsammans med oss har kunnat ställa om till digitalt utan större påverkan på kvalitén och innehåll.

Efter att projektet utförandedel avslutas i december 2020 har vi lagt fokus på utvärderingen av insatsen, som färdigställdes 2021. FYIL och gett mycket goda och givande resultat. Hela 45 % av deltagarna hade fått en anställning efter avslutat utbildning. Med tanken på målgruppen bedöms resultatet vara mycket bra. 100% av deltagarna har gett positiv feedback till projektet FYIL, 58% svarar mycket bra (högsta möjliga betyg på en femgradig skala) och 42% svarar bra,

Ekonomi

Kommunbidrag 240 920 kr
Verksamhetskostnader -193 000 kr

Ämnesfördelning

Annan utbildning i främmande språk, Annan utbildning i religion, Beteendevetenskap, allmän inriktning, Fritidsverksamhet för barn och ungdom, Historia, Jämställdhetsfrågor, Konstvetenskap och konsthistoria, Ledarskap, organisation och styrtning mm.

(näst högsta möjliga betyg). Resultat av utvärderingen visar också att 77% av deltagarna som fått en anställning har kunnat använda sig av kunskaperna från utbildningen i deras arbete.

Verksamhetsplan 2022

Ibn Rushd vill vara det självklara studieförbundet för muslimskprofilerade föreningar i Sverige. Vi arbetar med att stärka den svenskmuslimska identiteten hos många av våra deltagare och hjälper dem samtidigt i deras demokratiska folkrörelseorganisering. Vi jobbar också med att sprida kunskap om islam och muslimer till allmänheten och kämpar aktivt mot den rasism, diskriminering och de hatbrott som kan drabba muslimer i Sverige.

- Öka antalet medlemsorganisationer och samarbetsorganisationer med 10 stycken, i första hand i Östergötlands och Kronobergs län. Det kommer vi att göra genom att kontakta tidigare samverkansparter. Genom att bredda vårt kontaktnät i regionen och att delta aktivt på diverse träffar hoppas vi kunna nå ut till fler.
- Erbjud våra föreningar stöd, kompetens och guidning för att söka projekt via kommuner och regioner.
- Accelerera samverkan och kompetensen inom våra MO och SO genom att erbjuda minst 4 studiecirkel per termin inom föreningsdemokrati, styrelsearbete (fokus jämställda styrelser och styrelsens olika roller kassör och ordförande).

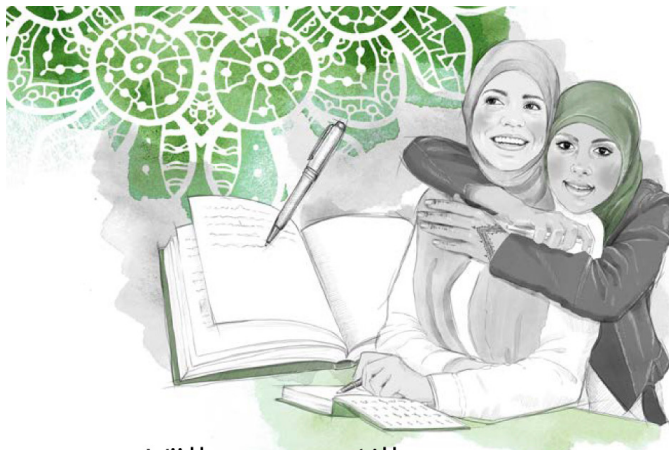


- Använda kulturella inslag såsom utställningar, musik, film, foto, teater och litteratur som redskap för att sprida kunskap om muslimer och stärka den egna målgruppens kulturella identitet.
- Stärka de demokratiska strukturerna inom den muslimska folkrörelsen. I Linköping kommer vi erbjuda utbildningar för alla nya cirkelledare och styrelser samt fortsatt satsa extra på kvinnligt ledarskap genom utbildningar och stötta valberedningar att välja in flera kvinnor i styrelserna.
- Föreläsningar kring svensk demokrati och rösträtt inför valåret 2022.
- Ytterligare stärka relationen med våra nationella medlemsorganisationer genom att förankra och skapa dialog lokalt i varje län med de nationellas lokalavdelningar.
- Genom förbundets HOJA projekt kring jämställdhet applicera detta lokalt.
- Anordna minst 1 evenemang per lokalkontor för att fira högtider, såsom Eid-al-Fitr, tillsammans med allmänheten.
- Skapa en mötesplats för MO och SO med avsikt att främja samarbete föreningar emellan, genom att distriktsstyrelsen i samverkan med distriktets medarbetare arrangerar 1-2 medlemmöten per termin.

Vara en aktiv resurs i samhällsutvecklingen

Ibn Rushd vill vara en aktiv och relevant resurs i framkanten av samhällsutvecklingen. Vi vill utveckla idéer, initiera debatter och bredda historieskrivningen. Ibn Rushd vill också ta ansvar och bidra till lösningar av de stora utmaningar som samhället står inför.

- Öka vår öppna verksamhet för att nå nya målgrupper och fördjupa kunskap för de stora utmaningar som samhället står inför.
- Arbeta med marknadsföring och kunskapsspridning om förbundet genom att lyfta upp Ibn Rushd's bidrag till folkbildningen och samhället och få in detta i samarbetet med våra föreningar.
- Stärka nya medborgares bildningsresa genom riktade insatser och samverka med våra föreningar för att värna rätten till fri bildning utifrån individens drivkrafter, drömmar och intresse.
- Synliggöra och inspirera till kulturella uttryck genom musik och dans.
- Jobba nätverksbaserat mellan och med alla studieförbund för att stärka tilliten till folkbildning och vår bransch genom de lokala Länsbildningsförbunden. I Linköping kommer vi till exempel att starta en arbetsgrupp tillsammans med studieförbunden Bilda och Sensus för ett samarbete inom interreligiösa frågor.



Välkommen till
Ibn Rushd Studieförbund!

Du är vår mest värdefulla tillgång!

- I Linköping kommer vi inspirera och stötta att anordna studiecirklar i samhällsfrågor, jämställdhet, livsåskådning och språkkunskap.

Ibn Rushd vill vara en aktiv och relevant resurs i framkanten av samhällsutvecklingen. Vi vill utveckla idéer, initiera debatter och bredda historieskrivningen. Ibn Rushd vill också ta ansvar och bidra till lösningar av de stora utmaningar som samhället står inför. Ibn Rushd vill vara en aktiv och relevant resurs i framkanten av samhällsutvecklingen. Vi vill utveckla idéer, initiera debatter och bredda historieskrivningen. Ibn Rushd vill också ta ansvar och bidra till lösningar av de stora utmaningar som samhället står inför.

- Öka vår öppna verksamhet för att nå nya målgrupper och fördjupa kunskap för de stora utmaningar som samhället står inför.
- Arbeta med marknadsföring och kunskapsspridning om förbundet genom att lyfta upp Ibn Rushd's bidrag till folkbildningen och samhället och få in detta i samarbetet med våra föreningar.
- Stärka nya medborgares bildningsresa genom riktade insatser och samverka med våra föreningar för att värna rätten till fri bildning utifrån individens drivkrafter, drömmar och intresse.
- Synliggöra och inspirera till kulturella uttryck genom musik och dans.
- Jobba nätverksbaserat mellan och med alla studieförbund för att stärka tilliten till folkbildning och vår bransch genom de lokala Länsbildningsförbunden.
- I Norrköping kommer vi inspirera och stötta att anordna studiecirklar i syverksamhet, hälsa, matlagning, barnuppfostran, historia och språk.

Ibn Rushd vill vara en aktiv och relevant resurs i framkanten av samhällsutvecklingen. Vi vill utveckla idéer, initiera debatter och bredda historieskrivningen. Ibn Rushd vill också ta ansvar och bidra till lösningar av de stora utmaningar som samhället står inför.

Verksamhetsbeskrivning 2021

Verksamhet

Kulturens närvaro och verksamhet i Linköping kommun består idag av ett samarbete med kulturföreningar med verksamhet inom bland annat folklig dans, folklig musik, blåsorkesterverksamhet, körsång, swingdans, balett och DJmusik.

Under 2021 har en övervägande del av verksamheten fortsatt att påverkas av Coronapandemin. En del verksamheter har kunnat vara fortsatt aktiva med hjälp av digitala medier, medan annan verksamhet helt behövdes ställas in i början på året. Därför kommer ett stort fokus ligga på att stötta föreningar att återuppbygga den verksamhet som har tagit skadats av pandemin.

Kulturens närvaro och verksamhet i Linköping kommun består idag av samverkan med:



Östgöta Balett & Dansakademi är en balettskola med hög kvalitet som är öppen för alla balettintresserade. Tillsammans med föreningen erbjuder vi kurser på alla nivåer från nybörjare upp till avancerad och yrkesförberedande nivå. Vi planerar att erbjuda kursverksamhet i form av annan folkbildningsverksamhet i Linköping och Norrköping.

Dansföreningen Linköping Air Swing. Tillsammans med Linköping Air Swing planerar vi att genomföra studiecirklar och annan folkbildningsverksamhet i bland annat lindy hop, swing, solojazz, charleston. Aktiviteterna nivåindelas så att alla oavsett förkunskap kan delta. Vi planerar också att genomföra kulturprogram med swingdans på olika platser i Linköping tillsammans med föreningen.

Den akademiska damkören Linnea. För en kör räcker det inte alltid med att endast ha körrepetitioner, utan det krävs också grupper som exempelvis utvecklar konsertprogram. Tillsammans med Linnea kommer vi bedriva studiecirklar och annan folkbildningsverksamhet just i dessa ämnen. Vidare kommer vi också genomföra flertalet kulturprogram, bland annat "Ett knippe kvinnokamp" som syftar till att lyfta fram kvinnliga tonsättare och textförfattare som ett led i att verka för jämställd musikscen. Kulturprogrammet genomförs på internationella kvinnodagen.

Nuclear Nation är en förening inom subkultur med inriktning på synth och goth. Som en satsning på modern musik kommer vi tillsammans med Nuclear Nation genomföra studiecirklar i DJ och musikkunskap och kulturprogram i form av klubbkvällar där musiken får möta publik. Elevtidningen Kretteln. Genom elevtidningen Kret-

Ekonomi

Kommunbidrag 47 322 kr

Verksamhetskostnader -155 090 kr

Ämnesfördelning

Balett, klassisk dans, Folklig dans, Folkmusik, Föreningskunskap, Historia, Illustration, reklam, grafisk formgivning och foto, Körsång, Modedesign, Musik (för scenframställning), Musik-, dans-, film- och teatervetenskap/-historia, Musikteori mm

teln får ungdomar möjlighet att skapa en tidning med syfte att skapa större kommunikationsytor mellan ungdomar. Genom folkbildningen får ledargruppen för tidningen att träna sig i samarbete för att finna relevanta ämnen, upplägg, kommunikation och allt arbete kring att skapa tidningen såsom design, distribution, layout, m.m.

Folkungagillet är en samarbetsförening där vi genomför flera studiecirkel och annan folkbildningsverksamhet inom traditionell. Det kommer vara fokus på bland annat folkdans, tidig dans, durspel, dräkt/slöjd och stråkinstrument. Flera av danskurserna riktar sig mot barn. Under 2022 är Folkungagillet också involverat i Zornmärkesveckan (läs mer nedan).

Tillsammans med Kärna Hembygdsförening genomför vi varje år ett antal musikkulturprogram riktat mot antingen barnfamilj eller målgruppen äldre. Detta planerar vi göra i år igen.

Linköpings Skolmusikkårens Föräldraförening är en förening som samlar och stöttar musicerande barn och unga. Barnens val av fritidsaktivitet blir alltså en familjaktivitet genom föreningen. Tillsammans med föreningen planerar vi att genomföra något fåtal kulturprogram med blåsorkestermusik.

Låtande Tjejer. För att öka jämställdheten inom svensk musik kommer vi tillsammans med Låtande Tjejer bedriva folkmusikcirkel där deltagarna tillsammans får lära sig tradlåtar från södra Sverige.

Svensk Blåsmusikfestival

Tillsammans med Föreningen Svensk Blåsmusik planerar vi att återigen genomföra Svensk Blåsmusikfestival. Festivalen går av

stapeln 16-18 september 2022 och består av såväl konserter och parader som seminarier och paneldebatter kring temat blåsmusik.

Zornmärkesveckan

Zornmärkesveckan är ett evenemang då folkmusikanter från hela Sverige provspelar för en jury i hopp om att få diplom eller zornmärken som ett bevis på att man förvaltar en lokal folkmusiktradition. Zornmärkets förvaltande och genomförande av uppspelningar inför Zornmärkesjuryn sköts av vår medlemsorganisation Folkdansringen. Det årliga evenemanget flyttar runt på olika platser i Sverige och under 2022 kommer Zornmärkesveckan arrangeras i Linköping mellan 8–13 augusti. Förutom själva uppspelningarna ska också ett antal kringarrangemang kopplade till folkmusik och Zornmärkesuppspelningarna anordnas, både inför veckan där berörda personer bildas kring Zornmärket, juryarbete, om zornmärkesveckan. osv. Tillsammans med våra samarbetsföreningar Folkungagillet och Östergötlands Spelmansförbund ska vi ansvara för att arrangera kringaktiviteterna inom folkmusik och folklig dans i samband med uppspelningarna. Aktiviteterna kommer att bli såväl annan folkbildningsverksamhet som kulturprogram.

Verksamhetsplan 2022

Under 2022 kommer Kulturens:

- Arbeta med att bygga upp folkbildningsverksamheten, och fokusera på att få fler nya deltagare i cirkelverksamhet i Linköping kommun.
- Vi kommer att fortsätta satsa på ungdomar och unga vuxna, som är en prioriterad målgrupp för Kulturens.
- Vi kommer även genomföra riktade insatser för att nå fler personer med funktionsnedsättning och utrikes födda, ny kultur har alltid skapats i mötet mellan olika kulturer.
- Kulturens kommer att genomföra ledarutbildningar med våra ledare i Linköping kommun då vår målsättning är att 80 procent av ledarna ska ha genomgått vår ledarutbildning.
- Vi planerar att rekrytera ytterligare nya cirkelledare i kommunen.
- Vi kommer fortsätta stötta, utveckla och samarbeta med våra befintliga samarbetsföreningar i

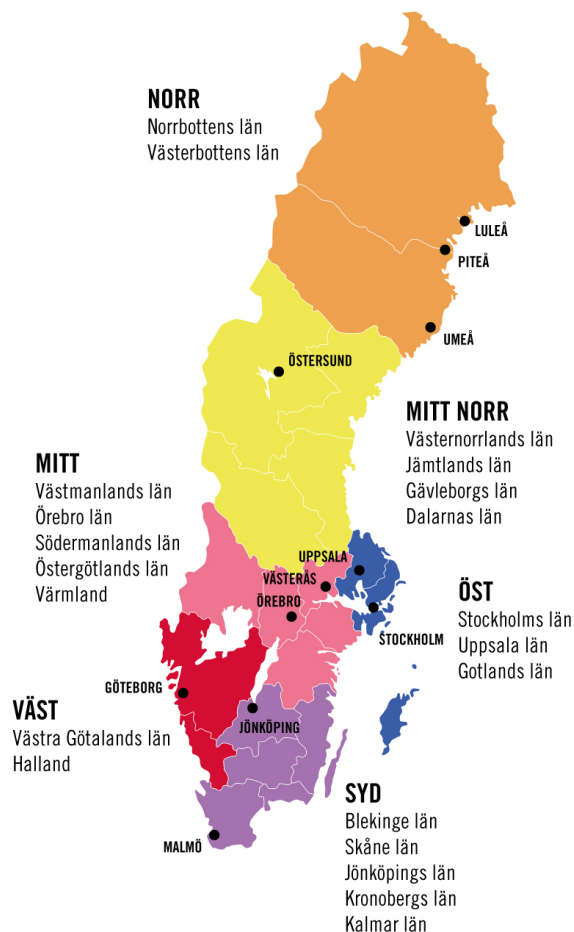
regionen.

- Vi kommer också aktivt arbeta med att komma i gång och samarbeta med nya föreningar för att på så sätt utveckla verksamhet i kommunen.

- Tillsammans med våra samarbetsföreningar arbeta aktivt för att främja inkludering, sammanhang och gemenskap för människor i alla åldrar Linköping kommun. Vi fortsätter vår samverkan med föreningar inom kulturområden som syftar till att utveckla kulturskapandet och nå ut till nya målgrupper.

- Digital plattform - Kulturens har under pågående pandemi genomfört ett digitalt kompetenslyft 2020 samt 2021 och under 2022 kommer vi fortsätta arbetet genom bland annat en ny digital samlade plattform där Kulturens verksamhet tillsammans med föreningar och medlemsorganisationer kommer att presenteras. Det digitala utbudet som sker i samarbete med föreningar och medlemsorganisationer kommer förstärkas ytterligare.

- Vi kommer under förutsättningarna att pandemin är över och verksamheten övergått till det normala, försöka starta upp mer verksamhet kring kulturprogram i regionen och få till fler kommunöverskridande samarbeten inom folkbildning.



Verksamhetsbeskrivning 2021

Medborgarskolans övergripande verksamhetsidé är att vara ett studieförbund som erbjuder ett livslångt lärande med ett brett utbud av aktiviteter som baseras på kunskap och kvalitet. Alla verksamheter ska ha sin grund i Medborgarskolans fyra kärnvärden: Kunskapens egenvärde, Ömsesidig respekt, Individens i centrum och Utveckling i samverkan.



Medborgarskolan är ett humanistiskt studieförbund som är politiskt och religiöst obundet.

I Linköping drivs Medborgarskolan region Östs största verksamhet.

Den "öppna" folkbildningsverksamheten, dvs betalkurser som erbjuds privatpersoner i Linköping med omnejd, dominerar folkbildningsverksamheten i Linköping. Stora ämneområden är hantverk, måleri, sjöliv och jägarskola, men även språk och ekonomi.

Vår kursverksamhet finns i huvudsak på Collegium, Teknikringen 7 Linköping där vi har kontor, kurs- och hantverkslokaler samt på Storgatan 40, där vi har kontor och kurslokal. I Linköping är tre personer inom Folkbildning region Öst placerade.

Förutom betalkurser finns en omfattande folkbildningsverksamhet i samarbeten med grupper och föreningar; allt från flera grupper inom Linköpings amatörbokbindare till vänskapscirklar.

Vi har ett nära samarbete med en av våra medlemsorganisationer inom Medborgarskolan; Aktiva seniorer som är aktiva med kulturprogram om i något minskad skala under pandemiåret 2021.

Kulturprogram har genomförts gentemot allmänheten delvis i samarbete med våra samarbetsorganisationer men även inom vår sk "öppna" verksamhet; t ex Skaffa hundföreläsningar, Nybörjare till sjöss och Aktieföreläsning för kvinnor.

Under året har ett stort antal föreläsningar genomförts inom ramen för det som kallas Kultur för äldre där en person föreläser vid äldreboenden i Linköpings kommun. Ett uppdrag med stor samhällsnytta och fördjupat lärande hos de äldre vilket faller väl i linje med det livslånga lärandet inom folkbildning.

För barn och ungdom har vi under året anordnat dagläger som t ex ungdomsfiskeläger under höstlovet och sommarläger inom tex skapande för barn.

Medborgarskolan har en lokal centralt i Linköping på Storgatan 40 som under helger är "Studio Rutan"; en amatörkonstarena/utställningslokal öppen för vernissage för amatörkonstnärer som

bokar upp sin tid i lokalen. Studio Rutan är en satsning som startade år 2020 och har levt vidare pga det stora intresset, det har sitt eget instagramkonto, för uppvisning av alster.

Integrationsverksamhet gentemot asylsökande i form av samhällsorienterande föreläsningar och Svenska från Dag 1 och Vardagssvenska administreras främst av en verksamhetsutvecklare inom integration som under 2021 har arbetat med detta halvtid. Denna verksamhet har i huvudsak bedrivits på Storgatan 40 där både kurslokal och kontor för verksamhetsutvecklare finns.

Vi har under 2021 delvis återigen, vid ökande andel smittade av covid, fått ställa in och ställa om delar av verksamhet, digitala lösningar och verksamhet utomhus, t ex genom hundkursverksamhet. Vi be-

Ekonomi

Kommunbidrag 934 910 kr

Verksamhetskostnader -4 602 784 kr

Ämnesfördelning

Navigation & sjöliv, Språk & kommunikation, Hem, djur & natur, Mat & dryck, Hantverk & ateljé, Samhälle & ekonomikropp och själ, Musik

gränsade våra grupper i deltagarantal efter de riktlinjer som givits från Folkhälsomyndigheten. Trots den pandemi som har varit rådande och som har påverkat oss på många sätt har vi ändå lyckats ställa om och på kreativa sätt kunnat fortsätta stor del av folkbildningen. Vi har via mötesplattform försökt förse många grupper med alternativet att fortsätta träffas, det uppskattades av många..

Verksamhetsplan 2022

Under 2022 fortsätter vi vår verksamhet med kurser gentemot allmänheten och studiecirkelverksamhet i samarbeten med grupper och föreningar.



Föreningssamarbete genomför vi fortsatt med våra samarbetsföreningar och grupper. Vi hoppas även kunna knyta nya samarbeten inom föreningslivet till vår verksamhet bland annat genom att fånga upp föreningar inom de ämnesområden där vi är starka och har lång erfarenhet och där vi kan göra skillnad med vår kunskap inom ämnesområdet.

Kultur för äldre fortlöper under 2022, nu med annat och lite lättare läge i pandemin.

Vi kommer även fortsatt att hålla amatörutställningar i den utställningslokal på Storgatan 40, men har minskat ner viss del av vår kursverksamhet till förmån för integrationsverksamhet i lokalerna under veckorna. Vi bedriver fortsatt ett arbete inom asyl för att verka för bättre integration genom ökade kunskaper i svenska språket och har utökat en tjänst till heltid under år 2022. Detta år kommer med största sannolikhet innebära ökad verksamhet gentemot ukrainska flyktingar där vi står beredda att erbjuda både Svenska från Dag 1 och Vardagssvenska.

Kommunikation med våra cirkelledare sker kontinuerligt. Vi genomför ett regionalt arbete för att säkerställa att alla ledare genomgår den obligatoriska ledarintroduktionen/grundläggande cirkelledarutbildning som inom Medborgarskolan sker i en grundläggande distanskurs. Detta för att man som ledare ska känna sig bekväm i att ha tillräcklig kunskap om folkbildning och om Medborgarskolans värdegrund.

Mål för 2022 är att öka sammanlagda verksamhetsvolymen och uppvisa ett positivt rörelseresultat.

I Linköping finns ett lokalkontor för Medborgarskolan region Öst i Mjärdevi på Teknikringen 7 med två anställda; verksamhetsansvarig Liv Widmark och verksamhetsutvecklare Rebecca Wåtz. Här finns även kurslokaler i två plan med teori- och hantverkslokaler. Utöver det finns kontor och kurslokal på Storgatan 40 med en anställd inom integrationsverksamhet; verksamhetsutvecklare Khadijeh Aljasmī. Därutöver finns ett stort antal kursledare och studiecirkelledare.

Verksamhetsbeskrivning 2021

I Linköping har vi väldigt många samverkansparter. Pga pandemin har verksamheten minskat, men ändå har vi haft en hel del verksamhet.

NBV Östs största samverkanspart i kommunen är Shibis förening, där vi under 2021 har arrangerat cirklar i ämnen som samhällsorientering och alkohol, narkotika, tobak.

NBV Öst samarbetar i teaterverksamheten främst med Globengruppen som huserar i IOGT-NTOs teaterlokaler.

NBV Öst hade ett fortsatt gott samarbete med IOGT-NTOs kamratstödsverksamhet, där vi arrangerat en cirkel i matlagning och en föreläsning om alkohol och graviditet.

I våra studielokaler i Skäggetorps centrum har asylverksamheten fortsatt även under 2021, när det har varit möjligt pga pandemin. Delvis har verksamheten varit digital, när det inte har varit möjligt att träffas fysiskt.

NBV Öst genomförde under hösten 2021 historiska vandringar på Ekenäs slott i samarbete med Ekenäs slott kulturförening.

I samarbete med Svensk Bosnisk kulturförening Linköping 2000 har vi bland annat ordnat studie-cirkel om jämställdhet och föreläsning om svenska och bosniska traditioner.

Verksamhetsplan 2022

Vårt samarbete med Shibis förening fortsätter under 2022, och där planerar vi bland annat cirklar i samhällsorientering och matematik.

Även tillsammans med Somaliska Akademiker Östergötland planeras cirklar i matematik. Vi arrangerar cirklar i sömnad och vävning tillsammans med Textillyckan.

Tillsammans med

Lana förening ordnar vi cirklar i bland annat hälsa och demokratifrågor. Vi fortsätter med våra populära teatergrupper tillsammans med Globengruppen.

NBV Öst har även kontakt med en ny ungdomsorganisation, där vi kommer att erbjuda verksamhet för ungdomar som trafik kunskap och föreläsningar om narkotika.

Asylverksamheten i vår lokal i Skäggetorps centrum fortsätter under 2022.

Under 2022 planerar NBV Öst i alla kommuner att jobba med det egna materialet "Jag röstar! för demokratin" som har omarbetats inför valåret. Materialet finns på svenska, arabiska, pashto, dari och somaliska, och snart är även materialet översatt till tigrinja.



Ekonomi

Kommunbidrag 549 500 kr

Verksamhetskostnader -1 656 100 kr

Ämnesfördelning

Annan utbildning i religion, Teater och dramatik, Samhälls- och beteendevetenskap, Historia mm.

Verksamhetsbeskrivning 2021

Året som gått

Vi har under 2021 fortsatt att hantera pandemiläget och fått ställa om mycket av verksamheten till digitala lösningar samtidigt som en stor del av verksamheten pausats under året. Vår ökade kompetens inom digitala lösningar har efterfrågats av olika samarbetspartners under året och vi har t.ex. varit med och arrangerat en livestream av Förintelsens Minnesdag 2021, filmade inslag under Kulturveckan 2021 samt hjälpt Svenska Kyrkan att producera en digital föreläsningsserie Livsviktigt med en rad kända och intressanta föreläsare.



Under andra halvåret kunde vi dock låta den fysiska verksamheten starta om igen om än i mindre skala. Vårt stora musikhus Ganymeden på Roxengatan som innehåller 30 replokaler har under hösten sakta kommit till liv igen. Vi har under 2021 fortsatt vara en stark och viktig samarbetspartner till Linköpings Kommun och främst Kulturscener & Ungdom där vi är en naturlig del av verksamheten på Kulturhuset Skylten där vi bedrivit musikverksamhet, konstcirkel, danscirkel, studioskurser, inspelningar, kulturprogram av olika slag samt arrangerat ett större låtskrivarcamp med låtskrivare och producenter från olika delar av landet. Vår verksamhet på Skylten vänder sig ofta till en yngre målgrupp och våra tre studios för musikproduktion har blivit en populär plats för många ungdomar från ytterområdena i Linköping.

Samarbetet med Svenska kyrkan och dess kör- och musikverksamhet har under 2021 lamslagits av pandemin och första hälften av året låg den mesta verksamheten nere. Vi utvecklade under denna perioden de digitala förutsättningarna för ledarna att bedriva sin verksamhet, om än i liten skala, och vi erbjöd alla som vill en egen zoomlicens och i det sammanhanget lärtillfällen. Sensus samarbetade med Sveriges kyrkosångsförbund och Linköpings stift i flera digitala fortbildningar för kyrkomusiker som uppskattades mycket och som kommer att fortsätta även postpandemi.

Till det har vi haft verksamhet med bla a Spes, Shedo, Naturalum och konst- och hantverkscirkel.

Samarbeten

Sensus har ett stort antal medlemsorganisationer och samarbetspartners. Vår verksamhet anordnas ofta i samverkan med dessa. Vi samarbetar ofta med Linköpings Kommun när det gäller de större publika evenemangen såsom Linköpings Stadsfest, Keep It Loud, Barnkulturfestival m.m. men under 2021 har dessa evenemang ställts in. Vi har dock ett nära samarbete med kommunens enhet Kulturscener & Ungdom där verksamheten på Skylten är det viktigaste. Vi samarbetar även med andra studieförbund där vi ser att vi gemensamt kan höja och utveckla verksamheten

för deltagarna. Vi har under året fortsatt arbeta med "Studieförbund i Samverkan" där musikverksamheterna inom Sensus, Studieförbundet, Bilda och Vuxenskolan jobbar i en samverkansgrupp för att tillsammans utveckla Linköpings musikliv.

En annan stor samarbetspart i Linköping är Svenska kyrkan och dess församlingar och även Linköpings stift. Ytterligare kan nämnas Linköpings stifts kyrkosångsförbund, Linköpings Kammarmusikförening, Linköpings slotts- och domkyrkomuseum och Östgöta musiken.

Sensus samarbetar även med en rad andra ideella organisationer i Linköping där Spes, Shedo, Frisk och Fri, Amningshjälpen, Moa-Lina Bröstcancerförening, Scouterna, Rädda Barnen, SMFR, Extinction Rebellion, IM och Naturalum är några av dessa.

Ekonomi

Kommunbidrag 334 461 kr

Verksamhetskostnader -4 095 000 kr

Ämnesfördelning

Allmän språkkunskap, Utbildning i religion, Dans, Film-, radio- och TV-produktion, Idrott och friskvård, Jämställdhetsfrågor, Koreografi, Körsång, Livsåskådning, Matlagning, Personlig utveckling, Zoologi mm.

Sensus kvalitetsarbete

Sensus kvalitetsarbete utförs i en systematisk process utifrån fastställda rutiner. Vi följer noga Folkbildningsrådets villkor och statens folkbildningsmål. Alla arrangemang kontrolleras löpande för att se att rapporteringen av bland annat studieplaner, deltagare och ekonomiska underlag är korrekt. Varje år genomförs en fördjupad granskning av minst fem procent av den bidragsberättigade nationella verksamheten, samt ytterligare minst fem procent av den regionala verksamheten. Granskningen utgår från riskområden som identifierats i rimlighetskontroller och risk- och väsentlighetsanalyser.



En levande dialog om förståelse av uppdraget och utförandet förs löpande nationellt, regionalt och lokalt. Till stöd finns nationella och regionala grupper för etik- och gränsdragningsfrågor. Alla medarbetare har bred kompetens och fortbildar sig löpande för att hålla god kvalitet på ledarutbildning och kompetensstöd till ledare och arrangörer.

Verksamhetsplan 2022

Planering framåt

I en postpandemi handlar det mycket om att starta upp pausad verksamhet men också en möjlighet att hitta nya samarbeten och sammanhang där Sensus kan spela en viktig roll i en mer digitaliserad värld.

Med Sensus digitala verktygslåda kan vi fortsätta våra samarbeten och vara en part som bidrar med digitala mötesplatser och andra digitala verktyg för att våra samarbetspartners ska kunna fortsätta bedriva verksamhet och genomföra kulturupplevelser. I skrivande stund är detta nyckeln till att fortsätta vara en aktör för folkbildning och demokratiarbete. Med fortsatt fokus på hållbarhetsfrågor och relationer kommer Sensus att fylla en viktig roll för våra medlemsorganisationer och samverkanspartner.

Vi fortsätter utveckla musik och kulturverksamheten i egna musikhus samt på kulturcentrumet Skylten där Sensus har en självklar roll både med egen verksamhet men också i nära samarbete

med Linköpings Kommun och övriga organisationer. Vi vill också vara med att skapa ny verksamhet på de andra arenorna kommunen bygger upp såsom Arbis, Berga By etc.

Vi fortsätter utveckla vår folkbildningsverksamhet inom ungdomssektorn och skapa mötesplatser för integration. Självklart kommer Sensus fortsätta vara en aktiv part i olika festivaler och evenemang i kommunen.

Vi fortsätter att utveckla och stödja den rika körverksamheten i Svenska kyrkan, och även den profana körverksamhet vi samarbetar kring i kommunen, genom ledarutveckling/fortbildning och framtagande av material och metoder.

Sensus kommer att arbeta i ett demokratinätverk där de tre studieförbunden Sensus, Ibn Rushd och Bilda planerar gemensamma aktiviteter i bla Skäggetorp inför och i samband med riksdagsvalet hösten 2022. Demokratinätverket är i dialog med Bildningsförbundet Östergötland och planerar för ett långsiktigt samarbete med demokratifrågor i fokus.



Vår planering är att genomföra minst 250 studiecirklar/annan folkbildning där 3000 personer deltar samt cirka 300 kulturprogram utifrån att smittspridningen går ner och att inga kommande restriktioner införs.

Samarbeten

Sensus har ett stort antal medlemsorganisationer och samarbetspartners. Vår verksamhet anordnas ofta i samverkan med dessa. Ett övergripande mål för 2021-2022 är att i samverkan med dem möjliggöra för fler att bli delaktiga i deras verksamhet. För att göra det vill vi arbeta med föreningsutveckling, bland annat genom att stärka ledarnas kompetens. En viktig part i vår verksamhet är också kommunen där vi har ett nära samarbete kring Kulturscener & Ungdom samt de flesta större publika evenemangen.

Sensus planerar att starta upp den verksamhet som under pandemin fått ställas på paus liksom fortsätta och utveckla den verksamhet som kunnat fortgå. Detta tillsammans med medlemsorganisationer och samverkanspartner såsom tex Amningshjälpen, Moa- Lina Bröstcancerförening, Frisk och Fri, Spädbarnsfonden, SMFR, Spes, Kvinna till Kvinna, Naturalum m.fl.

Sensus kvalitetsarbete

Sensus kvalitetsarbete utförs i en systematisk process utifrån fastställda rutiner. Vi följer noga Folkbildningsrådets villkor och statens folkbildningsmål. Alla arrangemang kontrolleras löpande för att se att rapporteringen av bland annat studieplaner, deltagare och ekonomiska underlag är korrekt. Varje år genomförs en fördjupad granskning av minst fem procent av den bidragsberättigade nationella verksamheten, samt ytterligare minst fem procent av den regionala verksamheten. Granskningen utgår från riskområden som identifierats i rimlighetskontroller och risk- och väsentlighetsanalyser.

En levande dialog om förståelse av uppdraget och utförandet förs löpande nationellt, regionalt och lokalt. Till stöd finns nationella och regionala grupper för etik- och gränsdragningsfrågor.

Verksamhetsbeskrivning 2021

På 4H-gården Björkö har vi haft annan folkbildningsverksamhet. Vi har haft lärande om djur, miljö och hälsa.

Tillsammans med Friluftsförbundet arrangerades natur- och friluftslivsaktiviteter för barn och föreläsningar/ vandringar för vuxna.

I Linköping har vi både utrustade och tomma lokaler som musikgrupper kan nyttja för studiecirkelverksamhet. Dessutom samarbetar vi med många musikgrupper som har egna lokaler samt arrangörsföreningar. Under 2020 minskade musikverksamheten pga pandemin, då våra replokaler var stängda en stor del av året. Detta för att minska sprittspridningen.



**"Bildning är det som är kvar sedan vi
glömt allt vad vi lärt oss" Ellen Key
(1849-1926)**

Agility, vardagslydnad och apell var några av ämnena i de studiecirklar som vi anordnade tillsammans med Lin-köpings Brukhundklubb.

Tillsammans med Linköpings Guideklubb har vi anordnat stadsvandringar, bland annat runt Kinda kanal.

Vi stöttade Lincon, ett av Sveriges största spelkonvent, och hade gemensamma kulturprogram. Vi gjorde det tillsammans med föreningen Dragons Den, som står bakom Lincon. De fick stöd från oss i planeringen av arrangemanget. Vi utbildade alla de ledarna som ansvarade för programpunkter under arrangemanget. Ledarna blev även införstådda i att de var Studieförbundets våra ambassadörer på evenemanget.

Ekonomi

Kommunbidrag 697 576 kr

Ämnesfördelning

Humaniora, språk och konst, Lant- och skogsbruk samt djurskötsel, Naturvetenskap, matematik och data, Pedagogik och ledarutbildning, Samhälls- och beteendevetenskap, juridik, handel, administration

Trots att publika kulturaktiviteter har pausats lyckades studentföreningen Holgerspexet genomföra sitt studentspex under november månad. Över 1000 personer njöt av de 8 föreställningarna på Forumteatern.

Verksamhetsplan 2022

I Studieförbundet Östergötland ska all verksamhet genomsyras av tre perspektiv: Inkludering, jämställdhet och hållbarhet.

Alla är välkomna i vår verksamhet men vårt mål är att nå fler ungdomar och unga vuxna samt personer som inte klarar av digitaliseringen. Vi behöver sprida kunskap till allmänheten om oss och nå ut till dem som inte själva söker sig till folkbildningen.

Verksamhetsbeskrivning 2021

I Linköping har vi genomfört 3 studiecirklar i Motorsågskörkort på nivå A och B. Motorsågskörkort syftar till att ge deltagarna, såväl nybörjare som erfarna skogsarbetare, de kunskaper som krävs för att hantera motorsågen på ett säkert och effektivt sätt. Det handlar

om att förebygga risker och ha ett säkerhetstänk vid skogsarbete med motorsåg. Kurserna genomförs i samarbete med Säker skog och Södra Skogsägarna.

Övriga studiecirklar som genomförts är bland annat Fårhållning, Biodling, Väving, Bygga trädgårdsgård och Träslöjd.

SV samarbetar med flera hembygdsföreningar i kommunen, bland annat Wist, Kärna och Vreta Kloster. Under sommarhalvåret anordnades flera kulturprogram på hembygdsgårdarna.

Verksamhetsplan 2022

Studieförbundet Vuxenskolan (SV) ger fler än 242 000 människor, i hela landet, möjlighet att utvecklas genom att nå dem med folkbildningsaktiviteter.

SV är drivande för att möta föreningslivets behov av bildningsaktiviteter och ledarskap för föreningens och lokala samhällets utveckling.

SV är, och ska utveckla uppgiften att vara, en drivande kraft i föreningars och lokalsamhällets utveckling. Vi finns och verkar i hela landet, för hållbar lokal utveckling och stärkande av den liberala demokratin.



Ekonomi

Kommunbidrag 428 762 kr

Verksamhetskostnader -1 158 392 kr

Ämnesfördelning

Musik, Matlagning, Historia, Trädgård, Spårtrafik, Dans, Digitalisering, Akvarell, Beredskap, Litteratur, Friskvård, Fårhållning, Båt, Första hjälpen, Glaukom Gärdesgård, Språk, Jazz, Liberalism, Hälsa, Media, Drycker mm.

Det är viktigt att SV svarar upp mot våra grundorganisationers behov och gemensamt sätta planer. För att möta grundorganisationernas behov av bildning, ledarskaps- och organisationsutveckling behöver vi ytterligare utveckla dialogen på lokal, regional och nationell nivå.

Förbundet Vi Unga är SV:s självständiga barn- och ungdomsorganisation. SV vill stärka samarbetet med Förbundet Vi Unga, i enlighet med den av förbundsstämman fastställda "Inriktning för samarbetet mellan Studieförbundet Vuxenskolan och Förbundet Vi Unga".

FOLKBILDNINGENS RÖST

Bildningsförbundet Östergötland är en ideell förening och är folkbildningens samverkansorganisation för studieförbund och folkhögskolor i Östergötland. Vi samlar studieförbund och folkhögskolor i regionen. Verksamheten inom Bildningsförbundet Östergötland finansieras huvudsakligen via medel från Region Östergötland.



Bildningsförbundet Östergötland

FOLKHÖGSKOLOR

Liljeholmen
— FOLKHÖGSKOLA —



MARIEBORG
FOLKHÖGSKOLA OCH KONFERENS

Funnevad
folkhögskola

VALLA
FOLKHÖGSKOLA

STUDIEFÖRBUND

NBV

Studie
främjandet

ABF

medborgarskolan



Studieförbundet
Vuxenskolan



Folkuniversitetet

KULTURENS

sensus

Bilda



IBN RUSHD
STUDIEFÖRBUND

WWW.BILDNINGSFORBUNDET.SE