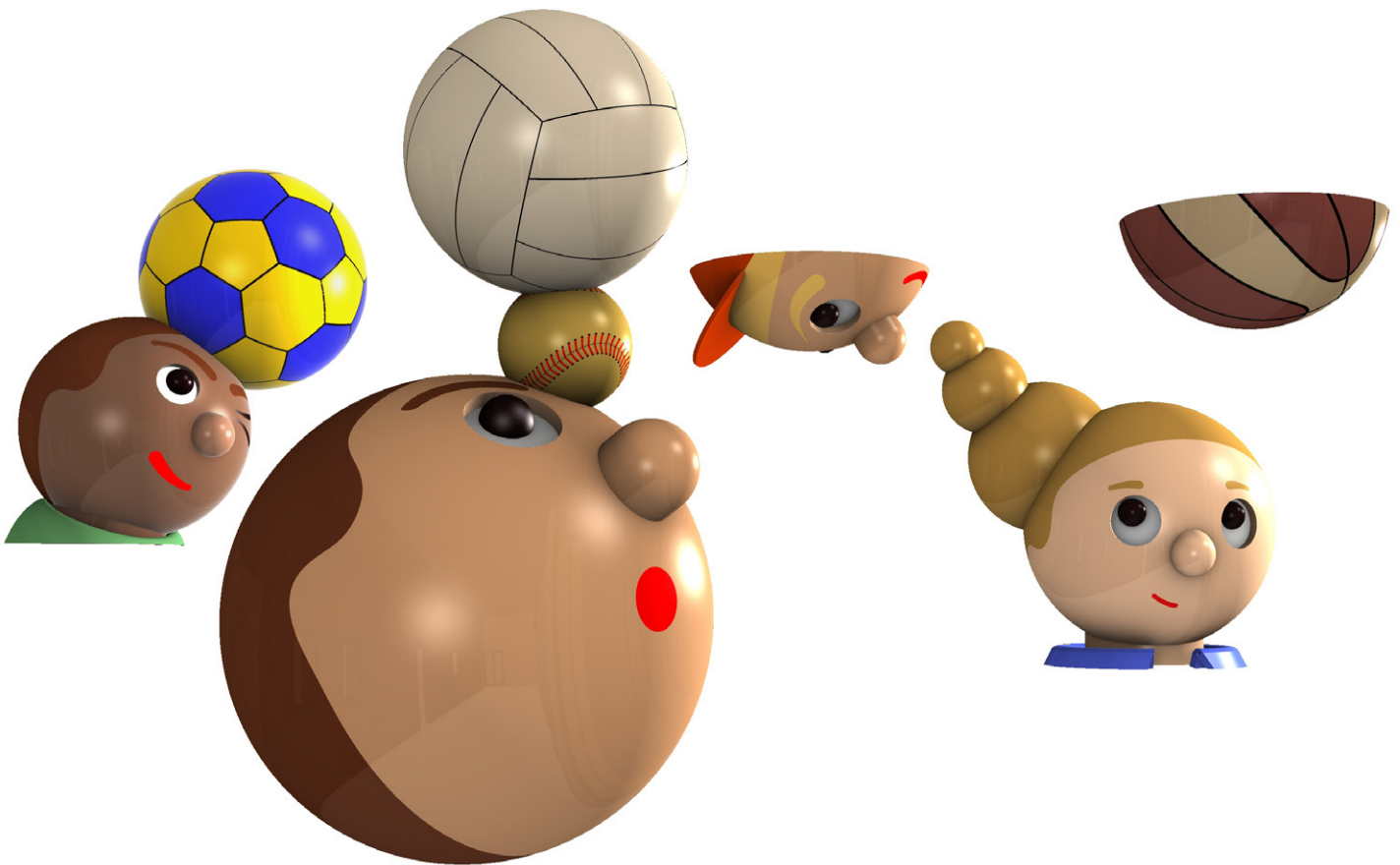


# MOTTO: UPPSTUDS



## Ett förslag från konstnär Peter Johansson till konstnärlig gestaltning av idrottsanläggning Vasahallen i Linköping.

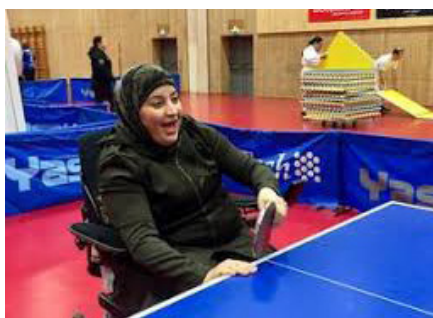
Fyra sportutövare i fantastiska LARGER THAN LIFE-format som möter aktiva och publik. Tre skulpturgrupper med totalt cirka 11 formade bollar av frigolit, täckta av hållbar fiberplast och färgstark klar tvåkomponentslack, för vilt användande. Samlat skall dessa skulpturer kunna inspirera och ge glädje för både barn, ungdomar och vuxna i mängder av sportår.

### MIN IDÉ

Parasporten får en ny arena i Vasahallen. För mig, uppvuxen på skidor i Sälenfjällen, har parasport, eller handikappidrott som det tidigare benämndes, varit mycket förknippat med vintersporter men också basket. Och rullstolsbasket skall det verkligen spelas i hallen, och jag blir helt upprymd. Den sporten är för mig så enormt kampvänlig och lagom brutal, som jag orkar med. Krockande rullstolar, fallande spelare och en jäkla vilja kommer inte att få bara mig att titta, utan jag tror så många fler.

När jag fick detta uppdrag började jag med en tydlig research, läste på om handikappförbundet och om parasport i stort, lärde mig om goalball och





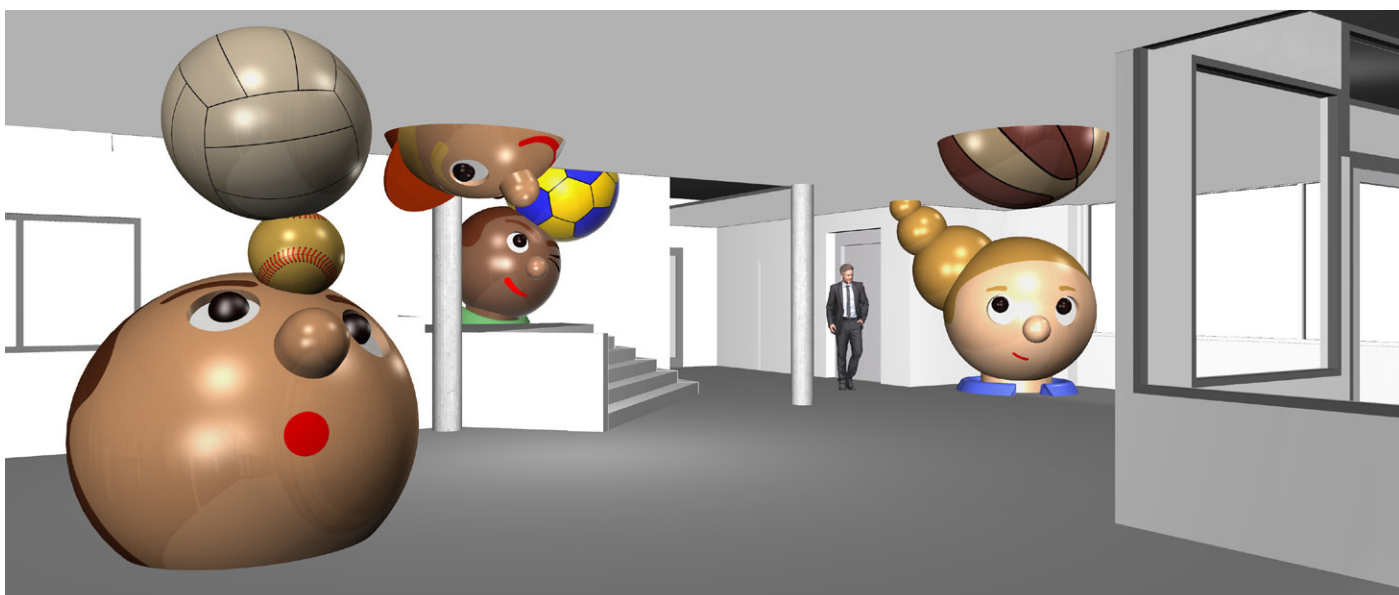
rullstolsrugby och ville skapa ett konstverk som skulle bli rätt och riktigt för denna viktiga hall men krånglade till det och de skisser och tankar som detta utmynnade i, gjorde ingen glad.

**Och det är ju detta som är hela poängen.** Viljan, ett jäkla anamma, glädjen och möjligheterna som denna hall skapar. Tänk om denna arena kommer att frammana en vettig sportaktivitet eller friskvård för många, rent av deltagare till framtida paralympiska mästerskap eller de paralympiska spelen!

Då vill inte jag vara någon som med mitt konstnärliga bidrag får utövarna att tappa lusten på väg till sina aktiviteter, nej tvärtom, och så uppstod tanken kring UPPSTUDS.

Uppstuds är för mig att vara på hugget, slå till snabbt och ta snabba beslut. Detta behövs verkligen vid utövandet av sport. Men här blir det även bokstavligt för dem med bollsporter, att ta bollen på uppstuds är verkligen krävande och visar på brilliant teknik. Det är detta jag hoppas bidra med; glädje, snabbtänkt och lustfyllda besök på Vasahallen.

Det är en önskan att uppmuntra till tro på sig själv genom skulpturer som är larger-than-life, att överföra denna stora tro på framtid till de aktiva på Vasahallen. Ett större än normal.



Det är också en lek med de runda former man använder vid bollsporter, som fotboll, basket, innebandy, baseball, handboll, korgboll, tennis och mer, men här blir allt till bollar som omöjligt söker sig upp och fram på väggar och tak.

Förebilder till bollarnas utformning och färgsättning kommer från befintliga bollar.



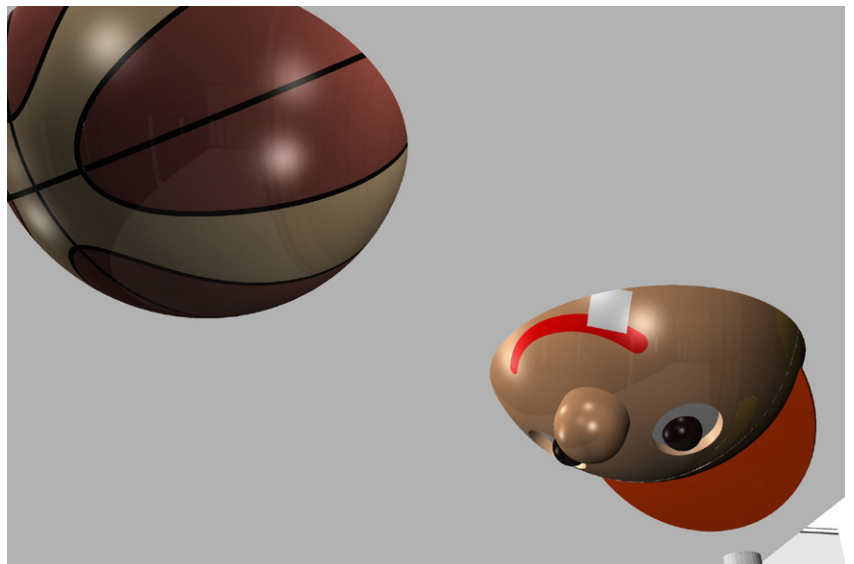
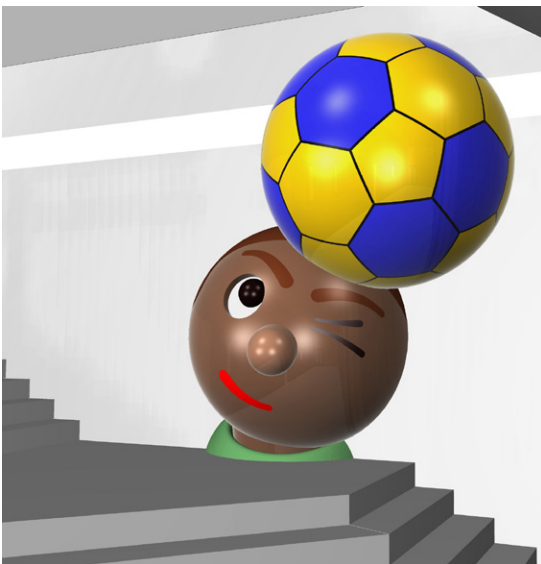
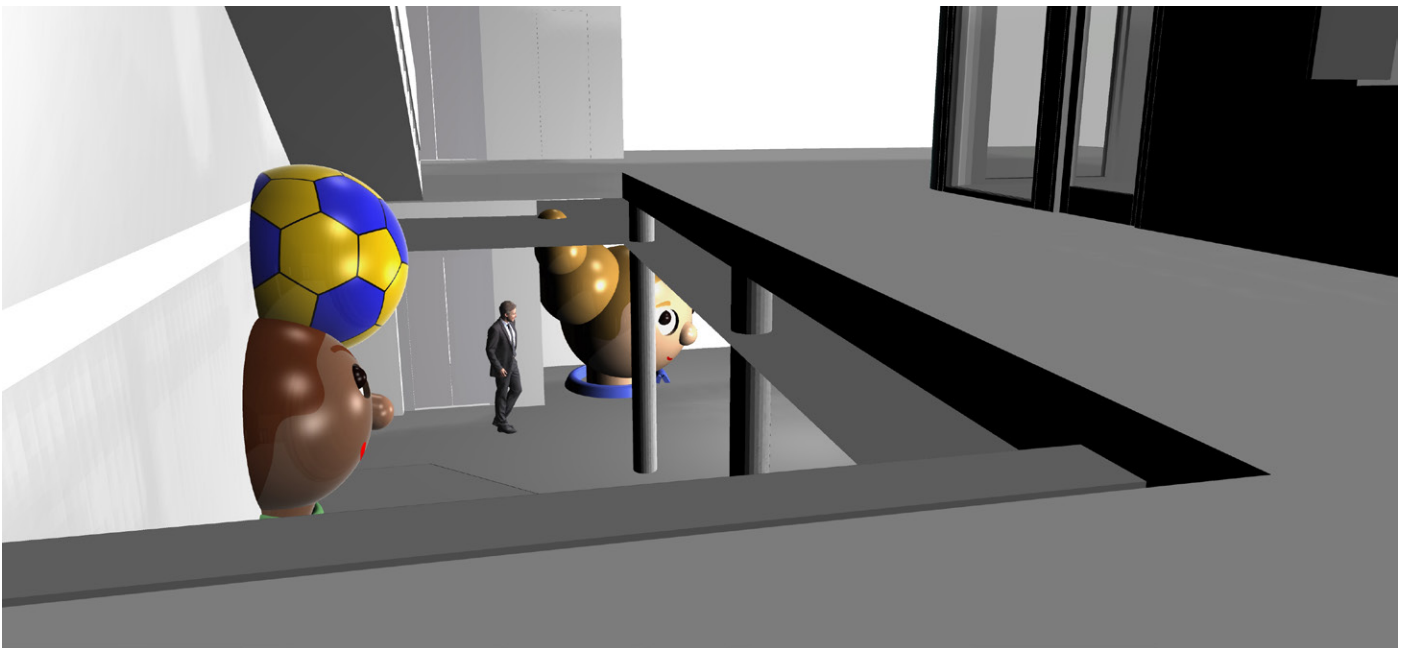
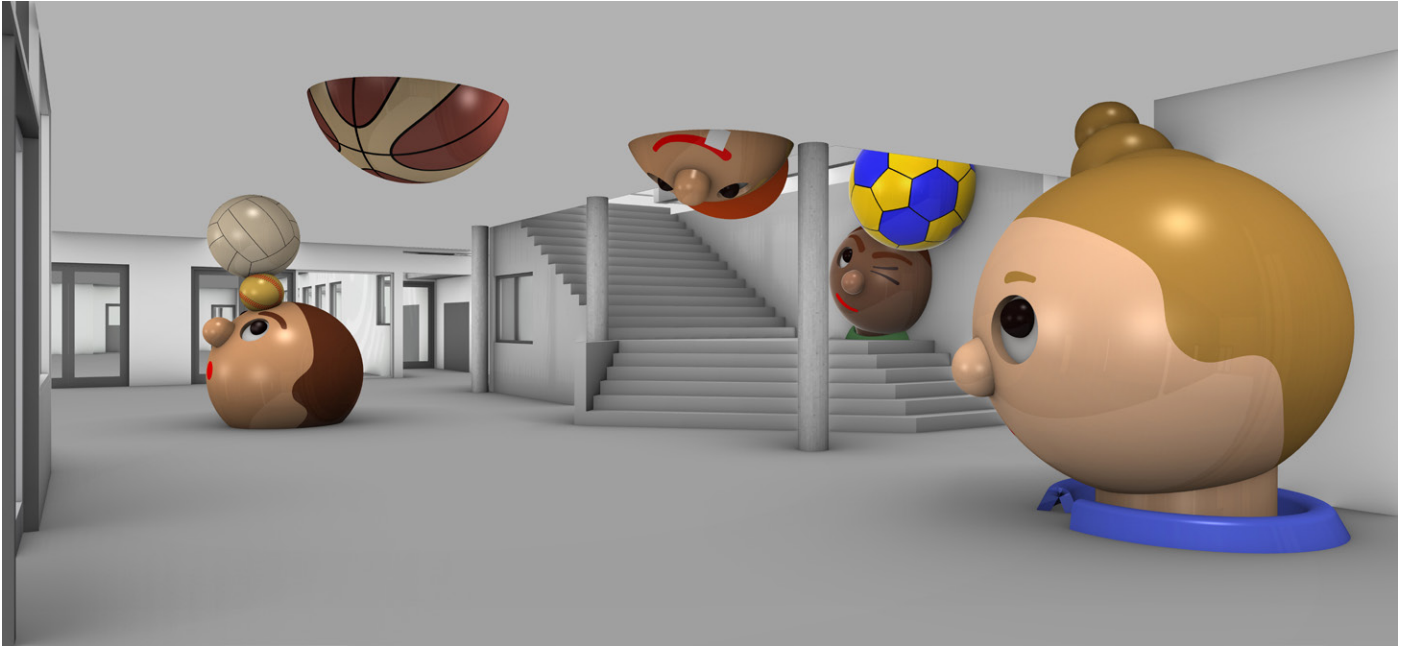
Sportfigurerna hämtar inspiration från äldre tiders träleksaker.



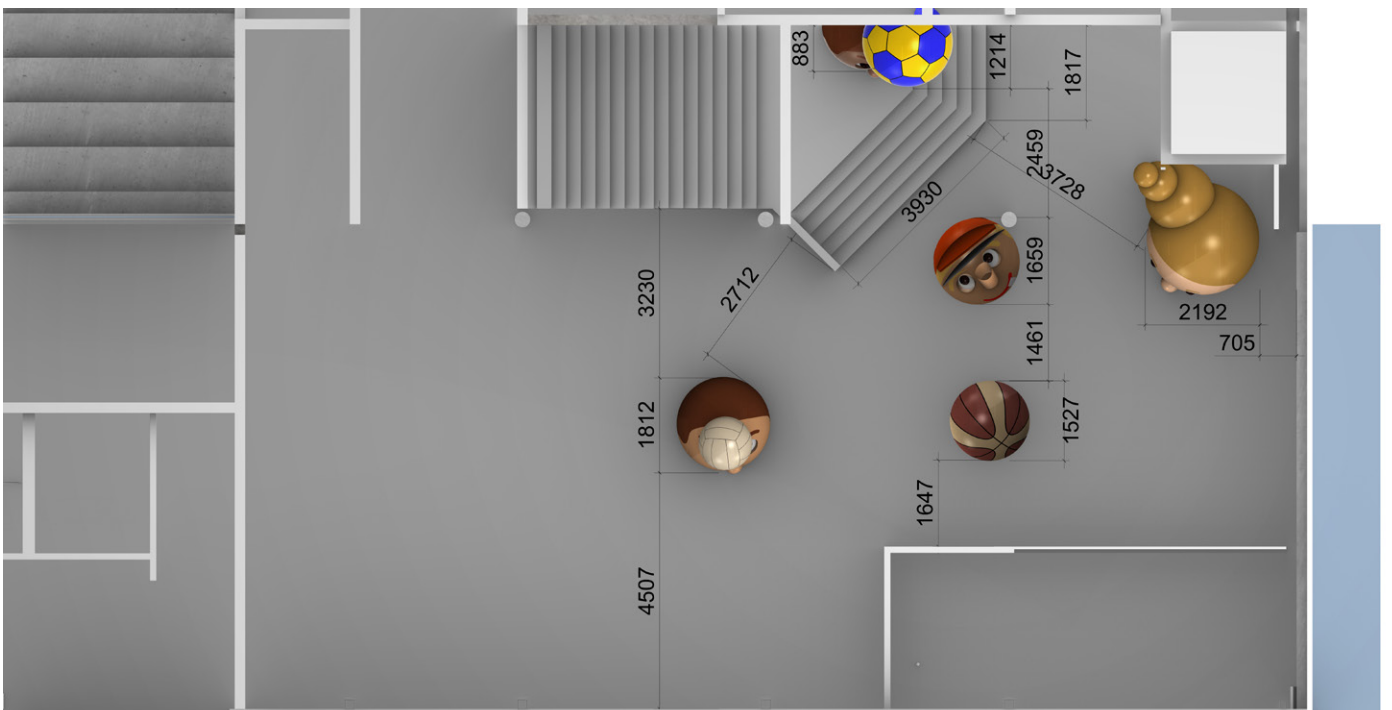
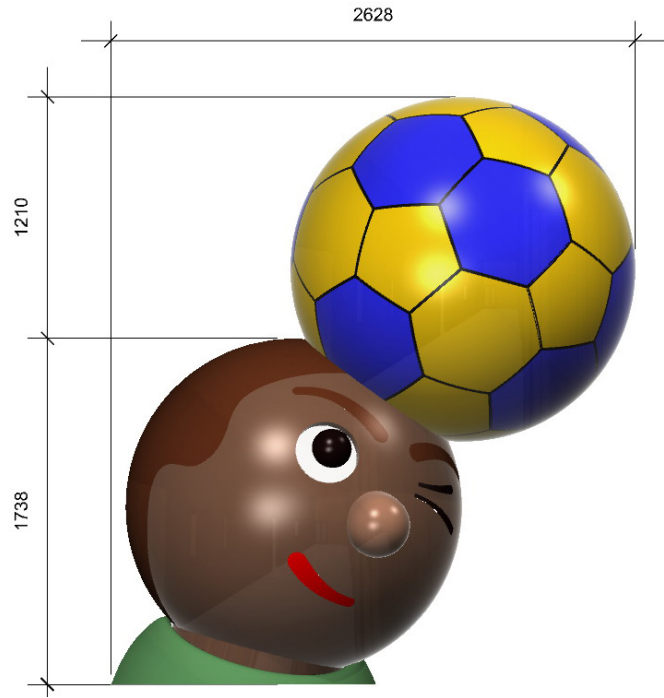
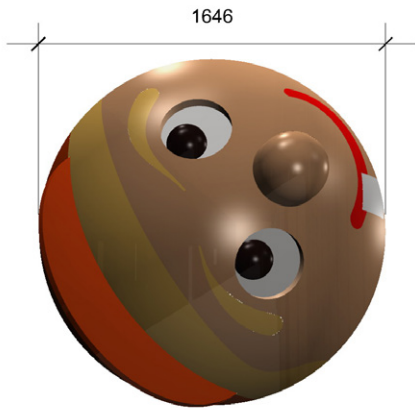
Med enklare inbyggd belysning från både golv och tak kan sportfigurerna och bollarna belysas individuellt. Ett ljus som skapar den välkomnande magiska känsla som jag hoppas på.

Verken placeras så att både brandsäkerhet vid flykt och handikappanpassning skall fungera fint. Det är rikligt med plats mellan verken.

# UPPSTUDS



# UPPSTUDS





Här ett tydligt exempel på ett liknande konstverk som vår plastfirma producerat. Notera lackens kvaliteter och stadga i konstruktionen.

Svarvmetod som kan användas vid framtagning av sportfigurerna.



Exempel på ting som vår plastfirma producerat, inkluderat lackning.

## TILLVERKNING

Alla bollar har olika storlek och diameter, se måttsatta ritningar. Bollritningarna är utförda i 3D CAD av Jan Stenberg. De fräses i cellplast av firma Macromould och modelleras därefter av mig och Stegoplast i Nyköping för att få fram mönster, ögon, hår och så vidare. Dessutom bygger jag vissa detaljer som halskragar och näsor i cellplast, som fästes på de runda formerna. Därefter målas allt i epoxiplast 1–2 mm (glasfiberlaminat, liknar tillverkning av plastbåtar, laminatet ger erforderlig styrka åt figurerna/bollarna), som därefter slipas och spacklas flera gånger för att få fram en fin, slät yta. Sista gången används sprutspackel som slipas med sandpapper korn 80.

Innan formerna är klara plastas fästen och stag in som skall användas vid montering på Vasahallen. En smed tillverkar dessa fästen av metall för osynliga fästen i tak, golv och vägg.

Sedan tar måleriarbetet över. Vi handmålar de stora bollarna med tvåkomponentslack, blanka starka färger enligt de ritningar och bilder ni sett i skisserna. Jag maskar med tejp för de olika detaljerna som rollas med samma lackfärg. Allt slutlackas med klarlack för finish och därefter klotterskydd.

Allt transportpackas och därefter körs de olika formerna med lastbil till Linköping för montering. Vi behöver förbereda bygget på att komma in genom större ingång, ha förberett fästen i golv, tak och vägg och vi behöver låna skylift.

## **GENOMFÖRANDE OCH TIDSPLAN**

Om konstverket Uppstuds blir korad till vinnare i juryns arbete kan tillverkarna – konstnären själv i samarbete med plastfirman Stegoplast – börja planera och rita på arbetet med detsamma. Dock först efter planering och överenskommelser med beställare och byggföretag om precisering av placering, fästen och placering av belysning för skulpturerna. Därefter utformning av fästen och dess montering för tak, golv och vägg. När detta är godkänt av alla parter kan material och beställningar och bokningar av arbetsperiod med de olika underleverantörerna, monteringsarbete och transporter göras.

En tidpunkt för montering på plats i Linköping bestäms när alla delar av arbetet godkänts och väl arbetet på verkstäderna är igång. Ett precist datum där konstverket är på plats och färdigt kan inte anges, eftersom vi är beroende av beställarens och byggföretagets olika förarbeten och färdigställanden. MEN vi vill utföra vår del av arbetet så raskt det är möjligt.

Slutförandet enligt skisskontrakt är satt till hösten 2020, och detta kan vi hålla med god marginal.

## **SKÖTSEL OCH UNDERHÅLLNINGSPLAN**

Enligt både färgtillverkare och plastfirman skall de lackade sportbollarna rengöras när det finns behov för detta. Enklast med ljummet vatten och bilschampoo samt finare tvättsvampar.

Formerna är av samma material som en traditionell plastbåt är tillverkad av. Materialet tål rikligt med vatten och man kan ta, banka ordentligt och även sitta på formerna.

Det är att föredra en putsning varje år eller vartannat för att skulpturerna skall hålla sig blanka och fina i färglystern. Men mer sällan skadar inte skulpturerna. Vill man lyxa till det kan man vid putsning även vaxa skulpturerna och därmed ökar blankhet och lyster. Använd då vaxduk. Rengöring, putsning och eventuell vaxning skall inte göras när det är kallt.

Det kommer också att göras ett inköphäfte med tillverkarnamn, där vi uppger vart man kan få tag på eventuell färg för reparationer och putsråd m.m.

## **MATERIALPROV**

Plastdetalj för presentation av yta och uppbyggnad i skala 1:1.

## **TEKNISKA BEHOV OCH SAMRÅD PÅ PLATS I VASAHALLEN**

Vi vill diskutera, i samarbete med beställaren och byggherren, placering av fästen och placering av belysning i golv och tak för skulpturerna. Kanske infällda armaturer?

## KOSTNADSKALKYL

### Konstverket Uppstuds

Utförlig kostnadskalkyl inkluderat underleverantörers uppgifter och konstnärens egna arbetsinsatser.

<b>Digitalt framtagande av modeller för svarvning och färgarbete, enligt Jan Stenberg</b> .....	<b>30 000 kr</b>
<b>Fräsning av kulor enligt Macromould (underleverantör till Stegoplast)</b> .....	<b>164 200 kr</b>
<b>Plastarbete, spackel och lackarbete enligt Stegoplast i Nyköping</b> .....	<b>60 000 kr</b>
<b>Smidesjobb; fästen m.m.</b> .....	<b>20 000 kr</b>
<b>Emballage och transport; Kopparberg–Nyköping, Nyköping–Linköping</b> .....	<b>40 000 kr</b>
<b>Konstnärligt arvode Peter Johansson inkl. 2 veckors arbete på Stegoplast</b> .....	<b>60 000 kr</b>
<b>Resor, boende i Kopparberg, Nyköping och Linköping</b> .....	<b>10 000 kr</b>
<b>Försäkringar</b> .....	<b>5 000 kr</b>
<b>Dokumentation</b> .....	<b>1 000 kr</b>
<b>Totalt exkl moms</b> .....	<b>390 200 kr</b>

## KOMMENTARER TILL KOSTNADSKALKYLEN

Observera att belysning/armatur/eldragnings eller skylt på konstverket inte ingår.

Jag följer rekommendationer från Statens Konstråd och Konstnärernas Riksorganisation (KRO) gällande konstnärligt arvode. Dessa rekommendationer säger att cirka 1/3 av satt budget skall utgöra konstnärens del, tyvärr kan jag inte följa denna rekommendation i arbetet med denna skulpturgrupp.

