

Diarienummer: KOF 2023-213
Datum: 2024-11-20
Handläggare: Hans Mayer
Organisation: Kultur- och fritidsförvaltningen

Innehåll

1 Tinnerbäcksbadets framväxt	4
1.1 Grönstruktur	4
1.2 Sport- och rekreationsområde	5
1.3 Utomhusbadets användning	6
1.4 En samlad badanläggning	8
2 Utveckling av Tinnerbäcksbadet	8
2.1 Övergripande principer för utveckling av Tinnerbäcksbadet	10
2.2 Vattenlek och barnbad	10
2.3 Badäventyr och rekreationsmiljöer	12
2.4 Simsport, motionssimning och simundervisning	13
2.5 Sammanställning av tillkommande funktioner	14
2.6 Övrig byggnation och åtgärder	17
2.7 Framtida drift och underhåll	18
2.8 Konst	19
3 Sammanfattning	20

1 Tinnerbäcksbadets framväxt

Från 1923 till idag har området där Tinnerbäcksbadet ligger förändrats avsevärt. Från att ha legat i utkanten av staden har området successivt blivit en del av Linköpings innerstad. Kvarteren runt badet har fått ny bebyggelse och mindre enbostadshus har ersatts med flerbostadshus. Området har dock bibehållit sin roll och karaktär som en del av den övergripande grönstrukturen och som länk mellan Tinnerö och Stångåns parkrum.

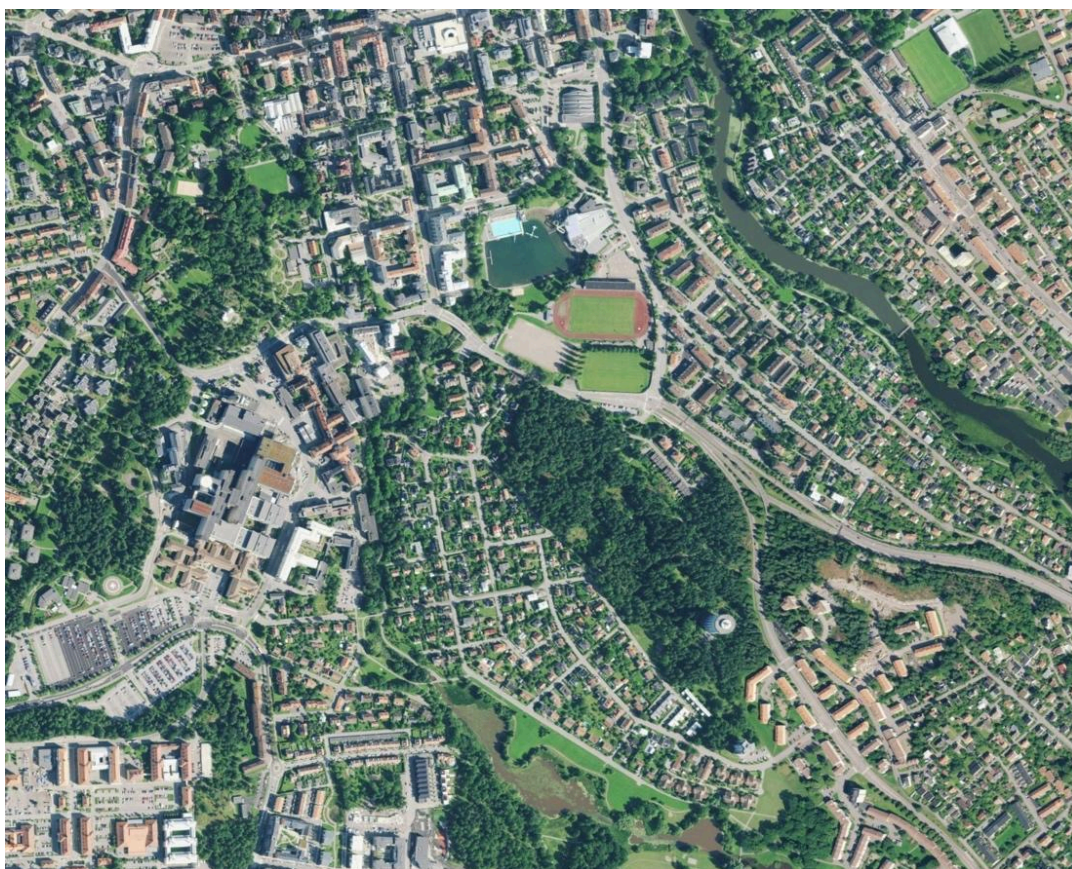


Flygbild över Tinnerbäcksbadet med den gamla simhallen och dåvarande Folkungavallen.

Med Folkungavallens pågående utveckling kommer området ytterligare att integreras i den centrala stadens bebyggda struktur. I närområdet pågår dessutom flera projekt för att förtäta bebyggelsen. Tinnerbäcksbadet är idag en central del av Linköping.

1.1 Grönstruktur

Linköpings övergripande grönstruktur karaktäriseras av gröna korridorer som sträcker sig från de yttre delarna av staden in till stadens centrala delar. Tinnerbäckens sträckning följer en av dessa gröna korridorer där det bland annat finns uppdämda öppna vattenytor och bäckraviner. Tinnerbäcksbadet utgör en viktig del av den gröna korridor som bäcken passerar för att sedan mynna ut i Stångån.



Flygbild över stadskvarteren och grönstruktur som omger Tinnerbäcksbadet.

Badsjön kom att skapas som en bassäng och inte som en fördämning av Tinnerbäcken. Tinnerbäcken drogs istället under mark i en kulvert genom området med mynning vid sidan av Hamngatan. Fram till 1970-talet var Tinnerbäcksbadet en del av den centrala stadens inre parkrum med närhet till Trädgårdsföreningen.

1.2 Sport- och rekreationsområde

När planeringen för Tinnerbäcksbadet startade 1923, låg området utanför stadskärnan och utgjorde en del av Berga Hage. När badet invigdes 1938 hade staden växt med nya bostäder i de angränsande stadsdelarna Hejdegården och Ramshäll vilket innebar att badet alltmer kom att omges av stadsbebyggelsen. En ny sporthall, färdigställd 1956, och en ny simhall, färdigställd 1965, skapade tillsammans med Folkungavallen ett område för sport och rekreation i omedelbar närhet till stadens centrum.

Området har varit en viktig plats för flera generationer Linköpingsbor. Badsjön var en plats för rekreation och social samvaro med bad på sommaren och skridskoåkning på vintern. Tillkomsten av Sporthallen och Simhallen fick stor betydelse för Linköpings invånare och stadens idrottsföreningar.



Äldre bild (ej daterad) från Tinnerbäcksbadet.

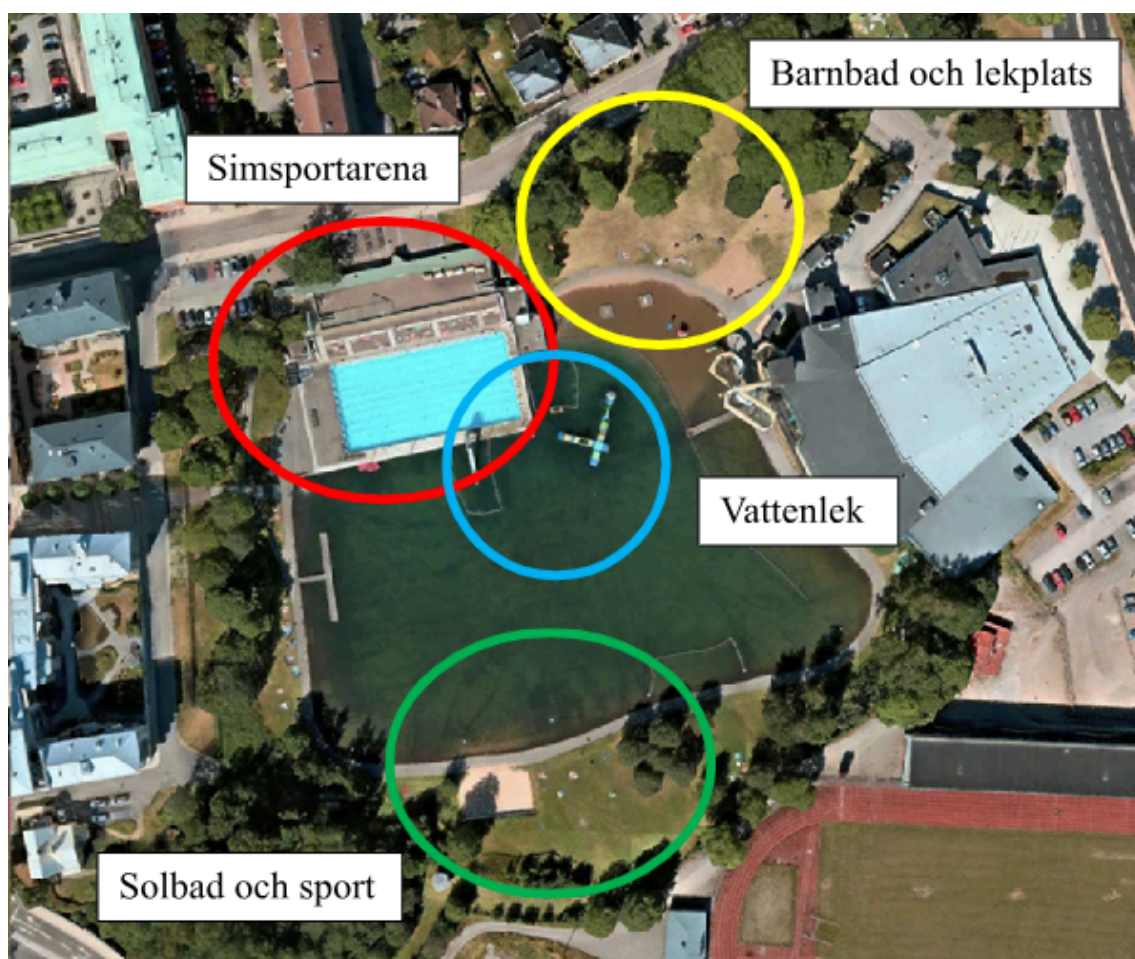
Arkitektoniskt kom både utomhusbadet, Sporthallen och Simhallen att uppföras utifrån tidens ideal och speglade Linköpings höga ambition för nya offentliga byggnader. De var också en symbol för den svenska efterkrigstidens goda ekonomi och sociala ambitioner.

1.3 Utomhusbadets användning

Under en sommar på 2010-talet kunde utomhusbadet ha 50 000-60 000 besökare. Vid denna tidpunkt utgjordes utomhusbadet av en 50-meters utomhusbassäng, ytor för solbad, motion och rekreation, en tempererad (27°C) badsjö med rutschkana, en sandstrand för yngre barn och en serviceanläggning med bland annat café och omklädningsmöjligheter. Utomhusbadet, då som nu, är instängslat (myndighetskrav för utebassänger) och kunderna betalade entré till badet. Badet är bemannat med badvakter för badgästernas trygghet under de tider som anläggningen är öppen för allmänheten. Utomhusbadet har tidigare varit i drift från mitten av maj och med öppnande för allmänheten ca 1 juni, och fram till första veckan i september.

Utomhusbadet har tidigare erbjudit fyra huvudfunktioner:

- Att vara Linköpings huvudarena för simsport avseende SM-arrangemang i 50-metersbassäng (röd cirkel nedan).
- Att vara en plats för motionssimning, sommarsimskolor, träning och andra vattenaktiviteter (blå cirkel nedan).
- Att vara ett bad för mindre barn med långgrund strand och lekytor (gul cirkel nedan).
- Att vara en plats för strandaktiviteter och rekreation (grön cirkel nedan).



Utomhusbadet

Men utebadets område har även under åren haft andra funktioner. Allt ifrån landskamper i bandy på badsjöns is, till wakeboardtävlingar och konserter med badsjön tömd på vatten. Även sommarsimskolor och vattenpoloskolor har bedrivits i badsjön och simföreningarna har flyttat ut för att få mer träningstider. Simföreningarna har också inom området bedrivit sommarlovsaktiviteter med utgångspunkt från simning och vattenaktiviteter men som också innehållit andra aktiviteter inom badets strand-/grönområde. För allmänheten har det också funnits tillgång till vattenaktiviteter i form av bland annat vattenrutschbana, uppblåsbar aktivitetsbana och trampbåtar. Den operatör som på kommunens uppdrag drivit utebadet och simhallen har även haft gymverksamhet på ytor inom området.

Linköpings Simhall (den tidigare) och utomhusbadet (ofta kallat "Tinnis") har under många år utgjort en av kommunens mest besökta platser. Anläggningarna har spelat en viktig roll som mötesplats för de människor som bor och verkar i Linköping.

Efter att badsjön tömdes på vatten i samband med att den nya simhallen byggdes har flera av de beskrivna funktionerna upphört.

1.4 En samlad badanläggning

Den nya simhallen som nu byggts har i programskedet tagit fasta på mångfalden och mötet mellan människor. Simhallen är också i sin logistik byggd för koppling med, och utgång till utomhusbadet. Tillgänglighet, trygghet och trivsel har varit ledord för den nya simhall som byggts och för hur den ska drivas. Utomhusbadet och den nya simhallen, som fått sin placering i direkt anslutning till utomhusbadets södra sida, ska ses som en helhet. För att markera den sammanhållna anläggningen delar utomhusbadet och den nya simhallen det gemensamma namnet Tinnerbäcksbadet.

2 Utveckling av Tinnerbäcksbadet

Utebadet kommer med det som beskrivs i detta program bli en av Sveriges största badanläggningar med både utebad (uppvärmda bassänger och badsjö) och simhall och där besökaren har möjlighet att ta del av både det utbud som utebadet och simhallen ger. Tinnerbäcksbadet är en samlad badanläggning som, i kraft av sin storlek och samlade utbud sommartid, kommer att vara en badanläggning för de som bor och verkar i kommunen, såväl som ett besöksmål för hela regionen. Utomhusbadet beräknas under en solig sommar ta emot 60.000 – 70.000 besökare.

Genom att badets södra sida kommer att minska på grund av nya simhallens placering och att Tinnerbäcken, som tidigare har gått i en kulvert under badsjön, och gångvägar kommer att dras genom området behöver både nya badsjön och andra funktioner runt badet få en annan utformning. Förändrade behov och ändrad efterfrågan från framtidens badbesökare gör också att den badupplevelse och de kringaktiviteter som behöver erbjudas gjorts att programmet innehåller både nytt och förändrat utbud jämfört med ”det gamla” Tinnis.

Kommunfullmäktige beslutade 2021-11-23, § 475 att utebadet ska utvecklas utifrån beslutat utredningsförslag nummer 1, det vill säga med en mindre undervisningsbassäng, barnbassäng och även en badsjö i framtiden.



Utredningsförslag 1. Obs, ej skalenlig.

Utifrån detta fullmäktigebeslut har Kultur- och fritidsförvaltningen utarbetat detta program som ska tydliggöra vilket utbud badet ska ha och vilka funktioner badet behöver innehålla för att fungera utifrån verksamhet, kundbehov och drift.

Det framtida badet behöver vara ett avgränsat område av flera anledningar. Både utifrån de myndighetskrav som ställs för bassänger utifrån risk för drunkning men också utifrån att kunna erbjuda en i övrigt trygg badmiljö och för att kunna stänga till badet vid simtävlingar, samt för att i övrigt inte få onödigt höga driftskostnader.

Programmet redovisar ej funktioner som avser dragingen av Tinnerbäcken genom området eller gångvägar genom området eftersom det ligger utanför kultur- och fritidsnämndens verksamhetsansvar. Programmet redovisar inte heller förutsättningar för badvattenrening och de byggnader som krävs för det, då det utreds inom miljö- och samhällsbyggnadsförvaltningens arbete för det som är utöver badets funktion och drift. Beräkningsunderlag för reningskapacitet utifrån antal badande lämnas av kultur- och fritidsförvaltningen i samband med kommande projektering då omfattningen av tillkommande bassänger och badsjöns storlek klarlagts.

Programmet tar dock upp en del väsentliga aspekter för de delar och funktioner i området utöver själva badet, men som ingår i miljö- och samhällsbyggnadsförvaltningens utredningsarbete avseende hela områdets förändringar med bland annat ny bäck och ny gångväg genom området. Saker som behöver beaktas för att inte skapa negativa

konsekvenser för utebadets funktion och attraktion och för att inte heller skapa hinder i att nyttja både utebad och ny simhall som en sammanhållen badanläggning.

Beträffande övrig bakgrundsfakta, hänvisas till tidigare utredningar som redovisats som underlag inför beslut avseende lokalisering av ny simhall samt Kommunfullmäktiges beslut om utebadet 2021-11-23, § 475.

Detaljer avseende områdets, badsjön och bassängers utformning och innehåll måste i den kommande projekteringen ske i nära dialog med kultur- och fritidsförvaltningen som företrädare för kultur- och fritidsnämnden som är verksamhetsansvarig nämnd för Tinnerbäcksbadet.

2.1 Övergripande principer för utveckling av Tinnerbäcksbadet

Tinnerbäcksbadet är en samlad badanläggning vars inom- och utomhusbad ska ses som en helhet och därmed som komplement till varandra. Inomhusbadet erbjuder utmärkta möjligheter för simsport, motionssimning och simundervisning. Utvecklingen av utomhusbadet ska i första hand fokusera på badäventyr och rekreation, utöver de funktioner som redan finns på området.

Den nya badsjön och nya bassänger ska byggas för att ha en vattentemperatur av minst 27°C, det vill säga samma temperatur som befintlig 50-metersbassäng.

Utvecklingen av området ska förstärka kopplingen mellan inom- och utomhusbad, både visuellt och funktionellt. Därför är utformningen av förbindelseväg mellan utom- och inomhusbad extra viktig.

Det är viktigt att nå en balans mellan badsjöns vattenyta och de ytor som behövs för rekreation, avkoppling eller aktiviteter på land.

Liksom för simhallen gäller för utebadet att tillgänglighet, trygghet och trivsel ska vara ledorden för både det som byggs och för kommande drift. Det innebär att badet ska sträva efter att ha ett jämställt och inkluderande utbud som tilltalar i princip alla från 0 till 100 år, så att badet kan bli en generationsövergripande mötesplats där alla känner sig välkomna. För att säkerställa det samarbetar kommunen med flera viktiga aktörer, exempelvis Funktionsrådet i Linköping.

Området har en potential att även i framtiden användas till mer än att vara ”bara” ett bad sommartid. Det framtida badområdet behöver därför utformas så att det finns möjlighet till en flexibel användning och ett förändrat och/eller breddat utbud över tid.

2.2 Vattenlek och barnbad

Eftersom utebadet efter det att badsjön tömts endast har ett badutbud bestående av 50-metersbassängen har det inte funnits något badutbud för yngre, ej simkunniga, barn.

Eftersom det kommer att ta många år innan utebadet i sin helhet kommer att bli färdigställt med ett komplett utbud tog kultur- och fritidsnämnden beslut 2024-06-13, § 82 om skapa ett badutbud för mindre barn redan till sommaren 2025. Detta beslut om utveckling av utebadet, ska ses som Etapp 1 i utvecklingen av det framtida utebadet. Åtgärderna sker på badets norra sida vid den tidigare barnstranden och hindrar inte framtida arbete med eventuell rivning av kulvert eller framdragnings av Tinnerbäcken. Åtgärderna i Etapp 1 är inom den inriktning som tidigare redovisats och ligger till grund för kommunfullmäktiges beslut 2021-11-23, § 475, samt sker efter dialog med Miljö- och samhällsbyggnadsförvaltningen som en del av projektet med områdets framtida utveckling.

Åtgärder för att skapa vattenattraktioner för främst yngre barn 0-6 år, klart till juni 2025.

- En vattenrutschbana och en vattenlekplats byggs i slänt mot Torkelbergsgatan.
- En mindre grund bassäng (ca 100 m²) som då är en del av de bassängfunktioner som angetts i Kf beslut 2021-11-23, § 475.

Färdigställande av en mindre servicebyggnad med handikapptoalett, toalett och förråd, klart senast till juni 2026.



Principskiss för utförande av nytt barnbad

Under den fortsatta utvecklingen är det viktigt att skapa en aktivitetsmiljö för de yngre barnen 0-6 år kopplat till vatten och för utveckling av små barns vattenvana. Detta även för att badet ska vara ett besöksmål för barnfamiljer med yngre barn.

Funktionskrav för detta:

- Att det finns en barnbassäng/grund vattennivå både där föräldrar kan ge barnen vattenvana men också där barnen kan leka själva med vuxnas uppsikt.
- Att det finns en stimulerande miljö för både vattenlek och lek på land.
- Att det finns grönytor där familjer kan samlas, med både sol och skugga
- Att det finns toaletter och skötrum nära barndelen.

2.3 Badäventyr och rekreativmiljöer

För att utebadet ska fungera och bli en attraktiv miljö krävs förutom bassänger, badsjö och vattenattraktioner även tillräckligt stora landytor för att vistas, sola, leka och ha andra strandaktiviteter. Badets område behöver bland annat flera grillplatser och olika typer av möjlighet till aktiviteter på land.

Funktionskrav för detta:

- Att det finns vattenytor med tillräckligt djup för vattenaktiviteter.
- Att det finns utmanande badattraktioner som även lockar äldre barn och ungdomar.
- Att det finns tillräckligt med vistelse- och solytor.
- Att det finns möjlighet till skugga.
- Att det finns aktivitetsytor för både barn, ungdomar, familjer och äldres behov.
- Att det finns tillgång till toaletter och duschar samt omklädningsmöjligheter.
- Att det finns grillplatser, papperskorgar och belysning (speciellt viktigt om/när området även ska kunna användas vintertid).
- Att det är förberett för att kunna göra olika event som passar in i denna miljö.



Som en del av strandaktiviteter och rekreation är också utbudet av kiosk- och serveringsutbud för besökare. Med fler besökare till badet blir en utveckling av detta utbud en naturlig del. Vid dagar med många besökare kommer det även att finnas behov att komplettera med mobil kioskförsäljning närmare badets solytor (kopplade till servicepunkter enligt ovan).

Användning av badområdet kan även komma att ske under den period badet är stängt eller inte förbereds inför årligt öppnande. Detta innebär att delar av badområdet skulle kunna användas för annat från oktober till mitten på april. Vid kommande projektering av utebadet kommer sådana möjligheter att ses över och eventuella förberedelser för sådant i byggnationen att göras.

2.4 Simsport, motionssimning och simundervisning

Många motionssimmare gillar att på sommaren kunna motionsimma utomhus. Att simma utomhus ger en speciell känsla av välbehag. Simsportens och motionärens behov tillgodoses i den befintliga 50-metersbassängen som används både för simning och vattenpolo. Anläggningen fungerar bra för träning och tävlingar upp till SM-arrangemang. Den tidigare nära kopplingen till den befintliga simhallen har gjort det lätt att använda simhallen för avsimning och extra kapacitet för ombyte i samband med tävlingar då simmare går mellan simhall och utebassäng. Denna funktion krävs även i framtiden.

Utbudet för äldre barn och ungdomar behöver utvecklas för att möta en bredare målgrupp. Behovet av utebadets kapacitet för föreningars simträning och simskolor kommer dock inte ha lika stor betydelse i framtiden i och med att den nya simhallen har betydligt större kapacitet att erbjuda bassängtid för träning och simskolor. Bassängkapacitet utvändigt är dock en stor fördel inför framtiden, då någon/några av simhallens bassänger kan behöva stängas ner en hel sommar för underhållsarbeten.

Funktionskrav för simsport, motionssimning och simundervisning:

- 50-metersbassäng som uppfyller gällande regelkrav.
- Att det finns grund bassäng/vattenyta för ej simkunniga (simskolor och för föräldrar som vill lära sina barn att simma)
- Tillgång till omklädningsrum och bassäng för avsimning.
- Bättre simmiljö för parasimmare.
- Läktarkapacitet och möjlighet att bygga ut med extra läktare.
- Stora ytor för uppställning av tillfälliga föreningstält och tält för försäljning.
- Plats för sekretariat, press, media och TV-bussar (i anslutning till badet, på Torkelbergsgatan).
- Att hela tävlingsområdet ska vara inhägnat vid större tävlingar.
- Att anläggningen hela tiden hålls i gott skick och förnyas utifrån eventuella nya krav som kan komma att ställas inför tävlingsarrangemang.



2.5 Sammanställning av tillkommande funktioner

Det som redan finns inom utebadet eller är beslutat att byggas i en Utvecklings-etapp 1, 2025 – 2026 är ej medtaget nedan. Ej heller redovisas det behov av underhåll som krävs av befintliga byggnader, läktare och 50-metersbassäng.

Nya bassänger och/eller vattenytor:

- En plats där simundervisning kan ske för yngre barn. Ytan som krävs för detta bör vara minst 12,5 m och bredd minst 12,5 m och med ett vattendjup 0,8 – 0,9 m.
- En grunddel (bassäng eller del av badsjön) om ca 300 m², med ett varierande vattendjup från 0 – 0,6 m. 100 m² tillskapas i barnbassäng som byggs 2025.
- En badsjö, med maximal storlek men anpassad till de övriga funktioner som måste få plats. Badsjön vattenyta uppdelas i tydliga djupdelar. En grundare del för yngre barn (0 - 0,6 m), en djupdel (minst 2,5 m) för simkunniga och vattenaktiviteter och aktivitetsbanor och en grund del (0,2 - 0,6 m) mer som en vattenyta för lek med modellbåtar, trampbåtar etc. Genom att dela upp den med en grundare del minskas också vattenvolymen som behöver renas.

Tillkommande till bassänger/badsjö:

- En vattenrutschbana med landningsdel. Den befintliga lilla rutschkanan inne i simhallen bedöms kunna återanvändas för detta.
- Utmanande attraktion för äldre barn och ungdomar, exempelvis möjlighet att dyka och hoppa. Erforderligt vattendjup för detta kan lösas genom bassängdel i badsjön med högre vattennivå än badsjöns istället för djupare del av badsjön för detta. Det ska även noteras att attraktioner såsom eventuellt hopptorn kräver ett betydligt större djup än de 2,5 meter som är angivet som största djup för badsjön. En uthoppshöjd på 5 m kräver en vattenyta under som är 8 x 11, 5 m med djup 3,7 m, och en uthoppshöjd på 10 m kräver en vattenyta under som är 11,5 x 15 m med ett djup av 4,5 m. Dessa djup går troligtvis ej att åstadkomma genom att grundlägga djupare, utan behöver då troligtvis ske genom upphöjd hoppbassäng.
- Att det på avsnitt längs badsjöns stränder och/eller i bassänger byggs varierande attraktioner, exempelvis sittbänkar, bubbelzoner och strömmande kanaler i vattnet. Omfattning av detta totalt minst 200 m². Del av detta kan som alternativ utgöras av mindre pooler.
- Förbindelse från ingången till utebadet från simhallen till badsjöns norra sida. Kan lösas antingen genom en förbindelse längs sjöns västra strand eller tvärs över badsjön. Även badfunktioner kan vara längs denna förbindelse. Vägen mellan ny simhall och utebadet måste också förses med taktilt ledstråk och belysning samt fungera bra även för personer i rullstol och de med barnvagnar.

Tillkommande för stora tävlingsarrangemang:

- Utmed 50-metersbassängens sida ut mot badsjön måste plats finnas för att montera provisorisk läktare (1000 platser). Detta innebär antingen landyta för detta eller att badsjöns botten görs plan och klarar laster från läktaren.
- Att delar inom badområdet måste planeras för uppställning av tillfälliga tält vid tävlingsarrangemang. Yta för detta minst 900 m². Kan fördelas på flera platser.

Bryggor:

- Bryggor/pontonier i delar av badsjön, för att skapa variationer i badsjön. Dels bryggor som möjliga solytor (som då inte skuggas av omgivande bebyggelse) och dels bryggor på djupdel som plats att samlas och dyka ifrån.
- Bryggor för simundervisning i badsjön om separat bassäng för simundervisning ej byggs.

Ytor för rekreation och strandaktiviteter:

- Gräsytor återställs och kompletteras, cirka 4 000 m² (behövs för lek, för att sola/vara). En del av dessa ytor (ca 200 m²) behöver vara plana för uppställning av tält mm vid föreningsaktiviteter (sommarkollo etc)
- Att det finns hårdgjorda plana vistelseytor där personer i rullstol kan sitta.
- Att det byggs fasta solskydd/skuggplatser i anslutning till solytor.
- En ny lekplats byggs i anslutning till gräsytor vid barnbassängen.
- Ett antal (3 - 4 st) grillplatser med bord och bänkar byggs runt badsjön.
- Aktivitetsmiljöer exempelvis utegym (ca 10 stationer), beachvolleyplaner och bouleplan.

Övrig markbyggnad och nya tekniska installationer:

- Stolpar med livräddningsutrustning runt badsjön.
- Papperskorgar.
- Möjlighet att byta om utomhus, exempelvis uppställda fasta skärmar
- Belysning för att lysa upp 50-metersbassäng för simning kvällstid.
- Belysning längs förbindelseväg mellan simhall och utebad.
- Miljöbelysning längs badsjöns stränder.
- Transportvägar för att transportera in det som krävs för drift och det som byggs upp vid stora tävlingar. Detta kräver väg för lastbil (långflak) utan släp. Uppgifter om dimensionering av transportvägar fram till rensgaller samt för teknisk drift av reningsanläggningar får inhämtas från Miljö- och samhällsbyggnadsförvaltningen respektive Lejonfastigheter AB. Transportväg ska fungera hela vägen fram till allmän gata.
- Ny beläggning på de befintliga gångytor som blir kvar efter ombyggnader inom området.
- Belysning av aktivitetsytor som även kan komma att användas vintertid.

- Servicepunkter med el/vatten/data för drift och på platser för aktiviteter. Preciseras under projektering beroende på hur området kommer att gestaltas. I detta ingår även förberedelser för vinteraktiviteter.
- El och data fram till punkter för ingångar/gater (3 – 4 punkter) in till området.
- Tekniska installationer i mark för byggnader nedan.
- Teknik för vattenrening. Ingår i annan utredning om badvattenrening.
- Avskärmning av gallerrensaren, med plank etc (om den ska vara kvar).

Nya byggnader:

- En byggnad innehållande två WC, ett RWC (med brits och dusch som även används som flexomklädningsrum) och förråd (40 m²) för utrustning till badsjön, samt två uteduschar. Totalt BRA drygt 70 m². Förslagsvis samordnas denna byggnad i byggnaden för badsjöns vattenrening på badsjöns sydöstra sida.
- Byggnad för vattenrening av badsjön. Storlek enligt separat utredning om badvattenrening. Vattenrening för nya grunda bassängdelar på badets norra sida ryms i befintligt teknikutrymme samt tillkommande under grund barnbassäng.

Avgränsning av badområdet:

- Hela badområdet behöver avgränsas och eventuellt sektioneras. Antingen genom stängsel av smideskaraktär i princip lika det befintliga mot Emriks gata, eller genom naturliga nivåskillnader. Befintligt stängsel mot Emriks gata kan troligtvis vara kvar.

Ingångar till området:

- Ingångar till badet förses med gater (samma typ som inne i nya simhallen). Totalt beräknas 3 inpassager (gater) in till badet. Från Torkelbergsgatan (bef. huvudentré), från den nya simhallen och från öster.
- Gater förses med skärmtak som skyddar tekniken.
- Om en del av området blir tillgängligt utan att betala entré så förses dessa delar med grindar som kan stängas nattetid.
- Körgrindar in till badområdet för transporter in i området.

Det är viktigt att den kommande detaljutformningen av bassänger, badsjö och utebadets övriga utformning och innehåll sker i nära samråd med kultur- och fritidsförvaltningen. Detta dels för att säkerställa funktionskrav och kommande kundutbud men också för att ta hänsyn till förutsättningar för drift och ekonomi i drift.

2.6 Övrig byggnation och åtgärder

Utöver vad som redovisats ovan tillkommer den vattenreningsanläggning som måste byggas för den nya badsjön. Vattenreningsanläggningen för mindre bassänger på norra sidan ryms i det teknikrum som redan finns i anslutning till 50-metersbassängen.

I det som ovan anges för utebadet ingår ej arbeten med bäck/kulvert, rensgaller, nya transportvägar, rivning av gamla simhallen, eller de nya gångvägar och planteringar som ska ske utöver det som ingår i utebadets funktioner, samt sådant som kommer att behöva byggas utanför själva utebadets avgränsade område.

Detaljer avseende hantering av vattenrening och behov av installationer för detta inklusive utvändiga trycktankar för koldioxid, dag- och spillvattenhantering, kulvertar och byggnader för detta ingår ej heller i detta program.

Viktigt att observera och hantera då arbete/byggnation för områdets utveckling genomförs:

- att det vid rivning av befintlig simhall och arbeten med bäck/kulvert skärmas av mot utebadet så att verksamheten sommartid ej störs. D v s tidsplaner för arbeten som stör badverksamheten måste anpassas till utebadets öppettider.
- att transporter för det befintliga utebadets tekniska drift och underhåll måste kunna ske in till badområdet.
- att stängsel runt området alltid hålls intäkt utifrån drunkningsrisk och fallrisk ner i bassänger (då de är tömda). Detta är myndighetskrav.
- att det under den period badet är öppet under sommaren (15 maj – 15 september) måste gångväg för badbesökare finnas mellan simhall och utebadet. Detta innebär att provisorisk väg mellan simhall och utebad kan komma att behöva läggas om flera gånger. Även godstransporter in till badet för verksamhet måste kunna ske under denna period.

Framtida konsekvenser för utebadet som kan uppstå och som måste beaktas vid ny dragning av Tinnerbäcken genom området samt utformning av parkmiljön runt badet:

- Det är viktigt att dragningen av bäcken och utformningen av parkmiljön runt badet inte skapar negativa konsekvenser för driften av badet och för badets besökare. Kommande projektering av bäcken måste beakta och minimera risker för problem både i utformning av bäcken och hur bäcken med dess stränder ska skötas. Det kan exempelvis handla om lukt från stillastående vatten.
- Gångvägar genom området får inte skapa risker eller obehag för de som är badbesökare på utebadet och går mellan utebadet och nya simhallen. Det är därför viktigt att kommande gångväg bara blir en gångväg och inte tillåter cykeltrafik under den period på året som utebadet är öppet. Detta för att inte skapa risker med passage av badande mellan simhallen och utebadet.

- Även om vägar genom området endast ska vara för gående finns det risk för att cyklar tar den vägen. Därför måste vägen genom området om den korsar passagen mellan utgång från simhallen ut till utbadet i samma plan, förses med hinder som innebär att man måste leda cyklar förbi passagen.
- Det är också viktigt att passagen och gångvägen mellan utgången från simhallen över bäcken och ut mot utbadet ges en utformning, ytbeläggning och ett formspråk som ”signalerar” badmiljö.
- Transportvägar som byggs för åtkomst till eventuella rensmaskiner för bäcken, och fram till teknikutrymmen för badvattenrening etc måste ha en till badet underordnad utformning och dras så de inte stör badets funktion eller helhetsintrycket av badet. Dessa vägar måste då byggas och användas så att säkerheten för badets gäster inte äventyras.
- Vid utformningen av miljön mellan bäcken och den nya simhallen måste hänsyn tas till att transportvägar måste finnas fram till nya simhallens sida mot bäcken för framtida fastighetsunderhåll av simhallen och service/utbyte av vattenrutschbanor.
- Vegetationsvalet kan skapa konsekvenser. Det är viktigt att skapa en balans mellan nya träd både inom och runt badets område i förhållande till de ytor som behövs för aktiviteter och vila, mellan skugga och sol. Viktigt också att undvika träd som har sen pollenfällning för att inte få en massa pollen som smutsar ner badvattnet, samt ha träd som normalt släpper löv sent på året för att inte få löv i bassänger och badsjö under driftperioden. Problem med pollen och löv i badvattnet fördyrar annars driften.
- Vid mycket stora nederbörds mängder kan området svämmas över vilket kan orsaka kortare driftstopp då ytor återställs och vattenkvaliteten säkerställs.

2.7 Framtida drift och underhåll

Ur drifthanseende för badet behöver servicepunkter för spolning och anslutning av botten suger etc finnas på flera platser runt badsjön och vid bassänger. Det är även viktigt att bra utsiktspunkter för badbevakning skapas. Även förråd för aktivitetsmaterial till badsjön kommer att behöva byggas. Förslagsvis samordnat i ny byggnad för badsjöns vattenreningsanläggning.

Ingång till utbadet behöver kunna ske från flera håll. Dels via dagens bemannade entré mot Torkelbergsgatan och dels via gater (för förköpta biljetter/armband) från simhallen och mot badets östra sida mot Snickaregatan (för att enkelt komma in nära barndelen och göra det enklare för personer i rullstol att komma in på badområdet).

Vid stora simtävlingar kan publikinsläpp även ske via grindar (befintliga) mot Emriks gata.

En trygg passage behöver byggas där utgång från simhallen ut till utebadet korsar gångväg och den öppna Tinnerbäcken.



Utöver bra logistik mellan simhallen och utebadet, är det viktigt att utebadets utformning och gestaltning lyfter fram sambandet mellan utebad och simhall, så att utebad och simhall blir den samlade badanläggning som lokaliseringsutredningen för den nya simhallen betonade.

I samband med omdaning av utebadet behöver också underhållet av befintliga byggnader och läktare ses över.

Även driften för det framtida utebadet kommer att behöva ses över. Ett bad med mer vattenattraktioner och fler besökare kommer både för badsäkerheten, service och skötsel att kräva en större bemanning. Utbud i kiosk och servering kan också behöva utvecklas utifrån vad badbesökarna efterfrågar.

Åtgärder för att även kunna använda delar av badområdet även vintertid kommer att belysas och ska beaktas i den kommande projekteringen för badet och hela området som är samordnat genom Miljö- och samhällsbyggnadsförvaltningen.

Det framtida utebadet föreslås vara i drift längre på sommaren, öppna tidigare och hålla öppet till 30 september, men även ha en flexibilitet att kunna vara öppet någon mer vecka om vädret medger. Öppethållandet under veckans dagar föreslås även att utökas något.

2.8 Konst

Utvecklingen av utebadet och hela området omfattas av kommunens 1 %-regel för konst. Det är viktigt att detta kommer in i ett tidigt skede av projektet så att konsten kan integreras i helheten för området.

3 Sammanfattning

Med det som beskrivs i detta Program för funktion och drift kommer besökaren att möta ett utebad med ett brett utbud som en solig sommar beräknas ta emot 60.000 – 70.000 badgäster.

Inom det inhägnade badet kommer det att finnas:

- ✓ en stor uppvärmd badsjö
- ✓ badattraktioner, exempelvis med bubbelzoner och sittytter i delar av badsjöns vattenyta eller i bassänger
- ✓ utmanande attraktioner för äldre barn och ungdomar i badsjön, exempelvis i form av vattenrutschbana och möjlighet att lägga ut flytande aktivitetsbanor samt eventuellt hopptorn
- ✓ 50-metersbassäng
- ✓ bryggor i badsjön för att hoppa, dyka och sola
- ✓ en barndel med småbarnspool, vattenrutsch och vattenlek samt barnstrand
- ✓ ett attraktivt och väl tilltaget område kring bassänger och pooler
- ✓ en grund bassäng/del av badsjön lämplig för simundervisning
- ✓ stora gräsytor för vistelse, solande och lek, och med möjlighet till skugga
- ✓ aktivitetsmiljöer, exempelvis i form av beachvolleyplaner, utegym och boulebana
- ✓ toaletter och uteduschar nära barndelen och vid badsjön
- ✓ grillplatser runt badsjön
- ✓ en förbindelse för att gå från simhallen till andra sidan badsjön
- ✓ kiosk och servering med ett breddat utbud

Tinnerbäcksbadet med dess utebad kommer således att bli en badanläggning för alla som bor och verkar i Linköping och som även kommer att locka en och annan turist att besöka Linköping sommartid för en badupplevelse.