



**Bildningsförbundet  
Östergötland**

**Linköping**



**Kommunredovisning  
Studieförbunden  
2023**

# Bildningsförbundet Östergötland

Vi är en intresseorganisation för folkhögskolor och studieförbund i Östergötland.

Bildningsförbundet sammanställer årligen studieförbundens verksamhetsrapporter till en gemensam redovisning.

Verksamhetsredovisningen gör studieförbunden utifrån en mall, som kommunerna och studieförbunden har skapat tillsammans.

Behöver du mer information om studieförbundens eller folkhögskolornas verksamhet just i din kommun kan du vända dig till Bildningsförbundets kansli.

Kansliet hjälper dig även om du har en fråga eller synpunkt kring folkbildningsverksamhet. Eller om du behöver hitta samverkanspart inom folkbildningen.

*Peter Frejhagen, Kanslichef*



## FOLKHÖGSKOLOR

Liljeholmen  
-FOLKHÖGSKOLA-

MARIEBORG  
FOLKHÖGSKOLA OCH KONFERENS

Lunnevad  
folkhögskola



VALLA  
FOLKHÖGSKOLA

## STUDIEFÖRBUND

NBV

Studie  
främjandet

ABF

medborgarskolan

Studieförbundet  
Vuxenskolan

Folkuniversitetet

KULTURENS

sensus

Bilda

IBN RUSHD  
STUDIEFÖRBUND

## Kontakt Studieförbunden

Studieförbund	Kontaktperson	Telefon	E-post	Plusgiro/ bankgiro
ABF	Gunilla Solveigsdotter Ottosson	072-231 77 99	<a href="mailto:gunilla.solveigsdotter@abf.se">gunilla.solveigsdotter@abf.se</a>	BG 403-8527
Bilda	Emma Nordin	036-34 21 00	<a href="mailto:sydost@bilda.nu">sydost@bilda.nu</a>	BG 5301-3777
Folkuniversitetet	Åsa Forsman	070-169 43 76	<a href="mailto:asa.forsman@folkuniversitetet.se">asa.forsman@folkuniversitetet.se</a>	BG 5508-2721
Ibn Rushd	Josefin Nyström	070477 44 41	<a href="mailto:josefin.nystrom@ibnrushd.se">josefin.nystrom@ibnrushd.se</a>	BG 190-84 58
Kulturens	Remona de Maré	070-272 96 74	<a href="mailto:remona.demare@kulturens.se">remona.demare@kulturens.se</a>	BG 204-4931
Medborgarskolan	Rebecca Wätz	076136 14 50	<a href="mailto:rebecca.watz@medborgarskolan.se">rebecca.watz@medborgarskolan.se</a>	BG 601-9715
NBV	Robert Damberg	076-148 98 83	<a href="mailto:ost@nbv.se">ost@nbv.se</a>	BG 5839-5658
Sensus	Birgitta Sundström	070-206 39 09	<a href="mailto:birgitta.sundstrom@sensus.se">birgitta.sundstrom@sensus.se</a>	BG 163-4963
Studiefrämjandet	Stephan Backhaus	076-549 09 01	<a href="mailto:stephan.backhaus@studieframjandet.se">stephan.backhaus@studieframjandet.se</a>	BG 5226-8604
Vuxenskolan	Jörgen Rosin	0700-83 04 02	<a href="mailto:jorgen.rosin@sv.se">jorgen.rosin@sv.se</a>	BG 806-6060

# Innehållsförteckning

<u>Inledning</u>	<u>2</u>
<u>Statistik</u>	<u>4</u>
<u>Redovisningar studieförbund</u>	<u>6-</u>

## Utformning och bilder

Form & Layout: Peter Frejhagen  
Foto framsida: Östergötland Wikipedia  
Sättning: Skäggbyrån i Norrköping

## Bildningsförbundet Östergötland

Klostergatan 19  
582 23 Linköping  
070-269 00 54 | [Info@bildningsforbundet.se](mailto:Info@bildningsforbundet.se)

# Samlade studietimmar 2019-2023

Inrapporterat till	ABF					BILDA					FOLKUNIVERSITETET					IBN RUSHD					KULTURENS				
	2023	2022	2021	2020	2019	2023	2022	2021	2020	2019	2023	2022	2021	2020	2019	2023	2022	2021	2020	2019	2023	2022	2021	2020	2019
Bonåm	371	587	505	767	1 025	72	203	105	1 212	1 714	0	0	0	0	0	0	0	0	0	0	75	77	77	39	285
Fringsång	1 992	1 921	1 122	1 971	3 669	785	943	496	737	1 393	40	78	94	49	251	0	0	0	0	0	95	107	107	43	949
Kunda	13 444	12 813	6 171	15 886	35 879	23 802	27 266	19 189	43 932	5 091	5 091	6 596	7 375	13 651	1 111	3 181	1 111	1 081	1 817	1 817	1 817	1 817	1 817	2 449	
Linnköping	4 907	6 273	4 949	8 619	13 374	1 035	998	559	645	2 197	225	569	474	225	768	1 107	1 107	647	696	2 113	21	35	40	41	250
Mjölby	6 013	5 466	2 971	4 608	9 126	2 691	2 478	1 658	1 552	3 872	3 156	2 603	1 549	1 653	6 713	9	0	0	0	498	799	799	1 134	1 569	
Motala	12 154	12 726	7 338	9 344	24 457	15 226	13 254	11 975	13 910	26 285	6 317	6 036	8 620	12 079	24 078	2 640	2 351	2 978	4 263	3 670	420	517	283	872	
Norrköping	266	149	138	129	530	81	90	36	18	137	1 332	2 187	1 260	792	2 585	0	0	0	0	0	18	21	0	0	143
Skänninge	565	589	312	592	1 243	565	397	321	439	942	1 029	2 137	2 144	1 753	6 030	0	0	0	0	0	63	27	0	0	174
Vadstena	1 258	1 378	878	855	2 134	39	130	139	123	97	156	287	456	523	689	0	0	0	0	0	0	0	0	0	9
Vårdnarsvik	25	309	32	141	187	71	104	32	43	323	0	0	0	0	108	0	0	0	0	0	0	0	0	0	9
Ydre	1 036	1 158	752	905	1 861	1 057	1 152	1 313	1 599	3 217	759	862	624	438	2 100	0	0	0	0	0	118	118	119	0	18
Årvidsjö	615	804	892	1 039	1 141	37	29	9	40	325	183	324	47	18	957	0	0	0	0	0	0	0	36	0	9
<b>TOTALT</b>	<b>44 647</b>	<b>45 819</b>	<b>26 940</b>	<b>45 696</b>	<b>96 851</b>	<b>46 414</b>	<b>49 247</b>	<b>36 524</b>	<b>44 411</b>	<b>85 905</b>	<b>18 315</b>	<b>20 605</b>	<b>21 891</b>	<b>24 859</b>	<b>56 529</b>	<b>4 512</b>	<b>3 839</b>	<b>4 785</b>	<b>9 155</b>	<b>14 106</b>	<b>2 504</b>	<b>3 523</b>	<b>3 574</b>	<b>9 281</b>	<b>9 281</b>
Förändring föreg. år	-1 172	18 879	-18 756	-51 155	0	-2 833	12 723	-7 887	-41 494	0	-2 230	-1 286	-3 068	-33 970	0	673	-846	-4 370	-4 951	14 106	-1 019	5 523	-51	-37	9 281

Inrapporterat till	MEDBORGARSKOLAN					NBV					SENSUS					STUDIEFRÅMANDET					VUXENSKOLAN				
	2023	2022	2021	2020	2019	2023	2022	2021	2020	2019	2023	2022	2021	2020	2019	2023	2022	2021	2020	2019	2023	2022	2021	2020	2019
Bockholm	0	22	0	0	0	0	0	0	10	27	787	592	324	434	988	163	312	321	84	140	149	166	66	163	
Fringsång	533	188	80	35	65	530	518	54	397	2 500	1 061	1 011	389	666	2 215	2 115	2 993	3 048	5 182	6 387	533	568	547	443	876
Kunda	0	9	0	0	0	12 100	11 828	8 592	401	1 315	659	381	327	763	864	83	159	145	36	15 612	33 391	346	346	346	5 469
Linnköping	14 196	16 116	13 838	14 918	29 550	12 100	11 828	8 592	401	1 315	659	381	327	763	864	83	159	145	36	15 612	33 391	346	346	346	17 363
Mjölby	508	623	410	634	1 127	2 973	744	746	6 349	10 123	1 926	2 969	1 919	2 698	4 689	394	279	168	731	1 387	1 269	1 269	1 373	3 746	
Motala	3 443	3 027	2 817	6 792	9 574	20 303	25 568	23 759	36 644	55 759	26 900	34 796	881	1 051	2 083	7 011	10 452	11 566	26 734	38 216	2 012	2 207	2 431	5 849	
Norrköping	1 459	1 631	1 216	2 419	2 532	640	428	275	75	627	601	894	256	1 279	1 826	814	760	1 184	2 094	3 566	9 000	9 361	8 469	46 305	
Skänninge	519	65	0	0	0	232	281	131	94	427	1 808	4 248	3 214	2 914	1 512	636	523	381	1 350	3 418	1 462	1 981	1 513	2 091	
Vadstena	36	54	0	9	27	18	0	0	9	18	257	229	98	65	272	97	114	115	205	307	1 018	1 460	859	4 234	
Vårdnarsvik	0	0	0	0	0	477	0	0	0	0	161	173	159	469	626	0	2	7	0	36	788	793	209	1 652	
Ydre	0	52	0	0	0	286	153	9	1 067	854	852	702	533	579	591	189	356	871	1 071	2 036	318	318	234	1 079	
Årvidsjö	0	0	0	0	152	0	0	0	0	419	340	292	122	71	327	178	154	272	688	1 199	1 015	813	942	1 188	
<b>TOTALT</b>	<b>21 344</b>	<b>22 063</b>	<b>18 399</b>	<b>25 526</b>	<b>44 144</b>	<b>40 477</b>	<b>48 816</b>	<b>40 963</b>	<b>64 238</b>	<b>99 515</b>	<b>59 522</b>	<b>63 567</b>	<b>42 204</b>	<b>79 422</b>	<b>123 364</b>	<b>20 858</b>	<b>26 279</b>	<b>27 847</b>	<b>60 801</b>	<b>106 842</b>	<b>30 359</b>	<b>24 933</b>	<b>66 179</b>	<b>99 740</b>	
Förändring föreg. år	-719	3 664	-6 927	-18 818	0	-6 339	7 653	-23 275	-38 277	99 515	59 522	63 567	42 204	79 422	123 364	20 858	26 279	27 847	60 801	106 842	-451	5 426	-41	246	99 740

Inrapporterat till	TOTALT				
	2023	2022	2021	2020	2019
Bonåm	1 611	1 969	1 369	2 816	4 352
Fringsång	6 844	7 638	5 987	10 152	16 800
Kunda	103 987	106 655	80 249	130 345	240 133
Linnköping	12 860	14 192	11 167	18 119	31 581
Mjölby	23 252	25 649	21 543	29 120	61 942
Motala	104 104	118 068	102 868	193 534	309 029
Norrköping	7 800	8 169	5 658	9 070	16 670
Skänninge	6 687	9 739	7 185	9 950	17 160
Vadstena	2 879	3 652	2 545	3 342	7 777
Vårdnarsvik	1 522	1 522	431	2 299	2 934
Ydre	4 563	5 686	5 098	6 018	11 971
Årvidsjö	2 654	2 569	1 929	2 652	5 711
<b>TOTALT</b>	<b>284 901</b>	<b>314 117</b>	<b>248 060</b>	<b>423 798</b>	<b>738 287</b>
Förändring föreg. år	-29 216	66 057	-175 238	-314 469	0
Förändring 1 %	39	43	34	57	43

## 2023 | Studietimmar

Källa: SCB

Linköping	ABF	Bilda	FU	SFR	SV	NBV	SISU	MBSK	Sensus	IR	KBV	Summa
<b>STUDIECIRKEL</b>												
Antal arrangemang	156	315	170	106	246	213	0	220	223	7	19	1 675
Antal Studtim	4 877	17 814	3 841	4 554	7 427	8 090	0	7 964	13 037	463	598	68 665
Antal deltagare	1 157	1 953	1 444	642	1 743	1 591	0	1 710	1 392	62	207	11 901
med funktionsnedsättning	0	0	8	0	372	0	0	2	0	0	0	382
invandrare m brist i svenska	0	0	4	0	0	14	0	205	2	0	0	225
Studietimmar målgrupper	606	6 339	161	0	1 625	5 038	0	976	0	0	0	14 745
Invandrare	586	6 305	30	0	39	5 038	0	976	0	0	0	12 974
Funktionsh	20	34	131	0	1 586	0	0	0	0	0	0	1 771
Antal delt/1000 inv	0	0	0	0	0	0	0	0	0	0	0	0
<b>ANNAN GRUPPVERKSAMHET</b>												
Antal arrangemang	184	199	154	19	104	66	0	124	123	10	41	1 024
Antal Studtim	2 463	4 253	1 276	214	679	2 152	0	1 771	3 287	351	696	17 142
Antal deltagare	2 685	2 853	1 962	201	1 085	714	0	1 506	2 795	68	889	14 758
med funktionsnedsättning	0	0	10	0	312	0	0	93	0	0	0	415
invandrare m brist i svenska	0	0	0	0	0	10	0	82	0	0	0	92
Studietimmar målgrupper	460	168	3	0	276	840	0	614	0	0	0	2 361
Invandrare	418	168	0	0	0	840	0	581	0	0	0	2 007
Funktionsh	42	0	3	0	276	0	0	33	0	0	0	354
Antal delt/1000 inv	0	0	0	0	0	0	0	0	0	0	0	0
<b>KULTURPROGRAM</b>												
Antal arrangemang	815	429	68	53	181	326	0	594	478	13	15	2 972
Antal Studtim, 9/arr	7 335	3 861	612	477	1 629	2 934	0	5 346	4 302	117	135	26 748
Antal deltagare	62 464	18 361	5 113	4 572	7 491	14 520	0	61 606	50 889	249	1158	226 423
med funktionsnedsättning	0	0	8	0	418	0	0	4 596	0	0	0	5 022
Antal delt/1000 inv	0	0	0	0	0	0	0	0	0	0	0	0
<b>TOTALT</b>												
Antal arrangemang	1 155	943	392	178	531	605	0	938	824	30	75	5 671
Bidragstimmar volym	13 444	23 802	5 091	5 138	9 396	12 100	0	14 196	18 983	756	1081	103 987
Antal deltagare	66 306	23 167	8 519	5 415	10 319	16 825	0	64 822	55 076	379	2254	253 082
med funktionsnedsättning	0	0	26	0	1 102	0	0	4 691	0	0	0	5 819
invandrare m brist i svenska	0	0	4	0	0	24	0	287	2	0	0	317
Bidragstimmar målgrupper	857	6 440	229	0	2 625	5 458	0	1 292	0	0	0	16 901
Antal delt/1000 inv	0	0	0	0	0	0	0	0	0	0	0	0

## 2023 | Deltagartimmar

Källa: SCB

Linköping	ABF	Bilda	FU	SFR	SV	NBV	SISU	MBSK	Sensus	IR	KBV	Summa
<b>STUDIECIRKEL</b>												
Antal arrangemang	156	315	170	106	246	213	0	220	223	7	19	1 675
Antal Studtim	4 877	17 814	3 841	4 554	7 427	8 090	0	7 964	13 037	463	598	68 665
Antal deltagare	1 157	1 953	1 444	642	1 743	1 591	0	1 710	1 392	62	207	11 901
Antal deltagartim, bidr målgrupper	36 371	99 462	32 381	28 587	49 894	58 922	0	60 752	69 933	4 308	6609	447 219
Basämne	6 290	6 722	7 871	3 986	9 427	7 546	0	5 074	2 586	0	0	49 502
Invandrare	5 126	34 684	180	0	195	31 873	0	8 068	0	0	0	80 126
Funktionsh	180	204	1 028	0	11 807	0	0	0	0	0	0	13 219
Antal delt/1000 inv	0	0	0	0	0	0	0	0	0	0	0	0
<b>ANNAN GRUPPVERKSAMHET</b>												
Antal arrangemang	184	199	154	19	104	66	0	124	123	10	41	1 024
Antal Studtim	2 463	4 253	1 276	214	679	2 152	0	1 771	3 287	351	696	17 142
Antal deltagare	2 685	2 853	1 962	201	1 085	714	0	1 506	2 795	68	889	14 758
Antal deltagartim, bidr målgrupper	28 516	40 082	14 656	2 301	6 635	21 446	0	16 777	46 388	2 699	9854	189 354
Basämne	8 836	5 569	77	418	1 482	1 960	0	1 668	437	1 365	0	21 812
Invandrare	5 483	1 923	0	0	0	6 842	0	6 876	0	0	0	21 124
Funktionsh	282	0	15	0	2 152	0	0	421	0	0	0	2 870
Antal delt/1000 inv	0	0	0	0	0	0	0	0	0	0	0	0
<b>KULTURPROGRAM</b>												
Antal arrangemang	815	429	68	53	181	326	0	594	478	13	15	2 972
Antal deltagare	62 464	18 361	5 113	4 572	7 491	14 520	0	61 606	50 889	249	1158	226 423
Antal deltagartim, bidr	54 035	28 443	4 508	3 514	12 000	21 614	0	39 382	31 691	862	995	197 044
Antal delt/1000 inv	0	0	0	0	0	0	0	0	0	0	0	0
<b>TOTALT beräknade</b>												
Antal deltagartim, bidr målgrupper	104 664	147 946	44 217	33 252	65 212	91 259	0	108 523	124 818	6 520	12531	738 942
Basämne	10 708	9 507	7 910	4 195	10 168	8 526	0	5 908	2 805	683	0	60 410
Invandrare	7 868	35 646	180	0	195	35 294	0	11 506	0	0	0	90 689
Funktionsh	642	408	2 071	0	25 766	0	0	421	0	0	0	29 308

## Verksamhetsbeskrivning 2023

Under våren ställde konstnären Sedighe Shahverdi ut sina tavlor i Agorahuset i Skäggetorp. I oktober anordnades Skäggetorp Filmfestival, också i Agora, med filmvisningar, seminarier och föreläsningar.

För allmänheten hölls också lunchdisco för kvinnor, cirklar i bland annat datorkunskap, engelska, cykling, kvinnokamp i Sverige och världen, arabiska för svensktalande och i hur man bygger upp ett eget nätverk.

Det ordnades föreläsningar i ämnen som våld i samkönade relationer, brott och straff under 400 år och ADHD ur tre perspektiv.



### Ekonomi

Kommunbidrag 1 209 389 kr

Verksamhetskostnader -3 219 474 kr

### Ämnesfördelning

Svenska, engelska, datorkunskap, sång och musik i grupp, trafik-kunskap, samhälls- och beteendeveten-skap, allmän inriktning, teater och dramatik (för scenframställning), konst, Husdjursskötsel

382 spelningar arrangerades i samarbete med Lin-köpings kommun, PRO-föreningarna, Resurspoolen och många fler.

SKPF avdelning 20 hade cirklar i lapptäcksteknik, hobbymålning, körsång och ystning med mera. De anordnade också ett flertal föreläsningar samt flera spelningar med bland andra Andreas Hedenskog, Wide Hellman och Hazze-Stefanz. Ett möte piggades upp med en glad hattparad.

### Verksamhetsplan 2024

**ABF Östergötlands verksamhetsplan för 2024 (kort sammanfattning)**

Folkbildningen bidrar till en demokratisk utveckling av samhället. Den ska ge alla möjlighet att tillsam-

mans med andra öka sin kunskap och bildning för personlig utveckling och delaktighet i samhället. Statens fyra syften med folkbildningen, ABFs förbundsgemensamma idéprogram och riktlinjer, samt de gällande reglerna för statsbidrag är utgångspunkter och förutsättningar för besluten om ABFs bildningsverksamhet och verksamhetsmål i länet.



### **Stärkt kvalitetsarbete:**

ABF ska vara en kunnig och tillgänglig utvecklingsresurs för våra medlems- och samarbetsorganisationer. Bl.a. ska vi utveckla våra pedagogiska metoder och ta tillvara ny kunskap och forskning om vuxnas lärande.

Som bildningsorganisation ska vi ha rätt kompetens och kunskaper för vårt uppdrag. ABF Östergötland vill stärka och utveckla kvalitetsarbetet. Alla anställda och förtroendevalda har ett ansvar att aktivt medverka till att stärka folkbildningskompetensen och kvaliteten i hela ABF Östergötlands organisation och verksamhet. Våra cirkelledare och handledare har en avgörande betydelse för deltagare, medlem- och samarbetsorganisationer. Verksamhetens kvalitet har ett starkt samband med verksamhetsledarnas, cirkelledarnas och handledarnas möjlighet till kompetensutveckling. ABF ska systematiskt ta vara på cirkelledarnas erfarenheter, stärka deras folkbildningskompetens och deras roll i organisationen.

Vår verksamhet ska kännetecknas av öppenhet och respekt, den bygger på tillit, transparens och delaktighet. I ABF är kvalitetsarbetet prioriterat.

**Uppsökande arbete:** ABF Östergötlands verksamhet bedrivs i alla länets tretton kommuner och involverar många människor, men vår ambition är att nå ännu fler. Som bildningsorganisation och samhällsaktör vill ABF i så stor grad som möjligt göra skillnad för människor. Vi har en uttalad ambition att nå personer som står utanför folkbildningen och föreningslivet. En viktig uppgift för ABF är att finnas där människor bor och verkar och att ge mest till dem som fått minst. ABF Östergötland ska aktivt arbeta med att nå nya deltagare som inte tidigare tagit del av folkbildningen, och som samtidigt har stora behov av folkbildning. ABF vill särskilt stärka förutsättningarna för grupper som folkbildningen har svårt att nå, som ensamstående kvinnor med barn, personer med låg formell utbildning och inkomst och icke föreningsaktiva att delta i folkbildningen.

Centralt i vårt metodutvecklande är ABFs rörlighet, vi har ett utåtriktat arbetssätt i organisationen och möter våra målgrupper där de finns, i deras vardag. Att jobba uppsökande, bygga relationer och bidra till förtroende mellan ABF och människor är ett prioriterat förhållningssätt. Våra medarbetare har stor frihet att möta lokala förutsättningar och välja arbetsformer som passar bäst för varje behov och intresse. Verksamheten behöver rent tekniskt/praktiskt, så långt som möjligt, inriktas mot att möta våra målgrupper där de verkar och finns i sin vardag, genom mobil teknik och andra förutsättningar som innebär att människor inte behöver komma till oss, vi kommer till dem.

**Lokal närvaro:** Vår närvaro ska vara som starkast där vi behövs som mest, och nå de människor

som står längst bort från makt och inflytande. ABF stärker vår lokala närvaro och utvecklar verksamhet i bostadsområden och på mindre orter. Genom lokal förankring och närvaro vill vi stärka deltagare och vara ett nav för samverkan mellan folkrörelser och det offentliga. ABF samverkar med olika aktörer i lokalsamhället som till exempel föreningar, bostadsbolag, kommunala verksamheter, vårdcentraler, folkhögskolor och civilsamhället i stort.

**ABF folkbildar för jämlikhet och jämställdhet:** Inkomst-, hälso- och utbildningsklyftorna har vuxit. De ökade klyftorna i samhället har tillåtit rasism och främlingsfientlighet att slå rot och söndra tilliten mellan människor. ABF motverkar rasism och främlingsfientlighet genom olika insatser som föreläsningar och kulturarrangemang.

ABF bygger tillit mellan människor med hjälp av folkbildningsarbetet. Vår närvaro ska vara som starkast där vi behövs som mest, och nå de människor som står längst bort från makt och inflytande.

**Kultur:** Våra kulturmönster präglas av stora och oacceptabla klass- och könsskillnader. Det får konsekvenser för många andra arenor i livet, då vi vet att kulturmönster har tydliga samband med till exempel god hälsa, demokrati och miljömedvetenhet. För ABF är kultur en vital del av folkbildningen. ABF Östergötland utvecklar samarbeten som ger nya grupper tillträde till kulturen. Särskilt fokus ligger på ungdomar, kvinnor med låg utbildning och föräldralediga som vi inte har nått genom vår verksamhet tidigare. I vår verksamhet ger vi människor förutsättningar för eget skapande som gör dem till aktörer i stället för enbart konsumenter. Vi ger också förutsättningar för människor att ta del av vad andra har skapat.



**Stärka demokratin och delaktighet i samhällsutvecklingen:** Folkbildningen spelar en viktig roll i att ge alla människor kunskap och verktyg för att delta i demokratin. Ingen demokrati kan fungera utan delaktiga medborgare. En utmaning är dock att knappt varannan person upplever att de har möjlighet att delta i samhällsutvecklingen och bara hälften så många av de med grundskoleutbildning känner sig delaktiga jämfört med universitetsutbildade. ABF har en grundläggande tilltro till att människor vill påverka och ta ansvar även för det gemensamma. ABF vill vara en förändringskraft för ökad jämlikhet och en mer deltagande demokrati. Genom folkbildning ger ABF individer nödvändig kunskap för att göra sina röster hörda och ta plats i samhället.

**Främjande av föreningsliv och samhällsengagemang:** ABF ska vara en kunnig organisatorisk och pedagogisk resurs för befintliga och blivande medlems- och samarbetsorganisationer. ABF är, nu som förr, en resurs för människor som vill organisera sig, värna sina intressen, förbättra och förändra samhället. Ett mål är att skapa och utvecklat fler mötesplatser, såväl fysiska som digitala, för folkbildning i hela länet utifrån lokala behov och förutsättningar samt att fler personer ges möjlighet till såväl eget skapande som att ta del av det redan skapade, möjliggöra för fler människor att engagera sig i samhället, till exempel genom att delta i samtal om demokrati, påverka lokala beslutsprocesser, rösta i val, engagera sig i ett parti eller en förening. Målsättningar är bl.a. att ABF har utvecklat metoder för att ta vara på idéer från deltagare och stödja arbetet med att göra verklighet av dem, att ABF har bidragit till fler deltagares delaktighet och egenmakt, att ABF har arbetat för att motverka segregationen i samhället.



## Inkluderingsarbete

ABF ska bedriva ett löpande och aktivt inkluderingsarbete som utgår från vår värdegrund och de sju diskrimineringsgrunderna. ABFs inkluderingsarbete handlar om att skapa mer jämlikhet på alla nivåer i ABF. Alla i ABF har både en möjlighet och ett ansvar att ta bort hinder för inkludering

**Jämlik hälsa och digital inkludering:** Bl.a. i samarbete med medlemsorganisationer, exempelvis funktionshinderrörelsen, pensionärsorganisationer och föreningar för att kunna erbjuda föreläsningar, samtal, studiecirkel och annan folkbildning med olika hälsoteman. I detta arbete är samarbete med regionens vårdcentraler och hälsogrupper viktigt. ABF arbetar med att motverka ofrivillig ensamhet och isolering bland äldre. En del är att minska den digitala klyftan så att en del äldre och andra kan få hjälp att hantera den teknik som krävs för att vara en aktiv del i ett allt mer digitaliserat samhälle. En annan del är att samverka med äldreboenden för att erbjuda mötesplatser, studieverksamhet och kulturarrangemang för äldre.

## Jämlik och inkluderande omställning:

Klimatet i fokus. Vår tids största utmaning är hotet mot klimatet. Samhället behöver de närmaste decennierna genomgå omfattande och grundläggande förändringar. Beslutsfattare kommer fatta beslut som på olika sätt påverkat våra livsvillkor. ABF ska verka för att dessa sker på jämlika



villkor, görs kända och begripliga samt skapar engagemang. Begreppet hållbar utveckling står för en nödvändig balans mellan ekologisk, social och ekonomisk hållbarhet. Jordens resurser är ändliga och ojämnt fördelade. ABFs folkbildningsarbete förenar lokala vardagsfrågor och globala utmaningar. Vi ska mobilisera människors kunskaper, kraft och medskapande för en hållbar och jämlik utveckling, fred och solidaritet. Det krävs kunskap och engagemang och det kan ABF bidra med genom folkbildning. Agenda 2030, globala mål framtagna av FN, är integrerade och odelbara och balanserar de tre dimensionerna av hållbar utveckling: den ekonomiska, den sociala och den miljömässiga. De globala målen omfattar det som ABF står för.

## Verksamhetsbeskrivning 2023

### Kulturverksamhet

Vår kulturverksamhet omfattar musik, dans, drama, litteratur, teater, bild/film och hantverk. Bilda vill ge tillgång till verktyg och miljöer där varje deltagare aktivt kan utöva och praktisera kultur tillsammans med andra. Vi eftersträvar en bred, jämställd och inkluderande kulturverksamhet där alla kan delta utifrån sina förutsättningar.

Exempel på verksamhet:

- Bilda och arrangörsföreningen Hell Yeah har tillsammans arrangerat och genomfört konserter med lokala band på Palatset.
- Bildas rephus i Linköping Bullerbyn har som vanligt fullt tryck med band som driver studiecirklar.
- Körverksamhet
- Folkmusik arrangemang av olika slag har genomförts.
- Festivaler.
- Bandverksamhet.
- Orientalisk Festival anordnades tillsammans med Agorahuset.
- Orientaliska musikcirklar.
- Dansgrupper i streetdance, jazz och hiphop

### Samhällsverksamhet

Vår samhällsverksamhet fokuserar på folkbildningsarbetet i det civila samhället. Vi bedriver verksamhet som egen aktör, i samverkan med medlemsorganisationer, offentlig sektor och andra organisationer. Vi vill främja mångfald och dialog genom verksamhet inom bland annat asyl- och integration, hållbarhet, kultur och hälsa samt mänskliga rättigheter. Exempel på verksamhet:

#### Ekonomi

Kommunbidrag 1 035 338 kr

Verksamhetskostnader -2 254 486 kr

#### Ämnesfördelning

Religionskunskap, Rock och pop, Personlig utveckling, Kultur och hälsa, Tro i dialog, Körsång, Liturgisk sång/dans, Folkmusik, Musik (för scenframställning), Samhällskunskap/demokrati, Stöd och relationer mm.



- Vi har underåret hållit flera cirklar på hållbarhetstema.
- Slow fashion – Vägen till en hållbar garderob
- Tillsammans med Babettes kulturförening har kulturprogram och föreläsningar ägt rum.
- Ledarutbildning i Existentiell hälsa har genomförts där ideella föreningar och privata personer utbildades för att sedan kunna starta grupper på egen hand.

## Tro och religion

Inom tro och religion samverkar vi med de tre kyrkofamiljerna: ortodoxa kyrkan, katolska kyrkan och frikyrkorna. Vi strävar efter att skapa mötesplatser, ge inspiration och ge rum för respektive kyrkas särart. I samarbetet vill vi ge församlingar redskap för sin bildnings- och kulturverksamhet med utrymme för teologisk bildning och odling av spiritualitet och tradition.

Exempel på verksamhet:

- Språkcafé i frikyrkorna
- Konfirmationsundervisning har bedrivits i både Katolska kyrkan och frikyrkorna
- Barnkör
- Gospelkonserter
- Ekumenisk gemenskapskväll där kyrkor från Kommunen var delaktiga
- Vernisage och målarcirklar
- Johnny Cash konsert
- Sion Brass
- RPG samlingar
- I samarbete med Österns assyriska kyrka har vi bedrivit folkbildning kring kör, barnverksamhet och diakoniutbildning
- FCC- Modern dans
- Utbildningar för katolska barnledare



## Ledarutveckling

Engagerade och kompetenta cirkelledare är grunden i Bildas verksamhet. Vi behöver därför hela tiden arbeta med ledarutveckling i relation till våra cirkelledare. Det handlar om stöd, att finnas till som resurs och att erbjuda bra och relevanta utbildningar. Alla ledare får ett introduktionssamtal och får därefter göra en webbaserad grundutbildning. Därutöver erbjuder vi olika fördjupningsutbildningar och mötesplatser för nätverkande och erfarenhetsutbyte.

Exempel på verksamhet:

- Vi har inbjudit till introduktionsutbildningar, grundutbildningar och mer målgruppsinriktade utbildningar i ämnen som existentiell hälsa, föreningsteknik, folkbildning m.fl.
- Under året har alla ledare inbjudits till förbundsgemensamma distansutbildningar i konflikthantering, pedagogisk cirkelledarutbildning på svenska och arabiska, föreningsteknik, levande smågrupper, föreningsekonomi och Vara nereledarutbildning för ökad kunskap om psykisk ohälsa bland unga.

# Verksamhetsplan 2024

## Kulturverksamhet

Vår kulturverksamhet omfattar musik, dans, drama, litteratur, teater, bild/film och hantverk. Bilda vill ge tillgång till verktyg och miljöer där varje deltagare aktivt kan utöva och praktisera kultur tillsammans med andra. Vi eftersträvar en bred, jämställd och inkluderande kulturverksamhet där alla kan delta utifrån sina förutsättningar.

Exempel på verksamhet:

- Genom en kartläggning av kulturlivet i Linköpings kommun så kommer Bilda under 2024 satsa på att erbjuda stöd för utvecklande av olika former av kultur. Detta kan vara dans, teater, musik, litteratur, konst eller hantverk.
- Vi planerar att rekrytera flera ledare och stärka våra nätverk inom kultursektorn för att på detta sätt skapa flera plattformar för kulturutövare i alla åldrar.
- Vi ska fortsätta att vara en betydande resurs och ett aktivt bollplank för vår befintliga kulturverksamhet såväl inom som utom våra medlemsorganisationer.
- Bildas rephus Bullerbyn är fullbokat och band står på kö. Här frodas allt ifrån skapande av musik till hur man som ett band jobbar med demokrati i bandet. Processer blir till verklighet och musik blir till låtar.
- Kör-verksamheten i kommunen är god och Bilda jobbar vidare med att hjälpa körer vidare i sin utveckling.
- Vi har som mål att göra kulturen sedd och känd i Linköping.



## Samhällsverksamhet

Vår samhällsverksamhet fokuserar på folkbildningsarbetet i det civila samhället. Vi bedriver verksamhet som egen aktör, i samverkan med medlemsorganisationer, offentlig sektor och andra organisationer. Vi vill främja mångfald och dialog genom verksamhet inom bland annat asyl- och integration, folkbildning i vården och mänskliga rättigheter.

Exempel på verksamhet:

- Vi kommer fortsätta samarbetet med Linköpings kommun och RPG och skapar i år igen ett MUSIKPATRULLEN som är ett sommarjobb för ungdomar, där man besöker det olika servicehusen i kommunen och sjunger och spelar för det äldre.

## Tro och religion

Inom tro och religion samverkar vi med de tre kyrkofamiljerna: ortodoxa kyrkan, katolska kyrkan och frikyrkorna. Vi strävar efter att skapa mötesplatser, ge inspiration och ge rum för respektive kyrkas särart. I samarbetet vill vi ge församlingar redskap för sin bildnings- och kulturverksamhet med utrymme för teologisk bildning och odling av spiritualitet och tradition.

Exempel på verksamhet:

- Vi stöttar medlemsorganisationernas och samarbetspartnernas smågrupper, föreläsningar, körer, sång/musik
- Vi kommer att ha satsningar på bred front inom kultur och religion genom studiecirkel och kulturprogram i våra frikyrkor i kommunen.
- Vi planerar att genomföra läger i samverkan med andra aktörer.
- Tillsammans med Österstjärnan scoutkår ska vi fortsätta stödja och utveckla ortodox scouting och arbetet med ett hållbart liv.

- Linköping Kyrka S:t Nikolai katolska församling samlar människor från hela världen. Under 2024 planerar församlingen tillsammans med Bilda att utöka folkbildningen, både i fysiska möten och digitala sammankomster.
- Barn- och ungdomsverksamheten kommer att byggas ut, samtalsgrupper, föreläsningar kring katolsk tro och tradition kommer att genomföras. De katolska ungdomsföreningarna Den gode herdens kaldeiska ungdomsförening och Linköpings unga katoliker, liksom Filippinska unga katoliker samlar katolska ungdomar till samvaro, studier och kulturella arrangemang. Det bidrar till integration i samhället och en trygg förankring i den egna religiösa traditionen.
- Österns assyriska kyrka kommer att utbilda ungdomsledare i föreningsteknik i samarbete med Bilda, bibelstudiegrupper och barnverksamhet som syftar till att förvalta den assyriska kyrkans tradition i ett svenskt sammanhang.
- Församlingen har en fin körtradition där vi kommer fortsätta samarbete med deras konserter i samband med högtider.
- I samarbete med de ortodoxa och österländska kyrkorna kommer vi fortsätta utveckla församlingarnas folkbildningsarbete inom tro, religion och kultur.
- Vi ska erbjuda församlingarna möjligheter till studiecirkel i bland annat kristen teologi, ortodoxa kyrkohymner, kyrkospråk, hantverk, ledarutbildningar och kulturprogram.



### Ledarutveckling

Ledarutveckling är ett kontinuerligt arbete där vi på olika sätt arbetar för att ge alla våra ledare det stöd de behöver. Fokus under de kommande åren är att utveckla strategier och arbetsätt för att skapa trygghet för våra ledare och att öka andelen kvalificerade ledare. Vi kommer fortsätta att erbjuda mötesplatser och olika typer av ledarutbildningar.

- Bilda fortsätter att erbjuda ledarutbildningar och webbutbildningar för våra ledare i kommunen

## Verksamhetsbeskrivning 2023

### Studiecirklar: 171 arrangemang

Under 2023 genomförde vi cirka 25 öppna cirklar i språk såsom svenska, italienska, franska, spanska men också introduktionscirklar i turkiska och japanska. Vidare hade vi en teatercirkel med schenkostgruppen Kupletten och en vävcirkel i Beatelund. Röda korset gjorde två cirklar. De flesta av cirkelarna inom estetområdet fick bra med anmälningar, även smalare stilar som stepp, irländsk dans och bollywood. Vi breddade med fler vuxencirklar och cirklar för äldre över 60 år.



Musikcirklar gick bra inom både gitarr och piano. Även ateljéns bredare cirklar fylldes på bra. Lite svårare var det med smalare konstcirklar. Nya cirklar som erbjöds 2023 var till exempel Danshälsa 60+, Dancehall för Nybörjare, Orientalisk dans, Färglära, Illustration och Skapande ateljé för barn 11+. Den nyhet som gick allra bäst var Street/show mix - dansglädje för vuxna, där vi dubblade cirklar redan första terminen.

Många fria dansgrupper valde att fortsätta och flera nya tillkom, tex inom dansa och må bra och porträttmåleri. Vi gjorde en teckningscirkel med Ung Konst Öst.

### Ekonomi

Kommunbidrag 366 541 kr

Verksamhetskostnader -10 516 881 kr

### Ämnesfördelning

Ekonomi, Främmande språk, Balett, Biologi, Data, Engelska, Film och Foto, Folkmusik, Franska, Geografi, Grafisk konst, Historia, Italienska, Konsthantverk, Konsthistoria, Musik mm.

Vår medlemsorganisation Senioruniversitetet gjorde under året 58 cirklar inom en rad olika ämnen: konst, språk, filosofi, konsthistoria, musik, natur och mycket mera.

### Annan folkbildning: 154 arrangemang

Vi hade prova på i olika språk såsom kinesiska, japanska, arabiska och franska. Vi hade samtal om tonåringar och trygga din ekonomi samt excel.

Vi har genomfört tre korta cirklar i keramik, bild och form samt måleri med Ung konst öst. Senioruniversitetet har haft tre sommarkollon i konst för seniorer.

Då vi har många danskurser och även pianocirklar för barn under 13 år, var mycket av arrangemang-

en inom annan folkbildning dessa cirklar Två omgångar Prova på erbjuds vid kursstarterna, dessa var välbesökta och många nya deltagare hittade till lokalerna.

Under året genomfördes flera workshops och intensivdagar. Bland annat Hörselsmart ateljé i samarbete med HRF för personer med hörselproblematik, en endagskurs i modellmåleri, dansworkshops på lov, dansens dag, kulturveckan mm, samt en intensivhelg i sång. Det erbjuds också kortcirklar inom dans och foto.

Under sista veckan på sommarlovet genomförde vi som vanligt Danslägret som 2023 hade fler anmälningar än på många år. 2 av 3 åldersgrupper var fulla med reserver och de fristående kvällsklasserna för äldre deltagare var också fullbokade. Vi sökte och blev beviljade medel från KE Westmans stiftelse, vilket gjorde att vi kunde sänka kostnaden för deltagarna.

### **Kulturprogram 68 arrangemang**

Vi har genomfört föreläsningar och forskningsföreläsningar i samarbete med Alliance Francaise, utrikespolitiska föreningen, stiftshistoriska sällskapet, konsthistoriska klubben, Cinemax filmstudio samt Linköpings Slott och domkyrkomuseum och många många fler.

Under sommaren gjordes ett antal pop-up kostvernissage runt om i Linköping, kupletten gjorde en teaterföreställning om Stig Dagerman och Omkvädet hade två konserter. Ateljéns grupper avslutade terminen med vernissage där de visade upp tavlor och pratade kring konst.

Pianokurserna avslutade med konsert för familj och vänner, vilket var mycket uppskattat. De fick



spela på fin flygel i en av Folkungaskolans lokaler. Danskurserna avslutade med föreställningar. På våren visade grupperna från 13 år och uppåt upp sig i Nya Munkens aula med stor publik på två föreställningar. På hösten visade barngrupper upp sig för föräldrar i ett fullsatt Arbis. Många nya dansare stod på scen för första gången och stämningen var på topp!

Senioruniversitetet gjorde ca 15 kulturprogram musikcaféer och brännheta föreläsningar om pandemin och IsraelPalestinakonflikten. Östgöta handvävarare hade en föreställning om textilier och Östgöta sjukhuswclowner genomförde några publika föreställningar. Under 2023 genomfördes 4 Dialogforum med teman som biologisk mångfald, citykärnan, civilsamhällets engagemang och elmarknaden.

## **Verksamhetsplan 2024**

### **Studiecirklar:**

Många av våra öppna cirklar i språk kommer att fortsätta under året. Vi kommer dock inte ha fokus på att utveckla just språk eftersom vi har varit tvungna att säga upp personal pga minskade statsbidrag. Den personen som blev uppsagd arbetade med språk och vi är nu mitt inne i en omorganisation vilket gör att fokus förskjuts lite.

Vi hoppas på ett utökat samarbete med Cinemax med cirklar. Vi kommer fortsätta att erbjuda ett brett utbud av cirklar inom estet. Några cirklar som kommer att återupptas efter uppehåll är dans för föräldrar med små barn och akvarell, där vi nu har nya ledare. Nya cirklar för våren är

exempelvis Fota porträtt, House och Irländsk ceilidans (gruppdans). Många av höstens fria dansgrupper väljer att fortsätta med nya cirklar under våren och några nya tillkommer. Planer finns på att försöka starta några cirklar med fokus på glädje och mående inom något annat estetiskt ämne än dans.

Vävstugan i Beatelund fortsätter. Senioruniversitetet fortsätter med sitt rika utbud av cirklar för sina medlemmar. Även Senioruniversitetet kommer under hösten att prova att ha en cirkel om Ellen Key.

Röda korset fortsätter med sina cirklar och kommer under våren att använda vårt studiematerial som handlar om Ellen Key som vi har utvecklat tillsammans med Ellen Key institutet,

### **Annan folkbildning:**

Prova på hölls i början av året. Det var mycket anmälningar och många frågor kring kurser. Några prova på klasser kommer denna termin att i stället läggas på Kulturveckan och Familjens dag, för att nå ut i fler kanaler och till nya deltagare. Nästa omgång prova på planeras annars preliminärt till vecka 34. Vi kommer fortsatt att försöka erbjuda workshops eller liknande verksamhet på skollov, under dansens vecka, kulturveckan och stadsfesten.

Danslägret planeras till vecka 32 och upplägget kommer att vara detsamma som förra året. Vi kommer även detta år att söka medel från KE Westmans stiftelse. Senioruniversitetet kommer även under 2024 att göra målerikollo för sina medlemmar under några sommarveckor.

Vi har genomfört en föreläsning + samtal om Resiliens om hur man håller som människa.

### **Kulturprogram:**

Avslutande vernissage för några ateljékurser, pianouppspel och dansföreställningar planeras på liknande sätt som 2023.

Vi genomför ett antal föreläsningar och forskningsföreläsningar tillsammans med Cinemax filmstudio, Slott och domkyrkomuseet, Stifhistoriska sällskapet och många fler.

Utrikespolitiska föreningen har många föreläsningar. Tillsammans kommer vi att göra en debatt inför EU valet i maj.

Senioruniversitetet fortsätter med spännande föreläsningar och musikcaféer. Under våren har de haft en föreläsning om AI.

Tillsammans med Alliance Francaise fortsätter vi med olika kulturarrangemang. Under våren har vi bland annat haft pianokonsert på franska samt Fransk filmvisning tillsammans med franska institutet.



Vi hoppas också att tillsammans med Linköpings Naturcentrum kunna genomföra några Dialogforum under 2024



## Verksamhetsbeskrivning 2023

I Region Östergötland verksamhetsområde finns vi idag i Linköping, Norrköping, Motala och Mjölby. Med hjälp av Ibn Rushd Studieförbund erbjuds invånarna i dessa kommuner ett brett utbud med en stor valfrihet som ger kunskap och samhörighet. Vi vänder oss till våra medlemsorganisationer och samarbetspartner. Distrikt Östra består av fem regioner som Jönköping, Kronoberg, Kalmar, Östergötland och Gotland.

För andra året i rad arrangerades Eidfestiviteter för barn och unga efter Ramadans slut på Hangaren hälsocenter i samarbete med Victoriahem och LKPG skatepark. Vi uppskattar att 200 barn deltog.

Vi har fokuserat på att fortsätta vår egen verksamhet samt samverka med de föreningar vi har aktivt samarbete med. Vi har även varit i dialog med studenter vid LIU för att organisera verksamhet ihop och hoppas få igång denna under 2024.



**IBN RUSHD**  
STUDIEFÖRBUND

## Verksamhetsplan 2024

### Verksamhetsplan 2024-2025

#### Strategimål 1

##### STÄRKA DEN SVENSKMUSLIMSKA FOLKRÖRELSEN

Ibn Rushd stärker förutsättningarna för och kapaciteten hos medlemmarna för att organisera sig utifrån folkbildningens principer om fritt och frivilligt. Ibn Rushd stärker människors egna identitet och deras möjlighet att ta makten över sin egen livssituation och samhällsutvecklingen genom bildningsresan.

#### Delmål

- 1.1 Synliggöra och kapacitetsutveckla den svenskmuslimska folkrörelsen.
- 1.2 Anordna bildning för trossamfund och röstbärare.
- 1.3 Opinionsbildning kring hot mot föreningsfrihet och religionsfrihet.
- 1.4 Stärka medlemmars förutsättning att interagera med offentliga myndigheter.
- 1.5 Öka den lokala delaktigheten inför valet 2026.

#### Ekonomi

Kommunbidrag 197 232 kr (ej utbetalt)

#### Ämnesfördelning

Allmän språkkunskap och allmänt språkliga utbildningar, Utbildning inom bild- och formkonst, Grafisk konst, Historia, Hälso- och sjukvård, Samhälls- och beteendevetenskap

#### Aktiviteter:

Vi ska informera och engagera samhället om våra aktiviteter och mål genom att använd tex sociala medier, hemsidor och nyhetsbrev. Vi vill samverka med lokal media och journalister för att storytella om vår verksamhet och våra målgrupper. Vi ska arrangera föreläsningar och workshops där experter och föreläsare kan informera om grundläggande principer för föreningsoch religionsfrihet. Vi vill samarbeta med andra utbildningsaktörer så som skola och bibliotek samt nå flera i samhället.

Vi vill stärka valdeltagandet inför EU-valet 2024 samt riksdagsvalet 2026, genom att anordna verksamheter med vårt material "För att vi kan!", om demokrati och valsystemet.

Underlätta kvinnors organisering genom att genomföra fler kvinnoseparatistiska arrangemang och verksamheter, t.ex. bokcirklar och kvinnors bildningshus. Synliggöra och skapa forum för diskussion och handling gällande den ökande islamofobin och hur den påverkar svenskmuslimer.



## Strategimål 2

### VARA EN AKTIV RESURS I SAMHÄLLSUTVECKLINGEN

Ibn Rushd är en aktiv ledare för den antirasistiska och demokratiska samhällsutvecklingen genom att identifiera, belysa och förstärka villkoren för medlemmar, muslimer och personer med utländsk bakgrund.

### Delmål

- 2.1 Vara en kunskapshöjande samhällsaktör.
- 2.2 Skapa utrymme för tankeledarskap inom det muslimska civilsamhället.
- 2.3 Motverka diskriminering mot muslimer på arbetsmarknaden.
- 2.4 Stärk kapaciteten till egenförsörjning och egenmakt hos kvinnor i prioriterade områden.
- 2.5 Främja unga muslimers organisering och framtidstro.
- 2.6 Aktivt deltagande i dialog med lokala politiker kring Ibn Rushds frågor.

### Aktiviteter:

Anordna egna workshoppar och seminarier som fokuserar på unga muslimers behov och intressen. Vi ska uppmuntra våra föreningar att ha verksamhet riktad mot ungdomar för att stärka deras framtidstro och andra relevanta frågeställningar.

Anordna kulturella och konstnärliga evenemang för att främja stolthet och förståelse för det kulturella och konstnärliga arvet inom den muslimska gemenskapen.

Ökad dialog och kontakt med lokala politiker tillsammans med Länsbildningsförbunden. Stärka organiseringen för och med kvinnor i prioriterade områden.

Tillsammans med andra aktörer öka förståelse kring diskriminering på arbetsmarknaden och hur man jobbar för att motverka detta.



Ibn Rushd

VI LYSSNAR PÅ VÅRA FÖRENINGAR

Genomföra verksamheter utifrån våra egna material kring minoritetsstress, trauma/kollektiv sorg samt lagar och föreskrifter förtrossamfund.

### **Strategimål 3**

#### **VARA EN TILLGÄNGLIG OCH STABIL ORGANISATION**

Professionell organisation med ett starkt medlemsvärde som definieras av kvalité, medlemservice & engagemang.



#### **Delmål**

- 3.1 Skapa möjligheter för en aktiv medlemsrörelse.
- 3.2 Arbeta med representation, inkludering och jämställdhet.
- 3.3 Intern kompetensförsörjning.
- 3.4 Utveckla och stärka cirkelledarens roll.

#### **Aktiviteter:**

Vi ska fortsatt erbjuda regelbunden utbildning och kompetensutveckling för cirkelledare. Fokus för cirkelledare ska vara pedagogiska metoder, gruppdynamik, kommunikationsfärdigheter och ämneskunskap som är relevanta för cirkelns innehåll.

Skapa möjligheter för erfarna cirkelledare att fungera som mentorer för de som är nya inom rollen. Medarbetare ska jobba relationsbyggande med cirkelledare för att stärka engagemang och anordnarskap.

Vi fortsätter vårt arbete för en god arbetsmiljö med fokus på: Noll tolerans mot diskriminering och kränkande särbehandling. Ökat tryck på studieförbunden och förändrat samhällsklimat kräver mer fokus på trygghet och säkerhet. Att inga anställda ska hamna i långtidssjukskrivning. Anordna utbildningar som ökar medvetenheten hos våra medlemsorganisationer och samverkanspartner om funktionsvariationer och vikten av tillgänglighet.

Fokusera på att genomföra distriktets verksamhet med hög representation, medskapande och upplevd delaktighet från föreningar, styrelse och kollegor.

## Verksamhetsbeskrivning 2023

I Linköpings kommun har vi under året samarbetat med sex aktiva föreningar. Året har innehållit musik och dans i olika stilar. Tillsammans med föreningarna har vi erbjudit kurser i swing-dans, körsång, folkmusik och folkdans, traditionsenligt hantverk samt personlig utveckling inom sitt musicerande. Linköping Air Swing har lärt ut dansstilar som Collegiate shag, Lindy hop, Solojazz, Showgrupper, Bluesdans och Balboa till sina medlemmar samt arrangerat onsdagsswing där allmänheten har fått möjlighet att prova-på swingdans. Med föreningen har vi nått en bred åldersgrupp samt nybörjare och de som dansar på en mer avancerad nivå.

Vi har också haft verksamhet inom körsång tillsammans med Den akademiska kören Linnea. Det är en kör för kvinnor som är studenter på universitetet, före detta studenter men är också öppen för allmänheten. De har erbjudit körsång i annan folkbildnings-verksamhet samt har haft sjungningar/konserter i Linköping. Under internationella kvinnodagen arrangerade vi tillsammans med föreningen en välgörenhetskonsert med titeln "Ett knippe kvinnokamp" där musik och tal framfördes med fokus på kvinnan. Konserten var även ett samarbete med Linköpings kvinnojour och tjejjour. I mars hade vi även en konsert tillsammans med Ecstatic Ensemble från Malmö där bland annat Malena Ernman är en del av gruppen. Konserten gjordes i Linköpings Domkyrka och var ett samarbete med Linköpings ungdomskör.

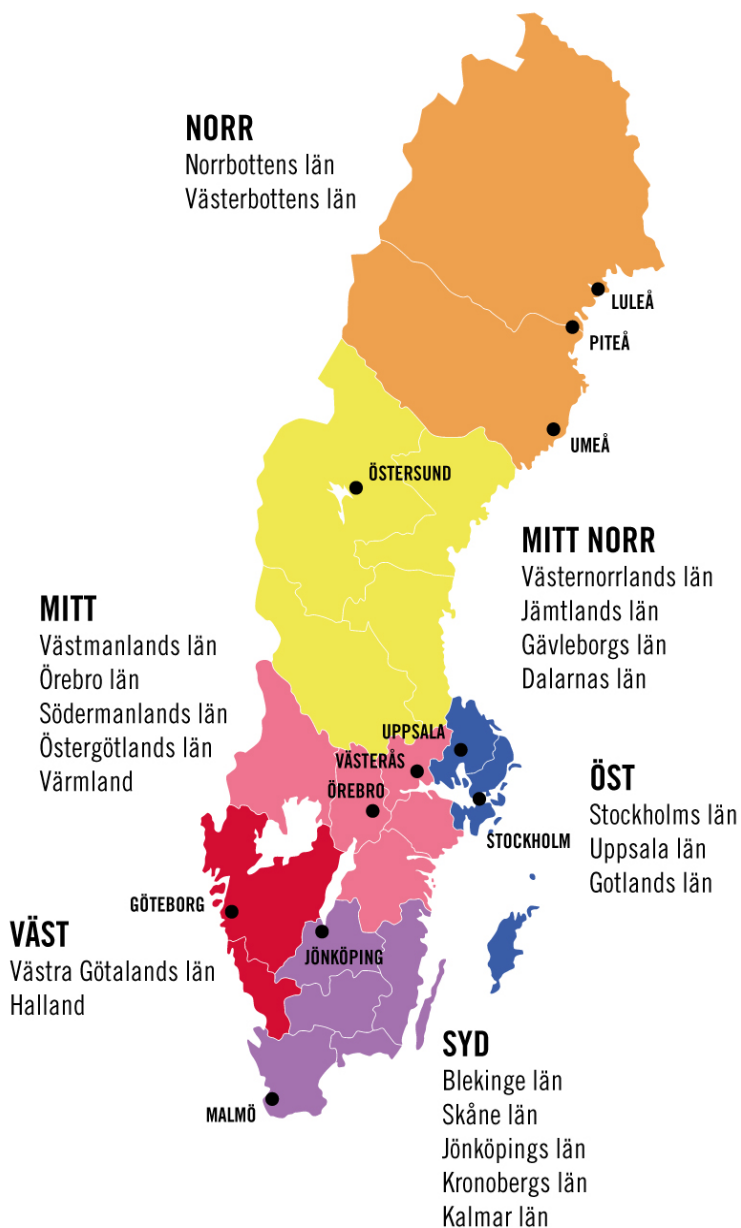
### Ekonomi

Kommunbidrag	53 911 kr
Verksamhetskostnader	-120 000 kr

### Ämnesfördelning

Folklig dans, Folkmusik, Körsång, Musik (för scenframställning), Pedagogik och metodik, Träslöjd, Textilslöjd, Övriga danser

# KULTURENS



Folkmusik och folkdans är en stor del av Kulturens verksamhet, så även i Linköping. Tillsammans med Folkungagillet och Svenska Folkdansringen riks har vi under året haft verksamhet som bevarar den svenska folkmusiken och folkdansen.

Folkungagillet har även haft kurser i internationella folkliga danser bland annat från Balkanområdet, Grekland, Bulgarien och Rumänien. Tillsammans har vi har nått både seniorer samt barn under året och haft cirklar i traditionsenliga hantverksmetoder för både snickeri och sömnad. Svenska folkdansringen riks har under året arbetat med att föra den nordiska folkliga traditionen vidare. Målet har varit att spelmännen efter kurserna ska kunna



föra kunskapen vidare till andra spelmän samt kunna spela till sina dansgrupper runt om i landet.

Tillsammans med Östergötlands spelmansförbund har vi arbetat med den personliga utvecklingen inom sitt musicerande. Deltagarna har jobbat med att reducera den nervositet som förknippas med uppspelningssituationen så att de, när det verkligen gäller, kan prestera på sin individuellt optimala nivå.

## **Verksamhetsplan 2024**

Vi har ingen verksamhetsplan för 2024 då vi avvecklas.

## Verksamhetsbeskrivning 2023

Medborgarskolans övergripande verksamhetsidé är att vara ett studieförbund som erbjuder ett livslångt lärande med ett brett utbud av aktiviteter som baseras på kunskap, kultur och kvalitet. Alla verksamheter ska ha sin grund i Medborgarskolans fyra kärnvärden: Kunskapens egenvärde, Ömsesidig respekt, Individ i centrum och Utveckling i samverkan. Medborgarskolan är ett humanistiskt studieförbund som är politiskt och religiöst obundet.



I Linköping drivs Medborgarskolan region Östs största verksamhet. Den "öppna" folkbildningsverksamheten, det vill säga programförda betalkurser som erbjuds privatpersoner i Linköping med omnejd, dominerar folkbildningsverksamheten i Linköping. Stora ämnesområden är hantverk (framför allt silversmide, keramik och klädsömnad), måleri, sjöliv och jägarskola, men även språk, skrivarkurser och matlagning med mera. Vår kursverksamhet finns i huvudsak på Collegium, Teknikringen 7 i Linköping där vi har kontor, kurs- och hantverkslokaler. I Linköping har under 2023 tre personal inom Folkbildning region Öst varit placerade. Fram till våren 2023 har vi också haft en kurslokal samt kontor på Storgatan 40. Under 2023 har lokalen sagts upp och all verksamhet flyttats till Teknikringen.



### Ekonomi

Kommunbidrag 711 205 kr

Verksamhetskostnader -4 925 683 kr

### Ämnesfördelning

Navigation & sjöliv,

Språk & kommunikation,

Hem, djur & natur,

Mat & dryck,

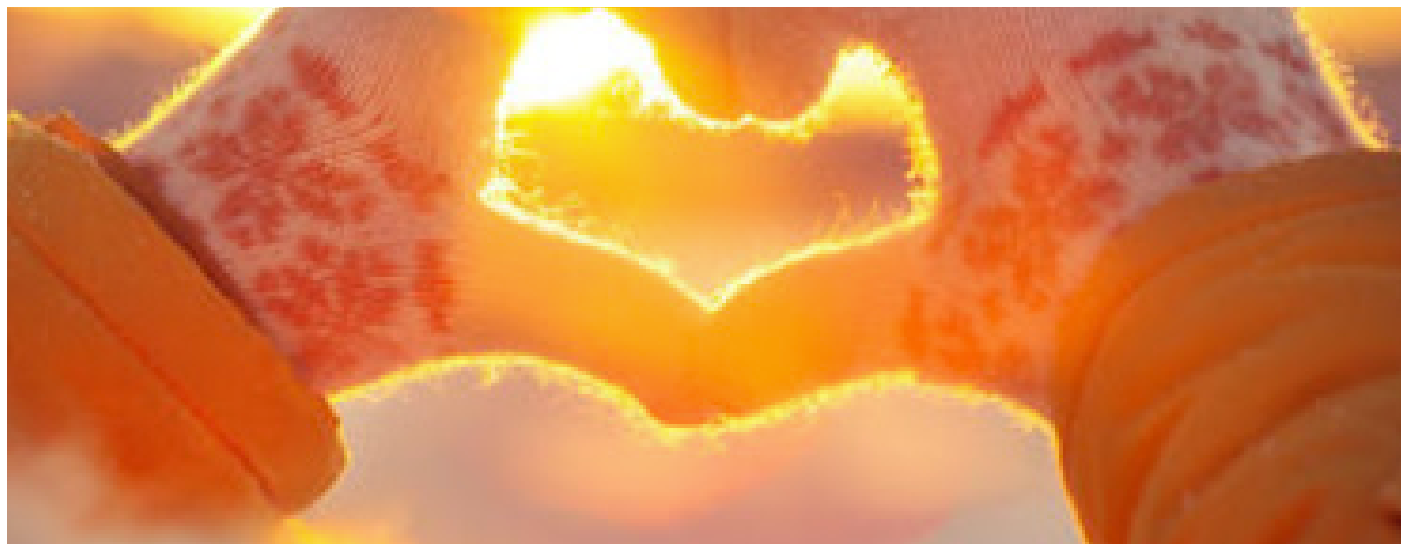
Hantverk & ateljé mm.

Förutom betalkurser finns en omfattande folkbildningsverksamhet i samarbeten med grupper och föreningar; allt från flera grupper inom Linköpings amatörbokbindare och vävstugor till kulturföreningar och nattvandring. Vi har ett nära samarbete med en av våra medlemsorganisationer inom Medborgarskolan; Aktiva seniorer, som är aktiva med kulturprogram, framför allt föreläsningar och "kultursalongen".

Kulturprogram har genomförts gentemot allmänheten delvis i samarbete med våra samarbetsorganisationer men även inom vår så kallade "öppna" verksamhet; främst i form av utställningar av konst skapad i vår kursverksamhet och vår dagliga verksamhet. I samarbete med vår medlemsorganisation Rojalistiska föreningen har vi haft glädjen att kostnadsfritt kunna erbjuda en inspirerande

historisk föreläsning om drottning Lovisa Ulrika. Under året har ett stort antal föreläsningar genomförts inom ramen för det som kallas Kultur för äldre, där en person föreläser vid äldreboenden i Linköpings kommun. Ett uppdrag med stor samhällsnytta och fördjupat lärande hos de äldre, vilket faller väl i linje med det livslånga lärandet inom folkbildning.

Under året har vi vidareutvecklat och utökat vårt utbud av aktiviteter för personer med funktionsvariation. Vi har förutom att arrangera bland annat trolleri, pyssel, rullstolsdans, drama och maskerad för målgruppen också fått möjlighet att samarbeta med Nordiska museet kring projektet Vår framtid, med Händelseriket i Linköping, LKPG Culture Pop Up och Agora i vårt arbete för att



erbjuda målgruppen, samt deras anhöriga, en meningsfull fritid. Vi var också en del av Funktionshinderdagen på Fontänen i december, och vårt utbud för personer med funktionsvariation finns nu att hitta hos Linköpings kommuns samlade program LSS Fritiden.

För barn och ungdom har vi fortsatt med verksamheten Unga konstnärer där barn och ungdomar får prova på att uttrycka sig med skapande i olika former. Dessa kurser har avslutats med vernissage för inbjudna, med tilltugg och mingel i våra lokaler. På höstlovet anordnade vi en uppskattad kortkurs i serieteckning för barn. Under året har vi också anordnat sommarlagläger inom skapande för barn. Med stöd från Westmanska fonden har vi haft glädjen att erbjuda kursen kostnadsfritt, för att alla barn ska ha samma möjlighet att få en meningsfull och kreativ aktivitet under sommarlovet. Tack vare stöd från Linköpings kommun har vi åter anordnat ett Ungdomsfiske, där ett femtiotal barn mellan 12 och 15 år fått chansen att lära sig om sportfiske i teori och praktik.

Vi har utökat vårt arbete för målgruppen utrikes födda under året. Förutom arrtyperna för Vardagssvenska och Svenska från dag 1 har vi anordnat Arabisk konst för kvinnor på Agora, vilken senare uppmärksammats i utställningar och media. Vi har även arrangerat en rad föreläsningar och cirklar för målgruppen, som handlat om såväl kvinnors rättigheter och demokrati, som om odling, hudvård och matlagning.

Under Linköpings kulturdagar deltog vi med ett öppet hus, där våra besökare fick ta del av sång och musik, fika och ett prova på tillfälle i teckning.

Medborgarskolan har fram till våren 2023 haft en lokal centralt i Linköping på Storgatan 40. Där har framför allt integrationsverksamhet gentemot asylsökande i form av samhällsorienterande föreläsningar och Svenska från Dag 1 och Vardagssvenska erbjudits. Även föreningar har hållit studiecirklar och kulturprogram inom till exempel matematik, data och samhällsorientering i lokalen.

Vi har också genomfört verksamhet i samarbete med Region Östergötland och Nya Skådebanan, genom att arrangera Må Bra med måleri, en verksamhet för långtidssjukskrivna, med syfte att

genom kreativ verksamhet skifta fokus från det problematiska till det ljusa och positiva, samt få möjlighet att ingå i ett socialt sammanhang.

Kommunikation med våra cirkelledare sker kontinuerligt. Vi genomför ett regionalt arbete för att säkerställa att alla ledare genomgår den obligatoriska ledarintroduktionen/grundläggande cirkelledarutbildning som inom Medborgarskolan sker i en grundläggande distanskurs. Detta för att man som ledare ska känna sig bekväm i att ha tillräcklig kunskap om folkbildning och om Medborgarskolans värdegrund.

## Verksamhetsplan 2023

Under 2024 fortsätter vi vår verksamhet med kurser gentemot allmänheten och studiecirkelverksamhet i samarbeten med grupper och föreningar. Föreningssamarbete genomför vi fortsatt med våra samarbetsföreningar och grupper. Vi hoppas även kunna knyta nya samarbeten inom föreningslivet till vår verksamhet, bland annat genom att fånga upp föreningar inom de ämnesområden där vi är starka och har lång erfarenhet och där vi kan göra skillnad med vår kunskap inom ämnesområdet. Vi önskar särskilt skapa ännu mer verksamhet för utrikes födda och personer med funktionsvariation.

Kultur för äldre fortlöper under 2024, likaså kommer vi fortsatt att satsa på Må Bra med kultur, och förutom Må Bra med Måleri arrangera nyheten Må Bra med kulturmix.

Mål för 2024 är att öka den sammanlagda verksamhetsvolymen och uppvisa ett positivt rörelseresultat. I Linköping finns ett lokalkontor för Medborgarskolan region Öst i Mjärdevi på Teknikringen 7 med en anställd; verksamhetsansvarig Rebecca Wåtz. Här finns även kurslokaler i två plan med teori- och hantverkslokaler. Därutöver finns ett stort antal kursledare och studiecirkelledare.





## Verksamhetsbeskrivning 2023

I Linköping har vi haft en stor verksamhet under 2023. Vi har ordnat studiecirklar i bland annat akvarellmålning, hälsa, föreläsningsteknik, salsa, samhällskunskap och svenska i våra egna lokaler vid Trädgårdstorget i centrala Linköping.



Under 2023 har vi en ny samverkanspart, Aldrig Mer Ensam, där vi har arrangerat studiecirklar i bl a föreningskunskap och föreläsningar om bl a spel och beroende. Den verksamheten har också varit i våra egna lokaler vid Trädgårdstorget.



I lokalerna på Trädgårdstorget och har vi även arrangerat cirklar för asylsökande i Svenska från dag 1. Deltagarna har främst varit från Ukraina. Vi har även arrangerat cirklar för asylsökande i vår lokal i Skäggetorp: Svenska från dag 1, Vardagssvenska och Svenska för föräldralediga. Det mesta av denna verksamhet skedde under våren eftersom statsbidraget för verksamhet för asylsökande sedan togs bort.

I samarbete med Armeniska föreningen har vi arrangerat studiecirklar och kulturprogram i vår lokal i Skäggetorp. Studiecirkelarna har varit i många olika ämnen, t ex svenska, samhällskunskap, hälsa och religionsfrihet.

I vår lokal i Skäggetorp har vi även ordnat många andra väldigt uppskattade studiecirklar, framför allt i svenska, samhällsorientering och trafik-kunskap. Vår cirkelledare Rezzkallah Malke fick under 2023 Linköpings kommuns stipendium för mångfalds-, integrations- och jämlikhetsarbete.

### Ekonomi

Kommunbidrag 712 664 kr

Verksamhetskostnader -2 284 400 kr

### Ämnesfördelning

Folkbildning: Teater och dramatik,-  
Samhälls- och beteendevetenskap,  
Annan utbildning i religion, Historia  
Svenska som främmande språk,

Asylverksamhet: Svenska för föräldralediga, Svenska från dag 1, Vardags-svenska.

I samarbete med Serbiska föreningen och Syriska föreningen har vi bl a arrangerat studiecirklar om alkohol och andra droger. Tillsammans med Östergötlands Läns Nykterhetsförbund har vi ordnat föreläsningar om alkohol och narkotika.

Vi har ordnat historiska föreläsningar vid två olika slott i samarbete med Ekenäs Slott Kulturförening och Föreningen Ljungs Slotts Bevarande. Hos Föreningen Ljungs slotts bevarande har vi även ordnat en studiecirkel i historia. I samarbete med studieförbundet Sensus har vi även arrangerat en guideutbildning.

Vi har en stor teaterverksamhet tillsammans med Globengruppen. Många olika studiecirklar och grupper i annan folkbildning i teater. Deltagarna är från 6 år upp till vuxen ålder. Vi har även en

studiecirkel i klarinett. Hos Nattvandrarerna i Linköping "Vuxna på stan" har vi arrangerat en rad föreläsningar i ämnen som Jag röstar för demokratin, Hur ökar vi tryggheten i lokalsamhället, och studiecirkel i föreningskunskap.



I vår medlemsorganisation Junis Östergötland har vi arrangerat ledarutbildning.

Vi har även ordnat studiecirkel i trädgårdsodling och även i körsång med KFUM-kören.

Hos SeneGambia förening har vi ordnat cirkel i miljökunskap.

## Verksamhetsplan 2024

Tjetjenskt kulturcenter är en ny samverkanspart, där vi kommer att arrangera studiecirkel och kulturprogram under 2024.

Vår teaterverksamhet i samarbete med Globengruppen fortsätter även under 2024 med många grupper och föreställningar.

Vi kommer att arrangera föreläsningar och studiecirkel om alkohol och andra droger, bland annat föreläsningar i samarbete med Östergötlands Läns Nykterhetsförbund.

Vi fortsätter med vår uppskattade verksamhet i vår lokal i Skäggetorp med svenska, samhällsorientering och trafik kunskap.

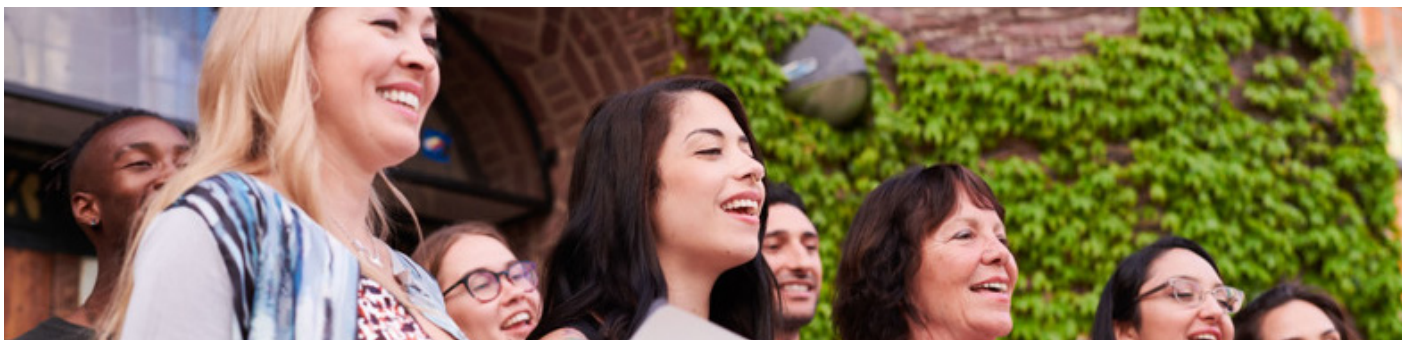
I övrigt kommer den stora verksamhet vi har haft under 2023 att fortsätta och utvecklas.

## Verksamhetsbeskrivning 2023

### Året som gått

Sensus studieförbund har haft ett händelserikt år i Linköping med en rad kulturella och utbildningsmässiga initiativ. I vårt hus Ganymeden har vi erbjudit 35 studios för kreativt skapande, främst inom musik, och utvecklat en ny del för musikproducenter samt en flexibel Black-Box för olika evenemang. Vi har stöttat estetiska verksamheter och arrangerat ett kulturläger för ungdomar i samarbete med Capeja och Stångåstaden. Studiecirklar har täckt ett brett spektrum av ämnen, från akvarellmålning till persisk kultur. Vi har även stöttat nyanlända föräldrar och barn genom kurser och samarbetat med Svenska kyrkan kring hållbarhet och hälsa. Vårt arbete med scoutkårer har inkluderat pedagogiska verktyg för att stärka deras arbete med barn och unga.

# sensus



På Skylten har vi drivit en inkubatorverksamhet för unga musiker och arrangerat evenemang som Tuesday Session Meetup och låtskrivarcamp. Vi har också stöttat det kvinnliga musikproducentnätverket SITS. Utöver detta har vi samarbetat med Svenska kyrkan i en rad initiativ, inklusive suicidpreventiva dagen, och erbjudit läxhjälp samt musik- och körverksamhet i samarbete med lokala församlingar och musikgrupper.

### Året i siffror

Studietimmar	Kulturarrangemang	Unika deltagare	Samarbetsparter
16324	478	2567	58

Den aktuella statistiken visar unika deltagare inom folkbildningsformerna studiecirkel och annan folkbildningsverksamhet. Det är viktigt att notera att deltagare som har varit med i kulturprogram inte inkluderas i denna statistik.

### Ekonomi

Kommunbidrag	370 394 kr
Verksamhetskostnader	-1 869 000 kr

### Ämnesfördelning

Annan utbildning i främmande språk, Annan utbildning i religion, Ekonomiutbildning/företagsekonomi, Engelska, Friskvård, Historia, Improvisatorisk musik (rock, jazz etc), Instrumentalmusik - ensemble, Klassiska språk (grekiska, latin), konstvetenskap och konsthistoria mm.

### Samarbeten

Sensus har ett stort antal medlemsorganisationer och samarbetspartners. Vår verksamhet anordnas ofta i samverkan med Linköpings kommun, Svenska kyrkan, Musik Nod, SITS, Stiftelsen Läxhjälp, Bröstcancerföreningen Moa-Lina, Östergötlands musikdagar, East Sweden Organ Academy och Spes.

### Sensus kvalitetsarbete

Sensus uppgift är att, utifrån de värderingar som uttrycks i Sensus identitet, skapa bra folkbildningsverksamhet för deltagare och de föreningar och organisationer vi samarbetar med. Vi behöver därför hela tiden förnya vår förmåga att förstå och möta behov och förväntningar hos dem vi samarbetar med. Som studieförbund ska vi samtidigt leva upp till de krav och intentioner våra finansierare har med sina bidrag.

Sensus har ett robust kvalitetsledningssystem som säkerställer att kvaliteten följs upp och att den bidragsberättigade verksamheten kontrolleras – både löpande, vid fastställda tidpunkter under året samt efter avslutat verksamhetsår. Utifrån en systematisk process och med stöd av riskanalyser och rimlighetskontroller granskas varje arrangemang för att kontrollera att rapporteringen av bland annat studieplaner, deltagare och ekonomiska underlag är korrekt.

Tillsammans med de andra studieförbunden arbetar vi proaktivt med att upptäcka brister och felaktigheter, bland annat genom att samköra närvarolistor för att upptäcka dubbelrapporteringar samt genom att all närvarorapportering sker digitalt med bank-id som verifiering.

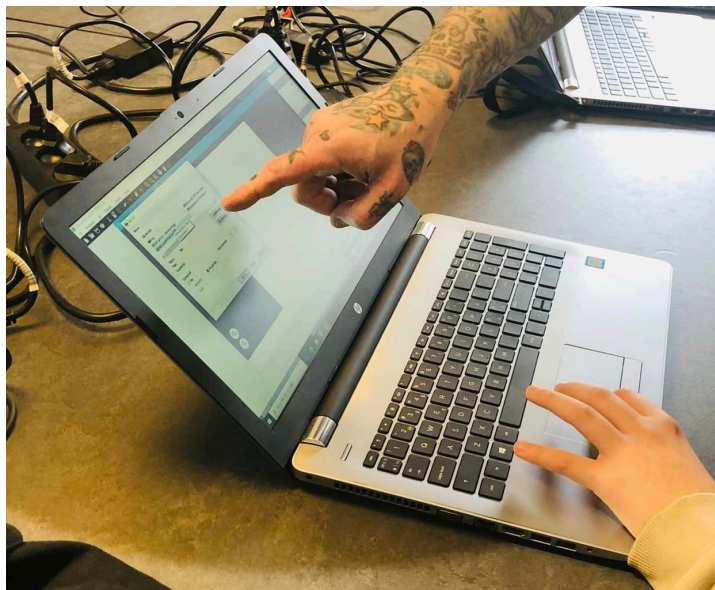
Alla medarbetare har hög kompetens och fortbildar sig löpande. En levande dialog om förståelse av uppdraget och utförandet förs löpande nationellt, regionalt och lokalt. Till stöd finns en nationell grupp för etik- och gränsdragningsfrågor.

### **Kontaktpersoner**

I Linköping ansvarar vi för verksamheten:

Alexander Vibeck, enhetschef, [alexander.vibeck@sensus.se](mailto:alexander.vibeck@sensus.se), 070-4624822

Birgitta Sundström, regionchef, [birgitta.sundstrom@sensus.se](mailto:birgitta.sundstrom@sensus.se), 070-2063909



## **Verksamhetsplan 2023**

### **Planering framåt**

Under 2023 beslutade Folkbildningsrådet om ett nytt bidragssystem. Detta innebär att det statliga bidraget kommer att fördelas baserat på ett system för kvalitetsbedömning, till skillnad från tidigare då fördelningen av statsbidraget baserades på statistik från tidigare verksamhet. För den verksamhet som är berättigad till statsbidrag kommer vi att specificera profilområden som kommer att uttryckas i ett verksamhetsåtagande med kvalitetsindikatorer för vad Sensus studieförbund planerar att göra de kommande åren. Sensus ser potential i det nya systemet, men det är ett otestat system och det finns mycket arbete kvar att göra innan vi når vårt mål. De kommande åren kommer att kräva anpassningsförmåga och resurser för utvecklingsarbete inom hela organisationen. Tillsammans med er som kommun kommer vi att sträva efter att tillsammans skapa en solid grund för verksamhet, utveckling, utvärdering och bedömning.

Under 2024 kommer Sensus studieförbund att fortsätta utveckla den kulturella mötesplatsen Ganymeden och samarbeta kring konsertevenemang. Vi ska identifiera och samverka med nya och befintliga målgrupper efter en profiluppdatering. Våra befintliga verksamheter från 2023 kommer att fortsätta, med tillägg av nya initiativ såsom hantverk och dans för barn i ukrainska familjer, samt utveckling av samarbetet med Scouterna och dansföreningen Linköping Air Swing för att främja swingdansscenen. Dessutom planeras en studiecirkel för äldre som behöver lära sig hantera digitaliseringen som kommer med smartphones.

Vi kommer att stödja låtskapare genom ytterligare låtskrivarcamps och föreläsningss dagar för musikproduktionsstudenter. Vi erbjuder även utbildning för band i dynamik och ledarskap. Vårt samarbete med Svenska kyrkan fortsätter, inklusive läxhjälp och Walk the Talk-initiativet, samt stärkt ledarutveckling och processledning inom områden som existentiell hållbarhet och HBTQIfrågor. Vi deltar i suicidpreventiva initiativ och stödjer existentiell hållbarhet som mellanrumsaktör. Vi samarbetar med kyrkliga körer för att anordna barn-, ungdoms- och vuxenkörer samt konserter. Detta



inkluderar samarbete med flera körer och musikföreningar, och vi planerar att erbjuda kurser i scenisk sångimprovisation. Vårt engagemang sträcker sig även till att samarbeta med Orgelveckan 2024 och andra musikrelaterade evenemang.

### **Målsättning**

Under 2024 kommer en dialog att äga rum mellan Folkbildningsrådet och varje studieförbund för att fastlägga verksamhetsåtagandet för varje förbund för perioden 2025–2027. Vi står även inför en minskning av statsbidraget för de kommande åren, vilket vi måste anpassa oss till. Detta innebär att det sannolikt kommer att krävas olika förändringar i Sensus verksamhet. På grund av detta är det svårt att i nuläget utforma en detaljerad plan för verksamhetsåret 2025, men vi utarbetar en preliminär plan baserad på den information vi har för tillfället.

Vår planering är att under 2024 genomföra minst 340 studiecirkel/annan folkbildning där cirka 4100 personer deltar samt cirka 475 kulturprogram. Målsättningen är densamma för 2025.

### **Samarbeten**

Sensus har ett stort antal medlemsorganisationer och samarbetspartners. Vår verksamhet anordnas ofta i samverkan med Linköpings kommun, Svenska kyrkan, Musik Nod, SITS, Stiftelsen Läxhjälp, Bröstcancerföreningen Moa-Lina, Östergötlands musikdagar, East Sweden Organ Academy, Spes, Ukrainska föreningen i Östergötland och Nordöstra Götalands scoutdistrikt.

### **Sensus kvalitetsarbete**

Sensus uppgift är att, utifrån de värderingar som uttrycks i Sensus identitet, skapa bra folkbildningsverksamhet för deltagare och de föreningar och organisationer vi samarbetar med. Vi behöver därför hela tiden förnya vår förmåga att förstå och möta behov och förväntningar hos dem vi samarbetar med. Som studieförbund ska vi samtidigt leva upp till de krav och intentioner våra finansörer har med



sina bidrag.

Sensus har ett robust kvalitetsledningssystem som säkerställer att kvaliteten följs upp och att den bidragsberättigade verksamheten kontrolleras – både löpande, vid fastställda tidpunkter under året samt efter avslutat verksamhetsår. Utifrån en systematisk process och med stöd av riskanalyser och rimlighetskontroller granskas varje arrangemang för att kontrollera att rapporteringen av bland annat studieplaner, deltagare och ekonomiska underlag är korrekt.

Tillsammans med de andra studieförbunden arbetar vi proaktivt med att upptäcka brister och felaktigheter, bland annat genom att samköra närvarolistor för att upptäcka dubbelrapporteringar samt genom att all närvarorapportering sker digitalt med bank-id som verifiering.



Alla medarbetare har hög kompetens och fortbildar sig löpande. En levande dialog om förståelse av uppdraget och utförandet förs löpande nationellt, regionalt och lokalt. Till stöd finns en nationell grupp för etik- och gränsdragningsfrågor.

### **Kontaktpersoner**

I Linköping ansvarar vi för verksamheten:

Alexander Vibeck, enhetschef, [alexander.vibeck@sensus.se](mailto:alexander.vibeck@sensus.se), 070-4624822

Birgitta Sundström, regionchef, [birgitta.sundstrom@sensus.se](mailto:birgitta.sundstrom@sensus.se), 070-2063909

## Verksamhetsbeskrivning 2023

Flera musikgrupper; både band och arrangörsföreningar har fått stöd i deras folkbildande verksamhet. Det har arrangerats konserter och spelats musik i våra utrustade replokaler. Agility, vardagslydnad och specialsök var några av ämnena i de studiecirklar som vi anordnade tillsammans med Linköpings Brukshundklubb. Tillsammans med Linköpings Guideklubb har vi anordnat stadsvandringar. Begreppet spelkultur rymmer både brädspel, rollspel och live och allt som hör därtill.



**"Bildning är det som är kvar sedan vi  
glömt allt vad vi lärt oss" Ellen Key  
(1849-1926)**

Bland annat har vi anordnat studiecirklar i skapande dramatik tillsammans med en förening på Vasavägen samt studiecirkel i arrangemangskunskap tillsammans med föreningen Dragons Den. Vi samarbetar med flera studentföreningar och även band som bildats under studietiden. Till exempel har Holgerspexet fått stöd med lokaler och lån av utrustning och banden har behövt låna utrustning vid konserter.

Vår film- och podstudio på kulturhuset Skylten har varit populär och vi har ökat antalet studiecirklar inom pod och film. På Skylten har vi även stöttat många dans- och teatergrupper som behövt lokal. Vi har även anordnat guidningar i naturen tillsammans med Svenska Turistföreningen Linköping samt föreläsningar kring skog tillsammans med Naturskyddsföreningen.

### Ekonomi

Kommunbidrag 533 919 kr

### Ämnesfördelning

Humaniora, språk och konst  
Lant- och skogsbruk samt djurskötsel  
Naturvetenskap, matematik och data  
Pedagogik och ledarutbildning  
Samhälls- och beteendevetenskap  
mm.

### Verksamhetsplan 2024

I Studieförbundet Östergötland ska all verksamhet genomsyras av tre perspektiv: Inkludering, jämställdhet och hållbarhet.

Alla är välkomna i vår verksamhet men vårt mål är att nå fler ungdomar och unga vuxna samt personer som inte klarar av digitaliseringen. Vi behöver sprida kunskap till allmänheten om oss och nå ut till dem som inte själva söker sig till folkbildningen.

## Verksamhetsbeskrivning 2023

### Utdrag ur vår verksamhet i Linköping 2023.

Linköping är stora inom området funktionsrätt, drygt 100 olika typer av verksamhet arrangerades under året varav några exempel visas nedan. Exempel på cirklar:



#### Må Bra, en tjejgrupp med IF

Cirkeln hade som tema hållbarhet & miljöfrågor och vad får oss att få livskvalitet. Deltagarna pratade om viktiga frågor förknippade med vår miljö, skrev egna berättelser och tankar som kom upp under pågående cirkel. De gjorde en affisch genom att klippa, klistra ur tidningar och kopierade bilder ur böcker. Varje termin har ett nytt tema.

#### Matlagning för personer med IF

Målet med cirkeln är att deltagarna ska lära sig mer om matlagning samt socialisering i en gemenskap samt att lära sig hur man följer recept, lära sig om olika ingredienser vilka som är bra och vad som är bra med dem. De får också lära sig om hur man använder spisen, ugnen och andra husgeråd.

#### Musikgrupp för personer med IF

Varje träff består av två spelpass med fika och samtal emellan, där deltagarna i tur och ordning får önska låtar de vill spela utifrån den låtordning som diskuterats fram. Målet är att deltagarna ska få spela och sjunga utifrån sina egna förutsättningar och kunskaper, få spela på olika instrument och lära sig mer om artister.

Tillsammans med LRF hade vi Kurs i konsten att vara aktivt delaktig i demokratin och att göra sin röst hörd på ett effektivt sätt. Syftet var att förbättra deltagarnas förmåga att vara demokratiskt aktiva. Genom verktyg att använda i det demokratiska föreningslivet och i påverkansarbetet gentemot politiker. Kursen gav deltagarna kunskap och förtroende för att kunna engagera sig och påverka positiva förändringar i samhället.

**Linköpings Historia.** Med fokus på just Linköpings historia har det under 2023 arrangerats en cirkel. Den har ägt rum i kapellet i Gamla Linköping och arrangerats tillsammans med Föreningen Gamla Linköping.

Det har varit flera cirklar i kring digitalisering för seniorer. Flera av dem i samverkan med Seniornet och några i våra egna projekt.

### Ekonomi

Kommunbidrag 524 408 kr

Verksamhetskostnader -1 500 000 kr

### Ämnesfördelning

Annan utbildning inom terapi, rehabilitering och kostbehandling

Annan utbildning inom transporttjänster, Biodling, Biologi, Cirkelledarutbildning (allmän ej ämnesinriktad), Cirkelledarutbildning praktiskt/estetiskt ämne mm.

### Projekt

Under 2023 fortsatte SV sitt samarbete med Linköpings universitet (LIU) på Campus Linköping. Det arrangerades studiecirklar i svenska hela året. Deltagarna utgjordes av utländska forskare från olika delar av världen, där engelska var det primära arbetsspråket. Dessa forskare valde att lära sig svenska för att bättre kunna navigera i vardagliga och sociala situationer under sin fritid.

Under året höll vi sammanlagt 13 stycken studiecirklar med totalt 95 deltagare.

Under 2023 har seniorklubben Miramar i Skäggetorp aktivt arbetat för att motverka äldres isolering och ensamhet i det mångkulturella samhället. I samarbete med Linköpings kommun, Agora har det regelbundet arrangerats veckoaktiviteter för



att främja gemenskap och nya relationer bland äldre. Finansieras av Socialstyrelsen.

ESF Care of Folkbildning- Ukrainare som får lära sig svenska och svenska samhället via undervisare som är tvåspråkiga. Undervisningen har skett digitalt och fysiskt på plats omväxlande. Ett viktigt projekt som ägs av Folkbildningsrådet, men finansieras av Europeiska socialfonden (EU).

Vårt huvudkontor ligger i Linköping med bemanning.

## Verksamhetsplan 2024

### Folkbildning i hela landet

Studieförbundet Vuxenskolan är en idéburen organisation som arbetar med folkbildning och kultur i hela Sverige. Vi finns med verksamhet,

inte bara i den här kommunen och regionen, utan i 289 av Sveriges alla 290 kommuner. SV är en central samhällsaktör som bidrar till demokrati och delaktighet, positiv och hållbar utveckling för människor, miljö och samhällen – i synnerhet på mindre orter och landsbygden.

Individens rätt att få vara en aktiv samhällsmedborgare, närvaron i alla kommuner och den lokala utvecklingskraften är vår styrka och vårt fundament.

Med bred folkbildning, ett rikt kulturutbud, djupa rötter och god förankring i lokalsamhällen bygger SV en långsiktigt stabil närvaro där social gemenskap skapar tillit och förtroende för samhället på ett mycket kostnadssmart sätt. Vi bidrar med värden som är viktiga att bevara och utveckla i en tid när diskussionen om skillnaderna mellan stad och land riskerar att utmana sammanhållningen i landet.

För oss är breda samarbeten en nyckel till framgång för en positiv samhällsutveckling. Detta blir än viktigare för landsbygder. Kommuner, näringsliv, studieförbund, civilsamhälle och medborgare som engagerar sig och är delaktiga i lokalsamhället är avgörande för en levande landsbygd. Vi har och vill fortsatt ha en central roll i det samarbetet och politikens stöd för det är nödvändigt.

De fyra profilmrådena är det som genomsyrar vår verksamhet. Landsbygder, Funktionsrätt, Föreningsliv och Integration. SV arbetar för att samhället ska bli än mer inkluderande och möjliggöra bildning och livslångt lärande med personer med funktionsnedsättning. Studieförbundet Vuxenskolan är drivande i livskraftiga landsbygder för att bidra till likvärdiga möjligheter till bildning och kultur. Tillsammans med föreningslivet görs samhället mer robust och bidrar till att fler får utlopp för sitt engagemang, som en oersättlig kraft i ett demokratiskt och hållbart samhälle. Studieförbundet Vuxenskolan värnar individens rätt att vara en aktiv samhällsmedborgare oavsett vilken bakgrund eller etnicitet en har, integration är att föra människor samman.

Det gör att Studieförbundet Vuxenskolan genom de mötesplatser och arenor för demokrati, bildning och utveckling som vi erbjuder, i synnerhet på små orter och i glesbygd, står upp för Sveriges landsbygder på ett sätt som nästan ingen annan aktör gör.

Tillsammans kan vi stärka folkbildningen i hela landet.



# FOLKBILDNINGENS RÖST

Bildningsförbundet Östergötland är en ideell förening och är folkbildningens samverkansorganisation för studieförbund och folkhögskolor i Östergötland. Vi samlar studieförbund och folkhögskolor i regionen. Verksamheten inom Bildningsförbundet Östergötland finansieras huvudsakligen via medel från Region Östergötland.



## FOLKHÖGSKOLOR

Liljeholmen  
— FOLKHÖGSKOLA —



MARIEBORG  
FOLKHÖGSKOLA OCH KONFERENS

Iunnevad  
folkhögskola

VALLA  
FOLKHÖGSKOLA

## STUDIEFÖRBUND

NBV

Studie  
främjandet

ABF

medborgarskolan

Studieförbundet  
Vuxenskolan

Folkuniversitetet

KULTURENS

sensus

Bilda

IBN RUSHD  
STUDIEFÖRBUND

[WWW.BILDNINGSFORBUNDET.SE](http://WWW.BILDNINGSFORBUNDET.SE)