



Planeringsförutsättningar

med anvisningar inför budget 2025 med plan för 2026-2030

Innehåll

Inledning	3
Budgetprocessen	3
Förutsättningar inför budgetarbetet	4
Demografiska förutsättningar	4
Befolkningsförändringar	4
Befolkningsprognos	5
Ekonomiska förutsättningar	6
Jämförelser med andra kommuner	11
Årets resultat	14
Nämndernas ekonomiska ramar	16
Strategiska utvecklingsområden	21
Ekonomi	21
Segregation	21
Trygghet och säkerhet	27
Civil beredskap	28
Växande stad	29
Klimat- och miljöarbete	31
Vård och omsorg	31
Digitalisering	33
Personal- och kompetensförsörjning	33

Bilagor

Bilaga 1: Tidplan för arbetet med budget 2025 med plan för 2026–2030

Bilaga 2: Mall till förvaltningarnas planeringsunderlag (se separat fil).

Kommunens styrdokument finns samlade på kommunens webbplats, se linkoping.se/kommun-och-politik. I planeringen ska nämnder och förvaltningar ta hjälp av styrdokumentet som är styrande i den kommunala verksamheten och ger vägledning till vad som behöver göras.

Inledning

Kommunledningsförvaltningen tar varje år fram kommunövergripande planeringsförutsättningar som en del i arbetet med kommundirektörens underlag till budget. Planeringsförutsättningarna innehåller övergripande ekonomiska och demografiska förutsättningar. Här framgår också kommungemensamma strategiska utvecklingsområden och aktuella anvisningar till förvaltningarnas arbete med planeringsunderlag. Utifrån planeringsförutsättningarna ska förvaltningarna lämna sina respektive planeringsunderlag till Kommunledningsförvaltningen senast 2024-02-01 inför kommunledningsgruppens beredning av kommundirektörens underlag till budget. Under rubriken "Nämndernas ekonomiska ramar" anges de budgetramar som förvaltningarna ska utgå från i sin beredning av planeringsunderlaget.

Budgetprocessen

Kommunens budget med plan för kommande fem år är det centrala dokumentet för att styra den kommunala verksamhetens inriktning och omfattning. Budgeten omfattar all kommunal verksamhet och beskriver de målsättningar och resultat som är prioriterade. I budgeten fastslås hur kommunens samlade resurser ska fördelas mellan nämnder och verksamheter utifrån politisk viljeinriktning och prioritering. Den politiska viljeinriktningen omsätts i budgeten till ekonomiska ramar, mål och uppdrag för de olika nämndernas verksamhet de kommande åren. Budgetprocessen blir därigenom central för kommunens mål- och verksamhetsstyrning genom att tydliggöra nämndernas uppdrag och förväntat resultat. Ingångsvärden för kommunens budget är lagstiftning, reglemente, styrdokument, majoritetens politiska program samt aktuella planeringsförutsättningar utifrån ekonomi, demografi, statlig styrning och andra omvärldsfaktorer.

Budgeten för 2025 med plan för 2026–2030 beslutas av kommunfullmäktige den 2024-06-18. Utifrån budgeten arbetar nämnderna fram en internbudget. Nämnderna och alla verksamheter ska sträva efter att utifrån de givna resurserna optimera nyttan för de som använder kommunens tjänster. Senast 2024-10-25 ska nämnderna lämna internbudgetarna till Kommunledningsförvaltningen.

Respektive nämnd ansvarar för att de fackliga organisationerna informeras om nämndens förutsättningar inför budgetarbetet, uppläggningsplanen av arbetet med mera i samband med att budgetarbetet inleds. Internbudgetarna ska förhandlas enligt MBL § 11 för nämnder där internbudgeten har direkt inverkan på medarbetare.

Följande bilagor ska upprättas i samband med internbudget och godkännas av nämnd

- 10-årig investeringsplan (gäller endast nämnder med mer omfattande investeringsvolym)
- 10-årig lokalförsörjningsplan
- Internkontrollplan

Följande bilagor ska upprättas av förvaltningen i samband med internbudget:

- Förvaltningens verksamhetsplan
- Strategisk objektsplan (IT-styrning)
- Plan för uppföljning av privata utförare

Kommunstyrelsen antog 2023-08-22 tidplan för budget 2025 med plan för 2026–2030 (KS 2023–552 § 231), se bilaga.

Kommunens styr- och ledningssystem omfattar övergripande strategier och kärnvärden samt kommunens modell för mål- och verksamhetsstyrning. En detaljerad beskrivning av kommunens styr- och ledningssystem finns beskrivet i kommunens reglemente, kap. 4.

Förutsättningar inför budgetarbetet

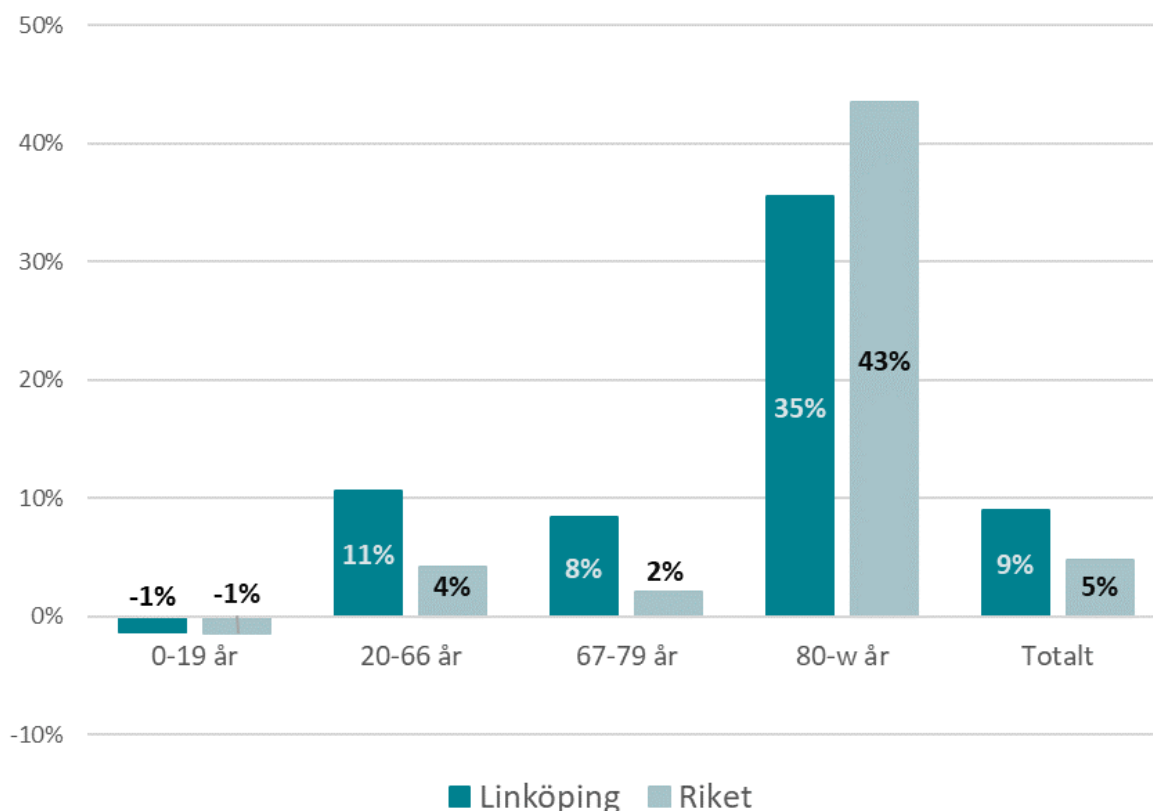
Demografiska förutsättningar

Befolkningsförändringar

De närmaste åren kommer andelen personer över 80 år öka snabbt. För riket beräknas befolkningen i åldersgruppen 80+ öka med 43 procent och för Linköping med 35 procent. Andelen barn och unga kommer under samma period att minska med 1 procent för både riket och Linköping. Totalt förväntas folkmängden öka med 9 procent i Linköpings kommun under det närmaste decenniet, vilket kan jämföras med en ökning på 5 procent i riket under samma period. Kommunsektorns stora utmaningar är tätt kopplade till den demografiska utvecklingen. Det innebär att kostnaderna för att i framtiden upprätthålla välfärd på samma nivå som i dag kommer att öka kraftigt, allt annat oförändrat. Det samlade beloppet som omfördelas mellan Sveriges kommuner ökar bland annat på grund av fler äldre. Linköpings låga andel äldre jämfört med riket samt att vi kommande år har en lägre ökning av antalet äldre jämfört med riket innebär att Linköpings avgift till kostnadsutjämningen kommer att öka kommande år.

I Linköpings kommun kommer antalet arbetsföra invånare (20–66 år) likt övriga åldersklasser att öka. Den arbetsföra grupp som föranleder de lägsta kostnaderna och högsta intäkterna i form av inkomstskatt (åldersgruppen 20–66) ökar ungefär i samma utsträckning (10 procent på tio år) som kommunen i stort. Jämfört med riket har Linköping en betydligt större ökning av andelen 20–66 år, ökning för riket är cirka 4 procent. Inkomstutjämningen som beräknas utifrån antalet invånare gör att Linköpings skatteintäkter endast påverkas marginellt av de egna invånarnas skattekraft (de beskattningsbara förvärsinkomsterna).

Diagrammet nedan visar befolkningsförändringen i procent för olika åldersgrupper i Linköping och riket, år 2032 jämfört med 2022. Statistiken bygger på befolkningsprognosen 2023–2032 och SCB.



Försörjningskvoten, som visar på relationen mellan antalet personer som behöver bli försörjda och antalet personer som kan bidra till deras försörjning, förväntas vara ganska stabil i Linköping medan den successivt förväntas öka i riket under de närmaste tjugo åren. Kvoten är redan initialt på en lägre nivå för Linköping än för riket. I Linköping uppgick kvoten till 0,68 år 2022 och den förväntas minska något och uppgå till 0,66 både år 2032 och år 2042. I riket förväntas försörjningskvoten öka från 0,77 år 2022 till 0,80 år 2032 samt till 0,81 år 2042.

Befolkningsprognos

Den befolkningsprognos som kommunstyrelsen godkände som underlag för kommunens planering i april 2023 används både till förvaltningarnas framtagande av planeringsunderlag samt för beräkning av skatteintäkter så att både kostnader och intäkter är beräknad utifrån samma prognos. Ny befolkningsprognos tas fram i mars 2024 och till dess använder förvaltningarna prognosen från april 2023 i sitt planeringsarbete. Skatteintäkterna beräknas utifrån befolkningen den 1 november året innan. Kostnadsutjämningen beräknas utifrån antal invånare i olika åldersgrupper per den 1 januari respektive år.

I tabellen nedan redovisas den befolkningsprognos som använts som underlag vid framtagande av budget för perioden.

Prognos över antal invånare per den 1 januari respektive år

	2023	2024	2025	2026	2027	2028	2029	2030	2031
Totalt	166 673	168 037	169 504	171 001	172 429	173 843	175 311	176 832	178 393
1-5 år	8 995	8 783	8 577	8 390	8 342	8 267	8 416	8 607	8 775
6-12 år	13 604	13 495	13 456	13 310	13 126	13 016	12 662	12 323	12 164
6 år	1 947	1 802	1 822	1 836	1 738	1 820	1 586	1 610	1 642
7-15 år	17 520	17 618	17 607	17 475	17 392	17 254	17 084	16 749	16 433
16-18 år	5 663	5 831	5 893	6 052	6 112	6 156	6 178	6 179	6 234
65-79 år	20 785	20 951	20 944	20 990	20 959	21 087	21 311	21 648	22 118
80-89 år	7 091	7 332	7 721	8 018	8 408	8 683	8 918	9 165	9 316
90- år	1 580	1 637	1 650	1 739	1 765	1 825	1 900	1 971	2 038

Under de närmaste åren fram till inledningen av år 2031 förväntas antalet personer i åldern 1–5 år att minska med 220 personer. Åldersgruppen 6–12 år förväntas minska under den nämnda perioden med 1 440 personer medan åldersgruppen 13–15 år förväntas öka med 48 personer. Fram till årsskiftet 2030/2031 förväntas åldersgruppen 16–18 år att öka med 571 personer. Antalet personer i åldern 65–79 år förväntas öka med 1 333 personer och antalet personer 80 år eller äldre med 2 225 personer fram till 2031. Antalet personer 80 år eller äldre förväntas öka mycket även under de närmaste åren efter 2031.

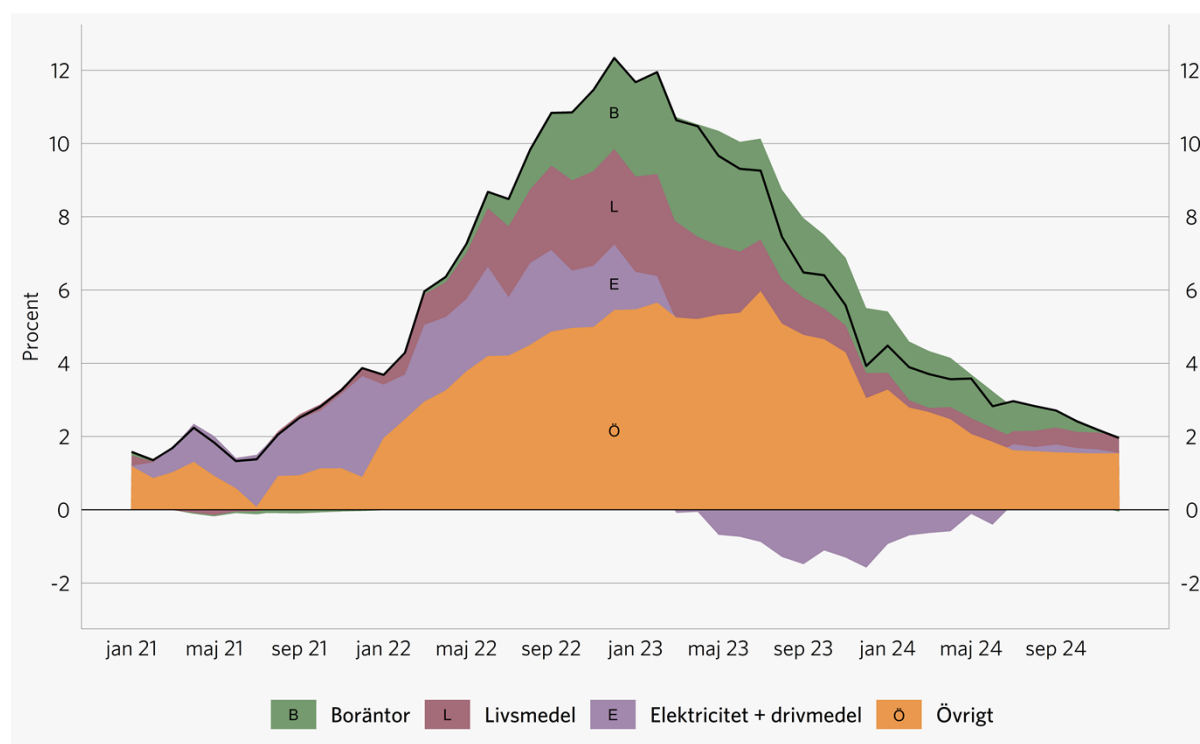
Antalet invånare i kommunen förväntas att öka med totalt 7 170 personer under de närmaste fem åren och under det kommande decenniet med totalt 14 933 personer. Den totala ökningen fram till årsskiftet 2030/2031 förväntas uppgå till 11 720 personer.

Ekonomiska förutsättningar

SKR:s bedömning av ekonomiska förutsättningar

Sveriges Kommuner och Regioner (SKR) sammanfattar den ekonomiska situationen i ekonomirapporterna från oktober 2023, med att inflationens effekt på Sveriges kommuner bidrar till historisk höga underskott. Under 2023 beräknas en tredjedel av kommunerna gå med underskott och att andelen sedan ökar under 2024. Kommunerna måste fatta beslut om hur de ska hantera en ansträngd ekonomi både på kort och lång sikt. På flera håll är underskotten så stora att de inte ens går att hantera på kort sikt. De allra flesta kommuner arbetar med effektiviseringar och besparingar och flera kommuner planerar för skatteköningar. När och hur mycket inflationen dämpas är avgörande för den ekonomiska utvecklingen och möjligheten att nå balans igen framöver.

KPI-inflation uppdelad i olika komponenter, procent



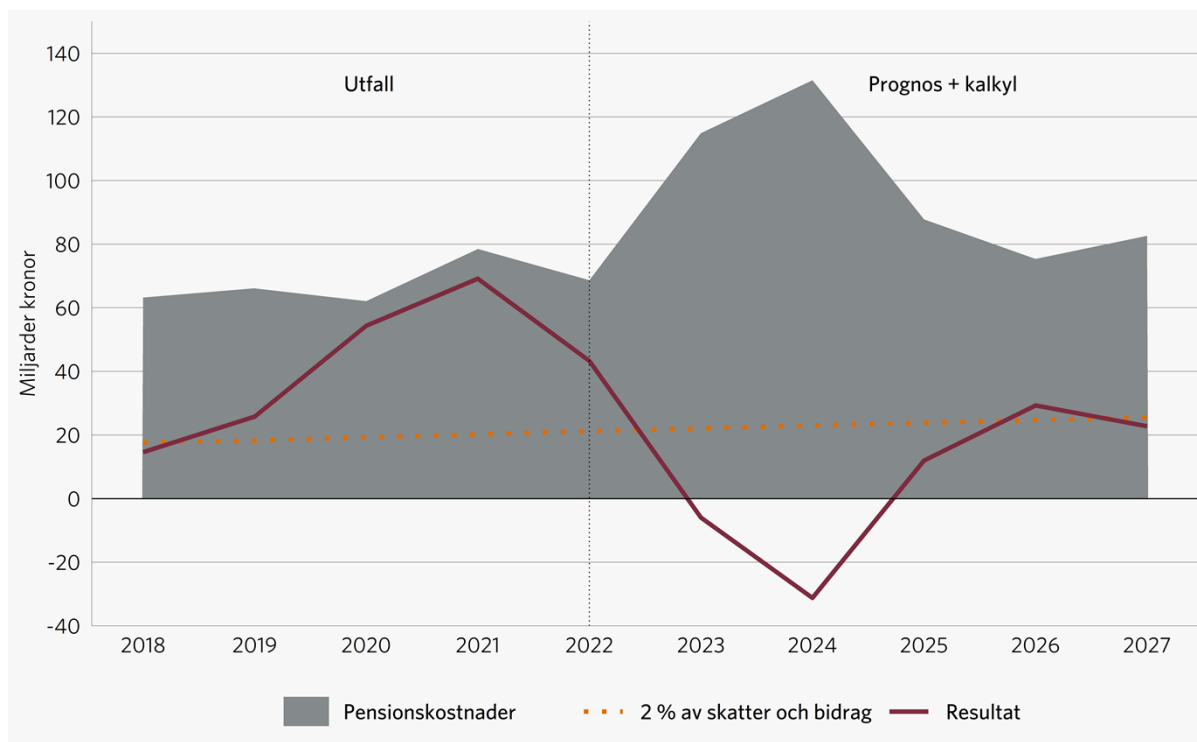
Källa: Sveriges kommuner och regioner

Enligt SKR:s ekonomirapport i oktober 2023 förväntas att KPIF sjunker till 2,3 procent under 2024 för att under perioden 2025 till 2027 ligga runt eller strax över 2 procent. Inflationen både totalt, men även vid vissa enskilda tidpunkter på året, får en stor påverkan på kommunens ekonomi. Exempelvis sätter prisbasbelopp i juni nivåerna för nästkommande års uppräknings av kommunernas pensionskostnader och för Linköpings kommuns del är det KPI i oktober som styr stora delar av hyresnivån för kommande år.

SKR bedömer att resultaten för Sveriges kommuner börjar återhämta sig igen under 2025, men att de långsiktiga ekonomiska utmaningarna ser väldigt olika ut beroende på kommunernas ekonomiska styrka, struktur, investeringsbehov, skuldsättning och framtida befolkningsförändringar.

En avgörande faktor för denna prognostiserade återhämtning av kommunal ekonomi bygger även på att inflationen går ner till betydligt lägre nivåer och därmed får en kraftig påverkan på pensionskostnaderna. Diagrammet nedan visar relationen mellan pensionskostnadernas variation mellan åren och kommuners prognostiserade resultat. En prognostiserad nedgång under 2025 betyder dock fortsatt högre nivåer än 2022 och tidigare års utfall.

Prognos för resultatet i kommuner och regioner, mnkr



Källa: Sveriges kommuner och regioner

Skatteunderlaget ökade starkt under 2022 drivet främst av en stor ökning av lönesumman och höjda garantipensioner. Under 2023 fick skatteunderlaget viss draghjälp av höjda garantipensioner och pensionshöjningar som beror på uppräknig. För 2024 bromsas skatteunderlagets tillväxt, då lönesumman beräknas ha en svagare utveckling.

Under åren 2025 till 2027 beräknas skatteunderlaget öka i linje med det historiska genomsnittet, vilket förklaras av både stigande löner och fler arbetade timmar i ekonomin, drivna av att konjunkturen återhämtar sig och en växande befolkning.

Ökningen av det reala skatteunderlaget ligger relativt högt under 2025 och 2026 jämfört mot tidigare år (snitt 1,6 procent under perioden de senaste tio åren), men kan främst ses som en viss återhämtning av att det reala skatteunderlaget beräknas sjunka under både 2023 och 2024.

	Utfall 2022	Prognos 2023	Prognos 2024	Kalkyl 2025	Kalkyl 2026	Kalkyl 2027
Faktiskt skatteunderlag	5,6	4,7	3,3	5,0	4,3	4,1
Realt skatteunderlag	1,4	-2,1	-0,5	4,2	2,8	0,9

Källa: Skatteverket och Sveriges kommuner och regioner

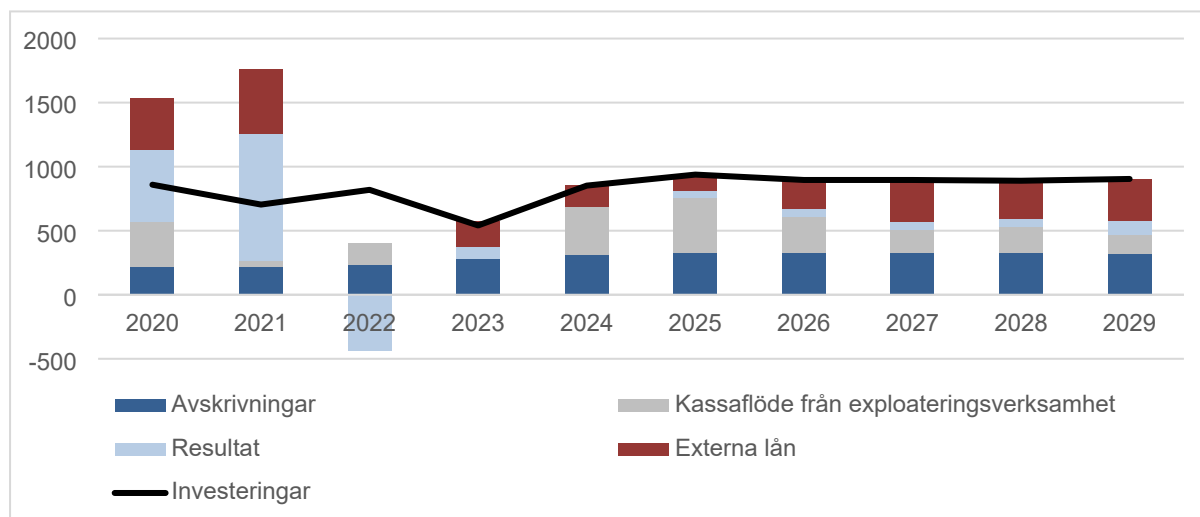
Linköpings kommuns ekonomiska förutsättningar

Till en god ekonomisk hushållning hör att ha en beredskap att möta framtida utmaningar genom att i god tid inför förväntade förändringar vidta nödvändiga åtgärder och insatser i stället för insatser i efterskott. Linköpings kommunkoncern (kommunen och de kommunala bolagen) har förutsättningar för att upprätthålla en god ekonomisk hushållning. Kommunkoncernen har en bra ekonomi med goda resultat under många år och kommunen har en låg skattesats (20,20 procent).

Kommunen har en stark balansräkning och både kommunens och kommunkoncernens soliditet är hög i jämförelse med andra kommuner. Sammantaget betyder dessa delar att kommunen, i jämförelse med många andra kommuner, inte har samma behov av höga resultat för att stärka ekonomin. Resultatnivån bör istället speglas utifrån att investeringsnivåer ska täckas av avskrivningskostnader och resultat, vilket under planperioden 2025–2030 kräver ett visst budgeterat överskott. Lån ska endast upptas till större investeringar.

Kommunen har till och med år 2019 kunnat finansiera investeringarna med egna medel, år 2020 började kommunen att ta upp lån för byggandet av simhallen i linje med principen att kunna låna till större investeringar. Per sista september 2023 har kommunen 1,1 miljarder i lån. Under kommande år sjunker självfinansieringsgraden succesivt och fram till 2029 beräknas kommunens lånebehov uppgå till ytterligare 1,6 miljarder kronor. Om genomförandegraden av investeringar följer tidigare nivåer på 80 procent, uppgår dock lånebehovet enbart till 0,7 miljarder.

Finansiering investeringar Linköpings kommun, mnkr



Under 2023 sålde Linköpings kommun av placeringar för 4,6 miljarder kronor för att tillsammans med övrig likvida medel inom kommunen kunna lösa lån i Stadshus AB på 5,45 miljarder. Genom detta har kommunkoncernen kunnat minska kommande lånekostnader, då nyteckning av lån annars hade behövt ske till betydligt högre nivåer. Kommunen kan sedan via Stadshus få en utdelning som är i nivå med tidigare intäkter från placeringar. Skillnaden är att utdelningen är mer stabil för kommunens del och både den kortsiktiga och långsiktiga ekonomiska planeringen underlättas. Kommunen har per den 30 september 2023 fortsatt kvar 3,1 miljarder kronor i placering i den långsiktiga portföljen som beräknas ge ett överskott till kommunen. Linköpings kommun har även externa placeringar för att säkerställa utbetalningarna av framtida pensioner som per den 30 september 2023 uppgick till 2,1 miljarder.

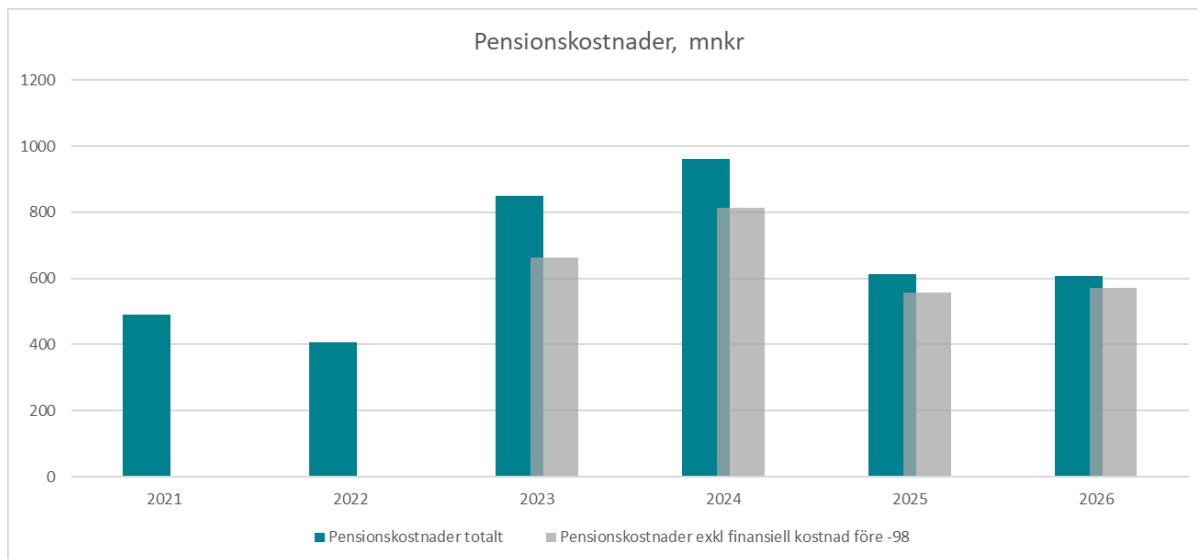
Samttaget beräknas kommunens positiva finansnetto bidra med intäkter som motsvarar drygt 90 öre av den kommunala skattesatsen.

Under 2023 beräknas båda ekonomiska målen som utgör bedömningen för God kommunal hushållning uppnås. Samtliga indikatorer för de ekonomiska målen är vid senaste mätillfället per den sista augusti 2023 uppnådda.

Linköping kommuns ekonomiska utmaningar

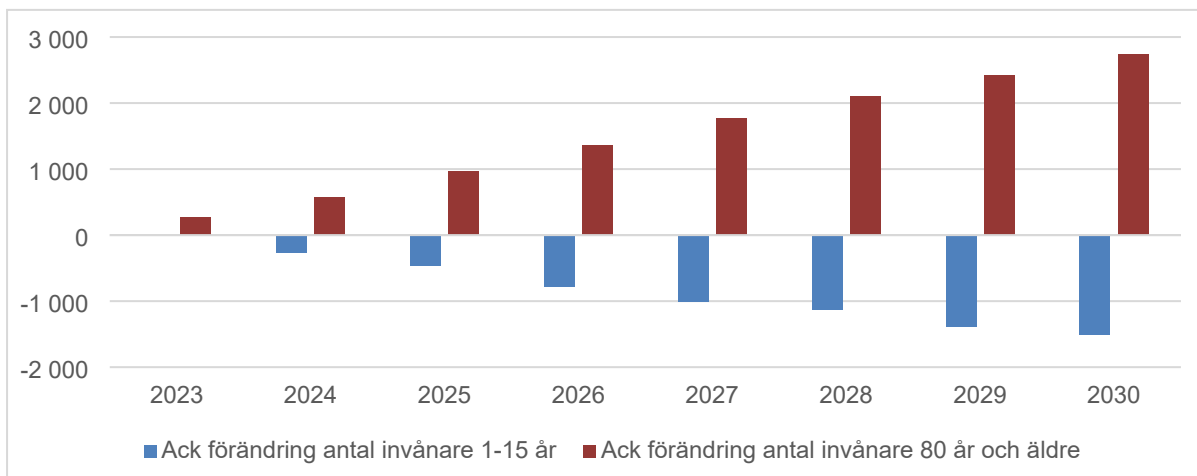
Under åren 2023 och 2024 har inflationen bidragit till tillfälligt kraftigt ökade pensionskostnader. Under 2025 beräknas dessa att återgå till nivåer som ligger ungefär 100 mnkr högre än vad de gjort under ett normalt år innan inflationsökningarna. Detta beror på ökade kostnader i det nya pensionssystemet. Linköpings långsiktiga planering bygger på att nivåerna går ner till dessa nivåer. Förskjuten dämpning av inflationen kan få en stor påverkan på kommande års pensionskostnader och förändra förutsättningarna.

Pensionskostnader Linköpings kommun, mnkr



En av kommunens största långsiktiga utmaningar är att hantera de demografiska förändringarna, där färre barn innebär färre elever och minskningar av skolan budgetramar, samtidigt som fler äldre innebär ett ökat behov inom främst äldreomsorgen. Detta hanteras via demografiersättningen. De demografiska förändringarna berör dock hela kommunens verksamheter som behöver långsiktigt planera för denna omställning. Samtliga nämnder behöver identifiera långsiktiga konsekvenser samt planer för att hantera dessa, det är inte enbart en utmaning för de nämnder som berörs av förändrad demografiersättning.

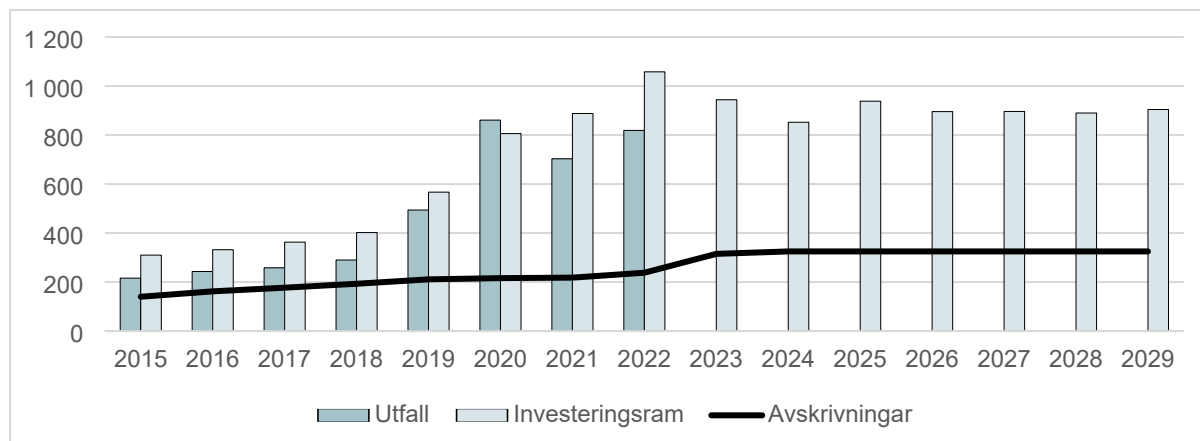
Accumulerad förändring antal invånare 1–15 år och 80+ år jämfört med 2022 i Linköpings kommun



Till den omställning som baseras på demografiska förändringar finns även ett stort behov av omställning av kommunens lokaler. Här måste arbete vara långsiktigt då det tar lång tid att både bygga, utveckla, likväl som avveckla. De 10-åriga lokalförsörjningsplanerna, 10-åriga investeringsplanerna och även den långsiktiga personalförsörjningen måste stämma med den långsiktiga ekonomiska planeringen i budget.

Kommunen har de senaste åren ökade investeringsnivåer, vilket beräknas ligga på den högre nivån framöver. Stor del av kommunens investeringsvolym ligger inom samhällsbyggnadsnämnden. Där går att se att kostnadsbildningen för nya projekt ökar vilket kommer kräva prioriteringar både mellan objekt, omfattningen av objekt, men också när i tiden olika investeringar kan ske.

Investeringar Linköpings kommun, mnkr



För att den, i relation till andra kommuners, positiva ekonomiska situationen ska kunna behållas är det av stor vikt med en god kostnadskontroll och hög budgetdisciplin. Kommunens intäkter har under 2023 inte alls ökat i samma grad som verksamhetens kostnader. Inom flera nämnder är underskottet stort och har succesivt ökat. För att klara av en budget i balans under perioden 2024–2029 har de centrala reserverna minskats till 10 mnkr, vilket i sammanhanget är väldigt lågt.

Det går heller inte utgå från att skatteintäkterna ska öka mer än budgeterat, eller att finansiella placeringar ska generera mer än plan. Det som krävs är en både lång- och kortsiktig plan utifrån de ekonomiska förutsättningar som finns. En god ekonomisk situation kan snabbt dräneras om verksamhetens underskott fortsätter att växa. Under de närmaste åren finns inget utrymme att låta kommunens verksamheter gå med underskott. För att möta framtida utmaningar krävs långsiktig planering, effektivisering och prioritering mellan verksamheter för att fortsättningsvis ha en ekonomi i balans.

Vid konflikt mellan mål och medel gäller medlen. Det innebär att tillgång till ekonomiska och andra resurser sätter gräns för måluppfyllelsen och verksamhetens inriktning och omfattning.

Jämförelser med andra kommuner

Skattesats

För 2023 och 2024 är Linköpings skattesats 20,20 procent och i budgeten beräknas den vara oförändrad även för åren 2025–2029. I tabellen nedan redovisas jämförelser av skattesatserna för några av Sveriges större kommuner. Linköping har lägst skattesats i Östergötland. En av anledningarna till att Linköping kan ha en låg skattesats är att kommunen har stora finansiella intäkter med bland annat utdelningar från kommunens bolag. Att Linköping har en låg skattesats skapar en långsiktig handlingsberedskap i förhållande till övriga kommuner eftersom en låg skattesats innebär en potential att stärka intäktssidan genom ökat skatteuttag.

Inför 2024 redogör SKR för att flera kommuner i Sverige planerar att höja sina skattesatser kopplat till det tuffa ekonomiska läget.

Skattesats för kommun och region i några jämförbara kommuner, procent

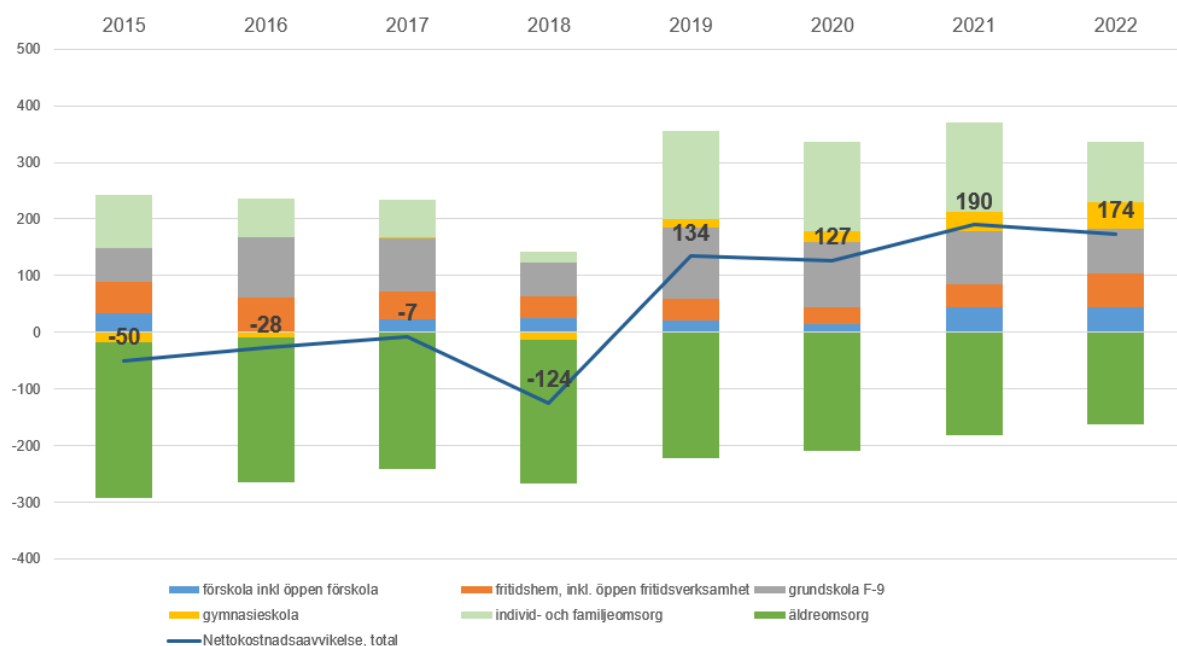
Kommun	Skattesats kommun 2023	Skattesats region 2023	Skattesats totalt 2023
Eskilstuna	22,02	10,83	32,85
Gävle	22,26	11,51	33,77
Helsingborg	20,21	11,18	31,39
Jönköping	21,64	11,76	33,40
Linköping	20,20	11,55	31,75
Lund	21,24	11,18	32,42
Norrköping	21,75	11,55	33,30
Umeå	22,80	11,35	34,15
Uppsala	21,14	11,71	32,85
Västerås	20,36	10,88	31,24
Örebro	21,35	11,55	32,90

Verksamhetens kostnader

För vissa kommunala verksamheter varierar kostnaden väsentligt utifrån strukturella olikheter. Sådana olikheter är exempelvis demografi, brukarens behov och produktionsvillkor. Det finns en kostnadsutjämning som ska utjämna för strukturella kostnadsskillnader mellan Sveriges kommuner. I kostnadsutjämningen har varje område en standardkostnad som ska korrigera för strukturella skillnader. Standardkostnaden för äldreomsorg baseras exempelvis till stor del på antalet äldre i befolkningen och standardkostnaden för grundskola på antalet individer i skolålder. Referenskostnaden är en justering av standardkostnaden där hänsyn även tas till kommunövergripande delar i kostnadsutjämningen som löner, bebyggelsestruktur och befolkningsutveckling. Referenskostnaden är alltså den beräknade teoretiska kostnaden som motiveras av kommunens struktur. Den kan också beskrivas som den kostnad som kommunen skulle ha haft om man bedrev verksamheten till en genomsnittlig avgifts-, ambitions- och effektivitetsnivå med hänsyn till de egna strukturella faktorerna enligt kostnadsutjämningssystemet.

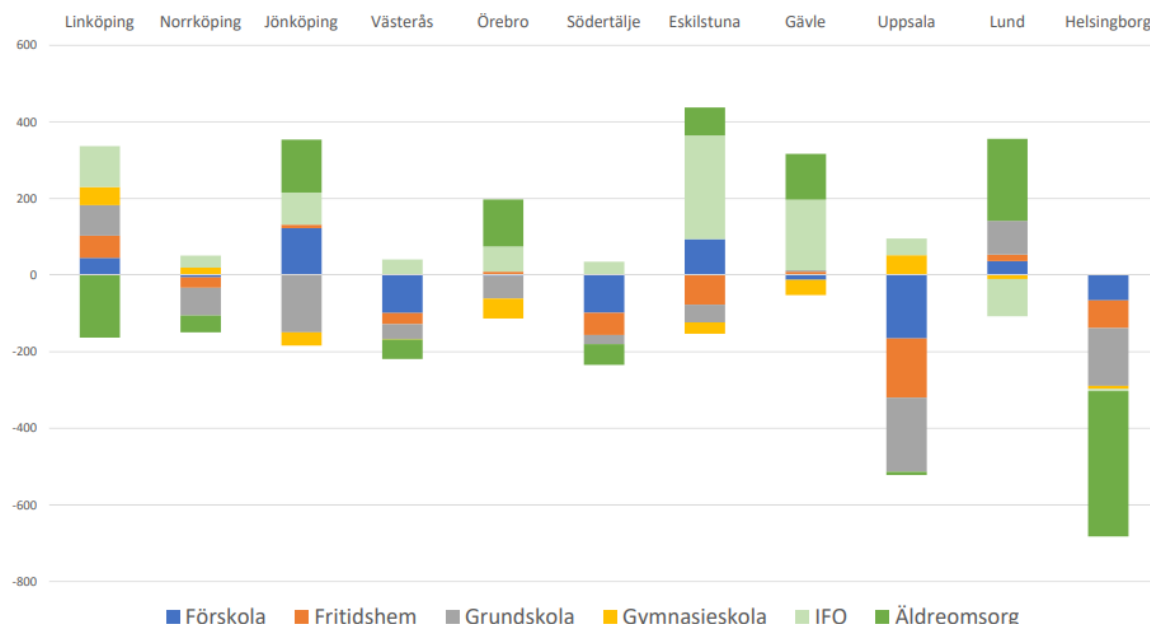
Vid jämförelser mellan kommuner är det lämpligt att jämföra avvikelse mellan kommunens verkliga kostnad (nettokostnad) och den beräknade referenskostnaden för verksamheten. Referenskostnad beräknas för verksamheterna förskola, grundskola, gymnasieskola, äldreomsorg, individ- och familjeomsorg samt LSS. En negativ avvikelse innebär att kommunen har en kostnadsnivå som är lägre än referenskostanden och en positiv avvikelse innebär en högre kostnad än referenskostnaden, vilket kan bero på ambitionsnivå och/eller effektivitet. Linköping hade år 2022 sammantaget 174 mnkr högre kostnader än vad kostnadsutjämningens parametrar beräknar för dessa verksamheter. Fram tills 2018 hade Linköpings kommun en äldreomsorg som var så pass låg att den kunde finansiera högre kostnader i övriga delar, men sedan dess har äldreomsorgen blivit mindre kostnadseffektiv i förhållande till andra kommuner samtidigt som framförallt individ- och familjeomsorgs kostnader ökat kraftigt i förhållande till andra.

Linköpings avvikelse mellan nettokostnad och referenskostnad 2015–2022, mnkr



I jämförelse med jämnstora kommuner avviker Linköpings i nettokostnadsavvikelsen för skolan, där övriga likvärdiga kommuner oftast har en fördelaktig nettokostnadsavvikelse. Individ- och familjeomsorgen som avviker mest i kronor mot riksnittet, avviker dock mindre i jämförelse mot likvärdiga kommuner.

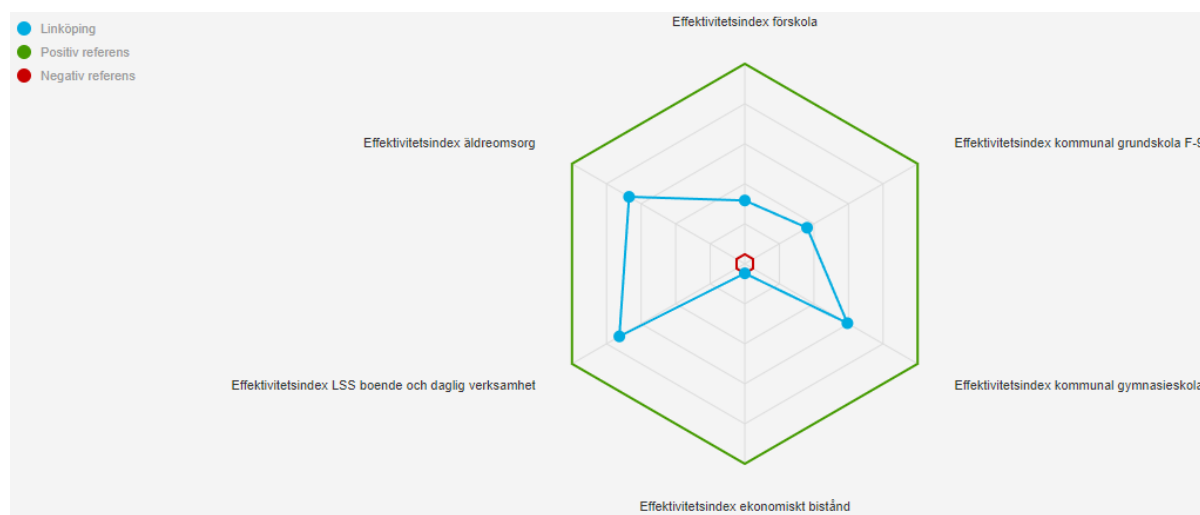
Avvikelse mellan nettokostnad och referenskostnad år 2022 för några jämförbara kommuner, mnkr



Vid en jämförelse av kommunens produktivitet och effektivitet använder Linköpings kommun sig av effektivitetindex som finns för kommuner. Indexet baseras på olika nyckeltal för kvalitet och resurs. De har i sin tur justerats för strukturella förutsättningar och visar relativ effektivitet, d.v.s. kommunens läge i jämförelse med andra kommuner. Nyckeltalssamlingen visar att Linköping har höga effektivitetsindex inom äldreomsorg samt LSS boende och daglig verksamhet. Detta beror främst på kommunens nettokostnadsavvikelse inom dessa områden (som nämnts ovan). Inom förskola och grundskola samt ekonomiskt bistånd har kommunen istället ett lågt effektivitetsindex jämfört med andra. För skolan

beror resultatet på kommunens kostnad för verksamheten och elevresultatet inom kommunala grundskolor. För ekonomiskt bistånd beror det låga effektivitetsindexet på att kommunen sammantaget både har ett sämre kvalitetsindex och resursindex än många andra kommuner. Det förklaras främst av att Linköping har en hög andel vuxna biståndsmottagare med långvarigt ekonomiskt bistånd, en hög andel vuxna personer som återkommer till försörjningsstöd inom ett år efter avslutat försörjningsstöd och en hög nettokostnad för ekonomiskt bistånd, även med hänsyn till utvalda strukturvariabler.

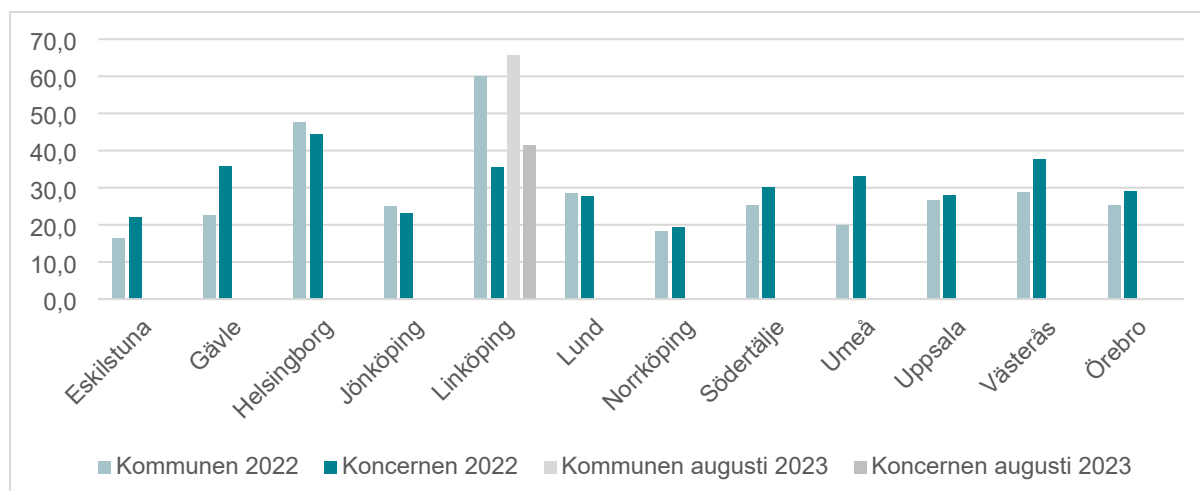
Effektivitetsindex Linköpings kommun 2022, Kolada (blå linje = Linköping)



Soliditet

Soliditet mäter långsiktig betalningsförmåga, det vill säga hur stor del av tillgångarna som har finansierats med eget kapital. Det är viktigt att ha en stabil soliditet för det ger en god betalningsförmåga på lång sikt och därmed en stark finansiell handlingsberedskap för framtiden. Linköpings kommun har en soliditet på 66 procent vid sista augusti 2023, vilket är högt jämfört med andra större kommuner, vilket bland annat beror på att kommunen inte äger sina verksamhetsfastigheter. Dessa ägs av det kommunala bolaget Lejonfastigheter AB. Kommunkoncernens soliditet avviker inte nämnvärt från de andra större kommunkoncernernas, se diagram nedan.

Jämförelse soliditet år 2022, procent inklusive samtliga pensionsåtaganden



Investeringsnivån och resultatnivån bör anpassas så att soliditet kan hållas på en önskvärd nivå. Under ett fåtal år kan egenfinansieringen av investeringar vara lägre än 100 procent, men över tid är det en nödvändighet att investeringar egenfinansieras för att uppnå en god ekonomisk hushållning.

Det innebär att resultatnivån behöver vara högre för att klara nuvarande investeringsnivå utan att öka kommunens skuldsättning.

Årets resultat

Enligt kommunallagen ska budgeten upprättas så att intäkterna överstiger kostnaderna. Kommunen har stora investeringar framför sig de kommande åren, vilket kommer att leda till ökade finansieringsbehov. Beslutet om Ostlänken kommer också att få stor påverkan på kommunens kommande investeringar. Investeringar kan finansieras med avskrivningar, egna medel/positiva resultat eller lån. För att kunna finansiera delar av investeringar med egna medel och långsiktigt behålla kommunens ekonomiska förutsättningar bör kommande års budgeterade resultat vara positivt.

I budgeten för 2024 beslutades i samband med tilläggsbudget den 14 november om ett budgeterat resultat om 0 mnkr. Under perioden 2025–2028 finns ett budgeterat resultat på 60 mnkr och för 2029 ett budgeterat resultat på 115 mnkr. Dessa budgeterade resultat bygger på det resultatkrav som uppstår då årets investeringar är högre än årets avskrivningskostnader.

I budget 2024 med plan för 2025–2029 finns ofördelade kostnadsreduceringar på 28 mnkr för 2025 för att nå en resultatnivå på plus 60 mnkr. Med ny skatteunderlagsprognos från oktober 2023 som bland annat inkluderar 111 mnkr mer per år i generella statsbidrag, samt nya nivåer för pris och lön, skulle dessa kostnadsreduceringar inte behövas, baserat på allt annat lika. Nya förutsättningar för inflation samt lönekostnadsutveckling kan dock tillsammans med kommande skatteunderlagsprognoser förändra dessa förutsättningar. Även kommande prognoser för pensionskostnader kan förändra förutsättningarna.

Ofördelade kostnadsreducering som ingår i budget 2024 för plan för 2025–2029 respektive år

mnkr	Plan 2025	Plan 2026	Plan 2027	Plan 2028	Plan 2029
År 2025	-28	-28	-28	-28	-28
År 2026		-4	-4	-4	-4
År 2027			21	21	21
År 2028				-13	-13
År 2029					5
Summa ofördelade kostnadsreduceringar	-28	-32	-11	-24	-19
Ökade skatteintäkter i skatteunderlagsprognos oktober 2023 jämfört mot skatteunderlagsprognos april 2023	118	93	109	103	90
Ökade kompensationer för pris och lön till nämnderna utifrån skatteunderlagsprognos oktober 2023 jämfört mot skatteunderlagsprognos april 2023	-24	-37	-38	-40	-41

Skatteintäkter, generella statsbidrag och utjämning mellan Sveriges kommuner

I budgeten beräknas skattesatsen vara oförändrad för planperioden, det vill säga 20,20 procent.

Skatteintäkter inklusive generella statsbidrag och utjämning mellan Sveriges kommuner utgör cirka 80 procent av kommunens intäkter. Den samlade nettointäkten för skatt, utjämning, statsbidrag och den kommunala fastighetsavgiften beräknas till 10,5 miljarder kronor för 2024. Det motsvarar en ökning med 4,4 procent jämfört med budgeten för år 2023.

Skatteberäkningarna som användes i budget för 2024 med plan för 2025–2029 som kommunfullmäktige beslutade den 16 juni 2023 byggde på skatteunderlagsprognos från Sveriges kommuner och regioner (SKR) från april 2023. Den 14 november 2023 beslutades en förändringsbudget med justerade skatteintäkter baserad på skatteunderlagsprognos från oktober 2023. Denna prognos innehöll ökade skatteintäkter med 129 mnkr.

Skatteintäkter och utjämning har beräknats utifrån befolkningsprognosen som kommunstyrelsen behandlade i april 2023 och som utgör underlag för kommunens planering. Nämnderna använder samma befolkningsprognos för sina beräkningar när de gör internbudget.

Till 2025 beräknas skatteunderlaget öka till drygt 11 miljarder kronor vilket är en ökning med cirka 4 procent. Den årliga ökningen 2026 fram till 2029 beräknas ligga mellan 3 procent till 4 procent.

För vissa kommunala verksamheter varierar kostnaden väsentligt utifrån strukturella olikheter som exempelvis åldersstrukturen och invånarnas sociala bakgrund därför finns det en kostnadsutjämning som ska utjämna för strukturella kostnadsskillnader mellan Sveriges kommuner. Linköping har en gynnsam demografisk struktur och betalar därför en avgift till kostnadsutjämningen. Det samlade beloppet som omfördelas mellan Sveriges kommuner ökar bland annat på grund av fler äldre. Linköping har jämfört med riket en låg andel äldre vilket innebär att Linköpings avgift ökar kommande år.

Sedan våren 2022 genomför staten en översyn av den kommunalekonomiska utjämningen, vilket ska presenteras senast den 3:e maj 2024. Utredningen innehåller analys av både inkomstutjämning, kostnadsutjämning, strukturbidrag och utjämning av LSS-kostnader. Kommitténs uppdrag är att föreslå förändringar för att systemet ska bli så likvärdigt som möjligt. Kommittén ska även föreslå åtgärder för att motverka höga och ökande skattesatser i kommuner och regioner.

Nämndernas ramar har justerats 2024–2029 för riksdagsbeslut som påverkar kommunens verksamhet med den kompensation som kommunen får i det kommunövergripande generella statsbidraget (regleringsbidraget) enligt finansieringsprincipen. De förändringar som skedde i budgetpropositionen för 2024 gällande finansieringsprincipen är marginella för 2024 och har inte inarbetats i nämndernas internbudgetar. Istället kommer alla justeringar av nämndernas budgetramar utifrån finansieringsprincipen att hanteras i kommundirektörens underlag till Budget 2025 med plan för 2026–2030. Underlag för detta finns att tillgå i SKR:s cirkulär 23:40.

Riktade statsbidrag

En osäkerhet finns kring flera riktade statsbidrag vilket påverkar möjligheterna att planera och prognostisera de ekonomiska förutsättningarna. Underlag för detta finns att tillgå i SKR:s cirkulär 23:40 och i sammanställd tabellform på SKR:s hemsida.

Reserver

I budgeten finns resursmedel med 10 mnkr per år som kan fördelas till nämnderna som tilläggsanslag under löpande budgetår efter beslut i kommunstyrelsen. Kommunstyrelsen måste alltid ta hänsyn till målen för kommunens ekonomi vid beslut om anspråktaganden av reserv- och resursmedel.

Kommunen har inga centrala reserver avsatta för demografiersättning och det sker inga justeringar under innevarande år. Alla förändringar för demografiersättning mellan åren finns i nämndernas ramar under hela planperioden, vilket justeras årligen i samband med beslut om budget.

Linköping har 300 mnkr reserverade i en resultatutjämningsreserv (RUR) för att kunna utjämna intäkter över en konjunkturcykel. Den 25 oktober 2023 beslutade Sveriges riksdag om proposition 2022/23:119 Effektiv ekonomistyrning i kommuner och regioner. Möjligheten för kommuner och regioner att reservera medel till en resultatutjämningsreserv ersätts av en möjlighet att reservera medel till en resultatreserv, som inte enbart är möjlig att nyttja kopplat till konjunktursvängningar. Tidigare resultatutjämningsreserv får inte omvandlas till resultatreserv. Resultatutjämningsreserven finns tillgänglig att nyttja fram till 2033 utifrån tidigare regelverk.

Dessutom finns medel för strategiska markförvärv med 150 mnkr per år.

Känslighetsanalys 2025

1 procent ökning av lönerna motsvarar för helår, cirka	79 mnkr
1 procent ökning av priserna motsvarar netto, cirka	27 mnkr
1 krona/procent i utdebitering (förändrad skattesats) motsvarar cirka	465 mnkr

Nämndernas ekonomiska ramar

Varje generation ska bära sina kostnader och alla verksamheter ska drivas på ett ändamålsenligt och kostnadseffektivt sätt, vilket kräver stort ansvarstagande och god budgetdisciplin.

Kommunfullmäktige beslutar om budget med ekonomiska ramar för nämnderna. I internbudgetarna redovisar nämnderna hur de planerar att arbeta under budgetperioden för att uppnå den politiska viljeinriktningen. Detta görs inom ramen för av kommunfullmäktige anvisade ekonomiska ramar. Vid konflikt mellan mål och medel gäller medlen.

Nämndens ekonomiska ram är en nettoram där nämnden får prioritera utifrån reglemente, uppdrag och politisk viljeinriktning. Nämnderna kan skapa utrymme för förändringar genom att omprioritera inom ram. I en föränderlig värld är det omöjligt att förutse alla händelser. För att uppnå en ekonomi i balans krävs budgeterade reserver och handlingsberedskap för väntade och oväntade händelser vilket är särskilt angeläget i rådande ekonomiska läge. Nämndernas budgetreserv bör anpassas till osäkerhetsfaktorerna inom respektive verksamhet.

Inom Linköpings kommun är decentraliserad styrning en bärande princip för såväl den politiska organisationen som förvaltningsorganisationen. Kommunfullmäktige, kommunstyrelsen och nämnderna ska sträva efter att delegera, eller på annat sätt överlämna, de beslut som inte enligt lag, förordning eller annan statlig styrning måste fattas av dem. På samma sätt ska förvaltningarna sträva efter att fatta beslut så långt ut i organisationen som möjligt.

Nämndernas nettoramar enligt beslut i kommunfullmäktige den 13 juni 2023 samt 21 november 2023

	Budget 2024	Plan 2025	Plan 2026	Plan 2027	Plan 2028	Plan 2029
Kommunfullmäktige	17	16	16	17	16	16
Kommunens revisorer	6	6	6	7	6	6
Kommunstyrelsen	667	674	680	677	678	679
Överförmyndarnämnden	19	20	20	20	20	20
Valnämnden	5	1	5	1	1	6
Äldrenämnden	1 810	1 869	1 936	1 996	2 058	2 069
Social- och omsorgsnämnden	1 801	1 785	1 780	1 777	1 777	1 777
Barn- och ungdomsnämnden	3 906	3 907	3 870	3 844	3 819	3 795
Bildningsnämnden	884	909	925	929	934	935
Kultur- och fritidsnämnden	463	477	476	482	479	476
Arbetsmarknadsnämnden	643	646	646	646	646	646
Samhällsbyggnadsnämnden	583	598	597	595	595	595
Exploatering	-78	-78	-78	-78	-78	-78
Bygg- och miljönämnden	71	71	71	71	71	71
Summa nämndernas nettoramar	10 797	10 902	10 951	10 983	11 023	11 015

Kommunen har en decentraliserad styrning och nämnderna ansvarar för att effektiviseringar och prioriteringar görs inom nämndens ram.

Nämndernas budgetramar för 2024–2029 är angivna i 2024 års pris- och löneläge enligt följande:

- Indexuppräknings för pris och lön 2,5 % (helår cirka 3,1 %) (löneökning enligt 2024 års lönerörelse fr.o.m. 1 april)
- PO-pålägg 39,41 % för inkomster under 7,5 inkomstbasbelopp samt 39,14 för inkomster över 7,5 inkomstbasbelopp
- Intern ränta 2,0 %

Pris- och löneuppräknings för kommande år budgeteras som en central reserv. Uppräknings till 2025 års pris- och lönenivå sker inför kommunfullmäktiges behandling av budgeten.

Linköpings kommun har valt att differentiera PO-pålägget, istället för att utgå från SKR:s beräknade snitt för Sveriges kommuner. I PO-pålägget ingår lagenliga arbetsgivaravgifter, avtalsförsäkring och kollektivavtalad pension.

Den interna räntan är beräknad för att matcha Linköpings genomsnittliga räntekostnad för kommunens externa upplåning och har ingen nettopåverkan på budgeten. Varje år förslår SKR en internräntenivå, men varje kommun rekommenderas att internräntan ska beräknas utifrån kommunens egna upplåningskostnader. Linköpings kommun använder sig inte av SKR:s föreslagna internränta på 2,5 procent (cirkulär 23:05) för 2024, utan utgår från SKR:s prognosmaterial när bedömning genomförs men utifrån kommunens egna förutsättningar. Detta tillsammans med den samlade bedömningen av bankernas prognostiserade inflationsnivåer och vad det normalt innebär för Linköpings kommuns räntenivåer, så är bedömningen att genomsnittliga räntekostnad för den externa upplåningen och därmed även internräntan hamnar på en nivå av 2,0 procent för 2024.

Internränta för 2025 hanteras i kommundirektörens underlag till Budget 2025 med plan för 2026–2030. Ökad internränta är ett nollsummespel för nämnderna, den ökade kostnaden för ränta hanteras inom finansnettot.

Resursfördelning demografi

Kommunen har en modell för resursfördelning för demografiska förändringar för verksamheter där populationen för respektive "ersättningsgrupp" är så stor att enhetliga ersättningsschabloner med enkelhet kan användas och efterfrågan av verksamhet har ett starkt och tydligt samband med åldersdemografien. Modellen för resursfördelning för demografiska förändringar bygger på kostnadsutjämnningen mellan Sveriges kommuner. Det är en generell resursfördelning för demografiska förändringar för verksamheterna förskola, fritidshem, grundskola, gymnasieskola samt äldreomsorg. Modellen bygger på invånarantalet enligt kommunens befolkningsprognos och ersättningsbeloppen i kostnadsutjämnningen mellan Sveriges kommuner. Förändringar av de aktuella verksamheterna kopplade till förändrat antal invånare i nämndens aktuella åldersgrupper ingår i nämndernas ramar. Resursfördelningsmodellen överensstämmer med kommunens styrmodell beträffande decentralisering och kommunens budgetprocess med mer rambudgetering och mindre detaljbudgetering.

Resursfördelningen för demografiska förändringar syftar till att förbättra nämnders planeringsförutsättningar genom att fördela ekonomiska resurser på basis av förändringarna av antalet invånare i de aktuella åldersgrupperna. Det innebär att berörda nämnder kan förutsäga vilka ekonomiska resurser som finns även vid förändringar av antal invånare i de olika åldersgrupperna. En nämnd kan för ett specifikt år få såväl ökade som minskade resurser då antal invånare i respektive åldersgrupp ständigt förändras.

När budgeten fastställs fördelas en del av resurserna utifrån förändringar av antal invånare i de aktuella åldersgrupperna. Äldrenämndens, barn- och ungdomsnämndens samt bildningsnämndens ramar har i budget för 2024 med plan för 2025–2029 justerats enligt nedan för demografiska förändringar utifrån den befolkningsprognos som kommunstyrelsen behandlade april 2023. På grund av färre invånare i barn- och ungdomsnämndens åldersgrupper minskar nämndens budgetram kopplat till demografi. Specifikation för respektive år samt förändringar jämfört med den plan kommunfullmäktige fastställde den 6 december 2022 för respektive år framgår av tabell nästa sida.

Samanställning av ackumulerade förändringar av nämndernas budgetramar jämfört med budget 2022, mnkr

	Budget 2023	Budget 2024	Plan 2025	Plan 2026	Plan 2027	Plan 2028	Plan 2029
Barn- och ungdomsnämnden	-17	-46	-83	-118	-144	-168	-191
Bildningsnämnden	20	36	51	66	73	77	79
Äldrenämnden	40	94	155	218	275	334	345
Summa förändring resursfördelning jämfört med 2022	43	83	123	165	204	243	232

Ersättningsbeloppen per invånare i de aktuella åldersgrupperna utgår från Linköpings "prislappar" i kostnadsutjämnningen mellan Sveriges kommuner. Dessa utgår från en teoretisk snittkostnad som räknas fram utifrån samtliga kommuners utfall. Tidigare har äldrenämndens och bildningsnämndens belopp minskats på grund av att de historiskt haft lägre nettokostnad än den teoretiskt framräknade "prislappen" per invånare i åldersgruppen. På senare år har avvikelsen minskat, därför har reduceringen tagits bort så att äldrenämnden och bildningsnämnden kompenseras med hela beloppet precis såsom barn- och ungdomsnämnden gör.

Under det senaste året har ett antal andra kommuner, i samband med olika utredningsuppdrag, kontaktat Linköping angående kommunens modell för resursfördelning för demografi. Detta då den anses vara förhållandevis enkel och lättförståelig. Dessa kontakter har också gett Linköping en god möjlighet att jämföra sin nuvarande modell mot vad andra likvärdiga kommuner använder. Framförallt har det varit av intresse att hittat andra möjliga områden som kan ingå i demografiersättningen. Även nätverken inom Östergötland och R9-kommunerna har använts för att jämföra med andra modeller. I dagsläget har dock inte Linköpings kommun hittat någon annan resursfördelningsmodell som skulle vara applicerbart tillsammans med nuvarande resursfördelningsmodell för demografi.

Investeringsramar

Kommunens nettoinvesteringar har under senare år kraftigt överstigit avskrivningskostnaderna. Under kommande år är kommunens största investering Ullevileden. Kommunens totala investeringsram för år 2025 uppgår till 933 mnkr varav 150 mnkr avser Ullevileden och 150 mnkr per år för markreserv, denna investering faller dock inte ut årligen utan uppstår när möjlighet till köp av mark infaller. Samhällsbyggnadsnämnden ska under perioden bygga ut Tinnisområdet. Ett annat stort projekt är utbyggnaden av Staby trafikplats med ny anslutning norrut mot Ekängen.

Investeringar per nämnd 2025–2029, mnkr

	Plan 2025	Plan 2026	Plan 2027	Plan 2028	Plan 2029	Summa
Barn och Ungdomsnämnden	21	21	21	21	21	107
Bildningsnämnden	12	12	12	12	12	62
Kultur- och fritidsnämnden	9	11	9	9	9	48
Vård- och äldreomsorgsnämnden	4	4	4	4	4	21
Social- och omsorgsnämnden	2	2	2	2	2	11
Arbetsmarknadsnämnden	2	2	2	2	2	11
Bygg- och miljönämnden	1	1	1	1	1	3
Kommunstyrelsen	227	227	227	227	227	1 133
<i>Varav</i>						
<i>Säkerhet</i>	15	15	15	15	15	75
<i>Strategisk markreserv</i>	150	150	150	150	150	750
<i>Verksamhetsstöd och service</i>	60	60	60	60	60	300
<i>Reinvesteringar och mindre investeringar</i>	2	2	2	2	2	8
Samhällsbyggnadsnämnden	654	611	593	611	626	3 096
<i>Varav</i>						
<i>Stora investeringar</i>	224	192	219	149	120	904
<i>Exploateringsinvesteringar</i>	181	168	143	207	192	890
<i>Reinvesteringar och mindre investeringar</i>	81	75	84	85	85	410
<i>Övriga investeringar</i>	169	177	147	170	228	892
Summa	933	892	872	890	904	4 491

Avskrivningarna finansierar större delen av reinvesteringarna. För att kunna finansiera övriga investeringar med egna medel bör kommande års budgeterade resultat vara positivt. Ett positivt resultat innebär också att kommunen får utrymme att amortera på skulderna. Investeringarna leder också till ökade driftskostnader som nämnderna måste hantera inom sina budgetramar.

Den höga inflationen och de stigande räntorna innebär att investeringsutfallet är svårbedömt. Kommunen styr i första hand på driftbudgeten och grundregeln är att nämnderna ska klara att finansiera ränta, avskrivning och driftkostnader för de investeringar som genomförs inom nämndens ram för driftbudgeten. Kommunens långsiktiga utrymme i driftbudgeten styr nivån på investeringarna och lokalförhyrningarna.

I samband med arbetet med internbudget uppdaterar nämnderna sina planer för de kommande 10 åren avseende investeringar och lokalförhyrningar med tillhörande driftkostnader. Syftet är att förbättra planering, prioritering och samordning av nämndernas lokalförsörjningsplaner på kort och lång sikt samt att i övrigt bedriva en långsiktig planering.

I beslutet om nämndernas internbudget 2024 med plan 2025–2029 beslutades att justera ned Samhällsbyggnadsnämndens budget med 35 mnkr under perioden 2024–2027 på grund av regler för medfinansiering av investeringsprojekt.

Investeringar per gruppering 2025–2029, mnkr

	Plan 2025	Plan 2026	Plan 2027	Plan 2028	Plan 2029	Summa
Stora investeringar	224	192	219	149	120	1 073
Exploateringsinvesteringar och strategisk markreserv	331	317	293	357	342	1 968
Reinvesteringar och övriga investeringar	378	383	360	384	442	2 335
Summa	933	892	872	890	904	5 377

Investeringar kan finansieras med avskrivningar, egna medel, positiva resultat eller lån.

- Avskrivningarna finansierar större delen av kommunens reinvesteringar.
- Investeringar i fastigheter och stora anläggningar som är långsiktiga som till exempel simhallen och Ullevileden kan lånefinansieras då kommande generationer kommer att nyttja dem under många år och mark normalt inte förlorar i värde.
- Investeringar i mark och exploateringsinvesteringar finansieras i första hand med intäkter från exploateringsverksamheten.
- För att kunna finansiera övriga investeringar med egna medel bör kommande års budgeterade resultat vara positivt.

Investeringsramar och finansiering av investeringarna, mnkr

	Plan 2025	Plan 2026	Plan 2027	Plan 2028	Plan 2029
Nettoinvesteringar	933	892	872	890	904
Finansiering					
Resultat	60	60	60	60	115
Avskrivningar	325	325	325	325	325
Kassaflöde från exploateringsverksamhet	350	207	105	127	63
Summa finansiering	735	592	490	512	503
Nya externa lån	198	300	382	378	401
Total låneskuld	1 298	1 598	1 979	2 357	2 758
Självfinansieringsgrad	79%	66%	56%	58%	56%

Självfinansieringsgrad är ett nyckeltal som visar i vilken utsträckning en organisation kan finansiera årets investeringar med medel som uppstått i verksamheten. Självfinansieringsgrad beräknas som årets resultat plus avskrivningar i relation till kommunens nettoinvesteringar. En självfinansiering under 100 procent av årets investeringar skapar ett nyupplåningsbehov.

Linköpings kommun hade 1 100 mnkr i lån per den sista oktober 2023. Under perioden uppgår lånebehovet till drygt 1 600 mnkr enligt tabellen. Genomförandegraden av investeringar har under perioden 2015–2022 varit 80 procent. Om genomförandegraden är på samma nivå under perioden 2025–2029 uppgår lånebehovet till 700 mnkr.

Exploateringsverksamheten har mycket stor betydelse för kommunens totala ekonomi. Linköpings kommun har budgeterat en intäkt från exploateringsverksamheten på 78 mnkr för att finansiera övrig verksamhet. Efter att redovisningsreglerna för exploatering ändrades år 2019 så redovisas intäkten när försäljningar genomförs och investeringar kopplade till exploateringen periodiseras över investeringens livslängd och belastar resultatet med avskrivningar. Detta innebär att netto från exploateringen blir större när det väl genomförs försäljningar och de år det inte genomförs försäljningar blir resultatet noll.

Lejonfastigheter har ansvar för kommunens investeringar i fastigheter. Det innebär att Lejonfastigheter budgeterar kommunens investeringar och de nämnder som hyr in lokaler bär kostnaden för lokalhyran. Förändringar i demografin har under senaste åren gett snabba och kraftiga förändringar i nämndernas lokalbehov vilket påverkat kommunens samlade lokalbehov. Den lägre befolkningsutvecklingen får stor påverkan på barn- och ungdomsnämndens lokalplanering. Eftersom elevunderlaget blir lägre kommer nämnden inte att få någon demografisk ersättning för att täcka de ökade lokalkostnaderna. Det innebär att nämnden måste minska på övriga kostnader för att klara av kostnadsökningen för lokaler. Äldrenämnden har ett underskott på boendeplatser. Det ger nämnden möjlighet att avveckla kostnadsdrivande och ej ändamålsenliga verksamheter till förmån för de planerade lokalprojekt som finns i planen. Äldrenämnden kommer att få ökad ersättning för den demografiska utvecklingen. Nämnden beräknar att lokalkostnaderna kommer att öka med 200 mnkr per år fram till 2033. Det innebär att hälften av den demografiska ersättningen kommer att gå åt till lokaler.

Strategiska utvecklingsområden

Strategiska utvecklingsområden är särskilt prioriterade områden för att uppnå de kommunövergripande målen under budgetperioden. En utveckling inom områdena ska nås genom tydligt riktade insatser. Förvaltningarna ska i sina planeringsunderlag redovisa betydande utmaningar och väsentliga förändringar samt åtgärdsförslag kopplade till respektive utvecklingsområde. Samtliga förvaltningar ska därutöver särskilt redovisa eventuellt nödvändiga omprioriteringar för att nämndens verksamhet ska kunna finansieras inom ram. Utgångspunkten är att samtliga aktiviteter och åtgärder som föranleds av de strategiska utvecklingsområdena ska finansieras inom ram, eftersom eventuella tillskott innebär generella eller riktade kostnadsreduceringar för övriga nämnder.

Prioriterade strategiska utvecklingsområden är:

- Ekonomi
- Segregation
- Trygghet och säkerhet
- Civil beredskap
- Växande stad
- Klimat- och miljöarbete
- Vård och omsorg
- Digitalisering
- Personal- och kompetensförsörjning

Ekonomi

Linköpings kommun har en stark balansräkning och både kommunens och kommunkoncernens soliditet är hög i jämförelse med andra kommuner. En av kommunens största långsiktiga utmaningar är att hantera de demografiska förändringarna, där färre barn innebär färre elever och minskningar av skolan budgetamar, samtidigt som fler äldre innebär ett ökat behov inom främst äldreomsorgen. Linköpings kommun har också kraftigt ökade investeringsvolymerna, vilket kräver ett överskott för att finansiera dessa. För att den, i relation till andra kommuner, positiva ekonomiska situationen ska kunna behållas är det av stor vikt med en god kostnadskontroll och hög budgetdisciplin. För att möta framtida utmaningar krävs långsiktig planering, effektivisering och prioritering mellan verksamheter för att fortsättningsvis ha en ekonomi i balans.

I övrigt framgår Linköpings ekonomiska utmaningar av avsnittet "Ekonomiska förutsättningar".

Segregation

Arbetet mot segregation är högt prioriterat och fokuserar på att minska den socioekonomiska boendesegregationen som medför negativa effekter för samhället och individen. Arbetet, som är en del av kommunens arbete för ett socialt hållbart Linköping, behöver även fortsättningsvis intensifieras. Skillnaderna i befolkningens levnadsförhållanden ökar successivt och riskerar att ytterligare utvecklas i en negativ riktning. Detta bland annat till följd av inflationen som för med sig högre levnadskostnader och risk för ökad arbetslöshet. Den socioekonomiska boendesegregationen avspeglar sig i skolan, arbetsmarknad, ekonomisk standard, livsmiljöer och demokratiskt deltagande. Antal hushåll med långvarigt behov av ekonomiskt bistånd fortsätter öka och i grundskolan framgår det att elever i socialt utsatta områden klarar studierna i lägre utsträckning än elever boende i övriga områden. I områden med socioekonomiska utmaningar i Linköping lever en högre andel av barnen i risk för relativ barnfattigdom. År 2021 levde i genomsnitt 19,8 procent av barnen i Linköpings kommun i risk för relativ barnfattigdom, medan motsvarande siffror för Ryd, Berga och Skäggetorp var 52,0, 48,7 respektive 73,7 procent. Vidare var andelen behöriga till gymnasieskolans yrkesprogram under vårterminen 2022 54 procent i socialt utsatta områden jämfört med 88 procent för övriga kommunen. Valdeltagandet i området kring Skäggetorp, Tornby med omland var cirka 55 procent i valet till kommunfullmäktige 2022, vilket var lägst av alla stadsdelar. Detta kan jämföras med valdeltagandet i landsbygden kring Malmslätt som vid samma val hade 92,1 procent valdeltagande.

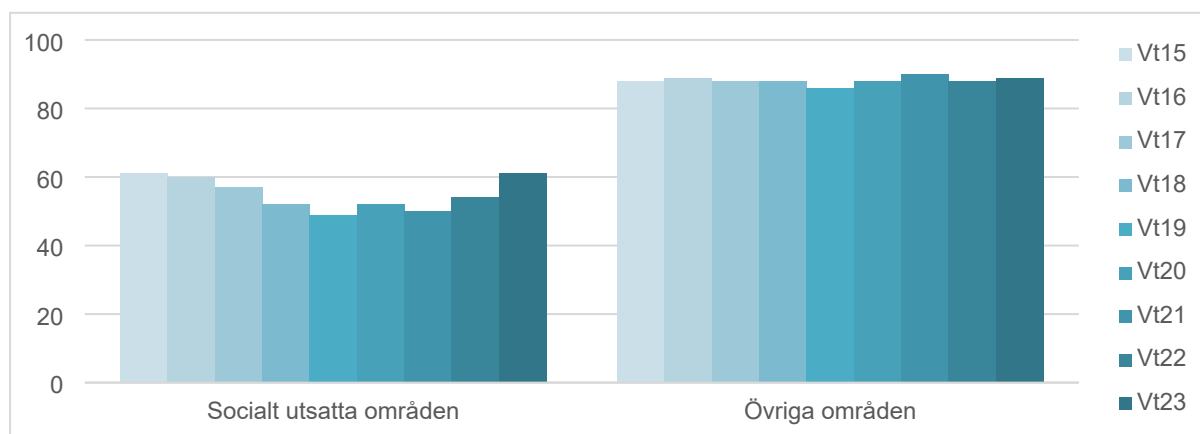
Åtgärdsplanen mot segregation, som syftar till att samordna insatser mot segregation inom kommunen samt involvera andra samhällsaktörer och civilsamhället uppdateras årligen. Åtgärderna

delas upp i fem prioriterade utvecklingsområden och ska inarbetas i internbudget och förvaltningarnas verksamhetsplaner. I kommunens budget för 2024 med plan för 2025-2029 framgår att arbetet ska fokusera på strukturella orsaker till segregation och planering pågår för att se om processen behöver vidareutvecklas utifrån det. Åtgärdsplanen är ett komplement till det arbete mot segregation som nämnderna utifrån sitt basuppdrag behöver intensifiera.

Tre av fem elever i socialt utsatta områden klarar inte grundskolan

Alltför många unga saknar behörighet till gymnasieskolans nationella program eller fullföljer inte sin gymnasieutbildning och får därmed svårare att etablera sig på arbetsmarknaden och ökad risk att hamna i utanförskap och kriminalitet. Kunskapsresultaten i grundskolan har i viss mån utvecklats positivt, men en fortsatt utmaning är att få fler elever att nå kunskapsmålen. 85,3 procent av eleverna i de kommunala skolorna är behöriga till ett yrkesprogram. Det innebär att det är 205 elever av 1 392 (102 flickor och 103 pojkar) som gick ut åk 9 utan gymnasiebehörighet 2023. De kommunala verksamheterna behöver tillsammans förbättra och stärka de kompensatoriska insatserna för barns och ungas skillnader i uppväxtvillkor så att fler elever kan lämna grundskolan med goda kunskaper och behörighet till gymnasieskolan.

Diagrammen nedan visar andelen (procent) elever i årskurs 9, kommunala skolor, som är behöriga till yrkesprogram uppdelat per elever boende i socialt utsatta områden och övriga områden. Avser kommunala skolor i Linköping mellan vårterminen 2015 och vårterminen 2023.



Inom de kommunala gymnasieskolorna tar en av fyra ungdomar inte examen inom tre år och var femte elev tar inte examen inom fyra år. För att långsiktigt parera en negativ utveckling behöver kommunala insatser för att få fler att både fullfölja och genomgå gymnasieutbildning tydligt prioriteras. Gymnasieutbildning är den enskilt viktigaste faktorn för att varaktigt etableras på arbetsmarknaden

Närvaron har betydelse för den enskilde elevens resultat och en hög måluppfyllelse. Inom grundskolan minskade elevfrånvaron det senaste läsåret. I årskurs 7-9 har 29,6 procent av eleverna haft en frånvaro på 15 procent eller mer. Frånvaron är högre bland flickor än pojkar, 32 respektive 27 procent. Orsakerna till elevers frånvaro varierar och ofta finns komplexa samband mellan dem. Frånvaron kommer troligen alltid att variera över tid, men det viktiga är att den sjunker långsiktigt och permanent. Omfattande frånvaro kan få svåra konsekvenser för elever, både på kort och lång sikt. Forskning från bland annat John Hopkins universitetet, Pisaundersökningar och kommuners sammanställning av närvaro i relation till betyg visar att hög närvaro har samband med bättre skolprestationer.

Linköpings kommunala skolor har de senaste fem åren haft både strukturella och ekonomiska förutsättningar för bättre elevresultat i grundskolan. Utifrån kommunens förutsättningar borde fler elever uppnå kunskapskraven i alla ämnen och betydligt fler elever borde uppnå behörighet till gymnasieskolan.

Sammantaget står skolan inför många utmaningar i mötet med elever. Allt fler barn och unga har svårt att klara av och passa in i skolans verksamhet utan särskilt stöd. Det är såväl barn och elever med olika former av fysiska funktionsnedsättningar, intellektuell funktionsnedsättning, neuropsykiatrisk funktionsnedsättning som särbegåvade barn och elever. Den demografiska- och ekonomiska utvecklingen ställer allt större krav på att alla kommunala verksamheter arbetar med

systematisk uppföljning som grund för att säkerställa att åtgärder ger önskad effekt och resultat. Verksamheten inom särskilt grund- och gymnasieskola behöver följa den egna verksamhetens kvalitet och effektivitet som grund för egen styrning, planering och utveckling.

Fortsatt högt tryck inom barn- och ungdomsvården

Samhällsutvecklingen och den situation som Linköping har med segregation och gängkriminalitet har en direkt påverkan på kommunens verksamhet. För Linköpings kommun har kostnaderna inom barn- och ungdomsvården ökat med 71 procent sedan 2016 vilket är betydligt högre än utvecklingen för riket (36 procent). I relation har åldersgruppen 0-20 år endast ökat med 8 procent i Linköping och 6 procent i riket.

Familjehemsvård är den vanligaste placeringsformen när barn inte kan bo kvar hemma. Under 2023 har antalet konsulentstödda familjehem minskat och Linköpings kommun har istället kunnat öka antalet egna arvoderade familjehem. År 2022 var den genomsnittliga andelen konsulentstödda familjehem cirka 39 procent, medan andelen i januari till oktober 2023 var 28,7 procent. Kommunens mål är att andelen konsulentstödda familjehem ska vara lägre än 25 procent. Av kommunens alla placeringar bedöms 16,7 procent av kostnaderna för dyngsplaceringar (i HVB, SiS och stödboende) vara kopplade till gängkriminalitet. Det motsvarar 20 miljoner kronor.

Linköpings kommun arbetar på olika sätt med att skapa förutsättningar för en hållbar socialtjänst. En del i en förebyggande och lätt tillgänglig socialtjänst är det arbete som påbörjats med att flytta ut socialtjänsten till kommunens stadsdelar. Detta för en nära socialtjänst med både myndighetsutövning och öppenvård i olika delar av Linköping. Sedan augusti 2022 finns socialtjänsten med målgruppen barn och unga 0-20 år och deras familjer etablerade i Skäggetorp. Erfarenheterna är så här långt väldigt positiva. Genom mer relationsskapande metoder, inte minst genom samverkan med de kommunala grundskolorna och förskolorna i området, tackar idag fler familjer ja till tidiga insatser jämfört med tidigare. Ett exempel på detta är att det har uppmärksammats att det pågår en aktiv rekrytering av unga personer till de kriminella gängen, vilket föranlett ingripande insatser i form av dyngsplaceringar. Under 2023 pågår arbete med en etablering och samlokalisering i fler stadsdelar och ett inriktningsbeslut har även fattats om att flytta ut stora delar av de centralt placerade avdelningarna inom socialtjänsten till bostadsområden där behoven är stora. Detta för att ta ytterligare steg i att öka tillgängligheten och möjligheten att skapa relationer till boende i området och till olika samverkanspartners. De nya placeringarna kommer att utgå från fyra geografiska områden – norr, syd, öster och väster – och varje område kommer att ha en bas av medarbetare som servar hela upptagningsområdet.

Kommuners brottsförebyggande arbete är brett, finns på flera nivåer och består av en mängd åtgärder. För att kunna nå och förhindra att barn och unga rekryteras in i och fastnar i gängkriminalitet har Linköpings kommun tillsammans med Göteborg och Södertälje startat metoden "Rätt kurva". Inom projektet kommer Polis och socialtjänst samarbeta för att få bort ungdomar från kriminaliteten. Pilotprojektet vänder sig mot barn och unga som riskerar att dras in i kriminella nätverk. Metoden går ut på att sätta barnet i fokus genom att samverka med vårdnadshavarna.

Under hösten 2023 införs även samverkansformen SSPF som utvecklats för att upptäcka ungdomar i risk att begå brott eller med en begynnande kriminalitet. Här samverkar skola, socialtjänst, polis och fritidssektor. Satsningen går ut på att ge stöd åt barn som löper risk att hamna i kriminalitet. Målet är att ungdomarna ska ha en fungerande skolgång och ett liv fritt från kriminalitet och droger. En viktig komponent i SSPF är möjligheten att dela information mellan aktörerna, vilket möjliggörs genom samtycke från vårdnadshavare och/eller ungdomen.

Inom samverkan barn och unga pågår sedan ett antal år tillbaka arbete med att hela tiden utveckla kommunens samarbetsformer för att tillsammans hitta rätt stödinsatser för barn och unga i behov av stöd eller som riskerar att hamna i kriminalitet. Syftet är att finna nya vägar till att sätta in stödinsatser för både barn och unga men också för deras familjer, fyra prioriterade målområden har identifierats där befintliga resurser samordnas med fokus på områdena Berga, Ryd och Skäggetorp:

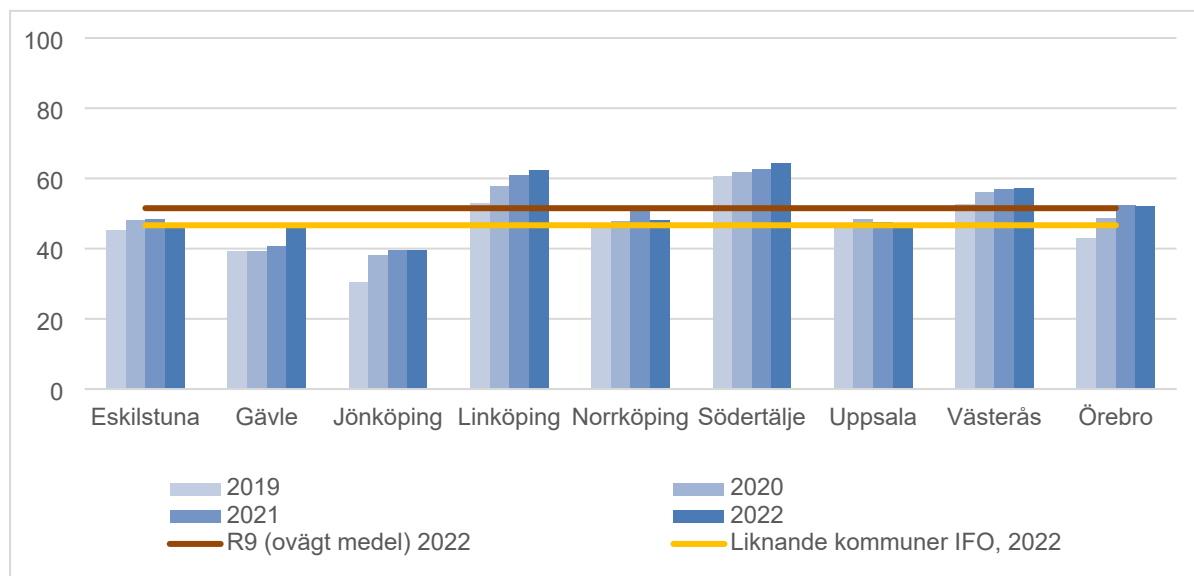
- att skapa en föräldrastödsstrategi,
- kontaktvägar mellan skola, förskola och socialtjänst,
- brottsförebyggande arbete,
- att stärka samverkan mellan förskola/skola och den områdesbaserade socialtjänsten.

Långtidsarbetslösheten är en utmaning som spänner över flera områden

Arbetsförmedlingen konstaterade i februari 2023 (Af-2022/0114 1951) att nära hälften av alla arbetslösa har varit inskrivna vid Arbetsförmedlingen i mer än 12 månader och definieras därmed som långtidsarbetslösa. Sammansättningen bland de arbetslösa har ändrats och allt fler av de som är inskrivna på Arbetsförmedlingen står långt ifrån arbetsmarknaden och bedöms tillhöra gruppen med svag konkurrensförmåga. I takt med att arbetslösheten väntas öka, bedöms även antalet långtidsarbetslösa stiga på nytt med viss fördröjning. Nästan 85 procent av de långtidsarbetslösa bedöms ha en svagare ställning på arbetsmarknaden och utmaningarna är särskilt stora för arbetslösa som varit utan arbete i två år eller mer. Arbetsförmedlingen konstaterade i juni 2023 (Af-2023/0039 4014) att fler behöver ta del av utbildningsinsatser och subventionerade anställningar för att öka sina chanser att etablera sig på arbetsmarknaden på sikt.

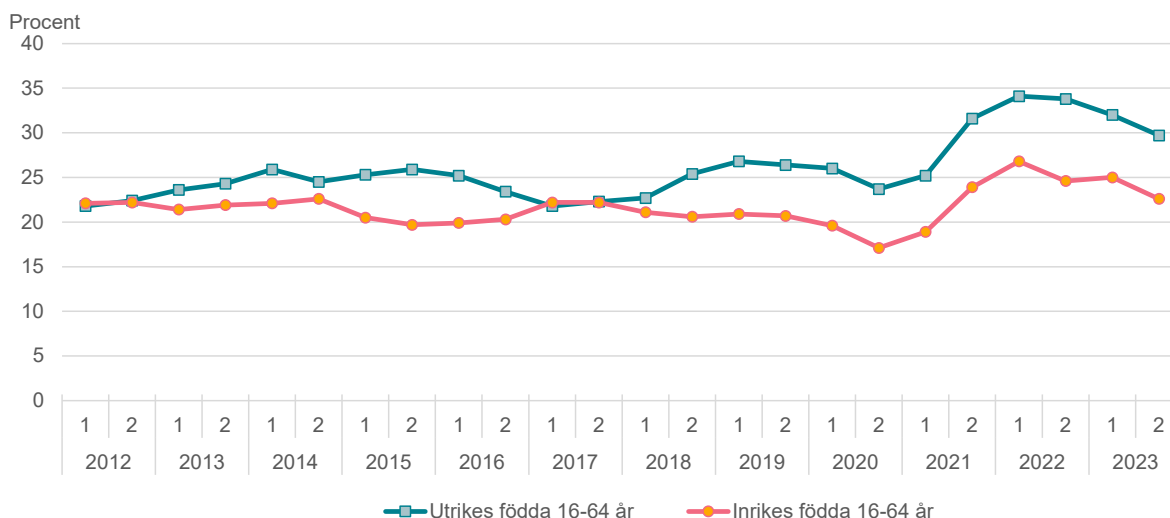
Linköpings ekonomi påverkas både direkt och indirekt av hur etablering på arbetsmarknaden fungerar. De direkta kostnaderna består av utgifter till arbetsmarknadsåtgärder, sociala insatser och ekonomiskt bistånd, medan de indirekta utgifterna består av uteblivna skatteintäkter och de långsiktiga effekterna av biståndsbehov och arbetslöshet. Detta gäller både för vuxna och barn i familjer som lever i socioekonomisk utsatthet. Linköping har i jämförelse med andra kommuner en hög andel vuxna biståndsmottagare med långvarigt ekonomiskt bistånd. Bland R9 kommunerna är det bara Södertälje som har en högre andel. Linköping är också tillsammans med Jönköping och Örebro de tre kommuner inom R9 där andelen ökat snabbast de tre senaste åren. I Linköping har andelen vuxna biståndsmottagare med långvarigt ekonomiskt bistånd ökat med 9,4 procentenheter sedan 2019.

Tabellen nedan visar andelen (procent) vuxna biståndsmottagare med långvarigt ekonomiskt bistånd (avser personer som fått beviljat bistånd minst 10-12 månader under året).



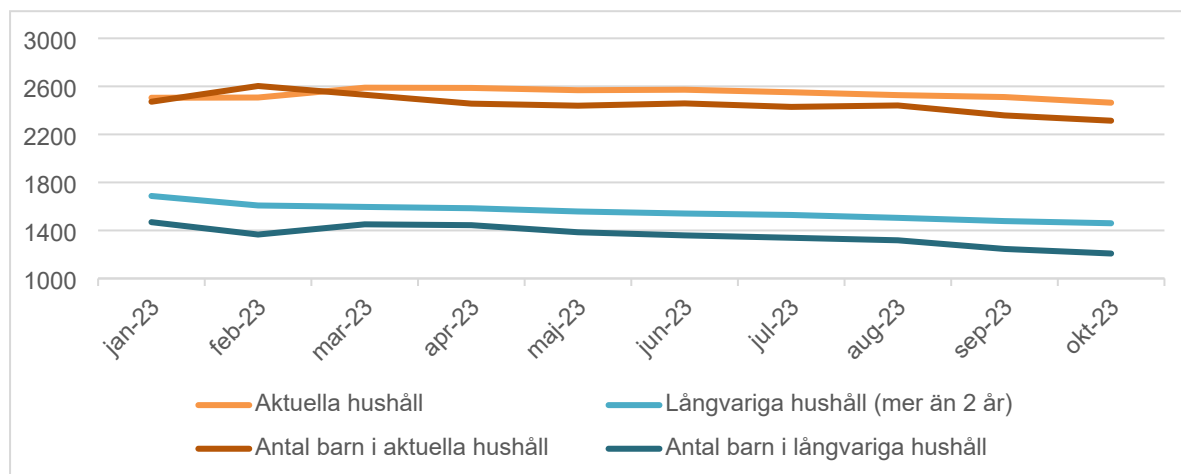
Utvecklingen i Linköping förklaras delvis av en tydligt polariserad arbetsmarknad med en arbetslöshet för utrikes födda som är nästan tre gånger högre än arbetslösheten totalt och mer än sex gånger så hög som för de inrikes födda.

Tabellen nedan visar utvecklingen halvårsvis av andelen mycket långtidsarbetslösa av samtliga arbetslösa, första halvåret representeras av mars månad och andra halvåret representeras av oktober månad



Trots att långtidsarbetslösheten sjunker i Linköpings kommun ligger den på en hög nivå, och de som står allra längst bort från arbetsmarknaden har ökat i antal (arbetslösa i mer än två år) och är i dag 300 fler än för tre år sedan. I Linköping minskar emellertid både antalet hushåll som uppstår ekonomiskt bistånd och antal hushåll i behov av långvarigt ekonomiskt bistånd (mer än två år).

Tabellen nedan visar utvecklingen av antal aktuella hushåll och långvariga hushåll



Av 2 464 hushåll i Linköping med ekonomiskt bistånd per sista oktober var det 1 460 hushåll som har ett långvarigt ekonomiskt bistånd. Totalt finns det 2 314 barn i Linköping som är registrerade i hushåll inom ekonomiskt bistånd varav 1 208 barn är registrerade i hushåll med ett långvarigt ekonomiskt bistånd. Utvecklingen för de långvariga hushållen beror till viss del på att tidigare högkonjunktur medförde att de arbetslösa som varit gångbara på arbetsmarknaden har fått jobb. De som fortfarande är arbetslösa har ofta ett flertal hinder som gör att de inte får arbete. Exempel på hinder är: fysisk/psykisk ohälsa, avsaknad av gymnasieutbildning, bristande kunskaper i svenska, funktionsvariation och arbetslöshet i mer än ett år.

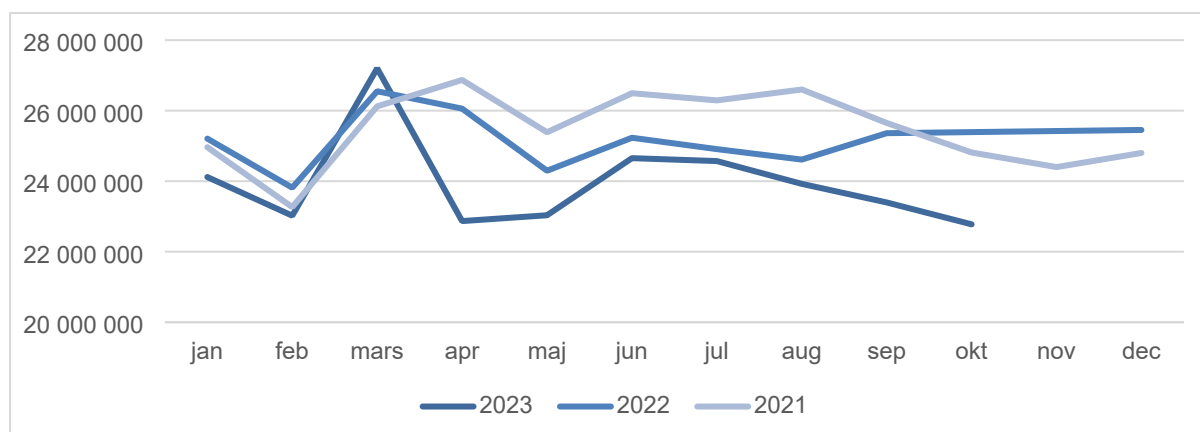
Var femte försörjningsstödshushåll med barn har fler än 4 barn

I jämförelse med liknande kommuner har Linköping betydligt fler försörjningsstödshushåll med fler än fyra barn. Av samtliga försörjningsstödshushåll är 7 procent hushåll med fler än fyra barn i Linköping, jämfört med 4 procent i Norrköping och Uppsala. Av försörjningsstödshushåll med barn är 22 procent

hushåll med fler än fyra barn i Linköping medans motsvarande siffra är 13 procent i Norrköping och 16 procent i Uppsala. Hushållssammansättning och antal barn har betydelse. Ekonomiskt bistånd tar hänsyn till försörjningsbörda, vilket gör att ju fler barn desto högre biståndsnivå. Vid ett långvarigt behov uppstår därför vissa kostnader som till en början inte varit nödvändiga men efter en längre tid uppstår som nödvändiga, till exempel är tandvård eller hemutrustning (förnyelse på grund av flerårigt slitage) nödvändigt på sikt. Höga kostnader för hushållet gör det i sin tur svårare för hushållen att nå självförsörjning även om det finns arbetsinkomster, vilket i sin tur påverkar risken för ett långvarigt biståndsbehov.

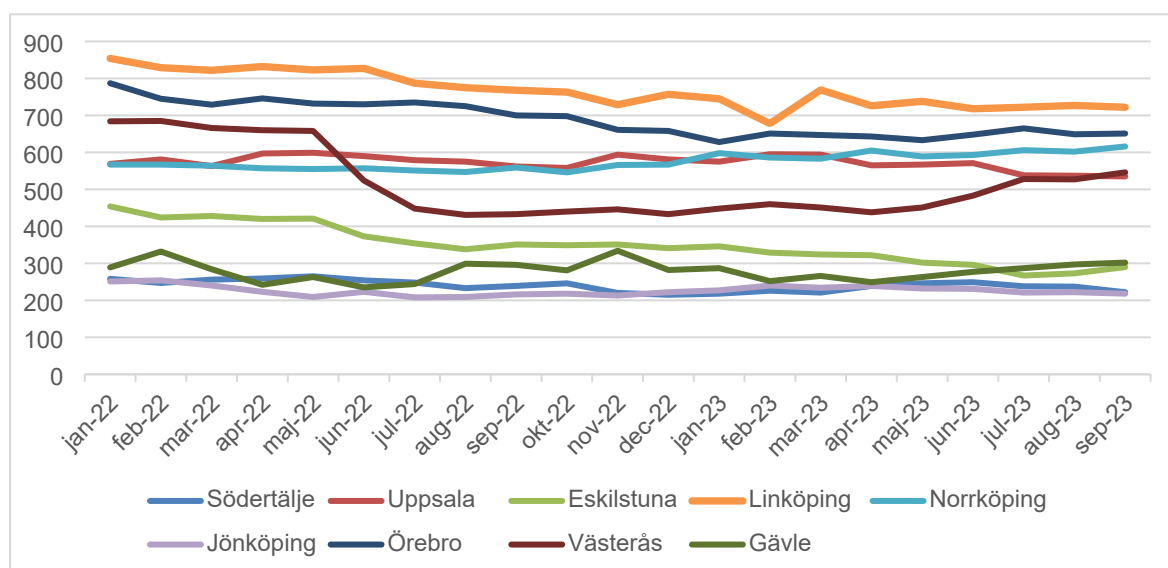
Linköpings kommun har över tid haft en ökning av det utbetalt ekonomiskt bistånd. Sedan slutet av 2021 har ökningen avstannat och trenden är nu istället nedåtgående.

Tabellen visar utbetalt ekonomiskt bistånd, kr



Många arbetsgivare upplever att det är kompetensbrist då den kompetens de arbets sökande har inte motsvarar arbetsgivarnas krav. Kommunens och arbetsmarknadsnämndens målgrupp är biståndsbehövande där de allra flesta står långt ifrån arbetsmarknaden och har ett eller fler hinder som gör det svårare att få ett arbete. Som framgår av diagrammet nedan har Linköping en högre antal med orsakskod sociala skäl vid ekonomiskt bistånd än övriga R9-kommuner. Ett hushåll, där det finns sociala skäl angivna som arbetshinder, kan medföra vissa extra nödvändiga kostnader som till exempel mediciner och läkarvård och annat kopplat till ohälsan och därmed ökar risken för att ha ett långvarigt behov.

Tabellen nedan visar orsakskoden sociala skäl vid ekonomiskt bistånd



Vägen till arbete för nyanlända (framförallt kortutbildade och nyanlända kvinnor) är fortfarande lång och mer än hälften av de arbetslösa i Linköping är födda utomlands. Andelen nyanlända i arbete eller studier 90 dagar efter Arbetsförmedlingens etableringsuppdrag ökade under 2022. Trots ökningen, som konstateras för båda könen, finns fortsatt stora könsskillnader. Sammantaget har 33 procent av deltagarna i etableringen gått till arbete eller studier. Bland kvinnor är andelen 24 procent och bland män 44 procent. 2022 var det 393 inskrivna i etableringsuppdraget under året, varav 212 kvinnor och 181 män. Samma år var det 196 som lämnade etableringsuppdraget, varav 102 kvinnor och 94 män. Män har i högre utsträckning än kvinnor lämnat för arbete (38 respektive 17 procent) medan kvinnor i högre utsträckning än män lämnat för studier (7 respektive 5 procent). För både könen är dock högst andel som lämnat och deltar i arbetsmarknadspolitiska program. Totalt är det 47 procent som lämnat etableringsuppdraget som deltar i arbetsmarknadspolitiska program efter 90 dagar. 50 procent kvinnor och 44 procent män. Utmaningen är förutom baskrav på svenska språket bland annat att många saknar gymnasieutbildning, vilket ofta krävs för att få arbete i Sverige. Av de som omfattas av Arbetsförmedlingens etableringsuppdrag saknar 30 procent formell grundläggande utbildning och 33 procent har högst för gymnasial utbildning. I Linköping var det 2 549 elever i SFI-utbildning år 2022. Totalt klarar 33 procent av eleverna på SFI minst två kurser, av nybörjare två år tidigare. 41 procent kvinnor respektive 27 procent män. En av fyra elever fortsätter utbildningen men klarar mindre än två kurser. Av de elever på SFI som avbrutit är det 62 procent som arbetar eller studerar.

Trygghet och säkerhet

Linköping är en av de kommuner som har drabbats hårt av den grova brottsligheten som ökar och sprids alltmer i landet. Ett särskilt fokus behöver därför riktas på att stärka arbetet med Lokal Operativ Myndighetssamverkan (LOS) för att bekämpa organiserad kriminell näringsverksamhet. LOS är ett myndighetsövergripande nätverk mellan kommunen (Social- och omsorgsförvaltningen, Miljö- och samhällsbyggnadsförvaltningen och Kommunledningsförvaltningens säkerhetsenhet) Polisen, Skatteverket, Kronofogdemyndigheten, Försäkringskassan, Arbetsförmedlingen och Arbetsmiljöverket med syfte att försvåra eller förhindra kriminell etablering i Linköping. Arbetet bidrar till ett sunt näringsliv och minskar risken för osund konkurrens där en svart marknad för varor och tjänster skapar underlag för organiserad brottslighet.

Den upplevda tryggheten påverkas delvis av oron för att utsättas för brott. Av Folkhälsomyndighetens undersökning Hälsa på lika villkor (HLV) framgår att andelen invånare som avstår från att gå ut ensam ökat med 11 procentenheter mellan 2016-2021, från 20 till 31 procent. Linköpings kommun deltar i Statistiska centralbyråns (SCB) medborgarundersökning. I undersökningen får kommunens invånare tycka till om sin kommun och dess verksamheter. När det gäller trygghet så ligger Linköping kommun bland de 25 procent av kommunerna med lägst resultat i en tredjedel av frågorna. Men frågor som rör polisen ligger Linköping i gruppen som har högs andel positiva svar. Inom området trygghet ser vi även de största könsskillnaderna där kvinnor är upplever sig vara något mindre trygga jämfört med män. Brottsligheten i Linköping, mätt i antalet vålds-, stöld- och tillgreppsbrott, har sammantaget sett legat på en relativt oförändrad nivå under 2000-talet. I vissa fall har den minskat eller legat stilla medan den i andra fall har ökat. Under de senaste åren ses dock en negativ utveckling med ökat våld, flera våldsdåd och allvarliga brott. Både nationellt och lokalt i Linköping ses en ökad etablering av kriminella nätverk vilket också leder till en ökad grov organiserad brottslighet. I det brottsförebyggande arbetet sker åtgärder som både är situationella och sociala. Situationella är åtgärder vilka är riktade mot särskilda platser för att öka trygghetsupplevelsen och minska brottsligheten. De sociala åtgärderna är riktade mot enskilda individer för att de inte ska begå brott.

Välfärdsbrott och ottlåten påverkan är en utmaning för hela det demokratiska systemet. Välfärdsbrottsligheten är idag så stor att den allvarligt hotar att underminera förtroendet för välfärden, enligt en offentlig utredning från 2022. Under 2021 uppskattades den totala omfattningen av felaktiga utbetalningar och bidragsbrott från välfärdssystemen till omkring 14,6 miljarder kronor. Den handlar stor del om bedrägerier mot de offentliga välfärdssystemen, där pengar betalas ut på felaktiga grunder från offentliga försäkrings- och bidragssystem. I en kommunal kontext berör den områden som hemtjänst, föreningsbidrag, personlig assistans och vårdgivare. Enligt Nationellt underåttelsecentrum (Nuc) använder sig den organiserade brottsligheten av systematiska metoder för att tillskansa sig fördelar. Exempelvis genom att skaffa sig information och genom att förmå personer som inom ramen för sin tjänsteutövning kan skriva (felaktiga) intyg och underlag som sedan används

för att få tillgång till ekonomiska förmåner. Aktörerna utövar även otillbörlig och otillåten påverkan för att påverka rättsprocessen och genom att försöka påverka offentligtanställda tjänstemän i syfte att skydda eller stödja den brottsliga verksamheten.

Regeringen beslutade i mars 2022 om att ge en särskild utredare i uppdrag att genomföra bildandet av en ny myndighet – Utbetalningsmyndigheten. Den 1 januari 2024 startar den nya Utbetalningsmyndigheten som ska samordna utbetalningar till enskilda från de statliga välfärdssystemen. Myndigheten kommer hantera utbetalningar från Försäkringskassan, Arbetsförmedlingen, CSN, Pensionsmyndigheten och Skatteverket. Genom att samordna utbetalningar motverkas risk för felaktiga utbetalningar och fusk.

Linköpings kommun bedriver sedan 2021 ett systematiskt arbete med felaktiga utbetalningar av ekonomiskt bistånd. I detta arbete ingår att utreda felaktiga utbetalningar, fatta beslut om återkrav samt polisanmäla vid misstanke om brott. Linköpings kommun samverkar också med de större hyresvärdarna i Linköping som ett led i att motverka felaktigt nyttjande av välfärdssystemet rörande boendekostnader och folkbokföringsadress. Ett arbete som hittills har resulterat i 42 polisanmälningar, återkrav av omkring 4,4 miljoner kronor samt en prognostiserad besparing på 7,7 miljoner kronor.

Åtgärdsplanen för det brottsförebyggande arbetet, som tagits fram under 2023 och som sedan ska uppdateras årligen, syftar till att samordna och påvisa vilka åtgärder som genomförs i det brottsförebyggande arbetet inom kommunen och med olika samhällsaktörer som exempelvis polisen. Detta som en del i det ansvar som åligger kommunen. Under hösten 2023 kommer kommunen som del i detta att ingå en ny samverkansmodell med polisen vars syfte är att effektivisera polisanmälan vid misstanke om bidragsbrott.

Civil beredskap

Under en tid har det allmänna säkerhetsläget försämrats och situationen är allvarlig. Sveriges civila beredskap behöver stärkas för att möta den breda och allvarliga hot- och riskbild som samhället står inför. Kommunernas arbete med civil beredskap regleras i första hand i Lagen om extraordinära händelser (Ieh) och förordningen (2022:524) om statliga myndigheters beredskap, den nationella risk och sårbarhetsbedömningen. Staten ska ersätta kommunerna för kostnader för de förberedande uppgifter som utförs. Kommunernas nuvarande arbete med civil beredskap har tidigare reglerats i en överenskommelse mellan SKR och Myndigheten för samhällsskydd och beredskap (MSB). För 2024 och framåt finns i dagsläget ingen överenskommelse. Regeringen gav i mars 2023 en särskild utredare i uppdrag att utreda vilket grundläggande beredskapsansvar kommuner och regioner bör ha inför och under fredstida kriser och höjd beredskap. Syftet med uppdraget är att på sikt förstärka och utveckla kommuners och regioners beredskap. Uppdraget ska redovisas senast den 29 mars 2024.

På uppdrag av regeringen har Försvarsmakten och MSB utarbetat en handlingsplan för att ytterligare stärka förmågan inom totalförsvaret. Handlingsplanen redovisas i rapporten "Handlingskraft - handlingsplan för att främja och utveckla en sammanhängande planering för totalförsvaret 2021-2025". Av handlingsplanen framgår sex prioriterade fokusområden som bedöms särskilt viktiga för att öka den samlade förmågan och förstärka den krigsavhållande effekten i totalförsvaret. Dessa är: beredskapsplaner och krigsorganisation, ledning och samverkan, försörjningsberedskap, att ge och ta emot civilt och militärt stöd, försvarsvilja och stärkt informations- och cybersäkerhet. Handlingsplanen innehåller även de planeringsantaganden som är utgångspunkt för alla aktörer i totalförsvaret. Försvarsmakten och MSB konstaterar i dokumentet Krigets krav – En samlad bedömning av förmågan inom totalförsvaret (FM 2021-17683:6, MSB 2022-08173-31) att "genom Handlingskraft har ett arbete för att främja och utveckla en sammanhängande planering av totalförsvaret inletts. Planeringen har hittills främst utgått från ett förmågeskapande perspektiv, med ett antal fokusområden där behoven av utvecklingen är särskilt angelägna. Det är nu viktigt att nästa steg tas genom utveckling av gemensam totalförsvarsplanering som tar höjd för hur totalförsvaret ska agera i händelse av krig." Försvakten framhåller att i den långsiktiga utvecklingen av totalförsvaret är det viktigt att samhällsplanering och totalförsvarsplanering kompletterar varandra. Att hänsyn måste tas till totalförsvaret när samhället utvecklas. Detta för att totalförsvaret ska bli en naturlig del i fler verksamheter och ett centralt perspektiv inom samhällsplanering och näringslivsutveckling.

MSB har i uppdrag att utveckla och stödja arbetet med civilt försvar och samhällets beredskap mot olyckor och kriser. Inom ramen för det ligger uppgiften att inrikta aktörernas arbete med

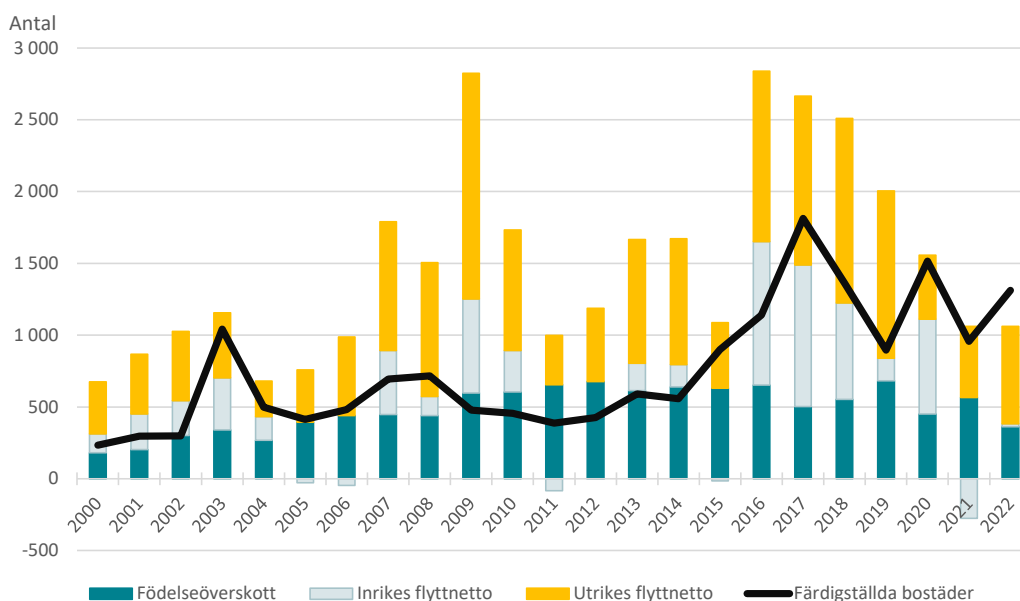
beredskapsplanering. MSB har mot bakgrund av detta tagit fram en planeringsinriktning för civil beredskap i syfte att ett tillgängligt och samlat stöd till utveckling av förmågan för att förebygga och hantera samhällsstörningar i hela hotskalan. Stödet utgörs främst av utvecklingssteg inom sådana fokusområden som MSB bedömer vara av särskild betydelse för att kunna skapa en ökad förmåga att förebygga och hantera fredstida kriser, krigsfara och krig. Dessa områden har bland annat utformats utifrån förordningen (2022:524) om statliga myndigheters beredskap, den nationella risk- och sårbarhetsbedömningen, den samlade bedömningen av det civila försvarets förmåga samt de förslag till åtgärder för att stärka det civila försvaret som MSB redovisade till regeringen i maj och november 2022.

Linköping kommun har pågående aktiviteter för att säkerställa kommunens organisation vid höjd beredskap och förmåga som part i totalförsvaret. Arbeta med återuppbyggnaden av totalförsvaret bedöms vara strategiskt sammansatt och heltäckande samt bedöms sammantaget ligga i framkant i kommunsektorn. I det fortsatta arbetet kommer de risk- och sårbarhetsanalyser som kommunen genomför utgöra viktiga underlag för att analysera vilka extraordinära händelser som kan inträffa i kommunen, och hur dessa händelser kan påverka den egna verksamheten. I det arbetet utgör även det förvaltningsövergripande arbetet med att etablera beredskapsplaner viktiga delar. Krigsorganisationen ska vara en stabil länk i den sammanhängande kedjan i totalförsvaret. Det betyder att vår krigsorganisation ska ha en sådan förmåga att den kan utsättas för svåra påfrestningar under lång tid utan att leveranserna fördröjs, förvrängs eller hamnar i orätta händer. Krigsorganisationens krigsduglighet beskrivs i fyra dimensioner, vilka är personaluppfyllnad, utbildning och övning, lokaler och stödsystem samt styrdokument och planer, som följs upp. Det försämrade säkerhetsläge nationellt ställer emellertid krav på att de kommunala verksamheterna hela tiden utvecklar sin förmåga att hantera en större kris eller i värsta fall hot om krig. Som en del i det behöver verksamheterna höja den allmänna säkerhetsmedvetenheten. Fortsatta insatser och åtgärder under budgetperioden ska prioriteras och genomföras utifrån politiska styrdokument i syfte att stärka den civila beredskapen.

Växande stad

Linköping växer vilket ställer krav på att kommunen har beredskap för att kunna tillmötesgå de behov som uppstår. Samhällsviktig verksamhet behöver anpassas och utvecklas kontinuerligt för att möta tillväxten och de nya behov som följer. Under 2022 färdigställdes 1 337 bostäder och för 2023 är prognosen 1 195 färdigställda bostäder (utfall per den 31 augusti var 805), vilket båda är högre än det demografiskt betingade behovet av bostäder som uppgår till ungefär 1 000 bostäder.

Diagrammet visar befolkningsförändringar och färdigställda bostäder i Linköpings kommun mellan åren 2000-2022.



Linköpings tillväxt innebär ett ökat behov av anläggningar, arenor och mötesplatser för både idrott och kultur i olika format. Även de befintliga miljöerna som gator, parker och allmänna ytor behöver moderniseras och anpassas utifrån den växande staden. Beslut har fattats om ett nytt gemensamt räddningsövningsfält för Räddningstjänsten i Östra Götaland (RTÖG) till en uppskattad ökad medlemsavgift om ca 4,3 mnkr per år. Räddningsövningsfältet ska ägas och förvaltas av räddningstjänsten. Det pågår också utredning om ny räddningsstation i Ljungsbro som ska ersätta befintlig station. Lejonfastigheter har i uppdrag att projektera för en station som enligt tidplanen ska vara färdigställd 2026/2027.

Linköping kommuns NKI för ett gott näringslivsklimat har utvecklats positivt de senaste fem åren men kommunen behöver fortsatt fokusera på, och öka förståelsen för, näringslivet i myndighetsutövning, i upphandlingar såväl som i planerings- och etableringsprocesser. Det privata näringslivet står för 68 procent av stadens arbetstillfällen. Det är således helt kritiskt att kommunen lyckas säkra befintliga och nya arbetstillfällen, bibehålla och stärka Linköpings attraktivitet och att skapa goda förutsättningar för näringslivet att etableras, utvecklas och växa i Linköping. Uppföljning av Linköpings näringslivsprogram ska ske årligen genom att förvaltnings- och bolag rapporterar in insatser och aktiviteter som bidrar till förflyttning enligt önskat läge inom programmets fem fokusområden; Attraktivitet och levande, Innovation och entreprenörskap, Hållbart och resurseffektivt, Kunskap och kompetens och Service och bemötande.

Höghastighetsjärnvägen Ostlänken som ska byggas genom Linköping med start 2028 är det största samhällbyggnadsprojektet i modern tid i kommunen. Kommunen och det lokala näringslivet har länge engagerat sig i förberedelserna. Under 2024-2026 pågår arbetet med att ta fram en järnvägsplan. Det är en detaljerad beskrivning av hur sträckningen av järnvägen ska se ut och hur den ska byggas. Trafikverket ansvarar för arbetet men kommunen är mycket delaktig och arbetar intensivt med att möta statens planering på kommunal nivå. Ett viktigt arbete är att föra dialog med fastighetsägare och verksamheter som berörs av Ostlänken för att se över behov och hitta möjligheter för en eventuell framtida omlokalisering.

I takt med att processerna kring bland annat Ostlänken och framtidens stadskärna intensifieras behöver de kommunala verksamheterna ha ett större fokus på hållbarhetsperspektiv där i synnerhet social hållbarhet behöver integreras. Genom de två stadsutvecklingsprojekten finns möjlighet till förändring av den socioekonomiska boendesegregationen som för närvarande präglar kommunen. För att möjliggöra en förändring behöver det sociala hållbarhetsperspektivet integreras i ett tidigt planeringsstadium där exempelvis invånare boende i berörda stadsdelar får möjlighet till delaktighet i dialoger. På motsvarande sätt kan investeringar för klimatanpassning användas för att höja stadens attraktivitet för att tillsammans med invånare skapa ytor för rekreation, social interaktion och rörelse. Ett annat viktigt område är Mjärdevi som behöver ta nästa steg mot framtidens globalt attraktiva teknikpark

Att Linköping växer syns också i efterfrågan på att utveckla privat och kommunal mark för bostadsbyggande, verksamheter och handel. Även om marknaden tillfälligt bromsats in något, på grund av en orolig omvärld med kostnadsökningar som följd, är Linköping fortfarande attraktivt för nya etableringar samtidigt som Linköpings techsektor växer kraftfullt. Trycket innebär en ökad konkurrens om hur marken ska användas. Markanvändningen hamnar också i fokus när krav på kostnadseffektivt bostadsbyggande ska balanseras mot ställda miljökrav och klimatanpassade åtgärder. Nivåerna för kommunens markreserv verksamhetsmark uppnår inte önskad nivå (hektar). Under 2023 uppgår kommunens markreserv till 31 hektar vilket är 19 hektar mindre än markreserven 2022. Bedömningen är att markreserven, primärt avsedd för expansion- eller nyetablering, aldrig bör understiga uppsatt mål på 50 hektar. En låg markreserv kan hämma tillväxten genom att kvarvarande mark sannolikt inte matchar efterfrågan.

I takt med att processerna kring bland annat Ostlänken och framtidens stadskärna intensifieras krävs ett större fokus på hållbarhetsperspektiv där i synnerhet social hållbarhet behöver integreras. Genom de två stadsutvecklingsprojekten finns möjlighet till förändring av den socioekonomiska boendesegregationen som för närvarande präglar kommunen. För att möjliggöra en förändring behöver det sociala hållbarhetsperspektivet integreras i ett tidigt planeringsstadium där exempelvis invånare boende i berörda stadsdelar får möjlighet till delaktighet i dialoger. På motsvarande sätt kan investeringar för klimatanpassning användas för att höja stadens attraktivitet för att tillsammans med invånare skapa ytor för rekreation, social interaktion och rörelse.

Kommunens investeringar har ökat kraftigt och nettoinvesteringarna har under flera år kraftigt överstigit avskrivningskostnaderna. Investeringsvolymen förväntas öka ytterligare under kommande år då ytterligare projekt inleds (bl.a. Ullevileden) vilket måste beaktas i den ekonomiska planeringen. Beslutet om Ostlänken kommer också att få stor påverkan på kommunens kommande investeringar. I den nuvarande planen finns inga investeringar i samband med Ostlänken medräknade.

Klimat- och miljöarbete

Linköping har länge haft klimatfrågorna i fokus där det övergripande klimatmålet är att Linköpings kommun ska uppnå netto-noll växthusgasutsläpp 2045, vilket ligger i linje med det nationella klimatmålet. Kommunkoncernen bedriver sedan länge ett aktivt arbete för utsläppsminskningar. Under 2023 har en klimatfärdplan tagits fram för Linköpings kommunkoncern som redovisar vilka åtgärder som ska genomföras åren 2024-2030. Även inom klimatanpassning sker en uppväxling av insatser genom ett reviderat program och tillhörande handlingsplan (planerat till kommunfullmäktige efter sommaren 2024).

Under kommande planperiod behöver hela kommunkoncernen bidra till måluppfyllelse både vad gäller att minska utsläpp av växthusgaser och att göra klimatanpassningar. Strukturella åtgärder och investeringar inom kommunkoncernen för att åstadkomma detta, behöver i större utsträckning riktas till de aktörer som kan göra insatser. En central del i detta blir det interna arbetet i kommunala förvaltningar, till exempel i rollen som beställare kopplat till upphandling av lokaler och varor, anpassning av arbetssätt vid värmeböljor och skyfall, val av resor och arbete för att minska energiåtgång. Tillsammans med koncerninterna insatser behöver kommunen stöd från nationell nivå, näringslivet och kommuninvånarna.

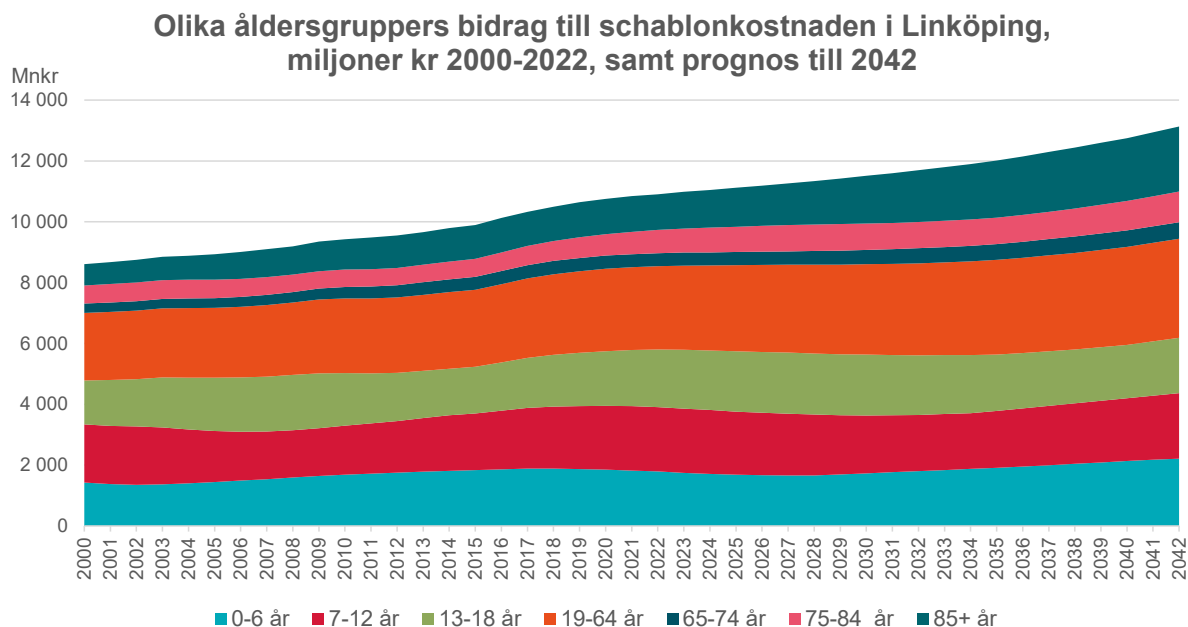
Inom området ekologisk hållbarhet måste samtliga nämnder prioritera och avsätta resurser för att genomföra åtgärder i enlighet med Klimat- och energiprogrammet, Avfallsplan, Klimatanpassningsprogram samt tillhörande handlingsplaner.

Vård och omsorg

Den demografiska utvecklingen visar att kommuner och regioner har flera tuffa år framöver. Antalet invånare över 80 år ökar med nästan 50 procent de närmsta tio åren, vilket kommer att öka behoven av välfärdstjänster som sjukvård och äldreomsorg. Samtidigt ökar antalet personer i arbetsför ålder blygsamt under samma period. De demografiska förutsättningarna skiljer sig rejält åt över landet. I Linköping är andelen äldre - över 65 år - jämförelsevis låg jämfört med riket. År 2022 var 18 procent av befolkningen 65 år eller äldre. I absoluta tal motsvarar detta ungefär 29 500 personer. Linköping har dock en hög andel som är 80 år eller äldre i relation till hela gruppen 65 år eller äldre (äldre äldre). Förhållandet gäller både i relation till riket och i förhållande till större städer, där Linköping idag ligger högst. Fram till 2030 förväntas andelen Linköpingsbor som är över 80 år öka med drygt 30 procent (närmare 2 700 personer). Denna utveckling kommer att påverka alla kommunala verksamheter. Samtliga nämnder behöver identifiera långsiktiga konsekvenser och ta fram planer för att hantera dessa.

Även om äldres hälsa har förbättrats kommer äldre personers behov av vård och omsorg öka kraftigt de kommande åren där inte minst arbetskraft- och kompetensförsörjningen väntas bli en stor utmaning. Utvecklingen av antalet äldre kommer få en betydande påverkan på kommunen eftersom det är de allra äldsta som utgör den grupp som belastar den kommunala välfärden allra mest ekonomiskt. Det kommunala ansvaret växer över tid. Både genom formella förändringar av ansvarsgränser som till exempel hemsjukvårdsreformen och successiva överflyttningar av verksamhet från Landstingen/regionerna. Fler medborgare får numera vård utanför sjukhuset. Ett annat perspektiv på utvecklingen är att gruppen äldre sannolikt inte kommer att ha samma behov eller förväntningar som dagens äldre. Många äldre lever ett friskt och aktivt liv högt upp i åldrarna och kommer ställa andra krav på offentliga tjänster. Det kan handla om ökade möjligheter av individuella val och digitala lösningar. Dessutom bidrar flera av de äldre med arbetskraft vilket kan skapa nya krav och behov från åldersgruppen. Hälsan bland äldre som grupp försämras väsentligt när de kommer upp i högre åldrar, både fysiskt och inte minst psykiskt. Ensamhet är en stor utmaning hos de allra äldsta.

Kommunernas ansvar kommer att öka även framgent och sektorn tar en allt större del av den kommunala ekonomin i anspråk. Redan idag finns obalanser mellan tillgängliga ekonomiska ramar och vårdbehov. Av diagrammet nedan framgår schablonkostnadens utveckling i Linköping samt sju olika åldersgruppers bidrag till schablonkostnaden (mnkr) historiskt och framåt. Sektorn har sammanfattningsvis stora utmaningar och stora utvecklingsbehov.



För att kunna möta framtidens behov av vård och omsorg pågår en omställning i hela vårdkedjan, dels i form av Nära vård och genom en ny modell för hur äldreomsorgen ska bedrivas och upphandlas (KF 2020-08-25 § 171). Införandet av en nära vård där utvecklingsarbetet "framtidens vård och omsorg i hemmet ingår" är en förutsättning för att möta framtidens utmaningar. Samtidigt pågår en omställning inom socialtjänsten utifrån ny lagstiftning och förändrade samhällsutmaningar. Linköping behöver utveckla en hållbar socialtjänst och hitta lösningar på viktiga framtidsfrågor såsom en utmanande personal- och kompetensförsörjning, ansträngd ekonomi och en svår samhällsutveckling med kriminalitet i unga åldrar och omfattande desinformation.

Äldres beteende och val påverkar i hög grad även bostadsmarknaden. I Linköping bor 2 581 personer över 80 år i ett småhus och av dem bor 827 personer ensamma. Totalt bor 4 491 personer över 80 år ensamma. I takt med att de äldre ökar gör också antalet ensamhushåll det. I omställningen av vårdkedjan och utvecklingen av äldreomsorgen krävs en kultur av öppenhet, delaktighet och tillit för alla aktörer inom välfärdskedjan. Äldre, utförares och civilsamhällets intresse och engagemang behöver tillvaratas i större utsträckning för att medborgarna ska uppleva en trygghet, leva ett självständigt liv och därmed kunna klara sig utan insatser från kommunen så långt som möjligt.

Vid en jämförelse med andra kommuner är kostnaden för äldreomsorgen idag lägre i Linköping än vad strukturen enligt kostnadsutjämnings parametrar motiverar. Nettokostnadsavvikelse motsvarade minus 169 mnkr år 2022, d.v.s. kommunens nettokostnad är lägre än den statistiskt förväntade kostnaden för äldreomsorgen. Nettokostnaderna är i jämförelse med andra större städer särskilt låga för insatser i ordinärt boende, d.v.s. hemtjänst och dagverksamhet etc. Däremot har Linköping en betydligt högre nettokostnad än jämförbara kommuner för öppen verksamhet inom äldreomsorg. Framskrivningar beräknade utifrån dagens förhållande - d.v.s. dagens andelar i särskilt boende och andel brukare i hemtjänst satt i relation till förväntad ökning av antalet personer 65 år eller äldre - pekar mot en tydlig behovsökning fram till 2030, vilken dessutom fördubblas fram till 2040.

Under 2023 har Linköpings kommun haft stora problem med att verkställa beslut inom området LSS och socialpsykiatri. Det har främst varit beslut om insatserna daglig verksamhet och boende (vuxna och barn och unga) som inte kunnat verkställas. Svårigheterna i verkställighet kan förklarats av dels en ökad komplex behovsbild hos brukare och dels en kapacitetsbrist avseende boendeplatser. För att

möta behovet av platser inom daglig verksamhet har en utökning av platser skett inom privat utförare i enlighet med LOV-systemet och inom egenregin. Ett omfattande omställningsarbete pågår också gällande särskilt boende inom SoL och LSS för att möta behoven. Målsättningen är att ge personer möjlighet att flytta från sitt särskilda boende (gruppboende/serviceboende) och ge stöd i ordinarie boende. Bedömningen är att utmaningarna inom området LSS och socialpsykiatri kommer vara fortsatt stora de närmaste åren.

Digitalisering

För att möta de utmaningar Linköpings kommun har framför sig behöver kommunen fortsätta på den digitaliseringsresa som påbörjats. Det behöver skapas förutsättningar för att förvaltningarna ska kunna genomföra den hållbara omställning som är absolut nödvändig för att klara det kommunala uppdraget framåt.

Det finns ökade förväntningar på digitala tjänster och lösningar i samhället, och kommunen måste erbjuda en effektiv och uppskattad service till invånare och näringsliv. Möjligheterna att kunna använda datadrivna tjänster och AI för att skapa nytta för verksamheten kräver att tillgången till relevant data är säkerställd, och att den kan delas effektivt både inom och utanför kommunen.

En handlingsplan kopplad till program för digital transformation har tagits fram. Handlingsplanen är utgångspunkten för det kommundemensamma utvecklingsarbetet och skapar förutsättningar för att verksamheten ska höja sin digitala förmåga och därigenom nå sina mål och att invånare och näringsliv ska få sina behov uppfyllda.

Nämnderna ska därför prioritera och avsätta resurser för att genomföra åtgärder så att Linköpings kommun samlat kan nå den position som uttrycks för 2025 i handlingsplanen för digital transformation:

- Digitalisering har blivit en integrerad del av vårt systematiska kvalitetsarbete inom verksamheten. Verksamheten prioriterar och utvecklar våra digitala initiativ med externa perspektiv i åtanke och i samverkan med andra aktörer.
- Kommunens målarkitektur har börjat påverka beslutsprocesser kring digitalisering och IT-styrning. IT- och informationssäkerhetsarbete är en naturlig del av vårt systematiska kvalitetsarbete.
- Verksamheten driver sin utveckling med ansatsen digitalt först, involverar användare och fokuserar på innovativ utveckling. För att uppnå våra önskade effekter används förändringsledning och kvalitetssäkring.
- Kommunen har nu integrerat vår samlade förmåga att hantera data som en värdefull resurs i våra förvaltningar. Alla förändringar, inklusive nyutveckling och avveckling, utgår från beslutad målarkitektur och gemensamma informationsmodeller. Förmågan att genomföra datadrivna initiativ är etablerad och resultatet av ökad informationsdelning både internt och externt syns redan.

Därför ska ett särskilt fokus läggas på följande områden för budgetåret 2025:

- Systematiskt kvalitets- och utvecklingsarbete
- Förberedande arbete för införande av Mitt Linköping
- Bygga förmågan datadriven verksamhet
- Informations- och it-säkerhet

Personal- och kompetensförsörjning

Linköpings kommun ser fortsatta svårigheter att rekrytera medarbetare med rätt kvalifikationer till flera viktiga välfärdsyrken, framför allt inom äldreomsorgen. Allt fler av välfärdsanvändarna är dessutom multisjuka med komplexa vårdbehov. Enligt nationella siffror kommer de personer som är över 80 år att öka med nästan 50 procent mellan åren 2021–2031 vilket innebär att äldreomsorgen behöver öka antalet anställda med drygt 30 procent enbart på grund av demografin. Ungefär lika många anställda förväntas gå i pension under samma period. Andelen barn och unga minskar vilket gör att behovet av förskollärare och grundskollärare minskar. Däremot kommer behovet av gymnasielärare att öka. I Linköpings kommun kommer personalbehovet, enligt beräkningar, att öka med ungefär 4,5 procent och rekryteringsbehovet kommer att öka med 15 procent under perioden 2021–2031. Utmaningar

finns kopplat till volymförändringar och kommande pensionsavgångar, men den största faktorn med påverkan på rekryteringsbehovet är personalomsättningen.

Andelen externa personalavgångar har ökat och genomsnittsåldern för pension har sjunkit de senaste åren. Linköpings kommun behöver ha ett stort fokus på att kunna behålla medarbetare och fånga upp orsaker till att medarbetare väljer att avsluta sin anställning. Kommunens medarbetarundersökning visar att många medarbetare tycker att de har ett meningsfullt arbete och att det är tydligt vad som förväntas av dem i arbetet medan viktiga utvecklingsområden är möjlighet till återhämtning, förmåga att hantera konflikter och chefers uppskattning över medarbetarnas insatser. I jämförelse med andra motsvarande kommuner har Linköpings kommun ett lågt HME-värde (Hållbart medarbetarengagemang) och det största utvecklingsbehovet ses inom området ledarskap. En av tre medarbetare upplever inte en positiv känsla kring att gå till jobbet. De främsta anledningarna handlar om brist på lärande och utveckling, negativ social arbetsmiljö och ett svagt stöd från närmaste chef. Många chefer ser utmaningar i förvaltningens organisation och i kommunikation och förankring av mål på förvaltningen. Även tillgång till de resurser och det stöd som behövs för att kunna utföra uppdraget som chef är ett utvecklingsområde. Ett tillitsfullt ledarskap och att chefer har goda förutsättningar för sina uppdrag är avgörande för utvecklingen framåt. En viktig förutsättning för att kunna utöva sitt ledarskap är antalet underställda medarbetare. Riktvärdet för Linköpings kommun är 30 medarbetare per chef.

Insatser som behöver prioriteras framöver är kompetens- och karriärutveckling, satsningar i arbetsmiljön, åtgärder för ett förlängt arbetsliv, ökad lönespridning och insatser för att stärka chefskapet. Fler medarbetare behöver arbeta mer och inom vård och omsorg finns den största potentialen för att öka andelen heltidsanställningar. Anställningsvillkoren ska vara attraktiva. Andelen tillsvidareanställningar i kommunen behöver successivt öka medan visstidsanställningar och, så kallade, timanställningar ska användas alltmer restriktivt.

Utmaningarna med att bemanna verksamheterna påverkar arbetsmiljön och sjukskrivningarna negativt. Sjukskrivningar i sin tur leder till ytterligare utmaningar med att lösa bemanningen. Arbetet med att minska den arbetsrelaterade sjukfrånvaron är således en viktig pusselbit för att lösa kompetensförsörjningen. Ett främjande arbetsmiljöarbete utifrån kunskapen om friskfaktorer ska alltid bedrivas och tidiga signaler på ohälsa ska fångas upp och omhändertas. Chefer och medarbetare behöver ha ett högt säkerhetsmedvetande och ha en förmåga att hantera oönskade händelser i verksamheten.

Samtidigt som det kommer att finnas stora rekryteringsbehov ökar andelen personer i arbetsför ålder endast med fyra procent 2021–2031, en betydligt lägre ökning jämfört med föregående tioårsperiod. En ytterligare skillnad är att ökningen i större utsträckning finns bland de yngsta (20-24 år), drygt en tredjedel, och de äldsta (60-66 år), nästan hälften. Det innebär att en stor del av tillväxten i den arbetsföra befolkningen framöver finns bland personer med relativt kort arbetslivserfarenhet och som i större utsträckning kommer att studera under delar av tioårsperioden, samt av äldre personer. Fler äldre i arbetsför ålder innebär fler med lång arbetslivserfarenhet men med en successivt högre benägenhet att arbeta deltid eller gå i pension. Nästan hela ökningen, 95 procent, av personer i arbetsför ålder är utrikesfödda. Antalet utrikesfödda i arbetsför ålder kan dock på kort sikt öka och minska genom politiska beslut inom migrationsområdet som snabbt kan ge nya förutsättningar för möjligheten att invandra och stanna.

Linköpings kommun behöver vara en attraktiv arbetsgivare för presumtiva medarbetare. Många som börjar arbeta i kommunen kommer dock att vara unga, utbildade och stå långt ifrån arbetsmarknaden. Det kommer att krävas omfattande insatser med introduktion, kompetensutveckling och språkutveckling. Samverkan med utbildningsanordnare behöver fortsätta utvecklas och kedjan mellan arbetsmarknadsanställning och ordinarie anställning behöver stärkas. Planering av kompetensutvecklingsinsatser, bemanning och rekrytering behöver organiseras och samordnas så att resurser och möjligheter till extern finansiering kan nyttjas på ett ändamålsenligt sätt. Kravställningen vid rekryteringar kan ibland även behöva omprövas och fokusera mer på potentialen hos en person snarare än på tidigare erfarenhet eller formella meriter.

Kompetensförsörjningsutmaningen behöver lösas på fler sätt än enbart genom nyrekrytering och förmågan att finna nya vägar till kompetensförsörjning är avgörande och kommer att kräva uthållighet och innovativ förmåga över lång tid. Den kompetens som finns behöver användas på rätt sätt. Vissa arbetsuppgifter behöver nya yrkesgrupper utföra och vissa arbetsuppgifter kan frigöras,

automatiseras eller utförs på annat sätt genom ökad digitalisering. I syfte att effektivisera och minska sårbarheten i verksamheterna ses även ett ökat fokus på bemanningsplanering, schemaläggning och utökad grundbemanning.

Komplexa samhällsutmaningar kräver nya arbetsätt och nya samverkansformer. Chefer, medarbetare och stödfunktioner behöver kroka arm för att tillsammans lösa kompetensförsörjningsutmaningen. Det behövs arbetsgrupper som har modet att tänka nytt, som vågar driva på förändring och som genom utveckling av verksamheten skapar nya sätt att arbeta. En nyckel för att det ska kunna ske är att det finns chefer och ledare som kan driva förändringar och att det finns en systematik för det nödvändiga arbetet med digitalisering, innovation och förändringsledning.