



# Handlingsplan för att förebygga organiserad brottslighet och våldsbejakande extremism i Linköpings kommun

Dokumenttyp: Handlingsplan  
Antaget av: Förslag Senast reviderat:  
Giltighetstid: Gäller tills vidare

Diarienummer: 2023–543

Dokumentansvarig: Kommundirektören

Adresserat till: Samtliga nämnder

Tidpunkt för aktualitetsprövning:

Relaterade styrdokument: Program för trygghetsskapande och brottsförebyggande arbete i Linköpings kommun, KS 2021–178, Handlingsplan för ökad trygghet och minskad brottslighet på allmän plats i Linköpings kommun, SBN 2023–424, Kommundirektörens beslut - Åtgärdsplan för det brottsförebyggande och trygghetsskapande arbetet i Linköpings kommun 2023, KS 2023–638, Handlingsplan mot våld i nära relationer och hedersrelaterat våld, KS 2018-06-12 § 267

Sökord: Organiserad brottslighet, våldsbejakande extremism, brottsförebyggande

## Innehåll

<b>1</b>	<b>Inledning</b>	<b>4</b>
1.1	Syfte	4
1.2	Koppling till andra styrdokument	5
1.3	Avgränsning	5
1.4	Definitioner	5
1.5	Ekonomi	6
<b>2</b>	<b>Viljeriktning för ökad trygghet och minskad brottslighet inom målområde organiserad brottslighet och våldsbejakande extremism</b>	<b>6</b>
2.1	EU-nivå	7
2.2	Nationell nivå	7
2.3	Regional nivå	8
2.4	Lokal nivå	8
<b>3</b>	<b>Teori och organisation</b>	<b>8</b>
3.1	Social insatsgrupp och avhopparverksamhet	9
3.2	SSPF och Rätt kurva	10
3.3	Våldsbejakande extremism	10
3.4	Parallella samhällsstrukturer	11
3.5	Otillåten påverkan	11
3.6	Välfärdsbrott	12
3.7	Människohandel och relaterade brott	12
<b>4</b>	<b>Inriktning för arbetet mot organiserad brottslighet och våldsbejakande extremism i Linköpings kommun</b>	<b>13</b>
4.1	Ökad kunskap om parallella samhällsstrukturer	14
4.2	Motverka otillåten påverkan	14
4.3	Motverka nyrekrytering av unga in i kriminalitet	14
4.4	Främja avhopparverksamhet och avradikalisering	15
4.5	Motverka välfärdsbrottslighet	15
4.6	Motverka människohandel och relaterade brott	16
<b>5</b>	<b>Uppföljning</b>	<b>16</b>
<b>6</b>	<b>Referenser</b>	<b>16</b>

# 1 Inledning

Linköpings kommun arbetar utifrån ett brottsförebyggande perspektiv genom att vidta åtgärder som försvårar brott i den offentliga miljön, samtidigt som man förebygger människors benägenhet att begå brott. Det övergripande målet med det brottsförebyggande arbetet i kommunen är att förebygga, försvåra och förhindra brott på olika sätt och genom en effektiv samverkan, bland annat förhindra att unga personer rekryteras till kriminella grupperingar. Denna handlingsplan utgår från målområde 1 i Program för trygghetsskapande och brottsförebyggande arbete i Linköpings kommun<sup>1</sup> och kopplas ihop med kommunens övriga styrdokument. Handlingsplanen syftar dels till att beskriva hur områdena organiserad brottslighet och våldsbejakande extremism kan ta sig i uttryck samt till att beskriva inriktningar för kommunens arbete inom områdena.

Organiserad brottslighet och våldsbejakande extremism är ett av tre målområden i programmet för det trygghetsskapande och brottsförebyggande arbetet vid Linköpings kommun. Det finns en hög ambition att bygga upp en robust verksamhet avseende att förebygga och upptäcka fenomen kopplade till organiserad brottslighet, våldsbejakande extremism, rekrytering till kriminella nätverk, arbetet med avhopparverksamhet, otillåten påverkan och välfärdsbrottslighet. Inom samtliga nämnda brottsområden beaktas jämställdhetsperspektivet med syftet att brottsförebyggande insatser såväl som insatser kopplade till metoder för att underlätta avhopp från kriminalitet, ska anpassas utifrån kön för att möta individen med evidensbaserade metoder.

Kommunen arbetar även aktivt med att motverka fusk i livsmedelskedjan där den organiserade brottsligheten vilseleder svenska konsumenter i att betala för matvaror av sämre kvalitet än de förväntat sig. Fuskets snedvrider också konkurrensen där seriösa företag riskerar att slås ut på marknaden. Utöver det finns ett fokus mot de som köper och brukar narkotika, de som köper sexuella tjänster eller olaglig arbetskraft. Vidare har kommunen ett stort ansvar vad gäller att arbeta med offren för den organiserade brottsligheten, exempelvis de som utnyttjas i människohandel och människoexploatering, ofta med en överrepresentation av flickor och kvinnor, varför genusperspektivet här är särskilt viktigt kopplat till jämställdhet. Genomgående framgångsfaktorer för arbetet mot organiserad brottslighet är samverkan, där Linköpings kommun aktivt samverkar på nationell, regional och lokal nivå.

## 1.1 Syfte

Syftet med handlingsplanen är att konkretisera målområde 1, ökad trygghet och minskad brottslighet kopplat till organiserad brottslighet, i Program för trygghetsskapande och brottsförebyggande arbete i Linköpings kommun. Handlingsplanen ska på ett övergripande sätt beskriva hur Linköpings kommun arbetar med organiserad brottslighet med koppling till de politiska målen som framgår i Tillsammans för Linköpings politiska program 2022–2026. Denna handlingsplan ska utgöra en grund för åtgärdsplanen och de konkreta åtgärder som listas där kopplat till organiserad brottslighet.

---

<sup>1</sup> KS 2021–178

## 1.2 Koppling till andra styrdokument

Nedanstående dokument har en särskilt tydlig koppling till det brottsförebyggande och trygghetsskapande arbetet och till denna handlingsplan.

**Program för trygghetsskapande och brottsförebyggande arbete i Linköpings kommun (KS 2021–178).** Det styrdokument som handlingsplanerna inom brottsförebyggande och trygghetsskapande arbete faller under. Programmet sätter ramarna för Linköpings kommuns brottsförebyggande och trygghetsskapande arbete.

**Handlingsplan mot våld i nära relationer och hedersrelaterat förtryck (KS 2017–876).** En av de handlingsplaner som faller under Program för trygghetsskapande och brottsförebyggande arbete i Linköpings kommun. Handlingsplanen tydliggör hur Linköpings kommun kan förebygga, upptäcka, synliggöra och åtgärda våld i nära relationer och hedersrelaterat förtryck.

**Handlingsplan för ökad trygghet och minskad brottslighet på allmän plats i Linköpings kommun (SBN 2023–424).** En av de handlingsplaner som faller under Program för trygghetsskapande och brottsförebyggande arbete i Linköpings kommun. Handlingsplanen tydliggör inriktningarna för arbetet i kommunen.

**Åtgärdsplan för det brottsförebyggande och trygghetsskapande arbetet i Linköpings kommun 2023 (KS 2023–638).** I åtgärdsplanen listas de åtgärder som genomförs eller ska genomföras i det brottsförebyggande och trygghetsskapande arbetet i Linköpings kommun. Åtgärdsplanen följs upp årligen.

## 1.3 Avgränsning

Denna handlingsplan syftar inte till att redogöra för konkreta åtgärder som genomförs eller planeras att genomföras i Linköpings kommun. De konkreta åtgärderna beskrivs i den kommungemensamma åtgärdsplanen för det brottsförebyggande och trygghetsskapande arbetet i Linköpings kommun 2023. Hanteras frågorna i denna handlingsplan av andra styrdokument gäller dessa i första hand. Handlingsplanen redogör inte för kommunens arbete med ANDTS<sup>2</sup>. Detta avhandlas i separat handlingsplan.

## 1.4 Definitioner

Följande definitioner är utgångspunkt i det brottsförebyggande och trygghetsskapande arbetet i Linköpings kommun:

*Brottsförebyggande arbete:* Brottsprevention eller brottsförebyggande arbete syftar till att minska, begränsa eller eliminera brottslighet och dess skadeverkningar.

*Trygghetsskapande arbete:* Säkerhet är individens faktiska risk att utsättas för brott och ordningsstörningar. Trygghet är den individuella upplevelsen av säkerhet<sup>3</sup>.

---

<sup>2</sup> Alkohol, narkotika, dopning, tobak och spel

<sup>3</sup> Stiftelsen Tryggare Sverige, 2018

*Våldsbejakande extremism:* Ett samlingsbegrepp för rörelser, ideologier eller miljöer som inte accepterar en demokratisk samhällsordning och som främjar våld för att uppnå ett ideologiskt mål<sup>4</sup>

*Organiserad brottslighet:* Definitionen av organiserad brottslighet är<sup>5</sup> att minst 6 av nedan kriterier måste vara uppfyllda och där punkterna 1–4 är obligatoriska:

<p><b>1.samarbete mellan fler än två personer</b></p> <p><b>2.egna tilldelade uppgifter åt var och en</b></p> <p><b>3.lång eller obegränsad utsträckning i tid</b></p> <p><b>4.någon form av disciplin och kontroll</b></p> <p>5.misstanke om allvarliga kriminella handlingar</p> <p>6.verksamhet på internationell nivå</p>	<p>7.användande av våld eller andra metoder för hot</p> <p>8.användande av kommersiella eller affärsmässiga strukturer</p> <p>9.deltagande i penningtvätt</p> <p>10.otillbörlig påverkan på politik, medier, offentlig förvaltning, rättsliga myndigheter eller ekonomin</p> <p>11.strävan efter vinning och/eller makt</p>
---	---

Som framgår av kriterierna, kan en kriminell organisation anses föreligga redan vid ett begränsat antal medlemmar. Organisationen ska emellertid vara strukturerad och bestående, vilket utesluter tillfälliga sammanslutningar<sup>6</sup>. Vidare ska de brott som förövas inom den kriminella organisationen ha ett direkt eller indirekt vinningssyfte. Organiserade våldsbrott, som rasistiska angrepp mot personer eller vissa brott med politiska motiv, faller således utanför begreppet organiserad brottslighet.

## 1.5 Ekonomi

Kommunerna erbjuds ekonomiskt stöd i arbetet med implementering av åtgärder kopplade till den nya lagstiftningen Lag (2023:196) om kommunernas ansvar för brottsförebyggande arbete. Ett generellt statsbidrag riktat mot det brottsförebyggande arbetet införs och medlen kommer att användas där de gör störst nytta i verksamheterna.

## 2 Viljeriktning för ökad trygghet och minskad brottslighet inom målområde organiserad brottslighet och våldsbejakande extremism

De senaste fem åren har präglats av skjutningar inom gängmiljön, attacker mot rättsväsendet och ett terroristbrott med flera döda i centrala Stockholm 2017.

<sup>4</sup> Socialstyrelsen, 2023

<sup>5</sup> 6204/2/97 Enfopol 35 Rev 2

<sup>6</sup> Riksdagen, 2007

Välfärdssystemet utnyttjas systematiskt av organiserad brottslighet<sup>7</sup> och internationella ligor genomför stöldturnéer i Sverige. Frågor kring de grova brotten och tryggheten har genom detta hamnat i fokus i samhällsdebatten. Samverkan mellan myndigheter mot organiserad brottslighet är viktigare än någonsin eftersom ingen myndighet klarar av att hantera utmaningarna på egen hand<sup>8</sup>. Stat och offentlig sektor har behövt formera sig både genom anpassad lagstiftning och förändrade arbetssätt för att kunna möta detta. Ett exempel är att Riksdagen under 2016 beslutade om ett nytt nationellt brottsförebyggande program; "Tillsammans mot brott"<sup>9</sup> vilket lett till en ny inriktning i kommunernas brottsprevention. I programmet påvisas "att brottsligheten har blivit mer komplex, varierad och gränsöverskridande samt att brottspreventionen måste anpassas till samhällsutvecklingen och bli mer kunskapsbaserad". Den första juli 2023 trädde lag (2023:196) om kommunernas ansvar för brottsförebyggande arbete i kraft. Lagen ställer utökade krav på kommunernas brottsförebyggande arbete.

## 2.1 EU-nivå

År 2020, tog EU fram en strategi för att bekämpa organiserad brottslighet under tidsperioden 2021–2025. Strategin fastställer prioriterade områden där åtgärder behövs för att på ett bättre sätt skydda medborgarna och ekonomin mot organiserade kriminella grupper<sup>10</sup>. Den innehåller förslag på åtgärder på medellång och lång sikt som syftar till att underlätta för medlemsstaterna i kampen mot organiserad brottslighet till exempel genom att "Ta vinster från kriminella som uppkommer genom organiserad brottslighet och förebygga att brottsvinster omsätts och tränger sig in i den lagliga ekonomin och i samhället i övrigt". Kommissionen lyfter fram fyra prioriterade områden:

- Stärka samarbetet på det rättsvårdande och det rättsliga området
- Effektiva utredningar: upplösa strukturer för organiserad brottslighet och bekämpa högprioriterad brottslighet
- Ta vinster från kriminella som uppkommer genom organiserad brottslighet och förebygga att brottsvinster omsätts och tränger sig in i den lagliga ekonomin och i samhället i övrigt
- Anpassa brottsbekämpningen och rättsväsendet till den digitala eran

## 2.2 Nationell nivå

Den första juli 2023 trädde lag (2023:196) om kommunernas ansvar för brottsförebyggande arbete i kraft. I samhällets samlade brottsförebyggande arbete har kommunerna en särskilt viktig roll. Lagen ställer krav på att kommunerna ska ta fram en åtgärdsplan för hur det brottsförebyggande arbetet, inkluderat en beskrivning av insatser riktade mot att förebygga och försvåra organiserad brottslighet. På nationell nivå pågår även ett arbete för att stärka den offentliga kontrollen för att upptäcka och motverka fusk i den jordbruksbaserade

---

<sup>7</sup> Polismyndigheten, 2021

<sup>8</sup> Samverkansrådet, 2017

<sup>9</sup> Regeringen, 2016

<sup>10</sup> Regeringen, 2020

livsmedelskedjan<sup>11</sup>, vilket påverkar det lokala arbetet på kommunens miljö-och samhällsbyggnadsförvaltning idag och framåt, framförallt när det gäller att förebygga och upptäcka fusk inom avfallshantering och fusk i livsmedelskedjan.

## 2.3 Regional nivå

På regional nivå finns en god samverkan med Norrköpings kommun. Tjänsteskrivelsen "Samverkan mellan Linköpings och Norrköpings kommuner mot brottslighet"<sup>12</sup> beskriver att brottsligheten rör sig mellan Linköping och Norrköping och att det finns etablerade kriminella nätverk som har koppling till båda städerna med flertalet kontaktytor andra städer. Vidare förklaras hur detta avspeglats i flera våldsdåd som exempelvis skjutningar. I samverkan kring välfärdsbrottsligheten bedrivs ett gemensamt utvecklingsarbete där det är av stor vikt att kommunerna delar information kring till exempel assistansfusk, hemtjänst och oseriöst företagande i samband med upphandlingar och föreningsbidrag.

## 2.4 Lokal nivå

I det politiska programmet för 2022–2026 - "Tillsammans för Linköping"<sup>13</sup>, beskrivs att kommunen i samverkan med polismyndigheten är en viktig aktör i det brottsförebyggande arbetet. Det ska vara olönsamt att begå brott och kommunens brottsförebyggande arbete ska i samverkan med polisen, förebygga rekrytering av ungdomar till kriminella nätverk och annan organiserad brottslighet. Arbetet ska "rikta in sig mot unga så att brotten aldrig begås". Programmet beskriver att samhället ska signalera nolltolerans mot kriminalitet genom kännbara sanktioner mot individer och organisationer som bryter mot lagen. Avhopparverksamheten ska fortsätta och Linköpings kommun ska vara en påtryckande kraft mot den nationella politiken för att få till en rikstäckande sådan verksamhet där även jämställdhetsperspektivet är en viktig del.

## 3 Teori och organisation

Linköpings kommun har tagit fram en ny ledningsmodell för trygghetsskapande och brottsförebyggande arbete för att öka effektiviteten i styrning och ledning av arbetet<sup>14</sup>. Modellen förtydligar även den strukturella samverkan med polis och andra externa parter samt beaktar Lag (2023:196) om kommunernas ansvar för brottsförebyggande arbete. Enligt lagen ska kommunerna ta fram en lägesbild över brottsligheten och utifrån denna besluta om en åtgärdsplan innehållande de åtgärder som behöver vidtas för att förebygga brott<sup>15</sup>. I Linköping ska en strategisk lägesbild tas fram i syfte att rikta och prioritera brottsförebyggande åtgärder. Dessa ska beskrivas i "Åtgärdsplan för det brottsförebyggande och trygghetsskapande arbetet i Linköpings kommun"<sup>16</sup>.

---

<sup>11</sup> Riksdagen, 2022

<sup>12</sup> Dnr KS 2022-193

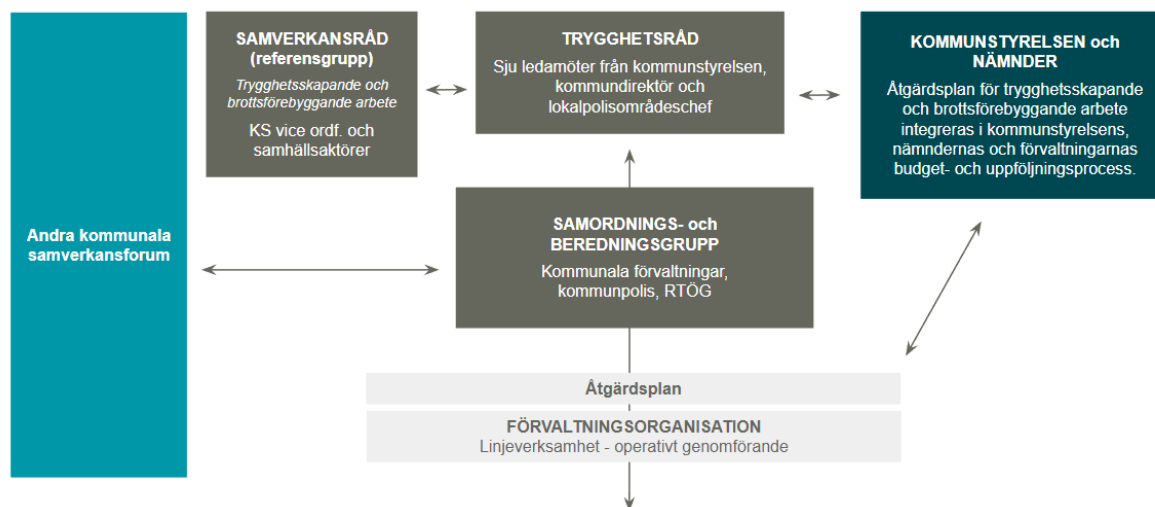
<sup>13</sup> TFL, 2022

<sup>14</sup> Linköpings kommun, 2023

<sup>15</sup> Riksdagen, 2023

<sup>16</sup> KS 2023-638





Figur 1. Ledningsmodellen för trygghetsskapande och brottsförebyggande arbete i Linköpings kommun

Trygghetsrådet är styrgrupp för kommunens trygghetsskapande och brottsförebyggande arbete. Rådet ansvarar bland annat för ett strategiskt/politiskt ledningsperspektiv samt fastställer inriktning, lägesbild och åtgärdsplan. Samordnings- och beredningsgruppen ansvarar bland annat för ett taktiskt ledningsperspektiv och för att prioritera inriktning och åtgärder. Samverkansråd är ett lagstadgat forum som åvilar kommunen. Samverkansrådet leds av kommunen och består av relevanta samhällsaktörer som tillsammans ska dela lägesbild och information med varandra för att kunna arbeta strategiskt med brottsförebyggande och trygghetsskapande arbete.

### 3.1 Social insatsgrupp och avhopparverksamhet

Vid Linköpings kommuns Sociala omsorgsförvaltning finns en koordinator för sociala insatsgrupper (SIG). Verksamheten är indelad med inriktning mot fyra olika målgrupper: en där ungdomar i begynnande kriminalitet från 15 år och uppåt befinner sig, en grupp för ungdomar som begår allvarliga brott ofta kopplade till narkotika och ytterligare en grupp för vuxna som levt ett liv i kriminalitet men inte längre är aktiva och som nu är motiverade att lämna. Slutligen en fjärde grupp som riktar in sig på så kallade avhoppare, som vill lämna en gängtillhörighet.

Avhopparverksamhet är en socialpreventiv- och brottsförebyggande åtgärd som syftar till att individer ska få det stöd och skydd som de behöver för att kunna lämna det kriminella livet bakom sig. Det är en viktig del av polisens brottsförebyggande arbete för att öka tryggheten och minska det grova våldet i samhället<sup>17</sup>. Huvudansvaret lokalt ligger på kommunernas socialtjänst och verksamheten bedrivs i huvudsak på lokal nivå i samarbete mellan socialtjänsten och polisen. Vid Linköpings kommun finns sedan den 28 november 2022, en överenskommelse om samverkan med Lokalpolisområde (LPO) Linköping. Kommunen ansvarar för att individens stödbehov utreds, samt att beslutade stödbehov tillgodoses. I

<sup>17</sup> Polismyndigheten, 2022

överenskommelsen finns en definition av en avhoppare, där beslutet att avgöra vem som faller in under kriterierna beslutas av Polisen. Kommunen ansvarar för den långsiktiga planeringen och de insatser som individen beviljats i enlighet med 4 kap. 1§ SoL alternativt tvångsvård enligt LVU samt uppföljning av behovet av bistånd<sup>18</sup>. Syftet med överenskommelsen är att i samverkan verka för att fler ska vilja lämna en kriminell gruppering, samt tydliggöra ansvarsfördelningen i det gemensamma arbetet. Målet är att främja och underlätta avhopp från kriminalitet/kriminella nätverk, försvåra för den organiserade brottsligheten, minska människors lidande, samt bidra till det brottsförebyggande arbetet i Linköpings kommun.

### 3.2 SSPF och Rätt kurva

SSPF<sup>19</sup> är ett brotts- och drogförebyggande arbete genom samverkan mellan skola, socialtjänst, polis och fritid. SSPF går ut på en strukturerad samverkan mellan dessa aktörer kring ungdomar som bedöms vara i riskzonen för kriminalitet och/eller missbruk. Syftet är att förhindra och att förebygga att ungdomar hamnar i kriminalitet, rekryteras till kriminella gäng och/inleder ett missbruk<sup>20</sup>. Målet är att ungdomarna ska ha en fungerande skolgång och ett liv fritt från kriminalitet och droger. Inom ramen för Brottsförebyggande rådets (BRÅ) stöd till kommuner med särskilt utsatta områden, SUO<sup>21</sup> BRÅ erhåller Linköpings kommun handledning och stöd kring att implementera SSPF. Parallellt bedrivs ett arbete i kommunen med att implementera modellen Rätt kurva<sup>22</sup>. Modellen utgör ingen ny metod utan syftar till att bygga en struktur för att koppla samman socialt stöd och polisiära insatser med barn samt deras familjer vilka bedöms utgöra en stor risk för att hamna i tung kriminalitet. SSPF, Rätt kurva och SIG har i nuläget en separat styrgrupp vid sidan av samordnings- och ledningsmodellen för brottsförebyggande arbete.

### 3.3 Våldsbejakande extremism

Vårt demokratiska samhälle ska värnas och Linköpings kommun har nolltolerans mot alla typer av uttryck för våldsbejakande extremism. Extremismen baseras på ett underkännande av demokrati och mänskliga rättigheter och rättfärdig våld för att uppnå politiska mål<sup>23</sup>. De tre existerande våldsbejakande extremistiska rörelserna i Sverige är idag enligt Säkerhetspolisen, den högerextrema, den vänsterextrema och den våldsbejakande islamistiska miljön, som hålls samman av sina respektive gemensamma föreställningar och ser brott som en legitim del av kampen för en annan samhällsordning. Extremister kategoriseras som individer med attityder, värderingar, idéer och beteenden som i jämförelse med det omgivande normerande betraktas som fanatiska<sup>24</sup>. Vidare menar de att en förändring i samhället inte kan uppnås genom det demokratiska systemet, utan att andra

---

<sup>18</sup> A691.281/2022 Saknr 483

<sup>19</sup> Skola, socialtjänst, polis, fritid

<sup>20</sup> Socialstyrelsen, 2023

<sup>21</sup> Särskilt utsatta områden

<sup>22</sup> Kurve Kriegen

<sup>23</sup> SOU 2017:110:3

<sup>24</sup> Schmid, 2013

direkta och radikala, ofta våldsamma metoder krävs. Det senare oavsett om det innebär att enskilda individers fri- och rättigheter kränks<sup>25</sup>.

Våldsbejakande extremism kan ta sig uttryck i och omfatta konspirationsteorier och desinformation, skadegörelse, ordningsstörningar, otillåten påverkan, terroristbrott och terrorfinansiering. Vidare använder de våldsbejakande extremismmiljöerna med systematik, våld, hot och trakasserier eller brott mot utpekade måltavlor. Det kan vara brott som var för sig inte är särskilt allvarliga, men som tillsammans bidrar till att normalisera, underblåsa och påverka beslutsfattandet, myndighetsutövningen eller enskilda individers arbete eller engagemang. Enligt säkerhetspolisen är det avgörande att stoppa tillväxten av den våldsbejakande extremismen för att man på sikt ska kunna minska terrorhotet i Sverige och skydda demokratin.

Sedan 1 januari 2018 finns den nationellt samordnande funktionen för det förebyggande arbetet kring våldsbejakande extremism vid ett särskilt organ inom Brottsförebyggande rådet (Brå): Centret mot våldsbejakande extremism (CVE). Centrets uppgift är att verka för utvecklingen och samordnandet av arbetet för att motverka våldsbejakande extremism. CVE ska också ge behovsanpassat stöd till kommuner inom området. Linköpings kommun samverkar med CVE genom att genomföra kompetenshöjande insatser för personal vid kommunen som kan komma i kontakt med våldsbejakande extremism. Kommunen har via kommunledningsförvaltningen en samordnande funktion för att förebygga våldsbejakande extremism. Vidare har Social- och omsorgsförvaltningen, genom den sociala insatsgruppen, (SIG) ansvaret för att arbeta med individuella ärenden i samverkan med bland annat Polis och Säkerhetspolis i förekommande fall. Segerstedtinstitutet påtalar att lokal lägesbild och lokala instruktioner är centrala åtgärder i det förebyggande arbetet<sup>26</sup>.

### **3.4 Parallella samhällsstrukturer**

Parallella samhällsstrukturer syftar till de strukturer som bidrar till brottslighet och otrygghet och som begränsar individers rättstrygghet och deras möjlighet att utöva fri- och rättigheter, samt inverkar negativt på rättsväsendets och övriga samhällsaktörers förmåga att verka<sup>27</sup>.

Parallella samhällsstrukturer kan utgöras av kriminella grupper som i hög grad står utanför samhället, löser konflikter utan att involvera rättsväsendet och påverkar personer att inte vittna<sup>28</sup>. Det finns även grupperingar som baseras på exempelvis släktskap, gemensam etnicitet eller religion vilka använder egna, alternativa samhällsfunktioner för att exempelvis lösa tvister, boende eller försäkringar.

### **3.5 Otillåten påverkan**

Otillåten påverkan är ett samlingsbegrepp för handlingar som syftar till att påverka en tjänsteperson eller förtroendevald att agera på ett annat sätt än denne tänkt, till exempel fatta ett annat beslut inom ramen för myndighetsutövning eller välja att inte polisanmäla

---

<sup>25</sup> Säkerhetspolisen, 2023

<sup>26</sup> Segerstedtinstitutet, 2022

<sup>27</sup> Justitiedepartementet, 2020

<sup>28</sup> Brå, 2022

händelsen<sup>29</sup>. Då förvaltningarnas verksamhet är mångfacetterad och kommunens medarbetare dagligen möter människor som befinner sig i utsatthet, kan situationer med inslag av hot, våld eller andra former av otillåten påverkan uppstå.

Otillåten påverkan kan innebära brottsliga handlingar men också handlingar som inte är brott i juridisk mening<sup>30</sup>. Det kan handla om trakasserier, grova förolämpningar, mail, sms eller telefonsamtal med en obehaglig eller hotfull underton, olovlig filmning eller fotografering. I grövre form även genom uttalade hot om våld, dödshot eller utpressning mot både tjänstepersonen eller dennes anhöriga. Det kan vara våld som kan ursäktas som att "det inte var meningen", en knuff, eller uttalat våld som sparkar och slag, olika typer av korrption, mutor eller otillbörliga erbjudanden och relationer.

### **3.6 Välfärdsbrott**

I den organiserade brottsligheten utnyttjas olika former av samhällets sociala skyddsnät, till exempel genom att individer fuskar sig till ekonomiskt bistånd och gör sig skyldiga till så kallad välfärdsbrottslighet.

Linköpings kommun är en av fem pilotkommuner som ingår i regeringsuppdraget Municipal, som leds av Polismyndigheten/Nationella Operativa Avdelningen (NOA). CURA samt Vital är två andra regeringsuppdrag som Linköpings kommun ingår i, med fokus på assistansfusk samt avfallshantering. Därtill ingår kommunen i en samverkan med NOA:s lokala representant för arbetslivskriminalitet, "A-KRIM". Arbetslivskriminalitet är när företag eller organisationer medvetet bryter mot regler i arbetslivet. Det kan vara brott mot regler om arbetsmiljö, att företag eller organisationer tar del av bidrag de inte har rätt till, inte betalar skatter och avgifter eller låter människor arbeta som inte har arbetstillstånd i Sverige. Planering, genomförande samt uppföljning av myndighetsgemensamma kontroller är det huvudsakliga i uppdraget.

### **3.7 Människohandel och relaterade brott**

Människohandel är ofta en del av den organiserade brottsligheten och brottet kan omfatta både ursprungsländer, transitländer och destinationsländer, men kan också ske endast inom ett land<sup>31</sup>. Inriktningen innefattar människohandel för sexuella ändamål, koppleri, prostitution, människohandel med barn, människohandel för tvångsarbete samt människoexploatering.

Att förebygga och bekämpa människohandel, inklusive efterfrågan på köp av sexuella tjänster, är en prioriterad fråga för regeringen. Det skadar samhället och leder till ojämställdhet, diskriminering, ohälsa och organiserad brottslighet. I Sverige är dessa frågor en viktig del av jämställdhetspolitiken och målet om att mäns våld mot kvinnor ska upphöra. Jämställdhetsmyndigheten har det nationella samordningsansvaret kring människohandel för alla ändamål och har fått i uppdrag att stärka arbetet mot prostitution och människohandel inom flera områden. Myndigheten ska bland annat stärka det förebyggande arbetet, ge ökat kompetensstöd för yrkesverksamma samt förstärka arbetet med

---

<sup>29</sup> Riksdagen, 2022

<sup>30</sup> SKR, 2023

<sup>31</sup> Polismyndigheten, 2021

regionkoordinatorer mot prostitution och människohandel. Myndigheten har valt att fokusera på två satsningar för att stärka det förebyggande arbetet: behandlingsmetoder för sexköpare och sexuella övergrepp av svenskar utomlands<sup>32</sup>. På uppdrag av jämställdhetsmyndigheten samordnas arbetet i Linköpings kommun inom detta område, sedan hösten 2020 av en regionkoordinator med ansvar för arbetet mot prostitution och människohandel. Koordinatören har sin placering vid Social- och omsorgsförvaltningen och ansvarar för Östergötlands- och Sörmlands län. Det är Jämställdhetsmyndigheten samt Länsstyrelsen som finansierar de två länens regionkoordinatorer. Vidare tillhör landets regionkoordinatorer den nationella samordningen mot prostitution och människohandel (NSPM) och utgör ett operativt nationellt metodstöd med myndighetssamverkan. I uppdraget ingår att koordinera insatser gällande personer som befinner sig i prostitution eller utsatts för människohandel. Därutöver bistår koordinatörerna med konsultativt stöd till yrkesverksamma i deras handläggning av ärenden kopplat till området.

Jämställdhetsmyndigheten är också kopplad till arbetet mot arbetslivskriminalitet (A-Krim) och är en av nio myndigheter som ingår i den regionala myndighetssamverkan. Regionkoordinatorn representerar Jämställdhetsmyndigheten i det strategiska arbetet inom det regionala A-krim arbetet, men deltar även i operativa insatser. Den myndighetssamverkan där koordinatörerna ingår, syftar till att motverka arbetslivskriminalitet där människohandel och exploatering är vanliga inslag. Regelbundna arbetsplatsinspektioner görs för att kunna upptäcka fusk i arbetslivet samt identifiera utsatta arbetstagare som kan vara offer för människohandel eller exploatering.

En utveckling av arbetet har skett under 2023, då ett "A-krim-center" startat i Region öst med placering i Norrköping i anslutning till polisens regionala underrättelsecenter (RUC). Dit är även regionkoordinatorerna knutna, vilket kommer att effektivisera arbetet ytterligare.

## **4 Inriktning för arbetet mot organiserad brottslighet och våldsbejakande extremism i Linköpings kommun**

Invånare och besökare i Linköping ska inte behöva känna en oro över att utsättas för brott. De ska känna ett förtroende för kommunala instanser och känna sig delaktiga i det trygghetsskapande och brottsförebyggande arbetet inkluderat ett jämställdhetsperspektiv i alla insatser.

Det finns förutfattade meningar om kön i kriminella miljöer som inte uppmärksammas<sup>33</sup>. Ny forskning visar att statistiken för mäns- och kvinnors kriminalitet förändrats över tid, där kvinnors delaktighet tycks öka och kan påverka på vilket sätt brottsförebyggande åtgärder bör sättas in<sup>34</sup>. Beskrivningen av kvinnors roll i den organiserade brottsligheten kan spegla normer och könsnormer i samhället i stort och eftersom man kan se en tydlig överrepresentation av män kopplat till våldsbrottslighet, kan det antas påverka vilka metoder vi använder oss av för att förebygga att ungdomar hamnar i kriminalitet. Detta perspektiv av

---

<sup>32</sup> Jämställdhetsmyndigheten, 2022

<sup>33</sup> Riksdagen, 2020

<sup>34</sup> Bernhardsson Karlsson, 2022

kriminaliteten bör beaktas när man planerar kommande insatser i kommunen för att förebygga att ungdomar dras in i den.

#### **4.1 Ökad kunskap om parallella samhällsstrukturer**

Parallella samhällsstrukturer genomsyrar flera olika områden inom den organiserade brottsligheten.

- Kommunen, tillsammans med andra samhällsaktörer, behöver ta ett samlat grepp mot problematiken. Detta bland annat genom att öka kunskapen om hur strukturerna kan ta sig i uttryck, skapa lokala lägesbilder och åtgärder samt stärka förtroendet för kommunen.

#### **4.2 Motverka otillåten påverkan**

- Kommunens anställda ska ha kunskap om vad otillåten påverkan och interna oegentligheter innebär och vilket ansvar varje medarbetare har i arbetet med att förebygga och rapportera dessa. Kompetenshöjande insatser inom området är påbörjade bland annat genom föreläsningar och myndighetssamverkan. Det arbetet ska fortsätta och successivt integreras i kommunens övriga utvecklingsarbete.

#### **4.3 Motverka nyrekrytering av unga in i kriminalitet**

För att motverka kriminella grupperingar måste rekryteringen till nätverken förhindras<sup>35</sup>. Vidare måste personer som vill lämna dessa få hjälp och stöd med att bryta sin kriminella livsstil<sup>36</sup>. Det finns ett tydligt behov av att stärka samverkan mellan olika samhällsaktörer kring unga som riskerar att dras in i kriminella nätverk. Tidiga, tydliga och samordnade insatser är grundförutsättningar för att samhället ska lyckas minska nyrekryteringen till kriminella nätverk. Insatserna beträffande dessa ungdomar måste därför koordineras och följas upp av skola, socialtjänst, polis och fritidsverksamhet inom sina respektive ansvarsområden också med ett jämställdhetsperspektiv i fokus. Skolan har en viktig uppgift i det brottsförebyggande arbetet genom att det finns möjligheter att förebygga såväl destruktiva handlingar som framtida brottslighet. Det är uppenbart att socialtjänsten har en central roll när det gäller det brottsförebyggande arbetet, till exempel genom att fånga upp och stödja barn och ungdomar som är på väg in i kriminalitet.

- Kommunen ska fortsätta implementera och utveckla samverkansmetoder för att förhindra rekrytering av unga som komplement till avhoppverksamheten och fortlöpande utvärdera metodernas nytta. Utöver detta ska kommunen fortsätta kunskapshöja personal inom skola, socialtjänst och fritidsverksamhet för att fånga upp tidiga signaler på normbrytande beteende, kriminalitet och radikaliserings

Om det brottsförebyggande arbetet kring våldsbejakande extremism ska vara effektivt, behövs kunskap och förståelse för hur den ideologiskt motiverade brottsligheten fungerar, också ur ett genusperspektiv för att inkludera jämställdhetsfrågan. Drivkrafterna för dessa grupper kan vara komplexa och därför svåra att förstå och förebygga. Dessutom använder

---

<sup>35</sup> Regeringen, 2023

<sup>36</sup> SOU, 2010

de sig ofta av internet och sociala medier som plattform, vilket ytterligare försvårar arbetet med att hitta individer på väg in i radikaliseringsprocesser.

- Kunskapshöjande insatser om extremistmiljöer och radikaliseringsprocesser

Professionella och yrkesgrupper som möter barn och unga, anses inneha nyckelfunktioner för att bemöta våldsbejakande extremism. Övriga målgrupper för insatser är religiösa individer, anhöriga till dem som finns i extremistiska miljöer, avhoppare, återvändare och flyktingar.

- Upprätta rutiner för arbete med oro för radikaliseringsprocesser i skola, socialtjänst och fritidsverksamhet
- Fortsätta att upprätthålla religionsdialoger och tät samverkan med polisen. Utveckla samverkan kring våldsbejakande extremism med externa aktörer.

#### **4.4 Främja avhopparverksamhet och avradikalisering**

För att nå framgång i arbetet med att förhindra rekrytering till kriminella nätverk måste kommunen samarbeta långsiktigt och uthålligt på lokal nivå, med lokala aktörer. SIG inklusive avhopparverksamheten utgör en viktig yta för detta arbete.

- Kunskapshöjande insatser kring kriminella tankemönster och radikaliseringsprocesser

#### **4.5 Motverka välfärdsbrottslighet**

Kommunen ska upprätthålla befintliga samverkansforum inom området välfärdsbrottslighet både på nationell, regional och lokal nivå. Övergripande är målet inom välfärdsbrottsligheten att förebygga, upptäcka och åtgärda brott genom att skapa strukturer och processer att rätt stöd/bistånd/bidrag till/avtal med - utgår till rätt person, verksamhet, företag eller förening.

- Linköpings kommuns förvaltningar ska fortsätta sin kompetensutveckling inom området med samverkansaktörer.
- Linköpings kommun ska inom samtliga förvaltningar arbeta målinriktat för att förebygga och upptäcka olika typer av bidragsfusk.
- Linköpings kommun ska aktivt arbeta med att ta fram en lokal lägesbild över välfärdsbrottsligheten där en kartläggning av omfattning och konsekvens, samt en analys av informationen finns med.

Syftet med det övergripande arbetet vid Linköpings kommun inom området välfärdsbrott är framför allt att arbeta brottsförebyggande genom att identifiera eventuella systemfel och åtgärda dessa på ett systematiskt och genomtänkt sätt. De kontroller som görs ska vara träffsäkra och effektiva. Det preventiva arbetet behöver gå hand i hand med att det finns relevanta och verksamma metoder, kontroller och uppföljning i kommunens system för avtal, inköp och upphandling.

- Samverkan med Skatteverket, Kronofogdemyndigheten, Försäkringskassan och Polismyndigheten ska utvecklas i syfte att försvåra välfärdsbrottslighet. För att kunna allokera resurser på ett effektivt sätt i det brottsförebyggande arbetet, ska indikatorer

som kan mäta resultatet av olika insatser tas fram. I kommunens styrgrupp mot välfärdsbrott skapas en uppföljningsmodell, som fortlöpande kommer att vidareutvecklas utifrån de olika förvaltningarnas behov.

## 4.6 Motverka människohandel och relaterade brott

Risken att utnyttjas i människohandel och relaterade brott är högre inom vissa grupper. Särskilt sårbara grupper kan utgöras av barn och unga och ensamkommande barn och unga där utsattheten ofta kan vara dold och svår att upptäcka.

- Kunskapshöjande insatser för att fånga upp tidiga tecken på utsatthet och rutin för hur detta hanteras
- Genomföra lokal kartläggning och särskilt beakta sårbara grupper
- Bibehålla tät samverkan med polisen och genomföra gemensamma aktiviteter

## 5 Uppföljning

Denna handlingsplan för att förebygga organiserad brottslighet och våldsbejakande extremism i Linköpings kommun gäller tillsvidare. Området kan förändras över tid, och påverka omfattningen av målområdet, samt prioriteringar inom målområdet. Detta behöver beaktas vid aktualitetsprövning av handlingsplanen. Handlingsplanen revideras vid nya förhållanden såsom nya politiska mål och utifrån ändringar i åtgärdsplanen, vilken följs upp årligen.

## 6 Referenser

A691.281/2022 Saknr 483, "En samverkansöverenskommelse mellan Polismyndigheten och Linköpings kommun om avhopparverksamhet"

Bernhardsson Karlsson, E (2022). Kvinnan i organiserad brottslighet: könskategorisering framhåller traditionella könsmönster, hämtat 230417 från:<http://su.diva-portal.org/smash/get/diva2:1723297/FULLTEXT02.pdf>

Brottsförebyggande rådet, Brå (2022). Agera mot brott och otrygghet med koppling till parallella samhällsstrukturer. Stockholm: Brå

Bernhardsson Karlsson, E (2022). Kvinnan i organiserad brottslighet: könskategorisering framhåller traditionella könsmönster, hämtat 230417 från:<http://su.diva-portal.org/smash/get/diva2:1723297/FULLTEXT02.pdf>

Dokument 6204/2/97 Enfopol 35 Rev 2 hämtat 230324 från:  
<https://data.consilium.europa.eu/doc/document/ST-10415-2000-INIT/sv/pdf>

Jämställdhetsmyndigheten, 2023, hämtat 230417 från:<https://jamstalldhetsmyndigheten.se/mans-vald-mot-kvinnor/prostitution-och-manniskohandel/>

Jämställdhetsmyndigheten, 2022. "Förstärkt arbete mot prostitution och människohandel" hämtad 230417 från: <https://jamstalldhetsmyndigheten.se/aktuellt/publikationer/forstarkt-arbete-mot-prostitution-och-manniskohandel-2022-12/>



Justitiedepartementet (2020). Regleringsbrev för budgetåret 2021 avseende brottsförebyggande rådet. Hämtad 220926 från:

<https://www.esv.se/statsliggaren/regleringsbrev/?rbid=21465>

Handlingsplan mot våld i nära relationer och hedersrelaterat förtryck. (KS 2017-876).

Handlingsplan för ökad trygghet och minskad brottslighet på allmän plats i Linköpings kommun. SBN 2023-424.

Kommuners ansvar för brottsförebyggande arbete, lag 2023:196, hämtat 230531 från:

[https://www.riksdagen.se/sv/dokument-lagar/dokument/svensk-forfattningssamling/lag-2023196-om-kommuners-ansvar-for\\_sfs-2023-196](https://www.riksdagen.se/sv/dokument-lagar/dokument/svensk-forfattningssamling/lag-2023196-om-kommuners-ansvar-for_sfs-2023-196)

Linköpings kommun (2023). Ledningsmodell för trygghetsskapande och brottsförebyggande åtgärder samt revidering av Reglemente för Linköpings kommun. Tjänsteskrivelse, KS 2023-154.

Polisen, 2021 hämtad 230602 från:

[https://polisen.se/contentassets/5063c5e34f9c4414beb676583eae4ef4/bq\\_pol045\\_rapport\\_myndigheter-i-samverkan\\_ta\\_pf.pdf](https://polisen.se/contentassets/5063c5e34f9c4414beb676583eae4ef4/bq_pol045_rapport_myndigheter-i-samverkan_ta_pf.pdf)

Polismyndigheten, 2023, hämtad 230925 från: <https://polisen.se/lagar-och-regler/lagar-och-fakta-om-brott/manniskohandel/>

Polismyndigheten, 2022, hämtad 230503 från: <https://polisen.se/om-polisen/polisens-arbete/brottsforebyggande-arbete/avhoppare/>

Program för trygghetsskapande och brottsförebyggande arbete i Linköpings kommun (2023). KS 2021-178

Regeringen. 2023 "Motverka rekrytering och underlätta avhopp", hämtad 230402 från:

<https://www.regeringen.se/contentassets/b4324819165346fb8ea7a73410f4ec95/kriminella-grupperingar---motverka-rekrytering-och-underlatta-avhopp-sou-201015/>

Regeringen, 2020/ 21: FPM102, Regeringens faktapromemoria. Hämtad 230324 från:

<https://www.regeringen.se/faktapromemoria/2021/05/202021fpm-102/>

Regeringen, 2016, "tillsammans mot brott-ett nationellt brottsförebyggande program" Skr.

2016/17:126, publicerat på internet 21 mars 2017, hämtad 230402 från:

<https://regeringen.se/tillsammansmotbrott>

Riksdagen, 2023. Lag (2023:196) om kommuners ansvar för brottsförebyggande arbete.

Hämtad 230512 från: [https://riksdagen.se/sv/dokument-lagar/dokument/svensk-forfattningssamling/lag-2023196-om-kommuners-ansvar-for\\_sfs-2023-196](https://riksdagen.se/sv/dokument-lagar/dokument/svensk-forfattningssamling/lag-2023196-om-kommuners-ansvar-for_sfs-2023-196)

Riksdagen, 2022. Hämtad 230603 från: [https://www.riksdagen.se/sv/dokument-lagar/dokument/kommittedirektiv/atgarder-mot-otillaten-paverkan-och-korruption\\_HAB1112](https://www.riksdagen.se/sv/dokument-lagar/dokument/kommittedirektiv/atgarder-mot-otillaten-paverkan-och-korruption_HAB1112)

Riksdagen, 2022. N 2022:05, "Utredningen om stärkt offentlig kontroll för att upptäcka och motverka fusk i den jordbruksbaserade livsmedelskedjan" hämtad 230624 från N 2022:05

Riksdagen, 2022. N 2022:05, "Utredningen om stärkt offentlig kontroll för att upptäcka och motverka fusk i den jordbruksbaserade livsmedelskedjan" hämtad 230624 från N 2022:05

Riksdagen.se, 2020, hämtad från internet 230504 från:

[https://www.riksdagen.se/sv/dokument-lagar/dokument/svar-pa-skriftlig-fragga/kvinnor-i-gangkriminella-miljoer\\_H7121971](https://www.riksdagen.se/sv/dokument-lagar/dokument/svar-pa-skriftlig-fragga/kvinnor-i-gangkriminella-miljoer_H7121971)

Riksdagen, 2007/08:144, "Sveriges antagande av rambeslut om kampen mot organiserad brottslighet". Hämtad 230324 från: [https://www.riksdagen.se/sv/dokument-lagar/dokument/proposition/sveriges-antagande-av-rambeslut-om-kampen-mot\\_GV03144/html](https://www.riksdagen.se/sv/dokument-lagar/dokument/proposition/sveriges-antagande-av-rambeslut-om-kampen-mot_GV03144/html)

Riksdagen, 2007/08:144, "Sveriges antagande av rambeslut om kampen mot organiserad brottslighet". Hämtad 230324 från: [https://www.riksdagen.se/sv/dokument-lagar/dokument/proposition/sveriges-antagande-av-rambeslut-om-kampen-mot\\_GV03144/html](https://www.riksdagen.se/sv/dokument-lagar/dokument/proposition/sveriges-antagande-av-rambeslut-om-kampen-mot_GV03144/html)

Samverkansrådet, 2017 hämtad 230510 från:  
<https://www.aklagare.se/globalassets/dokument/rapporter/ovriga-rapporter/myndigheter-i-samverkan-mot-den-organiserade-brottsligheten-2017.pdf>

Schmid, A. P. (2013). "Radicalisation, de-radicalisation, counter-radicalisation: A conceptual discussion and literature review". Hämtad 230417 från:  
<https://www.icct.nl/publication/radicalisation-de-radicalisation-counter-radicalisation-conceptual-discussion-and>

Segerstedsinstitutet, 2022. "Vi har en plan", Kommunala handlingsplaner mot våldsbejakande extremism och lägesbilder 2022, hämtad 230418 från:  
<https://skr.se/download/18.67abbf2018378da662f110a/1664192866421/Vi-har-en-plan.pdf>

Socialstyrelsen, 2023. Hämtad 230825 från: <https://www.socialstyrelsen.se/kunskapsstod-och-regler/omraden/barn-och-unga/unga-som-begar-brott/exempel-brottsforebyggande-metoder/sspf-skola-socialtjanst-polis-fritid/>

Socialstyrelsen, 2023. Hämtad 230927 från: <https://www.socialstyrelsen.se/kunskapsstod-och-regler/omraden/vald-och-brott/valdsbejakande-extremism/>

Statens offentliga utredningar (2010:15). "Kriminella grupperingar - motverka rekrytering och underlätta avhopp" Hämtad 230402 från:  
<https://www.regeringen.se/contentassets/b4324819165346fb8ea7a73410f4ec95/kriminella-grupperingar---motverka-rekrytering-och-underlatta-avhopp-sou-201015/>

Stiftelsen Tryggare Sverige (2018). Trygghet i samhället, Rapport 2018:1. Stockholm: Jure förlag.

SOU 2017:110:3, "Värna demokratin mot våldsbejakande extremism - Hinder och möjligheter", hämtad 230418 från: <https://www.regeringen.se/rattsliga-dokument/statens-offentliga-utredningar/2018/01/sou-2017110>

Sveriges kommuner och regioner (SKR), 2023. Hämtad 230402 från:  
<https://skr.se/skr/demokratiledningstyrning/hotmotdemokratiochsamhallssystem/otillatenpave-rkan.66302.html>

Säkerhetspolisen, 2023 Hämtad 230502 från: <https://sakerhetspolisen.se/hoten-mot-sverige/terrorism-och-extremism/valdsbejakande-extremism.html>

TFL, 2022, "Tillsammans för Linköping" hämtad 230504 från:  
<https://www.linkoping.se/globalassets/gemensamt/regler-och-styrande-dokument/program/tillsammans-for-linkopings-politiska-program-2022-2026.pdf?4af2d3>

Åtgärdsplan för det brottsförebyggande och trygghetsskapande arbetet i Linköpings kommun (2023). KS 2023-638.