



Stadsomvandling: Ostlänken genom staden

Program för samordning

Diarienummer: KS 2018:239
Datum: 2023-04-13
Handläggare: Joakim Kärnberg
Organisation: Kommunstyrelsen

Innehåll

Stadsomvandling Ostlänken genom staden	3
Kommuninterna förutsättningar för programmet	4
Kommunens beslutade mål för stadsutveckling	5
Kommunens beslutade mål för lokalisering av Ostlänken genom Linköpings tätort	5
Programmets mål	6
Programmets syfte och metod	6
Programmets principer	7
Programmets organisering	7
Programmets roller	7
Strategier för avtalstecknande	9
Inriktning för stadsomvandling	9
Indikativ tidplan	9

Stadsomvandling: Ostlänken genom staden

Ostlänken är en cirka 16 mil lång ny järnväg mellan Linköping och Järna. Investeringen sträcker sig genom tre regioner och medför nya stationslägen i fem kommuner längs sträckningen. Investeringen är en av landets största enskilda infrastrukturprojekt och ska möjliggöra fler avgångar, kortare restid och punktligare tåg - vilket leder till större arbetsmarknadsregioner, smidigare arbetspendling och regional utveckling.

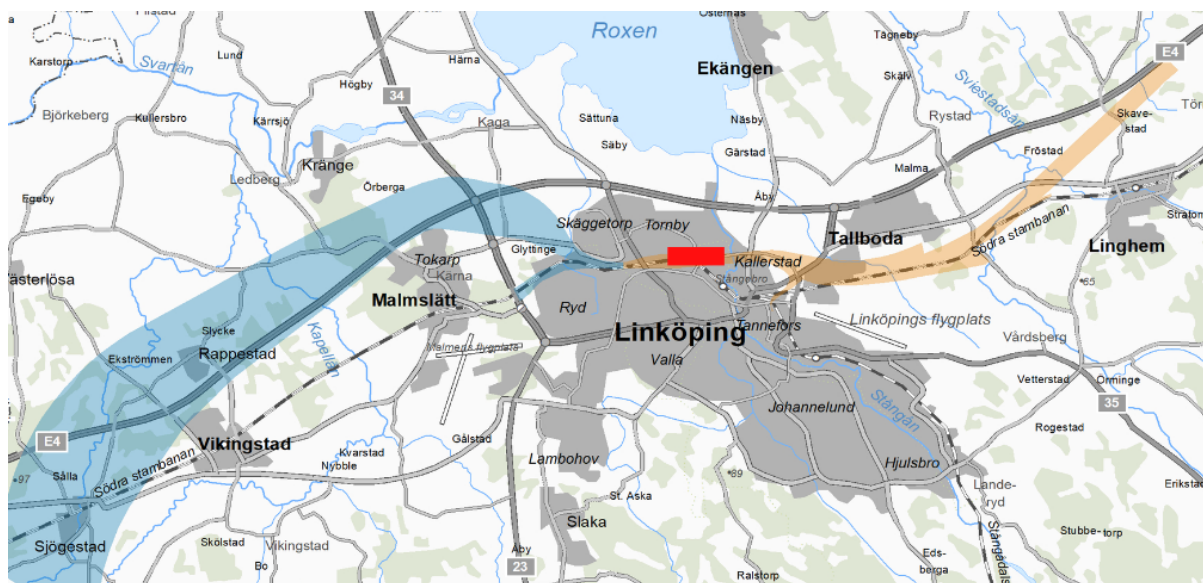


Bild: Korridor genom Linköping med ny station, Trafikverket

(<https://www.trafikverket.se/vara-projekt/projekt-som-stracker-sig-over-flera-lan/nya-stambanor-mellan-stockholm-goteborg-och-malmo/ostlanken-en-del-av-nya-stambanor/ostlanken-i-linkopings-kommun/>) 2022-11-22

Trafikverket planerar och bygger järnvägen. Kommunen har ett stort ansvar att möta planeringen för att möjliggöra investeringen genom nya eller ändrade detaljplaner.

Investeringen påverkar också regionen och andra kommuner i länet. För att omhänderta detta inkluderar Region Östergötland Ostlänken i sin planering i såväl länstransportplanen (LTP) som trafikförsörjningsprogrammet. Resurser avsätts exempelvis i LTP för tillgänglighetsåtgärder till resecentrum i Linköping och Norrköping och åtgärder i flera kommuner som syftar till att säkerställa goda kollektivtrafikförutsättningar.

Linköpings kommun har större ambitioner än att bara möjliggöra investeringen och säkra god tillgänglighet till järnvägen. Därför etableras ett program för att möta den statliga investeringen i staden och lägga grunden för en omfattande stadsomvandling till gagn för både Linköping och omgivande kommuner samt regioner.

Kommuninterna förutsättningar för programmet

Ansvar enligt kommunens reglemente och bolagsstyrningsdokument tydliggör att:

- Kommunstyrelsen ansvarar för översiktsplanering, samordning av infrastruktur samt övergripande markfrågor
- Samhällsbyggnadsnämnden ansvarar för planläggning av mark och vatten, inklusive antagande av detaljplaner och områdesbestämmelser, med undantag för översiktsplanering samt att vara kommunens politiska organ för vatten-, el- och fjärrvärmeförsörjning, renhållning och avloppshantering.
- Kommunstyrelsens strategiska utskott har till uppgift att hålla sig informerad om och diskutera långsiktiga och strategiska frågor för kommunen och kommunkoncernen

Kommunen kan genom beslut i kommunfullmäktige välja att organisera verksamheter i helägda bolag, delägda bolag och kommunalförbund.

- Såväl helägda som delägda bolag har ansvar för bedriva verksamheten i enlighet med bolagsordning, ägardirektiv och utifrån kommunfullmäktiges beslut i övrigt (policies, program etc)
- De helägda bolagen är samlade under moderbolaget Linköpings Stadshus AB som ska samordna bolagens verksamheter genom att äga och förvalta aktier och andelar i företagen.

Formell styrning av respektive bolag sker genom fastställande av bolagsordning, utfärdande av ägardirektiv. Styrelsens och VDs uppgifter regleras enligt Aktiebolagslagen och tydliggörs i arbetsordningar, instruktioner och delegationsordningar. Kommunen har en företagspolicy som reglerar förhållandet mellan ägaren och bolagen mera utförligt.

Kommunens beslutade mål för stadsutveckling

Linköpings kommun har i Översiktsplan för staden mål för planering och utveckling. Dessa mål gäller och ska omhändertas i arbetet med Ostlänken genom staden och kommande stadsomvandling. För Linköpings utveckling gäller:

- Rundare, tätare, mer sammanhängande stad.
 - Bryta stadens segregationsmönster.
- Mer och bättre innerstad.
 - Staden växer över ån.
 - Stationsläget är en drivkraft för stadsutvecklingen
- Arkitekturen ska vara berörande, robust och användbar.
 - Tillvarata kulturhistoriskt värdefulla byggnader.
 - Tillvarata viktiga befintliga identitetsskapande funktioner (ex. småbåtshamnen).
- Offentliga mötesplatser ska berika staden.
 - Stadens parker och torg är kvalitativa, viktiga byggstenar, samt tillgängliga platser där alla känner sig välkomna.

Kommunens beslutade mål för lokalisering av Ostlänken genom Linköpings tätort

Kommunstyrelsen har i samband med yttrande över samrådshandling avseende lokalisering av Ostlänken genom Linköpings kommun (KS 2010:108) fastställt såväl effekt- som projektmål för arbetet:

Effektmål

- Regionförstoring
 - Ska underlätta resande och bidra till regional utveckling och större arbetsmarknadsgeografi.
 - Täta och snabba förbindelser inom regionen samt till Stockholm och grannregioner.
- Tillväxt i Linköping
 - Fler invånare.
 - Skapa förutsättningar för mer och bättre innerstad.
- Hållbart resande
 - Skapa förutsättningar för ett mer hållbart resande.

Projektmål

- Centralt stationsläge
 - Resecentrum ska vara en effektiv bytespunkt nära målpunkter.
- Lättillgänglig och lätt uppfattbar i stadens struktur.
 - Så barriärfritt som möjligt
 - Avser fysiska såväl som andra typer av barriärer, till exempel buller.
- Passage genom hela kommunen
 - Anslutning till södra stambanan väster om Vikingstad.
- Användning av kommunens ekonomiska resurser för bästa möjliga nytta
 - För att nu och i framtiden bära kostnader för investeringar utan ökat skattetryck.

Programmets mål

Linköpings kommuns mål med programmet är att:

- Bidra till att etappen Ostlänken genom Linköping är väl genomförd vad gäller tid, kostnad och kvalitet för alla berörda aktörer.
- Staden som regional ekonomisk motor fungerar väl med minimala störningar i tillgänglighet och funktionalitet under byggtiden.
- Byggandet av Ostlänken stödjer antagna mål och inriktningar för kommunens utveckling.

Programmets syfte och metod

Den påverkan Ostlänken genom Linköping har på kommunen på kort och lång sikt är omfattande, många människor, gator, företag och arbetsplatser, natur- och kulturhistoriska värden, kommunala förvaltningar och bolag berörs.

Genomförandet av kommunens insatser kommer att ske i linjen med normalt avgränsat ansvar. Arbetet måste därför koordineras och effektiv samverkan mellan förvaltningar och bolag säkerställas. Programmets syfte och metod är därför samordning som ska leda till att:

- Berörda kommunala aktörer involveras i arbetets olika skeden
- Kommunkoncernen präglas av delaktighet och stolthet kring förverkligandet av Ostlänken genom staden och den efterföljande stadsomvandlingen
- Korrekt och aktiv kommunikation, såväl internt som externt, säkerställer framgång i arbetet
- Målkonflikter hanteras och vid behov eskaleras till ordinarie beslutande organ
- Restriktioner som uppstår genom Ostlänkens dragning hanteras i ett tidigt skede
- Kommunkoncernen agerar enhetligt och samordnat gentemot externa parter

Programmets principer

För att möjliggöra att målen nås så ska följande principer gälla för programmets organisering:

- Kommunledningsförvaltningen är programägare och står för koordinering av aktörer i programmet.
- Miljö- och samhällsbyggnadsförvaltningen leder det operativa arbetet i programmet.
- Linköpings kommuns koncernorganisation och fördelning av ansvar för beredning, beslut och genomförande enligt reglemente och bolagsstyrningsregler kvarstår.
- Förvaltningar och bolag ska involveras och engageras med utgångspunkt i respektive parts ansvar.
- Förvaltningar och bolag involveras vid en tidpunkt som berör såväl programmet som parten.
- Förvaltningarna och bolagen ska representeras av befattningshavare som har ett funktions-/processansvar för det aktuella området och som har förvaltningsdirektörens/VDs mandat att representera förvaltningen/bolaget och förankra i den egna organisationen.
- Programmet startar under 2023 och pågår i olika faser fram till 2042. Organisationen och uppdraget revideras vid behov.

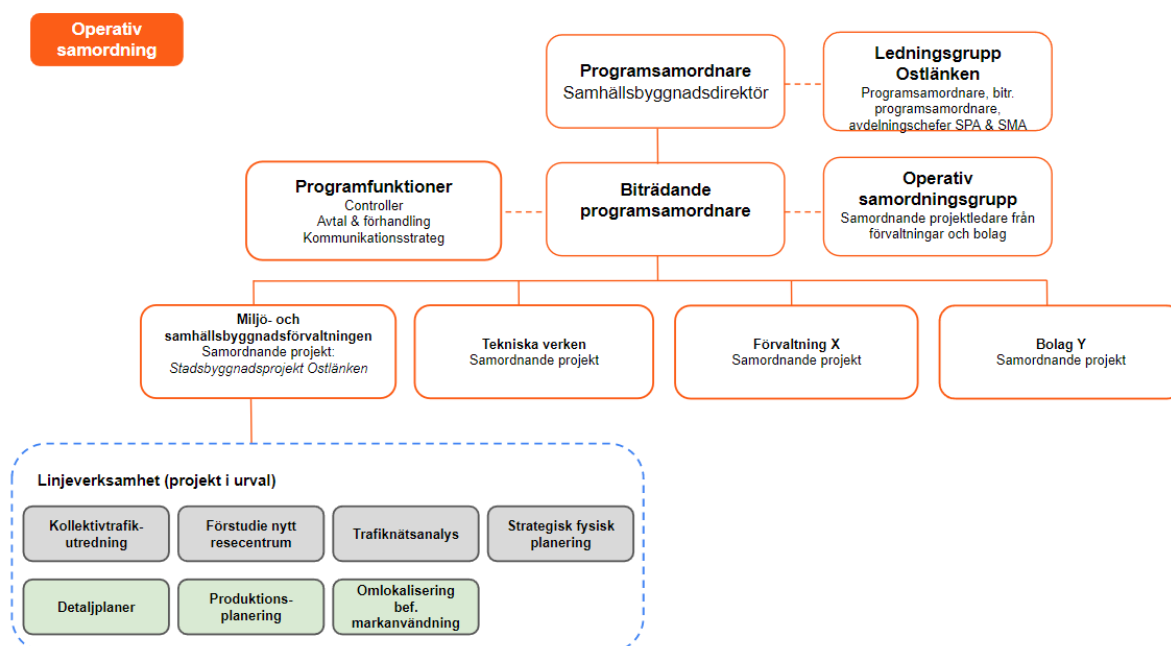
Initialt fokuseras arbetet på järnvägsplanens påverkan på planer, berörd infrastruktur och förberedande av kommunala beslut som möjliggör byggandet av Ostlänken inklusive nytt resecentrum.

Programmets organisering

Schematiskt organiseras programmet (2023-2026) på följande sätt för att säkerställa involvering, delaktighet och samordning:



De operativa delarna i programmet organiseras efter beslut av Miljö- och samhällsbyggnadsdirektören och kan variera över tid. Inledningsvis ser organisationen ut på följande sätt (för kännedom):



Programmets roller

Programägare - uppdragsansvarig, ordförande i samordningsgruppen. Ansvarar för övergripande samordning av aktörer, bereder frågeställningar (restriktioner, målkonflikter, möjligheter etc) som lyfts från programsamordnaren till samordningsgruppen.

Samordningsgrupp - forum för strategisk samordning för att nå kommunens och programmets mål. Involvering av resurser och fördelning av uppgifter till respektive aktör (inom deras ordinarie ansvarsområde).

Programsamordnare - ansvarig för genomförande av kommunens arbete. Resurssätter projekt från Miljö- och samhällsbyggnadsförvaltningen.

Biträdande programsamordnare - operativt ansvarig för planering och genomförande av insatser som stödjer programmets mål. Säkerställer framdrift i projekten.

Operativ samordningsgrupp - består av ansvariga inom respektive förvaltning/bolag för operativ samordning, hantering av frågor om resurser etc. Länken mellan bitr programsamordnare och respektive verksamhet.

Strategier för avtalstecknande

För att nå framgång i arbetet med att ha väl fungerande avtal med Trafikverket eller andra parter så ska följande övergripande strategi tillämpas.

- Så mycket som möjligt ska avtalas i ett "huvudavtal". Underavtal ska undvikas.
- Staten ska bekosta insatser som faller under statens ansvar eller har orsakats av statens järnvägsinvestering.
- Kommunkoncernen ska bekosta insatser som kopplas till stadens egna planerade tillväxt och utveckling.
- Kommunkoncernen ska uppträda enhetligt och enat, även i de fall enskilda delar av koncernen tecknar bilaterala avtal.
- Avtal ska gärna följas av gemensamma handlingsplaner mellan parterna.

Inriktning för stadsomvandling

När Ostlänken tas i drift ca 2035 kommer Linköpings kommun att ha närmare 200 000 invånare. Den utvecklingsplanering som påbörjas nu, och som ska möjliggöras genom programmet, handlar om att kommunen ökar till 250 000 invånare under en 20-30 årsperiod, med en stadig tillväxt av arbetstillfällen och med ökande pendlingsutbyte i såväl närområdet som i en större geografi. För att möjliggöra en planerad och marknads- och behovsdriven utveckling så etableras över tid stadsomvandlingsprojekt som tar ett samlat ansvar för planering och genomförande i det geografiska området. Nedan finns en bild med tilltänkta stadsomvandlingsområden som följer av Ostlänkens dragning genom staden. Beslut om dessa fattas separat.

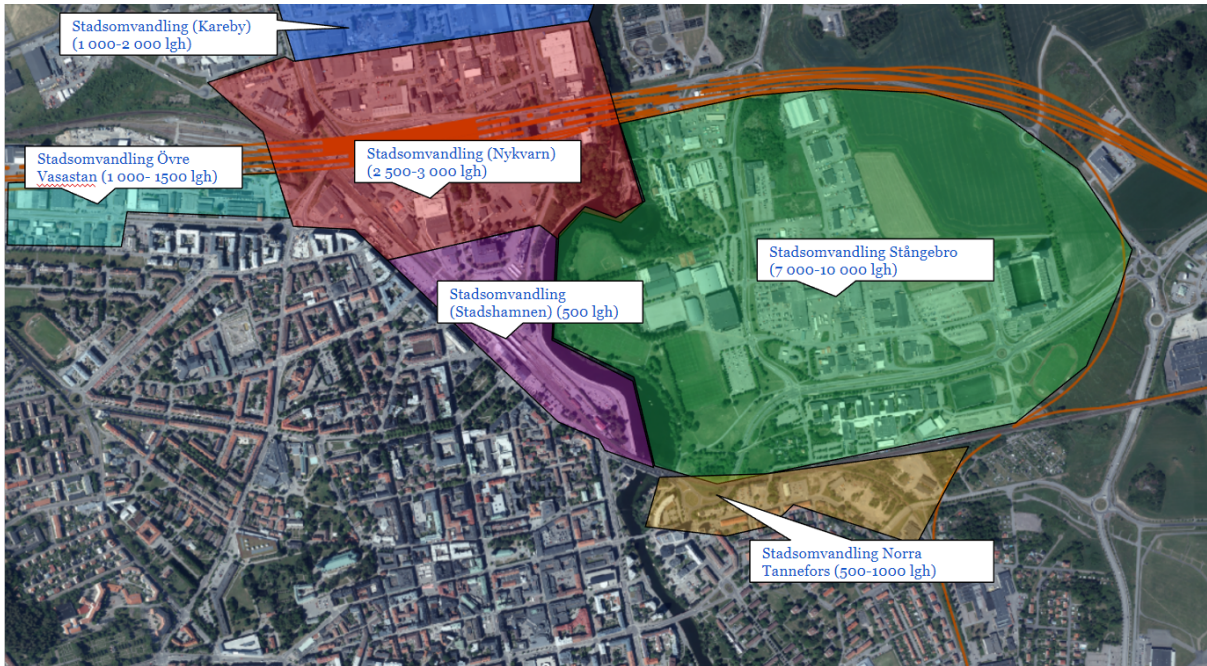


Bild: Stadsomvandlingsområden med indikativt antal bostäder i respektive område

Indikativ tidplan

Programmet kommer att pågå under ca 20 år. Många olika händelser kommer att ske, parallellt och linjärt under den perioden. Omfall kommer att vara nödvändigt. Nedan visas två schematiska bilder med indikativa tidpunkter för planer respektive genomförande i det geografiska område som programmet omfattar.

Planläggning - Detaljplaner

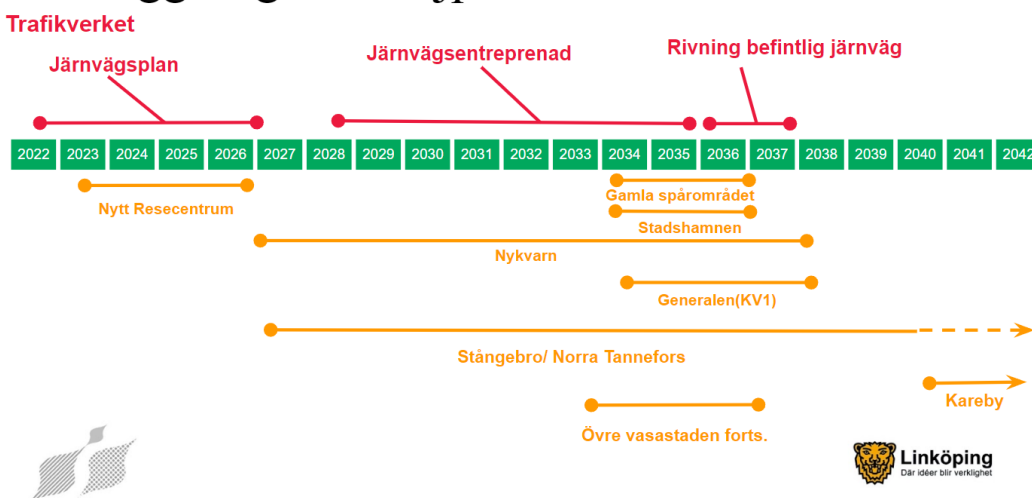


Bild: Indikativ tidplan för indelning och framtagande av detaljplaner med koppling till Ostlänken och berörd stadsomvandling

Genomförande - Byggnation

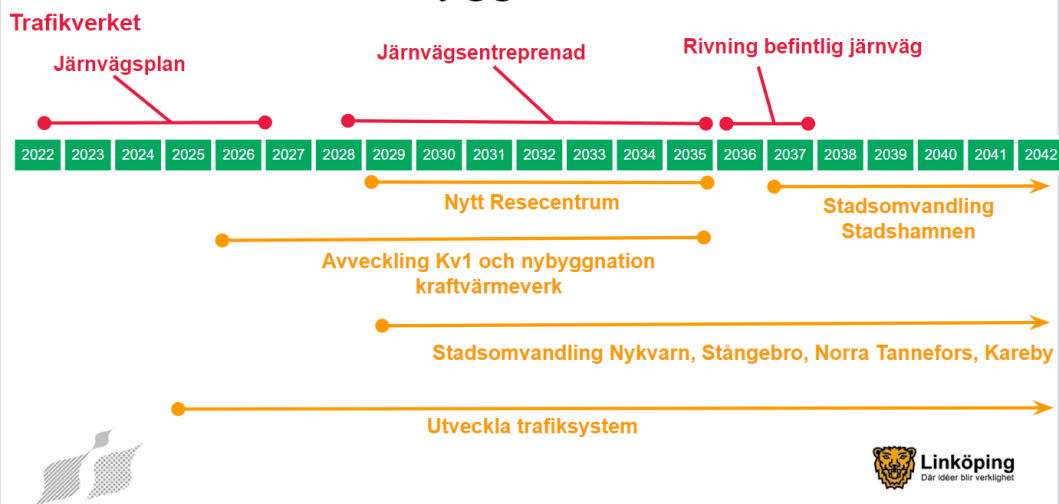


Bild: Indikativ tidplan byggnation av järnvägen (TrV) och kommunkoncernens omvandlingsåtgärder med anledning av Ostlänken