

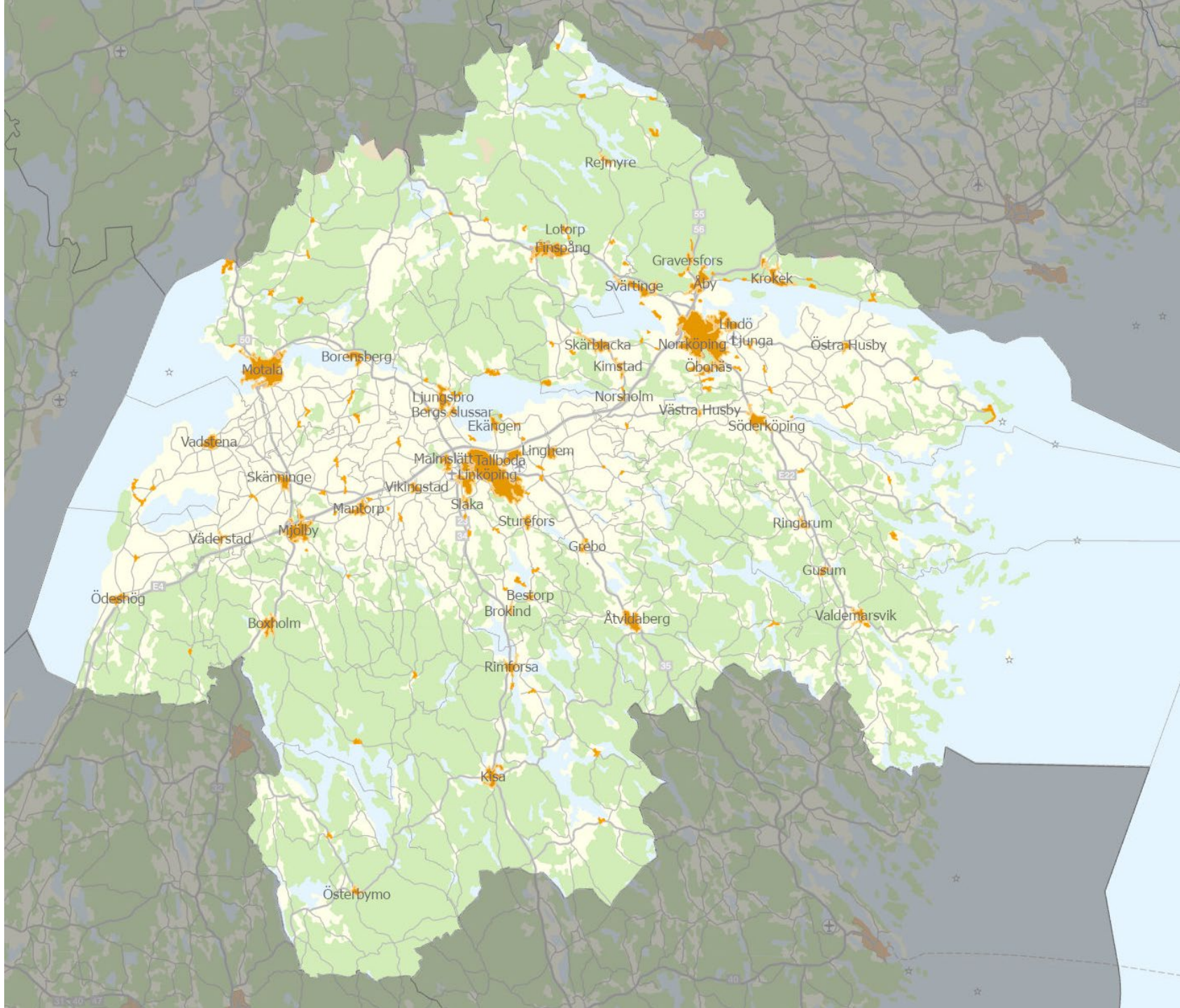
# Rumslig strategi för Östergötland

Underlag till fördjupad dialog



# Östergötland

KOMMUN	BEFOLKNING 2021	BEFOLKNINGS-FÖRÄNDRING 2011-2021	BEFOLKNINGS-PROGNOS 2040 (scb)
Mjölby	28 269	+8,4%	30 602
Ödeshög	5 309	+1,2%	5 337
Ydre	3 695	+0,8%	3 749
Kinda	10 048	+2,5%	10 349
Boxholm	5 512	+5,9%	5 721
Åtvidaberg	11 462	-0,5%	11 289
Finspång	21 889	+5,4%	21 745
Vadstena	7 528	+2,9%	7 977
Motala	43 674	+4,4%	44 297
Söderköping	14 673	+4,5%	15 423
Norrköping	144 458	+10,6%	156 982
Linköping	165 527	+12,3%	185 621
Valdemarsvik	7 660	0%	7 245



# Innehåll

<b>Inledning</b>		<b>4</b>
Samverkan		
Utvecklingsstrategi för Östergötland (RUS)		
Rumslig strategi för Östergötland		
Utmaningar och möjligheter		
<b>Strukturbild i olika skalor</b>		<b>10</b>
<b>Principer för regional rumslig planering</b>	<b>(Rumslig strategi)</b>	<b>12</b>
<b>Storregional nivå – nuläge</b>		<b>14</b>
<b>Storregional nivå – 2040</b>	<b>(Rumslig strategi)</b>	<b>15</b>
<b>Regional nivå – nuläge</b>		<b>17</b>
<b>Regional nivå – 2040</b>	<b>(Rumslig strategi)</b>	<b>18</b>
<b>Närgeografi – nuläge</b>		<b>20</b>
<b>Närgeografi – 2040</b>	<b>(Rumslig strategi)</b>	<b>21</b>
<b>Tematiska kartor</b>		<b>22</b>
Ortsstruktur		
Stråkkarta transporter		
Prioriterade geografier i regionalt serviceprogram		
<b>Genomförande och uppföljning</b>		<b>31</b>
<b>Underlag</b>		<b>32</b>
<b>Tidplan</b>		<b>33</b>

Avsnitt markerade med **(Rumslig strategi)** är de delar som utgör Rumslig strategi och som Regionfullmäktige kommer att fatta ett beslut om antagande av, preliminärt i juni 2024.



# Inledning

Rumslig strategi tar avstamp i det utvecklingsuppdrag som regionen har genom *Lagen om regionalt utvecklingsansvar (2010:630)* och *förordningen om regionalt tillväxtarbete (2017:583)* och är en del av Utvecklingsstrategi för Östergötland. Region Östergötland har inte ansökt om att bli regionplaneupprättare och ansvarar därmed inte för den regionala fysiska planeringen, då en regionplan inte bedöms ge tillräckligt stort mervärde. Istället vill region Östergötland genom rumslig strategi och fördjupad samverkan verka för en god samhällsplanering i Östergötland.

För att samordna den regionala och kommunala planeringen finns det beskrivet i förordningen om regionalt tillväxtarbete (2017:583) att det regionala tillväxtarbetet ska samordnas med kommunernas översiktsplanering. Likaså står det i plan- och bygglagen (2010:900) att det "Av översiktsplanen ska framgå hur kommunen i den fysiska planeringen avser att ta hänsyn till och samordna översiktsplanen med relevanta nationella och regionala mål, planer och program av betydelse för en hållbar utveckling inom kommunen". Rumslig strategi syftar i en del att bidra med denna brygga mellan Utvecklingsstrategi för Östergötland och de kommunala översiktsplanerna.

## Samverkan

Region Östergötland har en särskild roll i att samordna insatser för Utvecklingsstrategi för Östergötland, och i förlängningen Rumslig strategi för Östergötland. Genom samverkansavtal mellan Region Östergötlands kommuner och regionen har en samrådsstruktur etablerats med politiska forum och tjänstepersonsforum för dialog, erfarenhetsutbyte och samverkan. Denna samrådsstruktur är en nödvändig förutsättning för att utveckla den samordnade samhällsplaneringen i Östergötland och är central för fortsatt samverkan.

Region Östergötland verkar också i olika storregionala sammanhang, som Sydöstra sjukvårdsregionen, Östra Mellansverige (ÖMS), Mälardalsrådet och En bättre sats. Samordning av samhällsplanering behövs därför ske inom en rad områden. I storregionala sammanhang med samarbetsregioner, och i inomregionala sammanhang tillsammans med Östergötlands kommuner.

För att uppnå målbilden Goda livsvillkor i Östergötland är det viktigt med fortsatt bra samverkan mellan olika ansvarsområden och att kommunal planering och regional samhällsplanering harmonierar och stödjer varandra



# Inledning

## Utvecklingsstrategi för Östergötland (RUS)

Utvecklingsstrategin har det övergripande målet Goda livsvillkor i Östergötland. Detta innebär att alla som bor och verkar i Östergötland ska ha möjlighet att leva ett gott liv. Målbilden för **Goda livsvillkor i Östergötland** formuleras i utvecklingsstrategin som:

*Goda livsvillkor tar sin utgångspunkt både i individen och i samhället. Goda livsvillkor förutsätter en hållbar utveckling i hela Östergötland. En hållbar utveckling där ekologiska, sociala och ekonomiska perspektiv integreras och balanseras med varandra.*



Det övergripande målet har sedan brutits ned i tre delmål och sex prioriterade områden. De tre delmålen är:

- Ett inkluderande Östergötland
- Ett innovativt Östergötland
- Ett grönare Östergötland

De sex prioriterade områdena är:

1. Skapa ett mer digitalt Östergötland
2. Skapa ett grönare Östergötland
3. Bygga kunskap och kompetens genom livslångt lärande
4. Skapa attraktiva livsmiljöer
5. Skapa förnyelseförmåga och konkurrenskraft
6. Knyta samman Östergötland och ta tillvara det goda läget

Av dessa sex prioriterade områden är det nummer sex *Knyt samman Östergötland och ta till vara det goda läget* som lyfter behovet av att fördjupa den gemensamma bilden av hur Östergötland fungerar och bör knytas samman.

# Inledning

## Knyt samman Östergötland och ta tillvara det goda läget

Ett Östergötland som är geografiskt sammanhållet stärker förutsättningarna för hållbar utveckling och goda livsvillkor för regionens invånare. En förutsättning för detta är att olika platsers förutsättningar tas tillvara. Genom att skapa mer sammanhållna arbets-, bostads- och studiemarknader skapas förutsättningar för ett väl fungerande Östergötland. Ett geografiskt helhetsperspektiv ska fullt ut ta tillvara landsbygders, städers, tätorter och byars förutsättningar inklusive mellankommunala samband över länsgränser.

Östergötlands geografiska läge ger oss bra förutsättningar. Det är viktigt att Östergötland bygger sina kopplingar med omlandet utifrån egen styrka. Linköping och Norrköping ska stärkas som storregionala nodstäder genom att dessa knyts samman än mer. Med det som utgångspunkt stärks Östergötland genom att tydligare hänga samman med sitt närområde, Göteborg, Öresund och europeiska kontinenten. Av speciell betydelse är rollen i Östra Mellansverige och utefter det starka kommunikationsstråket som löper från Stockholmsregionen genom Östergötland och vidare mot sydväst.

(RUS 2021)

Potentialen i närheten till Stockholm och Mälardalen (Östra Mellansverige) ska nyttjas. Byggandet av Ostlänken är centralt för detta. Östergötland ska verka för att integrera arbets-, bostads- och studiemarknaderna med i första hand Stockholm, i andra hand andra närliggande storregionala nodstäder.

Utifrån detta ska en rumslig strategi som **fördjupar** bilden av hur Östergötland fungerar [nuläge] och **bör knytas samman** [år 2040] tas fram utifrån principerna:

- prioritera bebyggelseutveckling på platser med goda förutsättningar till platsutveckling på landsbygder, i städer, tätorter och byar i syfte att stärka och utveckla attraktiva livsmiljöer där människor vill bo och
- verka för en tät och sammanhållen bebyggelse med fokus på platser med goda förutsättningar till effektiv kollektivtrafik och god service och med hänsyn tagen till olika platsers förutsättningar på landsbygder i städer, tätorter och byar för att främja en hållbar struktur.

(RUS 2021)

# Inledning

## Rumslig strategi för Östergötland

Region Östergötland arbetar med regional rumslig planering för att åstadkomma en långsiktig hållbar utveckling. Den regionala rumsliga planeringen är betydelsefull då vi lever i en regional kontext. Rumslig planering ska bidra till kunskapshöjning, att se helheter i regionala utmaningar men också möjligheter, vara vägledande i frågor av mellanregional och mellankommunal karaktär och ge inspel till framtida regional och nationell planering. Rumslig strategi tar avstamp i det utvecklingsuppdrag som regionen har genom *Lagen om regionalt utvecklingsansvar (2010:630)* och *förordningen om regionalt tillväxtarbete (2017:583)*.

Trafik och samhällsplaneringsnämnden (TSN) har gett regionutvecklingsdirektören i uppdrag att arbeta fram ett förslag till rumslig strategi för Östergötland (2020-11-05 §120). Den rumsliga strategin är en del av utvecklingsstrategin för Östergötland (RUS) och preciserar den rumsliga inriktningen genom att ge en fördjupad bild av hur Östergötland fungerar och bör knytas samman. I samband med revidering och aktualisering av utvecklingsstrategi för Östergötland kommer rumslig strategi att inarbetas i utvecklingsstrategin.

Rumslig strategi för Östergötland omfattar hela Östergötlands geografi och har tidshorisont år 2040, samma som i utvecklingsstrategi för Östergötland. Rumslig strategi består av strukturbilder i olika skalnivåer och ett antal principer. Principerna innehåller prioriteringar för att nå målbilden om goda livsvillkor i Östergötland och strukturbilderna visar hur principerna kan tolkas i de olika skalnivåerna storregional och regional nivå samt närgeografen. Rumslig strategi för Östergötland är vägledande, både internt och externt, för utveckling av de rumsliga strukturerna i länet.

### Mål

En rumslig strategi för Östergötland med en väl avvägd rumslig inriktning för Östergötland (strukturbild) som anger en tydlig prioritering av olika platsers funktioner och relationer.

# Inledning

## Syfte

- Utgöra det rumsliga perspektivet i alla regionala styrdokument
- Utgöra underlag för Region Östergötlands agerande i kommunala planprocesser och andra planprocesser
- Stärka Region Östergötlands roll som samhällsbyggare genom ett konsekvent rumsligt agerande i bland annat hälso- och sjukvården och kollektivtrafiken
- Utgöra underlag för kommunernas arbete med regionala och mellankommunala utvecklingsfrågor





# Inledning

## Utmaningar och möjligheter

Östergötland står sig i många delar starkt. Utvecklingsstrategi för Östergötland lyfter dock fram ett antal utmaningar som regionen behöver fortsätta arbeta med för att nå målbilden Goda livsvillkor i Östergötland samtidigt som vi arbetar för en hållbar utveckling ur ett ekonomiskt, socialt och ekologiskt perspektiv. Utmaningar som lyfts fram i utvecklingsstrategi för Östergötland är;

- Ojämliga förutsättningar
- En arbetsmarknad med matchningsproblem
- En segregerad boendemiljö med skiftande förutsättningar
- Skillnader i tillgång till att utöva och uppleva kultur
- En infrastruktur med kapacitetsbrist och ojämn tillgänglighet
- Miljö- och klimatutmaningar
- Näringslivets förnyelseförmåga behöver stärkas

För att klara utmaningarna och åstadkomma ett hållbart och konkurrenskraftigt Östergötland krävs ett långsiktigt, samlat och strategiskt utvecklingsarbete som involverar både näringsliv, civilsamhälle, kommuner, grannregioner osv. Rumslig strategi är en del i detta arbete.

## Hur bidrar Rumslig strategi?

Det regionala utvecklingsarbetet och rumslig strategi är ett av flera verktyg som kan bidra till en hållbar och utveckling och att nå målbilden Goda livsvillkor i Östergötland. Rumslig strategi anger principer och ett förhållningssätt på en övergripande nivå för att bidra till att klara utmaningarna i utvecklingsstrategin. Rumslig strategi bidrar med;

- Ett geografiskt helhetsperspektiv där insatser anpassas till olika platsers förutsättningar
- Ett geografiskt sammanhållet Östergötland som stärker förutsättningarna för en robust och resilient region.
- Ett effektivt och hållbart transportsystem och en väl utbyggd kollektivtrafik som en del i samhällsplaneringen
- Ett minskat resandebehov och ökad tillgänglighet bland annat till följd av fortsatt utbyggnad av digital infrastruktur

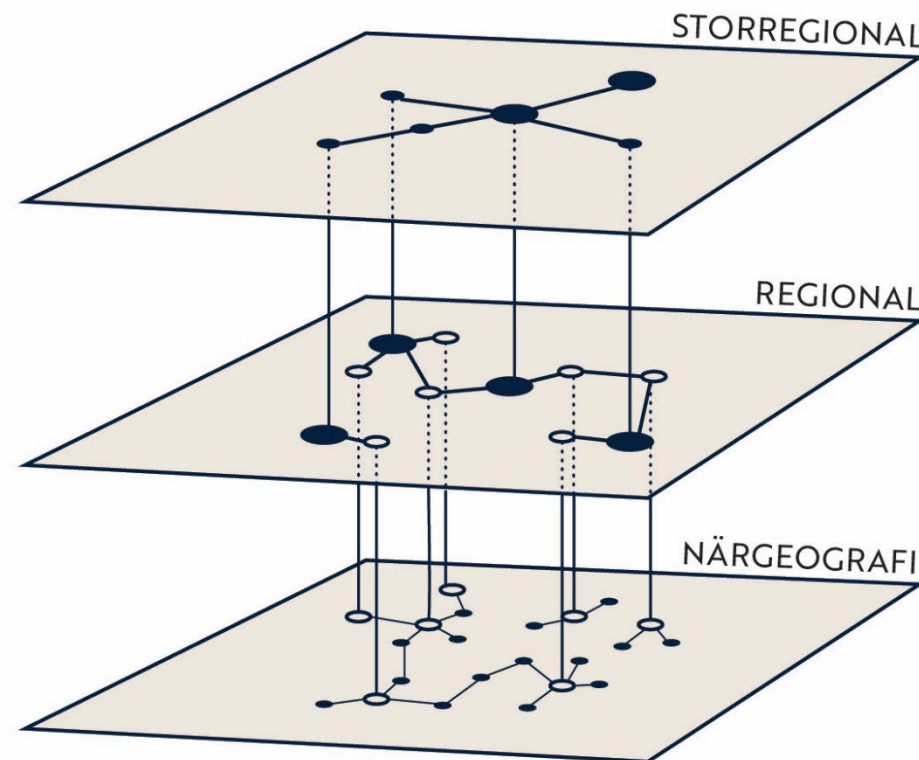
# Strukturbild i olika skalnivåer

I Östergötland finns en mångfald av olika livsmiljöer: skärgården, skogsbygderna, slättlandskapet, storstäderna, småstaden, tätorterna, byarna och landsbygderna. Bra boende, arbete, och tillgång till service, kultur, omsorg och rekreation och naturupplevelser finns i alla delar av Östergötland. Olika platsers unika och egna kvaliteter kompletterar eller förstärker andra platser och ger en bredd i livsmiljöer.

Den rumsliga strategin är framåtblickande (2040) och visar en fördjupad och sammanvägd bild av Östergötland i den storregionala skalan, i den regionala skalan och i närgeografin. Beroende på vilken skala som betraktas framträder olika geografier och företeelser som har påverkan på livsmiljön för regionens invånare. De olika skalnivåerna är sinsemellan lika viktiga, och har betydelse för utvecklingen så väl lokalt som länet som helhet. Orter, platser, noder kan framträda i flera nivåer men har då oftast olika betydelse för och påverkan på sitt omland beroende på vilken skala den redovisas i.

Strukturbilderna tydliggör vilka olika prioriteringar som behöver ske i de olika geografierna. De perspektiv som visas i strukturbilderna är strukturerande i sin skalnivå.

Planering sker på olika nivåer och i olika geografier parallellt över tid. En långsiktig och förutseende planering med ett geografiskt helhetsperspektiv ger förutsättningar för platser med olika förutsättningar och potential att leva över tid. Östergötland har en stark förmåga att attrahera, behålla och utveckla människor, näringsliv och investeringar. Den rumsliga strategin ska bidra till att förstärka och utveckla detta.



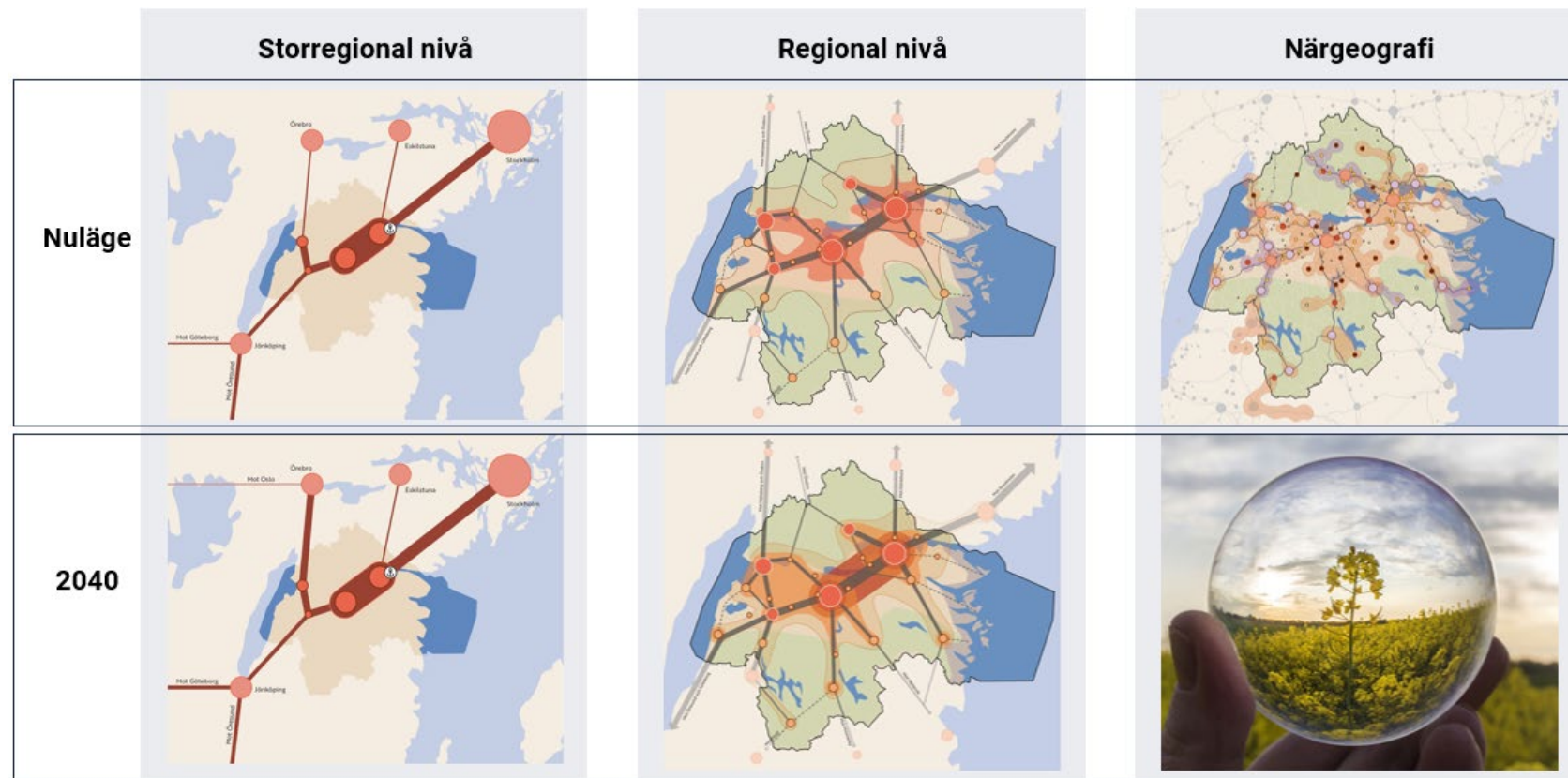
# Strukturbildens olika skalnivåer och utvecklingsriktning

Beroende på i vilken skala platser och funktioner betraktas, så kan de inneha olika roller. För i olika skalor framträder olika geografier och företeelser som har betydelse för regionens invånare. Detta illustreras i bilden till höger och tydliggörs i efterföljande avsnitt genom en bild av nuläget, en bild av år 2040 samt beskrivning av den förflyttning som förväntas ske.

Den storregionala nivån visar en schematisk bild av hur Östergötland är uppkopplad storregionalt idag och år 2040. Fokus är starkt storregional integrering och funktionalitet.

Den regionala nivån har fokus på Östergötland, det vill säga ett sammanhållet Östergötland, samt samband över länsgräns med centralorter i grannkommuner. Idag och år 2040.

I närgeografin är fokus främst på Östergötlands mindre tätorter, småorter och olika bygder och hur dessa kan stärkas. Nära samband med orter intill länsgräns tas tillvara. Fortsatt arbete med närgeografi 2040 kommer ske i dialog med kommunerna i Östergötland under remisstiden.



# Principer för regional rumslig planering

Den rumsliga strategins principer har sin grund i *Utvecklingsstrategi för Östergötland* och dess inriktning *Knyt samman Östergötland och ta tillvara det goda läget*. Principerna och Regionens fortlöpande arbete kommer genomsyras av ett geografiskt helhetsperspektiv där hänsyn tas till landsbygders, städers, tätorters och byars förutsättningar. Principerna syftar till att främja likvärdiga möjligheter till ett gott liv i hela Östergötland.

Följande övergripande principer har formulerats för den rumsliga inriktningen:

## Övergripande principer

- Knyta samman Östergötland och ta till vara det goda läget
  1. Knyta samman Östergötland
  2. Stärka kopplingarna till Stockholm
  3. Stärka kopplingarna till närliggande noder
- Prioritera bebyggelseutveckling i, och utveckling av, platser som främjar en hållbar struktur

De övergripande principerna innebär följande för respektive skalnivå:

## Storregionalt

- Stärka Linköping och Norrköping som storregionala nodstäder
- Stärk Östergötlands kopplingar till
  1. Stockholm
  2. Örebro
  3. Öresund, Göteborg (Jönköping)
  4. Eskilstuna (Västerås)
- Stärka Motala och Mjölby (knutpunkt) som orter med storregionala funktioner

# Principer för regional rumslig planering (forts)

## Regionalt

- Knyta samma och skapa ett nära Östergötland
  - Stärkt bredbandsutbyggnad
  - Starka kollektivtrafikstråk
  - Ett transporteffektivt samhälle – rätt trafikslag på rätt plats
- Stärk Östergötlands kopplingar till närliggande noder
  1. Tranås, Nyköping
  2. Katrineholm, Hallsberg (knutpunkt)
- Stärka västra Östergötland i sin flerkärnighet och pärlbandsstrukturen i östra delen
  - Prioritera bebyggelseutveckling i stationsnära och hållplatsnära lägen
- Stärka regionala och delregionala noder genom hållbar platsutveckling
  - Verka för samlokalisering och samordning av offentlig och kommersiell service
  - Verka för omsorgsfullt gestaltade livsmiljöer

## Närgeografi

- Knyta samman och utveckla platser utifrån deras karaktär och särart
  - Stärk tillgänglighet till noder och orter med service och nyckelfunktioner
  - Möjliggör gång och cykel där det är möjligt
  - Yttäckande kollektivtrafik
- Ta tillvara och utveckla funktionella samband inom och över länsgräns
  - Eksjö, Västervik, Vimmerby
- Stärka noder och orter med service som nav i sitt närområde
  - Prioritera ny bebyggelse i anslutning till befintliga strukturer
  - Verka för omsorgsfullt gestaltade livsmiljöer som en del i platsutveckling

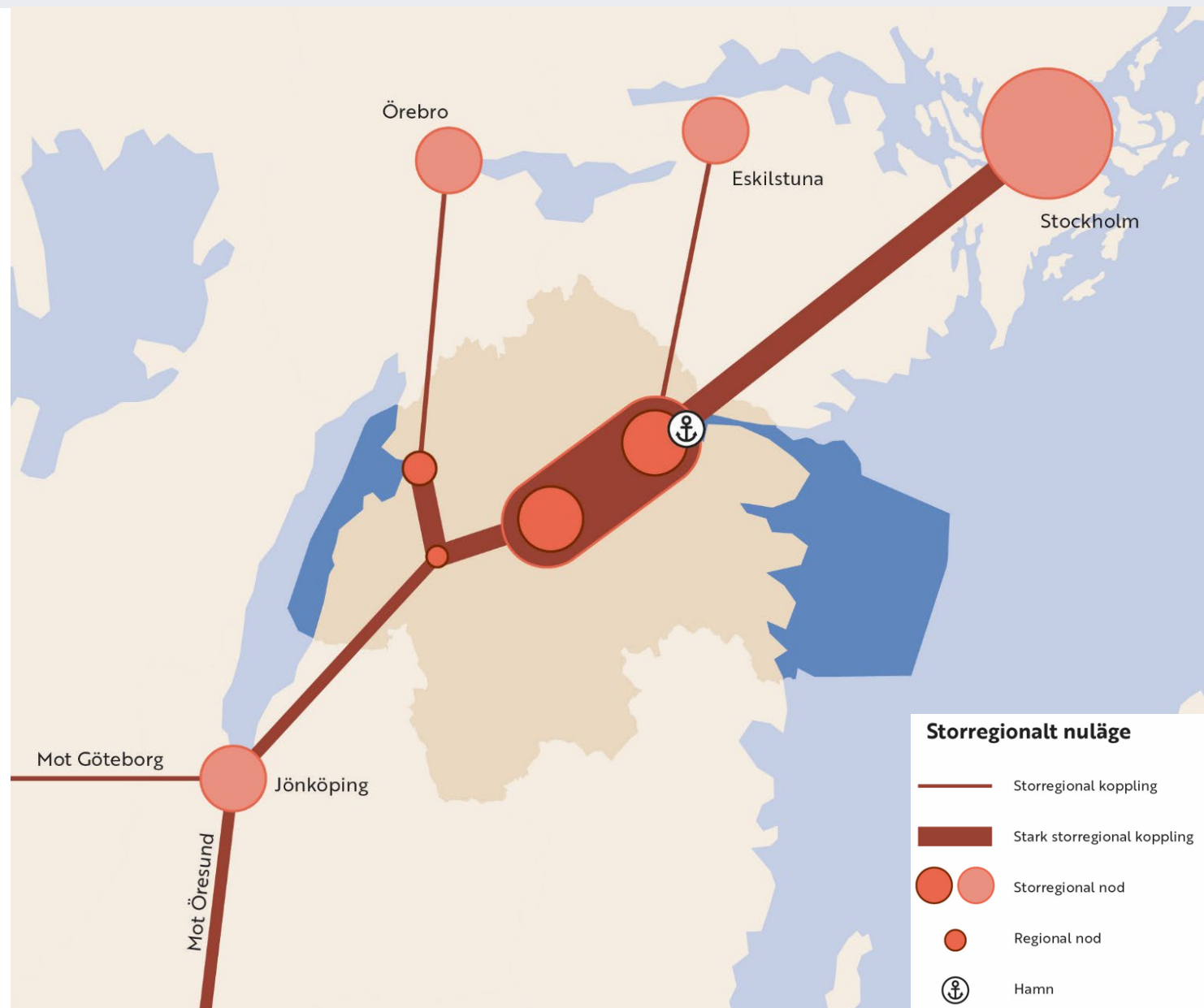


# Storregional nivå - nuläge

Östergötland är en del av Östra Mellansverige men långa restider till Stockholm och Östra Mellansverige ger inte den önskade storregionala integreringen och den höga funktionaliteten som en gemensam arbets-, studie- och bostadsmarknad kräver. Befintliga tågförbindelser till Örebro från Motala/Mjölby, och Eskilstuna från Norrköping/Linköping har idag låga resande- och arbetspendlingsnivåer. Utbytet och relationen med Stockholm är den relation med nodstäder som har absolut störst betydelse för Östergötland i nuläget.

E4:an är ett starkt kommunikationsstråk för vägtransporter som genomkorsar länet och förbinder Linköping/Norrköping med Jönköping.

I Östergötland finns två arbetsmarknadscentrum, Linköping och Norrköping. Majoriteten av kommunerna i länet tillhör någon av dessa. Linköping och Norrköping är starka som bostadsorter, arbetsmarknader och utbildningsnoder. Under de senaste åren har utvecklingen i Linköping varit starkare.



# Storregional nivå - 2040

Den relativa närheten till Stockholm och Mälardalen (Östra Mellansverige) ger Östergötland goda möjligheter att samarbeta och samagera i Sveriges främsta tillväxtregion. Här finns hälften av Sveriges befolkning och ungefär hälften av Sveriges ekonomiska tillväxt sker i Östra Mellansverige. Med förbättrade och snabbare förbindelser till Örebro och Stockholm knyts Östergötland starkare till Stockholm och Östra Mellansverige. (RUS 2021)

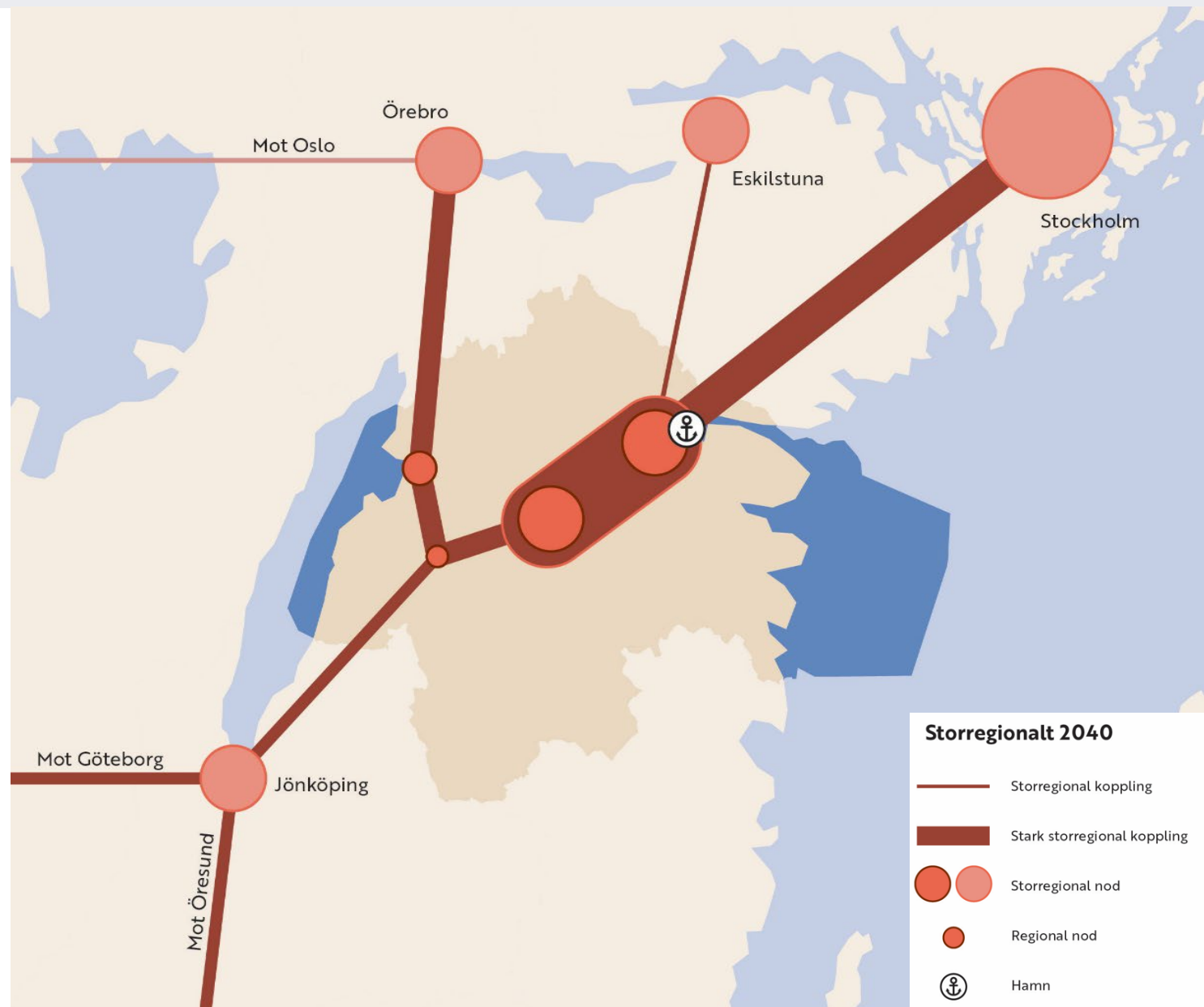
## Målbild

Stärkta funktionella kopplingar som länkar samman Östergötland och omvärlden

- Stärkta internationella kopplingar
- Nyckelinfrastruktur för gods
- Nodstäder är kopplade till Stockholm och till varandra

Starkt storregional funktionalitet och integration av bostads-, studie- och arbetsmarknad. Förbättrade kopplingar finns till Stockholm och Örebro.

Noder med funktioner av storregional karaktär är tillväxtmotorer i länet och Sverige



## Beskrivning storregional nivå 2040

Förbättrade förbindelser mellan Linköping – Stockholm (Järna) och Mjölby – Örebro innebär kortare resetider och ökar den funktionella integreringen med Östra Mellansverige och Stockholm.

Ostlänkens utbyggnad (Linköping – Norrköping – Järna - Stockholm) innebär dels en restidsvinst på 35 min jämfört med idag mellan Linköping och Stockholm, utökad interaktion med Stockholm (utökad arbets- och studiemarknad) samt att kapacitet frigörs för fler godståg och pendeltåg på befintliga banor. Ostlänken beräknas vara klar för trafikering år 2035.

Utbyggnaden av dubbelspår mellan Hallsberg - Degerön beräknas vara klar år 2031 och innebär effektivare och mer hållbara godstransporter på järnväg. Godsstråket har stor betydelse för godstransporterna både inom Sverige och vidare ut i Europa. Dubbelspåret medför också kortare restider mellan Örebro – Motala (45min) - Mjölby (60min (idag 95 min)) och en potential för kraftigt utökad trafikering av persontåg (30-36 dubbelturer per dag mot cirka 8-10 avgångar idag).

Ostlänkens utbyggnad och dubbelspår till Örebro innebär att Östergötland knyts starkare till Östra Mellansverige och Stockholm och blir en del i en funktionellt sammanhållen region genom mer integrerade bostads-, studie, och arbetsmarknader.

Linköping och Norrköping är de starka befolkningscentrumen och tillväxtmotorerna i Östergötland. Utvecklingen är fortsatt stark i dessa båda nodstäder vad gäller befolkningstillväxt, näringsliv, som boendeorter, arbetsorter och studieorter. Linköpings universitet och Universitetssjukhuset är viktiga aktörer i ett storregionalt perspektiv.

För att få en ännu starkare och tydligare roll i det storregionala sammanhanget krävs dock fortsatt samverkan, samplanering och integrering mellan städerna och att Linköping och Norrköping stärks och utvecklas till en arbetsmarknadsregion.

Det stärkta sambandet och förbättrade tillgängligheten till Örebro kommer i första hand innebära en stor potential för Motalas utveckling då regionförstoringen bidrar till att integrera arbets-, bostads- och studiemarknaderna. Motala är en komplett bostads- och arbetsort och den ökade tillgängligheten driver på befolkningsutvecklingen och näringslivetableringar i Motala. Vilket stärker Motala som regional nod. Mjölby kommer i ett storregionalt och regional perspektiv bli en ännu viktigare järnvägsknut. Strategiskt placerad längs Södra stambanan och Godsstråket genom Bergslagen (Östgötapendeln, Mälartåg och Tåg i Bergslagen).

Stambanans sträckning söder ut från Linköping till Jönköping och vidare mot Göteborg förväntas ske först efter år 2040. Hela potentialen i att knyta samman nodstäderna Linköping/Norrköping med Jönköping och Göteborg visas därför inte i storregional bild 2040.

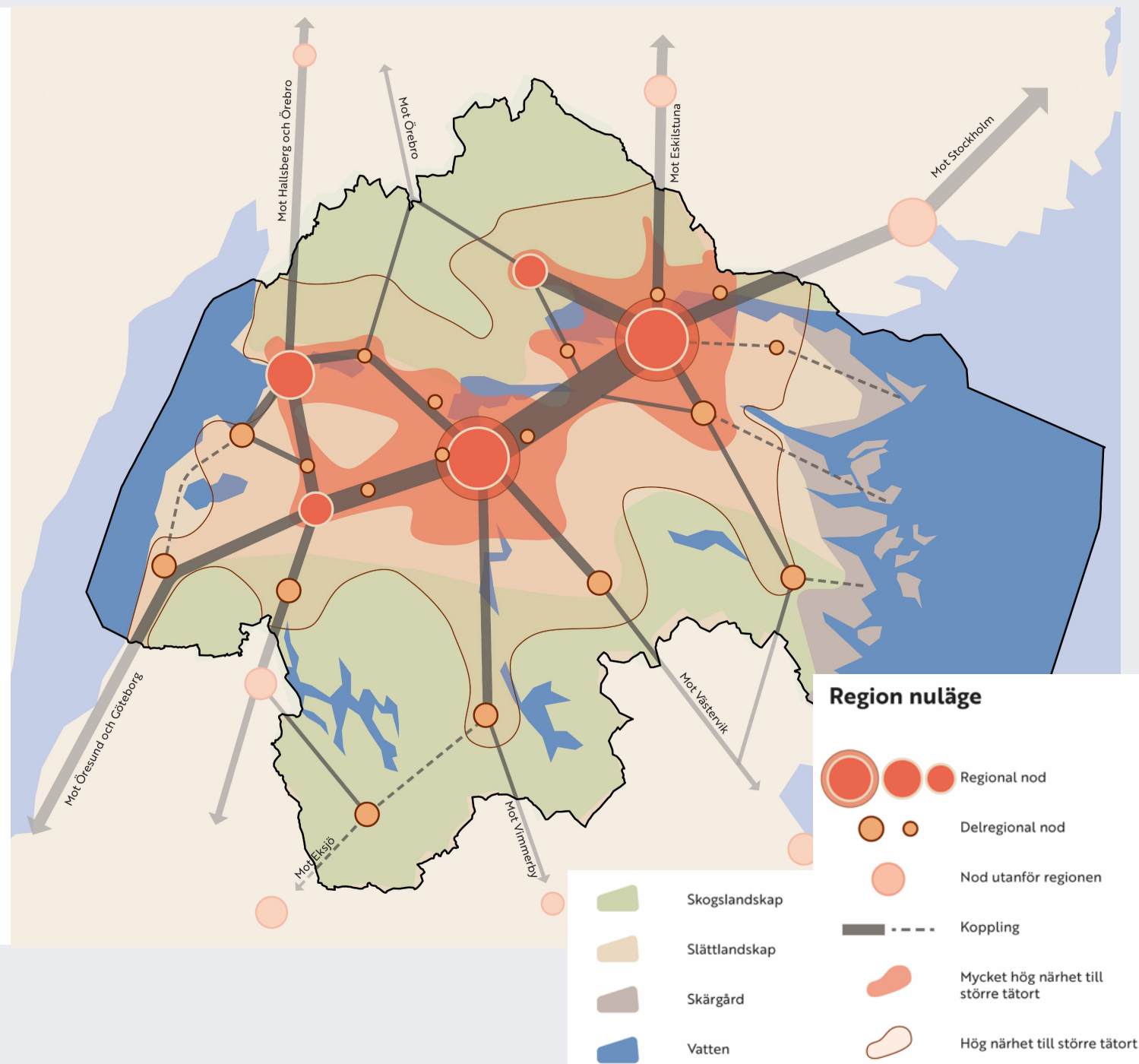
Om målet med en förkortad restid mellan Oslo – Stockholm realiseras till 2040 stärks Östergötlands koppling till Oslo, oavsett om det blir byte för resenärer i Katrineholm, Hallsberg eller Örebro. Utbyggnaden bedöms dock som osäker och potentialen för Östergötland har inte bedömts. Befintlig tågförbindelse Linköping – Norrköping – Katrineholm – Eskilstuna – Västerås bedöms i ett storregionalt perspektiv få utökad potential först vid kortare restider.

# Regional nivå - nuläge

Östergötland är ett väl sammanhållet län med goda möjligheter till utbyte mellan länets olika orter. Stora delar av länets befolkning har hög eller mycket hög närhet till större tätorter. Det är också de områden med hög och mycket hög närhet till större tätort är de mest befolkade områdena. Ett fåtal områden med låg eller mycket låg tillgänglighet finns vilket innebär att tillgången till service och arbetsmarknad ser olika ut.

Kopplingars standard har betydelse för redovisad tillgänglighet i kartan.

Delregional och regional nod (se tematisk karta – Ortsstruktur) har ett utbud av offentlig och kommersiell service samt arbetsplatser som har funktionen att serva sitt omland.





# Regional nivå - 2040

Östergötland har generellt sett goda möjligheter till daglig pendling, transport och utbyte mellan regionens olika delar. Boende, arbetsplatser och serviceplatser kompletterar varandra och skapar därför en mångfald av attraktiva livsmiljöer. (RUS 2021)

## Målbild

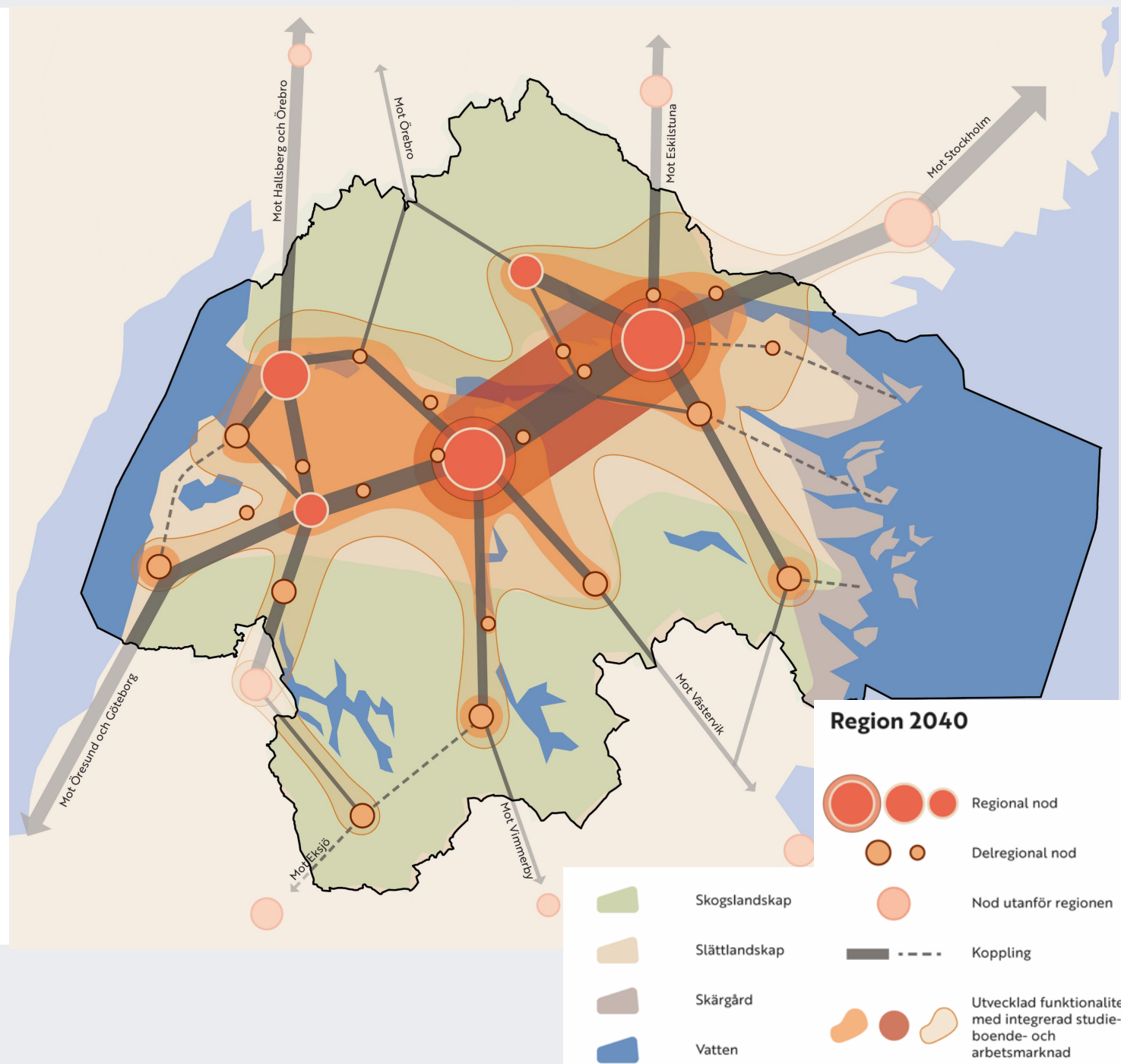
Ett geografisk sammanhållet Östergötland med integrerad studie-, bostads- och arbetsmarknader.

Fysiska strukturer, digital uppkoppling, transportinfrastruktur och lokalisering av samhällsfunktioner som knyter samman landsbygder, städer, tätorter och byar. Inom och över länsgränser.

Norrköping och Linköping är en lokal arbetsmarknadsregion med ökad samverkan och komplementär funktionalitet.

Likvärdiga möjligheter till ett gott liv skapas genom tillämpning av ett geografiskt helhetsperspektiv. Samband inom och över länsgränser tas tillvara och utvecklas.

Primärt sker noders tillväxt av egen kraft, till följd av närhet till annan nod, dess unika miljö och förbättrade kopplingar.





## Beskrivning Regional nivå 2040

Arbetsmarknaden i Östergötland är flerkärnig med två tydliga och starka noder i Linköping och Norrköping samt starka regionala arbets kärnor i Motala, Finspång och Mjölby. Det funktionella sambandet i östra delen mellan Finspång – Norrköping - Söderköping stärks liksom det funktionella sambandet i väst mellan Motala – Mjölby - Vadstena – Linköping - Åtvidaberg. Motala och Mjölby har stor potential att stärkas som noder genom förbättrade kopplingar inom och utom regionen. De regionala och delregionala nodernas komplementära profiler och funktion sinsemellan och för sitt omland bidrar till utveckling lokalt och regionalt.

Linköping och Norrköping är en betydande tillväxtmotor. En stark tillväxtmotor och förbättrade kopplingar öppnar upp för nya möjligheter för samtliga orter i Östergötland. Hög tillgänglighet till och inom Linköping och Norrköping bidrar till stark tillväxt i närliggande noder. Ödeshög, Kisa och Valdemarsvik stärks som arbetsmarknader i stor omfattning av sin koppling till regionala noder men också av egna kvalitéer och sitt omland. Österbymo stärks främst genom samverkan och ökad funktionalitet med Tranås.

Östergötland har en mångfald av attraktiva livsmiljöer. Genom platsutveckling stärks attraktiviteten i noder och platser. Platsutveckling sker i flernivåsamverkan och med utgångspunkt i platsens förutsättningar, karaktär och historia. Den utvecklingspotential som finns i alla delar av Östergötland tas tillvara.

Linköping och Norrköping har en stark ställning och utveckling vad gäller befolkning, bostäder och nya verksamhet. Ett väl sammanlänkat Östergötland gör att hela länet utvecklas. Ett sammanhållet transportsystem bidrar till ökad funktionalitet och att knyta samman länets större orter. Östgötapendeln tillsammans med snabb busstrafik (expressbussar och stomlinjer) ökar integrationen inom regionen, och i vissa fall över länsgräns, och skapar en integrerad studie-, bostads- och arbetsmarknad.

Insatser i infrastruktur genom nya stambanor och dubbelspår, ökad kapacitet och förkortade restider, får effekt både inomregionalt, mellanregionalt och mellankommunalt genom ökat utbyte över länsgräns med främst Örebro län (Örebro och Hallsberg) och Sörmlands län (Nyköping).

Östergötlands befolkning fortsätter öka och har från 2020 till 2040 växt med ca 40 000 invånare. Större bebyggelseexploateringar behöver vara täta och sammanhållna för att nå ett transporteffektivt samhälle där gång, cykel och kollektivtrafik dominerar. En stations- och hållplatsnära bebyggelse ska vara utgångspunkten vid planering i alla skalnivåer. Tågtrafiken är stommen i Östergötlands kollektivtrafiksystem, och tillsammans med snabb busstrafik knyts Östergötland samman med en attraktiv och effektiv kollektivtrafik.

Den digitala utvecklingen minskar resandebehovet och ger fler möjlighet att kunna bo, arbeta och studera oberoende av rumsliga begränsningar.

Sjukhus och vårdcentraler är strukturerande i ett hälso- och sjukvårdsperspektiv i de regionala och delregionala noderna. Vid lokalisering av nya verksamheter, vid ombyggnation eller omlokalisering av hälso- och sjukvårdsinrättningar bidrar dessa till platsutveckling.

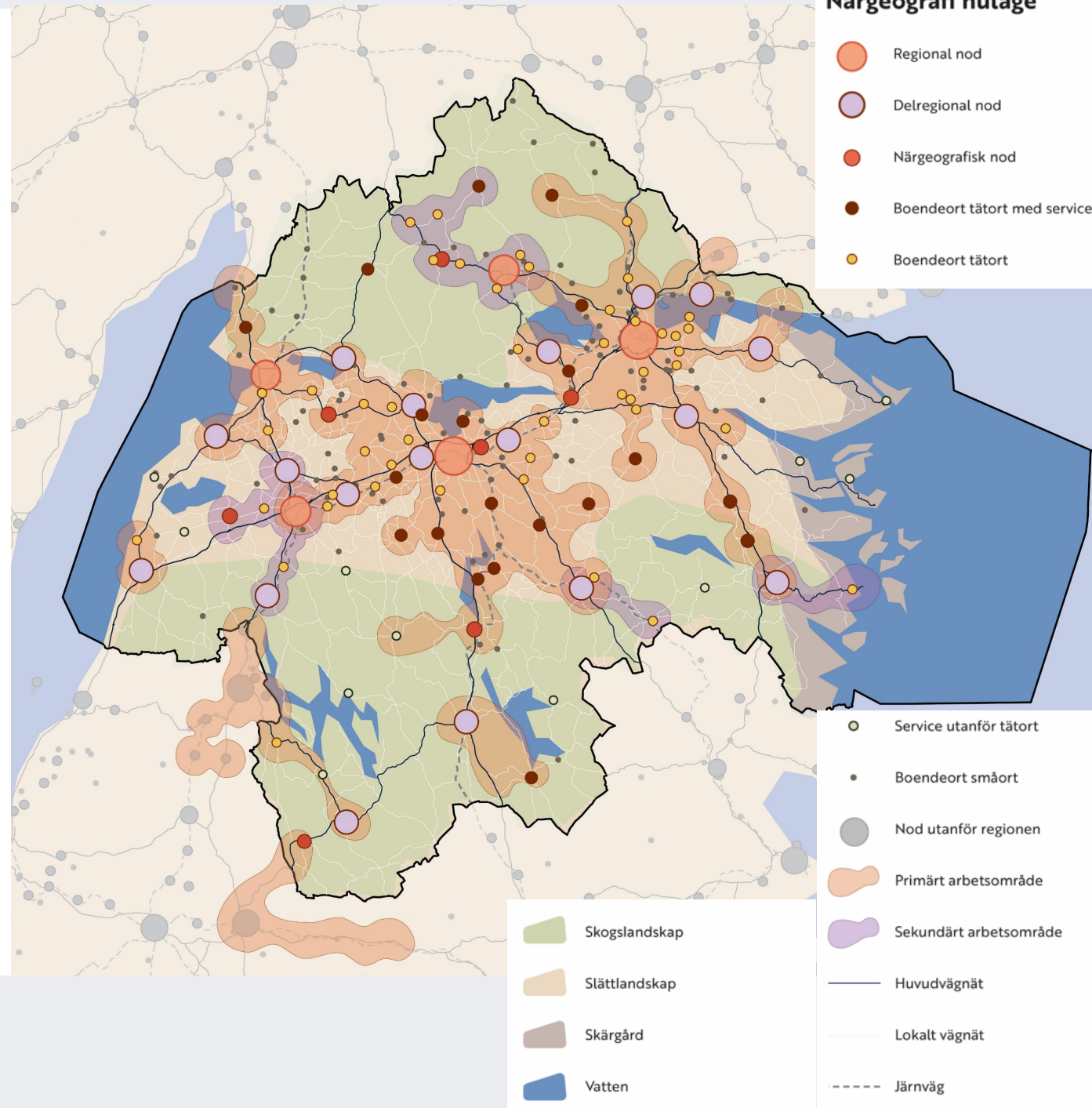
# Närgeografi - nuläge

*Tillgänglighet till bland annat olika typer av service, kommersiell och offentlig, är en förutsättning för goda livsvillkor. Exempelvis har dagligvarubutiker en särskild betydelse då de ofta fungerar som servicepunkter. De är även ett nav för andra serviceslag och ibland också för viss offentlig service. Att stärka noder i närgeografin kan bidra till att även skapa sociala och kulturella mötesplatser. (RUS 2021)*

Syftet med att visa närgeografin är att i vissa delar ge ett lokalt perspektiv i ett regionalt sammanhang. Perspektivet närgeografi framträder så väl i tätorter (kvartersgeografin) som i olika landsbygder. Men rumslig strategi omfattar endast närgeografi i olika landsbygder.

Närgeografin illustrerar Östergötlands mångkärniga och spridda bebyggelsestruktur och lokal arbetspendling. Boendeorter utan service och service utanför tätort är koncentrerade i slättlandskapet och med närhet till noder med service.

Närgeografisk nod (se tematisk karta – Ortsstruktur) har ett utbud av främst dagligvarubutik med tillhörande ombudsverksamhet i form av post och apotek. Noden har i hög grad en funktion att serva sitt närområde.





# Närgeografi - 2040

## Målbild

Platsers attraktivitet utvecklas och stärks utifrån den lokala kontexten

Stärkta lokala kärnor för en nära tillgänglighet till service

Nya bebyggelseansamlingar är lokaliserade i anslutning till befintliga strukturer

Utvecklade funktionella samband inom, men också över länsgräns

## Beskrivning Närgeografi 2040

I den spridda och mångkärniga strukturen bör fokus på utveckling ske av lokala kärnor med ökat serviceutbud, kompletterat med goda förbindelser med gång och cykel från omlandet in till kärnorna för att nå ekologiskt och socialt hållbara strukturer. För att klara det yttäckande behovet finns olika typer av kollektivtrafik. Satsningar på bredbandsutbyggnad är en del i att minska resandebehovet.

Lokala noder behöver stärkas för att skapa en nära tillgänglighet till service. För att klara av god tillgänglighet i närgeografin är det viktigt att nya bebyggelseansamlingar görs i anslutning till befintliga strukturer. Detta är av betydande vikt både för tillgänglighet och för möjligheten att påverka förutsättningarna för kollektivtrafik.

Potentialen och effekterna av regionala satsningar kan ofta synas i alla skalorna. Det kan vara väsentligt att belysa nyttan av effekten i ett närgeografiskt perspektiv.



# Tematiska kartor

För att kunna blicka framåt finns det behov av att känna till tillståndet i regionen idag, det vill säga nuläget. I RegionAtlas för Östergötland (webbkarta) finns planerings- och analysunderlag, geografisk information och statistik som redovisar nuläget. RegionAtlas är inte en del av rumslig strategi för Östergötland och kommer inte att antas av regionfullmäktige. RegionAtlas kommer att uppdateras kontinuerligt.

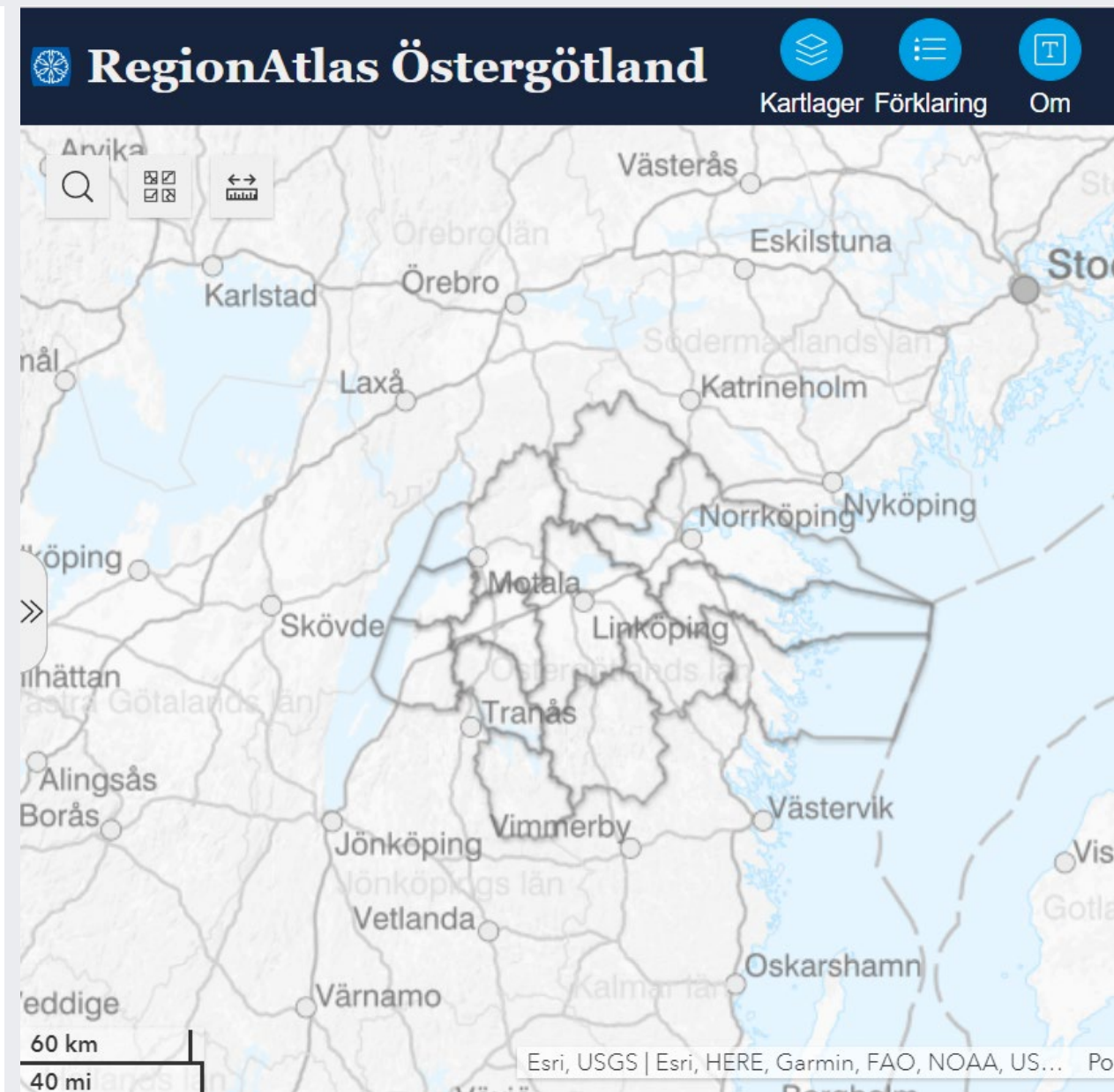
<https://experience.arcgis.com/experience/b5ebf98b1c424ad595497c6b2c2b39a8>

På följande sidor redovisas tematiska kartor som har tagits fram inom arbetet med rumslig strategi för Östergötland.

**Ortsstruktur (nuläge)**

**Stråkkarta transporter**

**Prioriterade geografier i regionalt serviceprogram**





## Ortsstruktur (nuläge)

Ortsstrukturen är resultatet av en modellberäkning baserad på en gradering av vilka funktioner som finns på respektive ort. Funktioner som graderingen baseras på är; handel (fem nivåer), vård (fem nivåer), utbildning (fem nivåer) samt andel arbetsplatser i förhållande till befolkning.

### Storregional nod

Ort med hög funktionalitet. Har vårdnivå om minst sjukhusnivå, handelscentrum samt alla utbildningsnivåer. Har även en stor andel arbetstillfällen

### Regional nod

Ort som fungerar som minst primärvårdsnod och som har en servicegrad om minst 10 utifrån handel, vård och utbildning

### Delregional nod

En ort med servicegrad över 5 utifrån handel, vård och utbildning

### Närgeografisk nod

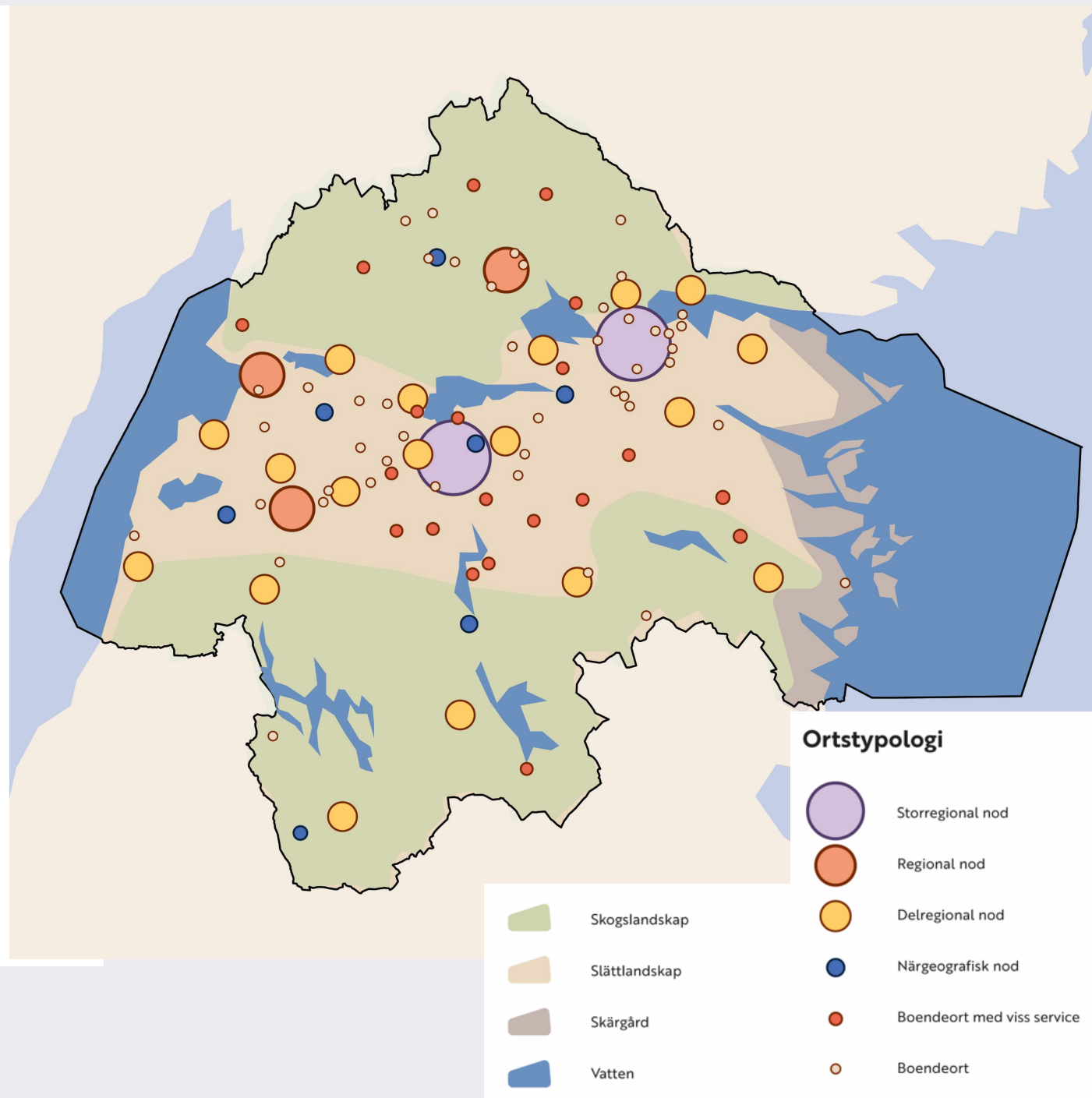
Ort med servicegrad om minst 3 utifrån handel, vård eller utbildning. Har en relativt hög andel arbetstillfällen (kvot över 20 procent utifrån befolkning)

### Boendeort (tätort) med viss service

En boendeort med en servicegrad om minst 3. Har närvaro av kommersiell service

### Boendeort (tätort)

Ort utan några specifika funktioner





## Bakgrund orter

I Sverige finns det över 2000 tätorter, det vill säga orter med över 199 invånare. 88 procent av Sveriges befolkningen bor i dessa. Östergötland har 96 tätorter och ca 86 procent av Östergötlands befolkning bor i tätorter. Ytterligare ca 2 procent bor i småorter (50-199 invånare). Resterade ca 12-13 procent bor utanför tätort och småort. Fördelning av befolkning är följande:

- Tätorter – ca 400 000 personer
- Småorter – ca 9 000 personer
- Landsbygd – ca 60 000 personer

Det är en stor skillnad var befolkningen bor mellan kommunerna i regionen. I Ydre kommun finns 50 procent av hushållen och över 70 procent av arbetsställena utanför tätort och småort. I Norrköping är det endast 6 procent av hushållen och 15 procent av arbetstillfällena som finns utanför tätort och småorter. Andelen hushåll utanför tätort och småort fördelas enligt nedan:

- Under 10 % - Linköping, Norrköping
- 10-20 % - Finspång, Mjölby, Motala, Vadstena
- 20-30 % - Åtvidaberg, Boxholm, Kinda
- över 30 % - Ödeshög, Ydre, Valdemarsvik, Söderköping

Men trots en låg andel har exempelvis Linköpings kommun, i absoluta tal, den fjärde största landsbygdsbefolkningen i Sverige.

## Bakgrund ortsstrukturer

Ortsstrukturen är resultatet av en modellberäkning baserad på en gradering av vilka funktioner som finns på respektive ort. Funktioner som graderingen baseras på är; handel (fem nivåer), vård (fem nivåer), utbildning (fem nivåer) samt andel arbetsplatser i förhållande till befolkning. Totalt kan respektive funktion delas upp i fem nivåer vilket ger en totalsumma på 15. Denna summa kallas servicegrad.

Studien Handels geografi i Östergötland kategoriserar regionens tätorter i fem nivåer. Det är:

- Nodstad
- Större handelsnod
- Handelsnod
- Dagligvarunod
- Mindre dagligvarunod
- Tätort utan nodkaraktär

## Bakgrund Ortsstruktur (forts)

Studien Hälso- och sjukvårdens rumsliga dimensioner i Östergötland kategoriserar Östergötlands tätorter i fem nivåer. Det är:

- Ort med universitetssjukhus
- Orter med sjukhus
- Primärvårdsnoder med vårdcentrumfunktion
- Primärvårdsnoder
- Orter med apoteksombud

Nivå av utbildning som tillhandahålls på orten. Kategoriseringen är enligt följande:

- Ort med universitet
- Ort med gymnasium
- Ort med grundskola 7-9
- Ort med grundskola f-6
- Ort med förskola

Till sist har hänsyn tagits till antalet arbetsplatser (dagbefolkning) i relation till befolkning. I någon mån speglar detta om orter anses vara boendeort eller om orten har en viktig roll som arbetsort, ur storregionalt, regionalt eller lokalt perspektiv. En gräns har lagts om en kvot mellan arbetsplatser och befolkning på 20 procent.

Ortsstrukturen innehåller sex nivåer:

- Storregional Nod
  - Ort med alla funktioner – minst sjukhusnivå
- Regional Nod
  - Primärvårdsnod, servicegrad minst 10
- Delregional Nod
  - Ort med servicegrad minst 5
- Närgeografisk Nod
  - Ort med servicegrad mellan 3 och 5, över 20 procent arbetsplatskvot
- Boendeort (tätort) med viss service
  - Servicegrad mellan 3 och 5
- Boendeort (tätort)
  - Ort utan några speciella egenskaper under 20 procent arbetsplatskvot under 3 servicegrad

## Bakgrund Ortsstruktur (forts)

De storregionala noderna är Linköping och Norrköping. De har alla funktioner som beskrivits ovan (från sjukhusnivå). De är dessutom de största städerna och har ca 60 procent av Östergötlands dagbefolkning.

De regionala noderna är noder med flertalet funktioner, inom handel, utbildning och sjukvård. Rent befolkningsmässigt är Motala tätort dubbelt så stor som de övriga två regionala noderna.

En delregional nod innehåller en mix av ovanstående. Orter är en handelsnod eller dagligvarunod i kombination med primärvårdsutbud och grundskola upp till och med högstadium (i några fall även gymnasium).

En närgeografisk nod är ofta en mindre dagligvarunod som ofta även har grundskola (låg och mellanstadium). När det gäller vård är apoteksombud den nivån som finns. Orterna har en hög andel dagbefolkning och anses därför vara av nodkaraktär och särskiljs på detta sätt mot en boendeort (tätort) med viss service.

Boendeort (tätort) med viss service är ofta en ort med en dagligvarubutik med ombudsverksamhet samt visst utbud av utbildning (förskola, skola).

Boendeort (tätort) är som ovan fast med ett mindre utbud av funktioner t.ex. avsaknad av kommersiell service (dvs ingen mindre dagligvarunod).



**Tabell:  
Orter grupperade  
utifrån kategori**

Boendeort (täort)	Boendeort (täort) med viss service	Närgeografisk nod	Delregional nod	Regional nod	Storregional nod
Askeby	Bergs slussar	Fornåsa	Borensberg	Finspång	Linköping
Bankekind	Bestorp	Hällestad	Boxholm	Mjölby	Norrköping
Berg	Brokind	Norsholm	Kisa	Motala	
Borggård	Ekängen	Rimforsa	Krokek		
Butbro	Grebo	Rydsnäs	Linghem		
Djurön	Gusum	Skärblacka	Ljungsbro		
Eksund	Horn	Tallboda	Malmslätt		
Falerum	Kimstad	Väderstad	Mantorp		
Falla	Lindö		Skänninge		
Fågelsta	Nykil		Söderköping		
Gistad	Nykyrka		Vadstena		
Graversfors	Rejmyre		Valdemarsvik		
Gryt	Ringarum		Åby		
Grytgöl	Skeda udde		Åtvidaberg		
Hestra	Sturefors		Ödeshög		
Herstadberg	Svärtinge		Österbymo		
Hogstad	Tjällmo		Östra Husby		
Hästholmen	Vikingstad				
Kartlandet och Ringstadmo	Östra Ryd				
Klockrike					
Krånge					
Ljunga					
Ljusfallshammar					
Lotorp					
Luddingsbo					
Lundby och Malm					
Marby och Marbystrand					
Maspelösa					
Mogata					
Rappestad					
Sidus					
Simonstorp					
Sjögestad					
Slaka					
Snöveltorp					
Sonstorp					
Spångsholm					
Strålsnäs					
Sya					
Södra Freberga					
Vånga					
Västerlösa					
Västra Husby					
Öbonäs					
Österstad					

## Stråkkarta transporter

Regionalt betydelsefulla stråk i Östergötland består av infrastruktur av varierande funktion. Östergötland har dels vägar och järnvägar som ingår i det europeiska transportnätverket (TEN-T), vilket innebär att de är speciellt utpekade för att knyta ihop unionen. Det finns även vägar och järnvägar som är nationellt och regionalt prioriterade och de utgör de regionalt betydelsefulla stråken. De här funktionella transportstråken är också de prioriterade regionala stråken.

Det finns även annan infrastruktur i länet som är betydelsefull på lokal och kommunal nivå och som knyter an till de regionalt betydelsefulla stråken. Ur ett kommunalt/lokalt perspektiv är det viktigt att fortsätta utvecklingen av anslutande stråk för att förbättra tillgängligheten för människorna som bor utanför de regionalt betydelsefulla stråken. Genom att utveckla framkomlighet och förbättra standard inom stråken kan den regionala tillgängligheten öka och fler människor kan inom rimliga tidsintervaller nå service och arbetsplatser. De regionalt betydelsefulla stråken knyter samman kommunhuvudorterna i regionen samt länkar till betydelsefulla orter utanför regiongränsen och till Stockholmsregionen.

### Stråk i Östergötland

För att bidra till nationella och regionala mål, och skapa ett sammanhållet transportsystem i Östergötland, har transportstråk prioriterats. Prioriteringen av dessa stråk bygger på den rumsliga inriktningen i utvecklingsstrategi för Östergötland, i delar det funktionella vägnätet för person- och godstrafik samt arbetspendling och trafikmängd. Stråken knyter samman Östergötland och tar tillvara på vårt goda läge. Det är stråk som är viktiga för arbetspendling, näringslivets transporter och tillgängligheten till service och för att knyta ihop länets större tätorter i syfte att skapa ett flerkärnt Östergötland med en gemensam arbets, studie- och bostadsmarknad. Vidare är de prioriterade transportstråken viktiga för Östergötlands storregionala rumsliga inriktning. Där rollen i Östra Mellansverige, och utefter det starka kommunikationsstråket som löper från Stockholmsregionen genom Östergötland och vidare mot sydväst, är av speciell betydelse.



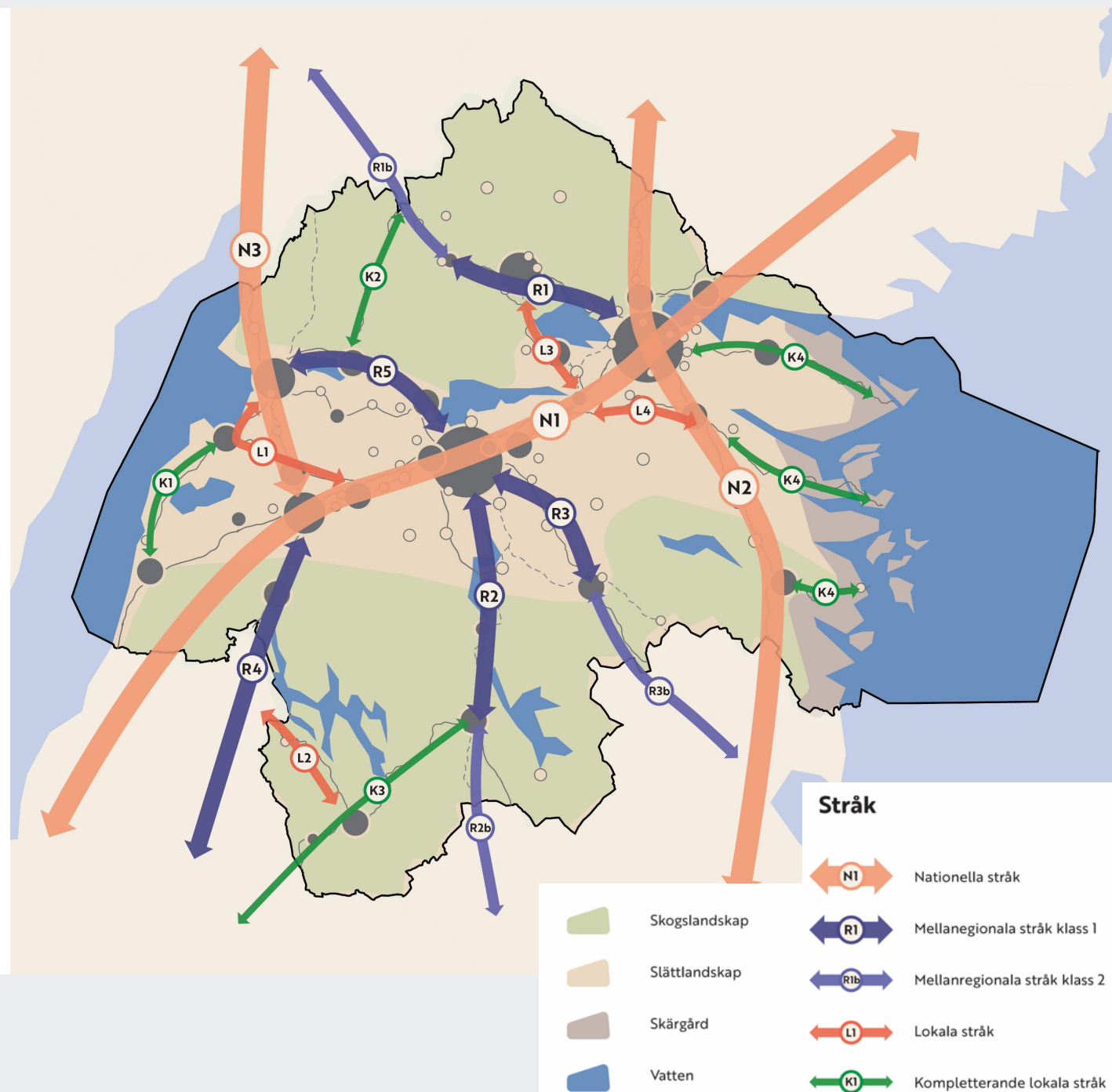
## Stråkkarta transporter (forts)

Ur ett systemperspektiv har de nationella stråken såväl nationella som regionala nyttor. Tre nationella stråk går genom Östergötland och bidrar till det östgötska transportsystemet. Dessa verkar i samband med mellanregionala stråk men består i huvudsak av nationell stamväg samt järnväg.

Mellanregionala stråk är viktiga stråk som, vid sidan av de nationella stråken, binder ihop Östergötland och de storregionala nodstäderna Norrköping och Linköping med andra storregionala nodstäder och orter i närliggande län. De knyter även samman Östergötlands centralorter med de arbets- och studiemarknadscentrum som Norrköping och Linköping är. Dessa stråk är uppdelade på två klasser som baseras på arbetspendling och trafikmängd.

Lokala stråk är främst inomregionala stråk i Östergötland som knyter samman Östergötland. De kompletterande lokala stråken är inte lika centrala för arbetspendling men har en relativt hög trafikbelastning (merparten av respektive stråk har en årsdygnstrafik på över 1000).

Ett stråk kan innehålla flera vägar och även järnvägar. Stråken tillsammans med birstbeskrivningar kommer att utvecklas i läntransportplanen (LTP).



## Prioriterade geografier i regionalt serviceprogram

God tillgänglighet till kommersiell och offentlig service är grundläggande för att det ska vara attraktivt att bo, leva och verka i hela landet. Regeringen har därför gett regionerna erbjudande att ha regionala serviceprogram. Regionalt serviceprogram Östergötland 2023-2030 syftar till att främja en god tillgänglighet till grundläggande kommersiell service och utgör underlag för prioriteringar av stödinsatser.

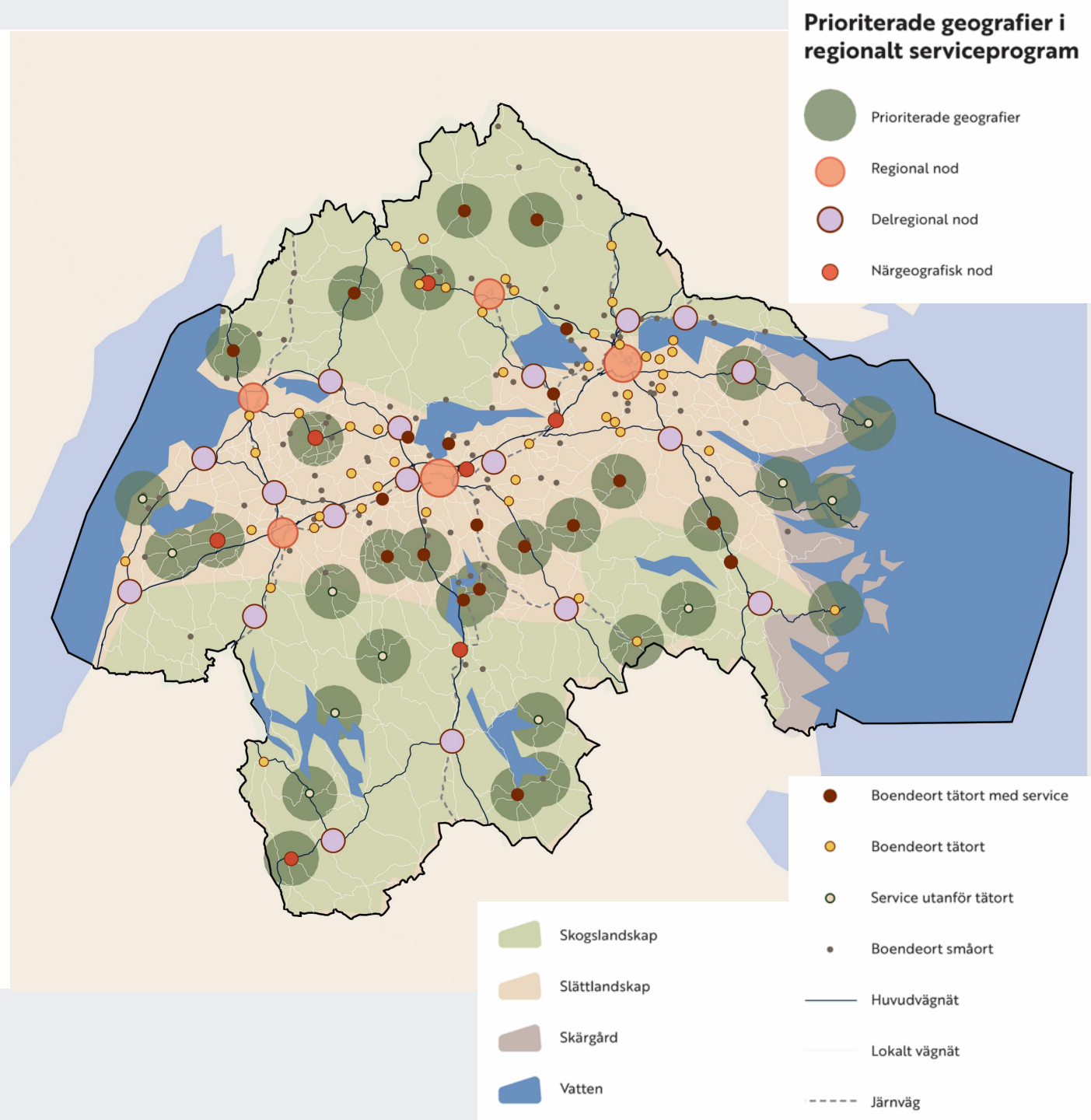
En regionalt prioriterad geografi eller servicenod;

- är utpekad som prioriterad i kommunal serviceplan
- finns i områden i länet där tillgängligheten till service är låg, eller sårbarheten hög, och där det finns anledning att göra prioriteringar för att möjliggöra stöd eller andra insatser

bör karaktäriseras av;

- hög sårbarhet genom låg konkurrens, endast en aktör per serviceslag finns
- avstånd till närmaste aktör är betydande
- avstånd för boende och företag i området ökar i betydande omfattning om servicen i området upphör
- funktionella samband med angränsande områden är begränsade

Kartan visar prioriterade geografier och noder där stödinsatser enligt Regionalt serviceprogram är möjliga.





# Genomförande och uppföljning

- Tydliggöra rollfördelningen mellan region och kommun och hur rumslig strategi ska användas i en överenskommelse mellan region och kommun
- Konkretisera strategins innehåll i exempelvis handlingsplaner, program och överenskommelser
- Fortsatt samverkan enligt samrådsmodellen för Östergötland
- Utveckla uppföljning av utvecklingsstrategi för Östergötland till att också omfatta rumslig strategi





# Underlag

## Politiskt antagna styrdokument

- Uppdrag Regional rumslig strategi, TSN 2020-11-05 §120
- Utvecklingsstrategi för Östergötland (RUS), 2021
- ÖMS 2050 – samverkan kring planering i östra Mellansverige, TRF 2018
- En bättre sats – Storregional systemanalys, Mälardalsrådet, 2016
- Regionalt serviceprogram 2014-2022 (ny på gång att tas fram)
- Kulturplan för Östergötland 2020-2030 (ny på gång att tas fram)
- Regionalt trafikförsörjningsprogram för Östergötland 2030, RF 2020-11-24
- Länstransportplan för regional transportinfrastruktur 2022-2033
- Tågstrategisk målbild 2040
- Busstrategisk målbild 2030 (pågående arbete)
- Regional cykelstrategi för Östergötland, 2017
- Besöksnäringstrategi Östergötland, 2021
- Bredbandsstrategi för Östergötland 2018-2025
- Energi och klimatstrategi för Östergötland 2019-2023
- Folkhälsostategi för en god och jämlik hälsa i Östergötland, 2022

- Smart specialiseringsstrategi för Östergötland, RÖ
- Gemensamt utvecklingsprogram för kust och skärgård 2030 (ny på gång att tas fram)
- Linköping-Norrköping gemensam marknad och framtid, Tyréns Temaplan år 2007
- Kommunala översiktsplaner i Östergötland, inkl. den gemensamma översiktsplanen för Linköping och Norrköping

## Rapporter och underlag

- Nationell strategi för hållbar regional utveckling i hela landet 2021-2030, SKR
- RegionAtlas  
<https://experience.arcgis.com/experience/b5ebf98b1c424ad595497c6b2c2b39a8>
- Det funktionella Östergötland, WSP, 2022
- Funktionalitetens betydelse för Östergötlands utveckling, Kontigo, WSP och Ecosoci, 2019
- Nodstadsrapporten, TRF, 2019
- Näringslivsanalys Östergötland 2014-2019, Bisnode, 2021
- Bostadsmarknaden för äldre, Evidens, 2020
- Bostadsmarknadsdjup i Östergötland, JUNI, 2020
- Kunskapsunderlag serviceplanering, RÖ, 2019
- Kartläggning och analys av arbetspendlingen på ortsnivå i Östergötland, RÖ, 2019
- Handelns geografi i Östergötland, WSP, 2022
- Hälsa- och sjukvårdens rumsliga dimensioner och arbetet med nära vård i Östergötland, WSP, 2022
- Utredning persontransporter, Trivector (pågående arbete)

# Tidplan



## Dialogförslag tas fram ht 2022

Utredningar pågår och färdigställs

Dialog kommuner i Östergötland och angränsande regioner

Dialog externa kompetenser

Information och dialog i olika nätverk och politiska forum samt ledningsgrupper

## **Fördjupad dialog Q1 2023** *(beslut av TSN 1 december 2022)*

Revideringar, fortsatt arbete

## **Granskning Q4 2023** *(beslut av TSN september 2023)*

Justeringar

## **Antagande RF juni 2024** *(färdig handling april/maj)*