

Uppföljning finansiella placeringar och lån per 31 oktober 2022

Sammanfattning

Betalningsberedskap och likviditet

Kommunens bankkontolikviditet uppgår till minus 61 mnkr därutöver finns en outnyttjad checkkredit på 800 mnkr. Koncernkontot har en likviditet på 1 678 mnkr och checkkrediten 2 100 mnkr (inklusive kommunens kredit) är outnyttjad. Koncernkontot har dessutom likvida placeringar med ett marknadsvärde på 325 mnkr.

Lån

Kommunen har totalt 900 mnkr i lån. Låneram för 2022 uppgår till 1 200 mnkr. Kostnaden för lånen, inklusive räntesäkringar, uppgår till 0,22 %. Räntebindning är 3,56 år och kapitalbindningen 2,44 år.

Placeringar

- Kommunens finansiella tillgångar i form av placeringar har minskat med 978 mnkr sedan årsskiftet. Placeringarna uppgår nu till 9 375 mnkr, koncernkontots likviditetsplaceringar oräknat.

Avstämning mot riktlinjer, månadens transaktioner

- Samtliga placeringstransaktioner under perioden har granskats av Back Office. Ekonomidirektör samt enhetschef ekonomistaben har informerats/tagit del av samtliga transaktioner.

Finansiella nyckeltal

Marknadsvärden mnkr				
Portfölj	2022-10-31	2021-12-31	Förändring	
Långsiktiga placeringar	7 410	8 133	-723	
Pensionsmedel	1 965	2 220	-255	
Koncernkontots placeringar	325	240	85	
Marknadsrisk mnkr				
Portfölj	Aktier +20%	Aktier -20%	Räntor +1%	Räntor -1%
Kommunens placeringar	492	-492	25	-25
Belopp mnkr	Bankkonto 2022-10-31	Bankkonto 2021-12-31	Förändring	Kredit
Kommunen	-61	560	-621	800
Koncernen	1 678	547	1 131	2 100
Marknadsnoteringar				
Styrränta/Valutor	2022-10-31	2021-12-31	Förändring	
Riksbanken, styrränta	1,75	0,00	1,75	
valuta EUR/SEK	10,90	10,29	0,61	
Valuta USD/SEK	10,99	9,04	1,95	
Aktiemarknader	Helår 2022	Oktober 2022	Helår 2021	
Sv, börsen SIXRX	-26,05	6,42	39,34	
MSCI world	-3,78	6,65	21,82	

1. Kommunens lån, utnyttjad checkkredit och kassa

Kommunen har under året refinansierat kortfristig upplåning, via företagscertifikat på 300 mnkr. Räntan på dessa uppgår till 0,449 %. Kommunen har sedan tidigare tagit upp ett obligationslån 500 mnkr på fem år med fast ränta till 0,4 %. Därutöver har kommunen sedan tidigare även ett lån på 100 mnkr hos Kommuninvest. Totalt har kommunen lån på 900 mnkr. Snitträntan på låneportföljen uppgår till 0,22 %.

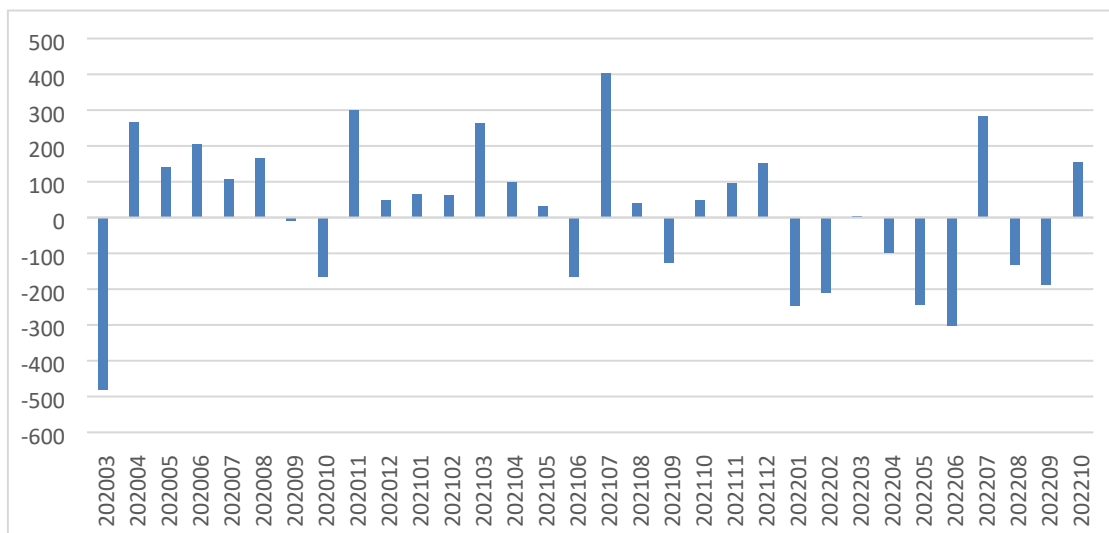
Likviditeten på bankkontot uppgår till minus 61 mnkr (inlåningsränta 0 %) därutöver finns en utnyttjad checkkredit på 800 mnkr.

2. Placeringar

Risken i placeringsportföljerna

Risken i placeringarna begränsas genom att olika tillgångsslag med låg eller negativ korrelation kombineras, den så kallade strategiska portföljallokeringen.

Diagrammet nedan visar förändring i de månatliga marknadsvärdena från mars 2020 till oktober 2022:



Det orealiserade marknadsvärdet, som från 2019 även påverkar kommunens resultat, varierar kraftigt med en största nedgång på -482 mnkr för mars månad 2020 och en största uppgång på 404 mnkr för juli månad 2021. Även under juli 2022 var en mycket stor återhämtning av vårens nedgång på 284 mnkr.

2.1 Långsiktiga placeringar

Portföljen har minskat med 723 mnkr under 2022 och marknadsvärdet uppgår till ca 7 410 mnkr. Värdepminskningen kommer huvudsakligen från värdepminskning i räntefonder samt svenska och globala aktier.

Marknadsvärden och avstämning mot placeringsriktlinjerna, KS 2017-04-18 § 188

Tillgångsslag	Marknadsvärde 2022-10-31	Procent av totalportföljen	Min %	Normal %	Max %
Räntebärande inklusive kassa	5 239	71%	60	64	100
Svenska aktiefonder	703	10%	0	18	35
Globala aktiefonder	1 123	15%	0	9	35
Hedgefonder	334	5%	0	9	15
Totalt placeringar	7 399	100%		100	
Övriga tillgångar Upplupna räntor, upplupna fondrabatter m.m.	11				
Totala tillgångar	7 410				

Risk, förändring av marknadsvärde vid förändringar i marknadspriser

Räntor +1% eller -1%	Börsen +20% eller -20%
+59/-59	+365/-365

En förändring av marknadsräntorna med 1 % innebär att värdet på de räntebärande placeringarna ökar/minskar med ca 59 mnkr. Om aktieplaceringarna ökar/minskar med 20 % så förändras värdet på dessa med ca 365 mnkr.

2.2 Pensionsmedelsplaceringar

Marknadsvärden och avstämning mot placeringsriktlinjerna, KS 2017-04-18 § 188

Tillgångsslag	Marknadsvärde 2022-10-31	Procent av totalportföljen	Min %	Normal %	Max %
Räntebärande inklusive kassa	1 264	64%	50	60	100
Svenska aktiefonder	524	27%	15	25	35
Globala aktiefonder	109	6%	0	10	35
Hedgefonder	66	3%	0	5	10
Totalt placeringar	1 963	100%		100	
Övriga tillgångar Upplupna räntor, upplupna fondrabatter m.m.	2				
Totala tillgångar	1 965				

Värdet på pensionsmedelsplaceringar har minskat med ca 254 mnkr under 2022 och marknadsvärdet uppgår till ca 1965 mnkr. Värdeinsnkningen beror främst på värdeinsnkning i svenska aktier och räntefonderfonder, resterande kommer från globala aktier.

Placeringarna följer kommunstyrelsens beslutade max- och miniminivåer.

Risk, förändring av marknadsvärde vid förändringar i marknadspriser

Räntor +1% eller -1%	Börsen +20% eller -20%
-14/+14	+127/-127

En förändring av marknadsräntorna med 1 % innebär att värdet på de räntebärande placeringarna ökar/minskar med ca 14 mnkr. Om aktieplaceringarna ökar/minskar med 20 % så förändras värdet på dessa med ca 127 mnkr.

2.3 Placering av koncernvalutakontots likviditet

Kommunen och koncernbolagens aggregerade likviditet uppgick till 1 678 mnkr per 2022-10-31. Koncernkontot har dessutom likvida placeringar med ett marknadsvärde på 325 mnkr. Ränterisken uppgår till ca 3 mnkr vid en förändring av marknadsräntorna med 1 procentenhet.

Marknadsvärden, ränterisk

Marknadsvärde mnkr	Ränterisk mnkr
325	-3/+3

2.4 Valutaexponering

Kommunen har inga valutapositioner och därmed ingen valutarisk.

Placeringarna i globala aktiefonder som noteras i EUR eller USD medför indirekta valutaexponeringar. Den omständigheten utgör en komponent i valet av strategisk portfölj.

Generellt gäller att förekomsten av globala aktier i en portfölj minskar risken, variationen i avkastning. Konsekvent gäller att minskad risk också ger en lägre avkastning.

Ordlista**Ränterisk**

Förändring i marknadsvärde, uttryckt i kronor vid en förändring av marknadsräntan på 1 %.

Anskaffningsvärde

Vad tillgångarna har anskaffats till för värde.

Marknadsvärde

Faktiskt värde vid periodslut, en ögonblicksbild.

Övervärde

Skillnad mellan marknadsvärde och bokfört värde.

Duration

Genomsnittlig löptid på samtliga kassaflöden i en obligation.

STIBOR

Stockholm Interbank Offered Rate är en daglig referensränta som beräknas som ett aritmetiskt medelvärde av de räntor som bankerna SEB, Nordea, Svenska Handelsbanken, Swedbank och Danske Bank ställer till varandra för utlåning i svenska kronor.