



Markförvärv av strategisk fastighet i Lingham

Förslag till kommunstyrelsens beslut

1. Miljö- och samhällsbyggnadsförvaltningens förslag om fastighetsförvärv av fastigheten Himna 5:25 tillstyrks.
2. Finansiering avseende förvärv av fastigheten Himna 5:25 sker genom ianspråktagande av kommunstyrelsens investeringsreserv med max 8,1 Mkr.
3. Enhetschef för Mark och exploateringsenheten ges delegation att teckna avtal för förvärvet.

Ärende

Linköpings kommun har under flera års tid försökt att förvärva fastigheten Himna 5:25 som på flera sätt berör kommunens expansion i Lingham. Översiktsplanen utpekar fastighetens östra delar som utökat idrottsområde de västra delarna som framtida verksamhetsområde. I söder berörs fastigheten av GC vägar i de pågående Detaljplanerna. Däremellan planerar Trafikverket för den nya infarten till Lingham.

Det föreslås att Linköpings kommun förvärvar den berörda fastigheten.

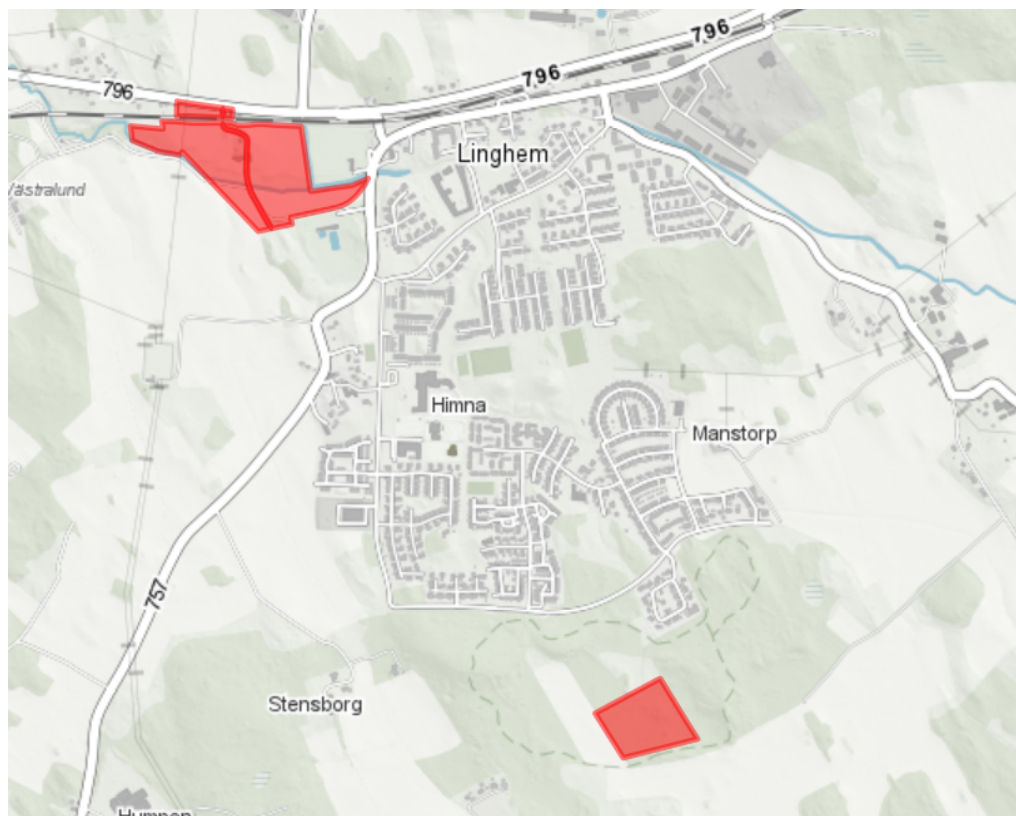
Det föreslås att chefen för Mark och exploatering bemyndigas att teckna avtal om förvärvet.

Beslutsunderlag:

Tjänsteskrivelse – Markförvärv av strategisk fastighet i Lingham, 2022-06-28

Bakgrund

Fastigheten Himna 5:25 består av två skiften belägna väster respektive söder om Linghamers samhälle och ansluter på flera sidor till kommunägda fastigheter. Skogsskiftet i söder är helt omslutet av den kommunala stamfastigheten och ligger innanför motionsspåret i Lingham. I översiktsplanen är stora delar av fastigheten utpekade för Linghamers framtida expansion, såsom område för Idrott/rekreation, Skog/natur/park och verksamhetsområde.



Figur 1 – Karta över Lingham med den aktuella fastigheten markerad.

Linköpings kommun har under flera års tid försökt att förvärva fastigheten Himna 5:25 och Trafikverket har i omgångar förhandlat med fastighetsägaren. Överenskommelse om förvärv har nu träffats med fastighetens ägare.

Ekonomiska konsekvenser

I det korta perspektivet belastas kommunstyrelsens investeringsmedel med 8,1 Mkr, som täcker köpeskilling, omkostnader för fastighetsbildning och värdering, men i ett längre perspektiv kommer markförsäljning av verksamhetsmark och mark för trafikanläggningar bidra positivt till kommunkassan.

För finansiering av fastigheten används del av kommunstyrelsens investeringsreserv. Kommunstyrelsens investeringsreserv var ursprungligen 15

mnkr, tidigare har använts 1,3 mnkr, kvar finns 13,7 mnkr. Av kvarvarande medel föreslås 8,1 mnkr användas till fastighetsförvärv Himna 5:25.

Kommunala mål

Ett Linköping med rikt kultur-, fritids- och idrottsliv

Ett attraktivt och tryggt Linköping

[Länk till kommunfullmäktiges övergripande mål](#)

Jämställdhet

Förvärvet av fastigheten ger möjlighet till utbyggnad av befintlig idrottsanläggning vilket ökar tillgången till konstgräsplaner i kommunen, som i sin tur främjar tillgången på idrottsytor för annars nedprioriterade grupper.

Samråd

Samråd har skett med, KoF avseende idrottsanläggning, Park och Miljö avseende skogsförvaltning, Trafikverket avseende ny infart, Kommunlantmäteriet avseende fastighetsbildningsfrågor, Länsstyrelsen avseende förvärv och med Ekonomistaben avseende finansiering.

Information eller förhandling enligt lag (1976:580) om medbestämmande i arbetslivet

MBL-information eller förhandling är inte påkallad.

Kommunledningsförvaltningen

Paul Håkansson

Beslutet skickas till:
Miljö- och
samhällsbyggnadsförvaltningen