



Uppföljning finansiella placeringar och lån per 31 juli 2022

Sammanfattning

Betalningsberedskap och likviditet

Kommunens bankkontolikviditet uppgår till 98 mnkr därutöver finns en outnyttjad checkkredit på 800 mnkr. Koncernkontot har en likviditet på 698 mnkr och checkkrediten 2 100 mnkr (inklusive kommunens kredit) är outnyttjad. Koncernkontot har dessutom likvida placeringar med ett marknadsvärde på 329 mnkr.

Lån

Kommunen har totalt 900 mnkr i lån. Låneram för 2022 uppgår till 1 200 mnkr. Kostnaden för lånen, inklusive räntesäkringar, uppgår till 0,28 %. Räntebindning är 4,07 år och kapitalbindningen 2,77 år.

Placeringar

- Kommunens finansiella tillgångar i form av placeringar har minskat med 815 mnkr sedan årsskiftet. Placeringarna uppgår nu till 9 538 mnkr, koncernkontots likviditetsplaceringar oräknat.

Avstämning mot riktlinjer, månadens transaktioner

- Samtliga placeringstransaktioner under perioden har granskats av Back Office. Inga transaktioner är gjorda under året.

Finansiella nyckeltal

Kommunens placeringar				
Marknadsvärden mnkr				
Portfölj	2022-07-31	2021-12-31	Förändring	
Långsiktiga placeringar	7 517	8 133	-616	
Pensionsmedel	2 021	2 220	-199	
Koncernkontots placeringar	329	240	89	
Marknadsrisk mnkr				
Portfölj	Aktier +20%	Aktier -20%	Räntor +1%	Räntor -1%
Kommunens placeringar	514	-514	83	-83
Belopp mnkr	Bankkonto 2022-07-31	Bankkonto 2021-12-31	Förändring	Kredit
Kommunen	98	560	-462	800
Koncernen	698	547	151	2 100
Marknadsnoteringar				
Styrränta/Valutor	2022-07-31	2021-12-31	Förändring	
Riksbanken, styrränta	0,75	0,00	0,25	
valuta EUR/SEK	10,40	10,29	0,11	
Valuta USD/SEK	10,19	9,04	1,15	
Aktiemarknader	Helår 2022	Juli 2022	Helår 2021	
Sv, börsen SIXRX	-19,81	11,1	39,34	
MSCI world	-14,19	7,94	21,82	

1. Kommunens lån, utnyttjad checkkredit och kassa

Kommunen har under året refinansierat kortfristig upplåning, via företagscertifikat på 300 mnkr. Räntan på dessa uppgår till 0,449 %. Kommunen har sedan tidigare tagit upp ett obligationslån 500 mnkr på fem år med fast ränta till 0,4 %. Därutöver har kommunen sedan tidigare även ett lån på 100 mnkr hos Kommuninvest. Totalt har kommunen lån på 900 mnkr. Snitträntan på låneportföljen uppgår till 0,27 %.

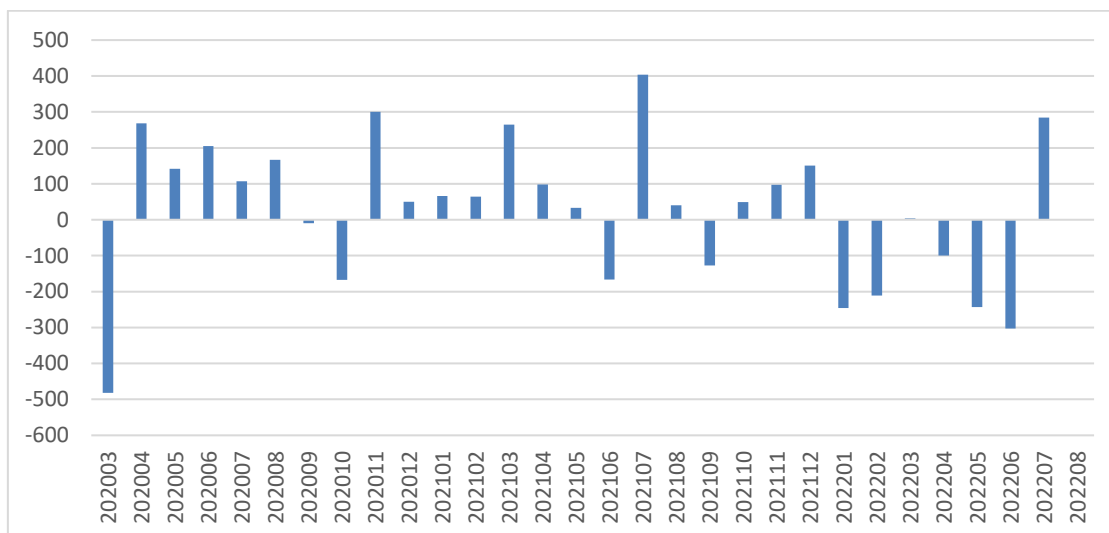
Likviditeten på bankkontot uppgår till 98 mnkr (inlåningsränta 0 %) därutöver finns en outnyttjad checkkredit på 800 mnkr.

2. Placeringar

Risken i placeringsportföljerna

Risken i placeringarna begränsas genom att olika tillgångsslag med låg eller negativ korrelation kombineras, den så kallade strategiska portföljallokeringen.

Diagrammet nedan visar förändring i de månatliga marknadsvärdena från mars 2020 till juli 2022:



Det orealiserade marknadsvärdet, som från 2019 även påverkar kommunens resultat, varierar kraftigt med en största nedgång på -482 mnkr för mars månad 2020 och en största uppgång på 404 mnkr för juli månad 2021. Även under juli 2022 var en mycket stor återhämtning av vårens nedgång på 284 mnkr.

2.1 Långsiktiga placeringar

Portföljen har minskat med 616 mnkr under 2022 och marknadsvärdet uppgår till ca 7 518 mnkr. Värdeinsänkningen kommer huvudsakligen från värdeinsänkning i svenska aktier, globala aktier samt räntefonder.

Marknadsvärden och avstämning mot placeringsriktlinjerna, KS 2017-04-18 § 188

Tillgångsslag	Marknadsvärde 2022-07-31	Procent av totalportföljen	Min %	Normal %	Max %
Räntebärande inklusive kassa	5 288	70%	60	64	100
Svenska aktiefonder	783	10%	0	18	35
Globala aktiefonder	1 114	15%	0	9	35
Hedgefonder	324	4%	0	9	15
Totalt placeringar	7 509	100%		100	
Övriga tillgångar Upplupna räntor, upplupna fondrabatter m.m.	9				
Totala tillgångar	7 518				

Risk, förändring av marknadsvärde vid förändringar i marknadspriser

Marknadsrörelse	Räntor +1% eller -1%	Börsen +20% eller -20%
Marknadsvärde, mnkr	+66/-66	+377/-377

En förändring av marknadsräntorna med 1 % innebär att värdet på de räntebärande placeringarna ökar/minskar med ca 66 mnkr. Om aktieplaceringarna ökar/minskar med 20 % så förändras värdet på dessa med ca 377 mnkr.

2.2 Pensionsmedelsplaceringar

Marknadsvärden och avstämning mot placeringsriktlinjerna, KS 2017-04-18 § 188

Tillgångsslag	Marknadsvärde 2022-07-31	Procent av totaltportföljen	Min %	Normal %	Max %
Räntebärande inklusive kassa	1 280	63%	50	60	100
Svenska aktiefonder	563	28%	15	25	35
Globala aktiefonder	114	6%	0	10	35
Hedgefonder	63	3%	0	5	10
Totalt placeringar	2 020	100%		100	
Övriga tillgångar Upplupna räntor, upplupna fondrabatter m.m.	1				
Totala tillgångar	2 021				

Värdet på pensionsmedelsplaceringar har minskat med ca 199 mnkr under 2022 och marknadsvärdet uppgår till ca 2 021 mnkr. Värdeinsänkningen beror främst på värdeinsänkning i svenska och globala aktier, resterande kommer från räntefonderfonder.

Placeringarna följer kommunstyrelsens beslutade max- och miniminivåer.

Risk, förändring av marknadsvärde vid förändringar i marknadspriser

Marknadsrörelse	Räntor +1% eller -1%	Börsen +20% eller -20%
Marknadsvärde, mnkr	-14/+14	+135/-135

En förändring av marknadsräntorna med 1 % innebär att värdet på de räntebärande placeringarna ökar/minskar med ca 14 mnkr. Om aktieplaceringarna ökar/minskar med 20 % så förändras värdet på dessa med ca 135 mnkr.

2.3 Placering av koncernvalutakontots likviditet

Kommunen och koncernbolagens aggregerade likviditet uppgick till 698 mnkr per 2022-07-31. Koncernkontot har dessutom likvida placeringar med ett marknadsvärde på 329 mnkr.

Under juni placerades 100 mnkr i företagscertifikat till en ränta av 0,65 procent på 3 månader. Ränterisken uppgår till ca 3 mnkr vid en förändring av marknadsräntorna med 1 procentenhet.

Marknadsvärden, ränterisk

Marknadsvärde mnkr	Ränterisk mnkr
329	-3/+3

2.4 Valutaexponering

Kommunen har inga valutapositioner och därmed ingen valutarisk.

Placeringarna i globala aktiefonder som noteras i EUR eller USD medför indirekta valutaexponeringar. Den omständigheten utgör en komponent i valet av strategisk portfölj.

Generellt gäller att förekomsten av globala aktier i en portfölj minskar risken, variationen i avkastning. Konsekvent gäller att minskad risk också ger en lägre avkastning.

Ordlista**Ränterisk**

Förändring i marknadsvärde, uttryckt i kronor vid en förändring av marknadsräntan på 1 %.

Anskaffningsvärde

Vad tillgångarna har anskaffats till för värde.

Marknadsvärde

Faktiskt värde vid periodslut, en ögonblicksbild.

Övervärde

Skillnad mellan marknadsvärde och bokfört värde.

Duration

Genomsnittlig löptid på samtliga kassaflöden i en obligation.

STIBOR

Stockholm Interbank Offered Rate är en daglig referensränta som beräknas som ett aritmetiskt medelvärde av de räntor som bankerna SEB, Nordea, Svenska Handelsbanken, Swedbank och Danske Bank ställer till varandra för utlåning i svenska kronor.