



# Linköpings kommuns landsbygdsstrategi

– uppföljning av indikatorer 2022 ver 2022-05-09



---

Diarienummer: KS 2022-141  
Datum: 2022-05-17  
Handläggare: Lars-Åke Gustafson  
Organisation: Kommunledningsförvaltningen, Hållbarhetsenheten

---



## Innehåll

<b>1</b>	<b>Inledning</b>	<b>6</b>
1.1	Syfte och frågor	6
1.2	Indikatorer	6
1.3	Metod	6
1.4	Definitioner	7
<b>2</b>	<b>Resultat – uppföljning av indikatorer</b>	<b>8</b>
2.1	Markanvändning – Indikator 1	8
2.1.1	Strategier för markanvändning i kommunen	8
2.1.2	Fördelning mellan jordbruksmark, skogsmark, bebyggt mark och övrig mark i Linköping	8
2.1.3	Ägande av mark	11
2.1.4	Linköpings kommuns naturvårdsarbete kräver olika marktyper	12
2.2	Befolkning – Indikator 2	14
2.2.1	Strategier för befolkningsutveckling i Linköpings omland	14
2.2.2	Befolkningsutveckling i Linköpings kommun	14
2.2.3	Åldersstruktur	15
2.2.4	Barn och unga i Linköpings omland	16
2.3	Byggnation – Indikator 3	18
2.3.1	Strategier för byggnation i Linköpings omland	18
2.3.2	Byggnation i Linköpings omland	18
2.4	Bredbandsanslutningar – Indikator 4	20
2.4.1	Strategier för bredbandsutbyggnad i Linköpings omland	20
2.4.2	Bredbandsutbyggnad i Linköpings omland	20
2.5	Aktiv fritid – Indikator 5	21
2.5.1	Strategier för fritid i Linköpings omland	21
2.5.2	Fritid i Linköpings omland	22
2.6	Arbetsstillfällena – Indikator 6	24
2.6.1	Strategier för arbetsstillfällena i Linköpings omland	24
2.6.2	Arbetsstillfällena i Linköpings omland	24
2.7	Antal företag – Indikator 7	27
2.7.1	Strategier för företagsamhet i Linköpings omland	27
2.7.2	Företagsamhet bland dem som bor i Linköping (nattbefolkning)	27
2.7.3	Företagsamhet bland dem som arbetar i Linköping (dagbefolkning)	29
2.7.4	Kommunens stöd	30
2.8	Antal personer utan sysselsättning – Indikator 8	31
2.8.1	Strategier för sysselsättning i Linköpings omland	31
2.8.2	Personer utan sysselsättning i Linköping	31
2.9	Disponibel inkomst – Indikator 9	32
2.9.1	Strategier för inkomst i Linköpings omland	32
2.9.2	Inkomst i Linköpings kommun	32
	Service (offentlig och kommersiell) – Indikator 10	34
2.10	34	
2.10.1	Strategier för offentlig service i Linköpings omland	34
2.10.2	Offentlig service i omlandet	34
2.10.3	Kommersiell service i omlandet	37

2.11	Ohälsa – Indikator 11	38
2.11.1	Strategier mot ohälsa i Linköpings omland	38
2.11.2	Ohälsa i Linköpings omland	38
	<b>Litteratur</b>	<b>40</b>

## 1 Inledning

Styrdokumentet *Linköpings kommuns landsbygdsstrategi* antogs av KF 2013 och aktualitetsprövades 2018.<sup>1</sup> I den anges 11 indikatorer för att följa upp utvecklingen av landsbygdsarbetet en gång per mandatperiod. Föreliggande rapport är en uppföljning av indikatorerna och fungerar som *en temperaturmätare* av hur relationen stad-land ser ut i kommunen under mandatperioden 2018-2022. För varje indikator görs några sammanfattande kommentar av huruvida utvecklingen i allmänhet och/eller insatser som görs i kommunen bedöms ligga i linje med den önskade riktning som uttrycks i styrdokumentet.

### 1.1 Syfte och frågor

Syftet med rapporten är att göra ett nedslag för att stämma av hur utvecklingen av landsbygden ser ut då det gäller 11 givna indikatorer.

Övergripande frågor är: Fungerar Landsbygdsstrategin som ett adekvat styrdokument? I så fall inom vilka områden? Finns det några uttryckliga utmaningar att lyfta fram?

### 1.2 Indikatorer

- 1 Areal: Skog – åkermark – naturbetes- mark – naturreservat – tätort
- 2 Befolkning
- 3 Byggnation
- 4 Bredbandsanslutningar
- 5 Fritidsanläggningar
- 6 Arbetstillfällen
- 7 Antal företag
- 8 Antal personer utan sysselsättning
- 9 Disponibel inkomst
- 10 Service (offentlig och kommersiell)
- 11 Ohälsa

### 1.3 Metod

Uppföljningen har gjorts i huvudsak med hjälp av statistik från SCB, kommunens statistikdokument *Linköpings omland och landsbygd i siffror*<sup>2</sup> och *kommunens statistikdatabaser*<sup>3</sup>. Men också utifrån dialoger med kommunens nämnder i andra uppföljningssammanhang. De sammanhang som då främst avses är ett budgetuppdrag 2019, till samtliga nämnder om ”att tydligare

---

<sup>1</sup> Linköpings kommun (2013). *Linköpings kommuns landsbygdsstrategi*. Antagen av KF 2013-03-26. Aktualitetsprövad och reviderad av KF 2018-06-19.

<sup>2</sup> *Linköpings kommun (2018). Linköpings omland och landsbygd i siffror. Statistik & Utredningar. Antaget av Kommunfullmäktige i december 2018.*

<sup>3</sup> Se Linköpings kommuns hemsida: [PxWeb - välj databas \(linkoping.se\)](#) och [Faktablad - linkoping.se](#)

prioritera landsbygdsutveckling<sup>4</sup> och Hållbarhetsrapport för Linköpings kommun 2019-20 respektive 2021<sup>5</sup>. Dessa dokument kompletterar föreliggande rapport.

#### 1.4 Definitioner

*Staden (Linköpings tätort) – drygt 119 000 invånare*

Med "staden" avses Linköpings tätort med alla dess 28 stadsdelar.

*Linköpings omland – drygt 46 000 invånare*

Med Linköpings omland avses hela området i kommunen runt Linköpings tätort inklusive de övriga 19 tätorter som finns där.

Invånarantalet i omlandet kan delas in i tre underkategorier:

*De sju större tätorterna (med mer än 1 000 invånare) – drygt 25 000 invånare*

Med begreppet Övriga, större tätorter avses de sju tätorterna i Linköpings omland som har mer än 1 000 invånare, det vill säga Ljungsbro, Lingham, Sturefors, Vikingstad, Ekängen, Berg och Malmslätt.

*De 12 mindre tätorterna (med 200 – 1000 invånare) – drygt 4 500 invånare*

Med begreppet avses de 12 mindre tätorterna, det vill säga de som har mellan 200 – 1 000 invånare. Dessa är Askeby, Bankekind, Bestorp, Brokind, Gistad, Nykil, Rappestad, Sjögestad, Skeda, Slaka, Ulrika och Västerlösa.

*"Ren landsbygd" nästan 16 500 invånare*

Med begreppet avses den landsbygd som ligger utanför alla tätorter.

Ytterligare en indelning som används i rapporten, är att slå ihop de 12 mindre tätorterna med "ren landsbygd". Sammantaget omfattar den här indelningen nästan 21 000 invånare.

---

<sup>4</sup> Linköpings kommun (2019). *Kommunens samlade arbete med landsbygdsutveckling – återsrapportering av ett budgetuppdrag*. December 2019.

<sup>5</sup> Linköpings kommun (2021). *Hållbarhetsrapport Linköpings kommun Avser år 2019/2020*. Kommunledningsförvaltningen. Respektive Linköpings kommun (2021). *Hållbarhetsrapport Linköpings kommun Avser år 2021*. Kommunledningsförvaltningen.

## 2 Resultat – uppföljning av indikatorer

### 2.1 Markanvändning – Indikator 1

Den första indikatorn för uppföljningen – markanvändning – ger en bild av vissa grundförutsättningar av den fysiska miljön och de produktions- och naturvärden, som finns i omlandet och hur de tas om hand.

#### 2.1.1 Strategier för markanvändning i kommunen

De främsta strategierna för markanvändning, som anges i Linköpings kommuns landsbygdsstrategi är:

- ”Byggnation på åkermark ska undvikas så långt detta är möjligt.
- Jordbruksmark är ett av flera viktiga intressen att ta hänsyn till vid byggnation.
- Vid framtida arbete med aktualisering av Översiktsplanen för landsbygden och småorterna<sup>6</sup> ska ett fortsatt landskapsekologiskt synsätt tillämpas och med en fortsatt hänsyn till natur- och kulturmiljövård samt friluftsliv.
- Kommunen ska uppmärksamma och verka för att skyddsvärda skogsmiljöer bevaras, bland annat genom att skapa kommunala naturreservat i skog med höga värden, för biologisk mångfald...
- Möjligheter ska skapas för en förbättrad ekonomi i företag som slår ängar eller betar naturbetesmarker, t ex i eklandskapet genom utvecklandet av naturturism, jakt- och fisketurism, naturbeteskött och andra produkter.
- Ekosystemtjänster gynnas och attraktiviteten ökas för boende, fisketurism och annat friluftsliv, längs vattendrag och sjöar...
- Kommunen ska uppmärksamma och verka för att skyddsvärda skogsmiljöer bevaras, bland annat genom att skapa kommunala naturreservat i skog med höga värden, för biologisk mångfald, rekreation och friluftsliv på sammanlagt 500 – 1 000 hektar.

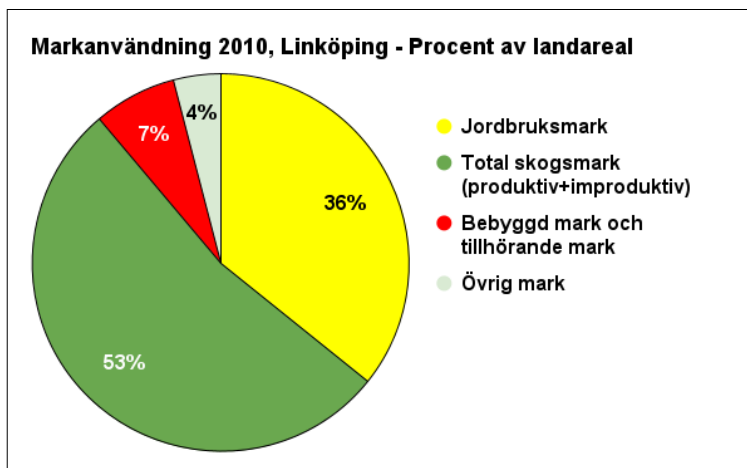
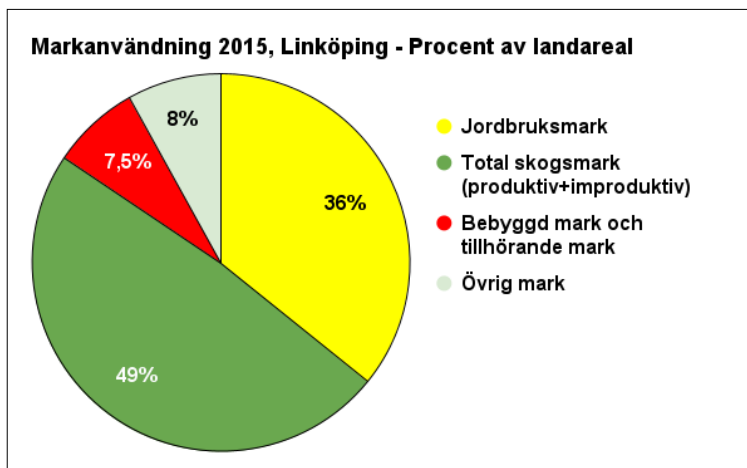
#### 2.1.2 Fördelning mellan jordbruksmark, skogsmark, bebyggd mark och övrig mark i Linköping

I diagrammen nedan visas fördelningen mellan olika marktyper i Linköping, Östergötland och i Sverige. Först jämförs markfördelningen i Linköpings kommun 2015 med 2010.

---

<sup>6</sup> Linköpings kommun (2014). *Översiktsplanen för landsbygden och småorterna*. Miljö- och samhällsbyggnadsförvaltningen. Antagen av KF juni 2014.



**Diagram 1 Markanvändning 2010 i Linköpings kommun****Diagram 2 Markanvändning 2015 i Linköpings kommun**

Den totala markytan i Linköpings kommun uppgår till 1 428 km<sup>2</sup>. ”Ren landsbygd” (enligt definitionen i kapitel 1) utgör ungefär 92,5 procent av markytan i kommunen 2015.<sup>7</sup> 7,5 procent av markarealen utgörs av kommunens 19 tätorter.

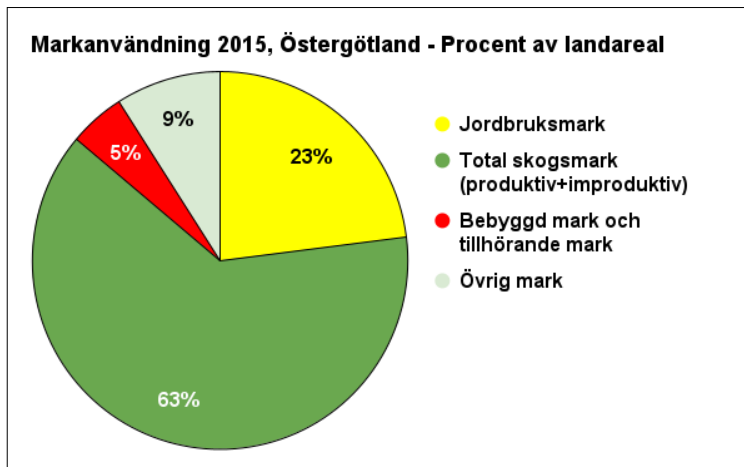
Under 5-årsperioden 2010 till 2015 har skogsmarken minskat något och övrig mark ökat något. SCB påpekar emellertid att ”mätmetoder och definitioner för vad som betraktas som skogsmark har varierat genom åren, och även andra källor än Riksskogstaxeringen existerar för skogsmarksstatistiken, vilket försvårar jämförelser över tid.”

---

<sup>7</sup> Källa för alla diagram i avsnittet: SCB (2019). *Markanvändning i Sverige*. 7:e upplagan.

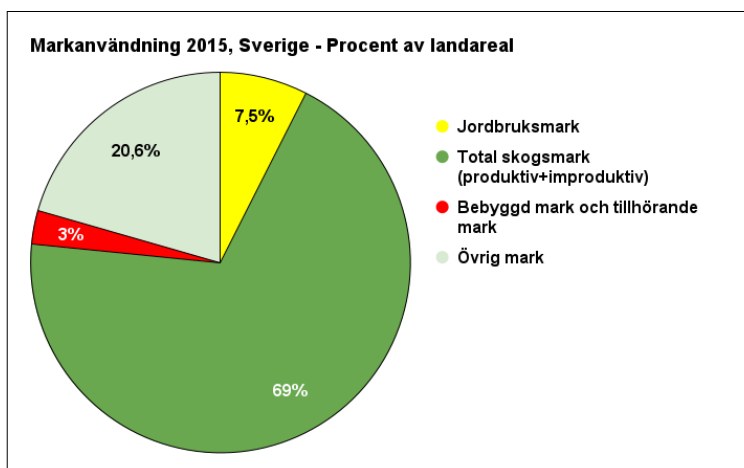
Nedan jämförs markfördelningen i Linköping med den i Östergötland.

**Diagram 3 Markanvändning i Östergötland**



I jämförelse med Östergötland i stort så har Linköping har en betydande andel jordbruksmark, 36 procent mot 23 procent. Däremot är skogsarealen betydligt mindre i kommunen jämfört med hela Östergötland. Nedan visas slutligen markanvändningen i hela Sverige.

**Diagram 4 Markanvändning i Sverige 2015**



Mellan åren 1951 och 2015 har åkermarken i Sverige minskat med mer än 1 miljon hektar, motsvarande 29 procent. Under senare år har exploateringen av jordbruksmark fortgått, för att användas som bostäder, andra byggnader och infrastruktur. Mellan 2011 och 2015 exploaterades 3 000 hektar jordbruksmark i Sverige.<sup>8</sup> Noterbart är att andelen jordbruksmark i Sverige uppgår till 7,5 procent medan den i Linköping, som är en utpräglad slättkommun, uppgår till 36 procent.

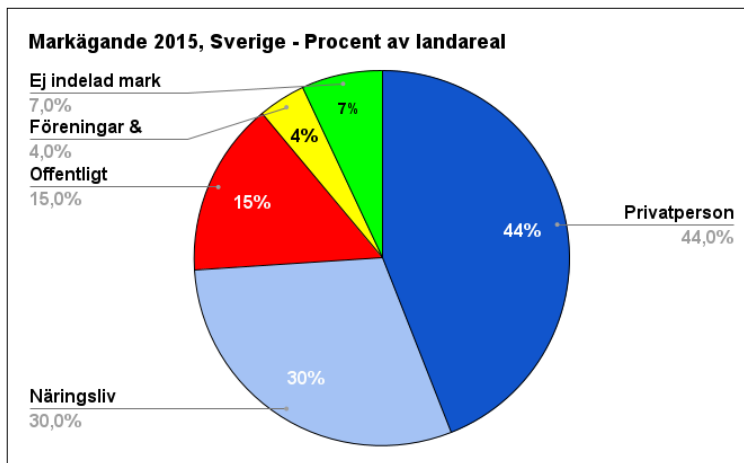
---

<sup>8</sup> SCB: ”Mätmetoder och definitioner för vad som betraktas som skogsmark har dock varierat genom åren, och även andra källor än Riksskogstaxeringen existerar för skogsmarksstatistiken, vilket försvårar jämförelser över tid.”

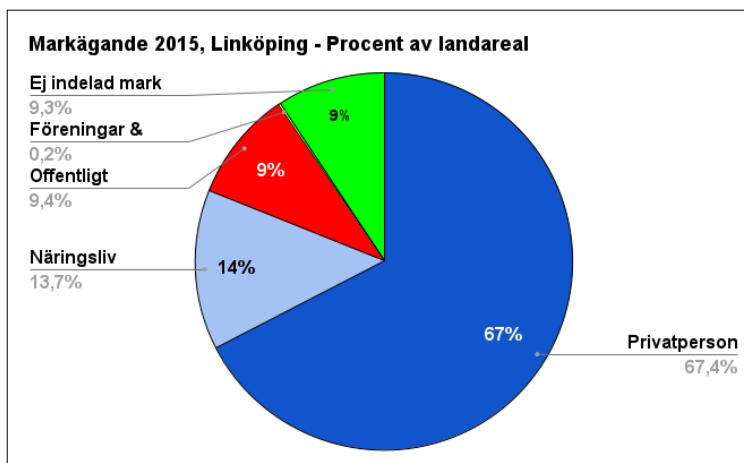
### 2.1.3 Ägande av mark

I diagrammen nedan visas markägandet i Sverige respektive i Linköping.

**Diagram 5 Fördelning av mark i ägarkategorier i Sverige 2015<sup>9</sup>**



**Diagram 6 Fördelning av mark i ägarkategorier i Linköping 2015**



År 2015 är 74 procent av marken i Sverige privatägd. I Linköpings kommun är andelen 81 procent. (Egentligen är andelen högre eftersom ”ej indelad mark” inte är kommunal, regional eller statligt ägd mark; således kan hela 81 procent av marken i Sverige och 90 procent i Linköping räknas som ”privatägd”).

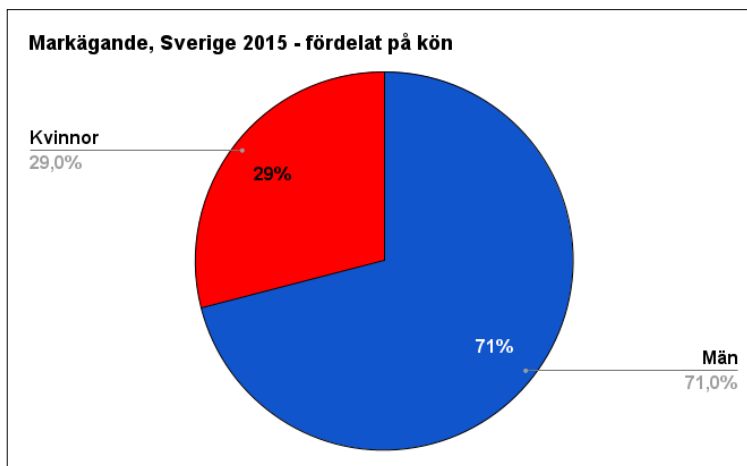
44 procent av marken i Sverige ägs av *privatpersoner* och består till största delen av bebyggd mark samt åker och skogsmark. 30 procent ägs av *näringslivet*, företrädesvis av företag som verkar inom jordbruks- och skogsbranschen och marken utgörs till största delen av skogsmark. Till näringslivet räknas även mark som ägs av fysiska personer om är enskilda näringsidkare, och således har marken knuten till enskild firma.

<sup>9</sup> Föreningar & = Föreningar och trossamfund

Det offentliga markägandet i Sverige utgörs av statliga myndigheter, kommuner och landsting. Dessa stod för cirka 15 procent av markarealen. Den statligt ägda marken är till betydande del är icke produktiv mark i form av fjäll och myrmark som delvis är skyddad i form av nationalparker, naturreservat och så vidare. Resterande statlig mark är huvudsakligen skogsmark. Det har bara skett små förändringar i markägandet under 2000-talet, det vill säga summan av markinnehavet inom de olika kategorierna är relativt konstant.

I diagrammet nedan redovisas det privata markägandet fördelat på kön.

**Diagram 7 Privat markägande i Sverige 2015 – fördelat på kön**



Diagrammet visar att 71 procent av ägarna i gruppen ”privatpersoner” är män.

#### 2.1.4 Linköpings kommuns naturvårdsarbete kräver olika marktyper

När Linköpings kommuns landsbygdsstrategi aktualitetsprövades 2018 lades begrepp som ”grön infrastruktur” (nätverket av livsmiljöer för växter och djur) och ”ekosystemtjänster” (alla tjänster och varor från den levande naturen till oss människor) till för planering av ”den goda kommunen”. Även om stat och kommun äger begränsade markarealer i Linköping, pågår ett aktivt arbete inom såväl kommunen och länsstyrelse, för att på olika sätt skydda naturvärden.

I styrdokumentet *Naturvårdsprogram för Linköpings kommun*<sup>10</sup> med tillhörande handlingsplan för naturvärden 2018-2022 och en naturdatabas, finns samlad kunskap om Linköpings natur samt mål, strategier och åtgärder för naturvård, skydd av naturvärden och biologisk mångfald i landskapet. Här lyfts även ekosystemtjänstperspektivet fram med strategier och ett flertal åtgärder. Övergripande mål i Naturvårdsprogrammet:

- Klargöra mål och ambitioner för det kommunala naturvårdsarbetet.
- Öka förståelsen för naturvårdsfrågor.

<sup>10</sup> Linköpings kommun (2018). *Naturvårdsprogram för Linköpings kommun*. Stadsmiljökontoret. (Numera Stadsmiljöavdelningen). Antaget av KF 2018-09-25.

- Redovisa kommunens värdefulla arter och naturområden.
- Fungera som ett underlag i den fysiska planeringen.
- Peka ut insatser som behövs för att bevara, sköta och utveckla en rik natur.

Av särskild betydelse är arbetet för att bevara de nationellt värdefulla eklandskapen i Tinnerö och övriga delar av kommunen, samt strandängarna vid Roxen. Där finns rödlistade arter som till exempel de kommunala ansvarsarterna dåmgräsfjäril, trumgräshoppa och rödspov. Dessa arter är beroende av att markerna hålls öppna och inte slyar igen. Här är betesdjuren en viktig komponent, som det enda hållbara sättet att bevara dessa biologiskt och kulturhistoriskt mycket värdefulla marker.

I Linköpings kommun finns idag cirka 30 naturreservat och ett kulturresevat. Av dessa förvaltar kommunen 7 naturreservat. Övriga reservat förvaltas av Länsstyrelsen i Östergötland. Utöver naturreservaten tillkommer även mer än 35 biotopskyddsområden<sup>11</sup>, för att värna olika naturvärden.

### **Sammanfattning: Markanvändning – Indikator 1**

*Sammanfattningsvis bedöms de insatser som görs i kommunen vad gäller markanvändning, i stort ligga i linje med inriktningen i landsbygdsstrategin.*

I Linköping spelar jordbruket en stor roll. Men även skogsbruket har stor betydelse, framförallt i kommunens norra respektive södra delar. I kommunens landsbygdsstrategi anges önskvärd inriktning för markanvändning, med strategier för både produktion och naturvård. Där betonas att jordbruksmark, särskilt åkermark, är ett viktigt intresse att ta hänsyn till vid byggnation.

En framtida **utmaning** kan vara att manuellt ta fram underlag och göra analyser på Miljö- och samhällsbyggnadsförvaltningen, av hur väl åkermark de facto bevaras eller bebyggs, då SCB inte kan bidra med sådan fakta.

Största delen av all mark i Sverige (74 procent) och i Linköping (81 procent) ägas av privatpersoner eller näringslivet. Den kommunala rådigheten är således begränsad. Bland privatpersoner ägs 71 procent av marken i Sverige av män.

Linköpings kommun bedriver ett aktivt arbete vad gäller olika former av naturvård utifrån ett omfattande naturvårdsprogram. Arbetet med bevarandet av naturvärden kräver olika marktyper. Ett stort antal naturreservat och biotopskyddsområden finns inom kommunen.

---

<sup>11</sup> Se mer statistik om markanvändning, naturvårdsinsatser etcetera finns i: Linköpings kommun (2018). *Linköpings omland och landsbygd i siffror*. Kommunledningskontoret. (Numera Kommunledningsförvaltningen). Antaget av KF 2018-12-18.

## 2.2 Befolkning – Indikator 2

Den andra indikatorn berör befolkningsutvecklingen i kommunen.

### 2.2.1 Strategier för befolkningsutveckling i Linköpings omland

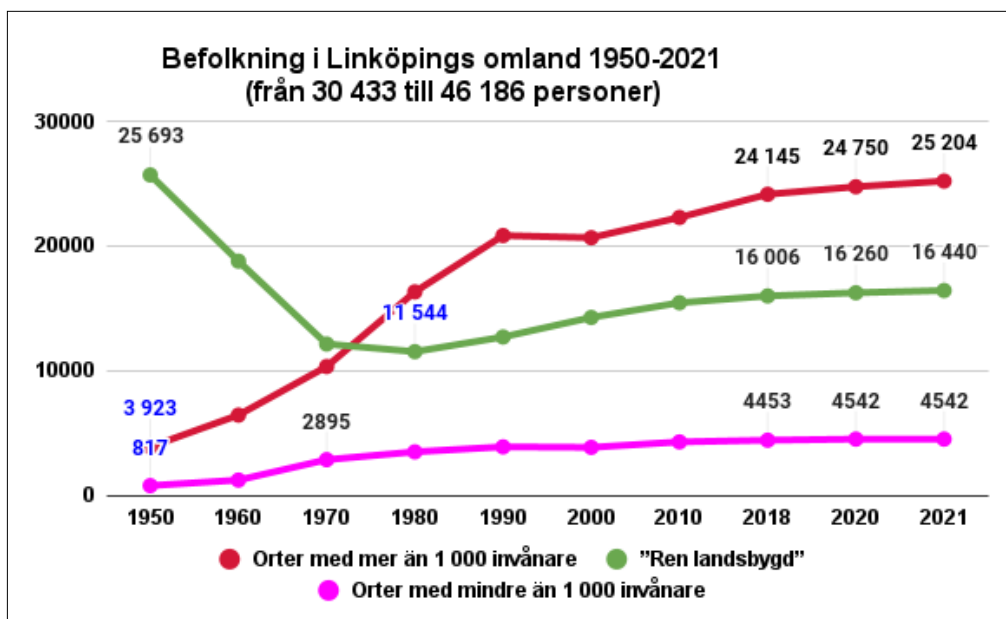
I landsbygdsstrategin preciseras inga strategier för befolkningsutveckling. Istället anges att ”en politisk ambition är att Linköping ska vara en av Sveriges bästa landsbygdkommuner med livskraft i hela kommunen”. ”Linköpings kommun vill med en strategi för landsbygden delge en övergripande värdegrund för att främja utvecklingen av landsbygden i kommunen.”

Vidare konstateras det att; ”Linköpings kommun växer och kommer att växa än mer. Kommunens intentioner är att Linköping ska vara en kommun där alla är välkomna och där samhällsbygget präglas av öppenhet, tolerans och mångfald. Målet är att skapa en *sammanhållen kommun* med framtidstro och delaktighet. Oavsett var man bor i kommunen ska man ha möjlighet att påverka och bidra till Linköpings utveckling. Både stad och land ska ses som en helhet med bland annat bra förutsättningar för företagande, möjligheter till en rik fritid, attraktiva boendialternativ, lättillgänglig offentlig service samt kommunens höga miljö- och klimatambitioner...” ”...Förenklat kan sägas att landsbygdsutveckling är när *landsbygdens värden och attraktivitet* förstärks; att se tradition, arv och natur bevaras samtidigt som andra delar kan utvecklas och förändras.”

### 2.2.2 Befolkningsutveckling i Linköpings kommun

I diagrammet nedan åskådliggörs befolkningsförändringen i Linköpings omland från 1950 till 2021<sup>12</sup>.

Diagram 8 Befolkning i Linköpings omland (utanför staden)



<sup>12</sup> Källa: All statistik i detta avsnitt är hämtad från SCB.

Av diagrammet ovan, framgår det att befolkningen ökar i hela omlandet utanför staden. Detta gäller såväl i orterna med mer än 1 000 invånare som orterna med 200 – 1 000 invånare som på ”ren landsbygd”.

Befolkningen på ”ren landsbygd” minskade mellan 1960 – 1980, men har därefter sakta ökat igen.

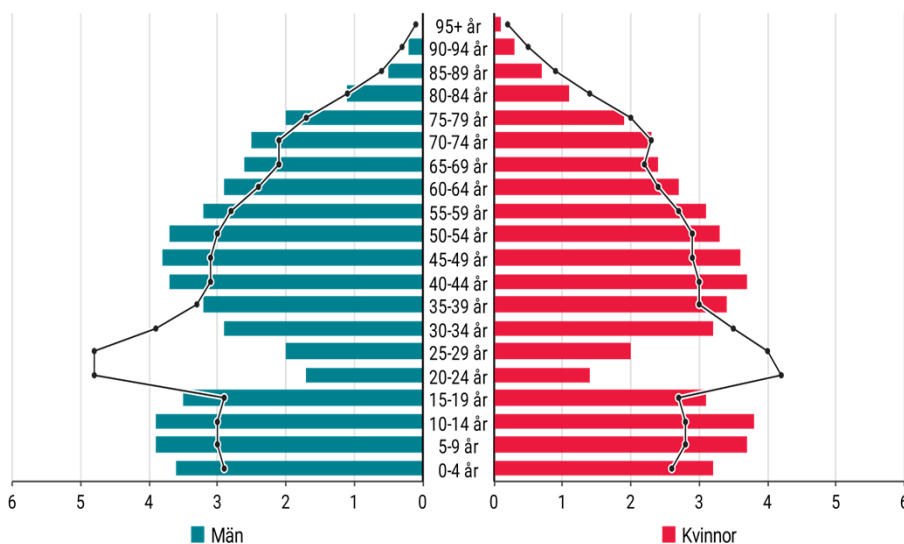
En förklaring till den stora förändringen på ”ren landsbygd” mellan 1960 och 1970 är att flera mindre orter då passerade 200 invånare och därmed förändrade klassificering från ”ren landsbygd” till mindre tätort<sup>13</sup>.

Av *all* befolkning i kommunen bor 27,9 procent i *omlandet utanför staden*.

### 2.2.3 Åldersstruktur

I befolkningspyramiden nedan visas åldersstrukturen i *omlandet utanför staden* 2020. Denna jämförs med summan för **hela kommunen**, som visas i linjen.

**Diagram 9** Procentuell fördelning av befolkningen i omlandet utanför staden (Linköpings tätort), efter kön och ålder 2020



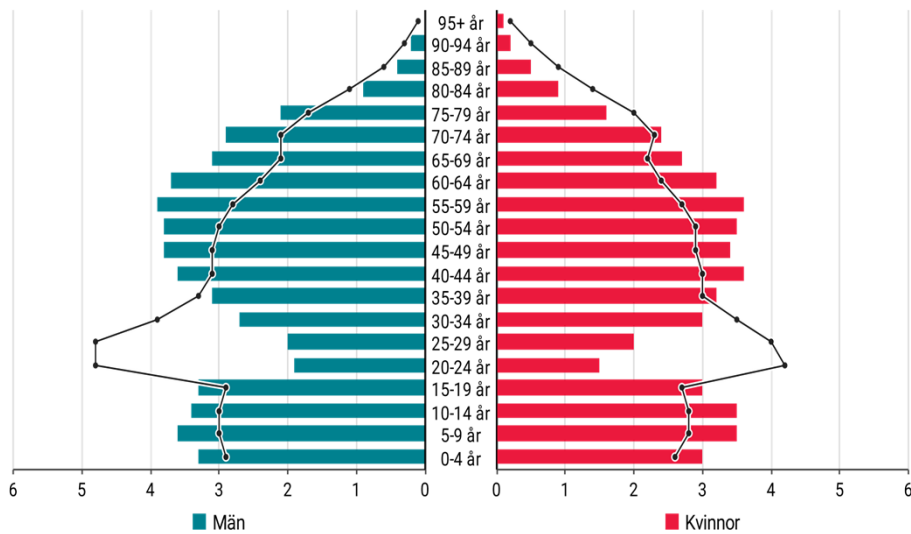
Av befolkningspyramiden framgår det att befolkningen mellan 20-35 år är något underrepresenterad i omlandet. Vidare att befolkningen över 80 år ungefär följer linjen för hela kommunen vad gäller män, men är något underrepresenterad när det gäller kvinnor.

Jämför man med befolkningspyramiden nedan, som visar fördelningen i de 12 mindre tätorterna samt på den ”rena landsbygden” är andelen kvinnorna över 75 år något lägre, än kommunsnittet.

<sup>13</sup> Det gäller Bankekind, Bestorp, Brokind, Linghem, Nykil, Rappestad och Slaka. Senare har även Skeda Udde, Ekängen och Västerlösa övergått från ”ren landsbygd” till tätorter.

I båda fallen är barn och unga 0-19 år överrepresenterade.

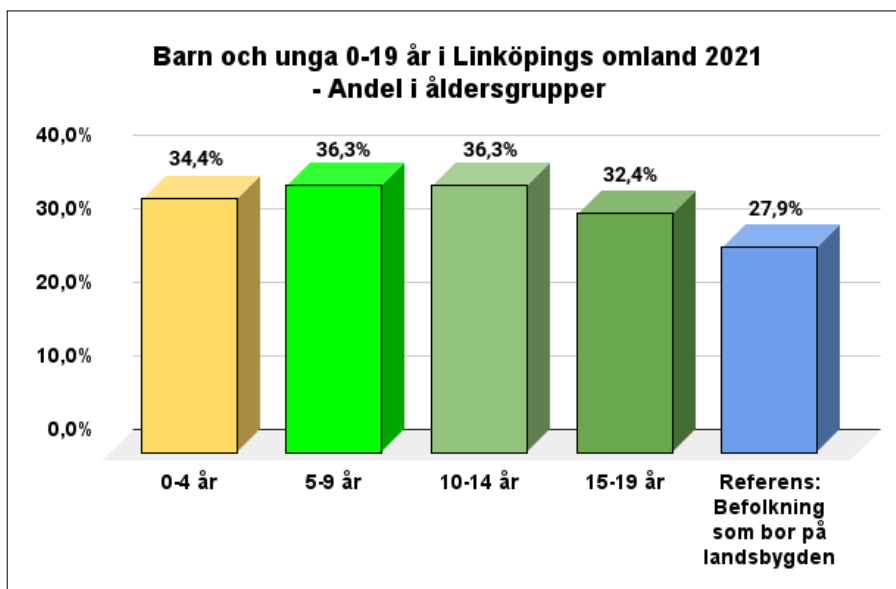
**Diagram 10** Procentuell fördelning av befolkningen i de 12 mindre tätorterna samt på den ”rena landsbygden”, efter kön och ålder 2020



## 2.2.4 Barn och unga i Linköpings omland

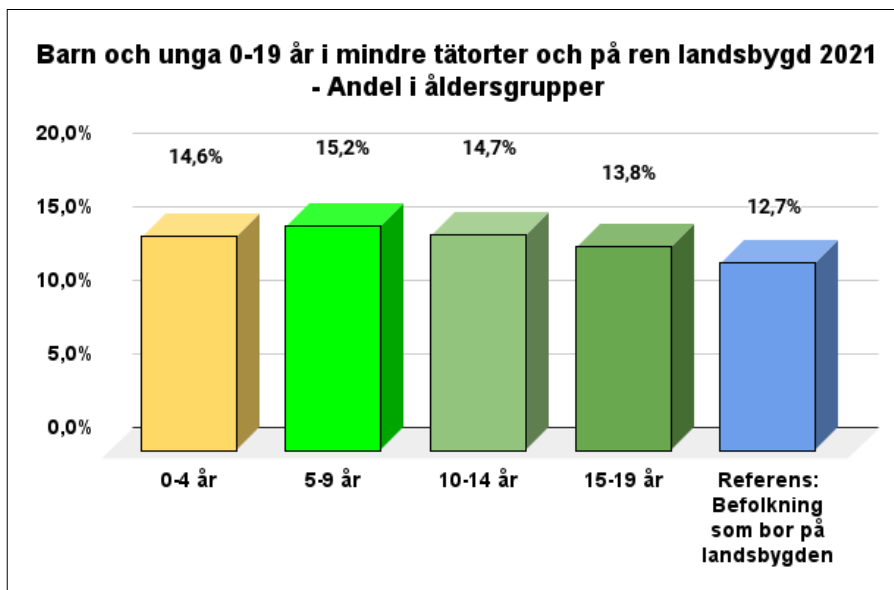
I kommunen finns det 37 975 barn och unga 0-19 år. Av dem bor 13 235 i omlandet (35 procent) och 24 679 i Linköpings tätort (65 procent).<sup>14</sup> I diagrammet nedan visas hur många barn och unga (andel), som bor i Linköpings omland uppdelade på fyra åldersgrupper. Som jämförelse finns en stapel av *all* befolkning (27,9 procent) som bor i *omlandet utanför staden* med.

**Diagram 11** Barn och unga 0-18 år i Linköpings omland 2021



<sup>14</sup> Ytterligare 23 stycken barn är ”på kommunen skrivna”, det vill säga saknar fast angiven adress.



**Diagram 12 Barn och unga 0-19 år på ”ren landsbygd” 2021**

I diagrammet ovan framgår det andelen barn och unga är överrepresenterade även i de mindre tätorterna och på ren landsbygd. Sammanlagt bor 5 534 barn och unga mellan 0-19 år i de 12 mindre tätorterna och på ”ren landsbygd”, det vill säga 14,6 procent av alla i Linköpings kommun. I diagrammet visas hur många barn och unga (andel i kommunen) det finns i var och en av de fyra åldersgrupperna. Flest barn och unga återfinns i åldersgruppen 5-9 år.<sup>15</sup> Som jämförelse finns en stapel av *all* befolkning (12,7 procent) som bor i *de 12 mindre tätorterna* med.

### **Sammanfattning: Befolkning – Indikator 2**

*Sammanfattningsvis bedöms utvecklingen vad gäller befolkning, ligga i linje med inriktningen i landsbygdsstrategin.*

Linköpings kommun växer. Således är det naturligt att även omlandet – inte bara staden – växer. Intentionerna i landsbygdstrategin är att Linköping ska vara en kommun där alla är välkomna. Målet är att en sammanhållen kommun med framtidstro och delaktighet. Oavsett var man bor i kommunen ska man ha möjlighet att påverka och bidra till Linköpings utveckling. Befolkningen ökar i hela omlandet utanför staden sedan 40 år tillbaka. Detta gäller såväl i orterna med mer än 1 000 invånare som orterna med 200 – 1 000 invånare som på ”ren landsbygd”. Barn och unga 0-19 år är överrepresenterade i omlandet i jämförelse med staden (Linköpings tätort).

<sup>15</sup> Mer statistik om befolkning finns i: Linköpings kommun (2018). *Linköpings omland och landsbygd i siffror*. Kommunledningskontoret. (Numera Kommunledningsförvaltningen). Antaget av KF 2018-12-18.

## 2.3 Byggnation – Indikator 3

Den tredje indikatorn tar sin ansats i möjligheten att bygga i omlandet.

### 2.3.1 Strategier för byggnation i Linköpings omland

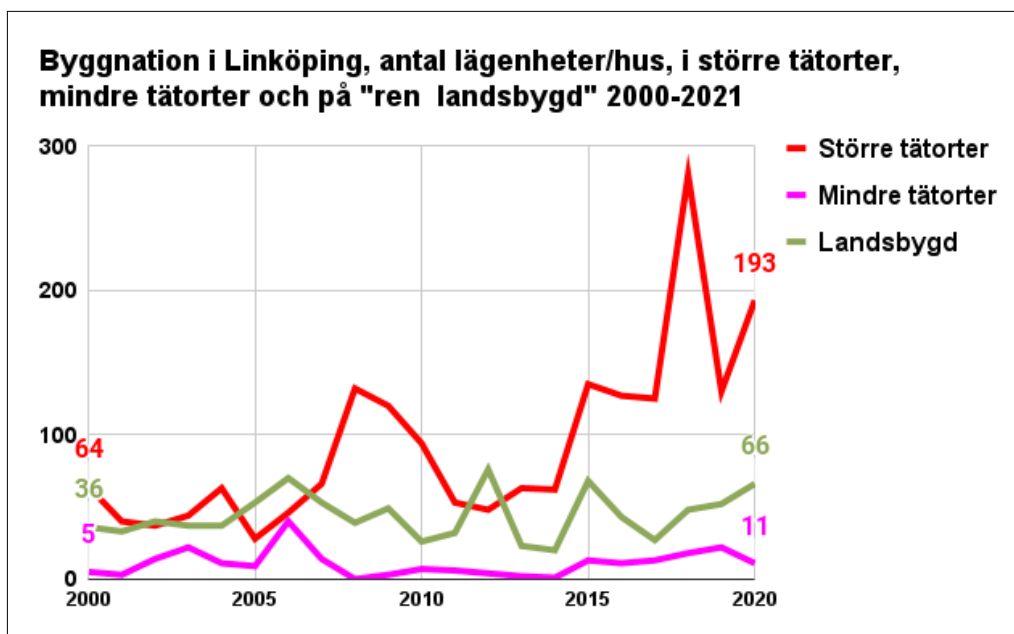
De främsta strategierna för byggnation, som anges i landsbygdsstrategin är:

- En bygglovssökandes idéer ska förverkligas så långt detta är möjligt inom Plan- och bygglagen samt med hänsyn till miljö-, natur- och kulturvården. Kommunen uppmuntrar ett miljömässigt hållbart byggande.
- Kommunen uppmuntrar byggnation och blandade upplåtelseformer på landsbygden (äldreboende, boende för de med särskilda behov, hyresrätter med mera).
- Kommunen skapar förutsättningar för byggnation på landsbygden genom att peka ut lämplig mark för bebyggelse i Översiktsplanen för landsbygden och småorterna, som antogs av kommunfullmäktige 2014. Dessa planer har konkretiserats på ortsnivå, där utvecklingsskisser har upprättats för 34 småorter. I utvecklingsskisserna har mark redovisats för nya småhus och annan ny bebyggelse där så har bedömts lämpligt.
- För den stadsnära landsbygden har fem områden utpekats i översiktsplanen som lämpliga för stadsnära lantligt boende (Vårdsberg, Kränge, Landeryd, Gullberg och öster om Rystad). För dessa områden kommer områdesbestämmelser att upprättas.
- Vid nybyggnation bör tomternas kvalité och exteriör matchas in i den omgivande landsbygdsbilden och bystrukturen.

### 2.3.2 Byggnation i Linköpings omland

I diagrammet nedan visas byggnationen i Linköpings omland under 2000-talet.

Diagram 13 Byggnation i Linköpings omland utanför staden 2000-2021



I diagrammet<sup>16</sup> framgår det att byggnationen i omlandet har ökat under 2000-talet. Snittet ligger på 93 hus/lägenheter per år. I de 12 mindre tätorterna ligger snittet på 11 stycken om året och ”på ren landsbygd” 44 lägenheter/hus om året. Toppnoteringen är 2018 då 346 lägenheter/hus byggdes i Linköpings omland. 2019 respektive 2020, var den näst högsta noteringen med 204 lägenheter/hus i Linköpings omland, även om byggnationen i de mindre tätorterna minskade något det året.

Byggavdelningen konstaterade 2019 att ”byggande på landsbygden har blivit ett attraktivt alternativ till områden i mer centrala lägen”.<sup>17</sup> Avdelningen anför att byggtakten på cirka 200 lägenheter/hus även består 2021. Den höga efterfrågan på bygglov i omlandet har föranlett att kommunen har tagit fram en ny landsbygdsportal (2021) på hemsidan, för att ge bättre information till invånare, fastighetsägare och exploatörer.<sup>18</sup> För stadsnära, lantligt boende har områdesbestämmelser tagits fram för Vårdsberg, Kränge och Landeryd. Arbete med områdesbestämmelser för Gullberg och öster om Rystad kvarstår 2022.

### **Sammanfattning: Byggnation – Indikator 3**

*Sammanfattningsvis bedöms utvecklingen av nya bostäder i Linköpings omland och de insatser som görs i kommunen för att möjliggöra byggnation där, i stort ligga i linje med inriktningen i landsbygdsstrategin.*

I landsbygdsstrategin anges ett antal strategier för att möjliggöra ökat byggande i omlandet. Efterfrågan för bygglov i Linköpings omland har också ökat de senaste åren. Det har föranlett olika insatser på Miljö- och samhällsbyggnadsförvaltningen för att underlätta byggplaner för kommuninvånare, fastighetsägare och exploatörer. Bland annat har en ny landsbygdsportal skapats på kommunens webbplats.

**En framtida utmaning** är att uppmuntra byggnation av blandade upplåtelseformer (inte bara egna hus) på landsbygden, företrädesvis hyresrätter. Behovet har bland annat tagits upp på i olika medborgardialoger genom åren, denna mandatperiod i Berg (2020) Skeda Udde (2019) och Västerlösa (2019).<sup>19</sup>

<sup>16</sup> Källa: All statistik i detta avsnitt är hämtad från SCB, då inte annat anges.

<sup>17</sup> Linköpings kommun (2019). *Kommunens samlade arbete med landsbygdsutveckling – återsrapportering av ett budgetuppdrag*. December 2019.

<sup>18</sup> Mer om byggnation finns att läsa i: Linköpings kommun (2019). *Kommunens samlade arbete med landsbygdsutveckling – återsrapportering av ett budgetuppdrag*. December 2019. Linköpings kommun (2021). *Hållbarhetsrapport Linköpings kommun Avser år 2019/2020*. Kommunledningsförvaltningen. Respektive: Linköpings kommun (2022). *Hållbarhetsrapport Linköpings kommun Avser år 2021*. Kommunledningsförvaltningen. Linköpings kommun (2014). *Översiktsplanen för landsbygden och småorterna*. Miljö- och samhällsbyggnadsförvaltningen. Antagen av KF juni 2014.

<sup>19</sup> Se kommunens hemsida: [Utskott för medborgardialog - linkoping.se](https://www.linkoping.se/utskott-for-medborgardialog)



Nyttillkomna intresseanmälningar utanför de områden där utbyggnaden nu pågår eller är planerad, kommer att kunna anslutas först *efter* att den första stora utbyggnaden är klar. Någon tidpunkt för sådana anslutningar anges inte<sup>23</sup>. Att kontinuerligt kunna göra efteranslutningar är en viktig del av den fortgående utbyggnaden (Landsbygdsstrategin: ”utbyggnaden av bredbandsnät ska fortgå för att säkra tele- och bredbandskommunikation”).

#### **Sammanfattning: Bredband – Indikator 4**

*Sammanfattningsvis bedöms de grundläggande insatserna som görs av Utsikt bredband AB, undantaget avsaknaden av explicit strategi för de kontinuerliga efteranslutningar, ligga i linje med inriktningen i landsbygdsstrategin.*

Regeringens vision är att alla i Sverige ska vara helt uppkopplade år 2025. I landsbygdsstrategin anges att utbyggnaden av bredbandsnät ska fortgå för att säkra tele- och bredbandskommunikation. Utsikt bredband AB bedömer att den grundläggande utbyggnaden ”till stor del är klar”. Att kontinuerligt kunna göra efteranslutningar är en viktig del i den samlade utbyggnaden.

En **utmaning** är att hantera/lösa den fortgående utbyggnaden det vill säga nya efteranslutningar.

## **2.5 Aktiv fritid– Indikator 5**

Den femte indikatorn handlar om möjligheter till en aktiv fritid i omlandet.

### **2.5.1 Strategier för fritid i Linköpings omland**

I Linköpings kommuns landsbygdsstrategi anges följande strategi för fritid:

- Aktiviteter och arenor bör skötas så nära brukarna som möjligt. Kommunen strävar därför efter att tillse att anläggningar kan vara föreningsdrivna.
- Linköpings kommun ska söka en aktiv dialog med föreningslivet på landsbygden för att stödja och utveckla kultur och fritid. Kommunen ska även ha beredskap för att förhålla sig till nya strukturer och grupperingar såsom nätverk eller grupper av enskilda som samlats kring en viss fråga.
- Nya innovativa projekt för kultur- och fritidsaktiviteter på landsbygden ska kunna få stöttning av kommunen.
- Kommunen ska, i samverkan med aktörer på landsbygden, utveckla bokbussens verksamhet på landsbygden, till exempel genom optimering av antalet hållplatser.
- Kommunen ska fortsätta att tillsammans med föreningar vidareutveckla arbetet med naturguidningar, både på landsbygden och i tätortsnära natur.

---

<sup>23</sup> Informations mejl från Utsikt bredband 21 mars 2022.

- Kommunens lokaler (skolor mm) på landsbygden är tillgängliga för uthyrning till föreningslivet (till särskild taxa) och allmänheten när de inte används för kommunal verksamhet.
- Ta fram lättillgänglig information om kommunens natur- och friluftsområden. Utarbeta en plan för friluftslivet i kommunen.
- Att arbeta för att tillgängliggöra friluftslivet även för de med funktionsnedsättningar där så är möjligt.

I landsbygdsstrategin anges även strategier för arbete med utvecklingsgrupper och idéburen sektor. Dessa är:

- Lokala utvecklingsgrupper är viktiga samverkanspartners gällande landsbygdsutveckling. Överenskommelsen med idéburen sektor är en viktig del i detta arbete.
- Landsbygdsgruppens roll och funktion ska utredas på nytt.

## 2.5.2 Fritid i Linköpings omland

### *Fritidsverksamhet, fritidsanläggningar och kultur i omlandet*

Kultur- och fritidsförvaltningen genomför en rad aktiviteter och insatser för landsbygden, som bokbuss, närbibliotek, kulturskola, erbjuder utbud av kulturupplevelser i för- och grundskolor, skolbiovisning i Bestorp, sjöbad och motionsspår med mera. Olika bidrag ges till kultur- och idrottsföreningar och som kommer landsbygden till del. Bidrag till kulturarrangemang utanför Linköpings tätort samt till barn och unga är prioriterade. Inom idrotten utgår bland annat driftsbidrag till föreningsägda anläggningar på landsbygden. För skolor utanför Linköpings tätort finns möjlighet till ekonomiskt stöd till bussresor för besök till professionell kulturverksamhet. Många för- och grundskolor på landsbygden bokar även in besök från professionella kulturaktörer på sin skola. Det finns även en fristående öppen fritidsverksamhet för barn mellan 10 -13 år med fokus på rörelse och fysisk aktivitet i Ljungsbro och Harvestad. Fritidsverksamheten drivs med stöd från kommunen.

Exempel på annan satsning är den mobila verksamheten LinGo. En verksamhetsbuss med ungdomscoacher utgör en mobil aktivitetsutrustad, mötesplats, vilken kommer till de boende i olika orter. Tillsammans kan unga prova olika aktiviteter. Verksamheten har pågått utanför Linköpings tätort i Nykil, Brokind, Bankekind, Askeby, Ekängen och Sturefors.

Landsbygden beaktas i arbetet med utveckling av anläggningar, driftsfrågor och i annat utvecklingsarbete med syfte att erbjuda närhet till fysisk aktivitet. Fokus ska vara rörelseglädje, demokrati och delaktighet i ett inkluderande samhälle där alla medborgare ges möjligheter att delta utifrån sina förutsättningar. Några aktuella satsningar på anläggningar är:

- Ny idrottshall Sturefors. Är klart (2021).
- Ny idrottshall i Vikingstad. Är klart (2022).
- Ny idrottshall i Lingham. Markfrågan ses över.
- Ny konstgräsplan i Lingham. Är klart (2021).

- Konstgräsplan i Ekängen. Är klart (2019).
- Motionsspår i Ekängen. Planeras vara klart 2022.
- Konstgräsplan och friidrottsanläggning i Ljungsbro. Är klart (2022)
- Strukturplan för ny idrottshall samt omklädningsrum i Ekängen håller på att tas fram. Byggnationen av omklädningsrummet har påbörjats.

### *Lokala utvecklingsgrupper/byalag*

I linje med landsbygdsstrategin utreddes landsbygdsgruppens roll och funktion, med resultat att den 2019 lades ned, för att delvis ersättas av verksamheten inom ramen för arbetet med Utskotten för medborgardialog. 11 dialoger på landsbygden mellan politiker och medborgare genomfördes innan pandemin satte stopp för analoga möten<sup>24</sup>. Därefter har ett digitalt möte genomförts.

Under 2020, framkom nödvändigheten av att samla representanter för de byalag som får bygdepeng av Linköpings kommun till kontinuerliga dialoger. Försök gjordes men pandemin satte stopp för analoga möten. Våren 2021 genomfördes emellertid en digital dialog, vilket finns dokumenterad på kommunens webbplats.<sup>25</sup> I juni 2022 kommer en analog dialog att genomföras.

I landsbygdsstrategin står det att ”Linköpings kommun strävar efter att i samverkan med idéburen sektor erbjuda goda möjligheter till ett rikt kultur- och fritidsliv på landsbygden.” Sedan 2012 finns det en överenskommelse<sup>26</sup> mellan kommunen och civilsamhället om samverkan. Den syftar till att gemensamt bidra till ett ekonomiskt, socialt och ekologiskt hållbart Linköping och ett mer inkluderande samhälle. En översyn av överenskommelsen är påbörjad 2022, då det finns behov av enklare kontakt- och samverkanskanaler.<sup>27</sup>

### **Sammanfattning: Aktiv fritid– Indikator 5**

*Sammanfattningsvis bedöms de insatser som görs i kommunen vad gäller fritidsinsatser, i stort ligga i linje med inriktningen i landsbygdsstrategin.*

Många insatser både vad gäller anläggningar och verksamhetsinsatser görs för att skapa en aktiv fritid på landsbygden.

<sup>24</sup> Se kommunens hemsida: [Utskott för medborgardialog - linkoping.se](https://www.linkoping.se/utskott-for-medborgardialog)

<sup>25</sup> Se kommunens hemsida: [Samverkan om landsbygdsutveckling - linkoping.se](https://www.linkoping.se/samverkan-om-landsbygdsutveckling)

<sup>26</sup> Idéburen sektor: folkrörelser, föreningsliv, trossamfund, kooperativ, stiftelser med flera.

<sup>27</sup> Mer om fritid och kultur finns att läsa i: Linköpings kommun (2019). *Kommunens samlade arbete med landsbygdsutveckling – återslagrapportering av ett budgetuppdrag*. December 2019. Linköpings kommun (2021). *Hållbarhetsrapport Linköpings kommun Avser år 2019/2020*. Kommunledningsförvaltningen. Respektive: Linköpings kommun (2022). *Hållbarhetsrapport Linköpings kommun Avser år 2021*. Kommunledningsförvaltningen. Linköpings kommun (2014).

**En utmaning** kan vara att i högre grad särredovisa kultur- och idrottsaktiviteter på landsbygden, för att ge en bättre bild av vad som faktiskt görs och vilka utmaningar som eventuellt finns. Detta genom texter och samlad statistik av vilka av anläggningar och verksamheter som finns och hur många som nås etcetera. På så sätt skulle utbud och insatser i stad och i omlandet bättre kunna jämföras och analyseras. Vad gäller civilsamhället så har dialoger mellan politiker och medborgare på landsbygden har genomförts inom ramen för utskotten för medborgardialog. Möten och samtal kan ses som mål i sig. Det saknas emellertid dokumentation om i vilken omfattning de har lett till andra konkreta insatser.

Vad gäller överenskommelsen mellan kommunen och idéburen sektor i omlandet och på ren landsbygd är verksamhetens utfall oklart. En översyn av det arbetet har emellertid påbörjats. Ett par möten med lokala utvecklingsgrupper/byalag har genomförts innevarande mandatperiod, pandemin till trots.

**En utmaning** är att stärka dialog och samverkan med civilsamhället på landsbygden i allmänhet, inte minst med utvecklingsgrupper och byalag.

## 2.6 Arbetstillfällena – Indikator 6

Den sjätte indikatorn tar sin ansats i möjligheten till förvärvsarbete som boende i omlandet.

### 2.6.1 Strategier för arbetstillfällena i Linköpings omland

I landsbygdsstrategin finns strategier vad gäller att främja och underlätta för företag, företagsamhet och entreprenörskap i omlandet, inte minst inom de gröna näringarna. Detta visas i avsnittet för indikator 7 ”Antal företag”. I landsbygdsstrategin saknas emellertid strategier för arbetstillfällena i största allmänhet. I detta avsnitt redovisas därför bara hur många förvärvsarbetande som sammantaget finns i omlandet och inom vilka branscher de verkar.

### 2.6.2 Arbetstillfällena i Linköpings omland

#### *Förvärvsarbetande*

Totalt fanns det 90 156 förvärvsarbetande med arbetsplats i Linköpings kommun 2019<sup>28</sup>, vilket var 17 502 fler än år 2010. Av dessa var 47 360 män och 42 796 kvinnor. I staden, större tätorter och på landsbygden förvärvsarbetade fler män än kvinnor. I de mindre tätorterna hade däremot fler kvinnor än män sin arbetsplats.

Av de bosatta i kommunen var 80 026 förvärvsarbetande. Det innebär att det finns en *nettotillströmning under en dag* av fler än 10 000 förvärvsarbetande i Linköpings kommun. 2019 hade 9 335 förvärvsarbetande sin arbetsplats

---

<sup>28</sup> Källa: All statistik i detta avsnitt är hämtad från SCB. Antal förvärvsarbetande och arbetstillfällena släpar emellertid efter några år.



i **omlandet till staden**. Antalet bosatta i omlandet som var förvärvsarbetande uppgick till 23 508 personer.

I tabellen nedan redovisas förvärvsarbetande i Linköpings tätort, i de sju större tätorterna samt i de 12 mindre tätorterna sammanslagna med ”ren landsbygd”. *Dagbefolkningen* visar antalet förvärvsarbetande personer som har sin arbetsplats i området, medan *nattbefolkningen* visar antalet förvärvsarbetande personer som har sin bostad i området

**Tabell 1 Förvärvsarbetande i Linköpings kommun 2010 respektive 2019, antal**

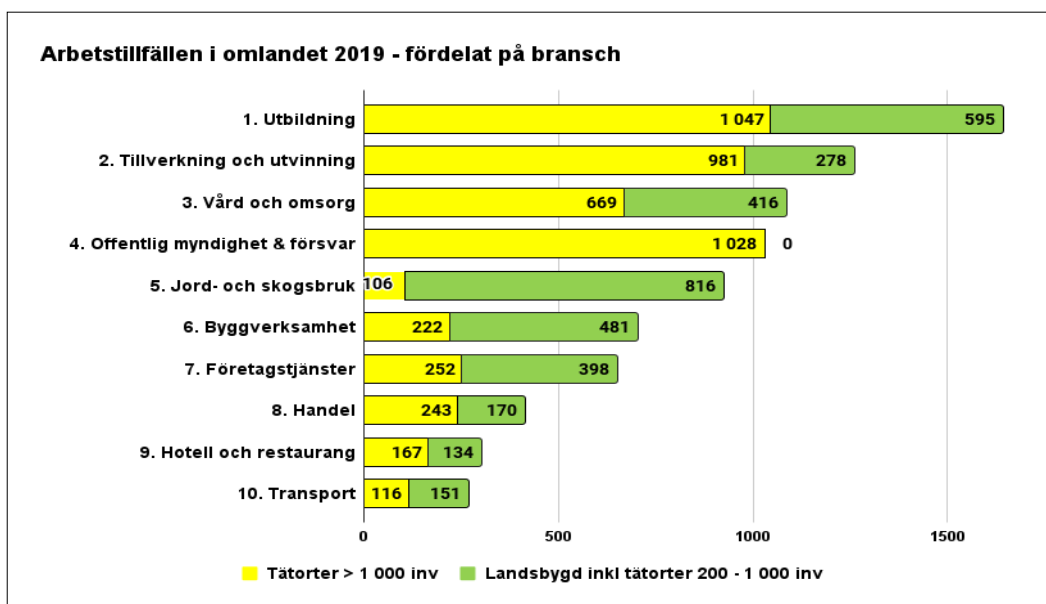
Förvärvs- arbetande	Dagbefolkning		Föränd- ring (arbetande)	Nattbefolkning		Föränd-ring (boende)
	2010	2019	2010-2019	2010	2019	2010-2019
Staden (Linköpings tätort)	62257	77331	+15074	45135	56486	+11351
Tätort med mer än 1 000 invånare	4536	5260	+724	10791	12227	+1436
Landsbygd och tätorter 200 – 1 000 invånare	3278	4075	+797	10370	11281	+911
Ej geografiskt angiven plats	2583	3490	+907	14	32	+18
<b>Totalt</b>	<b>72654</b>	<b>90156</b>	<b>17502</b>	<b>66310</b>	<b>80026</b>	<b>13716</b>

Av tabellen framgår det att dagbefolkningen (antalet förvärvsarbetande under dagen) har ökat i såväl staden som i omlandet.

#### *Arbetsstillfällena i omlandet fördelat på bransch*

I diagrammet nedan redovisas Linköpings omland för sig, de sju större tätorterna med mer än 1 000 invånare (gult fält) och de 12 mindre tätorterna med 200 – 1 000 invånare inklusive deras omland (landsbygden (grönt fält)).

**Diagram 14 Arbetsstillfällena i omlandet 2019 fördelat på bransch**



Diagrammet visar att de tre största branscherna i Linköpings omland 2019 är:

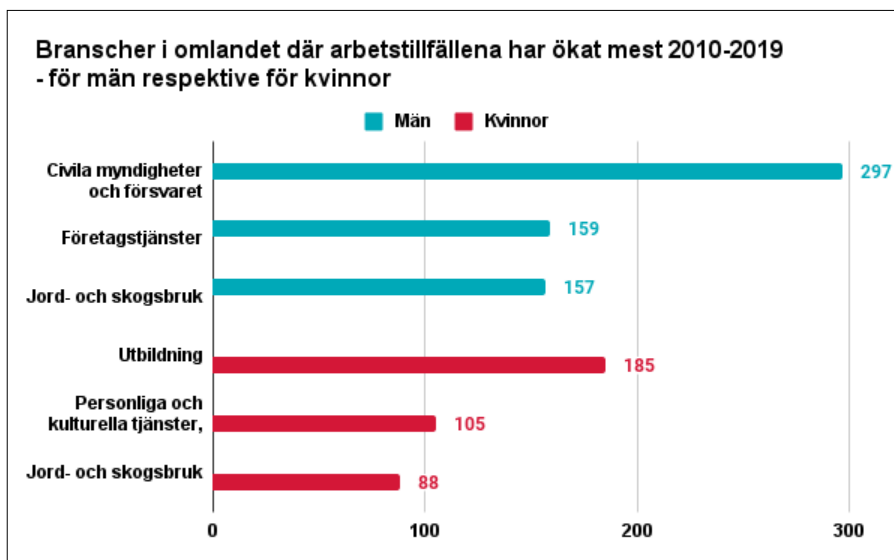
- Utbildning (1 642 personer; 303 män och 1 339 kvinnor)
- Tillverkning (1 259 personer; 907 män och 352 kvinnor)
- Vård och omsorg (1 085; 278 män och 807 kvinnor)

De tre största branscherna i de 12 mindre tätorterna och på den ”rena landsbygden” är:

- Jord- och skogsbruk (816; 615 män och 178 kvinnor)
- Utbildning (595; 113 män och 329 kvinnor)
- Byggverksamhet (481; 364 män och 28 kvinnor)

Arbetsstillfällena i omlandet har ökat mellan 2010-2019 med sammanlagt 1 682 stycken, 841 för män och 787 stycken för kvinnor. I diagrammet nedan visas de tre branscher som har ökat mest för män respektive kvinnor.

**Diagram 15 Branscher i omlandet där arbetsstillfällena har ökat mest 2010-2019, för män respektive kvinnor**



Diagrammet visar att från 2010 till 2019, har arbetsstillfällena för män ökat mest inom branscherna civilmyndigheter och försvaret, företagstjänster och jordbruk- och skogsbruk. För kvinnor har arbetsstillfällena ökat mest inom branscherna utbildning, personliga och kulturella tjänster samt jord- och skogsbruk.<sup>29</sup>

<sup>29</sup> Mer om arbetsstillfällena finns att läsa i: Linköpings kommun (2018). *Linköpings omland och landsbygd i siffror*. Kommunledningskontoret. (Numera Kommunledningsförvaltningen). Antaget av KF 2018-12-18.

**Sammanfattning: Arbetstillfällena – Indikator 6**

*Sammanfattningsvis bedöms statusen i form av höga tal vad gäller arbetstillfällena i många olika branscher i omlandet och ökningen av dessa där, ligga i linje med inriktningen i landsbygdsstrategin.*

I landsbygdsstrategin finns inga strategier för arbetstillfällena i största allmänhet. I detta avsnitt visas hur många förvärvsarbetande som sammantaget finns i omlandet och att antalet arbetstillfällena blir fler. Vidare inom vilka branscher de förvärvsarbetande personerna finns och vilka som har ökat mest. I omlandets verksamheter dominerar branscher som utbildning, tillverkning, vård- och omsorg och offentlig myndighet. Därefter kommer jord- och skogsbruk samt byggverksamhet.

Under pandemin aktualiserades ett tilltagande fenomen, nämligen arbete hemifrån, för personer som annars arbetar i staden. Tankar och idéer om coworking spaces med mera har aktualiserats.

En **utmaning** inför en aktualitetsprövning av landsbygdsstrategin är att problematisera eventuella strategier för *förvärvsarbete* både i stad och omland, bland dem som *bor* i omlandet.

**2.7 Antal företag – Indikator 7**

Den sjunde indikatorn undersöker möjligheterna som företagare i omlandet.

**2.7.1 Strategier för företagsamhet i Linköpings omland**

Strategier i landsbygdsstrategin för företagsamhet är:

- Kommunen stöttar via Näringsliv och tillväxt, företagare, företagarföreningar och företagsnätverk i de mindre tätorterna med hjälp och information genom funktionen "Företagsservice"...
- Kommunen kan även via Näringsliv och tillväxt, undersöka möjligheterna att bygga upp företagsbyar i de mindre tätorterna där lokalt näringsliv kan erbjudas goda förutsättningar för sin verksamhet...
- Kommunen bör särskilt beakta landsbygdsföretagens behov i fråga om logistik och infrastruktur (såsom bredband, vägar med mera).
- Kommunens ambition är att öka andelen lokalt producerade livsmedel i de offentliga köken.

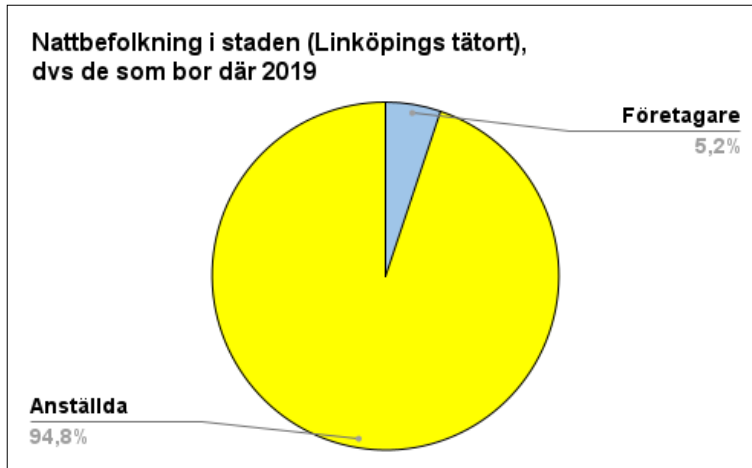
**2.7.2 Företagsamhet bland dem som bor i Linköping (nattbefolkning)**

2019 finns det 80 026 förvärvsarbetande, 16 år eller äldre, som har *sin bostad* i kommunen (nattbefolkning). Av dem var 5 290 företagare, det vill säga 6,6 procent. För de olika områdestyperna uppgick andelen företagare till:

- 5,2 procent i staden,
- 6,1 procent i de större tätorterna,
- 6,7 procent i de mindre tätorterna
- 16,1 procent på landsbygden.

Diagrammen nedan illustrerar fördelningen mellan företagare och anställda bland dem som *bor* i staden, i större tätorter, i mindre tätorter respektive på landsbygden.

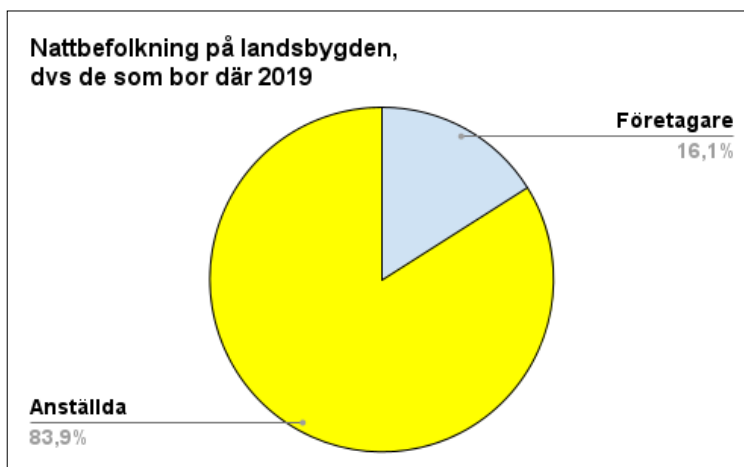
**Diagram 16** Sysselsättning bland nattbefolkning *i staden*, det vill säga de som *bor* där 2019



**Diagram 17-18** Sysselsättning bland nattbefolkning *i större tätorter respektive mindre tätorter*, det vill säga de som *bor* där 2019



**Diagram 19** Sysselsättning bland nattbefolkning på landsbygden, det vill säga de som *bor* där 2019



I diagrammen visas att företagandet, andelsmässigt är störst bland dem som bor på landsbygden.

### 2.7.3 Företagsamhet bland dem som arbetar i Linköping (dagbefolkning)

2019 finns det 90 156 förvärvsarbetande, 16 år eller äldre, som har *sin arbetsplats* i kommunen (dagbefolkning). Av dem var 5 391 företagare, det vill säga 6,0 procent.

För de olika områdestyperna kan det noteras att andelen företagare uppgick till:

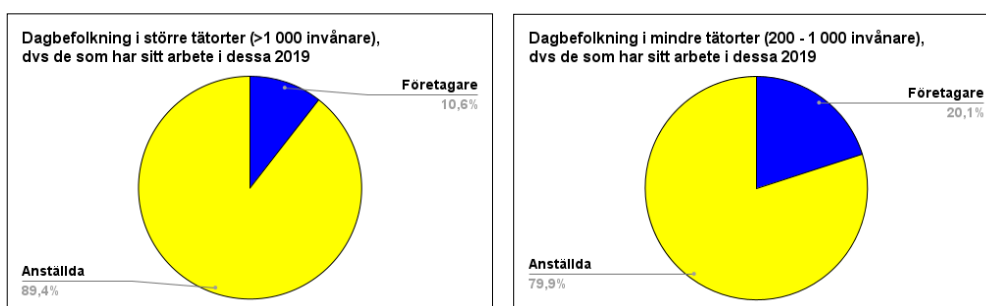
- 4,3 procent i staden,
- 10,6 procent i de större tätorterna,
- 20,1 procent i de mindre tätorterna
- 35,2 procent på landsbygden

Diagrammen nedan illustrerar fördelningen mellan företagare och anställda bland dem som *arbetar* (har sin arbetsplats) i staden, i större tätorter, i mindre tätorter respektive på landsbygden.

**Diagram 20** Sysselsättning bland dagbefolkning i staden, det vill säga de som arbetar där 2019



**Diagram 21-22** Sysselsättning bland dagbefolkning i större tätorter respektive i mindre tätorter, det vill säga de som arbetar där 2019



**Diagram 23** Sysselsättning bland dagbefolkning på landsbygden, det vill säga de som arbetar där 2019



I diagrammen visas att företagandet, andelsmässigt är störst bland dem som arbetar på ”ren landsbygd”.

#### 2.7.4 Kommunens stöd

Exempel på kommunala insatser i enlighet med landsbygdsstrategin är:

- Kommunen stöttar via Näringsliv och tillväxt, företagare med hjälp och information, företagsmöten, samverkansmöten.
- Kommunen stödjer aktivt Vreta Kluster, ett innovations- och utvecklingscentrum med verksamheter inom ”det gröna temat”, med 1 500 000 kr per år. I Vreta kluster samlas ”Det gröna temat”, under ett och samma tak, bildar grogrund för synergieffekter, entreprenörsanda, forskning, föreläsningar, konferenser, möten och utveckling av nya företagskoncept på landsbygden.
- Kommunen är medlem/aktiv part inom föreningen LEADER Folkungaland, dit föreningar, företag och organisationer kan vända sig för att söka medel till olika utvecklingsprojekt. Linköpings kommun har 2021 uttryckt stöd för LEADER Folkungalands ansökningsarbete till Jordbruksverket, avseende att ta fram en lokal utvecklingsstrategi för programperiod 2023-2027.
- Visit Linköping arbetar med marknadsföringskampanjer och utvecklingsprojekt för att stimulera nya reseanledningar och produkter, samt för att lyfta lokala förebilder på landsbygden inom besöksnäringen.<sup>30</sup>

<sup>30</sup> Mer om företagande finns att läsa i: Linköpings kommun (2018). *Linköpings omland och landsbygd i siffror*. Kommunledningskontoret. (Numera Kommunledningsförvaltningen). Antaget av KF 2018-12-18. Mer om kommunens insatser de senaste åren finns att läsa i: Linköpings kommun (2019). *Kommunens samlade arbete med landsbygdsutveckling – återslag av ett budgetuppdrag*. December 2019. Dnr 2019-750. Linköpings kommun (2021). *Hållbarhetsrapport Linköpings kommun Avser år 2019/2020*. Kommunledningsförvaltningen. Respektive: Linköpings kommun (2022). *Hållbarhetsrapport Linköpings kommun Avser år 2021*. Kommunledningsförvaltningen. Linköpings kommun (2014). *Översiktsplanen för landsbygden och småorterna*. Miljö- och samhällsbyggnadsförvaltningen.

**Sammanfattning: Antal företag – Indikator 7**

*Sammanfattningsvis bedöms statusen av företag och företagsamhet i omlandet, inte minst på ”ren landsbygd” och de insatser som görs i kommunen för att stötta företag där, i stort ligga i linje med inriktningen i landsbygdsstrategin.*

27,9 procent av Linköpings befolkning bor utanför staden (Linköpings tätort). Företagandet är, andelsmässigt sett, större bland dem (särskilt på ”ren landsbygd”) än i staden (Linköpings tätort). Flera insatser pågår i kommunen vad gäller företag och företagsamhet på landsbygden

En framtida **utmaning i kommunen** kan vara att undersöka behov och möjlighet till företagsbyar i de mindre tätorterna, och som tidigare nämnts, olika former coworking spaces. Vidare att undersöka om man behöver rikta en del av verksamheten gentemot företag, direkt mot landsbygden med sina speciella förutsättningar.

**2.8 Antal personer utan sysselsättning – Indikator 8**

Den åttonde indikatorn handlar om arbetslöshet i omlandet.

**2.8.1 Strategier för sysselsättning i Linköpings omland**

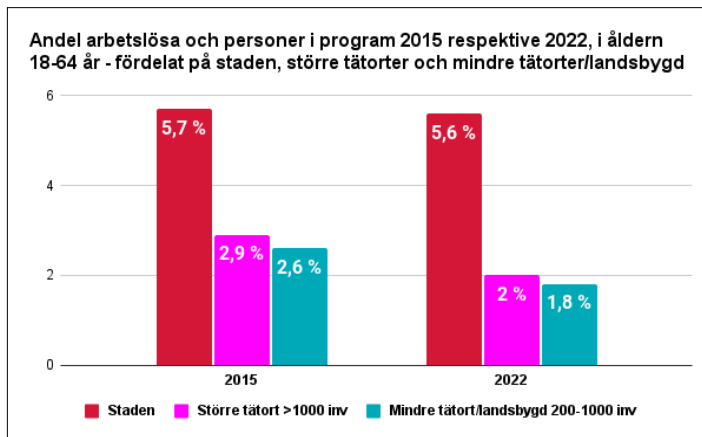
Antal personer utan sysselsättning (i arbetslöshet) är på sätt och vis en omvänd indikator för sysselsättning och företagsamhet. Indikatorn är tillsammans med ytterligare några av indikatorerna (disponibel inkomst och hälsa) ett slags mått på hur ”omlandet mår”. Det vill säga om Linköping lever upp till den politiska ambitionen att *”Linköping ska vara en av Sveriges bästa landsbygdskommuner med livskraft i hela kommunen”*, med ”målet att skapa en *sammanhållen kommun* med framtidstro och delaktighet”, som det anges i landsbygdsstrategin.

**2.8.2 Personer utan sysselsättning i Linköping**

I diagrammet nedan redovisas arbetslösa och personer i program med aktivitetsstöd 2015 respektive 2022<sup>31</sup>.

---

<sup>31</sup> Källa: All statistik i detta avsnitt är hämtad från SCB.

**Diagram 24 Arbetslösa och personer i program 2015 respektive 2022**

I diagrammet visas att andelen arbetslösa och personer sysselsatta i program med aktivitetsstöd, är större i staden än i omlandet, för både män och kvinnor.

### Sammanfattning: Antal personer utan sysselsättning – Indikator 8

*Sammanfattningsvis bedöms statusen ”låg arbetslöshet i omlandet”, ligga i linje med inriktningen i landsbygdsstrategin.*

Andelen arbetslösa och personer i program med stöd sätts i relation till staden. Det visar sig då att arbetslösheten är mindre i omlandet än i staden.

## 2.9 Disponibel inkomst – Indikator 9

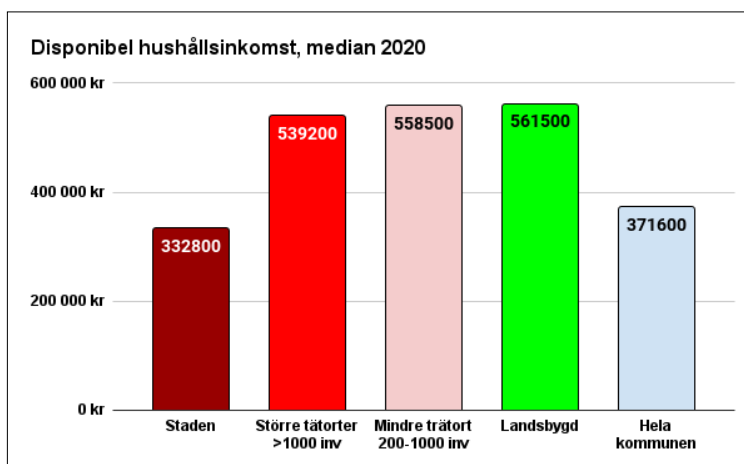
Den nionde indikatorn handlar om disponibel inkomst i omlandet.

### 2.9.1 Strategier för inkomst i Linköpings omland

Indikatorn undersöker den socioekonomiska strukturen i omlandet.

### 2.9.2 Inkomst i Linköpings kommun

Diagrammet nedan visar medianvärdet för *disponibel hushållsinkomst* i staden, i de större tätorterna, i de mindre tätorterna och på landsbygden.

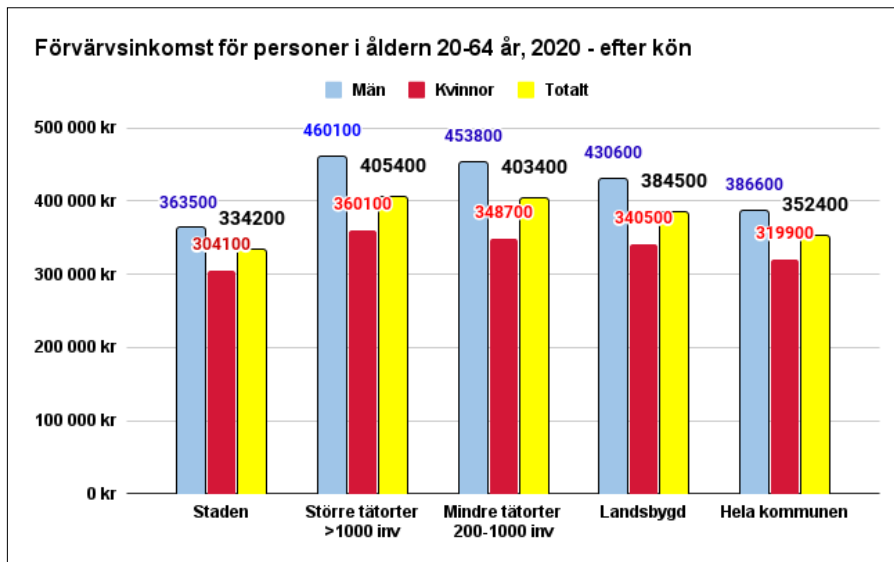
**Diagram 25 Disponibel hushållsinkomst, median 2020**



Den disponibla medianinkomsten per hushåll är betydligt högre i omlandet än i staden. Allra högst är den på landsbygden. I staden finns det fler studenter, äldre, och ensamhushåll, vilket är en bidragande orsak till lägre medianinkomst.

Diagrammet nedan visar medianvärdet för disponibel *förvärvsinkomst per individ* i staden, i de större tätorterna, i de mindre tätorterna och på landsbygden.

**Diagram 26 Förvärvsinkomst i Linköping för personer 20-64 år, 2020**



Förvärvsinkomsten per individ är i genomsnitt störst för de boende i de större tätorterna. Därefter kommer de mindre tätorterna och sedan landsbygden. Det gäller för både män och kvinnor.

Mäns förvärvsinkomst är inom samtliga områdestyper emellertid genomgående högre än för kvinnor. Högst förvärvsinkomst har män i de mindre tätorterna med 200 - 1 000 invånare. Medan kvinnor har högsta förvärvsinkomst (medianinkomst) i de sju större tätorterna med minst 1 000 invånare. Störst skillnad mellan män och kvinnors inkomstnivå är det i de mindre tätorterna och minst skillnad är det i staden. Detta kan problematiseras mer ur ett genusperspektiv.

### Sammanfattning Disponibel inkomst – Indikator 9

*Sammanfattningsvis bedöms statusen ”hög disponibel hushållsinkomst i omlandet”, ligga i linje med inriktningen i landsbygdsstrategin.*

Den disponibla inkomsten är större för både män och kvinnor i omlandet än i staden. Samtidigt har män högre inkomster än kvinnor i hela kommunen. Inkomstskillnaderna mellan män och kvinnor emellertid störst i omlandet. Detta kan problematiseras mer ur ett genusperspektiv.

## 2.10 Service (offentlig och kommersiell) – Indikator 10

Den tionde indikatorn handlar om offentlig och kommersiell service på landsbygden.

### 2.10.1 Strategier för offentlig service i Linköpings omland

Strategin för offentlig service i Linköpings omland handlar om såväl skola och förskola som olika omsorger och även andra offentliga servicefaciliteter. Fritids- och kulturfrågor har redan beskrivits under indikator 5.

- Kommunen ska bevara och utveckla landsbygdsskolan så länge detta är möjligt med hänsyn taget till barnens rätt till en hög utbildningskvalitet och ekonomiska konsekvenser.
- Vid förändringar i kommunens skolverksamhet på landsbygden ska kommunen väga in fler perspektiv än rent utbildningsmässiga och även se till skolans betydelse för bygden i stort.
- ...Alla förändringsförslag ska före beslut ut på samråd med bygdens befolkning.
- Kommunen tar hänsyn till yngre barns behov av skola och barnomsorg i en relativ närhet till hemmet.
- Aktiviteter och arenor bör skötas så nära brukarna som möjligt. Kommunen strävar därför efter att tillse att anläggningar kan vara föreningsdrivna.
- Möjlighet till kvarboende ska underlättas, med hjälp av hemtjänst, varuhemsändning, bostadsanpassningar och trygga tekniska lösningar... i hela kommunen; landsbygden såväl som staden.

### 2.10.2 Offentlig service i omlandet

#### *Förskolor/skolor*

I *Barn- och ungdomsnämndens Lokalförsörjningsplan 2021-2030* står det att ”F-6 skolor ska lokaliseras med hänsyn till yngre barns behov av skola och fritidshem nära hemmet.” Vidare att: ”*Kommunens översiktsplan för landsbygden* förstärker nämndens strategi för lokalisering och säger i sin inriktning gällande barnomsorg och skolor att: *Kommunens strategi är att bevara och utveckla landsbygdsskolan så länge detta är möjligt med hänsyn taget till barnens rätt till en hög utbildningskvalitet och ekonomiska konsekvenser och att kommunen ska ta hänsyn till yngre barns behov av skola och barnomsorg i relativ närhet till hemmet.*”

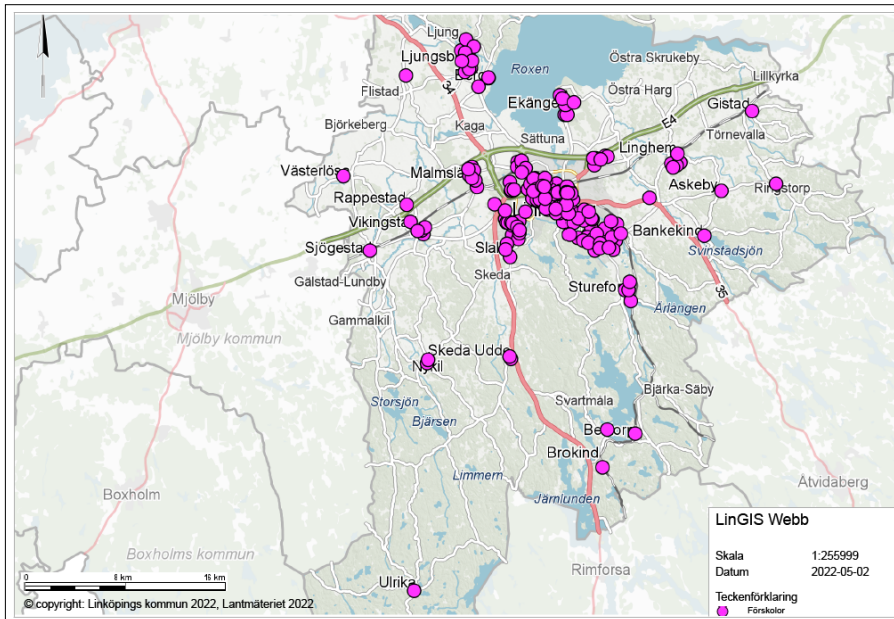
Förvaltningen belyser 2019<sup>32</sup> i samband med återrapportering av ett budgetuppdrag dilemmat mellan utbildningens kvalitet och behov av sociala interaktioner respektive yngre barns behov av en skola i sin närhet, samt att lokala skolor är viktiga för bygden och dess utveckling.

---

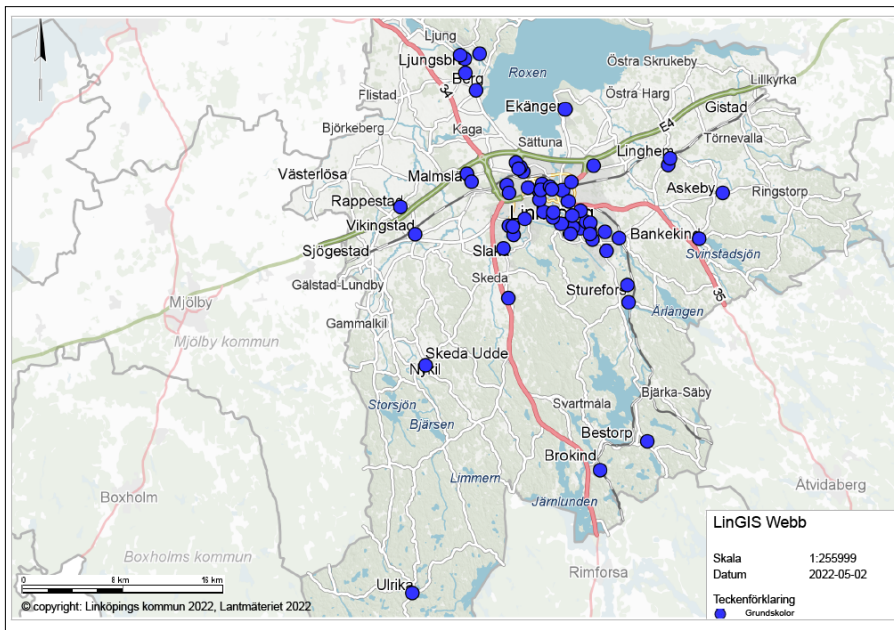
<sup>32</sup> Linköpings kommun (2019). *Kommunens samlade arbete med landsbygdsutveckling – återrapportering av ett budgetuppdrag*. December 2019.

Kartbilderna nedan visar spridningen av förskolor (karta 1) respektive grundskolor (karta 2) i Linköpings kommun.

**Karta1 Förskolor i Linköpings kommun**



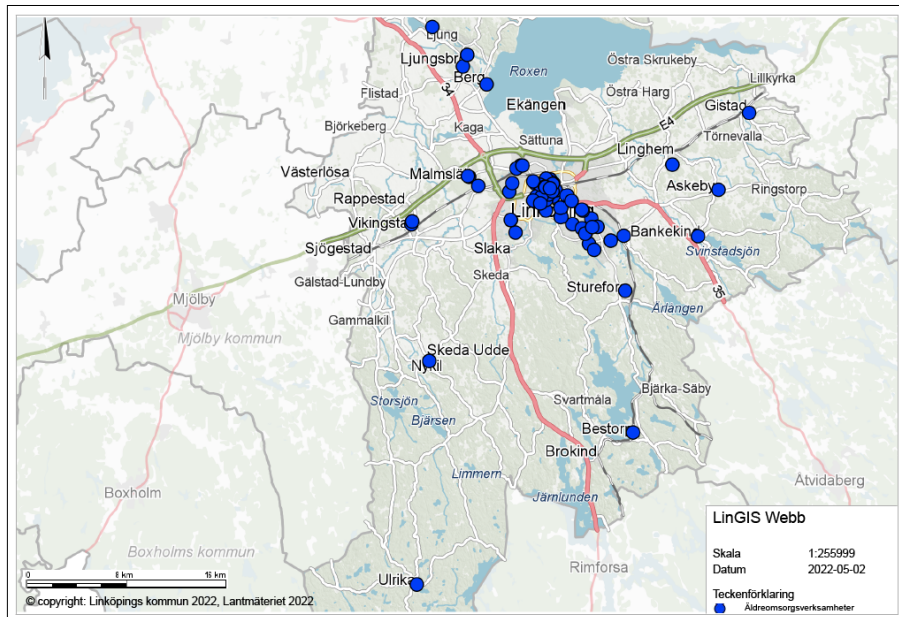
**Karta 2 Grundskolor (F-6) i Linköpings kommun**



## Äldreomsorg

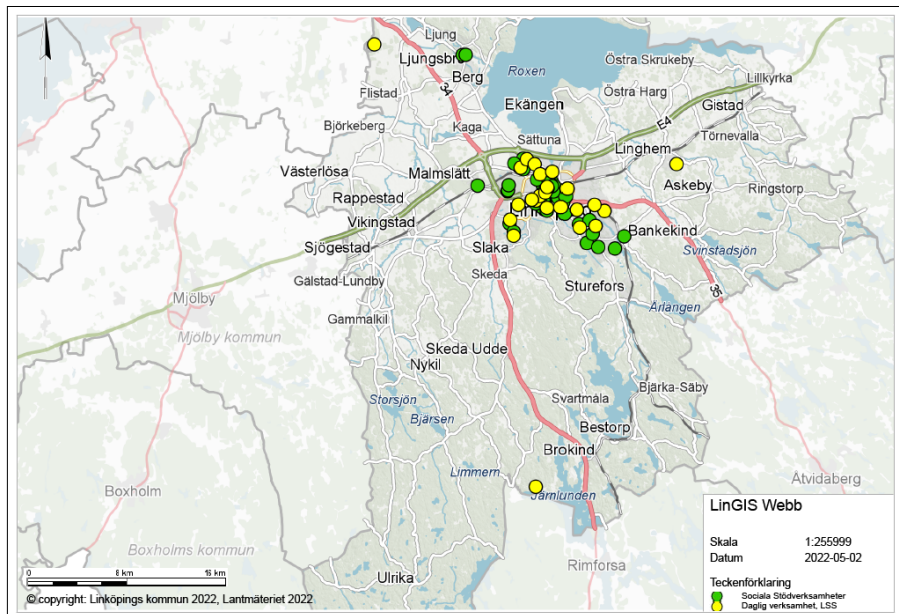
Kartan nedan visar spridningen av olika former av äldreomsorg i kommunen.

**Karta 3 Äldreomsorg i Linköpings kommun**



Kartan nedan visar lokaliseringen av några former av sociala stödverksamheter (grön markering) och daglig verksamhet (gul markering).

**Karta 4 Sociala stödverksamheter och daglig verksamhet.**



När det gäller äldreomsorg/hemtjänst finns det någon form av sådan verksamhet på nästan på lika många platser i omlandet som det finns grundskolor. Sociala stödverksamheter och daglig verksamhet är mer centrerade i och runt staden, även om det finns en handfull verksamheter i omlandet. Möjlighet till boende på landsbygden ska underlättas även med hjälp av varuhemsändning. Kommunen erbjuder i samarbete med regionen ett hemsändningsbidrag till

handlare som kan och vill köra hem varor till äldre eller personer med funktionsnedsättning i omlandet. Under mandatperioden har nya gruppbestäder byggts i Slaka, Västerlösa och Alnarp.

### 2.10.3 Kommersiell service i omlandet

#### *Kommersiell service i Linköpings omland*

Strategin för offentlig service i Linköpings omland är att:

- Kommunen ska arbeta aktivt för att säkerställa dagligvaruförsörjningen på landsbygden, ett steg i detta är att utarbeta en ny varu- och serviceförsörjningsplan.
- Varuhemsändningsbidraget i kommunen skall följa den allmänna prisutvecklingen.

#### *Kommersiell service*

Kommunen ger stöd till kommersiell service på landsbygden, företrädesvis till livsmedelsförsörjning, men även andra kompletterande tjänster. Syftet är att trygga försörjningen av livsmedel och andra tjänster till kommuninvånarna. Stödet regleras i styrdokumentet *Serviceplan för landsbygden*<sup>33</sup> med tillhörande regler och tillämpningar (tidigare den gamla varu- och serviceförsörjningsplanen), vilken beslutades 2022. I denna pekas Bestorp, Brokind, Nykil, Skeda Udde och Ulrika som *prioriterade servicenoder* för livsmedel och en del närliggande tjänster. Det innebär dels större möjligheter för verksamheter att få stöd från region och länsstyrelse, dels möjligheter att som en *servicepunkt* få särskilt stöd av Linköpings kommun. Stöd kan exempelvis ges för att erbjuda tjänster som att servicepunkten är ombud för apotek, systembolag, Svenska spel och paketutlämning samt att man tillhandahåller vissa bank- och posttjänster.

Till dessa servicepunkter har ett block med samhällstjänster knutits. Vidare pågår försöksverksamhet med bibliotekslåda och digitalt beställningssystem i Bestorp.

#### **Sammanfattning Offentlig och kommersiell service – Indikator 10**

*Sammanfattningsvis bedöms de insatser som görs i kommunen för att tillhandahålla offentlig service och för att stödja kommersiell service, i stort ligga i linje med den inriktning som finns i landsbygdsstrategin.*

---

<sup>33</sup> Linköpings kommun (2022). *Serviceplan för landsbygden*. Kommunledningsförvaltningen. Antagen av Kommunstyrelsen 2022-04-20.

Kommunen erbjuder service i omlandet såväl i form av *förskola som grundskola (F-6)* för att ta hänsyn till yngre barns behov av skola och barnomsorg i en relativ närhet till hemmet. Vidare konstateras det i förvaltningsarbetet att lokala skolor är viktiga för bygden och dess utveckling. Detta ligger i linje med landsbygdsstrategin.

Ett dilemma som belyses är balansgången mellan utbildningens kvalitet och barns behov av sociala interaktioner respektive yngre barns behov av en skola i sin närhet och skolans roll för bygden. En framtida **utmaning** är att varsamt hantera denna balansgång.

Huruvida utbudet av *omsorger* motsvarar reella behov i omlandet är oklart. På en lärandepromenad med Utskotten för medborgardialog 2019, framkom det att äldreboendet i Ulrika skulle övergå från äldreboende till trygghetsboende. Idag står trygghetsboendet tomt. Tidigare i denna rapport har behovet av fler hyresrätter lyfts fram, bland annat för äldre som inte längre vill/kan bo kvar i sin villa eller på sin gård, men vill bo kvar i omlandet.

En framtida **utmaning** kan vara att utreda vilka behov och önskemål som kan finnas bland äldre för att möjliggöra kvarboende i omlandet.

Linköpings kommuns nya serviceplan för landsbygden med fem prioriterade servicenoder är ett led för att trygga livsmedelsförsörjning i omlandet, med ett antal servicetjänster som tillägg.

En framtida **utmaning** är att i samhällsbygget fortsätta bygga synergieffekter mellan offentlig och kommersiell service, på de 12 mindre orterna med 200-1 000 invånare och då företrädesvis på de 5 som har pekats ut som servicenoder.

## 2.11 Ohälsa – Indikator 11

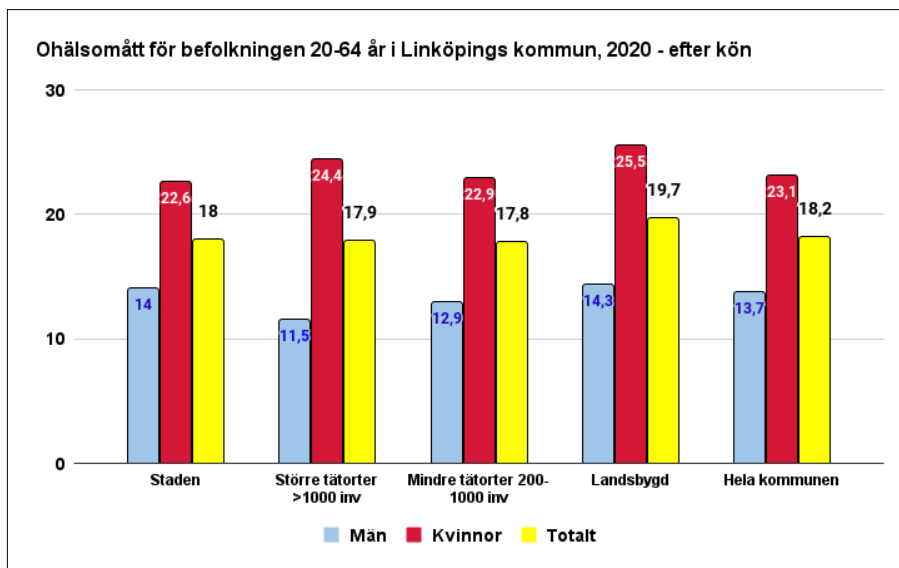
Den elfte och sista indikatorn är ett övergripande mått på hur ”omlandet mår”.

### 2.11.1 Strategier mot ohälsa i Linköpings omland

I Linköpings kommuns landsbygdsstrategi står det att ”Kommunens intentioner är att Linköping ska vara en kommun där alla är välkomna och där samhällsbygget präglas av öppenhet, tolerans och mångfald. Målet är att skapa en *sammanhållen kommun* med framtidstro och delaktighet. Oavsett var man bor i kommunen ska man ha möjlighet att påverka och bidra till Linköpings utveckling.” Någon särskild strategi mot ohälsa anges inte. Indikatorn bör istället ses som ett samlingsmått för mående i kommunens olika delar.

### 2.11.2 Ohälsa i Linköpings omland

Diagrammet nedan visar ohälsotalen bland befolkningen 20-64 år i staden, i de större tätorterna, i de mindre tätorterna och på landsbygden.

**Diagram 27 Ohälsomått för befolkningen i Linköping, personer 20-64 år 2020**

Ohälsotalet<sup>34</sup> är något större på landsbygden än i tätorterna.

Det är generellt högre för kvinnor än för män. Störst är ohälsotalet för kvinnor i större tätorter och på landsbygden. Den största skillnaden mellan män och kvinnor är i de större tätorterna, 24,4 för män och 11,5 för kvinnor.

### Sammanfattning indikator 11 - Ohälsa

*Sammanfattningsvis bedöms statusen vad gäller höga ohälsotal på landsbygden, självklart inte ligga i linje med inriktningen i landsbygdsstrategin.*

Ohälsomåttet (som kan ses som en typ av olika samlingsmått för "mående") är något högre på "ren landsbygd" än tätorterna. Den största skillnaden vad gäller ohälsotal, är emellertid mellan män och kvinnor. Generellt sett är ohälsotalet högre för kvinnor i alla områden. Skillnaderna män och kvinnor är större i omlandet än i staden och allra störst i större tätorter, där ohälsotalet för män är det lägsta.

En framtida **utmaning** är att dels att undersöka mer om bakomliggande faktorer varför ohälsotalet är högre på "ren landsbygd" än i tätorterna och staden, dels att utifrån ett genusperspektiv, undersöka mer vad som ligger bakom skillnaderna mellan mäns respektive kvinnors ohälsotal i hela kommunen.

<sup>34</sup> Källa: All statistik i detta avsnitt är hämtad från SCB. Ohälsotalet beräknas genom att summan av dagar med utbetald sjukpenning, arbetsskadesjukpenning, rehabiliteringspenning samt dagar med sjuk- och aktivitetsersättning divideras med befolkningen, i detta fall i åldern 20-64 år. Ohälsotalet innehåller inte dagar med sjuklön från arbetsgivare under den inledande sjukdomsperioden. Beräkningen utgår från ersättningar utbetalda av Försäkringskassan.

## Litteratur

Linköpings kommun (2021). *Hållbarhetsrapport Linköpings kommun Avser år 2019/2020*. Kommunledningsförvaltningen.

Linköpings kommun (2021). *Hållbarhetsrapport Linköpings kommun Avser år 2021*. Kommunledningsförvaltningen.

Linköpings kommun (2019). *Kommunens samlade arbete med landsbygdsutveckling – återrapportering av ett budgetuppdrag*. December 2019.

Linköpings kommun (2013). *Linköpings kommuns landsbygdsstrategi*. Antagen av KF 2013-03-26. Aktualitetsprövad och reviderad av KF 2018-06-19.

Linköpings kommun (2018). *Linköpings omland och landsbygd i siffror*. Statistik & Utredningar. Antaget av Kommunfullmäktige i december 2018.

Linköpings kommun (2018). *Naturvårdsprogram för Linköpings kommun. Stadsmiljökontoret*. (Numera Stadsmiljöavdelningen). Antaget av KF 2018-09-25.

Linköpings kommun (2014). *Översiktsplanen för landsbygden och småorterna*. Miljö- och samhällsbyggnadsförvaltningen. Antagen av KF juni 2014.

SCB (2019). *Markanvändning i Sverige*. 7:e upplagan.

Linköpings kommuns hemsida: [PxWeb - välj databas \(linkoping.se\)](#)

Linköpings kommuns hemsida: [Faktablad - linkoping.se](#)

Linköpings kommuns hemsida: [Utskott för medborgardialog - linkoping.se](#)

Linköpings kommuns hemsida: [Samverkan om landsbygdsutveckling - linkoping.se](#)