



Kommundirektörens beslut - Lednings- och samverkansmodell för platsutveckling av Gamla Linköping med omnejd, fastställande

Kommundirektörens beslut

1. Lednings- och samverkansmodell för platsutveckling av gamla Linköping med omnejd fastställs.

Ärende

Idag saknas tydlig ledning och samordning avseende arbetet med platsutveckling av Gamla Linköping. Detta har medfört att befintliga samverkansformer saknar tydliga uppdrag och målbilder, samt att organisationsstrukturen med roller, ansvar och mandat är bristfällig. Det i sin tur påverkar effektivitet, ändamålsenlighet och samverkan negativt.

För att kunna synkronisera, samverka och göra platsutvecklingsarbetet med Gamla Linköping effektivt, hållbart och ändamålsenligt har Kommunledningsförvaltningen tagit fram förslag på en lednings- och samverkansmodell för platsutveckling av Gamla Linköping med omnejd. Modellen ska ge berörda aktörer tydliga förutsättningar för arbetet med platsutveckling samt innehålla arenor att samlas och verka i – på strategisk, taktiskt och operativ nivå. Lednings- och samverkansmodellen ska även hålla över tid och för olika politiska ambitionsnivåer samt innehålla ansvarsfördelning, styrning och roller för kommunala aktörer i det geografiska området samt prioriterade åtgärder.

Genom lednings- och samverkansmodellen ska även externa aktörer ges möjlighet till delaktighet i platsutvecklingen på ett strukturerat och långsiktigt sätt. Samverkansmodellen ska även ge förutsättningar för kommunen att samordnat kunna samarbeta med externa aktörer.

Inom ramen för modellen finns det även behov av att ta fram en gemensam plan för platsutveckling av Gamla Linköping. Planen ska tydliggöra intentioner samt utvecklingsområden och ska kunna kommuniceras till externa aktörer.

Lednings- och samverkansmodell för platsutveckling av gamla Linköping med omnejd

Syfte med lednings- och samverkansmodellen

Syftet med lednings- och samverkansmodellen är att kunna synkronisera, samverka och göra platsutvecklingsarbetet med Gamla Linköping effektivt, hållbart och ändamålsenligt. Modellen ska ge kommunen och berörda kommunala bolag i området arenor att samlas och verka i. Genom lednings- och samverkansmodellen ska externa aktörer ges möjlighet till delaktighet i platsutvecklingen på ett strukturerat och hållbart sätt. Lednings- och samverkansmodellen ska även ge förutsättningar för kommunen att samordnat kunna samarbeta med externa aktörer.

Inom ramen för lednings- och samverkansmodellen finns det även behov av att ta fram en gemensam plan för platsutvecklingen av Gamla Linköping. Planen ska tydliggöra intentioner samt utvecklingsområden och ska kunna kommuniceras till externa aktörer.

Lednings- och samverkansmodellen ersätter inte nuvarande styrning av nämnder och kommunala bolag. Beslut rörande exempelvis ekonomi och andra resurser hanteras inom ramen för kommunens och de kommunala bolagens egna ledningsstrukturer.

Mål och struktur för lednings- och samverkansmodellen

Målet för lednings- och samverkansmodellen är att strukturen ska hålla över tid och för olika politiska ambitionsnivåer. Strukturen för modellen föreslås vara följande:

Ansvarsfördelning, styrning och roller utgår ifrån följande:

- Ansvarsfördelningen mellan nämnder och förvaltningsorganisationen utgår ifrån kommunens reglemente.
- Styrningen för de kommunala bolagen utgår ifrån ägardirektiven. För Visit Linköping & Co utgår styrningen även utifrån avtalat uppdrag från Kommunledningsförvaltningen.
- Samtliga aktörers roller ska vara tydliga och det ska finnas arenor på strategisk, taktisk och operativ nivå för systematiskt samarbete avseende utvecklingen av platsen som helhet.

Kommunala aktörer i området:

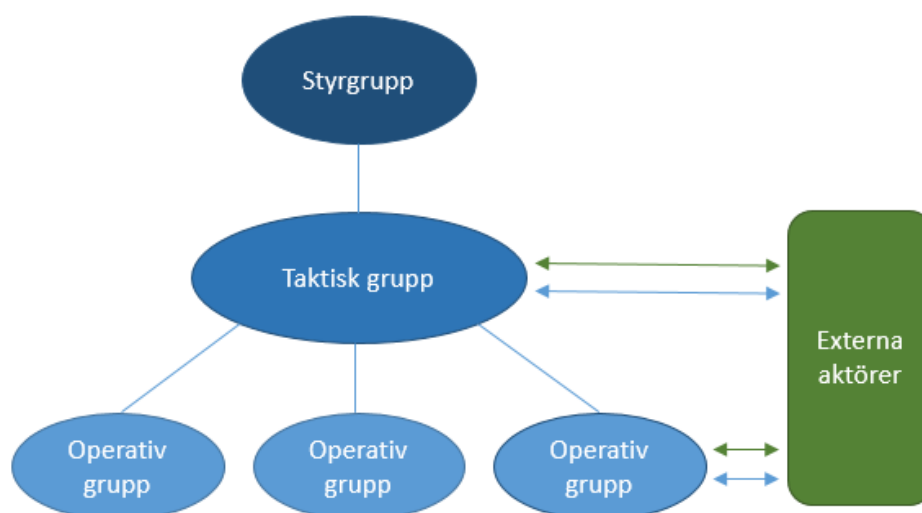
- Kultur och fritidsförvaltningen
- Miljö och samhällsbyggnadsförvaltningen
- Kommunledningsförvaltningen genom Näringsliv och tillväxt
- Visit Linköping & Co AB
- AB Stångåstaden inklusive Kulturfastigheter

Prioriterade åtgärder är:

- Att fastställa lednings- och samverkansstruktur/organisation.
- Att fastställa mål- och lägesbild.

- Att tydliggöra respektive aktörs ansvar och mandat.
- Att inventera pågående och planerade insatser för en gemensam lägesbild, samordning och koordinering.
- Att arbeta fram en gemensam plan för områdets utveckling - presenteras våren 2023 med revideringar varje år.

Arenorna där berörda aktörer kan samlas och verka i enligt lednings- och samverkansmodellen kan ses i figur 1 nedan.



Figur 1: Arenor för berörda aktörer i lednings- och samverkansmodellen

Strategisk nivå - Styrgrupp för arbetet med platsutveckling

Styrgruppen leds av kultur- och fritidsdirektören. I styrgruppen ingår samhällsbyggnadsdirektör, näringslivsdirektör, VD Visit Linköping & Co AB, VD Stångåstaden samt VD Kulturfastigheter.

Styrgruppen ska:

- Ansvara för ett strategiskt ledningsperspektiv.
- Fastställa mål- och lägesbild samt övergripande handlingsplan
- Prioritera förvaltningarnas och bolagens inriktning och insatser.
- Integrera arbetet i respektive nämnds/förvaltnings/bolags budget- och verksamhetsplaneringsprocess.
- Fastställa och besluta i övergripande frågor som rör samverkansmodellen

Sammanställande: Kultur och fritidsdirektör

Mötesfrekvens: Två gånger per år

Resurser: Museichef Gamla Linköping/ Linköpings Konst & Museer (Kultur- och fritidsförvaltningen), ansvarig besöksnäring Visit Linköping & Co AB samt VD Kulturfastigheter

Taktisk nivå - Lednings- och samordningsgrupp

Lednings- och samordningsgruppen för den taktiska nivån består av VD Kulturfastigheter AB, representant för Näringsliv & Tillväxt, avdelningschefer eller motsvarande på Miljö- och samhällsbyggnadsförvaltningen, enhetschef Linköpings Konst & Museer Kultur- och fritidsförvaltningen, ansvarig besöksnäring Visit Linköpings & Co AB.

Lednings- och samordningsgruppen för platsutvecklingen ska:

- Ansvara för ett taktiskt ledningsperspektiv.
- Ansvara för att ta fram förslag till lägesbild för området.
- Ansvara för ledning, prioritering och samordning av respektive aktörs insatser och aktiviteter.
- Ansvara för framtagande av handlingsplan, vilken fastställs av styrgruppen.
- Ansvara för att ta fram beslutsunderlag till styrgruppen samt uppföljning av handlingsplan.
- Ansvara för att vid behov initiera samordning/samverkan inför i förväg kända händelser, exempelvis samordning vid särskilda insatser, event med mera i området.
- Utgöra kontaktyta mot externa intressenter i frågor som rör platsutveckling för att tydliggöra gränssnitt och ansvarsfördelning.

Samman kallande: Museichef Gamla Linköping/ Linköpings Konst & Museer och ansvarig besöksnäring Visit Linköping & Co AB

Mötesfrekvens: Månatligen/kvartalsvis beroende på fas och/eller behov

Operativ nivå - befintliga/särskilt tillsatta arbetsgrupper

Arbetsgrupperna ska svara för det operativa genomförandet och består av befintliga/särskilt tillsatta arbetsgrupper/forum med representanter från berörda förvaltningsorganisationer, kommunala bolag, externa aktörer och intressenter.

- Operativ nivå - befintliga/särskilt tillsatta arbetsgrupper

Arbetsgrupperna ska svara för det operativa genomförandet och består av befintliga/särskilt tillsatta arbetsgrupper/forum med representanter från berörda förvaltningsorganisationer, kommunala bolag, externa aktörer och intressenter

Ekonomiska konsekvenser

Samverkansmodellen bedöms bidra till en mer kostnadseffektiv verksamhet som möter behovet av insatser och åtgärder i området.

Information eller förhandling enligt lag (1976:580) om medbestämmande i arbetslivet

MBL-information eller förhandling är inte påkallad.

Kommunledningsförvaltningen

Paul Håkansson

Beslutet skickas till:
Kultur- och fritidsförvaltningen
Miljö- och
samhällsbyggnadsförvaltningen
Näringsliv och tillväxt, KLF
Visit Linköping & Co AB
AB Stångåstaden
Kulturfastigheter