



Serviceplan för landsbygden i Linköpings kommun

Dokumenttyp: Handlingsplan

Antaget av:

Senast reviderat:

Giltighetstid: Gäller t



Diarienummer: KS 2021-482

Dokumentansvarig: Biträdande kommundirektör

Adresserat till: Samtliga nämnder i Linköpings kommun

Relaterade styrdokument: Linköpings kommuns landsbygdsstrategi, Översiktsplan för landsbygden och småorterna

Sökord: Landsbygd, servicenod, servicepunkt, servicetjänst, kommersiell service, lanthandel, dagligvaruförsörjning, drivmedel, betaltjänst, kontanthantering

servicenoder

Innehåll

Sammanfattning	4
1 Inledning	5
1.1 Avgränsning	5
1.2 Planens syfte	6
1.3 Kommunalt planeringsunderlag och underlag för statliga stöd	6
1.4 Statliga stödformer	7
1.5 Komplement till statliga stödformer	8
1.6 Uppföljning	8
2 Metod och begrepp för prioritering av servicenoder	9
2.1 Geografiska begreppsdefinitioner och avgränsning	9
2.2 Kommersiell service - begreppsdefinitioner	11
2.3 Metod för ortsanalyser och bestämning av kriterier för prioriterade servicenoder	12
2.3.1 Metod för ortsanalys och utpekande av servicenoder	12
2.3.2 Kriterier för bestämning av servicenoder	12
3 Bakgrund, analyser och utpekande av prioriterade servicenoder	14
3.1 Från urbanisering till ett växande omland som kräver planering	14
3.1.1 Linköpings kommun idag – geografi och service	15
3.1.2 Digitalisering – i ett växande och föränderligt omland	15
3.1.3 Att arbeta på nya sätt i Linköpings omland	16
3.1.4 Krisberedskap och trygghet kopplat till kommersiell service	16
3.1.5 Vilka utvecklingsmöjligheter pekar översiktsplanen ut?	17
3.1.6 Vilka ramar ger Region Östergötland för serviceutveckling?	18
3.2 Det geografiska området Valkebo	25
3.2.1 Allmänt om området som boendemiljö	25
3.2.2 Näringsliv	26
3.2.3 Utpekade servicenoder inom Valkebo	27
3.3 Det geografiska området Åkerbo	28
3.3.1 Allmänt om området som boendemiljö	28
3.3.2 Näringsliv	28
3.3.3 Utpekade servicenoder inom Åkerbo	28
3.4 Det geografiska området Vårdsnäs	30
3.4.1 Allmänt om området som boendemiljö	30
3.4.2 Näringsliv	31
3.4.3 Utpekade servicenoder inom Vårdsnäs	31
3.5 Det geografiska området Vreta Kloster	32
3.5.1 Allmänt om området som boendemiljö	32
3.5.2 Näringsliv	33
3.5.3 Utpekade servicenoder inom Vreta Kloster	34
3.6 Sammanfattning – prioriterade servicenoder	34
Bilaga 1 Konsekvenser för tillgänglighet om servicen upphör	35
Valkebo	35
Vårdsnäs	37
Bilaga 2 Befolkningsstatistik	41
Bilaga 3 Kartor över näringsverksamheter	42

Sammanfattning

Serviceplan för landsbygden i Linköpings kommun syftar till att säkerställa långsiktig utveckling, främja och initiera insatser, som positivt påverkar tillgänglighet till kommersiell service på landsbygden vad gäller dagligvaror, drivmedel, kontanthantering och vissa övriga tilläggstjänster. Ytterligare ett syfte är att peka ut särskilda servicenoder, för att tillgodose krav för vissa statliga stöd, som kräver en kommunal serviceplan för att dessa ska beviljas till kommunen eller till företag.

För att främja dessa syften pekas *fem prioriterade servicenoder* för kommersiell service ut, företrädesvis för dagligvaruförsörjning, men även för viss annan önskvärd service. De utpekade servicenoderna är Bestorp, Brokind, Nykil, Skeda Udde och Ulrika. Ulrika utgör en *särskilt prioriterad servicenod*.

Utöver dessa fem noder pekas ytterligare ett område i östra Åkerbo ut, där en prioriterad servicenod eventuellt kan komma att pekas ut i framtiden.

Servicenoderna har tagits fram med hjälp av olika känslighetsanalyser vad gäller. Företrädesvis har Tillväxtverkets analysverktyg Pipos använts.

Denna serviceplan ersätter tidigare serviceplan i kommunen¹. Planen gäller tills vidare. Ett komplement till planen är styrdokumentet *Regler för kommunalt stöd till prioriterade noder i Linköpings kommun*². I reglerna beskrivs det stöd som Linköpings kommun, utan finansiellt stöd från regionen och länsstyrelsen, kan ge åt vissa verksamheter i de utpekade servicenoderna.

¹ Linköpings kommun (2000). *Varu- och serviceförsörjning i Linköpings kommun utom centralorten med omland*. Näringslivskontoret. Antagen i KF 2000-06-30. Dnr 1999.1073

² Linköpings kommun (2021). *Regler för kommunalt stöd till prioriterade servicenoder i Linköpings kommun*. Kommunledningsförvaltningen.

1 Inledning

Befolkningen i Linköpings omland ökar och därmed kravet på kommersiell service. Viss verksamhet på landsbygden kräver emellertid statligt och kommunalt stöd för att kunna upprätthålla en service inom rimliga avstånd för kommunens invånare. Denna serviceplan beskriver förutsättningar och prioriteringar för att kunna avgöra inom vilka områden (servicenoder) som olika verksamheter kan få stöd, för att upprätthålla kommersiell service vad gäller dagligvaror, drivmedel och vissa kontanttjänster inom rimliga avstånd. Serviceplanen tar sin utgångspunkt i Region Östergötlands övergripande mål för service på landsbygden³.

Stöd till servicenoderna utgår från kommuninvånarnas behov av att få lokal dagligvaruförsörjning och vissa andra servicetjänster oavsett var man bor, lever och verkar, med utgångspunkt från Linköpings kommuns landsbygdsstrategi. Det är också en förutsättning att kommunen har en serviceplan, för att vissa statliga stöd till den kommersiella servicen ska kunna sökas av olika verksamheter.

1.1 Avgränsning

Serviceplanen för landsbygden avgränsas till att pröva möjligheten till stöd i kommunens 12 mindre tätorter, med 200 - 1 000 invånare och dessa orters omland. Tätorterna är Askeby, Bankekind, Bestorp, Brokind, Gistad, Nykil, Rappestad, Rystad, Sjögestad, Skeda Udde, Ulrika och Västerlösa.

I planen pekas fem *prioriterade servicenoder* ut (fortsättningsvis används oftast enbart det förkortade begreppet servicenod) för att värna och stimulera utvecklingen av kommersiell service där den främst behövs, och där det finns förutsättningar att bygga vidare på den service som redan finns. Dessa servicenoder är desamma som orterna Bestorp, Brokind, Nykil, Skeda Udde och Ulrika. Prioriteringen ger underlag för länsstyrelsen och regionen att hantera sina stödformer. Serviceplanen kompletteras med regler för kommunalt stöd till prioriterade servicenoder i Linköpings kommun. I reglerna anges de former av stöd som uteslutande hanteras av Linköpings kommun och som kan sökas i de prioriterade servicenoderna.

De sju största tätorterna i Linköpings omland, som har mer än 1 000 invånare, har undantagits från planen, då det i dessa följer viss service naturligt med befolkningsutvecklingen. Dessa bedöms i dagsläget inte ha behov av särskild stimulans från Linköpings kommun för upprätthållande av kommersiell service på traditionellt marknadsmässiga grunder, även om Ekängen endast har en obemannad butik. Inte heller området innanför Linköpings randzon (se

³ Region Östergötland (2015). *Regionalt serviceprogram Östergötlands län 2014-2022*. Reviderat och antaget av Region Östergötland 2019.

begreppsförklaring och karta 1 i kapitel 2) omfattas av planen, på grund av sin närhet till Linköpings tätort och den service som finns där. De sju stora orterna är Berg, Ekängen, Lingham, Ljungsbro, Malmslätt, Vikingstad och Sturefors. Av dessa ligger Ekängen inom randzonen kring Linköpings tätort och har mindre än 10 kilometer till Tornbyområdet.

1.2 Planens syfte

Syftet med *Serviceplan för landsbygden* är att säkerställa långsiktig utveckling, främja och initiera insatser, som positivt påverkar tillgänglighet till kommersiell service på landsbygden vad gäller dagligvaror, drivmedel, kontanthantering och vissa övriga tilläggstjänster. Ytterligare ett syfte är att peka ut särskilda servicenoder, för att tillgodose krav för vissa statliga stöd, som kräver en kommunal serviceplan för att dessa ska beviljas till kommunen eller till företag.

1.3 Kommunalt planeringsunderlag och underlag för statliga stöd

Det övergripande dokument som styr kommunens insatser för landsbygdsutveckling är *Linköpings kommuns landsbygdsstrategi*⁴. Utifrån intentionerna i denna har *Översiktsplan för landsbygden och småorterna*⁵ tagits fram. Den planen är vägledande för detaljplaneringen och den så kallade lovgivningen i omlandet till Linköpings tätort. Här finns utvecklingsskisser för 34 småorter och 5 stadsnära, lantliga områden för utveckling av bostäder. Två tätorter på landsbygden, Bestorp och Brokind, har egna fördjupade översiktsplaner.

I serviceplanen preciseras de strategier för dagligvaruförsörjning som pekas ut i landsbygdsstrategin och de utvecklingsplaner som anges i *Översiktsplan för landsbygden och småorterna*, samt i de fördjupade översiktsplanerna.

Den första delen i syftet med serviceplanen, det vill säga att utgöra ett kommunalt planeringsunderlag, har sin utgångspunkt i landsbygdstrategin och visionen att skapa förutsättningar för en positiv utveckling av landsbygden då det gäller att kunna *bo, leva och verka* där. Det vill säga att skapa en inkluderande, innovativ och attraktiv kommun. Det är samma vision som återfinns i översiktsplanen.

⁴ Linköpings kommun (2013). *Linköpings kommuns landsbygdsstrategi*. Kommunledningsförvaltningen. Dnr KS 2021-482. Antagen av kommunstyrelsen 2013-03-26. Aktualitetsprövad våren 2018. Antagen av kommunstyrelsen 2018-06-19.

⁵ Linköpings kommun (2014). *Översiktsplan för landsbygden och småorterna*. Miljö- och samhällsbyggnadsförvaltningen. Dnr KS 2019-797. Antagen av kommunfullmäktige i juni 2014. Aktualitetsprövad 8 december 2020.

I landsbygdsstrategin understryks det att framtida behov och utmaningar kommer att kräva fortsatta insatser för att säkerställa dagligvaruförsörjningen på landsbygden och att ett steg i detta är att utarbeta en ny serviceplan.⁶

Den andra delen av syftet med serviceplanen, är att tillgodose krav för vissa statliga stöd. Det statliga stödet syftar till att upprätthålla en tillfredsställande försörjning av dagligvaror och drivmedel i hela landet. En förutsättning för att stöd ska kunna beviljas (till kommuner eller företag), är att kommunen har en planering för varuförsörjningen, så att behovet av stöd kan bedömas. I reglerna för varuförsörjningsplaneringen framgår det att:

- Kommunen ska bilda sig en allmän uppfattning om huruvida det inom kommunen finns områden där problem med varuförsörjningen föreligger eller kan förväntas uppstå.
- En närmare kartläggning skall utföras av befolkningssituationen och handelns utformning och utvecklingstendenser.
- Åtgärder som behöver vidtas skall anges.

Arbetet med regionala utvecklingsplaner leds av Region Östergötland, vars mål är att alla kommuner ska ta fram en varuförsörjningsplan eller liknande. Dessa planer ska sedan vara vägledande för vissa statliga stöd. En butik, i en av de prioriterade servicenoderna kan till exempel beviljas servicebidrag från regionen vid ägarskifte och söka investeringsstöd genom länsstyrelsen. Då det gäller dagligvaruförsörjning finns det två förordningar som möjliggör stöd, SFS 2000:284 och SFS 2015:406.

1.4 Statliga stödformer

2021 fanns följande möjligheter att söka stöd utifrån regionens eller länsstyrelsens intentioner och regler för butiker i Linköping:

1. Driftstöd (via Region Östergötland)
2. Servicebidrag (via Region Östergötland)
3. Investeringsbidrag (via Region Östergötland)
4. Investeringsstöd (via Länsstyrelsen i Östergötland, kommer med största sannolikhet inte att finnas kvar kommande programperiod 2023-2027).
5. Hemsändningsbidrag (via Linköpings kommun i samarbete med Region Östergötland)

⁶ I landsbygdsstrategin används det äldre begreppet varu- och serviceförsörjningsplan”.

1.5 Komplement till statliga stödformer

Den kommunala serviceplanen tar sin utgångspunkt i Region Östergötlands övergripande mål för service på landsbygden⁷; *Människor och företag ska kunna bo och verka var de vill i länet och erbjudas god servicenivå inom rimliga avstånd*. Indikatorn som regionen har valt är att ingen ska ha mer än 20 kilometer till service. I Linköping är det förhållandet i stort sett uppfyllt och kommunens ambition är att minska antalet kommunmedborgare som har mellan 10 och 20 kilometer, och minimera antalet som har mer än 20 kilometer, till närmaste dagligvarubutik med mångsidigt utbud. Motivet för kommunens ambition är:

- att kommersiell service i form av dagligvaror är av stor vikt för att kommunmedborgare ska kunna *bo, leva och verka* på landsbygden (det vill säga både för boende och för näringsliv),
- att plats för kommersiell service även kan innebära en mötesplats och en trygghetspunkt, det vill säga värdet av kommersiell service är mer än enbart dess varor,
- att kommersiell service är en oundgänglig del för att förverkliga kommunens mål vad gäller landsbygdens attraktivitet och för att landsbygden ska kunna växa och utvecklas i kommunen även utanför dess tätort,
- att varuförsörjningen på landsbygden långsiktigt är viktig även ur ett beredskapsperspektiv.

För att stödja ambitionen är Linköpings kommun medfinansierad i regionens hemsändningsbidrag. Kommunen har även valt att komplettera det statliga stödet med egna insatser, för att tillhandahålla dagligvaror och vissa service-tjänster i de prioriterade servicenoderna som pekas ut i denna plan. Utan stödet riskeras att servicen försvinner och därmed påverkas möjligheten att bo kvar alternativt att bosätta sig på vissa platser utanför stadskärnan.

Den stödform som kommunen har valt som komplement är att erbjuda handlare av dagligvaror i en servicenod, att utgöra en lokal servicepunkt. Detta innebär att man åtar sig vissa uppdrag (servicetjänster) för kommunens räkning och att man får en uppdragsersättning för det. Regler för detta beskrivs ett komplementär styrdokument till serviceplanen, det vill säga *Regler för kommunalt stöd till prioriterade servicenoder i Linköpings kommun*.

1.6 Uppföljning

Serviceplanen ska följas upp och aktualitetsprövas en gång varje mandatperiod, eller vid behov.

⁷ Region Östergötland (2015). *Regionalt serviceprogram Östergötlands län 2014-2020*. Reviderat och antaget av Region Östergötland 2019.

2 Metod och begrepp för prioritering av servicenoder

I detta kapitel definieras centrala begrepp i serviceplanen och de analysmetoder som har använts för att peka ut prioriterade servicenoder, i syfte att underlätta livet för kommunmedborgarna som redan bor på landsbygden och för att möjliggöra för andra som vill att bygga och bosätta sig utanför Linköpings tätort.

2.1 Geografiska begreppsdefinitioner och avgränsning

Linköpings omland. Med Linköpings omland avses hela kommunen förutom Linköpings tätort. Omlandet har drygt 45 500 invånare⁸. Befolkningsstatistik för orter med över 200 invånare och deras omland finns i bilaga 2.

Linköpings landsbygd. Med Linköpings landsbygd avses omlandet runt Linköpings tätort, *exklusive* de sju tätorterna som har fler än 1 000 invånare.

”Ren landsbygd”. Med ”ren landsbygd” avses omlandet runt Linköpings tätort, *exklusive* alla 19 ”övriga tätorter”. I ”ren landsbygd” finns det nära 16 300 invånare.

De 7 större tätorterna med mer än 1 000 invånare. Dessa är Berg, Ekängen, Lingham, Ljungsbro, Malmslätt, Sturefors och Vikingstad. Tillsammans har de nära 25 000 invånare. Dessa orter omfattas inte av denna serviceplan.

De 12 mindre tätorterna med 200 – 1 000 invånare.⁹ Dessa är Askeby, Bankekind, Bestorp, Brokind, Gistad, Nykil, Rappestad, Sjögestad, Skeda, Slaka, Ulrika och Västerlösa. Dessa har drygt 4 500 invånare tillsammans. Räknas deras omland in så uppgår befolkningen till nära 9 700 personer. *Dessa 12 orter och deras omland ingår i analysunderlaget i denna serviceplan.*

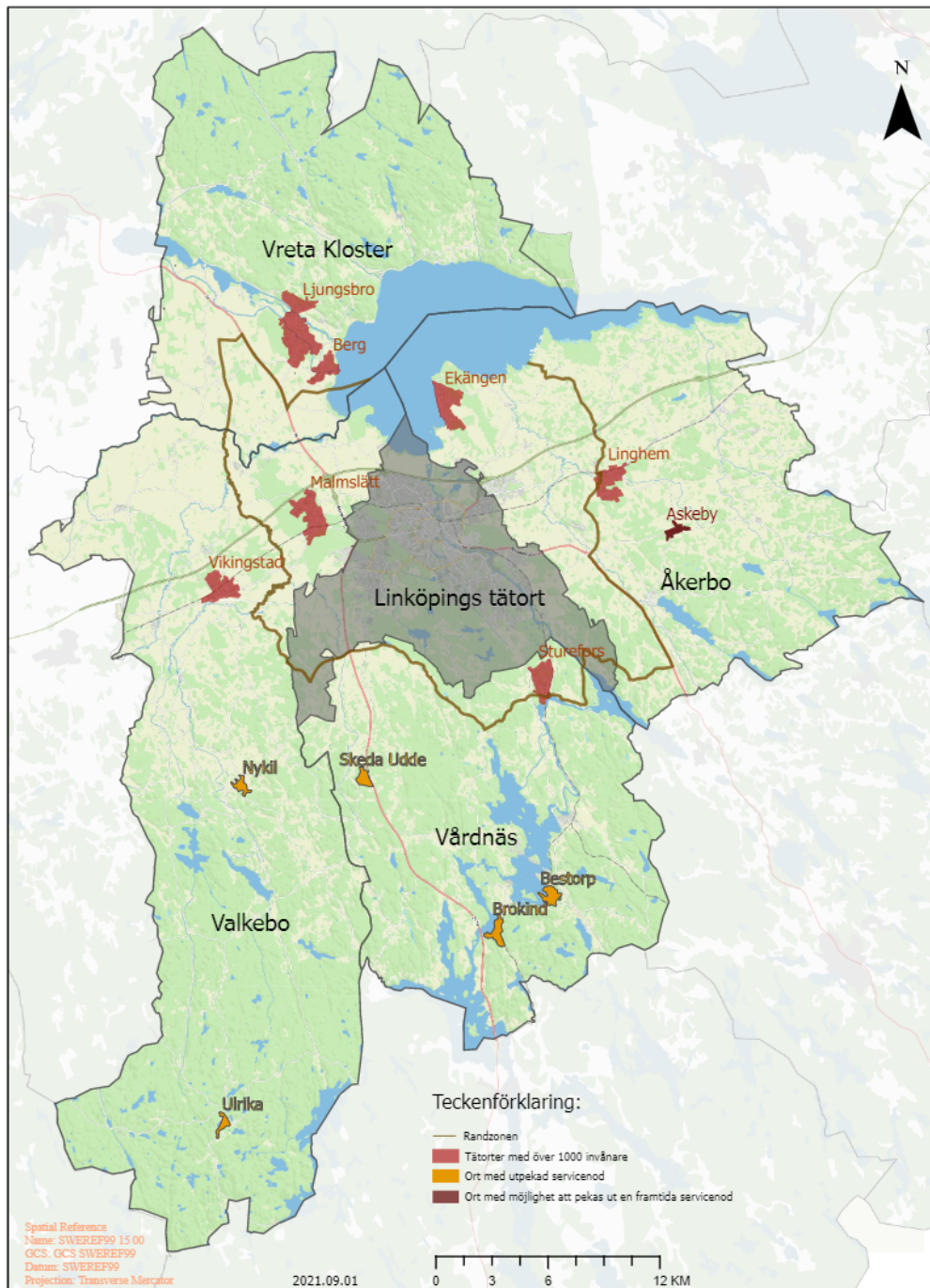
Randzon kring Linköpings stad. I kommunens översiktsplan för landsbygden och småorterna är en så kallad *randzon* upprättad runt Linköpings stad. Denna markerar området kring staden för den strategiska långsiktiga utbyggnaden. Randzonen är även ett verktyg för att möjliggöra att Linköping fortsatt upplevs vara en stad på en slätt med en tydlig gräns mellan stad och omland. Det nära avståndet till staden och dess service har gjort att områden inom randzonen har bedömts att inte ingå i serviceplanen.

Landsbygden uppdelad i fyra geografiska områden. I den politiska organisationen för kommunfullmäktige är Linköpings omland indelat i fyra geografiska utskottsområden för medborgardialog; Vreta kloster, Valkebo, Vårdnäs och Åkerbo. I denna serviceplan ligger de fyra utskottsområdena till

⁸ Samtliga befolkningstal i texten gäller 2020-12-31.

⁹ SCB:s definition av tätort avses en grupp av hus med mindre än 200 meter mellan husen och med mer än 200 invånare.

grund för analysarbetet. I kartan nedan redovisas den geografiska indelningen, kompletterad med randzonen kring Linköpings tätort.



Karta 1 De fyra geografiska områdena. Av kartan framgår de sju stora orterna, randzonen kring Linköpings tätort, de fem prioriterade servicenoderna (orterna) samt ort med möjlighet att pekas ut som framtida servicenod.

2.2 Kommersiell service - begreppsdefinitioner

Kommersiell service (avgränsning). I det regionala serviceprogrammet 2014-2021 med förlängning till 2022¹⁰ avgränsas ekonomiskt stöd till kommersiell service att avse *dagligvarubutiker och drivmedelsstationer* på landsbygden i regionen där försörjningen är hotad. Vad gäller dagligvarubutiker ska dessa ha ett mångsidigt utbud och även ha öppet året runt. Detta är även grundfundament i föreliggande plan. Om det finns särskilda skäl kan även företagare som har en fackhandelsbutik få stöd. Också näringsidkare som bedriver verksamhet med varubuss och säljer dagligvaror till konsumenter kan, om det finns särskilda skäl, beviljas stöd¹¹.

Prioriterad servicenod. Fram till och med 2021 var fem butiker utanför de större tätorterna klassade som ”prioriterade landsbygdsbutiker”, det vill säga *särskilt strategiskt viktiga* för tillgången till dagligvaror på landsbygden (kan även innehålla drivmedel och/eller vissa betaltjänster). Dessa ligger i Bestorp, Brokind, Nykil, Skeda Udde, och Ulrika. I denna plan används inte begreppet prioriterad landsbygdsbutik. Istället omfattas en hel ort med dess omland i det som prioriteras och benämns då som *prioriterad servicenod*. Dessa noder är desamma som de orter, där tidigare prioriterade butiker låg. De dagligvarubutiker som idag finns där utgör en så kallad servicepunkt.

Servicepunkt. I en servicenod kan det finnas en eller flera verksamheter som fungerar som så kallade servicepunkter, som till exempel en dagligvarubutik. Varje servicepunkt kan erbjuda olika servicetjänster utöver ordinarie verksamhet (se begreppsförklaringen nedan). En servicepunkt är en verksamhet i vilken en eller flera servicetjänster (se servicetjänster nedan) utförs utifrån ett avtal med kommunen. Det kan till exempel handla om att kommunen har skrivit ett uppdragsavtal med en servicelämnare om att tillhandahålla ett särskilt serviceutbud.

Servicetjänster. Under 2010 beslutades en modell för att utveckla servicepunkter med olika servicetjänster. Idén med servicetjänster byggde på att kommunen köpte ett antal servicetjänster av de fem prioriterade butikerna. Syftet med servicetjänsterna var att bidra till en levande landsbygd, det vill säga att öka möjligheterna för kommuninvånare att kunna bo, verka och leva på landsbygden, genom att stimulera varuförsörjningen där denna är hotad.

¹⁰ Region Östergötland (2019). *Regionalt serviceprogram Östergötlands län 2014-2020* Reviderat och antaget av Region Östergötland 2019. Programmet togs egentligen fram av länsstyrelsen men då regionerna bildades övertogs detta av Region Östergötland 2015 och reviderades av regionen 2019.

Diarienummer: TSN 2019-35. Regionen inväntar nytt beslut av regeringen för att ta fram ett nytt regionalt serviceprogram för 2023 - 2030.

¹¹ Reglerna har arbetats fram utifrån förordningen SFS 2000:284 om stöd till kommersiell service och ”förordning om stöd för landsbygdsutvecklingsåtgärder (SFS 2015:406).

2.3 Metod för ortsanalyser och bestämning av kriterier för prioriterade servicenoder

2.3.1 Metod för ortsanalys och utpekande av servicenoder

I denna serviceplan har övergripande ortsanalyser gjorts. Detta för att visa på var behov av service redan finns, var den inte uppfylls och var det finns sårbarhet i tillgänglighet till service. Det gäller till exempel hur många invånare som får längre till service om en aktör försvinner. Till grund för arbetet ligger tidigare ortsanalyser som gjordes i samband med framtagandet av översiktsplanen för landsbygden och småorterna 2014¹² samt analyser gjorda i Tillväxtverkets analysverktyg Pupos. Verktöget innehåller grundläggande uppgifter om vilken service som finns, befolkningsunderlag och invånares avstånd till service. I serviceplanen har också hänsyn tagits till kommunens fysiska planering.

En ortsanalys visar ortens egenskaper, funktion och hur den förhåller sig till andra orter, vad gäller närhet och läge. Sårbarheten i ett område kan visas genom diverse simuleringar i analysverktyget Pipo. Resultatet ger kommunen en handlingsberedskap och ett underlag för dialog om orternas betydelse för kommunens och hela regionens/länets utveckling.

2.3.2 Kriterier för bestämning av servicenoder

I arbetet med att peka ut orter som servicenoder för kommersiell service (vad gäller dagligvaror, drivmedel och vissa betaltjänster) har följande kriterier beaktats:

- Det finns en befolkning på minst 200 invånare för att ge ett basunderlag, men orten ska ha mindre än 1 000 invånare. (Dessa är Askeby, Bankekind, Bestorp, Brokind, Gistad, Nykil, Rappestad, Sjögestad, Skeda, Slaka, Ulrika och Västerlösa). Tätorter med mer än 1 000 invånare bedöms ha underlag för service utan samhälleligt stöd.
- Servicenoden ska möjliggöra lokal, kommersiell service med dagligvaror med mångsidigt utbud¹³ (om möjligt även med drivmedel och vissa betaltjänster). Alternativt ska förutsättningar finnas för att sådana servicetjänster kan uppstå.
- Servicenoden ska spela en avgörande roll för tillgången till kommersiell service för i första hand för boende på orten och i omlandet, men som

¹² Linköpings kommun (2014). *Linköpings kommuns planeringsförutsättningar för översiktsplan för landsbygden och småorterna*. Miljö- och samhällsbyggnadsförvaltningen. Dnr Antagen av kommunfullmäktige i juni 2014.

¹³ Mångsidigt utbud: Minst 1 000 artiklar, varav varugrupperna mejeri, charkvaror, ägg, färskt bröd, frukt och grönsaker bör finnas representerade. Tillväxtverkets definition. Internet: <https://tillvaxtverket.se/>

även kan underlätta tillgången till motsvarande service för företag och verksamheter.

- Avstånd till service för boende och företag i området ökar i betydande omfattning om befintlig service i servicenoden minskar eller upphör.
- Servicenoden ska bidra till att minska antalet invånare som har mellan 10 och 20 kilometer, och minimera antalet som har mer än 20 kilometer, till närmaste dagligvarubutik med mångsidigt utbud.
- Medborgarnas funktionella samband (infrastruktur, kontaktvägar, kollektivtrafik) med närbelägna serviceorter är begränsade.

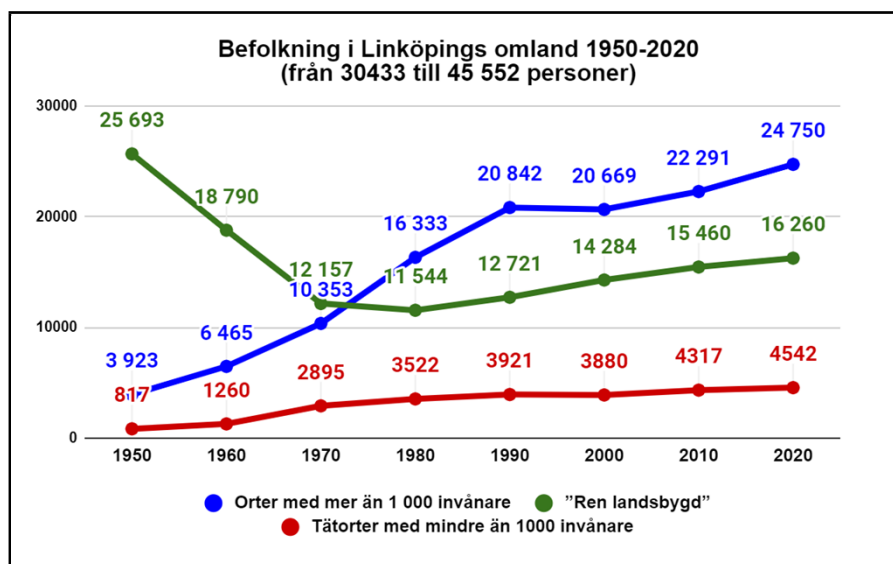
3 Bakgrund, analyser och utpekande av prioriterade servicenoder

I denna del görs inledningsvis en övergripande analys av utveckling och grundförutsättningar för kommersiell service i Linköping som helhet. Därefter görs områdesanalyser utifrån den geografiska områdesindelningen; Valkebo, Vårdnäs, Åkerbo och Vreta kloster. För varje område bestäms sedan prioritering av servicenoder.

3.1 Från urbanisering till ett växande omland som kräver planering

På 1960- och 70-talet genomgick Linköpings kommun en urbaniseringsprocess då det agrara samhället förändrades med nya bruksmetoder och ny teknik. Lantarbetare som inte längre behövdes i jordbruket sökte sig till andra arbeten och moderna bostäder i Linköpings tätort. I slutet av 1970-talet började emellertid urbaniseringen att avta och mellan 1980 och 1990 ökade befolkningen i Linköpings omland till och med mer, än i Linköpings tätort. Mycket av den kommersiella servicen hade redan reducerats på landsbygden och kommunen behövde en plan för att säkra den service som fanns kvar. Samtidigt ställde staten krav på kommunala planer för varu- och serviceförsörjning för att ge vissa statliga stöd för kommersiell service. År 2000 fanns en färdig plan för Linköpings omland¹⁴.

Diagram 1 Befolkning i Linköpings omland 1950-2020



¹⁴ Linköpings kommun (2000). *Varu- och serviceförsörjning i Linköpings kommun utom centralorten med omland. Landsbygdsgruppen*. Dnr 99.1073. Tidigare fullständiga planer antogs 1984 respektive 1991. En förenklad varuförsörjningsplan Stöd och regler för varuförsörjningen i Linköpings kommun utom centralorten antogs av kommunstyrelsen 1994.

Diagrammet ovan visar att befolkningen ökar sedan 1980-talet i såväl de sju största tätorterna utanför Linköpings tätort, som i de 12 mindre tätorterna orterna med 200 - 1 000 invånare och på ren landsbygd.

2019 redovisar kommunens förvaltningar vad nämnderna gör för att prioritera landsbygden. Bygglövskontoret på Miljö- och samhällsbyggnadsförvaltningen konstaterar då *”att byggande på landsbygden har blivit ett attraktivt alternativ till områden i mer centrala lägen”*¹⁵.

3.1.1 Linköpings kommun idag – geografi och service

Linköpings tätort ligger centralt i kommunen och avstånden in till staden är relativt kort, oavsett varifrån man kommer i kommunen. Västra kommundelen har god närhet till service i Malmslätt och Vikingstad samt Mantorp i Mjölby kommun. Det finns ett starkt kommunikationsstråk genom kommunen i väst-östlig riktning längs södra stambanan och E4:an. Här finns de två större tätorterna Linghem och Vikingstad med tillgång till pendeltågsstation och god service. Orterna har ett relativt stort upptagningsområde och betjänar även omlandet med olika servicefunktioner och servicetjänster.

Kommunens känsligaste områden när det gäller sårbarhet för medborgarnas tillgång till service är skogsbygderna i söder inom område Valkebo och skogsbygderna i norr inom området Vreta Kloster, samt skogsbygderna i öster inom området Åkerbo.

Service kan ibland även betjäna kringliggande kommun. Till exempel så är servicen i Ulrika viktig, inte bara för att uppnå mål om tillgång till service i Linköpings kommun, utan har även betydelse för invånarna i Boxholms kommun och Kinda kommun.

3.1.2 Digitalisering – i ett växande och föränderligt omland

Det är inte bara kommunens demografi (befolkningsfördelning, storlek och sammansättning) på landsbygden som förändras. Även möjligheterna att bo, leva och verka på landsbygden har förändrats, inte minst genom digitaliseringen i samhället. Tekniska Verkens dotterbolag Utsikt bredband AB har försett Linköpings landsbygd med ett utbyggt stamnät vad gäller fiber för bredband. Boende och företag har fått erbjudande om fiberanslutning via det så kallade ”byalagskonceptet”¹⁶. Senare har Utsikt bredband erbjudit kompletteringsutbyggnad.

¹⁵ Linköpings kommun (2019). *Kommunens samlade arbete med landsbygdsutveckling – återsrapportering av ett budgetuppdrag*. Kommunledningsförvaltningen.

¹⁶ Byalagskonceptet innebar att ett antal fastighetsägare slöt sig samman och organiserade sig i en ekonomisk förening för att själva, tillsammans med stöd från Utsikt Bredband AB, bygga ut lokala nät från stamledningarna till sina fastigheter.

Det regionala målet är att 95 procent av alla hushåll ska ha tillgång till minst 100 Mbit/s via bredband 2020 och 99,9 procent 2025¹⁷. Linköpings kommun står bakom det regionala målet¹⁸. År 2020-2021 förändrade även Coronapandemin perspektiven på arbete. Människor med möjlighet att arbeta hemifrån gjorde det under pandemin och kan sannolikt tänkas att även i framtiden, vilja kunna bo och arbeta i ett eget hemmakontor i bostaden eller i ett kontorshotell (co-working spaces) på landsbygden.

Den pågående digitaliseringen i samhället förändrar i viss mån således betydelsen av avstånd, livsvillkor och möjligheter att bo, leva och verka i omlandet. Detta ställer i sin tur nya krav på service, som behöver planeras de kommande åren även i den lilla orten.

3.1.3 Att arbeta på nya sätt i Linköpings omland

I omlandet är en stor del av arbetsställena knutna till vård, skola och omsorg. En stor del av befolkningen i omlandet dagspendlar även in till huvudsakligen Linköpings tätort. Utöver detta finns inom stora delar av kommunen ett rikt näringsliv bestående av privata små och medelstora företag. Dominerande branscher är areella, besöksnäring, bygg samt företagservice och företags-tjänster.

Den nu pågående digitaliseringen av samhället ger medborgarna möjlighet att verka till stora delar oberoende av plats och en möjlighet till efterfrågan och kunder från ett större område än det traditionella näringslivet. Möjligheterna för hur små- och medelstora företag, på ett enkelt sätt, kan marknadsföra sig och sina produkter växer genom den digitala utvecklingen. Näringslivet i omlandet ser olika ut beroende av närheten till de större tätorterna, de geografiska förutsättningar, infrastruktur och ägarstruktur. Nya möjligheter att verka på landsbygden skapar i sin tur efterfrågan på annan service i hela omlandet.

3.1.4 Krisberedskap och trygghet kopplat till kommersiell service

En annan viktig aspekt vad gäller serviceplanering i omlandet handlar om krisberedskap.

I kommunen pågår ett större arbete med inventering av kommunens framtida så kallade *trygghetspunkter*. Bakgrunden är att den regionala inriktning för trygghetspunkter, som har antagits i den Regionala samordningsfunktionen (RSF). I det inventeringsarbetet har trygghetspunkter identifierats över hela

¹⁷ Region Östergötland (2018). *Regionala bredbandsstrategi 2018-2025*. Samhällsbyggnadsenheten. Antagen i Trafik- och samhällsplaneringsnämnden 2018-01-25.

¹⁸ Linköpings kommun (2013 s 18-19). *Linköpings kommuns landsbygdsstrategi*. Kommunledningsförvaltningen. Antagen av kommunstyrelsen 2013-03-26. Aktualitetsprövad 2018. Antagen i kommunstyrelsen 2018-06-19.

kommunen (inklusive landsbygden). Arbetet kommer att fortgå under 2022, bland annat i samverkan med Lejonfastigheter, Securitas och Frivilliga resursgruppen (FRG). När detta arbete är klart är planen att presentera dessa på en karta tillgänglig för allmänheten.

En trygghetspunkt är en plats dit kommuninvånarna kan vända sig vid samhällsstörningar, till exempel vid vatten-, el- eller värmeavbrott. Där kan man värma sig, få information om händelsen samt få övrigt stöd som kan behövas. I vissa fall kan det även finnas behov av att kunna laga mat, duscha och övernatta.

Kommunen är också enligt lag skyldig att planera och organisera räddningstjänsten så att räddningsinsatser kan påbörjas inom godtagbar tid och genomföras på ett effektivt sätt. Det innebär att det finns räddningsstationer ute i landsbygden. Dessa bemannas av räddningsmän i beredskap, det vill säga personer som under sina ordinarie arbeten har beredskap att kunna åka på räddningsuppdrag inom fem minuter.

Personer som bor på landsbygden utgör en del av bemanningen av såväl trygghetspunkter som räddningsstationer och som utgör en viktig del av samhällets krisberedskap. De måste emellertid ha goda förutsättningar för att kunna verka i det uppdraget. En förutsättning är att det finns en stabil infrastruktur avseende elförsörjning, fjärrvärme, vatten, avlopp, fiber, vägar för distribution drivmedel och dagligvaror. En servicenod skulle i framtiden kunna fylla viss funktion som samlingsplats, sambandscentral eller som del av en trygghetspunkt vid en krissituation.

3.1.5 Vilka utvecklingsmöjligheter pekar översiktsplanen ut?

I *Översiktsplan för landsbygden och småorterna* pekas ett antal orter ut med goda förutsättningar för att utvecklas. För dessa har utvecklingsskisser tagits fram. Sex av dem pekas ut som landsbygdsorter *med de bästa förutsättningarna för lokalisering av nya bostäder, kollektivtrafik, servicefunktioner och verksamheter på landsbygden*. Det är småorter som tillhör den så kallade **gröna kategorin** i översiktsplanen. Dessa orter är Askeby, Bankekind, Nykil, Skeda Udde, Slaka och Ulrika. I orterna finns redan en viss kommunal service som till exempel låg- och mellanstadieskola, förskola och äldreboende. I vissa fall även en dagligvarubutik. Till gruppen med bästa förutsättningar kan också Bestorp och Brokind med egna fördjupade översiktsplaner räknas in.

16 orter i översiktsplanen pekas ut som landsbygdsorter med förutsättningar för mindre bebyggelsekompletteringar med främst bostäder. Dessa *småorter* tillhör den **gula kategorin**. Dessa är Björkeberg, Flemma/Fruktåker, Gistad, Gälstad-Lundby, Gärdala, Maspelösa, Rapestad, Ringstorp, Rystad kyrkby, Sjögestad, Snavudden, Tägneby Vårdsnäs kyrkby, Västerby, Västerlösa och Örtomt. Orterna har vissa förutsättningar för utveckling, men här saknas den kommunala servicen och i vissa fall optokabel (kabel med optiska fiber) och vatten- och kommunala avloppsledningar.

Servicenoder i denna plan pekas i första hand ut i områden med *de bästa förutsättningarna för utveckling*, det vill säga den gröna kategorin.

3.1.6 Vilka ramar ger Region Östergötland för serviceutveckling?

Det har redan framgått att staten ställer krav på kommunala planer för varu- och serviceförsörjning, för att ge vissa stöd för kommersiell service. Den lokala planeringen för kommersiell service styrs således från nationell och i förlängningen regional nivå. Region Östergötland har på uppdrag av regeringen tagit fram styrdokumentet Regionalt serviceprogram för Östergötlands län för perioden 2014-2020 (RSP)¹⁹. Det regionala programmets syfte är att bidra till en god tillgänglighet till kommersiell och offentlig service för medborgare och näringsliv i Östergötlands landsbygder. Det övergripande målet är att människor och företag ska kunna bo och verka var de vill i länet och erbjudas god servicenivå inom rimliga avstånd. Prioriterade områdena är:

- Tillgänglighet till dagligvaror.
- Tillgänglighet till drivmedel.
- Tillgänglighet till grundläggande betaltjänster.

De verktyg regionen har för att kunna genomföra programmet är prioriteringar och stöd till kommunernas utpekande av *orter eller servicenoder*²⁰ (Linköping använder begreppet servicenoder), som är viktiga för god tillgänglighet till kommersiell service.

Tillgänglighet till dagligvaror och drivmedel

Regionens två första prioriterade områden avser god tillgänglighet vad gäller dagligvaror och drivmedel. För att mäta och följa upp hur stor andel av befolkningen som har god tillgänglighet används ett gränsvärde för avstånd. Indikatorn²¹ som har valts är *att ingen ska ha mer än 20 kilometers eller mer än 20 minuters färdväg till service*²².

Linköpings kommun har valt att endast använda avstånd som indikator. När det gäller tillgänglighet till *dagligvaror med mångsidigt utbud och drivmedel* visar analyser i Tillväxtverkets analysverktyg Pupos att Linköpings kommun idag inte har några invånare som har mer än 20 kilometer till närmsta prioriterad servicenod där det finns dagligvaror respektive drivmedel (se karta 2 och karta

¹⁹ Region Östergötland (2015). *Regionalt serviceprogram Östergötlands län 2014-2022*.

Regeringen väntas ge regionerna erbjudande om att ha regionala serviceprogram 2022-2030.

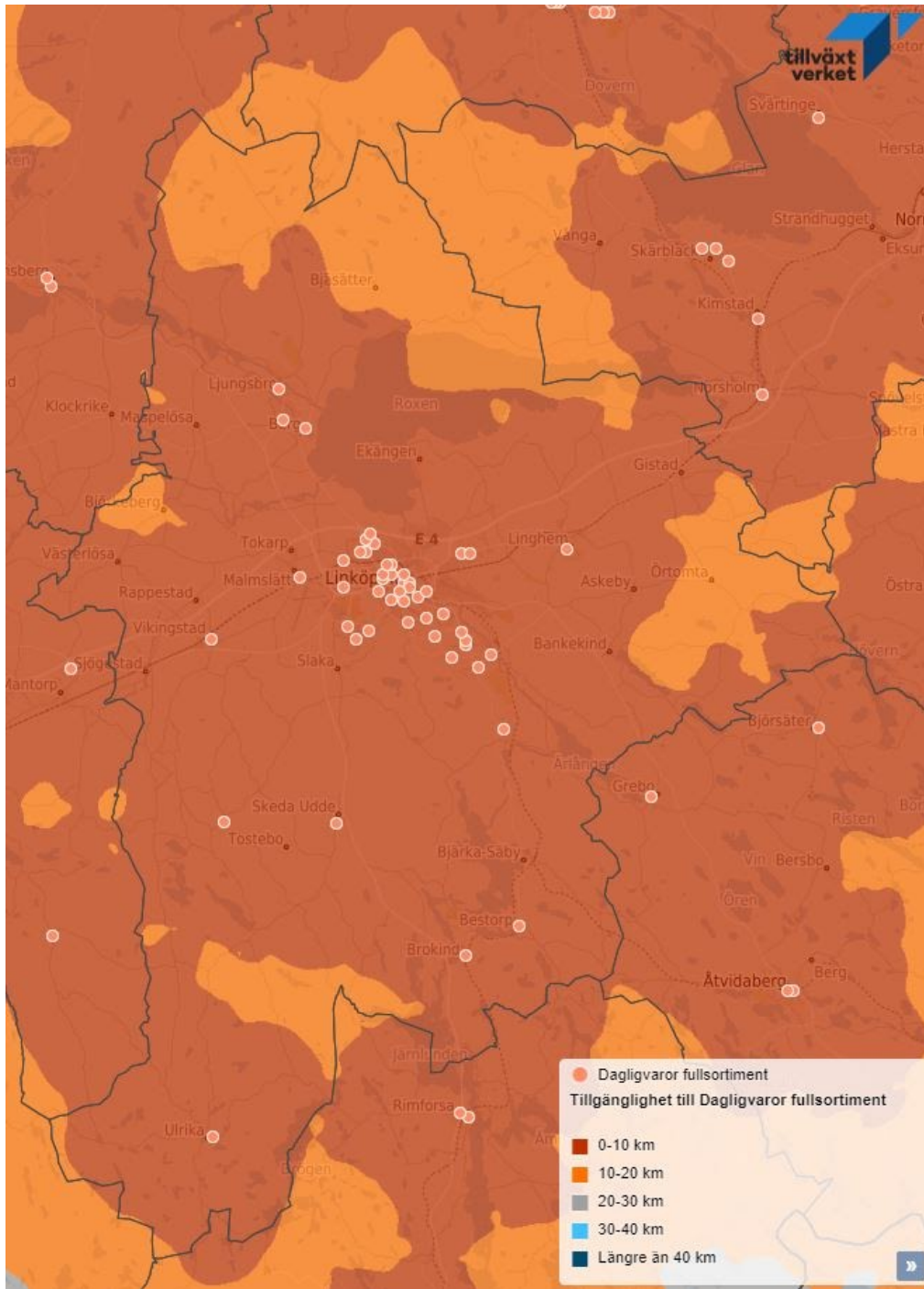
²⁰ Servicenod = En tätort eller annan knutpunkt för omgivande landsbygd som utpekats av kommunen som särskild strategiskt viktig för tillgången till service.

²¹ Regionen använder begreppet indikator i detta sammanhang istället för mål.

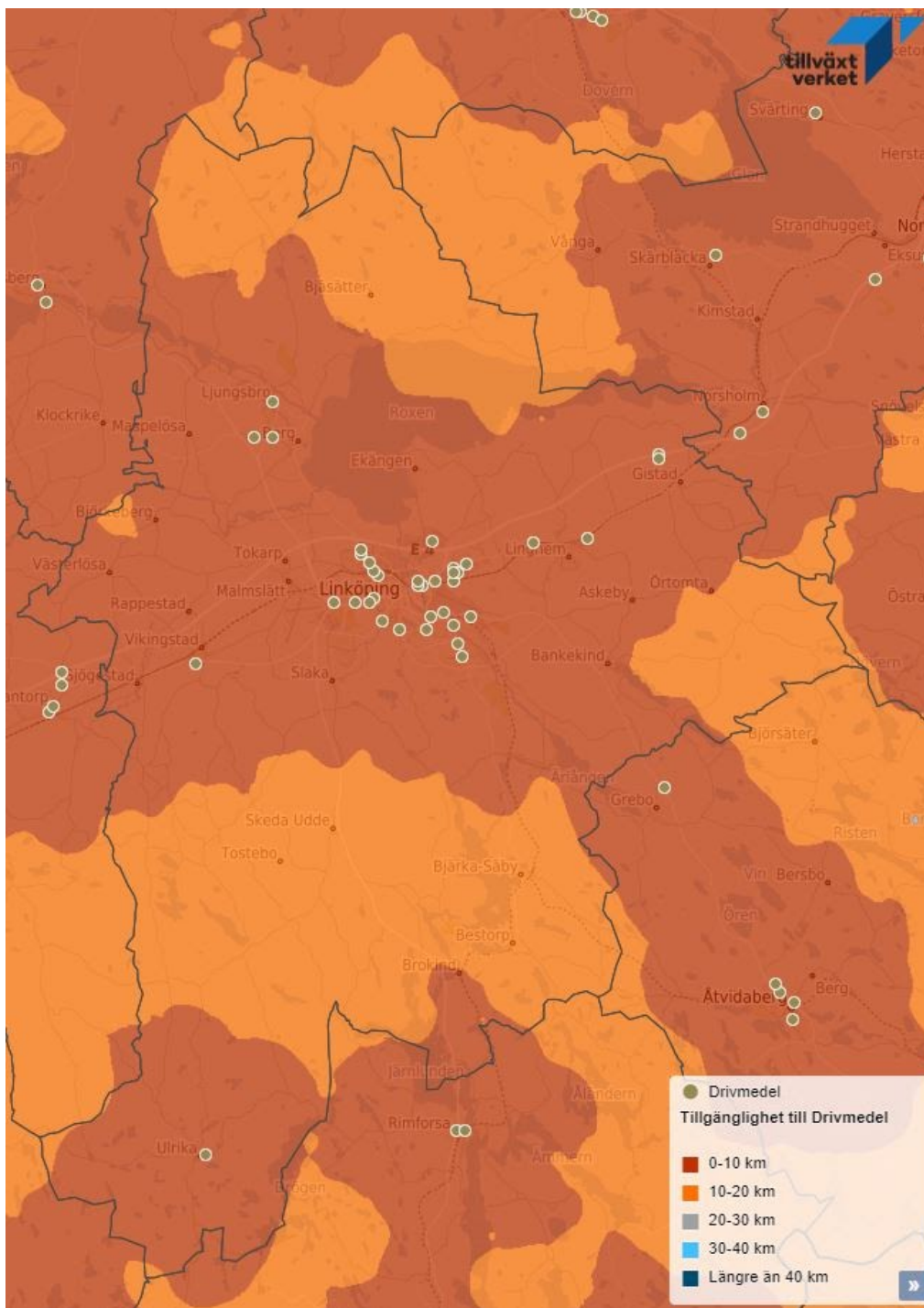
²² Ursprungligen löd målet: Regionens mål för tillgänglighet vad gäller dagligvaror och drivmedel är att minska andelen av befolkningen, som har mer än 20 minuters färdväg till service.

3 nedan). Kommunen har, som tidigare omnämnts, ambitionen att de service-
noder som pekas ut ska bidra till att minska antalet invånare som har mellan 10
och 20 kilometer, och minimera antalet som har mer än 20 kilometer, till
närmaste dagligvarubutik med mångsidigt utbud

Prioriteringen innebär att särskilda åtgärder kan vidtas för att långsiktigt säkra
tillgängligheten till service i området.



Karta 2 Tillgänglighet till dagligvaror



Karta 3 Tillgänglighet till drivmedel

Det ställs idag stora krav på utvecklingen och möjligheterna att kunna leva hållbart. Teknikutvecklingen går framåt. I dagsläget är drivmedel mycket mer än bara tillgång till bensin och diesel. En servicenod med tillgång till drivmedel bör kunna utvecklas även med elladdstruktur, biogas och/eller andra möjliga förnyelsebara alternativ. Den skulle även på sikt kunna utvecklas till en så kallad mobilitetshubb, vilket innebär att det på platsen finns möjlighet att växla mellan olika transportslag och därmed underlätta kollektivt resande del av vägen. Men en mobilitetshubb skulle också kunna innefatta möjligheter att

förvara exempelvis cykel, cykelbatteri, väska och hjälm inlåst och väderskyddat, boxar för leverans av varor med mera.

Tillgänglighet till grundläggande betaltjänster

Regionens indikator för tillgänglighet vad gäller grundläggande betaltjänster är *att minska antalet geografiska områden, där personer och företag har mer än 25 kilometers enkel resa till grundläggande betaltjänster.*

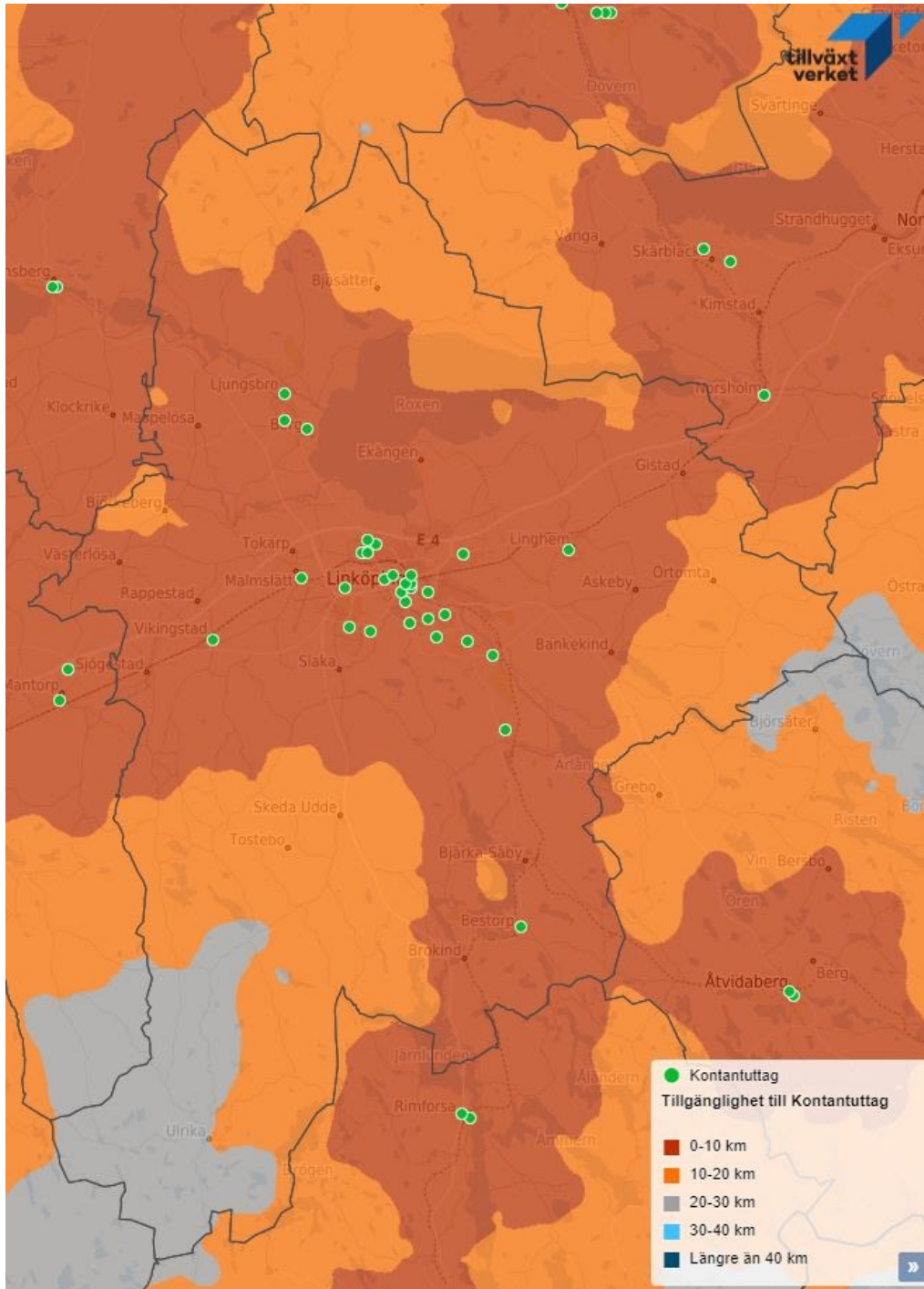
I Östergötland finns en strategi för detta; *Betaltjänststrategi för Östergötlands län 2019–2021*. Det är länsstyrelsen som ansvarar för uppdraget. Länsstyrelsen har den 26 januari 2022 beslutat om en reviderad betaltjänststrategi. Den reviderade betaltjänststrategin gäller tillsvidare.

Betaltjänststrategin innehåller fyra olika aspekter av tillgänglighet: *kunskapsmässig tillgänglighet, digital tillgänglighet, geografisk tillgänglighet och fysisk tillgänglighet*. Det övergripande syftet är att alla ska ha tillgång till grundläggande betaltjänster till rimliga priser. Till grundläggande betaltjänster räknas:

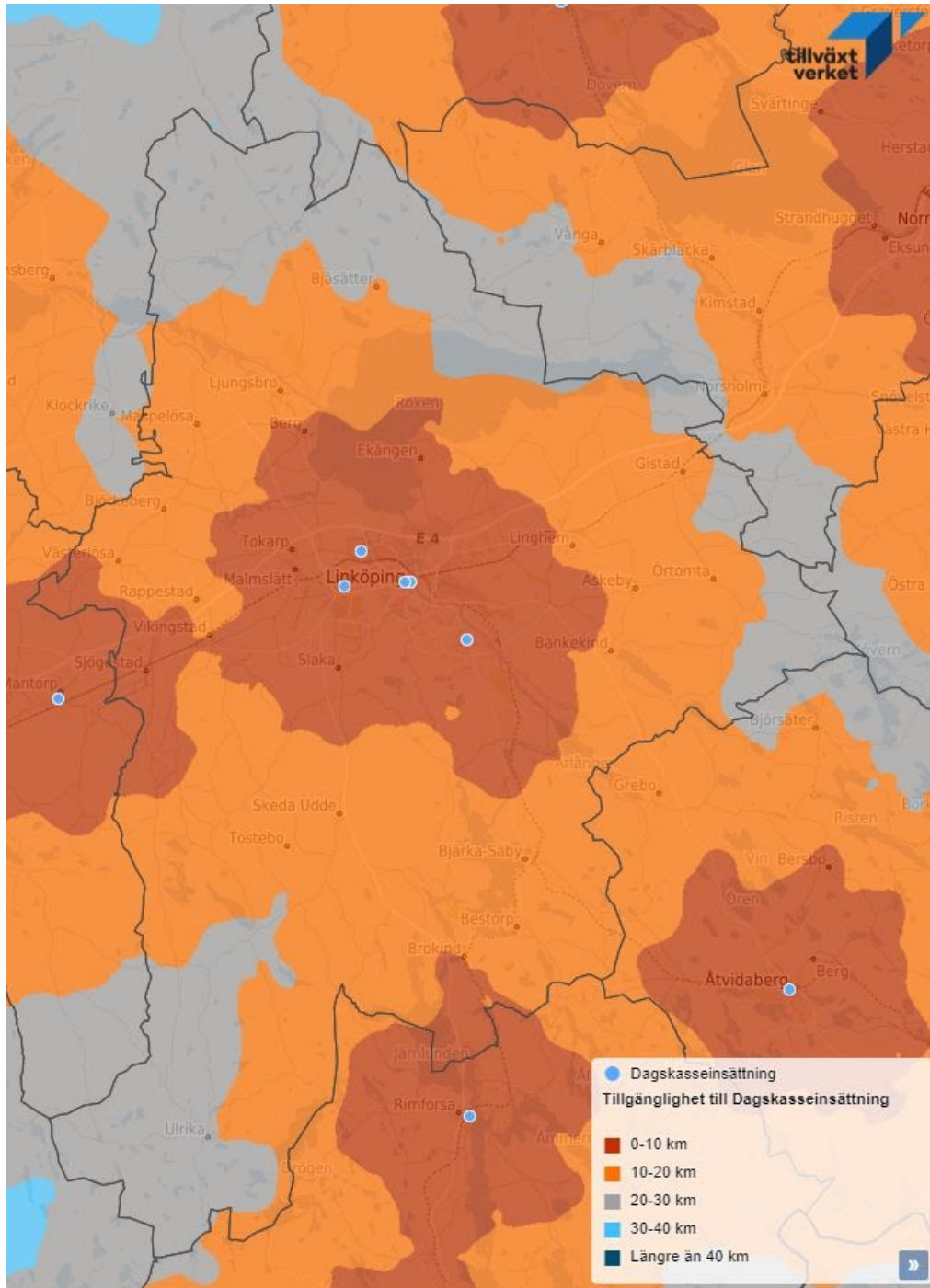
- Möjligheten att ta ut kontanter.
- Möjligheten att betala räkningar och ta betalt (betalningsförmedling).
- Möjlighet att sätta in (deponera) dagskassor på bankkonto.

I analyserna som har gjorts i Pipo i arbetet med serviceplanen (se karta 4 respektive 5) framkommer att många invånare i kommunen har mindre än 10 kilometer till service vad gäller kontantuttag. I de södra, norra och östra skogsbygderna har vissa invånare mellan 10 och 20 kilometer till närmaste betalservice. Det är bara i delar av omlandet till Ulrika som ligger utanför gränsen för att klara regionens indikator gällande tillgänglighet. Här genomför länsstyrelsen 2022 ett särskilt betalserviceprojekt, för att kunna utveckla möjligheten i området.

Då det gäller betalningsförmedling och dagkasseinsättning tillkommer delar av norra och östra skogsbygden som inte uppfyller regionens indikator.



Karta 4 Tillgänglighet till kontantuttag



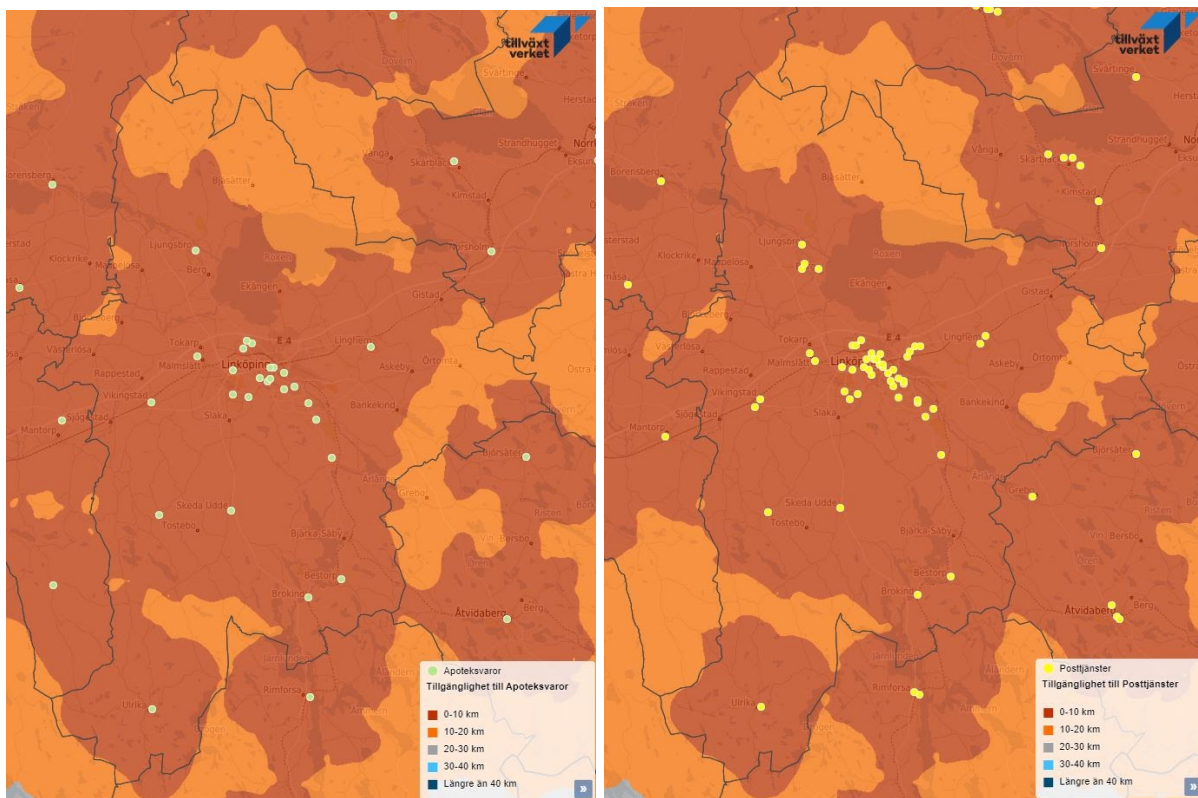
Karta 5 Tillgänglighet till dagskasseinsättning.

Kommunal styrning - tillägg vad gäller önskvärd service

Vid sidan av regionalt prioriterade serviceområden finns det ytterligare servicetjänster som skulle kunna finnas med i en så kallad servicenod. Exempel på sådana tjänster som tidigare har varit aktuella och motiverat särskilt stöd från kommunen är att en handlare ska:

- Vara ombud för apoteksvaror.
- Vara ombud för paketutlämning.

- Kunna erbjuda enklare post- och banktjänster.
- Bidra med samhällsinformation (företrädesvis kommunal information).
- Kunna erbjuda enklare IT-tjänster (tillgång till dator/skrivare).
- Vara ombud för systembolaget.



Karta 6-7 Tillgänglighet till apoteksvaror respektive posttjänster - exempel på tilläggstjänster

Med utgångspunkt i serviceplanen tas regler för kompletterande service-tjänster fram. Reglerna beskriver²³ de tjänster, som Linköpings kommun kan bevilja stöd till, utöver de som medfinansieras av länsstyrelsen och regionen. Reglerna kan under serviceplanens giltighetstid komma att ändras och nya, önskvärda tjänster komma att utredas, som till exempel laddningsstolpar till elbilar.

För dessa tilläggstjänster finns inga indikatorer om maximala avstånd satta. Det är en god service inom rimliga avstånd som ska uppnås. De tjänster som anges ovan nås emellertid idag inom 20 kilometer av alla invånare inom kommunen. Här är måluppfyllelsen god förutsatt att de nuvarande servicenoderna Bestorp, Brokind, Nykil, Skeda Udde och Ulrika även fortsättningsvis erbjuder

²³ Linköpings kommun (2021). *Regler för kommunalt stöd till prioriterade servicenoder i Linköpings kommun*. Kommunledningsförvaltningen.

tjänsterna (se exemplet apoteksvaror respektive posttjänster i kartorna ovan). Nedan följer en djupare analys utifrån de fyra geografiska områdena, Valkebo, Vreta kloster, Vårdnäs och Åkerbo.

3.2 Det geografiska området Valkebo

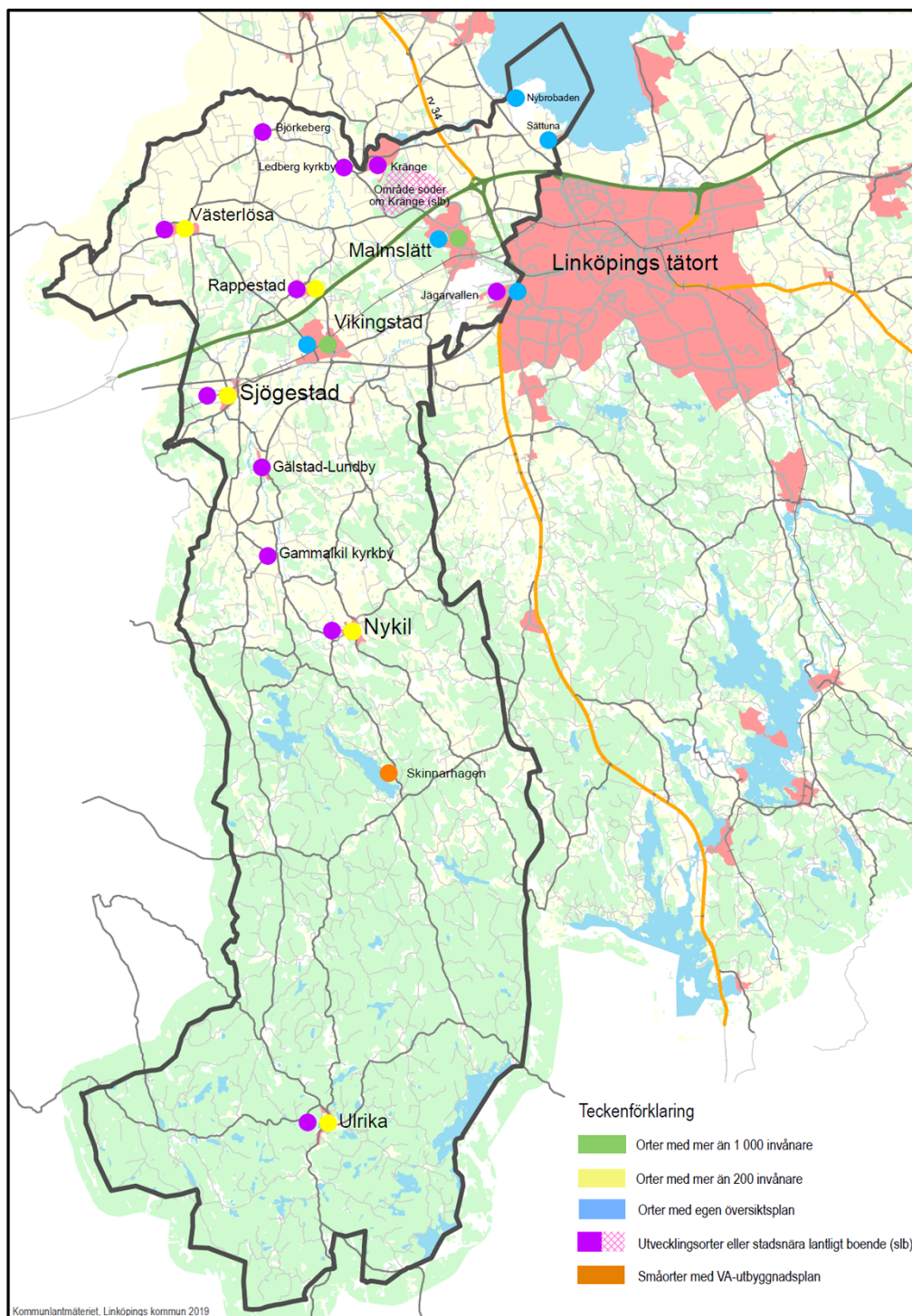
3.2.1 Allmänt om området som boendemiljö

Det geografiska området Valkebo omfattar sydvästra delen av Linköpings kommun, det vill säga både delar av Östgötaslätten och de södra skogsbygderna i kommunen.

Södra delen av Valkebo, som består av skogsbygd, är glest befolkat. Orten Ulrika erbjuder en stor områdesservice till sitt omland. Södra delen av området är helt beroende av servicen som finns i Ulrika samhälle. Även befolkning i grannkommunerna Kinda och Boxholm är till viss del beroende av servicen i Ulrika och skulle påverkas om servicen i orten lades ner.

Norra delen av Valkebo är tätbefolkat, det är många små orter och kyrkbyar inom korta avstånd från varandra. Dessa har dessutom ofta någon form av kommersiell service i form av gårdsbutiker, caféer och dylikt. Detta är en bidragande faktor som gör att servicen kan betraktas som god inom norra delen av området. Området har dessutom relativt korta avstånd in till staden Linköping. Dessutom finns det god tillgänglighet i norra delen av området tack vare tätorterna Malmslätt och Vikingstad. I Vikingstad finns det pendeltågsstation vilket medför även en regional tillgänglighet till norra delen av området.

Inom området finns kommunal service med vård, skola och omsorg i de mindre tätorterna, vilka också står för en del av arbetsmöjligheterna.



Karta 8 Det geografiska området Valkebo

3.2.2 Näringsliv

Näringslivet i Valkebo visar en stor bredd av olika branscher, med de areella näringarna och byggindustrin som flest antal företag är verksamma inom. Men även företagstjänster, och fastighet är stora branscher. En stor andel av företagen arbetar med verksamheter som stödjer samhället och medborgarna, exempelvis entreprenörer inom mark, anläggning och olika former av hantverkare. I omlandet har de sina arbetsställen, men själva arbetet utförs mestadels ute hos kund och till stor del i de större tätorterna. Antalet företag är

koncentrerade till mitten och norra delen av Valkebo. Orsaker till det är närheten till Linköpings tätort, Malmslätt, Vikingstad samt Mjölby. Området har även goda kommunikationer i form av E4 och pendeltåg.

3.2.3 Utpekade servicenoder inom Valkebo

I serviceplanen pekas följande orter ut som servicenoder i Valkebo:

- Ulrika
- Nykil

Både Ulrika och Nykil är strategiskt placerade orter med stora upptagningsområden, och i dessa finns redan en väl fungerande kommersiell service med dagligvaror och många tilläggstjänster. Valkebos södra delar är emellertid ett känsligt område på grund av få orter och relativt få invånare, vilket bidrar till ett relativt sett, lågt kundunderlag.

Ulrika är en ort med cirka 200 invånare och ytterligare 250 i ortens omland²⁴. Här finns en förskola, en skola, en brandstation och ett trygghetsboende samt viss kollektivtrafik. Ulrika har dessutom goda förutsättningar för bebyggelsekompletteringar, delvis i sjönära lägen med vackra utblickar i landskapet. På orten och i dess omland finns även goda förutsättningar för turismverksamheter.

Ulrika är en viktig servicenod, inte bara för invånare i Linköping utan även i Boxholm och Kinda. Orten ligger i södra skogsbygden. Den har en dagligvarubutik som är ombud för apoteksvaror, systemvaror och paketutlämningar, med utökad service för PostNord, och med vissa tjänster för Svenska spel. Butiken har också en egen caféverksamhet, vilket gör att den fungerar som en viktig möteslokal för bygden. I anslutning till butiken erbjuds även försäljning av drivmedel.

Nykil har ungefär 400 invånare i tätorten och ytterligare drygt 1 600 boende i dess omland²⁵. Orten är en landsbygdsort med service såsom skola, två förskolor, ett omsorgsboende, och kollektivtrafik. Vidare har orten en dagligvarubutik som är ombud för apoteksvaror, systemvaror och paketutlämningar med bland annat postboxar för PostNord. I samhället har det nyligen gjorts bebyggelsekompletteringar och det finns goda förutsättningar för en fortsatt positiv utveckling. Konsekvenser för invånares tillgänglighet om servicen upphör på orterna beskrivs i bilaga 1.

²⁴ Befolkningen avser 2020-12-31. Källa: Linköpings kommuns statistikdatabas som bygger på SCB:s statistik.

²⁵ Ibid.

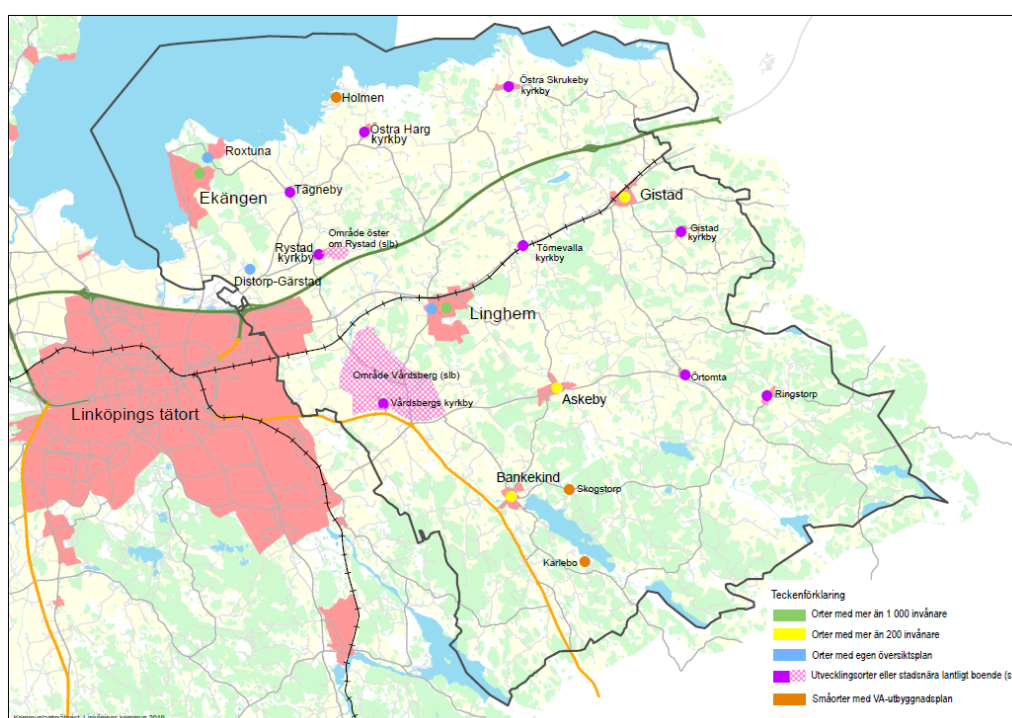
3.3 Det geografiska området Åkerbo

3.3.1 Allmänt om området som boendemiljö

Området Åkerbo omfattar östra delen av Linköpings kommun och omfattar både delar av slättlandskap och sydöstra delarna av skogsbygderna i kommunen.

Hela Åkerbo som område har förhållandevis nära avstånd in till Linköpings tätort. Dessutom finns det god tillgänglighet till både offentlig och kommersiell service tack främst vare tätorten Linghem.

I Linghem finns det även en pendeltågsstation vilket även medför en regional tillgänglighet för området.



Karta 9 Det geografiska området Åkerbo

3.3.2 Näringsliv

Näringslivet i Åkerbo är uteslutande små och medelstora företag, förutom enstaka större industrier belägna i utkanten av Linköpings tätort. Företagen är tämligen jämnt spridda över hela området, med en viss koncentration till småorterna och riksväg 35 och Norrköpingsvägen, det vill säga "gamla E4:an". Gistad är en ort med ett eget verksamhetsområde beläget utmed stambanan. Flera orter inom Åkerbo ligger även strategiskt mellan de stora tätorter Linköping, Söderköping och Norrköping och har tillgång till bra vägstruktur, vilket möjliggör bra pendlingsmöjligheter via bil.

3.3.3 Utpekade servicenoder inom Åkerbo

Inom Åkerbo pekats inga prioriterade servicenoder ut i denna serviceplan.

I analysen framgår att ett område, en bit öster om Askeby och Bankekind och söder om Gistad, har mellan 10 och 20 kilometer till närmaste livsmedelsbutik. Delar av invånarna i det området får kommersiell service tillgodosedd med hjälp av bland annat servicen i Åtvidabergs kommun (Björnsäter) och Söderköpings kommun (Östra Ryd). Men för att kommunen fullt ut ska uppnå ambitionen att minska antalet invånare som har mellan 10 och 20 kilometer till närmaste livsmedelsbutik, skulle det behövas en servicenod i någon av de tre orterna ovan.

Samtliga tre orter har goda förutsättningar för flera bebyggelsekompletteringar i lantliga lägen med utblickar i landskapet.

Askeby har nästan 500 invånare. Orten har förskola och skola, samt god kollektivtrafik. På orten finns även en obemannad butik.

Bankekind har nästan 500 invånare med förskola, skola och god regional kollektivtrafik nära staden.

Gistad har knappt 300 invånare. Här finns förskola, omsorgsboende, jämförelsevis mycket verksamheter och ett aktivt föreningsliv.

Motiv till att inte någon av orterna pekas ut som servicenoder i denna plan, är att det inte finns någon verksamhet på någon av dem, som idag klarar kraven för kommunalt stöd, det vill säga:

- Som har ett mångsidigt utbud av dagligvaror²⁶
- Som har förutsättningar för att kunna erbjuda servicetjänster som Linköpings kommun har valt att stödja.

Vidare är det i dagsläget omöjligt att fastställa *vilken* av dessa orter, som kan ha bäst förutsättningar för att en kommersiell service, vad gäller livsmedel. Att peka ut en av dessa orter skulle kunna hämma utvecklingen i en annan.

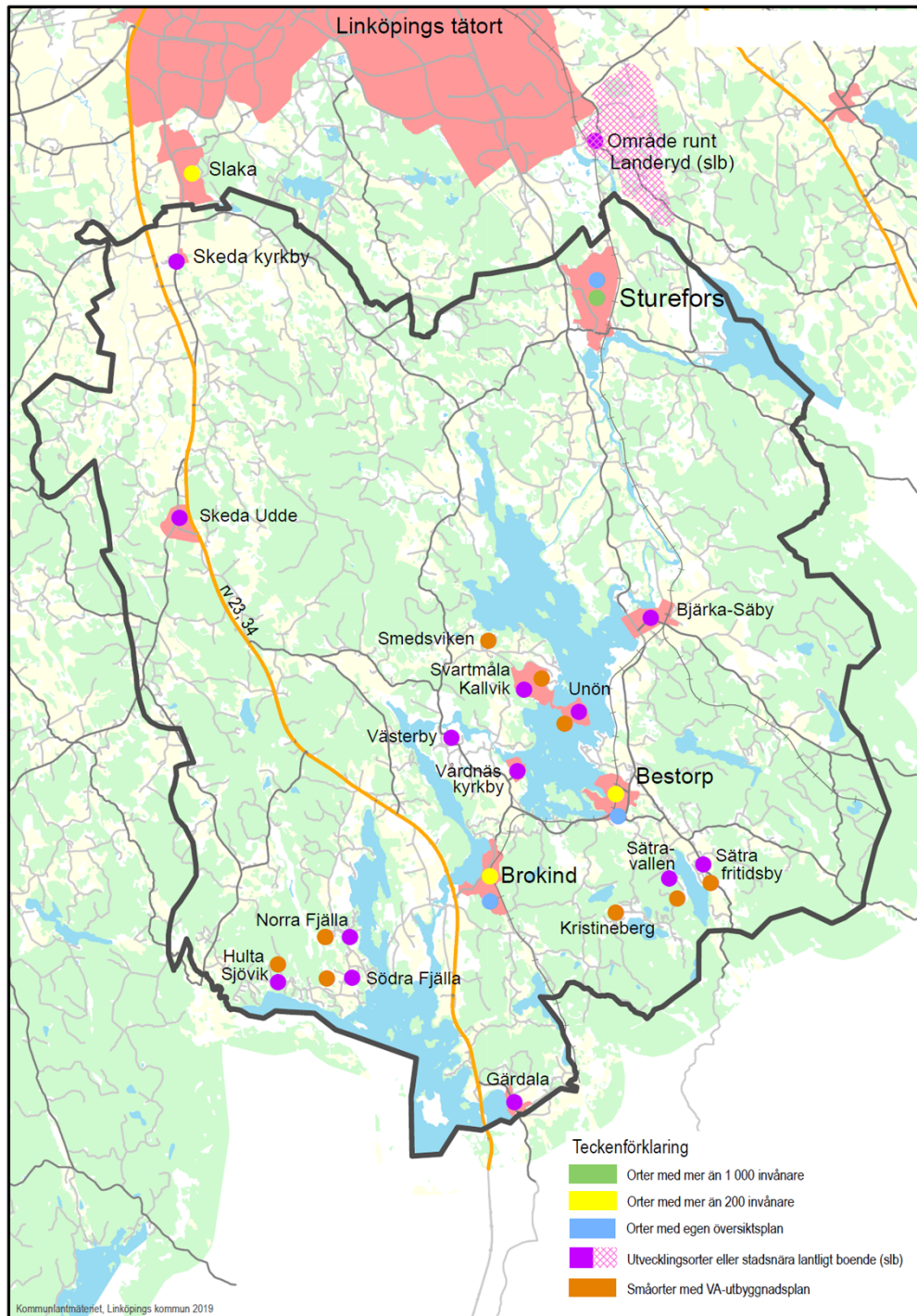
I framtiden, beroende på hur utvecklingen ser ut, dels inom området och dels i grannkommunerna skulle någon av de tre orterna emellertid kunna pekas ut som servicenod inom området. Detta för att stärka servicen i kommunens sydöstra delar.

²⁶ Ett mångsidigt sortiment = Mer än 1 000 varor

3.4 Det geografiska området Vårdsnäs

3.4.1 Allmänt om området som boendemiljö

Området Vårdsnäs omfattar sydöstra delen av Linköpings kommun och delar av de södra skogsbygderna i kommunen. Området sträcker sig från Skeda Udde över Rängensjöarna och Järnlunden i Kinda kanalsystemet, ner mot Bestorp och Brokind. I Nordost ligger den större tätorten Sturefors, med viss offentlig och kommersiell grundservice.



Karta 10 Det geografiska området Vårdsnäs

3.4.2 Näringsliv

Näringslivet i Vårdnäsområdet är knutet till de orter och utmed de större vägarna, riksväg 23/34 som förbinder området och stråken utmed de större sjöarna Rängen och Järnlunden. Företagen är jämnt spridda över området, med undantag för den östra delen som domineras av skogsbygd och är knutet till de historiska godsbyggnaderna och skogsföretagen Sturefors och Bjärka-Säby.

3.4.3 Utpekade servicenoder inom Vårdnäs

I serviceplanen pekas följande orter ut som servicenoder i Vårdnäs:

- Skeda Udde
- Brokind
- Bestorp

Skeda Udde är en växande ort med cirka 400 invånare och med ytterligare drygt 1 000 i ortens omland²⁷. I samhället finns två förskolor, en dagligvarubutik och kollektivtrafik. Orten har de senaste åren vuxit och de utbyggnadsområden som pekas ut i Översiktsplan för landsbygden och småorterna har i stort byggts ut.

Brokind tätort har drygt 500 invånare och i dess omland finns drygt ytterligare 1 000 boende²⁸. I samhället finns ett grundutbud av service med skola, barnomsorg, kollektivtrafik och en dagligvarubutik och. Här har det byggts en ny skola och ny fullstor idrottshall. Brokinds sjönära läge och att orten är omgärdad av vacker natur, utgör grunden för samhällets attraktivitet.

Bestorp är en ort med drygt 500 invånare och med lika många boende i ortens omland²⁹. I samhället finns ett grundutbud av service med skola, barnomsorg, äldreboende, kollektivtrafik och en dagligvarubutik. Bestorp har liksom Brokind ett sjönära läge och är omgärdat av vacker natur, vilket även här utgör grunden för samhällets attraktivitet.

I utpekandet av servicenoder har möjligheten att sammanfoga Brokind och Bestorp till en och samma servicenod noga avvägts, då orterna ligger förhållandevis nära varandra (mindre än 10 kilometer). Det avgörande motivet för att utse *två* separata noder, är att kommunen bedömer att *båda* butikerna som finns i dag, har en avgörande betydelse för kommunmedborgare och respektive ort, som är uppbyggda på olika sätt vad gäller befolkning, kommunal service etcetera. De båda butikerna minskar tillsammans avståndet för fler invånare, än vad enbart en av dem skulle göra, då de ”täcker in” omlandet åt väster

²⁷ Befolkningen avser 2020-12-31. Källa: Linköpings kommuns statistikdatabas, som bygger på SCB:s befolkningsstatistik.

²⁸ Ibid.

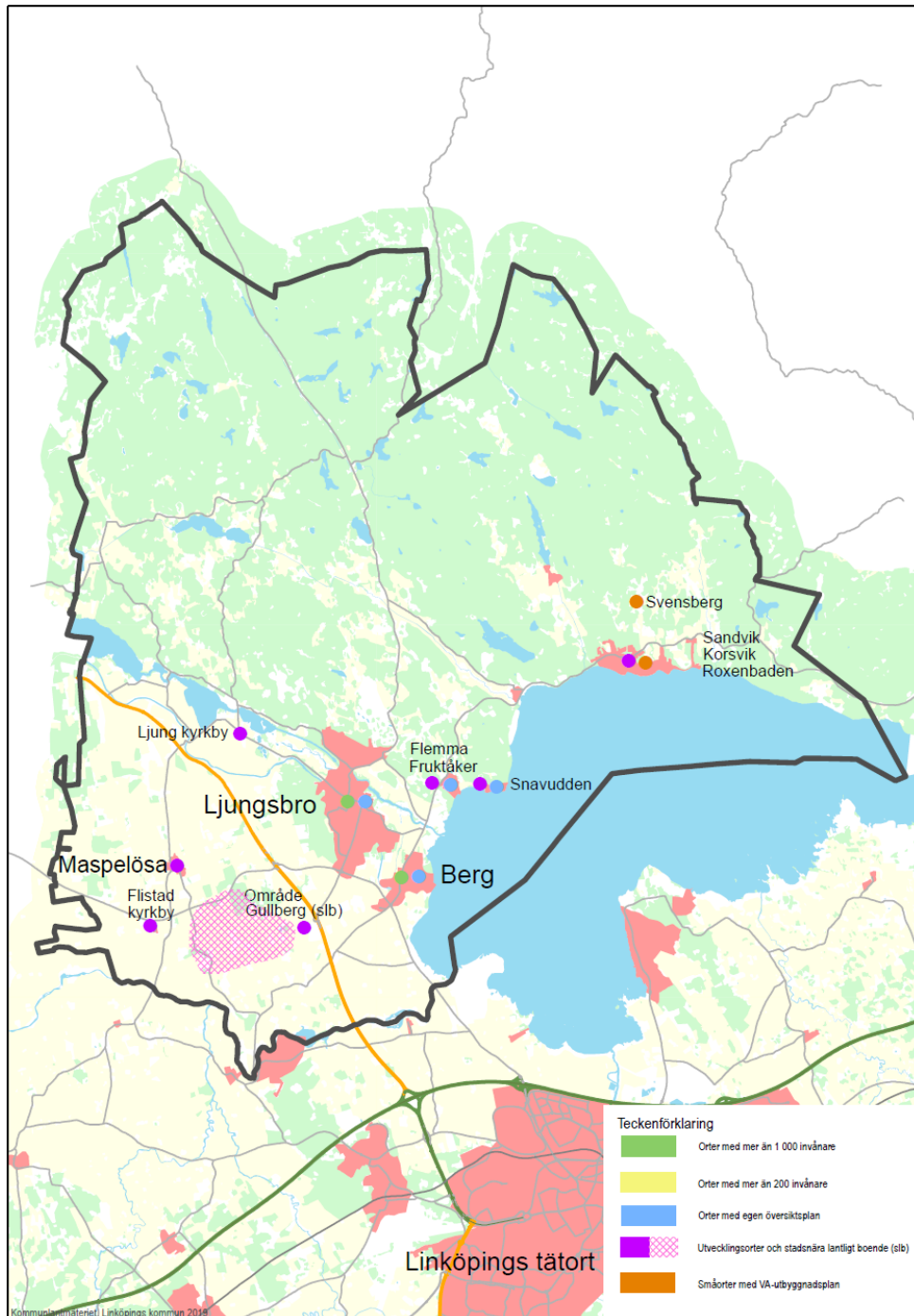
²⁹ Ibid.

respektive öster. Framledes kan dessa noder emellertid prövas för att slås samman till en servicenod.

3.5 Det geografiska området Vreta Kloster

3.5.1 Allmänt om området som boendemiljö

Området Vreta Kloster omfattar både delar av Östgötaslätten och de norra skogsbygderna i kommunen. De norra delarna är glest befolkade och saknar småorter. På slätten finns det små kyrkbyar inom korta avstånd från varandra. I gränsen mellan slättlandskapet och skogsbygden ligger orterna Ljungsbro och Berg. Ortarna har en väl utbyggd offentlig och kommersiell service som erbjuder service till invånarna inom i stort sett hela området Vreta Kloster.



Karta 11 Det geografiska området Vreta Kloster

3.5.2 Näringsliv

Näringslivet är koncentrerat till den södra delen av området. Där är det relativt spritt, förutom en koncentration i anslutning till Ljungsbro tätort. Inom området finns både verksamhetsområdet Blåsvädet i Ljungsbro, samt Vreta Kluster företagspark i anslutning till Naturbruksgymnasiet.

3.5.3 Utpekade servicenoder inom Vreta Kloster

Inom Vreta Kloster pekas inga servicenoder ut i serviceplanen. Området försörjs idag till största del genom det utbud som finns i orterna Ljungsbro och Berg. Östra delarna försörjs till viss del av service som finns tillgänglig i Borensberg, Motala kommun. Norr om Ljungsbro, i skogsbygden, är antalet invånare begränsat.

Nordöst om Berg ligger områdena Sandvik och Roxenbaden. Många av bostäderna här är sommarbostäder. Området pågår en långsam ändring till fler åretruntboende och delar är utpekade som så kallade LIS-områden (Landsbygdsutveckling i strandnära lägen). Idag finns viss service under sommarhalvåret knutet till campingen i Sandvik.

3.6 Sammanfattning – prioriterade servicenoder

Linköpings kommun pekar i denna serviceplan ut fem prioriterade servicenoder; Bestorp, Brokind, Nykil, Skeda Udde och Ulrika.

Linköpings kommun bedömer vidare att *Ulrika* på grund av sitt mer avlägsna läge i förhållande till Linköpings tätort och med sitt förhållandevis låga kundunderlag har en särställning och en extra hög prioritet då det gäller kommunalt stöd. Det vill säga Linköpings kommun bedömer att Ulrika utgör en *särskilt prioriterad servicenod*.

Länsstyrelsen delar bedömningen att Ulrika är en särskilt prioriterad servicenod. Kommunen stödjer länsstyrelsens projekt för att förbättra tillgången till grundläggande betaltjänster i Ulrika.

Bilaga 1

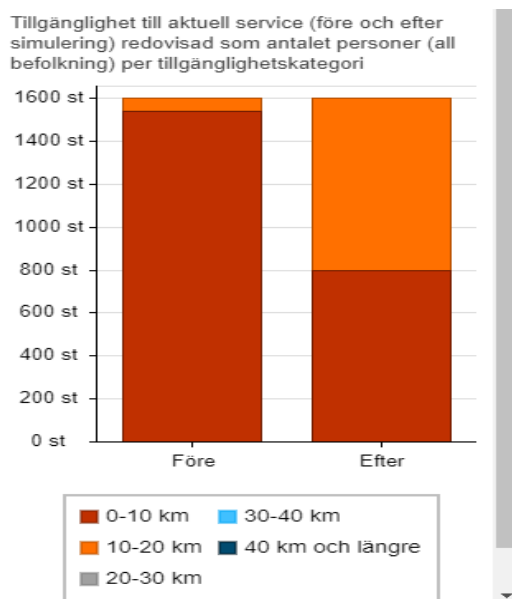
Konsekvenser för tillgänglighet om servicen upphör

Valkebo

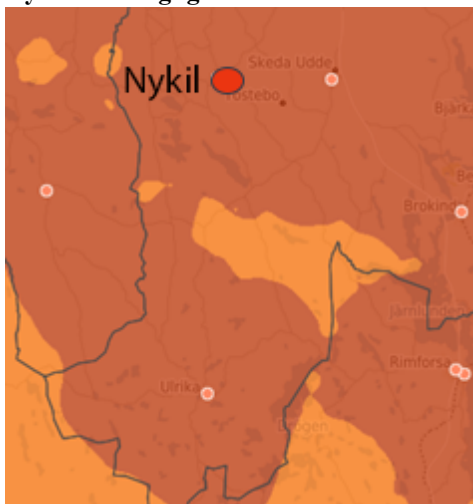
Nykil

Upphör försäljningen av dagligvaror i Nykil, så skulle det påverka tillgängligheten för invånarna väster om och liten del sydväst om samhället. Idag finns det cirka 50 personer i området som har mer än 10 kilometer till en dagligvarubutik. Upphör servicen ökar gruppen till cirka 800 personer. I tabellen och i kartorna nedan illustreras förändringen.

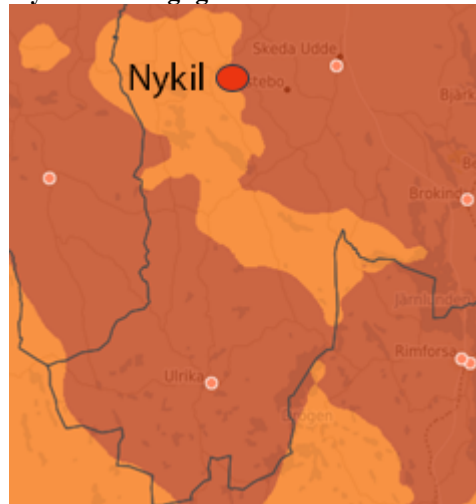
Diagram 2 Tillgänglighet till kommersiell service idag i Nykil jämfört med om den skulle upphöra



Nykil med dagligvarubutik



Nykil utan dagligvarubutik

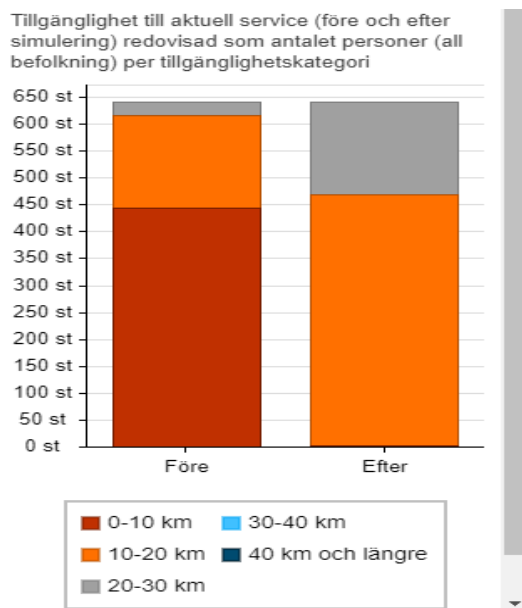


Karta 12-13 Kartorna illustrerar hur det orange området (vilket omfattar personer, med mer än 10 kilometer till en dagligvarubutik) skulle öka om servicen i samhället upphör.

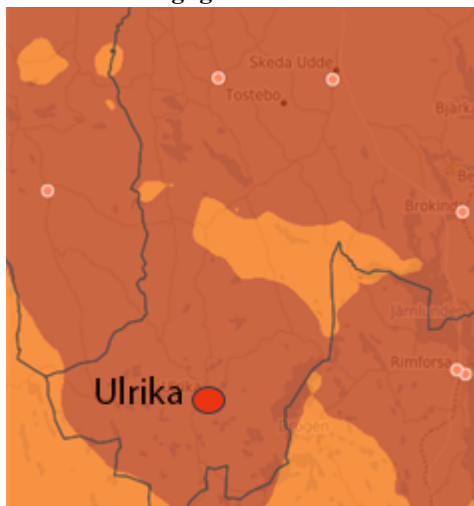
Ulrika

Upphör försäljningen av dagligvaror i Ulrika, så skulle det påverka tillgängligheten för invånarna i södra delen av kommunen och norra delarna av Ydre samt Kinda kommun. Idag finns det cirka 25 personer i området som har mer än 20 kilometer till en dagligvarubutik. Upphör servicen ökar gruppen till cirka 175 personer. Gruppen som har mellan 10 och 20 kilometer ökar från cirka 175 personer till cirka 470 personer. Ingen kommer att ha mindre än 10 kilometer till närmaste butik. I tabellen och i kartorna nedan illustreras förändringen.

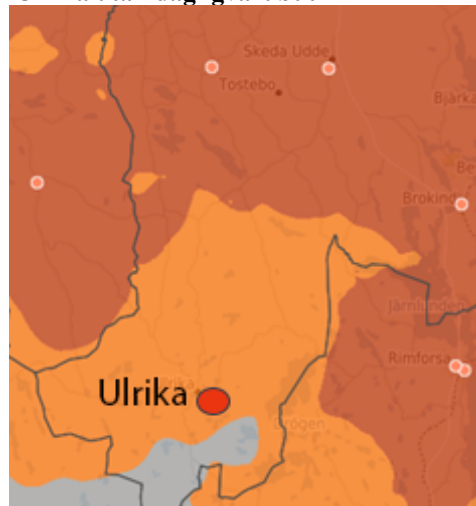
Diagram 3 Tillgänglighet till kommersiell service idag i Ulrika jämfört med om den skulle upphöra



Ulrika med dagligvarubutik



Ulrika utan dagligvarubutik



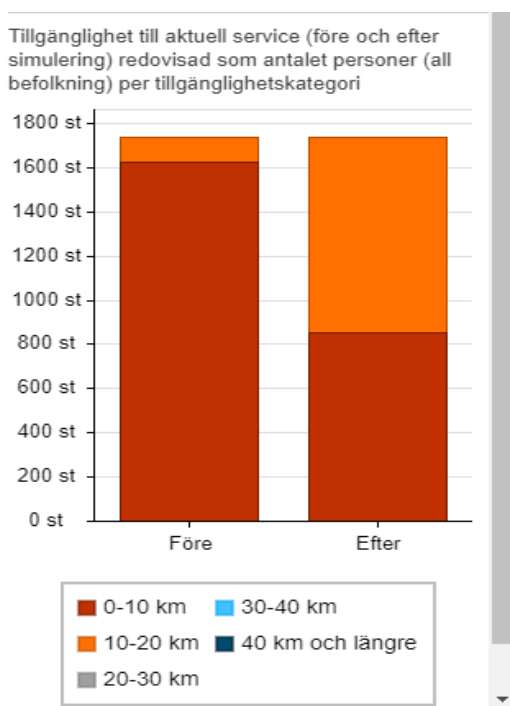
Karta 14-15 Kartorna visar hur det röda området (vilket omfattar personer med mindre än 10 kilometer till en dagligvarubutik) helt försvinner, om servicen i Ulrika upphör. Vidare att ett grått område (som omfattar personer med 20-30 kilometer till närmaste dagligvarubutik) uppstår

Vårdnäs

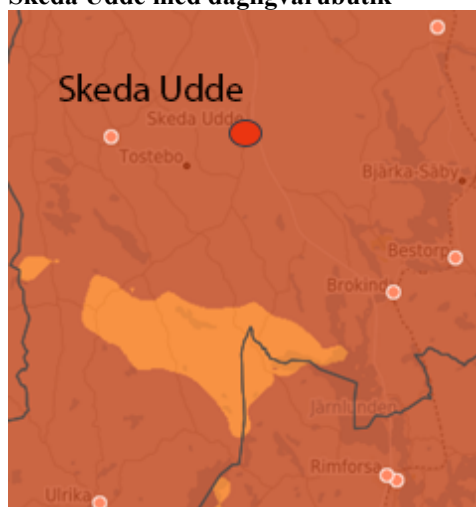
Skeda Udde

Upphör försäljningen av dagligvaror i Skeda Udde, så skulle det påverka tillgängligheten för invånarna öster om samhället. Idag har cirka 1 600 personer mindre än 10 kilometer till butiken i Skeda Udde. Upphör servicen minskar den gruppen till drygt 800 personer som istället får mellan 10 och 20 kilometer till närmaste dagligvarubutik.

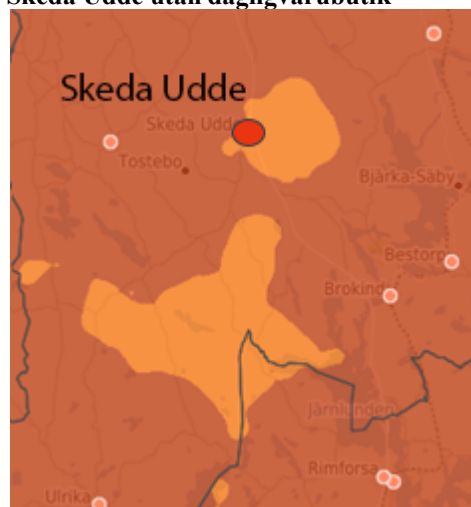
Diagram 4 Tillgänglighet till kommersiell service idag i Skeda Udde jämfört med om den skulle upphöra



Skeda Udde med dagligvarubutik



Skeda Udde utan dagligvarubutik

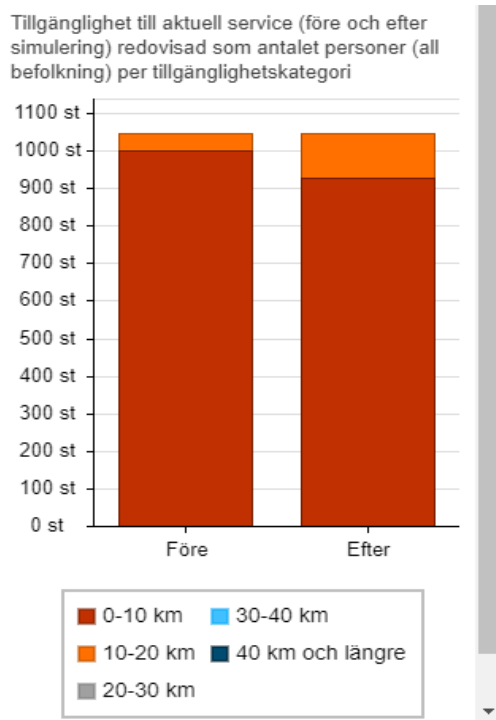


Karta 16-17 Kartorna illustrerar att området med orange färg (som omfattar personer med 10-20 kilometer till närmaste dagligvarubutik) utökas öster Skeda Udde om servicen i samhället upphör.

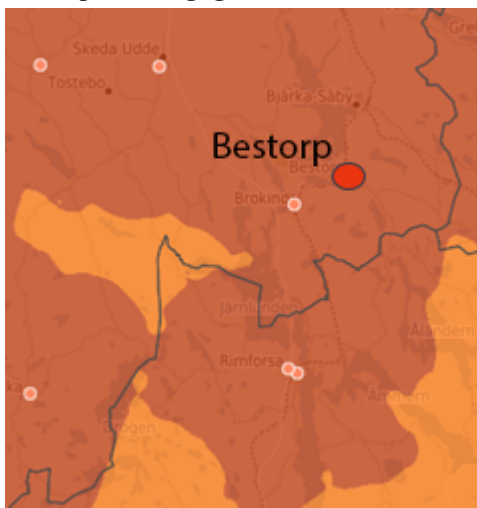
Bestorp

Upphör försäljningen av dagligvaror i Bestorp, påverkar det tillgängligheten för invånarna sydost om samhället och till viss del även ett område i Åtvidabergs kommun respektive Kinda kommun. Nära 100 personer fler får mellan 10-20 kilometer, istället för mindre än 10 kilometer, till närmaste dagligvarubutik.

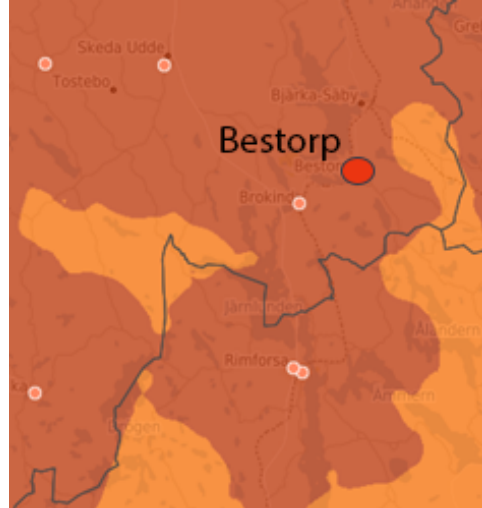
Diagram 5 Tillgänglighet till kommersiell service idag i Bestorp jämfört med om den skulle upphöra



Bestorp med dagligvarubutik



Bestorp utan dagligvarubutik

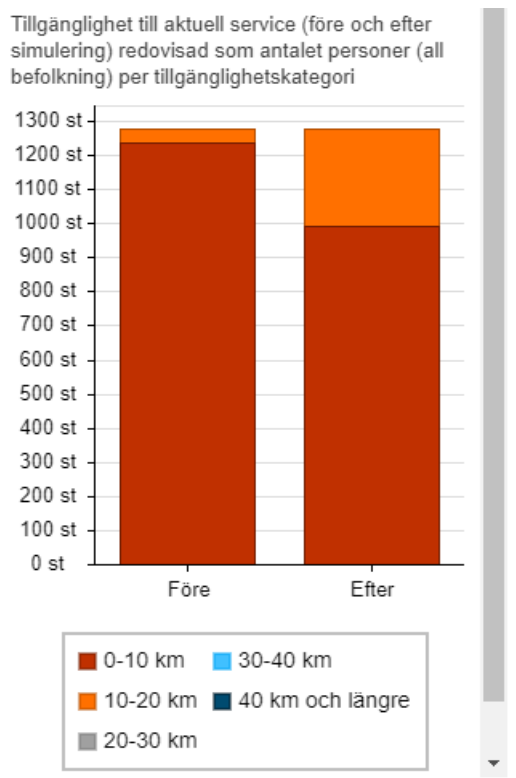


Karta 18-19 Kartorna visar att området med orange färg (som omfattar personer med 10-20 kilometer till närmaste dagligvarubutik) utökas i sydost om Bestorp och till viss del även inom Åtvidabergs kommun och Kinda kommun, om servicen i Bestorp upphör.

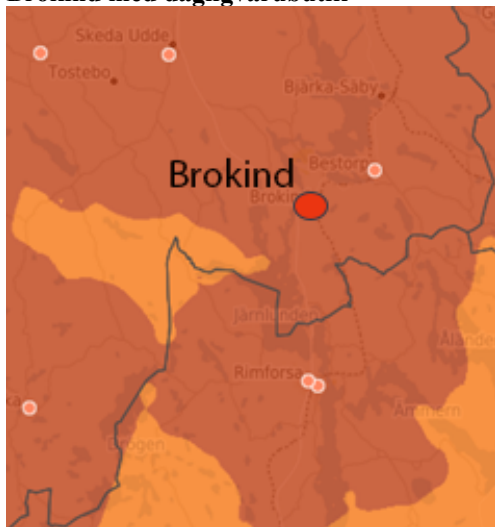
Brokind

Upphör försäljningen av dagligvaror i Brokind påverkar det tillgängligheten för invånarna väster om sjön Stora Rängen och till viss del väster om sjön Järnlunden. Ungefär 250 personer fler, får över 10-20 kilometer, istället för mindre än 10 kilometer till närmaste dagligvarubutik.

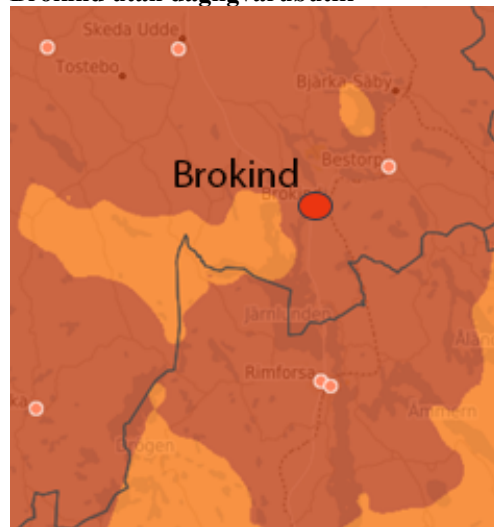
Diagram 6 Tillgänglighet till kommersiell service idag i Brokind jämfört med om den skulle upphöra



Brokind med dagligvarubutik



Brokind utan dagligvarubutik

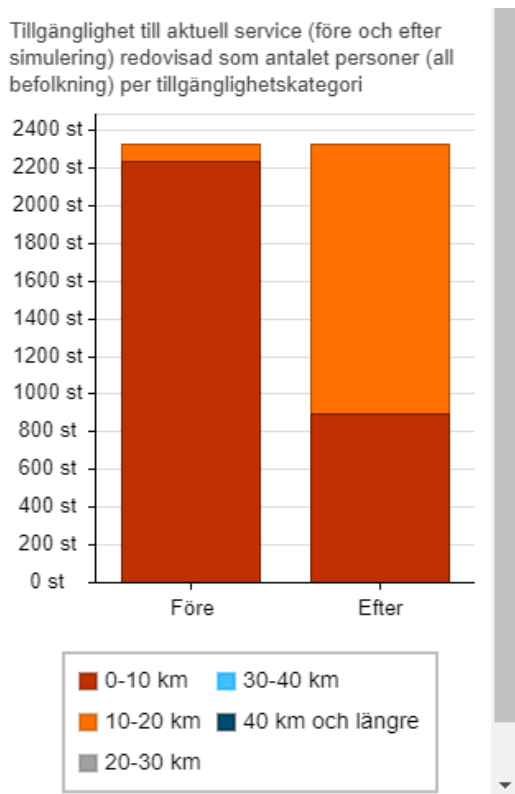


Karta 20-21 Kartorna visar att området med orange färg (som omfattar personer med 10-20 kilometer till närmaste dagligvarubutik) utökas väster om Stora Rängen och till viss del även väster om Järnlunden, om servicen i Brokind upphör.

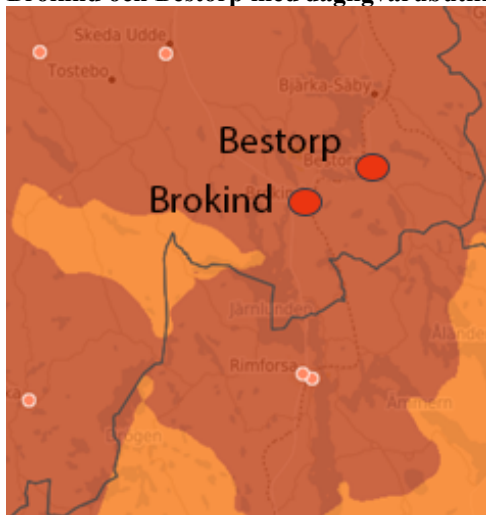
Brokind och Bestorp tillsammans

Upphör försäljningen av dagligvaror i *både* Bestorp och Brokind, så får ungefär 1 350 personer fler över 10-20 kilometer, istället för under 10 kilometer, till närmaste dagligvarubutik

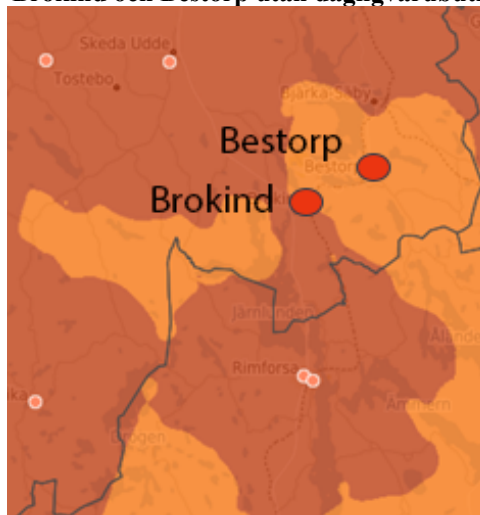
Diagram 7 Tillgänglighet till kommersiell service i Brokind och Bestorp jämfört med om den skulle upphöra i *båda* samhällena



Brokind och Bestorp med dagligvarubutik



Brokind och Bestorp utan dagligvarubutik



Karta 22-23 Kartorna visar hur området med orange färg utökas (vilket omfattar personer med 10-20 kilometer till närmaste dagligvarubutik), om servicen i både Bestorp och Brokind upphör.

Bilaga 2

Befolkningsstatistik

Befolkningsstatistik för omlandet 2020-12-31, uppdelad på de fyra geografiska områdena, tillika de politiska utskottsområdena i KF.

Vreta kloster	Folkmängd
Ljungsbro	6 845
Berg	1 290
Ljungsbro omland	1 781
Berg omland	1 014
Summa Vreta Kloster	10 930

Valkebo	Folkmängd
Malmslätt	4 968
Vikingstad	2 484
Jägarvallen (stadsdel)	362
Nykil	400
Sjögestad	292
Rapestad	228
Ulrika	197
Västerlösa	213
Nykil omland	1 628
Malmslätt omland	1 177
Västerlösa omland	782
Sjögestad omland	611
Vikingstad omland	475
Rapestad omland	301
Ulrika omland	246
Summa Valkebo	14 364

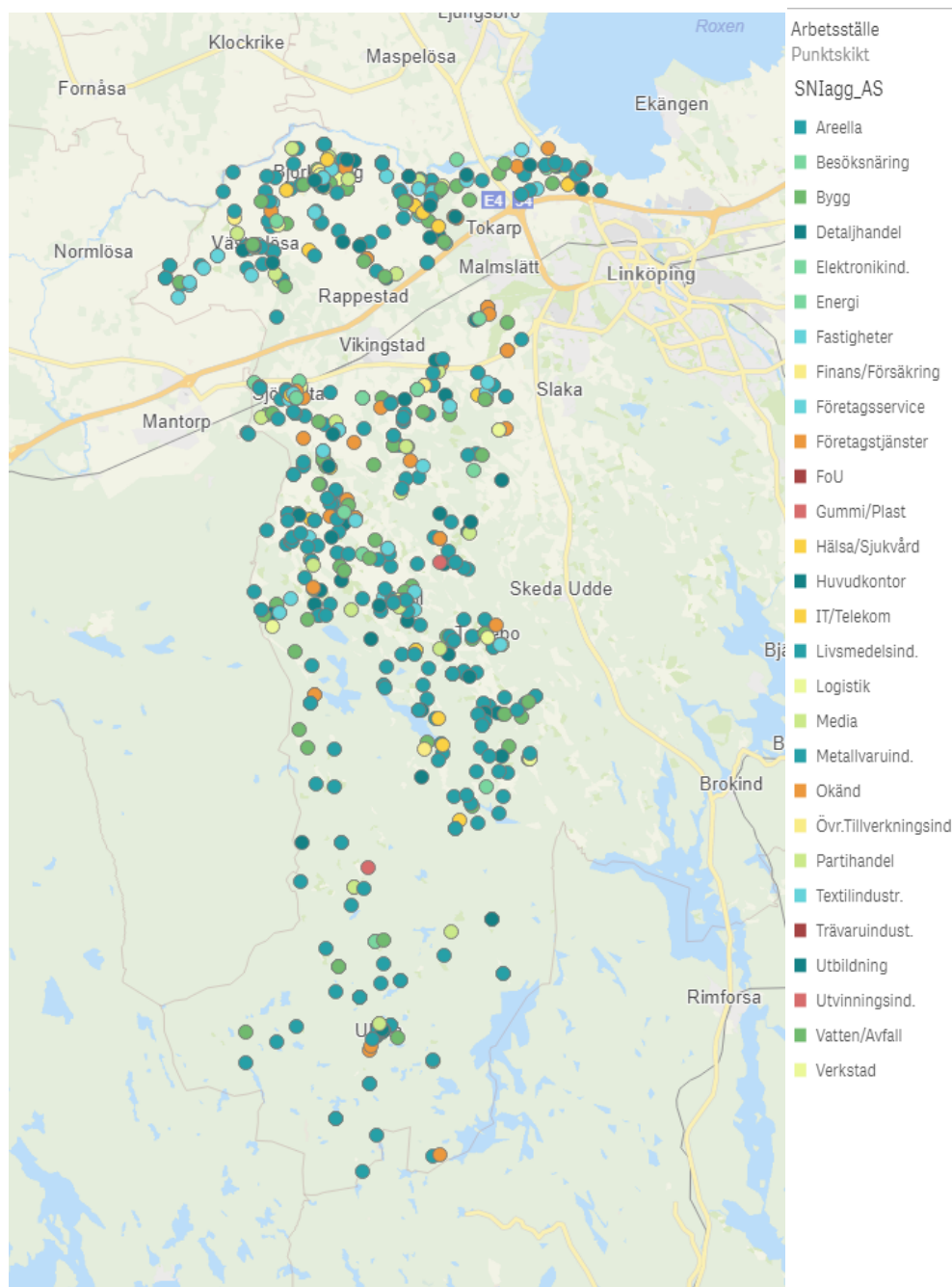
Vårdnäs	Folkmängd
Sturefors	3 282
Brokind	534
Bestorp	485
Skeda Udde	398
Skeda omland	1 073
Brokind omland	1 041
Bestorp omland	456
Sturefors omland	409
Summa Vårdnäs	7 678

Åkerbo	Folkmängd
Tallboda (stadsdel)	3 314
Linghem	3 188
Ekängen	2 693
Askeby	493
Bankekind	499
Gistad	271
Linghem omland	1 094
Bankekind omland	941
Askeby omland	932
Rystad omland	808
Gistad omland	552
Ekängen omland	156
Summa Åkerbo	14 941

Bilaga 3

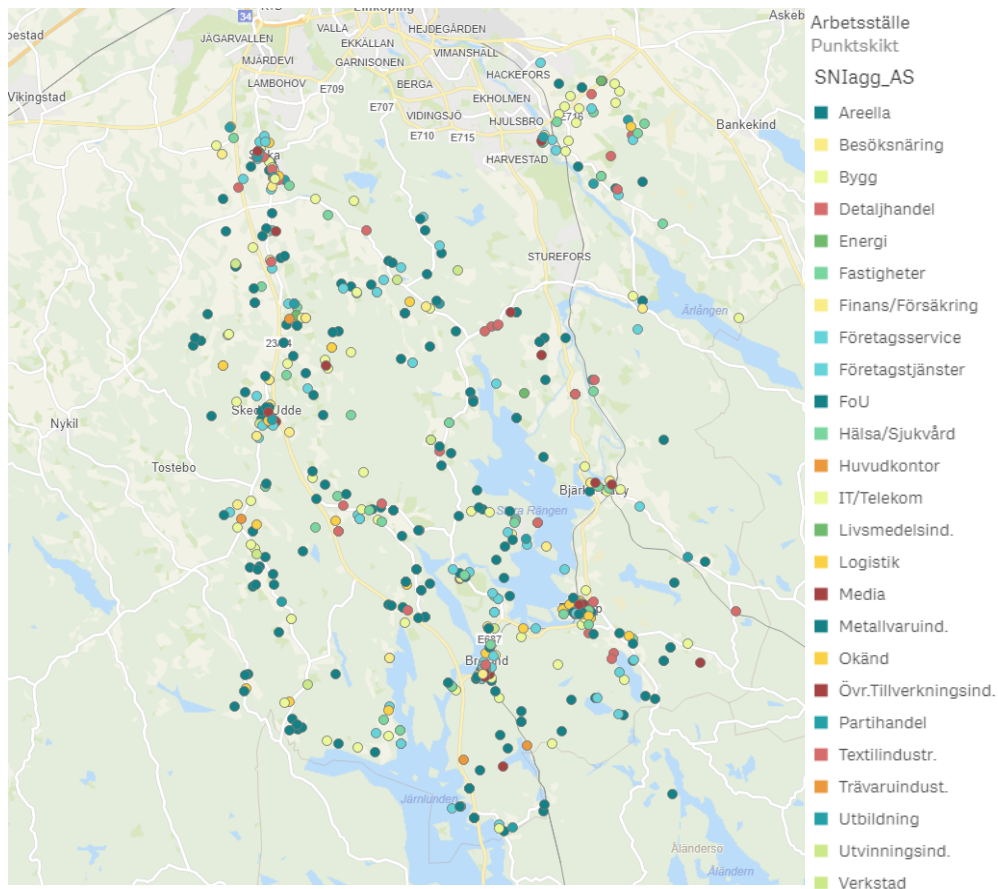
Kartor över näringsverksamheter

Ett viktigt mål för Linköpings kommun är att företag ska kunna verka på landsbygden. Ett underlag för att se var företagen väljer att lokalisera sig i omlandet har tagits fram av analysföretaget Bisnode. Företagen är "plottade" efter arbetsställen och färgade efter SNI-kod på branschnivå. Varje karta beskriver ett geografiskt område.



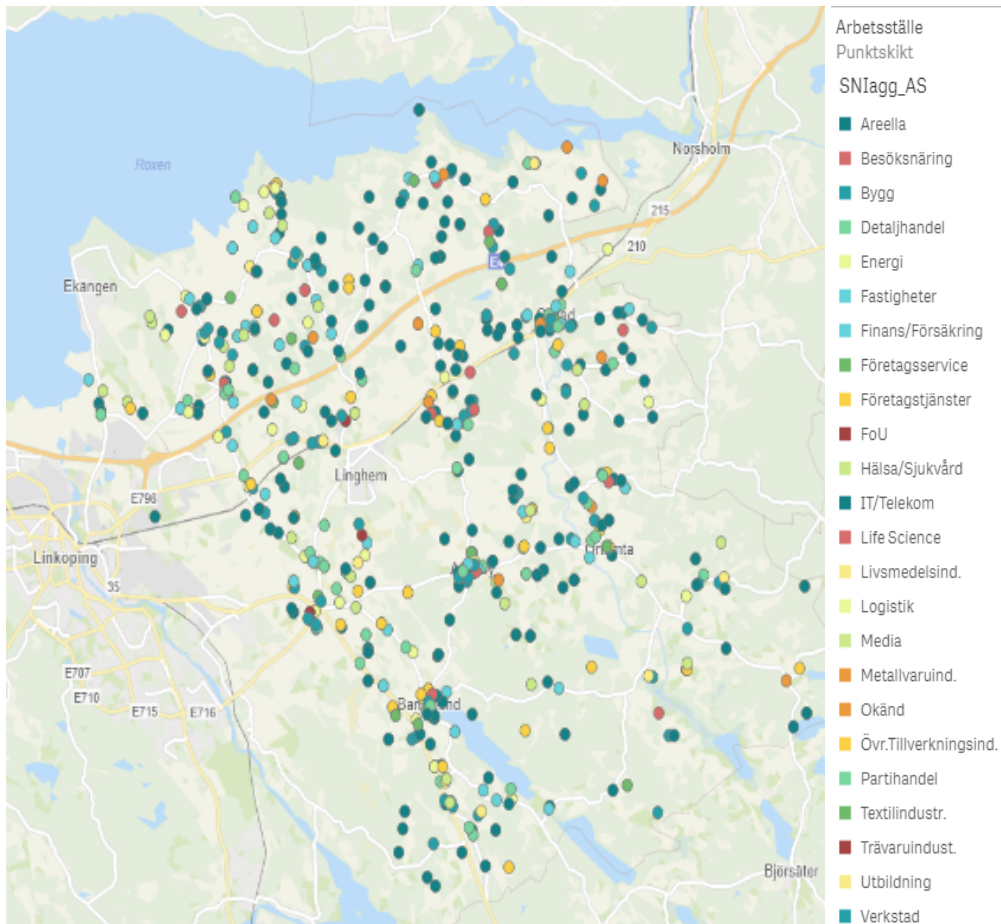
Karta 24 Arbetsställen i det geografiska området Valkebo

Av kartan framgår det är tätt mellan arbetsställena i Valkebo-området från norra delen runt Linköping ner till sjön Limmern. I den södra och den sydvästra delen av området är det glesare mellan arbetstillfällena.



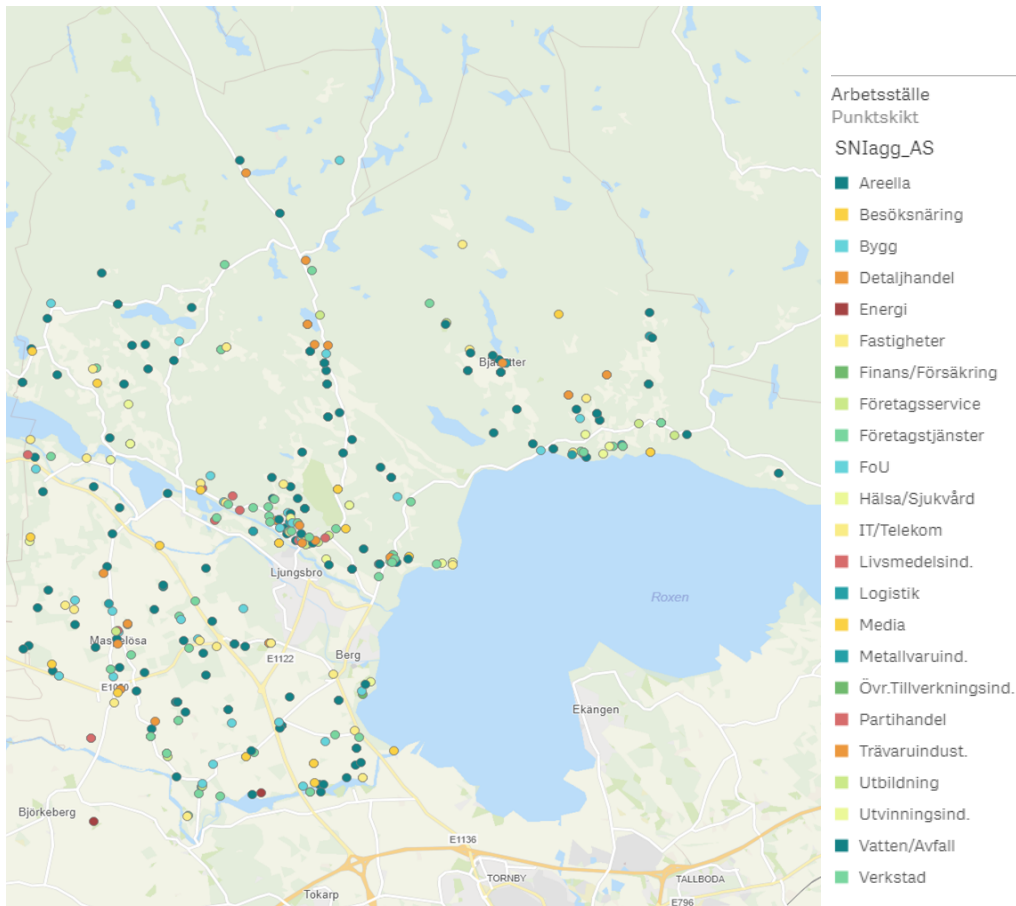
Karta 25 Arbetsställen i det geografiska området Vårdsnäs

I kartan nedan framgår det att verksamheterna är förhållandevis jämnt spridda över hela området Åkerbo med viss koncentration till mindre orter som Bestorp Brokind, Skeda Udde och Slaka.



Karta 26 Arbetsställen i det geografiska området Åkerbo

Arbetsställena i Åkerbo-området är liksom i Vårdnäs förhållandevis jämnt spridda över området, med viss koncentration till mindre orter som Bankekind, Askeby och Gistad.



Karta 27 Arbetsställen i det geografiska området Vreta Kloster

Även i området Vreta Kloster är arbetsställena förhållandevis jämnt utspridda, med undantag av en viss koncentration av arbetsställena i Ljungsbro.