

Budget för 2022

med plan för 2023-2027



Förslag till budget för 2022 med plan för 2023-2027

Budget för 2022 med plan för 2023-2027 är kommunens övergripande styrdokument och det främsta verktyget för planering och styrning av kommunens verksamhet. I budgeten kan du läsa om hur kommunen använder dina skattepengar och vad nämnderna ska arbeta med de närmaste åren.

Inledningsvis i detta dokument ges en sammanfattning av budgetförslaget, kommunens styrning och en översiktlig bild av de förutsättningar som påverkar kommunens planering och budget. Därefter anges den politiska inriktningen för perioden genom kommunövergripande mål, strategiska utvecklingsuppdrag till nämnderna och prioriterade styrdokument. Avsnittet ”Ekonomiska ramar och finansiering” innehåller förslag till nämndernas budgetramar både för drift av respektive års verksamhet och investeringar samt hur dessa föreslås förändras och eventuella medskick till förändringarna.

Kommunens budget täcker in hela kommunens verksamhet och är därför översiktlig. Kommunens övergripande styrning, roller och ansvar beskrivs mer utförligt i kommunens reglemente som finns på linkoping.se.

Innehållsförteckning

En budget för ett tryggare och starkare Linköping.....	3
Sammanfattning	4
Mål och inriktning.....	4
Ekonomi.....	4
Personal.....	5
Linköpings styrning och uppföljning	6
Förutsättningar för budgetarbetet.....	8
Demografiska förutsättningar.....	8
Linköpings ekonomiska förutsättningar.....	11
Mål och inriktning för budget för 2022 med plan för 2023-2027	22
Allians för Linköpings inledning till budgeten	22
Kommunövergripande mål.....	27
Strategiska utvecklingsområden.....	29
Strategiska utvecklingsuppdrag	33
Prioriterade styrdokument	35
Budgetramar för åren 2022-2027 samt finansiering.....	36
Budgeterat resultat	36
Reserver	36
Budgeterade skatteintäkter, generella statsbidrag och utjämning mellan Sveriges kommuner.....	37
Finansnetto	37
Nämndernas budgetramar	38
Investeringar och exploatering	45
Resultaträkning för budget 2022 med plan för 2023-2027	47
Budgetramar för nämnderna 2022 med plan för 2023-2027	48
Investeringsramar för budget 2022 med plan för 2023-2027	51
Bilaga 1: Kommunstyrelsens indikatorer för uppföljning av kommunens resultat och utveckling	53
Bilaga 2: Nämndmål i målområde Medarbetare	54

En budget för ett tryggare och starkare Linköping

Utvecklingen i Linköping går åt rätt håll, vi har hög fart i bostadsbyggandet, vi har fattat beslut om viktiga infrastrukturprojekt, såsom utveckling av Berga Centrum och Ullevileden, och arbetslösheten håller sig på en låg nivå jämfört med andra kommuner. Det ger goda förutsättningarna inför framtiden men det innebär inte att vi kan luta oss tillbaka. Vi ska fortsätta investera för Linköpings utveckling men vi ska göra det på ett ansvarsfullt sätt, både nu och på lång sikt.

Kommunens olika verksamheter har påverkats kraftigt under pandemin. Fokus har under 1,5 års tid varit på att säkerställa att de mest samhällskritiska funktionerna som förskola, skola och omsorgen har kunnat fungera med hög kvalitet under hela pandemin. Många medarbetare har på ett fantastiskt sätt tagit sig an nya arbetsuppgifter som inköp och logistik av skyddsutrustning och inte minst att tjänstgöra i krisledningarna. Nu finns stora behov av återtagande av verksamhet och återtagande av arbetsmiljöarbetet för våra medarbetare där många fått slita oerhört under pandemin.

Därför är det med stolthet som Allians för Linköping nu lägger fram en budget som tar ansvar för framtiden samtidigt som vi tillför stora resurser till verksamheterna för en återhämtning efter pandemin. Budgeten för 2022 har två tydliga fokus. Det ena är att det är en tydlig trygghetsbudget som läggs fram. Rekordstora satsningar för att på kort sikt möta den otrygghet som sprider sig i delar av vår kommun och som på lång sikt skapar helt andra förutsättningar än tidigare att långsiktigt bryta segregation och utanförskap och ge resultat i en varaktigt tryggare kommun.

Det andra är just att ge våra olika verksamheter de bästa förutsättningar för det återtagande som nu behöver göras i spåren av pandemin. Budgeten ger nämnderna bättre kompensation för pris- och löneökningar än 2021 och utöver det kraftiga tillskott för återtagande av verksamhet och möjlighet till nya viktiga satsningar.

För att ge verksamheterna mer långsiktiga planeringsförutsättningar så signalerar Allians för Linköping redan i denna budget att det inte heller är aktuellt med några besparingskrav för 2023.

Det är svårt att sia om framtiden, vi precis som alla andra kommuner påverkas av omvärldens utveckling, men genom att fortsätta föra en ansvarsfull ekonomisk politik skapar vi goda förutsättningar för en fortsatt god utveckling av vårt fina Linköping.

Niklas Borg (M)

Kommunstyrelsens ordförande

Sammanfattning

Mål och inriktning

I december 2018 fastställde kommunfullmäktige Allians för Linköpings samverkansprogram för mandatperioden som anger den politiska viljeinriktningen. I kommunens budget uttrycks den politiska viljeinriktningen genom ekonomiska ramar, kommunövergripande mål och strategiska utvecklingsuppdrag för de olika nämndernas verksamhet de kommande åren. Dessa inriktningar, som har sin utgångspunkt i Alliansens samverkansprogram, kompletterar nämndernas uppdrag och är tvärssektoriella i betydelsen att alla nämnder kan arbeta mot dem.

Ekonomi

Budget för 2022 med plan för 2023-2027 utgår från den plan för kommunens samlade ekonomi samt budgetramar för nämnderna som kommunfullmäktige fastställde den 29 september/8 december 2020 när de beslutade om budget för 2021 med plan för 2022-2024. För att öka långsiktigheten i planeringen har planen utökats med två år.

Kommunen beräknas omsätta 11,5 miljarder kronor 2022.

För 2021 är Linköpings skattesats 20,20 procent och i budgeten beräknas den vara oförändrad även för åren 2022-2027.

Sveriges kommuner och regioner (SKR) presenterade nya skatteunderlagsberäkningar den 26 augusti som innebär förbättrade skatteintäkter och lägre avgifter till LSS-utjämningen jämfört med den budget för 2021 med plan för 2022-2024 som fullmäktige fastställde hösten 2020. Det har skapat en möjlighet att utöka nämndernas budgetramar samt minska kostnadsreduceringarna.

Alliansens förändringar av nämndernas ramar innebär en utökning med 132 mnkr för år 2022 jämfört med tidigare beslutad plan för 2022. Därutöver har nämndernas ramar utökats med 56 mnkr för demografiska förändringar jämfört med 2021 och räknats upp med 188 mnkr till 2022 års pris- och löneläge. Verksamhetens nettokostnader 2022 har sammantaget ökat med 3,2 procent jämfört med budget 2021.

I tabellen nedan redovisas i en förenklad resultaträkning hur kommunens kostnader och intäkter fördelas.

Förenklad resultaträkning

Ekonomi, belopp mnkr	Budget 2021	Budget 2022	Plan 2023	Plan 2024	Plan 2025	Plan 2026	Plan 2027
Nämndernas budgetramar	-9 416	-9 719	-9 814	-9 909	-10 002	-10 078	-10 138
Resursmedel	-82	-53	-33	-33	-33	-33	-33
Reserv för pris o lön, intern ränta, pensionsenhet	19	-8	-164	-476	-759	-1 050	-1 349
Ofördelade kostnadsreduceringar	0	0	0	128	160	182	140
Skatteintäkter, utjämning, generella statsbidrag	9 048	9 453	9 675	9 959	10 313	10 663	11 068
Finansnetto (inkl finansiell kostnad pensionsenhet)	373	327	335	330	321	316	312
lanspråktagande av resultatutjämningsreserv (RUR)	57						
Kommunens resultat	0	0	0	0	0	0	0

Enligt kommunallagen ska budgeten upprättas så att intäkterna överstiger kostnaderna. För att behålla kommunens långsiktiga ekonomiska förutsättningar bör kommunen ha ett resultat som är positivt kommande år för att kunna finansiera delar av investeringarna med egna medel/årets resultat.

Delar av de utökade budgetramarna för åren 2024-2027 finansieras med ofördelade kostnadsreduceringar då de ekonomiska förutsättningarna kommer att förändras. Om de kvarstår hanteras i kommande års budgetarbete.

I budgeten finns resursmedel med 53 mnkr varav 10 mnkr avser arbetsmiljöskuld för 2022 och därefter 33 mnkr per år som kan fördelas till nämnderna som tilläggsanslag efter beslut i kommunstyrelsen. Linköping har 242 mnkr reserverade i en resultatutjämningsreserv för att kunna utjämna intäkter över en konjunkturcykel.

I resultaträkningen under rubriken finansnetto ingår utdelningar från Linköpings Stadshus AB enligt nedan:

Utdelningar från kommunens bolag som ingår i förslaget, belopp mnkr	Budget 2022	Plan 2023	Plan 2024	Plan 2025	Plan 2026	Plan 2027
Utdelning från Linköpings Stadshus AB	30	30	30	30	30	30
Tillfälligt ökad utdelning från Linköpings Stadshus AB	40					
Bosociala medel från AB Stångåstaden	62	62	62	62	62	62
Intäkt för flygplatsen från Linköpings Stadshus AB	43	43	43	43	43	43
Summa	175	135	135	135	135	135

Investeringar kan finansieras med avskrivningar, egna medel/positiva resultat eller lån. Avskrivningarna finansierar större delen av reinvesteringarna. Investeringar i mark, fastigheter och större anläggningar som är långsiktiga som till exempel simhallen och Ullevileden kan lånefinansieras då kommande generationer kommer att nyttja dem under många år och mark normalt inte förlorar i värde. För att kunna finansiera övriga investeringar med egna medel bör kommande års budgeterade resultat vara positivt.

Investeringsramen för år 2022 är 848 mnkr varav 110 mnkr avser simhallen. Avskrivningarna beräknas till 238 mnkr för 2022. I budgeten beräknas kommunen kunna finansiera större delen av investeringarna för 2022 med egen likviditet och att låna för att finansiera resterande investeringar inom den sammanlagda låneramen som till och med år 2022 uppgår till 1 200 mnkr (varav 990 mnkr simhallen) vilket motsvarar 7 300 kr/invånare.

Investeringsramar och finansiering av investeringarna

Finansiering av investeringar	Bokslut 2019	Bokslut 2020	Budget 2021	Budget 2022	Plan 2023	Plan 2024	Plan 2025	Plan 2026	Plan 2027
Nettoinvesteringar	494	861	843	848	707	720	638	680	644
<i>Finansiering</i>									
Egen likviditet	283	245	11	410	294	302	204	241	200
Avskrivningar	211	216	232	238	263	268	284	289	294
Nya externa lån	0	400	600	200	150	150	150	150	150
Akkumulerad låneram				1 200	1 350	1 500	1 650	1 800	1 950

I budgeten finns reservmedel för investeringar med 15 mnkr per år för att vid behov kunna utöka nämndernas investeringsramar under budgetåret. Dessutom finns medel för strategiska markförvärv som utökats med 100 mnkr till 150 mnkr per år.

Personal

Kompetensutmaningen inom välfärdssektorn är riksomfattande och kan förklaras utifrån flera aspekter; vi står inför stora pensionsavgångar, antalet äldre och yngre i vår befolkning ökar, alltför få utbildar sig inom de aktuella bristyrkena, samt det faktum att många kvalificerade medarbetare väljer bort en fortsatt karriär inom det yrke där de har sin erfarenhet och utbildning. I likhet med övriga kommuner upplever Linköpings kommun svårigheter att rekrytera medarbetare med rätt kvalifikationer inom flera viktiga välfärdsyrken. Personalbristen kommer att öka ytterligare under de närmaste åren, oavsett konjunkturläge.

Linköpings kommun har cirka 9 500 tillsvidareanställda medarbetare. Under de senaste åren har personalomsättning legat omkring 8 procent. Fortsätter den trenden innebär att varje år behöver cirka 760 personer ersättningsrekryteras. Tillkommer gör rekryteringsbehov på grund av befolkningstillväxt samt rekryteringsbehov i samband med personalens pensionering. Sammantaget är det en mycket besvärlig situation.

Coronapandemin påverkar kompetensförsörjningen på flera sätt. I det akuta skedet där många medarbetare blir sjuka samtidigt. Direkta konsekvenser som ökat behov av tillfällig personal, en ökad press på chefer att leda verksamheter under hård press, medarbetare som känner stark oro, ett ökat distansarbete samt förändrade krav på det systematiska arbetsmiljöarbetet. Indirekta konsekvenser som en utbredd trötthet, ökad stress, oro för den egna hälsan samt risk för en ökad psykisk ohälsa då arbetsgrupper och verksamheter under lång tid har befunnit sig under hård press ökar. Konsekvenser som är svåröverskådliga men befaras kvarstå lång tid.

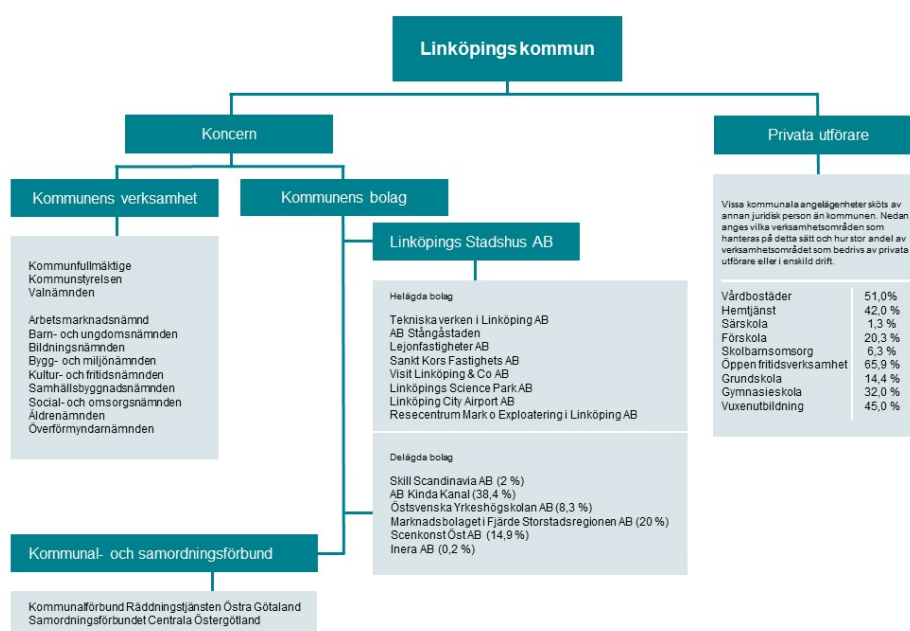
Medarbetare	December 2019	December 2020
Antal tillsvidareanställda	9 221	9 427
varav barn- och ungdomsnämnden	4 588	4 613
varav bildningsnämnden	770	814
varav Leanlink	2 465	2 548
Antal visstidsanställda med månadslön	720	727
Summa antal anställda med månadslön	9 941	10 154
	December 2019	December 2020
Total sjukfrånvaro	6,7	8,6
Barn- och ungdomsnämnden	6,7	9,2
Bildningsnämnden	5,5	5,3
Leanlink	8,1	10,5
Total personalomsättning	8,1	7,9

Linköpings styrning och uppföljning

Kommunallagen reglerar formerna för den kommunala demokratin. Olika verksamheter i kommuner som skola, äldreomsorg och socialtjänst, regleras genom olika speciallagar. Den kommunala självstyrelsen är inskriven i grundlagen (regeringsformen). Kommunal självstyrelse innebär att det ska finnas en självständig och, inom vissa ramar, fri bestämmanderätt för kommuner. Kommunernas högsta beslutande organ är kommunfullmäktige. Kommunstyrelsen är kommunens ledande politiska organ med uppdrag att samordna planeringen och uppföljningen av hela den kommunala verksamheten. Kommunstyrelsen leder, samordnar och har uppsikt över kommunkoncernen.

För att styra verksamheten och genomföra sin politik beslutar kommunfullmäktige om prioriteringar för nämnder och bolag. Nämnderna och bolagen ansvarar i sin tur för att driva en effektiv verksamhet inom sina respektive uppdrag utifrån lagstiftning, kommunövergripande mål, bolagsordningar, ägardirektiv, reglemente, styrdokument och ekonomiska förutsättningar. Kommunkoncernens styrning finns beskriven i kommunens reglemente.

Bilden nedan illustrerar de verksamheter som ingår i Linköpings kommuns samlade kommunala verksamheter.



Politisk viljeinriktning

Kommunfullmäktiges styrning tar sin utgångspunkt i kommunens uppdrag, styrdokument och majoritetens politiska program. I kommunens budget uttrycks den politiska viljeinriktningen genom ekonomiska ramar, kommunövergripande mål och strategiska utvecklingsuppdrag för de olika nämndernas verksamhet de kommande åren. Kommunens budget med plan för kommande fem år är ett centralt dokument för att styra den kommunala verksamhetens inriktning och omfattning. Budgeten omfattar all kommunal verksamhet och beskriver de målsättningar och resultat som är prioriterade.

Mål- och verksamhetsstyrningen ska stödja verksamheternas arbete med att nyttja resurserna effektivt och att tillhandahålla tjänster med god kvalitet.

Budget 2022 med plan för 2023-2027

Det är Allians för Linköping (Moderaterna, Centerpartiet, Liberalerna och Kristdemokraterna) som tar fram budgetförslaget till kommunfullmäktige. I budgeten anges kommunövergripande mål och strategiska utvecklingsuppdrag för perioden samt hur kommunens samlade resurser ska fördelas mellan nämnder utifrån politisk viljeinriktning och prioritering. Budgetprocessen blir därigenom central för kommunens mål- och verksamhetsstyrning genom att tydliggöra nämndernas uppdrag och förväntat resultat.

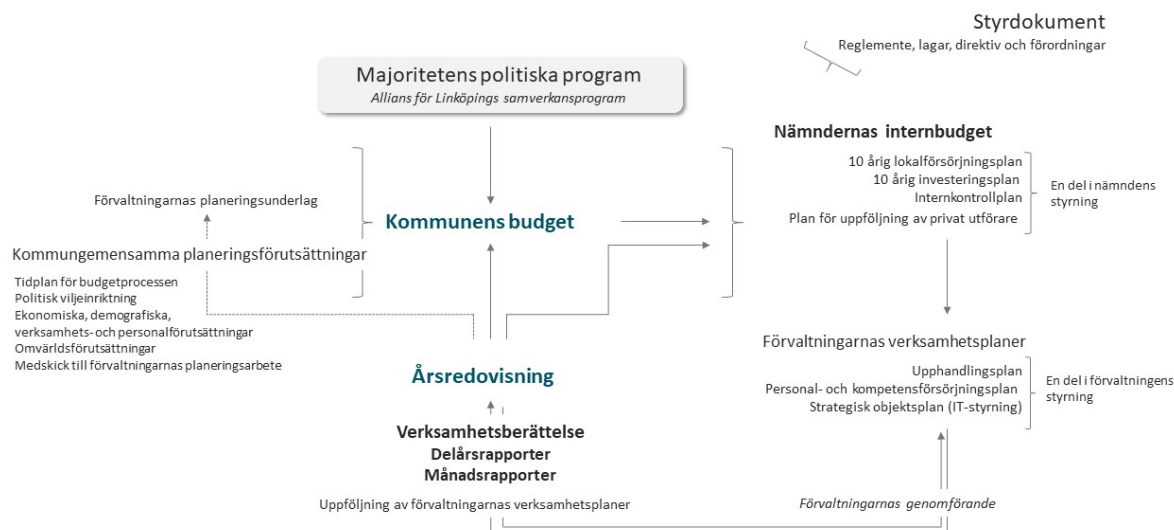
Nämndernas internbudget och uppdrag

Utifrån kommunfullmäktiges budgetbeslut med anvisade ekonomiska ramar arbetar nämnderna fram en internbudget för 2022 med plan för 2023-2027. Planen för åren 2023-2027 ligger till grund för kommande års budgetarbete.

Varje nämnd ansvarar för, förutom att säkra sitt basuppdrag, att genom internbudgeten bidra till utveckling i enlighet med fullmäktiges budget. I internbudgeteten formulerar nämnder, utifrån reglemente, kommunens styrdokument, budgeten och sina planeringsförutsättningar, sina egna nämndmål.

Nämnderna ansvarar för att följa upp och analysera sin verksamhet i förhållande till beslutad budget. Nämnderna rapporterar uppföljningen av internbudgetarna med fokus på ekonomi, verksamhet och personal till kommunstyrelsen. Rapporteringen ska bestå av analyser, slutsatser och kommentarer som förklarar vad nämnden uppnått i förhållande till budget. Rapporteringen sker främst i form av månadsrapport, delårsrapporter och verksamhetsberättelser, men kan även ske i annan form.

Bilden nedan visar kommunens planeringsmodell för budgetarbetet



Mer information

Information om Linköpings kommuns reglemente och styrdokument finns på linkoping.se. I reglementet finns mer information om kommunens modell för mål- och verksamhetsstyrning.

Förutsättningar för budgetarbetet

Sammantaget har kommunsektorn en utmanande tid framför sig. Det demografiska trycket, framförallt det växande antalet yngre och äldre, ökar kravet på produktivitet och effektivitet. Det innebär att kommunerna måste klara av ett allt större uppdrag med mindre resurser. Samtidigt ökar invånarnas förväntningar. Tjänster ska vara enklare, snabbare och mer personifierade. Samhället har också stora utmaningar i integration, trygghetsfrågor och klimatförändringar. De offentliga uppdragen och ansvarerna tangerar varandra allt mer och samverkansrelationerna ökar. Behovet av tydliga prioriteringar, innovativa lösningar och samarbete ökar för att säkra framtidens välfärd och en hållbar utveckling. Verksamheterna måste arbeta med effektiviseringar som ger snabb effekt här och nu samtidigt som de också behöver arbeta med långsiktiga effektiviseringar. Det betyder exempelvis kort- och långsiktiga insatser, förebyggande och strukturella åtgärder samt en omställning till metoder och arbetssätt som ny teknik och digitalisering möjliggör.

Linköpings kommun har i jämförelse med många andra kommuner goda förutsättningar att möta kommunsektorns utmaningar – en god ekonomisk ställning, god befolkningstillväxt, ett starkt och väl balanserat näringsliv. På samma sätt som övriga kommunsektorn har dock kommunen stora utmaningar vilka förstärkts ytterligare av coronapandemin. Utifrån Linköpings ekonomiska och strukturella förutsättningar borde skol- och elevresultat vara bättre och andelen med långvarigt ekonomiskt bistånd borde vara lägre. Handläggnings- och väntetider inom vård och omsorg behöver stabiliseras på de lägre nivåerna. Brukarundersökningarna indikerar också viss förbättringspotential inom hemtjänst och särskilt boende.

Verksamhetsåren 2020 och 2021 har till stor del präglats av att hantera coronapandemin, upprätthålla prioriterade verksamheter och att begränsa eller anpassa verksamhet utifrån rådande läge och de restriktioner som funnits. För flera verksamheter har detta inneburit att planerade aktiviteter och utvecklingsinsatser skjutits på framtiden. För 2022 innebär detta sammantaget ett stort behov av omprioriteringar utifrån befintlig verksamhetsskuld, rådande förutsättningar och nuläge samt politisk viljeinriktning.

Demografiska förutsättningar

Skatteprognosen har beräknats utifrån befolkningsprognosen som togs fram i mars 2021. Nämnderna ska i sitt arbete med internbudget använda samma befolkningsprognos för sina beräkningar. Det finns även en mindre central reserv för demografiska förändringar kommande år.

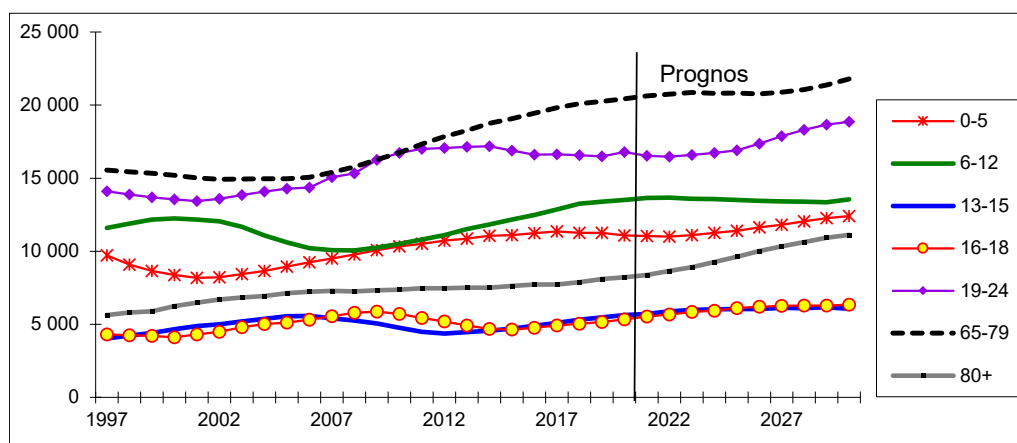
Skatteintäkterna beräknas utifrån befolkningen den 1 november året innan respektive budgetår. I befolkningsprognosen beräknas antalet invånare öka med 1 315 personer mellan den 1 november 2020 och den 1 november 2021. Kostnadsutjämningen beräknas utifrån antalet invånare i olika åldersgrupper den 1 januari respektive år.

Prognos över antal invånare per den 1 januari respektive år

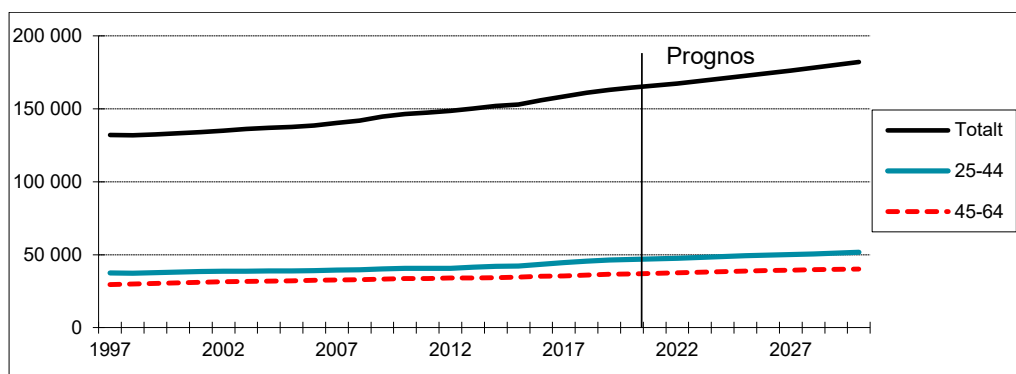
	2021	2022	2023	2024	2025	2026	2027
Totalt	164 616	165 931	167 401	169 026	170 792	172 577	174 533
1-5 år	9 293	9 159	9 061	9 115	9 160	9 261	9 427
6-12 år	13 513	13 635	13 637	13 528	13 480	13 346	13 207
6 år	1 930	1 915	1 933	1 795	1 813	1 834	1 779
7-15 år	17 217	17 412	17 576	17 692	17 696	17 580	17 520
16-18 år	5 341	5 509	5 630	5 789	5 850	6 032	6 122
65-79 år	20 425	20 656	20 780	20 910	20 870	20 877	20 816
80-89 år	6 612	6 808	7 127	7 394	7 810	8 141	8 552
90- år	1 614	1 640	1 656	1 716	1 724	1 807	1 840

I tabellen ovan och diagrammen nedan redovisas den befolkningsprognos som använts som underlag vid framtagande av budget för perioden.

Kommunprognos för Linköpings kommun 2021-2030



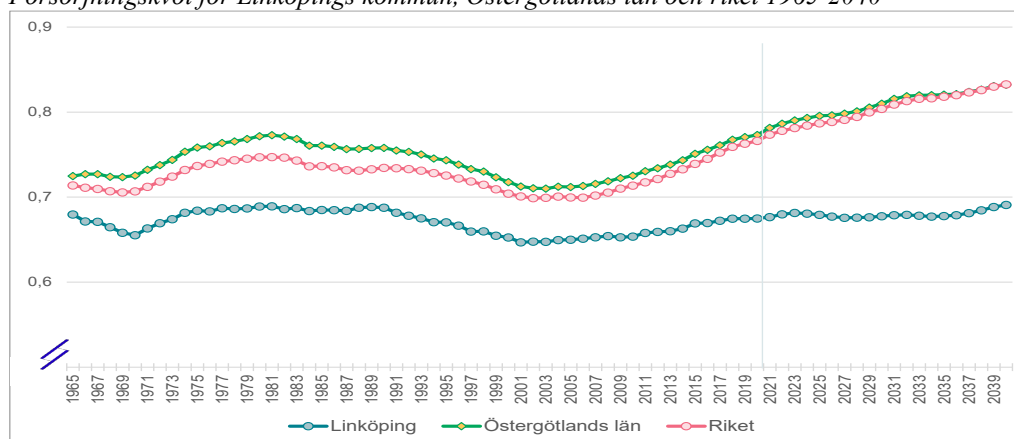
Antalet kommuninvånare förväntas öka i de flesta åldrar under de kommande sju åren. Störst ökning förväntas för åldersgruppen som är 80 år eller äldre, den kommer jämfört med 2020 att öka med 1 308 personer till 2024 och med 2 533 personer till 2027. Näst störst är ökningen i gymnasieåldern 16-18 år som förväntas öka med 509 personer till 2024 och 855 personer till 2027. Därefter följer personer i åldern 13-15 år som förväntas öka med 395 personer till 2024 och öka med 529 personer till 2027, samt de yngre pensionärerna i åldern 65-79 år som förväntas öka med 445 personer till 2024 och med 511 personer till 2027. Personer i åldern 0-5 år förväntas öka med 26 personer till 2024 och med 551 personer fler till 2027. Åldersgruppen 6-12 förväntas däremot minska med 33 personer till 2024 för att därefter vara 403 personer färre 2027.



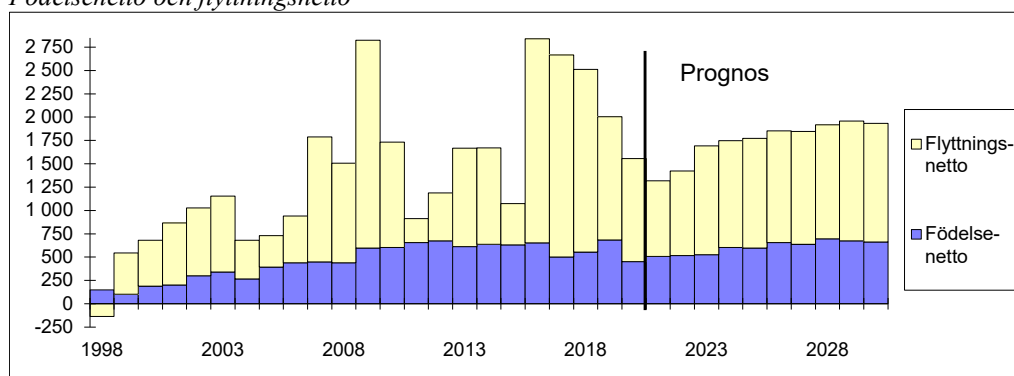
Folkmängden förväntas öka kontinuerligt i Linköpings kommun under det närmaste decenniet, den genomsnittliga folkökningen förväntas bli ungefär 1 800 personer per år mellan 2021 och 2030. Totalt förväntas folkmängden öka med 6 176 personer till 2024 och med 11 869 personer till 2027. Antalet personer i åldern 25-44 år förväntas jämfört med 2020 öka med 1 587 personer till 2024 och med 3 139 personer till 2027. Antalet personer i åldern 45-64 år förväntas öka med 1 311 personer till 2024 och med 2 264 personer till 2027.

En central fråga inför framtiden handlar om den demografiska utvecklingen och hur den påverkar olika delar av samhället, däribland försörjningskapaciteten. Försörjningskvoten i Linköpings kommun uppgår för tillfället till 0,67. Det är en väsentligt lägre nivå än genomsnittet för Östergötlands län, vilket innebär att en betydligt högre andel av befolkningen i Linköping är i rätt ålder för att förvärvsarbeta än i övriga länet. Under de närmaste åren förväntas dock försörjningskvoten öka något även för Linköping. Den förväntas dock inom överskådlig tid inte nå upp till 0,70 medan försörjningskvoten för länet beräknas uppgå till 0,80 redan år 2025. Inkomstutjämnningen som beräknas utifrån antalet invånare gör att Linköpings skatteintäkter endast påverkas marginellt av de egna invånarnas skattekraft (de beskattningsbara förvärvsinkomsterna).

Försörjningskvot för Linköpings kommun, Östergötlands län och riket 1965-2040



Födelsenetto och flyttningsnetto



Födelsenettet förväntas öka under de kommande åren och uppgå till 670 personer 2024 och till 690 personer 2027. Efter några år med minskande flyttningsnetto förväntas det öka på nytt från 2022 och uppgå till 1 100 personer 2024 och till 1 300 personer 2027.

Linköpings ekonomiska förutsättningar

God ekonomisk hushållning

Enligt kommunallagen ska kommunerna ha en god ekonomisk hushållning i sin verksamhet och i sådan verksamhet som bedrivs genom andra juridiska personer. Fullmäktige ska besluta om riktlinjer för god ekonomisk hushållning för kommunen. I budgeten ska skattesatsen och anslagen anges. Av budgeten ska det vidare framgå hur verksamheten ska finansieras och hur den ekonomiska ställningen beräknas vara vid budgetårets slut. De finansiella mål som är av betydelse för en god ekonomisk hushållning ska anges. Budgeten ska även innehålla en plan för verksamheten under budgetåret. I planen ska det anges mål och riktlinjer som är av betydelse för en god ekonomisk hushållning.

Kommunfullmäktige fastställer årligen i samband med budgeten vilka finansiella och verksamhetsmässiga mål av betydelse för god ekonomisk hushållning som kommunen har över planperioden.

För att uppnå de finansiella och verksamhetsmässiga målen krävs en ändamålsenlig styrning, till exempel genom att sätta upp mål, upprätta planer och program samt kontinuerligt följa upp utvecklingen för såväl verksamhet som ekonomi. Som underlag för denna styrning bör nämnderna göra kostnads- och kvalitetsjämförelser med andra organisationer samt inom den egna organisationen. Vid konflikt mellan mål och medel gäller medlen. Nämnderna skall genomföra intern kontroll för att säkerställa styrsystemet och att rätt saker görs på rätt sätt.

Varje generation ska själva bära kostnaderna för den service de konsumerar. En god ekonomisk hushållning innebär inte enbart att räkenskaperna går ihop, utan innefattar även ett krav på att pengarna används till rätt saker och att de utnyttjas på ett effektivt sätt.

Finansiella mål

Linköpings kommunkoncern (kommunen och de kommunala bolagen) har förutsättningar för att upprätthålla en god ekonomisk hushållning. Kommunkoncernen har en bra ekonomi med goda resultat under många år och kommunen har en låg skattesats (20,20 procent) vilket skapar en långsiktig handlingsberedskap. Kommunen har till och med år 2019 kunnat finansiera investeringarna med egna medel. I januari 2020 började kommunen att ta upp lån för byggandet av simhallen. Linköpings kommun har externa placeringar för att säkerställa utbetalningarna av framtida pensioner som i bokslutet för 2020 uppgick till cirka 2 miljarder kronor.

Till en god ekonomisk hushållning hör att ha en beredskap att möta framtida utmaningar genom att i god tid inför förväntade förändringar vidta nödvändiga åtgärder och insatser i stället för insatser i efterskott. Ett positivt resultat behövs för att kunna egenfinansiera investeringar som överstiger årets avskrivningar. Om kommunen lånar till investeringar finns risk att ränta och amortering kommer att tränga undan övriga kostnader för drift av kommunens verksamhet i resultaträkningen.

Linköpings kommun har definierat de finansiella målen för god ekonomisk hushållning som:

- Kostnadseffektiv verksamhet
- Hållbar ekonomi

Målområde Ekonomi

Målområde ekonomi beskriver vad kommunen ska uppnå för en stabil och god ekonomi.

Till målen finns indikatorer som redovisas i tabellerna nedan. Med anledning av att kommunen/kommunkoncernen de kommande åren har flera stora investering kan indikatorerna till målen komma att behöva revideras.

Kostnadseffektiv verksamhet

Linköpings kommuns verksamhet såväl inom kommunen som hos privata utförare är kostnadseffektiv och möter i hög utsträckning målgruppens behov. Kommunens verksamheter utvecklas ständigt genom prioriteringar, effektiviseringar och förnyelse för att säkerställa fortsatt kostnadseffektivitet.

Hållbar ekonomi

Linköpings kommun präglas av ansvarstagande i såväl goda som sämre tider, det är god ordning och reda på ekonomin. Det finns ett långsiktigt tänkande där intäkter och kostnader är i balans över åren. Det möjliggör satsningar för att stärka och utveckla välfärdens kärnverksamheter. Kommunkoncernen har en stabil ekonomi och långsiktig tillväxt i balans så att framtida kommuninvånare kan räkna med god kvalitet på kommunal verksamhet, service och anläggningar. Investeringar i kommunens kärnverksamheter prioriteras för framtiden utan ökat skattetryck.

Kommunövergripande mål: Kostnadseffektiv verksamhet

	Indikator	Bokslut 2020	Målvärde 2021	Målvärde 2022	Målvärde 2023	Målvärde 2024	Målvärde 2025	Målvärde 2026	Målvärde 2027
Kostnadseffektiv verksamhet <i>Optimera verksamhetens nytta i relation till kostnaderna.</i>	Verksamhetens nettokostnad/skatt och finansnetto	98,2%	Mindre än 100%	Mindre än 100%	Mindre än 100%	Mindre än 100%	Mindre än 100%	Mindre än 100%	Mindre än 100%
	Personalkostnader + externt köpta tjänster för verksamheten/verksamhetens bruttokostnad	72,1%	Mindre än 70%	Mindre än 70%	Mindre än 70%	Mindre än 70%	Mindre än 70%	Mindre än 70%	Mindre än 70%
	Lokalkostnader och avskrivningar/verksamhetens bruttokostnad	14,8%	Mindre än 15%	Mindre än 15%	Mindre än 15%	Mindre än 15%	Mindre än 15%	Mindre än 15%	Mindre än 15%
	E-handelstrohet (%)	66%	95%	95%	95%	95%	95%	95%	95%

Kommunövergripande mål: Hållbar ekonomi

	Indikator	Bokslut 2020	Målvärde 2021	Målvärde 2022	Målvärde 2023	Målvärde 2024	Målvärde 2025	Målvärde 2026	Målvärde 2027
God ekonomisk kontroll <i>Goda resultat och stabil ekonomi.</i>	Kommunens resultat	Plus 565 mnkr	Större än 0	Minst 50 mnkr	Minst 50 mnkr	Minst 50mnkr	Minst 50mnkr	Minst 50 mnkr	Minst 50 mnkr
	Kommunkoncernens resultat	Plus 1 112mnkr	Större än 500 mnkr	Större än 500 mnkr	Större än 500 mnkr	Större än 500 mnkr	Större än 500 mnkr	Större än 500 mnkr	Större än 500 mnkr
	Kommunens soliditet	65,5%	Större än 60%	Större än 60%	Större än 60%	Större än 60%	Större än 60%	Större än 60%	Större än 60%
	Kommunkoncernens soliditet	33,3%	Större än 30	Större än 30	Större än 30	Större än 30	Större än 30	Större än 30	Större än 30
	Procentuell avvikelse budget och utfall, nämnderna sammantaget	2,4%	Mindre än 1%	Mindre än 1%	Mindre än 1%	Mindre än 1%	Mindre än 1%	Mindre än 1%	Mindre än 1%
God finansiell ställning <i>Finansieringen av värfärden skjuts inte till kommande generationer.</i>	Skuldsättning per invånare, kommunen	2 450 kr	Max 6 900 kr	Max 7 300 kr	Max 8 100 kr	Max 8 900kr	Max 9 700kr	Max 10 500kr	Max 11 200kr
	Betalningsberedskap inkl. checkkredit, kommunen (antal månads-utbetalningar)	Fler än 1 månad	Minst 1 månad	Minst 1 månad	Minst 1 månad	Minst 1 månad	Minst 1 månad	Minst 1 månad	Minst 1 månad
	Externt placerade pensionsmedel, kommunen	100 % av pensioner intjänade fr.o.m. 1998 och 45,8 % av pensioner intjänade före 1998	100 % av pensioner intjänade fr.o.m. 1998 och cirka 40 % av pensioner intjänade före 1998						

Pensioner redovisas enligt fullfonderingsmodellen.

Målavstämning

Indikatorerna ovan bedöms uppfyllas med förslaget till budget för år 2022.

Kommunstyrelsen kommer att följa upp målen för målområde ekonomi med indikatorer i delårsrapporten per den 31 augusti samt i årsredovisningen.

Kostnadseffektiv verksamhet

Verksamhetens nettokostnader uppgick i bokslutet för 2020 till 98,2 procent av finansieringen som utgörs av skatteintäkter (inklusive generella statsbidrag och utjämning) och finansnetto. Det budgeterade resultatet för åren 2022 och framåt är noll. De budgeterade nettokostnaderna för verksamheten uppgår till 100 procent av skatteintäkter och finansnetto, målvärdet är mindre än 100 procent. I budgeten beräknas verksamhetens nettokostnader öka med 3,2 procent och skatteintäkterna med 4,5 procent för 2022 jämfört med budget 2021. För att ha en hållbar utveckling bör inte verksamhetens nettokostnader öka mer än skatteintäkter och generella statsbidrag.

Om lokalkostnader och kapitalkostnader ökar sin andel minskar utrymmet för övrig verksamhet. Utfallet för 2020 var 14,8 procent vilket var oförändrat jämfört med 2019. För kommande år finns behov av en utbyggnad vilket ökar risken för att lokalkostnaderna ökar sin andel av verksamhetens kostnader vilket medför att det finns behov av att se över lokalanvändningen.

Det har genomförts och pågår aktiviteter som Kommunledningsförvaltningen bedömer kommer innebära en mer kostnadseffektiv verksamhet bland annat riktade insatser sker mot de enheter som har låg e-handelstrohet. E-handelstroheten var 66 procent 2020 men har ökat till 77 procent för de tre första månaderna 2021 jämfört med målvärdet 95 procent. Om kommunens verksamheter köper de varor som vi har ramavtal för minskar kommunens kostnader.

Hållbar ekonomi

Till målet ”Hållbar ekonomi” finns en indikator som säger att resultatet ska vara större än noll vilket det varit i boksluten sedan 2004. Linköpings budgeterade resultat har under många år vanligtvis varit noll vilket är ovanligt för Sveriges kommuner där ett resultat på 2-3 procent av verksamhetens kostnader brukar betraktas som god ekonomisk hushållning för att kommunerna ska klara att finansiera en stor del av investeringarna utan att låna och därmed öka skulderna för kommande generationer.

I budgeten är det budgeterade resultatet noll. Då Linköpings kommun har sina verksamhetsfastigheter i bolag eller förhyr från externa fastighetsägare har inte kommunen behov av ett lika stort resultat som de kommuner som har fastigheterna i egen regi då kostnaden för att finansiera verksamhetsfastigheterna ingår i hyran som ingår i resultatet. Kommunen har även stora och välskötta bolag med bra resultat och som även har övervärden på sina tillgångar.

Kommunen har cirka 10 miljarder kronor i externa finansiella placeringar varav en del avser placeringar för kommande pensionsutbetalningar. Till skillnad mot många andra kommuner har Linköping sedan 90-talet gjort externa placeringar för att kunna finansiera utbetalningar av intjänade förmånsbestämda pensioner så att dessa inte behöver finansieras med resultat. I bokslutet för 2020 motsvarade placeringarna 100 procent av pensioner intjänade från och med 1998 och 45,8 procent av pensioner intjänade före 1998.

Kommunens investeringar har dock ökat de senaste åren och stora projekt såsom ny simhall samt Ullevileden innebär avsevärt ökade investeringsvolymerna 2020 och kommande år. Projektet ny simhall finansieras med externa lån, vilket kommunen tidigare inte har haft. Sammantaget innebär det att för att behålla kommunens långsiktiga ekonomiska förutsättningar med bland annat bibehållen soliditet bör kommunen ha ett positivt resultat kommande år för att kunna finansiera delar av investeringarna med egna medel/årets resultat.

Budgeten är det viktigaste instrumentet för styrning av kommunens verksamheter. Kommunfullmäktige har i budgetbeslutet gjort en prioritering av hur kommunens intäkter som främst består av skatteintäkter ska användas. En förutsättning för att uppnå god ekonomisk hushållning är därför att nämnderna klarar att bedriva verksamheten inom ramarna för den tilldelade budgeten. En ekonomi i balans kräver kontroll på kostnader. Det är en förutsättning för att nå målen med de medel och resurser som finns tillgängliga. För att kunna bedriva en bra verksamhet förutsätts att det finns en god ekonomistyrning på alla nivåer. Kommunledningsförvaltningen bedömer att arbetet med standardisering och automatisering av kommunens planerings- och uppföljningsarbete kommer att förbättra ekonomistyrningen och prognossäkerheten.

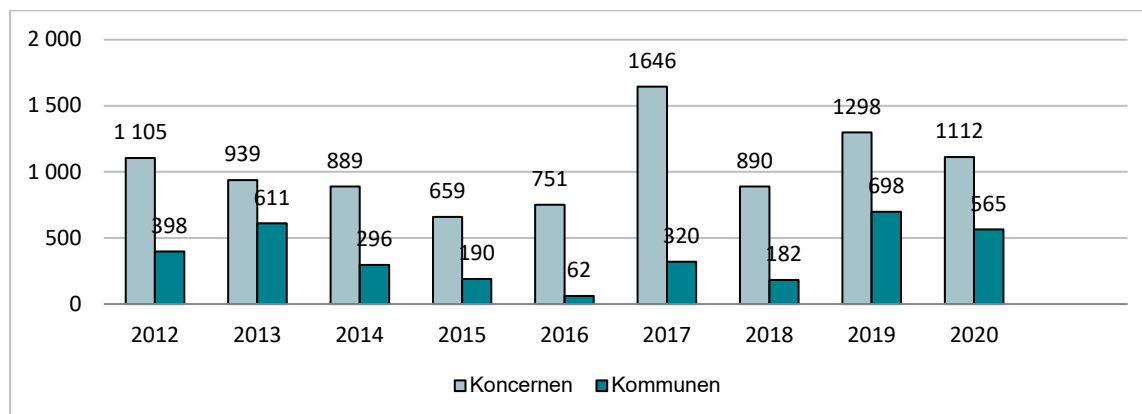
Kommunens ekonomiska resultat

Kommunens omsättning för 2022 beräknas till 11,5 miljarder kronor.

Enligt kommunallagen ska budgeten upprättas så att intäkterna överstiger kostnaderna. Kommunens investeringar har ökat de senaste åren och stora projekt såsom ny simhall samt Ullevileden innebär avsevärt ökade investeringsvolymerna 2020 och kommande år. Projektet ny simhall ska finansieras med externa lån, vilket kommunen tidigare inte har haft. För att behålla kommunens långsiktiga ekonomiska förutsättningar bör kommunen ha ett resultat som är positivt kommande år för att kunna finansiera delar av investeringarna med egna medel/årets resultat.

I budgeten för 2022 med plan för 2023-2027 är resultaten noll vilket det vanligtvis varit även tidigare år. År 2004 var senaste gången som kommunen redovisade ett underskott i årsbokslutet.

Bokslutsresultat för åren 2011-2020, belopp mnkr*



**Resultatet för 2020 är redovisat enligt nya redovisningslagen som innebär att finansiella placeringar marknadsvärderats vilket påverkat resultatet med 327 mnkr. Tidigare års resultat är redovisade utan marknadsvärderade finansiella placeringar.*

Utveckling av kommunens kostnader och intäkter

En av indikatorerna till målet ”Kostnadseffektiv verksamhet” säger att verksamhetens nettokostnad ska vara mindre än 100 procent av skatteintäkter och finansnetto. Det budgeterade resultatet för åren 2022 och framåt är noll och de budgeterade nettokostnaderna för verksamheten uppgår därmed till 100 procent av skatteintäkter och finansnetto. Då Linköping till skillnad från de flesta andra kommuner har stora finansiella placeringar och även utdelningar från bolagen som i budgeten för 2022 uppgår till 175 mnkr utgör även finansnettot en finansiering.

I och med att kommunen växer ökar nettokostnaderna och skatteintäkterna. Verksamhetens nettokostnaders tillväxt bör inte överstiga tillväxten för skatteintäkterna. För 2022 beräknas nettokostnaderna öka med 3,2 procent och skatteintäkterna med 4,5 procent. Det positiva finansnettot bidrar till finansieringen av verksamheten.

Känslighetsanalys för budget 2022

Känslighetsanalys för budget 2022	
1 procent ökning av lönerna motsvarar för helår	65 mnkr
1 procent ökning av priserna motsvarar, netto	30 mnkr
1 krona/procent i utdebitering (förändrad skattesats) motsvarar	cirka 400 mnkr
1 procent effektiviseringskrav	cirka 100 mnkr

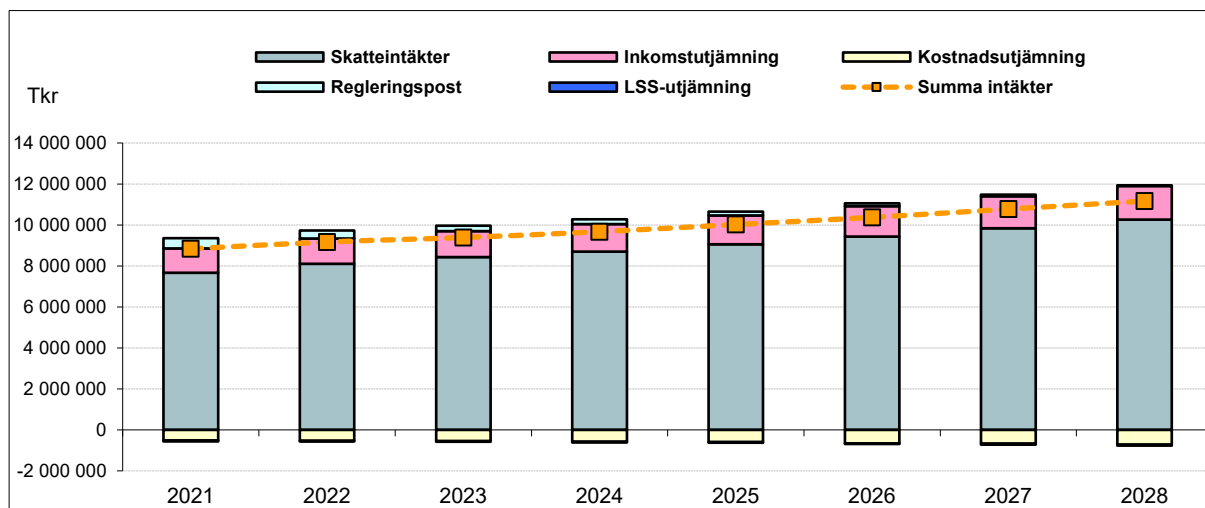
Kommunens intäkter

Kommunens största intäkt är skatteintäkter inklusive generella statsbidrag och utjämning mellan Sveriges kommuner som i budget 2022 sammantaget beräknas till 9,5 miljarder kronor vilket motsvarar cirka 80 procent av kommunens samlade intäkter. Linköping har även en stor andel finansiella intäkter jämfört med andra kommuner.

Skatteintäkter, generella statsbidrag och utjämning mellan Sveriges kommuner

I diagrammet nedan redovisas utvecklingen för kommunens skatteintäkter, generella statsbidrag och utjämning mellan Sveriges kommuner. Av diagrammet framgår att kommunens egna skatteintäkter är den största intäktsposten.

Utvecklingen för kommunens skatteintäkter, generella statsbidrag och utjämning



Kommunens egna skatteintäkter beräknas till 8,1 miljarder kronor för 2022. Inkomstutjämningen som utgår från antalet invånare beräknas till 1,2 miljarder kronor och gör att Linköpings skatteintäkter endast påverkas marginellt av de egna invånarnas skattekraft (de beskattningsbara förvärvsinkomsterna).

För vissa kommunala verksamheter varierar kostnaden väsentligt utifrån strukturella olikheter som exempelvis åldersstrukturen och invånarnas sociala bakgrund därför finns det en kostnadsutjämning som ska utjämna för strukturella kostnadsskillnader mellan Sveriges kommuner. Linköping har en gynnsam demografisk struktur och betalar därför en avgift till kostnadsutjämningen. Från och med år 2020 förändrades kostnadsutjämningen mellan Sveriges kommuner vilket innebar att Linköpings avgift till kostnadsutjämningen ökade från 345 mnkr år 2019 till 526 mnkr år 2022 och därefter fortsätter avgiften att öka. Det samlade beloppet som omfördelas mellan Sveriges kommuner ökar bland annat på grund av fler äldre. Linköping har jämfört med riket en låg andel äldre vilket innebär att Linköpings avgift ökar kommande år. Avgiften för 2022 till kostnadsutjämningen med 526 mnkr och till LSS-utjämningen med 33 mnkr motsvarar sammantaget cirka 1,40 kronor/procent i utdebitering.

Riktade statsbidrag

En stor osäkerhet finns kring flera riktade statsbidrag vilket påverkar möjligheterna för nämnderna att planera och prognostisera de ekonomiska förutsättningarna. Riksdagen kan besluta om nya statsbidrag under löpande budgetår. För 2022 beräknar nämnderna att de kommer att få cirka 350 mnkr i riktade statsbidrag.

Finansiella intäkter

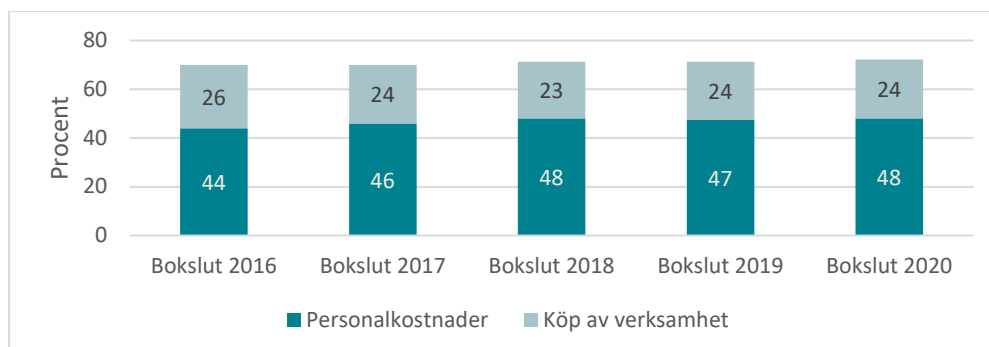
Kommunens finansiella intäkter utgörs av utdelning från kommunens bolag och intäkter från kommunens placeringar. Linköping har stora finansiella placeringar (cirka 10 miljarder kronor) vilket gör att marknadsvärderingarna påverkar de finansiella intäkterna och medför att de varierar mycket mellan åren.

Kommunens kostnader

Kommunens två största kostnadslag är personalkostnader och köp av verksamhet som båda påverkas av hur stor del av kommunens verksamhet som bedrivs i egen regi.

En av indikatorerna till målet kostnadseffektiv verksamhet har som målvärde att "Personalkostnader plus externt köpta tjänsters andel av verksamhetens bruttokostnad" ska vara mindre än 70 procent För 2020 uppgick andelen till 72,1 procent. Coronapandemin har påverkat personalkostnaderna under 2020.

Procentuell andel för personalkostnader och köp av verksamhet av kommunens totala bruttokostnader



Lokalkostnader och avskrivningar är två andra kostnadslag som är viktiga att följa. För 2020 uppgick andelen till 14,8 procent av bruttokostnaderna. För kommande år finns behov av en utbyggnad vilket ökar risken för att lokalkostnaderna ökar sin andel av verksamhetens kostnader vilket medför att det finns behov av att se över/förändra lokalanvändningen.

Nämndernas ramar

Linköping har de senaste åren haft en snabb befolkningstillväxt. Ökningen förväntas fortsätta under lång tid framöver. Det betyder i praktiken att alla åldersgrupper växer, framförallt i de lägre och äldre åldersgrupperna där kommunen har huvuddelen av sin verksamhet. Behov av lokaler för förskola, skola och äldreboende bedöms vara stort den kommande tioårsperioden.

En förutsättning för en ekonomi i balans i kommunen är en god budgetföljsamhet i nämndernas verksamhet. Det är extra viktigt de kommande åren när det ingår kostnadsreduceringar i nämndernas ramar.

Nämndens ekonomiska ram är en nettoram där nämnden får prioritera utifrån reglemente, uppdrag och politisk viljeinriktning. Nämnderna kan skapa utrymme för förändringar genom att omprioritera inom ram. I en föränderlig värld är det omöjligt att förutse alla händelser. För att uppnå en ekonomi i balans på alla nivåer i organisationen krävs budgeterade reserver och handlingsberedskap för väntade och oväntade händelser. Nämnderna bör skapa egna reserver för sina verksamheter. Budgetreserven bör anpassas till osäkerhetsfaktorerna inom respektive verksamhet.

Reserver för osäkra faktorer

I budgeten ingår reserver på kommunövergripande nivå i form av resursmedel som kommunstyrelsen under löpande budgetår kan besluta om att fördela samt reserv för pris- och löneuppräknningar, demografi för kommande år.

Under eget kapital finns en resultatutjämningsreserv som kan användas för att vid behov kunna utjämna intäkter över en konjunkturykel.

I budgeten finns även reservmedel för investeringar med 15 mnkr per år för att vid behov kunna utöka nämndernas investeringsramar under budgetperioden. Dessutom finns medel för strategiska markförvärv med 150 mnkr per år.

Jämförelser med andra kommuner

Skattesats

För 2021 är Linköpings skattesats 20,20 procent och i budgeten beräknas den vara oförändrad även för åren 2022-2027. I tabellen nedan redovisas jämförelser av skattesatserna för några av Sveriges större kommuner. Linköping har lägst skattesats i Östergötland. En av anledningarna till att Linköping kan ha en låg skattesats är att kommunen har stora finansiella intäkter med bland annat utdelningar från kommunens bolag. Att Linköping har en låg skattesats skapar en långsiktig handlingsberedskap i förhållande till övriga kommuner eftersom en låg skattesats innebär en potential att stärka intäktssidan genom ökat skatteuttag. För Linköping motsvarar 1 krona/procent i förändrad utdebitering (skattesats) cirka 400 mnkr i intäkter.

Skattesats för kommun och region i några jämförbara kommuner, procent

Kommun	Skattesats kommun 2021	Skattesats region 2021	Skattesats totalt 2021
Eskilstuna	22,02	10,83	32,85
Gävle	22,26	11,51	33,77
Helsingborg	20,21	11,18	31,39
Jönköping	21,64	11,76	33,40
Linköping	20,20	11,55	31,75
Lund	21,24	11,18	32,42
Norrköping	21,75	11,55	33,30
Umeå	22,80	11,35	34,15
Uppsala	21,14	11,71	32,85
Västerås	20,36	10,88	31,24
Örebro	21,35	11,55	32,90

Verksamhetens kostnader

För vissa kommunala verksamheter varierar kostnaden väsentligt utifrån strukturella olikheter. Sådana olikheter är exempelvis åldersstrukturen, invånarnas sociala bakgrund, elevernas programval i gymnasieskolan med mera. Det finns en kostnadsutjämning som ska utjämna för strukturella kostnadsskillnader mellan Sveriges kommuner. I den beräknas kommunvisa referenskostnader för vissa verksamheter. Referenskostnaden är den beräknade teoretiska kostnaden som motiveras av kommunens struktur. Den kan också beskrivas som den kostnad som kommunen skulle ha haft om man bedrev verksamheten till en genomsnittlig avgifts-, ambitions- och effektivitetsnivå med hänsyn till de egna strukturella faktorerna enligt kostnadsutjämningsystemet.

Vid kostnadsjämförelser mellan kommuner är det lämpligt att jämföra avvikelse mellan kommunens verkliga kostnad och den beräknade referenskostnaden för verksamheten. Referenskostnad beräknas för verksamheterna förskola, grundskola, gymnasieskola, äldreomsorg, individ- och familjeomsorg samt LSS. En negativ avvikelse innebär att kommunen har en kostnadsnivå som är lägre än vad strukturen motiverar. För verksamheterna grundskola, förskola och fritidshem kan det ibland vara svårt att fördela till exempel lokalkostnader exakt rätt mellan verksamheterna men Linköping hade år 2020 sammantaget 159 mnkr högre kostnader än vad strukturen enligt kostnadsutjämnings parametrar beräknar för dessa verksamheter. Även Linköpings individ- och familjeomsorg var 158 mnkr dyrare än vad parametrarna visar. För äldreomsorgen var kostnaderna istället 13,2 procent lägre än vad strukturen enligt kostnadsutjämnings parametrar motiverar vilket motsvarar 210 mnkr.

Avvikelse mot referenskostnad år 2020

Avvikelse mot referenskostnad (%)	Eskilstuna	Helsingborg	Jönköping	Linköping 2019	Linköping 2020	Lund	Norrköping	Umeå	Uppsala	Västerås	Örebro	Linköping, belopp mnkr
Förskola	5,1	-3,6	10,8	2,0	1,3	7,3	-2,2	0,6	-8,8	-7,1	0,6	14
Fritidshem	-44,4	-26,1	4,3	15,0	11,4	16,8	-7,7	23,1	-28,6	-8,5	-2,5	30
Grundskola	-4,7	-8,4	-3,4	6,8	6,1	4,8	-3,6	-3,0	-6,5	-6,3	-1,6	116
Gymnasieskola	-6,4	-4,4	-8,1	2,6	3,1	-8,9	2,9	11,8	1,0	3,2	-10,6	19
Individ- och familjeomsorg	47,7	0,5	11,6	20,8	20,3	-12,5	2,7	2,3	14,0	23,1	11,2	158
LSS	-2,3	4,8	9,6	-6,7	-6,7	3,1	-2,1	-1,4	1,0	-3,0	-2,8	-57
Äldreomsorg	2,1	-18,2	8,8	-14,1	-13,2	15,3	2,0	13,2	-2,6	-5,4	11,3	-210
Totalt exkl. LSS*	4,4	-9,2	3,8	2,2	2,0	4,9	-0,6	4,8	-3,5	-1,6	2,7	70

* Beloppet för Linköping är inklusive LSS

Kommunens investeringar

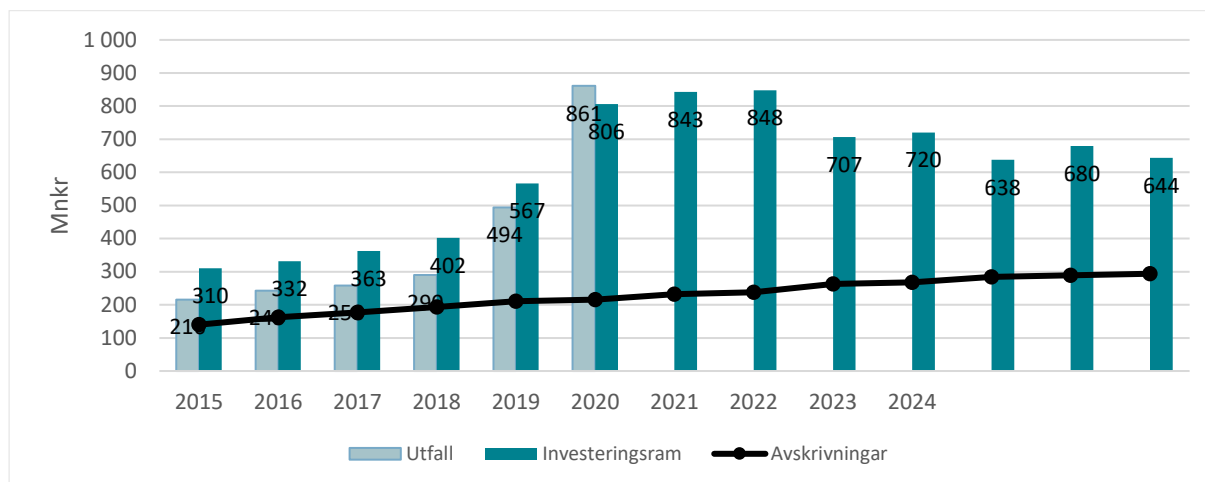
En kommun ska enligt lag tillhandahålla bland annat renhållning samt vattenförsörjning och avlopp (VA). Dessa delar bedrivs i bolagsform i Linköpings kommun. Även tillhandahållande av kommunens verksamhetslokaler bedrivs i bolag därför är kommunens investeringar lägre än de flesta andra kommuners. Kommunens investeringar består bland annat av nya gator, parker, inventarier, IT etcetera.

Kommunens investeringsvolym ökade kraftigt under 2020 på grund av byggandet av ny simhall. Kommunens investeringsvolym förväntas öka kommande år och ytterligare ett stort projekt ska inledas, Ullevileden. En högre investeringsvolym medför ökade avskrivningar och driftkostnaderna vilket innebär att utrymmet för övrig verksamhet minskar. När kommunen tar upp externa lån för att finansiera investeringar uppstår räntekostnader och amorteringar som tränger undan driftmedel för att bedriva verksamhet. Linköpings kommun står inför kraftigt ökade investeringar och lokalförhyringar vilket måste beaktas i den ekonomiska planeringen. Nämnderna har i uppdrag att uppdatera och revidera sina 10-åriga lokalförsörjningsplaner och investeringsplaner i samband med arbetet med internbudget 2022.

Det kommunala bolaget Lejonfastigheter AB äger och förvaltar kommunens verksamhetslokaler förutom den nya simhallen som kommunen äger. Lejonfastigheter AB planerar att investera cirka 800 mnkr under år 2022. Därutöver hyrs verksamhetslokaler även från externa fastighetsägare.

Av diagrammet nedan framgår att genomförda investeringar ofta är lägre än respektive års investeringsram vilket beror på förseningar jämfört med planerat.

Nettoinvesteringar för kommunen



Kommunens nettoinvesteringar har under flera år kraftigt överstigit avskrivningskostnaderna. För år 2020 och kommande år är investeringarna på högre nivåer än tidigare, se diagram ovan. Linköpings kommun har till och med bokslutet för 2019 kunnat finansiera investeringarna med egen likviditet. Att investeringsvolymen har ökat beror på projektet ny simhall som beräknas till 990 mnkr som enligt beslut i fullmäktige finansieras med lån. Investeringsramen för Ullevileden beräknas till 317 mnkr. Investeringsramen för år 2022 är 848 mnkr varav 110 mnkr avser simhallen och 150 mnkr medel för strategiska markförvärv.

Avskrivningarna finansierar större delen av reinvesteringarna och beräknas till 238 mnkr för 2022. Investeringar i mark, fastigheter och större anläggningar som är långsiktiga som till exempel simhallen och Ullevileden kan lånefinansieras då kommande generationer kommer att nyttja dom under många år och marken normalt inte förlorar i värde. För att kunna finansiera övriga investeringar med egna medel bör kommande års budgeterade resultat vara positivt. Ett positivt resultat innebär också att kommunen får utrymme att amortera på skulderna. Investeringarna leder också till ökade driftskostnader som nämnderna måste hantera inom sina budgetramar.

Soliditet

Soliditet mäter långsiktig betalningsförmåga, det vill säga hur stor del av tillgångarna som har finansierats med eget kapital. Det är viktigt att ha en stabil soliditet för det ger en god betalningsförmåga på lång sikt och därmed en stark finansiell handlingsberedskap för framtiden.

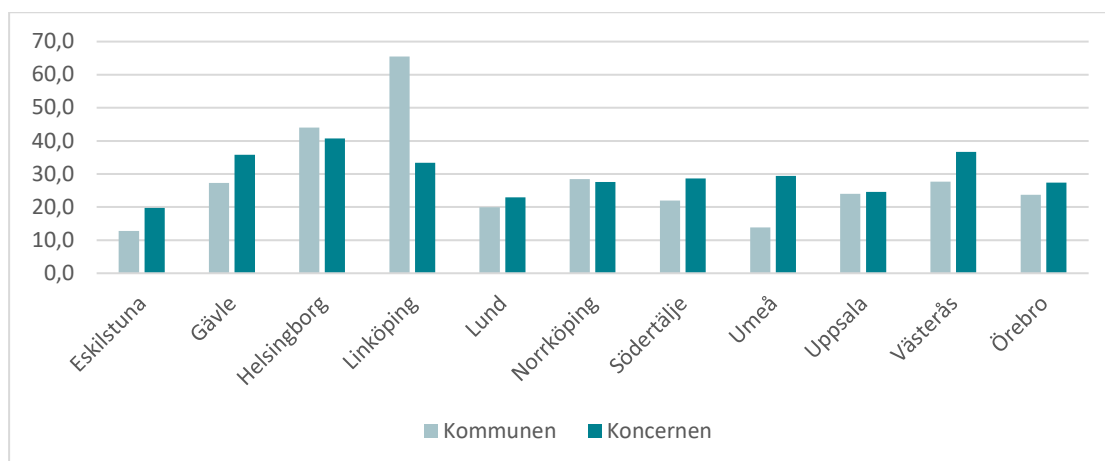
Kommunkoncernens soliditet uppgick till 33 procent (inklusive samtliga pensionsåtaganden) år 2020 vilket visar på en god långsiktig finansiell handlingsberedskap. Att soliditeten ökade tillfälligt år 2018 beror på en justering mot eget kapital med anledning av ändrad redovisningsprincip som innebär att eget kapital ökade med 600 mnkr.

Soliditet, inklusive samtliga pensionsåtaganden

Soliditet, procent	2017	2018	2019	2020
Soliditet, kommunkoncernen	31	33	33	33
Soliditet, kommunen	62	66	64	66

Kommunens soliditet uppgick till 66 procent 2020, vilket anses vara en god soliditet. Kommunens finansiella mål att soliditeten inte ska vara lägre än 50 procent samt inte minska fler än två år i rad beräknas uppfyllas med förslaget till budget för planperioden. Linköpings kommun har en hög soliditet jämfört med andra större kommunerna, vilket bland annat beror på att kommunen inte äger sina verksamhetsfastigheter. Dessa ägs av det kommunala bolaget Lejonfastigheter AB. Kommunkoncernens soliditet avviker inte nämnvärt från de andra större kommunkoncernernas, se diagram nedan.

Jämförelse soliditet år 2020, procent inklusive samtliga pensionsåtaganden, kommun respektive kommunkoncern



Likviditet

Kommunens bankkontolikviditet, placeringsportföljerna borträknade, har successivt minskat. Detta beror främst på att investeringar har finansierats via kassan. I januari 2020 började kommunen att ta upp lån för byggandet av simhallen. Kommunkoncernen har en checkkredit på 1,5 miljarder kronor vilket säkerställer kommunens och kommunkoncernens behov.

Pensionsförpliktelser

Linköpings kommun redovisar sina pensionsåtaganden enligt fullfonderingsmodellen, vilket innebär att samtliga pensionsförpliktelser redovisas som en avsättning i kommunens balansräkning. Pensionsförpliktelserna för pensioner intjänade före 1998 har minskat till 2,4 miljarder kronor och pensionsförpliktelser intjänade från och med 1998 har ökat till 0,9 miljarder kronor i bokslut 2020. Pensioner som är intjänade från och med 1998 utgörs till största delen av avgiftsbestämd pension vilket inte leder till att pensionsavsättningen ackumuleras utan utbetalas varje år. Att pensionsavsättningen ändå ökar beror främst på fler nyanställda med rätt till förmånsbestämd pension (lön över 42 tkr/månad). Pensionsavsättningen för den del som är intjänad före 1998 (ansvarsförbindelsen) minskar successivt vilket beror på att den utgjordes av förmånsbestämd pension som nu minskar vartefter pensionsutbetalningar sker. För att täcka årets intjänande av pensionskostnader görs ett påslag på lönekostnaden för respektive verksamhet som för år 2022 beräknas till drygt 300 mnkr. Därutöver har pensionsenheten en budgetram för respektive år på 94 mnkr för att finansiera förändring av tidigare intjänad pensionsavsättning.

Kommunen har från år 1997 gjort externa placeringar för att minska framtida pensionsutbetalningarnas påverkan på likviditeten. Marknadsvärdet uppgick den 31 december 2020 till 1,95 miljarder kronor. Det motsvarade 100 procent av pensionsavsättningen som är intjänad från och med 1998. Konsolideringsgraden (det vill säga så stor andel av de prognostiserade utbetalningarna som kan finansieras med externa placeringar) för pensioner intjänade före 1998 uppgick till 45,8 procent den 31 december 2020.

Personalförutsättningar

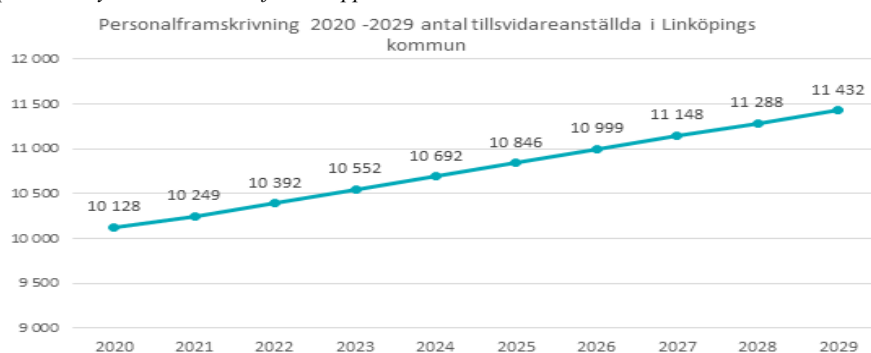
Linköpings kommun växer och befolkningen i kommunen ökar och det gör efterfrågan på kommunal service och därigenom ett förändrat personalbehov. Kommunens befolkning förväntas växa med drygt 12 procent till 2029. Vilket kan omsättas till ett ökat behov av cirka 130 medarbetare per år på grund av volymskillnader. I kommunens personalframskrivning ingår även faktorerna pensionsavgångar samt personalomsättning. Med hänsyn till dessa tre faktorer blir det prognostiserade rekryteringsbehovet cirka 1 300-1 600 medarbetare per år. Personalomsättningen är den drivande faktorn till rekryteringsbehovet men också den faktor som kommunen har störst rådighet över. Varje rekrytering oberoende orsak påverkar organisationens kompetens, produktivitet och kvalitet. Utifrån kommunens schablonkostnad för personalomsättning beräknas kostnaden för periodens personalomsättning till 87 mnkr, exklusive kostnader för introduktionstid eller kvalitets- och produktionsbortfall.

Coronapandemin har påverkat kompetensförsörjningen på flera sätt. Under det akuta skedet med många osäkerhetsfaktorer och en samhällsspridning med höga sjukskrivningstal och stor belastning i verksamheten. På kort till medellång sikt förväntas pandemin och hanteringen av den leda till en lågkonjunktur både i Sverige och stora delar av världen. Allt tyder på en ökad arbetslöshet under en längre tid. Hur hög går inte att säga, men sannolikt kommer en försämrad ekonomi för kommunerna överskugga bristen på arbetskraft under de närmaste åren. Pandemin har haft stor påverkan och kommer ha stor påverkan på ledning, styrning och chefskapet på alla nivåer. Inte minst i den dagliga styrningen som ställt chefer inför helt nya utmaningar med distansledarskap.

Som arbetsgivare har Linköpings Kommun ett mycket stort ansvar, inte bara för medarbetarnas hälsa och välbefinnande men också för att medarbetarnas mående direkt avspeglas i leveransen av välfärd, utbildning och myndighetsutövning. Det finns också starka ekonomiska argument att vara proaktiv i arbetsmiljöarbetet då en ökad sjukfrånvaro medför mycket höga kostnader - vilket kan exemplifieras med att under 2020 ökade kostnaderna för korttidsjukfrånvaron med 62 mnkr.

Med antagande om kommunens tillväxt och oförändrade produktionssätt är det prognostiserade personalbehovet drygt 11 100 tillsvidareanställda år 2027. Det är en ökning med cirka 13 procent jämfört med år 2020. Vilket motsvarar en ökad personalkostnad om cirka 765 mnkr

Diagrammet visar personalframskrivning för perioden 2020-2029. Det prognostiserade personalbehovet definieras som den personalstyrka som behövs för att upprätthålla 2019 års nivå.



Det prognostiserade personalbehovet är inte möjligt att tillgodose, varken ur ett ekonomiskt eller kompetensförsörjnings perspektiv. Den ekonomiska påverkan står inte i paritet med skatteintäkterna och kompetensförsörjning mässigt finns inte tillräckligt med potentiella medarbetare med adekvat utbildning, rätt kompetenser och förhållanden att rekrytera. Behov kan därmed inte mötas enbart med rekrytering utan det behövs nya sätt att organisera och utföra arbetet och även effektiviseringar i form av till exempel digitalisering. Det här är ingen ny kunskap, trots det är inget trenderbrott i sikte. Ersättningsrekrytering är den helt dominerande aktiviteten.

I Sverige idag har närmare hälften av våra yrken formella kvalifikationskrav som motsvarar en treårig gymnasieutbildning. Vi behöver kraftsamla runt social inkludering och erbjuda fler vägar in på arbetsmarknaden till dem som idag har en lägre utbildningsnivå. Vårt behov av mångkulturell och flerspråkig kompetens kommer att efterfrågas i allt högre grad. För att bredda rekryteringsmöjligheterna ytterligare krävs det även att vi utmanar våra egna och andras föreställningar om arbete, yrken och framtid utifrån olika perspektiv, exempelvis kön, migrationsbakgrund och socioekonomisk bakgrund. Idag utgör män enbart cirka 6 procent av personalstyrkan i den svenska förskolan, däremot kan lika många killar som tjejer i åldern 15-24 år tänka sig att arbeta inom förskolan (SKL, 2017c).

Ett hållbart arbetsmarknadsåtagande innebär att alla kommunens förvaltningar ska ta ett ansvar för kommunens åtagande som arbetsgivare. Det innebär att bereda platser och skapa förutsättningar för handledarstöd för såväl

sysselsättningsplatser som mer arbetsinriktade platser. Arbetsmarknadsåtagandet är en viktig faktor för en bredad rekrytering där sysselsättningsplatser är en förberedelse inför arbetslivet för kommuninvånaren. Men även en bidragande faktor till en sammanhållen stad.

Det är en stor utmaning för chefer att med begränsade resurser leverera med rätt kvalitet. Nya sätt att organisera arbetet, nya yrkesroller och digitalisering kräver mycket av förändringsledning och ny kompetens hos både chefer och medarbetare. Det kräver av cheferna att de är uppmärksamma på förändringar i omvärlden, analyserar vad de betyder för den egna verksamheten och ta de initiativ som behövs för att möta de nya kraven.

Engagemanget hos medarbetarna är avgörande för att skapa bra verksamhet men HME-värdena har minskat de senaste åren. En tillitsbaserad styrning, där medarbetarnas kompetens och erfarenhet tas tillvara, behövs för att möta de utmaningar som kommer. Det främjande och förebyggande arbete när det gäller den sociala arbetsmiljön och chefers förmåga att tidigt ta tag i och arbeta med konflikter på arbetsplatsen behöver stärkas och utveckla.

Sjukfrånvaron är mer än en arbetsmiljöfråga. Det är också en resursfråga och den påverkar kompetensförsörjningen. Med en hög sjukfrånvaro ökar behovet av tillfällig personal i behov av introduktion och handledning, ökad belastning på ordinarie personal. Men även kvalitet och produktivitet i verksamheten påverkas. Historiskt varierar sjukfrånvaron över tid. 2020 är ett exceptionellt år där sjukfrånvaron ökade med 1,9 procent eller drygt 380 000 timmar främst som korttidsfrånvaro. Under flera år har sjukfrånvaron ökat i organisationen. Effekten av 2020 är att 1 587 080 sjukfrånvarotimmar registrerades det motsvarar drygt 800 årsarbeten. När det gäller 2021 och 2022 förväntas sjukfrånvaron ligga fortsatt på 1,5-2 procent högre än 2020 med psykisk ohälsa som främsta orsak.

Tabellen visar sjukfrånvarons utveckling 2012-2020

Obligatorisk sjukredovisning, %	2012	2013	2014	2015	2016	2017	2018	2019	2020
Total sjukfrånvaro ^[1]	4,8	4,8	5,3	5,6	6,1	5,9	6,7	6,7	8,6
- varav långtidssjukfrånvaro ^[2]	43,5	44,2	48,0	50,0	47,7	43,2	44,9	46,7	38,1
Sjukfrånvaro för kvinnor	5,2	5,1	5,7	6,1	6,5	6,3	7,3	7,3	9,3
Sjukfrånvaro för män	3,4	3,5	3,9	3,9	4,4	4,3	4,7	4,5	6,2
Sjukfrånvaro i åldersgruppen 29 år eller yngre	3,4	3,5	4,0	3,6	5,2	6,0	6,6	6,1	8,3
Sjukfrånvaro i åldersgruppen 30-49 år	4,4	4,4	4,6	5,3	5,8	5,5	6,3	6,2	8,1
Sjukfrånvaro i åldersgruppen 50 år eller äldre	5,6	5,5	6	6,5	6,7	6,4	7,2	7,4	9,2

^[1] Sjukfrånvarons andel av den ordinarie arbetstiden för samtliga medarbetare.

^[2] Den andel av sjukfrånvaron som avser frånvaro under en sammanhängande tid av 60 dagar eller mer.

Mål och inriktning för budget för 2022 med plan för 2023-2027

Allians för Linköpings inledning till budgeten

Satsningar för ett tryggare Linköping

Utvecklingen i Sverige med allt fler skjutningar och andra grova våldsbrott är alarmerande. Linköping är inget undantag och har drabbats av flera dödsskjutningar under 2021. Gängkriminaliteten riskerar att bita sig fast. Det är en utveckling som påverkar alla Linköpingsbor och skapar otrygghet. En utveckling som till varje pris måste stoppas.

I denna budget satsar därför Allians för Linköping kraftfullt på trygghetsskapande åtgärder. Vi satsar bl.a. på fler ordningsvakter och en kraftfull utökning av fältverksamheten. Vi ökar även takten i arbetet med kommunala trygghetskameror och vi förstärker Frivilliga Resursgruppen och ökar stödet till de grupper som nattvandrare runt om i vår kommun.

Bland våra trygghetsskapande satsningar finns också en förstärkning av arbetet mot bidragsbrott. Detta är en viktig del i att förhindra förekomsten av ekonomisk brottslighet och fusk med skattemedel. Vi fortsätter också arbetet med heltidsaktivering för att ge fler människor möjligheten att på kunna försörja sig själv och sin familj. Det ger människor en grundläggande trygghet och självständighet som i förlängningen gynnar hela samhället. Kommunens arbete med att hjälpa människor till egen försörjning kommer också att förstärkas i och med den nya förvaltningen som kommer att fokusera på integration och arbetsmarknad.

Det är rekordstora satsningar på trygghetsarbetet som presenteras i denna budget. Satsningar för att öka tryggheten på både kort och lång sikt. Men kommunen kommer inte själva att kunna få stopp på skjutningar och gängkriminalitet. Rejält utökade resurser till polisen, som gör att vi kan ha en tydlig polisiär närvaro dygnet runt i våra stadsdelar, bättre verktyg så att polisen kan få fast de som skjuter och mördar och strängare straff för gängkriminella och för de som rekryterar våra barn och unga till kriminella miljöer är tre nödvändiga åtgärder som måste komma från nationell nivå.

En stor del av Linköpings framgång är helt beroende av hur det lokala näringslivet mår. Företag skapar jobb, ökade resurser till välfärden och bidrar till kommunens attraktivitet. Kommunens uppgift är inte att skapa hinder för företagare utan underlätta och skapa förutsättningar för ett starkt och växande näringsliv. Detta ska vara en självklarhet genom hela organisationen och viktigt förändringsarbete har skett inom våra förvaltningar som arbetar med tillstånd och tillsyn. Något som bla SKR Insikts årliga undersökningar visar har gett bra resultat. Arbetet med att träffa och föra dialog med Linköpings näringsliv intensifieras igen nu när pandemiläget lättar.

I budgeten avsätts också extra medel för markförvärv för verksamhetsmark. Många företag vill etablera sig i Linköping och expandera sin verksamhet här och då behöver det finnas attraktiva lägen för etableringar. En av många viktiga pusselbitar för att Linköping ska ha ett företagsklimat i toppklass.

Niklas Borg (M)

Kommunstyrelsens ordförande

Kommunalråd med ansvar för KS och arbetsmarknad

Trygghet nära dig

Den fysiska miljön påverkar oss alla på olika sätt och upplevs olika av oss alla. En sak som är tydligt är att både den faktiska tryggheten och den upplevda påverkas av den fysiska miljöns utformning. Därför lägger vi ökad vikt i denna budget på den fysiska tryggheten i vår kommun.

Alla ska känna sig trygga i hela vår kommun. Oavsett om det är i sin närmiljö eller utanför området där vi bor. Oavsett om vi bor på landsbygden eller i tätort så ska inte den fysiska miljön vara ett hinder. Vi lägger extra medel på att se till att den fysiska miljön, inte minst på landsbygden skall upplevas säker av alla.

Trygghet är också att ha sitt egna hem. Idag är det brist på bostäder i vår kommun och den största bristen har vi bland egna hem, småhus. Vi behöver en modern egnahemsrörelse, men för att den ska få fäste i vår kommun behöver vi möjliggöra ett ökat småhusbyggande. Därför tillskjuter vi medel för att kunna öka småhusbyggandet i vår kommun, främst på landsbygden.

Inte bara småhus behövs i vår kommun utan även fler lägenheter. Idag är plankön lång och tiden från idé och ansökan om detaljplan till färdiga lägenheter är mycket lång. Därför satsar vi extra på att nu korta kommunens plankö för att se till att fler får chansen till ett tryggt boende.

Klimatförändringarna är här. Det ser vi inte minst genom de skyfall med översvämningar vi sett i Sverige nu under den gångna sommaren. Det får stora konsekvenser för de som drabbas. Linköpings kommun kommer nu att jobba ännu mer med klimatanpassning. Det är viktigt att inte bara arbeta med sänkningar av koldioxidutsläpp utan vi måste också anpassa kommunen för de klimatförändringar som redan är här och de som kommer. Vi måste se till att våra invånare kan vara trygga i sina hem och att extremväder inte leder till att man måste lämna hus och hem.

Många upplever miljön runt våra skolor som otrygg. Föräldrar skjutsar sina barn till skolan trots att avståndet är sådant att barnen och ungdomarna själva lätt kan ta sig till skolan. Det skapar också en trafiksituation runt våra skolor som av många upplevs som otrygg. Med den här budgeten så vill vi förmå fler barn och unga att gå och cykla till skolan. Vi kommer inleda ett arbete med flera fokusskolor för att vi som kommun ska säkerställa att vägen till skolan känns trygg för alla.

Linköping är en cykelkommun. Många cyklar till och från arbete, utbildning och fritidsaktiviteter runt om i vår kommun och kommunen lägger årligen stora medel på att göra våra cykelvägar säkrare och mer attraktiva att använda. Men vi som kommun måste bli bättre. Vi behöver ha en bättre dialog med kommunens cyklister och vi måste bli bättre på att åtgärda sådant som blivit fel. Därför kommer vi att starta ett cykelråd som ska göra dialogen bättre och våra cykelleder säkrare.

Muharrem Demirok (C)

Kommunalråd med ansvar för miljö, klimat och samhällsbyggnad

Skolan ska vara en trygg plats som ger kunskap

En god utbildning är grundläggande för att ge alla människor möjlighet att växa och utvecklas utifrån sina egna förutsättningar. Arbetet med att skapa en likvärdig kunskapsskola för alla elever, oavsett bakgrund, är därför centralt för Allians för Linköping. Det genomsnittliga meritvärdet och andelen elever som tar gymnasieexamen har förbättrats de senaste åren. Denna utveckling ska värnas och vi tillför därför medel för att säkerställa att det finns behöriga lärare, rektorer och övrig personal som är en förutsättning för att alla barn och unga ska klara skolan och får det stöd som krävs för att nå målen.

Medarbetarnas arbetsmiljö ska förbättras och elevernas trygghet och studiero ska prioriteras. Den satsning på heltidsmentorer på våra högstadie- och gymnasieskolor som Alliansen har gjort har visat sig vara framgångsrik. Satsningen utökas för att avlasta lärarna så att de kan fokusera på sitt kärnuppdrag som är undervisning och samtidigt ökar vi tryggheten för eleverna.

Alla skolformer ska ge eleverna förutsättningar att utveckla kunskaper och bidra till elevernas personliga utveckling. Grundsärskolan är i behov av mer resurser och vi genomför en satsning för att säkerställa att de har rätt förutsättningar för bland annat kompetensutveckling och för verksamheten anpassade lokaler.

Vuxenutbildningen är viktig för de som vill förbättra sina grundkunskaper, utbilda sig inom ett yrke eller förbereda sig för vidare studier. Att lära sig det svenska språket är en viktig biljett in i det svenska samhället för studier men också arbete. En flexibel vuxenutbildning och SFI är en förutsättning för att möta framtidens behov av kompetensförsörjning.

Det förvaltningsövergripande arbetet ”Samverkan barn och unga” ska utvecklas med fokus på samordnade insatser för att skapa sammanhang och helhet så att alla barn och unga ges förutsättningar att nå en gymnasieexamen. Syftet är att få ut det bästa av våra gemensamma resurser. På så sätt främjar vi integration och förhindrar utanförskap.

Kultur och idrott berikar livet och är också en viktig väg till integration och delaktighet i samhället. För att motverka segregationen och öka den upplevda tryggheten tillsätter vi ytterligare resurser till Kultur- och fritidsnämnden för att arbeta med trygghetsskapande åtgärder i samverkan med föreningslivet.

Ett livslångt lärande inbegriper de kommunala kultur- och fritidsverksamheterna. Föreningar och andra aktörer är också betydelsefulla för att i samverkan med kommunen skapa en meningsfull fritid för våra barn och unga. Vi behöver arbeta långsiktigt för att möjliggöra en rikare fritid för fler människor i Linköping och på olika sätt stötta föreningslivet i att bygga upp en långsiktigt hållbar och stabil verksamhet.

Åsa Wennergren (L)

Kommunalråd med ansvar för utbildning, kultur och fritid

En nära och trygg omsorg i förändring

I Linköping ska alla barn växa upp under trygga förhållanden. Men tyvärr ser inte verkligheten ut så för alla barn och unga i Linköping. För att kunna ge dessa barn och unga en ljusare framtid måste vi alla hjälpas åt. Vi ser att det finns samhällsstrukturer som gör att en del hamnar där inga barn och unga ska behöva vara. Då är det helt avgörande att insatser kan sättas in så tidigt som möjligt för att hjälpa de barn och familjer som är i behov av stöd. För att lyckas med att komma in tidigare behövs en djupare samverkan mellan socialtjänsten, skolan, sjukvården och medborgare. För det är genom en sådan samverkan som vi kan nå ut med insatser, stöd och hjälp i tid innan situationen förvärras. Vi vet att våra insatser ger resultat om vi bara får samtycke att agera.

Vi behöver finnas närmare invånarna fysiskt ute i stadsdelarna. Att vara på plats blir allt viktigare, att mötas på rätt arenor för att kunna arbeta tillsammans och i och med det också öka tryggheten i Linköping. Att lyssna på vad våra invånare behöver och att finnas där för att kunna fånga upp många fler som är behov av hjälp.

Samhället har förändrats, idag ställs helt andra krav både på kommunens omsorg och socialtjänst. Pandemin har visat vikten av att kunna ställa om och anpassa sig efter rådande läge. Den har också visat att äldreomsorgen är under förändring. Vi behöver höja den medicinska kompetensen och utveckla hela äldreomsorgen för mer komplexa behov, men också anpassa oss efter att många kommer att bo hemma längre än vad som är vanligt idag. Vi behöver öka tryggheten för våra äldre genom att säkerställa att det finns boendeplatser till alla som behöver det men också stärka den medicinska kompetensen. Detta ska vi göra utan att det inkräktar på känslan av ett hem.

Det är också viktigt att vi fortsätter takten med att skapa fler boenden inom LSS och socialpsykiatri. Genom att fortsätta det arbete som vi har påbörjat kan vi ge fler möjligheten att flytta hemifrån och leva sitt liv på sina villkor. Vi ska ge alla människor samma möjligheter att forma sitt liv, alla har inte samma förutsättningar och då är det vårt uppdrag att ge dem rätt möjligheter.

Annika Krutzén (M)

Kommunalråd med ansvar för välfärd och socialpolitik

Linköpings kommun – en trygg arbetsgivare

Kompetenta och engagerade medarbetare är en förutsättning för att kunna tillgodose Linköpingsbornas behov och förväntningar av likvärdig service av god kvalitet. Kommunen måste därför säkerställa att det finns rätt kompetens, både på kort och lång sikt, för att nå uppsatta mål och möta framtida utmaningar när det kommer till att fortsätta leverera välfärdstjänster som idag.

En god arbetsmiljö är grunden för ett hållbart arbetsliv. Vår verksamhet bygger till stora delar på mänskliga möten där alla medarbetare har en viktig roll som representant för Linköpings kommun. Gemensamt arbetar vi för ansvaret att skapa trygga arbetsplatser där varje medarbetare kan känna arbetsglädje och stolthet samt ha inflytande och delaktighet. När vi tar väl hand om våra medarbetare kan vi känna oss trygga i att dem tar väl hand om våra kommuninvånare och våra verksamheters kunder.

Kommunens arbetsplatser ska kännetecknas av jämställdhet, mångfald samt goda arbetsvillkor där alla medarbetare behandlas lika och ges lika möjligheter att utvecklas. Kommunen ska fortsätta arbetet med att stärka kommunens förmåga att ta tillvara på medarbetarnas kreativitet och samlade kompetens. Medarbetarna ska utföra sina arbetsuppgifter med god kvalitet och i linje med verksamhetens mål.

Genom ett bra och tydligt ledarskap, som genomsyrar hela kommunens organisation, där våra medarbetare får fullt utlopp för sin kompetens tillsammans med ett målfokuserat och systematiskt kvalitetsarbete, där vi följer upp våra medarbetares arbetssituation samt inflytande på deras arbetsplats, skapar vi goda förutsättningar för att minska sjukfrånvaron och säkerställa en hållbar personalomsättning samt öka våra medarbetares motivation, effektivitet och bemötande.

Denisé Cassel (KD)

Kommunalråd med ansvar för personal

Kommunövergripande mål

I budgeten omsätts den politiska inriktningen till ekonomiska ramar, kommunövergripande mål och strategiska utvecklingsuppdrag för de olika nämndernas verksamhet de kommande åren. I detta avsnitt anges 13 kommunövergripande mål som är framtagna utifrån majoritetens politiska program, kommunens uppdrag, styrdokument och en analys av trender, utmaningar och omvärld. De kommunövergripande målen anger inriktningen när nämnderna ska skapa sina nämndmål och därmed säkra målkedjan och garantera att den politiska viljeinriktningen når hela vägen ut i verksamheten. Inom målområdena finns strategiska utvecklingsuppdrag och prioriterade styrdokument som nämnderna ska arbeta med under budgetperioden.

Målområde Samhälle

Målområde samhälle beskriver vad kommunen ska uppnå för att utveckla närmiljön och Linköping som plats.

Ett attraktivt och tryggt Linköping

Linköping är den ekonomiska motorn i en växande region. Alla tar ansvar för varandra i en kommun som växer på ett socialt hållbart sätt. Organisationer och näringsliv ges förutsättningar att göra skillnad för ökad social sammanhållning och trygghet. I utvecklingen av Linköping har tätort och landsbygd lika hög prioritet. Helheten är i fokus när nya stadsdelar planeras och trafiksystemet utvecklas. Stadsmiljön är attraktiv och har en hög kvalitet där tillgänglighet för samtliga trafikslag också värnas och utvecklas. Linköpings kommun skapar förutsättningar för en hög och jämn byggtakt där fler får möjlighet att förverkliga drömmen om ett eget boende.

Ett klimatsmart Linköping

Linköping tar täten i miljö- och klimatarbetet som bygger på samsyn och långsiktighet. Därför är det självklart att Linköpings kommun står bakom Agenda 2030 och de globala målen för att uppnå social, ekonomisk och miljömässig hållbarhet. Linköpings kommun är positiv till ny teknik och prioriterar miljö- och klimatarbetet med målet att Linköping ska bli koldioxidneutralt år 2025. Linköpings kommun värnar äganderätten och skogens betydelse för landsbygden och miljö- och klimatarbetet. Linköping har fantastisk natur med högt egenvärde som alla får ta del av.

Ett företagsamt Linköping

Linköpings ekonomiska utveckling är beroende av ett livskraftigt och mångfasetterat näringsliv och ett gott företagsklimat. Med välmående och framgångsrika företag har Linköping lägre arbetslöshet, högre tillväxt och bättre förutsättningar att finansiera välfärdstjänster. Det är enkelt att starta, driva och utveckla företag i Linköping, både i staden och på landsbygden. Näringslivets livskraft ökar genom goda kommunikationer med flyg, järnväg och bil med Linköping City Airport som en viktig regional funktion.

Ett Linköping med rikt kultur-, fritids- och idrottsliv

När Linköping växer och utvecklas ges kulturen, fritiden och idrotten utrymme i planeringen av nya och växande områden. Kultur-, fritids- och idrottslivet ger möjlighet till en aktiv och meningsfull fritid, god hälsa, upplevelser och gemenskap. Det kommunala stödet till kultur stimulerar skapande och utövande som är tillgängligt för alla. Alla barn och ungdomar i Linköping ges likvärdiga förutsättningar att utöva sin idrott. Anläggningar för spontanidrott är tillgängliga, säkra och trygga miljöer.

Målområde Medborgare

Målområde medborgare beskriver vad kommunen ska uppnå i tjänster och service för att tillgodose medborgarnas behov och förväntningar.

Välfärdstjänster med hög kvalitet, tillgänglighet och individen i centrum

I Linköping ges snabb, tillgänglig och korrekt service genom digitala lösningar. Företagens situation underlättas genom effektiva och förutsebara regler. Vård- och omsorgstjänster ges utifrån en helhetsyn på den enskilde. Alla Linköpingsbor kan åldras med värdighet där kommunen tillgodoser dem med störst behov. I Linköping finns många alternativ som individen själv väljer mellan. Det civila samhället är en naturlig samarbetspartner i att skapa fler kontaktytor och ge ett bättre stöd till individen med fokus på närhet och gemenskap. Kommunens välfärdstjänster kännetecknas av trygghet, värdighet och delaktighet oavsett utförare.

Stark gemenskap och människor i arbete

I Linköping går människor från bidragsberoende och utanförskap in i arbete och gemenskap. Jobb och välfärd prioriteras framför bidrag för en långsiktigt hållbar utveckling. I Linköping söks alltid den kortaste vägen till att kunna försörja sig själv och därmed den snabbaste vägen till integrationen för nyanlända. Linköpings kommun är, tillsammans med Arbetsförmedlingen och företag, en aktiv part i arbetet med bra utbildningsinsatser, extratjänster, serviceyrken och praktikplatser riktade till långtidsarbetslösa med försörjningsstöd för ett vuxenliv i arbete. Utifrån sin förmåga är alla människor delaktiga i arbetslivet och tar ansvar för sin försörjning. Genom tydliga krav på ansträngning stöds individer att gå från bidrag till arbete och gemenskap.

Hög kunskap med skolor i framkant

Linköping är den bästa kommunen för barn och unga att växa upp i. Alla elever har en bra skola där eleven möts av höga förväntningar, en trygg och lugn miljö samt får rätt hjälpmedel för att nå sin fulla potential. Kunniga och engagerade lärare arbetar i Linköpings skolor eftersom kommunen ligger i framkant inom skolutveckling. Familjer ser olika ut och har olika förutsättningar och önskemål, därför finns både flexibilitet och valfrihet i barnomsorgen. Mindre barngrupper med fokus på varje barns behov prioriteras högt.

Målområde Ekonomi

Målområde ekonomi beskriver vad kommunen ska uppnå för en stabil och god ekonomi.

Kostnadseffektiv verksamhet

Linköpings kommuns verksamhet såväl inom kommunen som hos privata utförare är kostnadseffektiv och möter i hög utsträckning målgruppens behov. Kommunens verksamheter utvecklas ständigt genom prioriteringar, effektiviseringar och förnyelse för att säkerställa fortsatt kostnadseffektivitet.

Hållbar ekonomi

Linköpings kommun präglas av ansvarstagande i såväl goda som sämre tider, det är god ordning och reda på ekonomin. Det finns ett långsiktigt tänkande där intäkter och kostnader är i balans över åren. Det möjliggör satsningar för att stärka och utveckla välfärdens kärnverksamheter. Kommunkoncernen har en stabil ekonomi och långsiktig tillväxt i balans så att framtida kommuninvånare kan räkna med god kvalitet på kommunal verksamhet, service och anläggningar. Investeringar i kommunens kärnverksamheter prioriteras för framtiden utan ökat skattetryck.

Målområde Verksamhet

Målområde verksamhet beskriver hur arbetsprocesser och organisation ska utvecklas för att uppnå goda resultat.

Effektiv organisation med goda resultat

I Linköpings kommun bedrivs verksamhet av god kvalitet med Linköpingsborna i centrum. Sambandet mellan resurser, prestationer, resultat och effekter är centralt i planering, uppföljning och utvecklingsarbete. Med en öppen och tillåtande attityd för nya lösningar arbetar kommunen aktivt för att utnyttja digitaliseringens möjligheter. Detta för att effektivisera verksamheten och skapa bättre tjänster för kommunens invånare. Individer, föreningar och företag bidrar till att driva Linköping framåt och ska därför ges goda villkor för att delta i utformning och leverans av välfärdstjänster.

Hållbar verksamhetsutveckling

I Linköpings kommun gynnar all verksamhetsutveckling en hållbar utveckling. De globala målen är ledstjärnor i arbetet där arbetet med minskad användning och utfasning av farliga ämnen är ett prioriterat område. Det bedrivs ett kontinuerligt jämställdhets- och mångfaldsarbete för att säkerställa eller utveckla kvaliteten i verksamheterna.

Målområde Medarbetare

Målområde medarbetare beskriver hur medarbetarnas resurser ska tillvaratas och utvecklas.

Attraktiv arbetsgivare

I Linköpings kommun känner varje medarbetare arbetsglädje och stolthet, har inflytande och delaktighet. Serviceyrken inom skola och omsorg stärker förutsättningarna för att utveckla kvaliteten i välfärdstjänsterna genom att befintlig personal avlastats och frigörs för att driva utveckling. Kommunens arbetsplatser präglas av jämställdhet, mångfald och goda arbetsvillkor. Medarbetarna är ambassadörer som gärna rekommenderar sin arbetsplats till andra.

Hållbar kompetensförsörjning

Linköpings kommun arbetar systematiskt med att attrahera, introducera, utveckla och behålla medarbetare för att säkra kompetensförsörjningen. Genom att organisera arbetet på nya sätt, använda digital teknik och hitta vägar för ett livslångt lärande skapas förutsättningar för att säkra resurser till den kommunala verksamheten. Nya metoder för att attrahera, utveckla och behålla kompetens i kommunen utvecklas för att möta framtidens behov av kompetens.

Strategiska utvecklingsområden

Strategiska utvecklingsområden är särskilt prioriterade områden för att uppnå de kommunövergripande målen under budgetperioden. En utveckling inom områdena ska nås genom tydligt riktade insatser.

Strategiska utvecklingsområden för perioden 2022-2027 är:

- Segregation och trygghetsskapande arbete
- Växande stad
- Klimat- och miljöarbete
- Äldreomsorg
- Digitalisering
- Personal- och kompetensförsörjning

Nedan följer en kortare sammanfattning av de strategiska utvecklingsområdena för perioden 2022-2027.

Segregation och trygghetsskapande arbete

Den kommunala verksamheten ska tydligt bidra till ett attraktivt och tryggt Linköping. Valfärdstjänsterna ska präglas av hög kvalitet, tillgänglighet och medborgaren i centrum samt hög kunskap med skolor i framkant. Arbetet mot segregation är högt prioriterat och är en del av kommunens arbete för ett socialt hållbart Linköping, men arbetet behöver intensifieras. Den upplevda tryggheten påverkas delvis av oron för att utsättas för brott. Brottligheten i Linköping, mätt i antalet vålds-, stöld- och tillgreppsbrott, har sammantaget sett legat på en ganska stabil nivå under 2000-talet. I vissa fall har den minskat eller legat stilla medan den i andra fall har ökat. Under de senaste åren ses dock en negativ utveckling. Både nationellt och lokalt i Linköping ses en ökad etablering av kriminella nätverk vilket också leder till en ökad grov organiserad brottslighet. Hot och våld i arbetet är ett arbetsmiljöproblem som också blivit allt större. Tryggheten är lägre i socioekonomiskt utsatta områden. I det brottsförebyggande arbetet sker åtgärder som både är situationella och sociala. Situationella är åtgärder vilka är riktade mot särskilda platser för att öka trygghetsupplevelsen och minska brottsligheten. De sociala åtgärderna är riktade mot enskilda individer för att de inte ska begå brott.

Skillnaderna i befolkningens levnadsförhållanden ökar successivt och förstärks av coronapandemin. Utvecklingen avspeglar sig i skolan, arbetsmarknad, ekonomisk standard samt livsmiljöer. I oktober 2020 var 21,5 procent av de utrikes födda i arbetskraften arbetslösa, inklusive program med aktivitetsstöd, vilket var 2,2 procentenheter högre än ett år tidigare och 14,2 procentenheter högre än för hela arbetskraften. Antalet hushåll med långvarigt behov av ekonomiskt bistånd fortsätter öka där hälften av dessa hushåll utgörs av barnfamiljer. I grundskolan framgår det tydligt att elever i socialt utsatta områden klarar studierna i lägre utsträckning än elever boendes i övriga områden. I de utsatta områdena i Linköping lever 69 procent av barnen i relativ fattigdom och 52 procent av barnen i dessa områden är inte behöriga till ett gymnasieprogram. Kopplat till riskfaktorer såsom avbruten skolgång, socioekonomiska förutsättningar med mera visar statistiken att Skäggetorp och Ryd är överrepresenterade bland de barn och unga som är placerade på HVB.

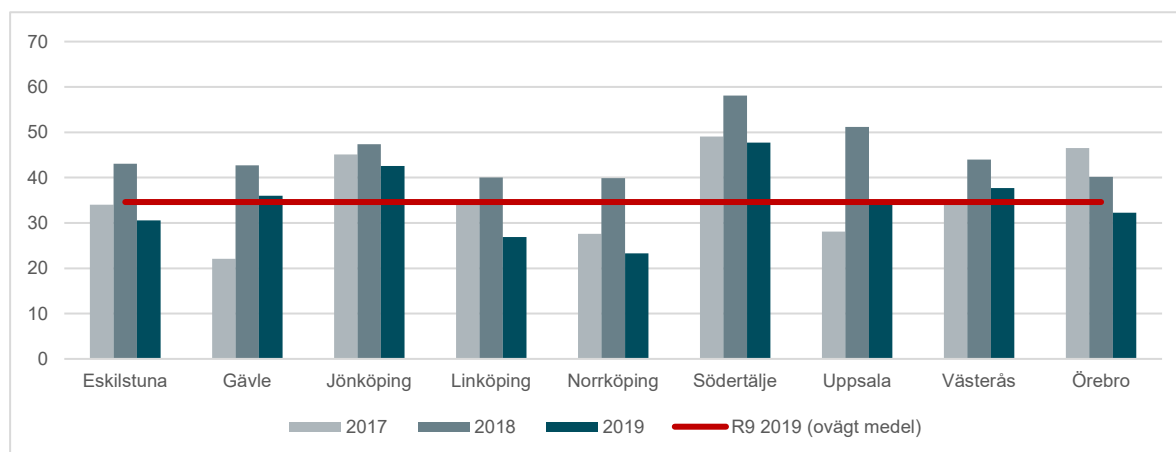
Ekonomiskt bistånd

Arbetsmarknaden i Linköpings kommun har tydligt påverkats av pandemin. Linköping har i jämförelse med andra kommuner haft en relativt låg generell arbetslöshet. Arbetslösheten ökar dock och ökar framförallt bland utrikes födda och personer med kort utbildning.

Sedan 2017 har antalet hushåll med försörjningsstöd och det långvariga biståndsbehovet ökat i Linköping och andelen med långvarigt ekonomiskt bistånd är fortsatt högre än för jämförbara kommuner. En bidragande orsak till det långvariga biståndsbehovet har varit målgrupper med mer komplexa svårigheter, som är svåra att få ut till självförsörjning. Sammantaget möter verksamheterna ett flertal utmaningar i form av medborgare med nya, komplexa och komplicerade behov där många också står långt från arbetsmarknaden. Mot bakgrund av förväntat stigande arbetslöshet, som förstärks av konsekvenserna av coronapandemin, finns inga externa faktorer som talar för ett minskat behov av ekonomiskt bistånd.

En stor utmaning under planperioden är att tillsammans med andra aktörer minska tiden i bidragsberoende efter etableringen. Andelen kvinnor och män som lämnat etableringsuppdraget och börjat arbeta eller studera minskade mellan 2018 och 2019 med 13 procentenheter, från 40 procent till 27 procent. Den nuvarande etableringstakten av nyanlända pekar på att andelen nyanlända med behov av ekonomiskt bistånd, insatser och utbildningar successivt kommer att öka. Trots att många initiativ redan tagits visar etableringstakten att etableringstiden behöver användas på ett mer ändamålsenligt och drivande sätt. Samverkansstrukturer behöver vara hållbara över tid, särskilt kring individer som står långt från arbetsmarknaden och är i behov av samordnade insatser från olika aktörer. För att de nyanlända i Linköping snabbt ska kunna etablera sig i samhället och på arbetsmarknaden har behovet av tidiga insatser vuxit.

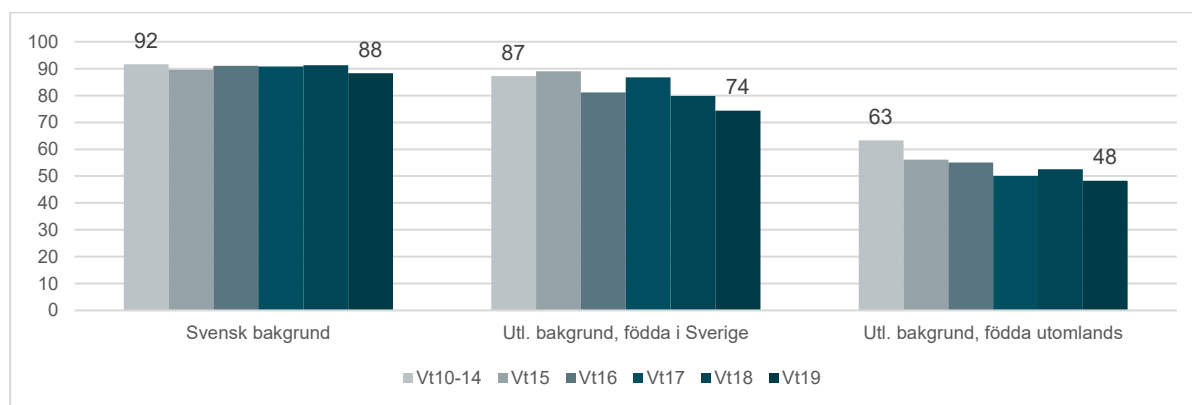
Tabellen nedan visar andelen (procent) som lämnat etableringsuppdraget och börjat arbeta eller studera (status efter 90 dagar).



Utbildning

Kunskapsresultaten i grundskolan har i viss mån utvecklats positivt, men fortsatt arbete behövs, särskilt för att fler elever ska uppnå kunskapskraven i alla ämnen och för att öka andelen elever som blir behöriga till gymnasiet efter årskurs 9. År 2020 var det 225 elever i de kommunala grundskolorna som saknar behörighet till gymnasiet matematik är ett av de ämnen som det krävs godkänt i för att nå behörighet till gymnasiet. Andelen elever som når kunskapskravet i matematik har kraftigt minskat över tid och har idag, tillsammans med ämnet Svenska som andraspråk, lägst andel godkända elever. Linköpings kommunala skolor har de senaste fem åren haft både strukturella och ekonomiska förutsättningar för bättre elevresultat i grundskolan. Utifrån kommunens förutsättningar borde fler elever uppnå kunskapskraven i alla ämnen och betydligt fler elever borde uppnå behörighet till gymnasieskolan.

Diagrammet nedan visar andelen (procent) elever i årskurs 9 som är behöriga till yrkesprogram kommunala skolor, Linköping mellan vårterminen 2010 och vårterminen 2019.¹



Sammantaget står grundskolan inför många utmaningar i mötet med elever. Allt fler barn och unga har svårt att klara av och passa in i skolans verksamhet utan särskilt stöd. Det är såväl barn och elever med olika former av fysiska funktionsnedsättningar, intellektuell funktionsnedsättning, neuropsykiatrisk funktionsnedsättning som särbegåvade barn och elever.

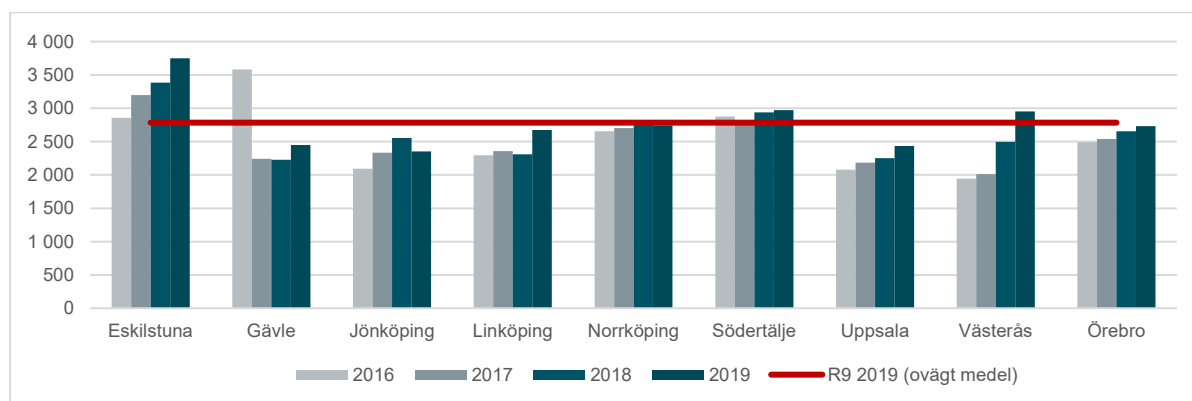
Placerade barn och unga

Barn och unga som kommer till socialtjänsten har ofta en komplex problembild, bestående av flera riskfaktorer. Öppenvården har ofta svårt att möta upp dessa individer, vilket är en orsak till att antalet barn och unga som behöver heldygnsvård ökat. I och med att problematiken är mer komplex, så är vården mer resurskrävande. Det medför ökade dygnskostnader inom heldygnsvården, både inom HVB och familjehemsvården. Kostnadsökningarna sker såväl i priserna per dygn som genomsnittskostnaden per placering. Sammantaget är Linköpings kostnader inom social barn- och ungdomsvård i nivå med jämförbara kommuner (här ingår kostnader för den vård och stöd som socialtjänsten ger till barn och ungdomar 0-20 år i form av vård på hem för vård eller boende (HVB), familjehem, individuellt behovsprövad öppenvård och övriga öppna insatser). Linköping har dock en utveckling

¹ Svensk bakgrund avses elever födda i Sverige med minst en förälder född i Sverige. Utländsk bakgrund avser elever födda i Sverige med båda föräldrarna födda utomlands. Utländsk bakgrund/födda utomlands avser elever födda utomlands som invandrat till Sverige

med ökade kostnader, till skillnad mot exempelvis Jönköping och Norrköping. Linköping har också en ökning av antalet antal barn och unga 0-20 år som har varit placerade på HVB-hem mellan 2018 och 2019, till skillnad mot Eskilstuna, Jönköping, Norrköping, Södertälje, Uppsala och Västerås som har ett minskat antal placeringar.

Diagrammet nedan visar Linköpings kostnad för barn och ungdomsvård (kronor per invånare) i jämförelse med resultatnätverket R9.



Växande stad

Linköping växer vilket ställer krav på att kommunen har beredskap för att kunna tillmötesgå de behov som uppstår. Samhällsviktig verksamhet behöver anpassas och utvecklas kontinuerligt för att möta tillväxten och de nya behov som följer. Inom samhällsbyggnadsområdet ingår verksamheter som direkt berör ett växande Linköping. Höghastighetsjärnvägen Ostlänken som ska byggas genom Linköping är till exempel den största förändringen som staden står inför hittills. Det blir fler människor som behöver bostäder, fler människor som efterfrågar fritidsaktiviteter och fler företag som behöver lokaler. Utvecklingen innebär ett tryck på främst innerstaden och stadskärnan. Den syns också i efterfrågan på att utveckla privat och kommunal mark för bostadsbyggande, verksamheter och handel. Trycket innebär en ökad konkurrens om hur marken ska användas. Markanvändningen hamnar också i fokus när krav på kostnadseffektivt bostadsbyggande ska balanseras mot ställda miljökrav och klimatanpassade åtgärder. När kommunen växer behövs plats för idrott, kultur och kreativitet. Linköpings tillväxt innebär ett ökat behov av anläggningar, arenor och mötesplatser för både idrott och kultur i olika format.

Klimat- och miljöarbete

Ett av de kommunövergripande målen är ett klimatsmart Linköping och att verksamheten ska utvecklas hållbart. Trots att Linköping länge haft miljöfrågorna i fokus och att vissa saker har blivit bättre, som till exempel koldioxidutsläppen, visar uppföljningen att det är långt kvar till att nå målet om ett koldioxidneutralt Linköping 2025. Kommunkoncern har genomfört stora insatser genom bland annat Tekniska verken som ger positiva effekter på målet men inte tillräckliga. Under kommande planperiod behöver hela kommunkoncernen bidra samtidigt som kommunen behöver stöd från nationell nivå, från näringslivet och kommuninvånarna. Strukturella åtgärder och investeringar inom kommunkoncernen för att minska klimatpåverkan behöver i större utsträckning riktas till de aktörer som kan göra insatser. Övriga kommunala verksamheter behöver bidra i så stor utsträckning som möjligt, till exempel avseende val av resor och minskad energiåtgång. Kommunstyrelsen behöver stärka stödet till nämnder och verksamheter avseende tillämpning och genomförande av politiska styrdokument inom ekologisk hållbarhet, samt kravställning vid upphandling.

Äldreomsorg

De demografiska förändringarna med allt fler äldre som också lever längre är faktum som äldreomsorgen står inför. Resurserna kommer inte öka i samma takt som behoven ökar vilket sätter press på nya sätt att arbeta för bibehållen kvalitet. Ökningen av antalet äldre innebär ett större behov av verksamhetslokaler men också ett behov av omställning till bl.a. fler demensplatser. Kompetensförsörjning är också en långsiktig strategisk fråga inom äldreomsorgen när behovet av vård- och äldreomsorg ökar. För att kunna upprätthålla en hög kvalitet på kommunens tjänster och möta invånarnas förväntningar behöver verksamheterna inom vård och omsorg både kunna tillvarata medarbetarnas förmågor och engagemang och samtidigt säkra kompetensförsörjningen på kort och lång sikt. Den tekniska utvecklingen och erfarenheter från coronapandemin behöver tas tillvara i den framtida utformningen av äldreomsorgen. Till exempel avseende organisation, verksamhetsutveckling, kompetens, anställningsformer, utformning av äldreboenden och samverkan. Under planperioden behöver pågående insatser därför förstärkas för att ytterligare stärka och utveckla vården och omsorgen för kommunens äldre medborgare samt för att långsiktigt säkra personal och kompetensförsörjningen för sektorn.

Digitalisering

Den tekniska utvecklingen förändrar människors sätt att leva, både i arbetet och på fritiden. En växande spridning och användning av digital teknik och lösningar gör att medborgarna i högre grad än tidigare förväntar sig enkla, omedelbara och situationsanpassade lösningar för deras behov. Genom en aktiv digital transformation kan kommunen effektivt möta medborgarnas förväntningar på välfärdstjänsterna. När verksamheterna använder digitaliseringens möjligheter är de ett centralt verktyg för att nå uppsatta mål och ambitioner, men också för att skapa nya möjligheter för framtidens näringsliv och möta våra samhällsutmaningar. Alla medarbetare måste därför vara försedda med en ändamålsenlig digital infrastruktur och ha tillgång till effektiva digitala verktyg och stöd till mobila arbetssätt.

Linköpings kommun har tydliga ambitioner om att organisationens effektivitet ska öka genom digitaliseringens möjligheter. Den digitala transformationen ska bidra till förbättrad service till medborgare samt fortsatt verksamhetsutveckling och effektivisering.

Personal- och kompetensförsörjning

Linköpings kommun växer och befolkningen i kommunen ökar, vilket leder till en ökad efterfrågan på kommunal service och därigenom ett ökat personalbehov. Enligt kommunens personalframskrivning uppgår personalbehovet år 2027 till drygt 11 100 tillsvidareanställda, vilket är en ökning med cirka 13 procent jämfört med år 2020. Det prognostiserade personalbehovet är inte möjligt att tillgodose, varken ur ett ekonomiskt eller kompetensförsörjningsperspektiv. Den ekonomiska påverkan står inte i paritet med skatteintäkterna och kompetensförsörjningsmässigt finns inte tillräckligt med potentiella medarbetare med adekvat utbildning, rätt kompetenser och förmågor att rekrytera. Behov kan därmed inte mötas enbart med rekrytering utan det behövs nya sätt att organisera och utföra arbetet och även effektiviseringar i form av till exempel digitalisering.

Coronapandemin har haft och har fortsatt både direkta och indirekta konsekvenser för Linköpings kommun som arbetsgivare. De mer direkta konsekvenserna är en ökad sjukfrånvaro, ansträngda personalgrupper, ökad press på chefer att leda verksamheter som befinner sig under hård press och medarbetare som känner stark oro. En ökad frekvens av distansarbete medför också förändrade krav på det systematiska arbetsmiljöarbetet. Coronapandemin ger också indirekta konsekvenser som en utbredd trötthet, ökad stress och oro för den egna hälsan. Inom arbetsgrupper och verksamheter som under lång tid har befunnit sig under hård press finns också en risk för ökad psykisk ohälsa. Utifrån detta behöver kommunen som arbetsgivare vidta åtgärder. En satsning för att minska den så kallade arbetsmiljöskulden till kommunens medarbetare med anledning av coronapandemin startar därför redan under hösten 2021 men behöver fortsätta under åren 2022-2023.

Strategiska utvecklingsuppdrag

I budgeten omsätts den politiska inriktningen till ekonomiska ramar, kommunövergripande mål och strategiska utvecklingsuppdrag för de olika nämndernas verksamhet de kommande åren. I detta avsnitt anges 13 kommunövergripande mål som är framtagna utifrån majoritetens politiska inriktning, kommunens uppdrag, styrdokument och en analys av trender, utmaningar och omvärld. De kommunövergripande målen anger inriktningen när nämnderna ska skapa sina nämndmål och därmed säkra målkedjan och garantera att den politiska viljeinriktningen når hela vägen ut i verksamheten. Inom målområdena finns strategiska utvecklingsuppdrag och prioriterade styrdokument som nämnderna ska arbeta med under budgetperioden.

Målområde Samhälle

Strategiska utvecklingsuppdrag

Kommungemensamma

- Samtliga nämnder ska inom ramen för sitt basuppdrag vidta åtgärder för att minska segregation och bidra till samordningen av kommunens insatser avseende segregation och trygghetsskapande åtgärder.
- Samtliga nämnder ska i enlighet med de politiska styrdokumenterna prioritera, avsätta resurser och genomföra åtgärder inom ekologisk hållbarhet.

Nämnds specifika

- Bygg- och miljönämnden, samhällsbyggnadsnämnden och bolagen inom kommunkoncernen ska prioritera, avsätta resurser och genomföra åtgärder inom ekologisk hållbarhet i enlighet med de politiska styrdokumenterna och ägardirektiven. Ett särskilt fokus ska riktas på handlingsplan för koldioxidneutralt Linköping 2025.
- Kommunstyrelsen ska stärka stödet till övriga nämnder inom ekologisk och social hållbarhet avseende tillämpning och genomförande av politiska styrdokument, samt kravställning vid upphandling.
- Kommunstyrelsen ska ta fram ett förslag på utformande och bildande av ett kommunalt cykelråd. I arbetet ska Linköpingsbornas synpunkter tillvaratas. Uppdraget ska återredovisas till kommunstyrelsen under 2022.
- Samhällsbyggnadsnämnden ska i exploaterings- och marktilldelningsfrågor, när det är lämpligt, öka utbudet av småhus och lägenheter med lägre hyresnivå samt en mångfald av byggherrar.
- Samhällsbyggnadsnämnden ska i samverkan med kommunstyrelsen ta fram en plan för hur kommunens markreserv för verksamhetsmark ska öka.
- Samhällsbyggnadsnämnden ska i samverkan med kommunens bolag ta fram en gemensam plan för utveckling av kommunens laddinfrastruktur. Antalet laddplatser i kommunen ska fördubblas till 2024 och hälften av alla nya p-platser som kommunkoncernen skapar ska ha möjlighet till laddning. Målsättningen är att år 2030 ska samtliga hyresgäster i de kommunala bolagen ha möjlighet till laddning.

Målområde Medborgare

Strategiska utvecklingsuppdrag

Nämnds specifika

- Arbetsmarknadsnämnden ska vidta åtgärder för att förebygga och minska det långvariga ekonomiska biståndet.
- Arbetsmarknadsnämnden ska i samverkan med bildningsnämnden öka möjligheterna för individer att kombinera utbildning i svenska för invandrare (SFI) eller språkutvecklande insatser (för de som avslutat SFI) med arbetsmarknadsåtgärder eller andra aktiviteter, praktik eller annan utbildning. Detta med målet att öka anställningsbarheten för individer som är eller riskerar att hamna i utanförskap eller ekonomiskt bistånd.
- Arbetsmarknadsnämnden ska i samverkan med kommunstyrelsen effektivisera processen för arbetsmarknadsplatser för att korta tiden för tillskapande och tillsättande av platser.
- Arbetsmarknadsnämnden ska utveckla samverkan med det lokala näringslivets parter för att utveckla strategier gällande kompetensförsörjningsutmaningar kombinerat med anställningsbarhet hos individer i utanförskap.
- Barn- och ungdomsnämnden ska stärka likvärdigheten och vidta åtgärder för att öka andelen grundskoleelever som uppnår behörighet till gymnasieskolan.

- Barn- och ungdomsnämnden, bildningsnämnden, kultur- och fritidsnämnden och social- och omsorgsnämnden ska förstärka befintlig samverkan mellan polis, skola och socialtjänst för att förhindra nyrekrytering av unga till kriminella miljöer.
- Barn- och ungdomsnämnden, bildningsnämnden, kultur- och fritidsnämnden och social- och omsorgsnämnden ska i samverkan vidta åtgärder för barn och unga i syfte att skapa helhet och sammanhang så att alla barn och unga ges förutsättningar att nå en gymnasieexamen. Arbetet ska kännetecknas av tidiga samordnade insatser, anpassade efter barnets och den unges behov, i syfte att främja integration och förhindra utanförskap.
- Barn- och ungdomsnämnden, bildningsnämnden och samhällsbyggnadsnämnden ska ta fram en åtgärdsplan för att få fler barn/ungdomar att gå eller cykla till skolan. Åtgärdsplanen ska initialt fokusera på tre skolor för att sedan utvecklas.
- Bildningsnämnden ska vidta åtgärder för att öka genomströmningen inom svenska för invandrare (SFI).
- Bildningsnämnden ska utveckla vuxenutbildningen genom flexibilitet och individanpassning samt vidta åtgärder för att vuxenutbildningen i ökad grad bidrar till kompetensförsörjningen. Särskilda insatser ska riktas till målgruppen lågutbildade.
- Kultur- och fritidsnämnden ska genomföra en översyn av kommunens fritidsverksamhet för ungdomar över 13 år. Fokus ska vara på att ta fram förslag på hur kommunen kan samverka med föreningslivet samt hur föreningar och andra aktörer kan bedriva fritidsverksamhet. Uppdraget ska återredovisas till kommunstyrelsen under 2022.
- Social- och omsorgsnämnden ska i samverkan med berörda nämnder utarbeta en handlingsplan för de bosociala kontrakt som kommer via byggnation med hjälp av statligt investeringsstöd (*Kvarstår från Budget 2021 med plan för 2022-2024*).
- Social- och omsorgsnämnden ska öka tillgängligheten till insatser enligt LSS (*Kvarstår från Budget 2021 med plan för 2022-2024*).
- Social- och omsorgsnämnden och äldre- och vårdnämnden ska säkerställa och följa upp att alla som arbetar inom vård och omsorg har tillräckliga kunskaper i svenska för att kunna genomföra uppdraget samt kommunicera bra med brukare, anhöriga och kollegor.
- Äldre- och vårdnämnden ska, i syfte att säkerställa kontinuitet, införa en fast patientansvarig sjuksköterska för varje brukare i de verksamheter där kommunen har det medicinska ansvaret på sjuksköterskenivå. Detta för att öka patientsäkerheten och tryggheten för den enskilde brukaren.
- Äldre- och vårdnämnden ska utifrån den demografiska och tekniska utvecklingen, erfarenheter av coronapandemin och nationella utvecklingsinitiativ stärka äldreomsorgens kvalitet och utvecklingsförmåga genom att bland annat öka förutsättningarna för attraktiva anställningsvillkor och därmed långsiktigt säkra personal och kompetensförsörjningen för sektorn.

Målområde Ekonomi

Strategiska utvecklingsuppdrag

Kommungemensamma

- Samtliga nämnder ska effektivisera nyttjandet av administrativa- och verksamhetslokaler samt övriga kommunala anläggningar (*Kvarstår från Budget 2021 med plan för 2022-2024*).
- Samtliga nämnder ska se över sin egen inköpsorganisation i syftet att säkerställa en hög e-handels- och avtalstrohet (*Kvarstår från Budget 2021 med plan för 2022-2024*).

Nämndspecifika

- Kommunstyrelsen får i uppdrag att tillsammans med barn- och ungdomsnämnden och Lejonfastigheter utreda möjligheten att använda Sveriges Kommuner och Regioners (SKR:s) upphandlade typ-skola vid nybyggnation av förskolor i syfte att minska kommunens lokalkostnader.
- Kommunstyrelsen ska följa upp efterlevnaden av kommunens inköp- och upphandlingspolicy i syfte att motverka osund konkurrens.

Målområde Verksamhet

Strategiska utvecklingsuppdrag

Kommungemensamma

- Samtliga nämnder ska beakta kommunens Nuläges- och trendrapport - Linköpings utmaningar (OBS-rapporten) och resultatjämförelser (Kommunens Kvalitet i Korthet, Effektivitet i kommuner, Öppna jämförelser med flera) i sitt budgetarbete.
- Samtliga nämnder ska öka användandet av digitaliseringens möjligheter för förbättrad service till medborgare samt fortsatt verksamhetsutveckling och effektivisering.

Nämndspecifika

- Kommunstyrelsen ska i samverkan med övriga nämnder genomföra en genomlysning av kommunens samlade resurser inom HR. Inriktningen är att värdera nuvarande dimensionering, ansvarsfördelning och organisering inom kommunens förvaltningsorganisation. Syftet med genomlysningen är att utreda vilka möjligheter till samordning och effektivisering det finns inom området, samt vilka konsekvenser detta skulle få (*Kvarstår från Budget 2021 med plan för 2022-2024*).
- Äldrenämnden ska utifrån erfarenheterna från coronapandemin utarbeta en handlingsplan för ett snabbare utnyttjande av digitaliseringens möjligheter (*Kvarstår från Budget 2021 med plan för 2022-2024*).

Målområde Medarbetare

Målområde medarbetare beskriver hur medarbetarnas resurser ska tillvaratas och utvecklas.

Strategiska utvecklingsuppdrag

Kommungemensamma

- Samtliga nämnder ska utifrån personalframskrivningsanalyser och nya vägar till kompetensförsörjning anpassa rekryteringsbehovet till ekonomisk ram.
- Samtliga nämnder ska vidta åtgärder för att stärka chefers förutsättningar samt minska personalomsättning och sjukfrånvaro.
- Samtliga nämnder ska prioritera, avsätta resurser och genomföra åtgärder för att minska kommunens långtidsjukfrånvaro.

Nämndspecifika

- Kommunstyrelsen ska revidera kommunens riktlinjer och tillämpningsanvisningar i syfte att minska kommunens långtidsjukfrånvaro.
- Social- och omsorgsnämnden och äldrenämnden ska på sikt införa undersköterska som lägsta utbildningsnivå inom vård- och omsorgsnära arbete.
- Äldrenämnden ska öka antalet sjuksköterskor för att bättre möta behovet av medicinsk kompetens inom vård och omsorg.

Prioriterade styrdokument

Följande styrdokument ska nämnderna särskilt prioritera under kommande budgetperiod:

- Kommunkoncernens handlingsplan 2018-2020 för koldioxidneutralt Linköping 2025
- Linköpings kommuns kemikalieprogram
- Linköpings kommuns handlingsplan för klimatanpassning
- Upphandlings- och inköspolicy för Linköpings kommun
- Etableringspolicy

Budgetramar för åren 2022-2027 samt finansiering

Budgeterat resultat

Enligt kommunallagen ska budgeten upprättas så att intäkterna överstiger kostnaderna. I budgeten för år 2022 med plan för 2023-2027 är resultatet noll vilket det vanligtvis varit även tidigare år. I tabellen nedan redovisas i en förenklad resultaträkning hur kommunens kostnader och intäkter fördelas.

Förenklad resultaträkning

Ekonomi, belopp mnkr	Budget 2021	Budget 2022	Plan 2023	Plan 2024	Plan 2025	Plan 2026	Plan 2027
Nämndernas budgetramar	-9 416	-9 719	-9 814	-9 909	-10 002	-10 078	-10 138
Resursmedel	-82	-53	-33	-33	-33	-33	-33
Reserv för pris o lön, intern ränta, pensionsenhet	19	-8	-164	-476	-759	-1 050	-1 349
Ofördelade kostnadsreduceringar	0	0	0	128	160	182	140
Skatteintäkter, utjämning, generella statsbidrag	9 048	9 453	9 675	9 959	10 313	10 663	11 068
Finansnetto (inkl finansiell kostnad pensionsenhet)	373	327	335	330	321	316	312
lanspråktagande av resultatutjämningsreserv (RUR)	57						
Kommunens resultat	0	0	0	0	0	0	0

Budget för 2022 med plan för 2023-2027 utgår från den plan för kommunens samlade ekonomi samt budgetramar för nämnderna som kommunfullmäktige fastställde den 29 september/8 december 2020 när de beslutade om budget för 2021 med plan för 2022-2024. I tabellen nedan redovisas förändringar jämfört med den plan fullmäktige fastställde hösten 2020.

Förändringar jämfört med den plan KF fastställde den 29 september/8 december 2020

Belopp mnkr	Budget 2022	Plan 2023	Plan 2024	Plan 2025*	Plan 2026*	Plan 2027*
Ökade intäkter p.g.a. förändrade skatteunderlagsprognoser	179	123	160	165	157	164
Alliansens utökningar av nämndernas budgetramar	-132	-138	-171	-199	-205	-197
Utökning av nämndernas ramar för uppräknings till 2022 års pris o lön samt justering för demografi p.g.a. ny befolkningsprognos	-139	-154	-130	-196	-266	-333
Borttag av utfördelade kostnadsreduceringar fr.o.m. 2023		-73	-73	-73	-73	-73
Minskade ofördelade kostnadsreduceringar	-97	-81	-61	-29	-7	-49
Minskad reserv för pris, lön, demografi p.g.a. fördelning till nämnderna av uppräknings pris o lön för 2022 och ny befolkningsprognos	219	305	262	327	394	492
Justering av finansnettot för ökade räntor lån och avkastning långsiktiga placeringar	-30	18	14	4	0	-4
Summa = budgeterat resultat	0	0	0	0	0	0

*Förändringarna för åren 2025-2027 är beräknade utifrån den plan som fullmäktige fastställde för 2024 justerat för skatteintäkter, demografiska förändringar samt uppräknings pris och lön

Med anledning av effekterna på skatteintäkterna av coronapandemin fanns ofördelade kostnadsreduceringar i den plan som fullmäktige fastställde den 29 september 2020 för åren 2022-2024. Behovet av kostnadsreduceringar har förändrats främst på grund av förbättrade skatteunderlagsprognoser från SKR och ny befolkningsprognos.

Delar av de utökade budgetramarna för åren 2024-2027 finansieras med ofördelade kostnadsreduceringar (se tabell "Förenklad resultaträkning" ovan) då de ekonomiska förutsättningarna kommer att förändras. Om de kvarstår hanteras de i kommande års budgetarbete.

Reserver

I budgeten finns resursmedel med 53 mnkr varav 10 mnkr avser arbetsmiljöskuld för år 2022 och 33 mnkr/år för åren 2023-2027 som kan fördelas till nämnderna som tilläggsanslag under löpande budgetår efter beslut i kommunstyrelsen. Kommunstyrelsen måste alltid ta hänsyn till målen för kommunens ekonomi vid beslut om lanspråktaganden av reserv- och resursmedel.

Linköping har 242 mnkr reserverade i en resultatutjämningsreserv för att kunna utjämna intäkter över en konjunkturcykel.

I förslaget finns reservmedel för investeringar med 15 mnkr per år för att vid behov kunna utöka nämndernas investeringsramar under budgetperioden. Dessutom finns medel för strategiska markförvärv som utökats med 100 mnkr till 150 mnkr per år.

Budgeterade skatteintäkter, generella statsbidrag och utjämning mellan Sveriges kommuner

I budgeten beräknas skattesatsen vara oförändrad för planperioden, det vill säga 20,20 procent.

Skatteintäkter inklusive generella statsbidrag och utjämning mellan Sveriges kommuner utgör cirka 80 procent av kommunens intäkter. Den samlade nettointäkten för skatt, utjämning, statsbidrag och den kommunala fastighetsavgiften beräknas till 9,5 miljarder kronor för 2022. Det motsvarar en ökning med 4,5 procent jämfört med budgeten för år 2021.

Budgeten för 2021 med plan för 2022-2024 som kommunfullmäktige fastställde den 29 september/8 december 2020 var beräknad utifrån Sveriges kommuner och regioner (SKR) skatteunderlagsprognos den 24 augusti 2020 kompletterad med extra statliga tillskott i budgetpropositionen som kom i september 2020. SKR:s prognos den 26 augusti 2021 innebär förändrade skatteintäkter, generella statsbidrag samt inkomst- och kostnadsutjämning enligt nedan. Även lägre befolkningsökning under 2020 än prognostiserat och förändrade befolkningsprognoser för åren 2021-2024 påverkar. Enligt SKR:s prognos ökar skatteintäkterna och minskar LSS-utjämningen. Den sammanlagda förbättringen jämfört med den plan som fullmäktige fastställde hösten 2020 beräknas utifrån prognosen den 26 augusti till 179 mnkr.

Skatteintäkter och utjämning har beräknats utifrån befolkningsprognosen som kommunstyrelsen behandlade den 20 april 2021 och som utgör underlag för kommunens planering. Nämnderna använder samma befolkningsprognos för sina beräkningar när de gör internbudget.

Finansnetto

Kommunens finansiella intäkter utgörs av intäkter från kommunens placeringar och utdelning från kommunens bolag. De finansiella kostnaderna utgörs av basbeloppsuppräknings och räntekostnad på pensionsförpliktelsen samt räntekostnader på kommunens lån till investeringar. Kommunen beräknas kunna finansiera delar av investeringarna i planperioden med egen likviditet inklusive avskrivningar och att låna för att finansiera resterande investeringar. Kommunens låneram utgör ett tak för hur stor låneskulden får vara. Låneramen för 2022 föreslås till 1 200 mnkr varav 990 mnkr avser finansiering simhall.

Med de högre investeringsnivåerna bör kommande års budgeterade resultat vara positivt för att kommunen ska kunna finansiera delar av investeringarna med egna medel. Den föreslagna låneramen nedan innebär att låneskulden per invånare ökar från noll i bokslut 2019 till 11 200 kr per invånare 2027.

Specifikation av budget för finansnettot

Belopp mnkr	Budget 2022	Plan 2023	Plan 2024	Plan 2025	Plan 2026	Plan 2027
Intäkter medlemskap Kommuninvest	6	6	5	5	4	4
Utdelning från Linköpings Stadshus AB	70	30	30	30	30	30
Bostadspolitiska medel (utdelning från AB Stångåstaden)	62	62	62	62	62	62
Finansiell intäkt flygplatsen	43	43	43	43	43	43
Långsiktiga placeringar	173	222	220	220	220	220
Pensionsmedelsplaceringar	38	38	38	38	38	38
Kommunens övriga finansiella intäkter	40	40	40	41	41	41
Kostnader, inkl. räntekostnader för kommunens lån	-13	-14	-16	-26	-30	-34
Finansiell kostnad för kommunens pensionsförpliktelse bl.a. räntekostnad och basbeloppsuppräknings	-92	-92	-92	-92	-92	-92
Summa finansnetto	327	335	330	321	316	312
<i>Förslag till ackumulerad låneram</i>	<i>1 200</i>	<i>1 350</i>	<i>1 500</i>	<i>1 650</i>	<i>1 800</i>	<i>1 950</i>

I budgeten har finansnettot beräknats utifrån den nya redovisningen avseende marknadsvärdering som gäller från och med 2019. Den ändrade redovisningen kan innebära stora budgetavvikelser på grund av marknadsvärderingen. Vid beräkning av det lagreglerade balanskravsresultatet exkluderas dock ej realiserade vinster och förluster vilket innebär att det balanskravsresultat som vid eventuellt underskott enligt lagen måste återställas inte påverkas.

Utdelningar från kommunens bolag

I resultaträkningen under rubriken finansnetto ingår budgeterade utdelningar från Linköpings Stadshus AB enligt nedan:

Utdelningar från kommunens bolag som ingår i förslaget till budget, belopp mnkr	Budget 2022	Plan 2023	Plan 2024	Plan 2025	Plan 2026	Plan 2027
Utdelning från Linköpings Stadshus AB	30	30	30	30	30	30
Tillfälligt ökad utdelning från Linköpings Stadshus AB	40					
Bosociala medel från AB Stångåstaden	62	62	62	62	62	62
Intäkt för flygplatsen från Linköpings Stadshus AB	43	43	43	43	43	43
Summa	175	135	135	135	135	135

Enligt lagen om allmännyttiga kommunala bostadsaktiebolag kan en värdeöverföring göras från ett allmännyttigt kommunalt bostadsaktiebolag till ägaren under vissa givna förutsättningar. Utdelningen redovisas som en finansiell intäkt och ingår i det budgeterade finansnettot. Linköpings kommun kommer i enlighet med lagen att använda utdelningen till åtgärder som främjar integration och social sammanhållning eller tillgodoser bostadsbehovet för personer för vilka kommunen har ett särskilt ansvar.

Fullmäktige beslutar om den planerade användningen av Bostadspolitiska medel/värdeöverföringen från Stångåstaden när de beslutar om budgeten i september. Nämnderna ska återrapportera faktisk förbrukning av insatserna i delårsrapporten per den 31 augusti och verksamhetsberättelsen vid årets slut.

Nämndernas budgetramar

Nämndernas internbudgetar

Varje generation ska bära sina kostnader och alla verksamheter ska drivas på ett ändamålsenligt och kostnadseffektivt sätt, vilket kräver stort ansvarstagande och god budgetdisciplin.

Kommunfullmäktige beslutar om budget med ekonomiska ramar för nämnderna. I internbudgetförslagen redovisar nämnderna hur de planerar att arbeta under budgetperioden för att uppnå den politiska viljeinriktningen. Detta görs inom ramen för av kommunfullmäktige anvisade ekonomiska ramar.

Nämndens ekonomiska ram är en nettoram där nämnden får prioritera utifrån reglemente, uppdrag och politisk viljeinriktning. Nämnderna kan skapa utrymme för förändringar genom att omprioritera inom ram. I en föränderlig värld är det omöjligt att förutse alla händelser. För att uppnå en ekonomi i balans krävs budgeterade reserver och handlingsberedskap för väntade och oväntade händelser vilket är särskilt angeläget i rådande ekonomiska läge. Nämndernas budgetreserv bör anpassas till osäkerhetsfaktorerna inom respektive verksamhet.

Kommunen har en decentraliserad styrning och nämnderna ansvarar för att effektiviseringar och prioriteringar görs inom nämndens ram.

Förändringar som ingår i budget för 2022 med plan för åren 2023-2027

Den budget som fullmäktige fastställde den 29 september/8 december 2020 för åren 2021 med plan för 2022-2024 utgjorde grunden för nämndernas ekonomiska ramar för åren 2022-2024 och från början var ramen för åren 2025-2027 densamma som för år 2024.

Alliansens förändringar av nämndernas ramar redovisas i tabellen nedan och innebär en utökning med 132 mnkr för år 2022 jämfört med tidigare beslutad plan för 2022. Därutöver har nämndernas ramar utökats med 56 mnkr för demografiska förändringar jämfört med 2021 och räknats upp med 188 mnkr till 2022 års pris- och löneläge. Verksamhetens nettokostnader 2022 har sammantaget ökat med 3,2 procent jämfört med budget 2021. I tabellen redovisas förändringar av nämndernas budgetramar jämfört med den plan för åren 2022-2024 som fullmäktige beslutade om i september 2020. Förändringarna för åren 2025-2027 är beräknade utifrån den plan som fullmäktige fastställde för 2024 justerat för demografiska förändringar. I tabellen finns även förklaringar till vad förändringarna avser.

Alliansens förändringar av nämndernas budgetramar

Belopp tkr	Budget 2022	Plan 2023	Plan 2024	Plan 2025	Plan 2026	Plan 2027
Kommunfullmäktige						
<u>Övrigt</u>						
Fler samt längre sammanträden, valår	1 100	1 600	1 100	1 100	1 100	1 600
Summa kommunfullmäktige	1 100	1 600	1 100	1 100	1 100	1 600
Kommunstyrelsen						
<u>Segregation, trygghetsskapande åtgärder</u>						
Trygghetspaket	15 000	15 000	15 000	15 000	15 000	15 000
<u>Klimat och miljö</u>						
Klimat och miljö-avlastning nämnder/förvaltningar i klimat- och miljöarbetet	1 000	1 000	1 000	1 000	1 000	1 000
<u>Personal- och kompetensförsörjning</u>						
Medarbetarfest för kommunens anställda vartannat år	3 000	0	3 000	0	3 000	0
Pilotprojekt, slopa delade turer i omsorgen	5 000	5 000	5 000	5 000	5 000	5 000
<u>Växande stad</u>						
RTÖG räddningsövningsfält, räddningsstation				3 600	4 100	4 100
Framtidens stads kärna	2 000					
Ostlänken, projektet har förskjutits i tiden ytterligare två år och en utökning av ÖP-tjänster har skett jämfört med tidigare prognos	1 600	800	1 650	2 850	1 350	0
<u>Övrigt</u>						
Säkerhetsenheten, civilt försvar, kapitalkostnader för planerade investeringar	6 000	6 000	6 000	6 000	6 000	6 000
Näringsliv	1 000	1 000	1 000	1 000	1 000	1 000
Leader Folkungaland	600	600	600	600	600	600
Summa kommunstyrelsen	35 200	29 400	33 250	35 050	37 050	32 700
Överförmyndarnämnden						
<u>Övrigt</u>						
Professionella gode män och förvaltare	1 900	1 900	1 900	1 900	1 900	1 900
Summa överförmyndarnämnden	1 900	1 900	1 900	1 900	1 900	1 900
Valnämnden						
<u>Växande stad</u>						
Valår			3 745		3 745	
Nytt valförråd m.m.	220	220	220	220	220	220
Utökade kostnader för val	2 800	0	2 800	0	2 800	0
Prognostiserat statsbidrag	-2 000		-2 000		-2 000	
Summa valnämnden	1 020	220	4 765	220	4 765	220
Äldrenämnden						
<u>Övrigt</u>						
Ökad medicinsk kompetens och rehabilitering	11 500	11 500	11 500	11 500	11 500	11 500
Permanent minskning av basnivå i demografimodellen med hänvisning till Linköpings befolkningsstruktur p.g.a. lägre efterfrågan från 65-80 år än vad modellen ger.	-25 000	-25 000	-25 000	-25 000	-25 000	-25 000
Tillfälligt avstå utökad budgetram p.g.a. "trappstegseffekt" nybyggnation äldreboende 100 platser	-30 000	-30 000				
Summa äldrenämnden	-43 500	-43 500	-13 500	-13 500	-13 500	-13 500

Forts. Alliansens förändringar av nämndernas budgetramar

Belopp tkr	Budget 2022	Plan 2023	Plan 2024	Plan 2025	Plan 2026	Plan 2027
Social- och omsorgsnämnden						
<u>Segregation, trygghetsskapande åtgärder</u>						
Tidiga insatser barn och unga	10 800	10 800	10 800	10 800	10 800	10 800
Utökad behov insatser barn och unga	40 000	35 000	30 000	30 000	30 000	30 000
Områdesteam	2 100	2 100	2 100	2 100	2 100	2 100
Summa social- och omsorgsnämnden	52 900	47 900	42 900	42 900	42 900	42 900
Barn- och ungdomsnämnden						
Heltidsmentor, särskola och personaltätthet	34 300	34 300	34 300	34 300	34 300	34 300
Summa barn-och ungdomsnämnden	34 300	34 300	34 300	34 300	34 300	34 300
Bildningsnämnden						
Heltidsmentor och personaltätthet	10 800	10 800	10 800	10 800	10 800	10 800
Summa bildningsnämnden	10 800	10 800	10 800	10 800	10 800	10 800
Kultur- och fritidsnämnden						
<u>Segregation, trygghetsskapande åtgärder</u>						
Trygghetsskapande åtgärder i samverkan med föreningslivet	3 000	3 000	3 000	3 000	3 000	3 000
<u>Växande stad</u>						
Idrottshall Multiarena				15 458	15 458	15 458
Utökad hyra läns museet	1 780	1 780	1 780	1 780	1 780	1 780
<u>Övrigt</u>						
Utveckling av fritidsverksamheten och säkerställa drift av kommande anläggningar	3 600	3 600	3 600	3 600	3 600	3 600
Summa kultur- och fritidsnämnden	8 380	8 380	8 380	23 838	23 838	23 838
Arbetsmarknadsnämnden						
<u>Segregation, trygghetsskapande åtgärder</u>						
Utöka samverkan med civilsamhället	2 700	2 700	2 700	2 700	2 700	2 700
Bibehålla heltidsaktivering för prioriterade målgrupper inom Arena Arbetsmarknad	5 000	10 000	10 000	10 000	10 000	10 000
Ungdomssatsningen mobila språkutvecklare, körkortsutbildning, extratjänster		4 500	4 500	4 500	4 500	4 500
Försörjningsstöd	15 000	20 000	20 000	20 000	20 000	20 000
Summa arbetsmarknadsnämnden	22 700	37 200	37 200	37 200	37 200	37 200
Samhällsbyggnadsnämnden						
<u>Växande stad</u>						
Ökat småhusbyggande, korta plankön, klimatanpassningar, trygghetsåtgärder landsbygd	6 500	6 500	6 500	6 500	6 500	6 500
Kompensation för minskade intäkter tomträtter p.g.a. försäljning		2 800	2 800	2 800	2 800	2 800
Driftkostnad för Ullevileden				15 000	15 000	15 000
Summa samhällsbyggnadsnämnden	6 500	9 300	9 300	24 300	24 300	24 300
Bygg-och miljönämnden						
Ökat fokus på Lokal myndighetssamverkan	400	400	400	400	400	400
Summa bygg-och miljönämnden	400	400	400	400	400	400
Summa förslag till förändringar av nämndernas budgetramar	131 700	137 900	170 795	198 508	205 053	196 658

Forts. Omfördelningar/övriga justeringar av nämndernas ramar

Belopp tkr	Budget 2022	Plan 2023	Plan 2024	Plan 2025	Plan 2026	Plan 2027
Barn- och ungdomsnämnden						
Omfördelning budgetram försäkring till kommunstyrelsen	-1 407	-1 407	-1 407	-1 407	-1 407	-1 407
Omfördelning till KS, digitaliseringsstaben (motsvaras av prissänkning LK-data)	-546	-546	-546	-546	-546	-546
Summa omfördelning mellan nämnder BoU	-1 953	-1 953	-1 953	-1 953	-1 953	-1 953
Bildningsnämnden						
Omfördelning budgetram försäkring till kommunstyrelsen	-334	-334	-334	-334	-334	-334
Omfördelning till KS, digitaliseringsstaben (motsvaras av prissänkning LK-data)	-185	-185	-185	-185	-185	-185
Summa omfördelning mellan nämnder BIN	-519	-519	-519	-519	-519	-519
Kultur-och fritidsnämnden						
Omfördelning till KS, digitaliseringsstaben (motsvaras av prissänkning LK-data)	-45	-45	-45	-45	-45	-45
Omfördelning av budgetram och ansvar för arbetet mot hedersrelaterat våld och förtryck till social-och omsorgsnämnden	-1 000	-1 000	-1 000	-1 000	-1 000	-1 000
Summa omfördelning mellan nämnder KFN	-1 045	-1 045	-1 045	-1 045	-1 045	-1 045
Arbetsmarknadsnämnden						
Omfördelning till KS, digitaliseringsstaben (motsvaras av prissänkning LK-data)	-17	-17	-17	-17	-17	-17
Summa omfördelning mellan nämnder AMN	-17	-17	-17	-17	-17	-17
Samhällsbyggnadsnämnden						
Omfördelning till KS, digitaliseringsstaben (motsvaras av prissänkning LK-data)	-44	-44	-44	-44	-44	-44
Summa omfördelning mellan nämnder SBN	-44	-44	-44	-44	-44	-44
Bygg-och miljönämnden						
Omfördelning till KS, digitaliseringsstaben (motsvaras av prissänkning LK-data)	-29	-29	-29	-29	-29	-29
Summa omfördelning mellan nämnder BMN	-29	-29	-29	-29	-29	-29
Skatteintäkter och generella statsbidrag						
Omfördelning av riktat statsbidrag till äldreomsorgen	55 470	55 470	55 470	55 470	55 470	55 470
Summa omfördelning skatteintäkter och generella statsbidrag	55 470	55 470	55 470	55 470	55 470	55 470
Summa omfördelning	0	0	0	0	0	0

Beräkning av budgetramar för nämndernas verksamhet

Budgetramarna för nämndernas verksamhet är nettoramor som är beräknade enligt förutsättningarna nedan.

Pris- och lönekompensationer för år 2022 ingår i nämndernas budgetramar. Budgetramarna för nämnderna är angivna i 2022 års pris- och löneläge enligt följande:

- Indexuppräknings för pris och lön (löneökning fr.o.m. 1 april) 1,9 % (Helår cirka 2,3 %)
- PO-pålägg 37,54 % samt därutöver ett differentierat påslag för inkomster över 7,5 inkomstbasbelopp
- Intern ränta 1,0 %

Pris- och löneuppräknings för kommande år budgeteras som en central reserv.

Nämndernas beräkningar i internbudgeterna ska ske i 2022 års pris- och lönenivå.

Den interna räntan är beräknad utifrån Linköpings genomsnittliga räntekostnad för kommunens externa upplåning. Linköping har tidigare inte haft några lån men när simhallen började byggas har kommunen tagit upp lån. Det är lämpligt att matcha lånens löptid med investeringens avskrivningstid. Tio år är längsta löptid där det finns en god daglig prissättning på lån. Kommuninvest är normalt den part som erbjuder bästa/lägsta ränta för långa lån och därför beräknas den interna räntan utifrån deras 10-åriga ränta som är cirka 1 procent.

Kostnadsreduceringar

Med anledning av effekterna på skatteintäkterna av coronapandemin fanns ofördelade kostnadsreduceringar i den plan som fullmäktige fastställde den 29 september 2020 för åren 2022-2024. Behovet av kostnadsreduceringar har förändrats främst på grund av förbättrade skatteunderlagsprognoser från SKR och ny befolkningsprognos.

Delar av de utökade budgetramarna för åren 2024-2027 finansieras med ofördelade kostnadsreduceringar då de ekonomiska förutsättningarna kommer att förändras. Om de kvarstår hanteras de i kommande års budgetarbete.

Tillkommande kostnadsreducering respektive år

	Budget 2022	Plan 2023	Plan 2024	Plan 2025	Plan 2026	Plan 2027
Ofördelade kostnadsreduceringar som ingår i budgeten						
År 2022						
År 2023						
År 2024			-128	-128	-128	-128
År 2025				-32	-32	-32
År 2026					-22	-22
År 2027 (observera att beloppet är lägre än för 2026)						42
Summa ofördelade kostnadsreduceringar	0	0	-128	-160	-182	-140

Resursfördelning för demografiska förändringar

Kommunen har en modell för resursfördelning för demografiska förändringar för verksamheter där populationen för respektive "ersättningsgrupp" är så stor att enhetliga ersättningsmodeller med enkelhet kan användas och efterfrågan av verksamhet har ett starkt och tydligt samband med åldersdemografien. Modellen för resursfördelning för demografiska förändringar bygger på kostnadsutjämnningen mellan Sveriges kommuner. Det är en generell resursfördelning för demografiska förändringar för verksamheterna förskola, fritidshem, grundskola, gymnasieskola samt äldreomsorgen. Modellen bygger på invånarantalet enligt kommunens befolkningsprognos och ersättningsbeloppen i kostnadsutjämnningen mellan Sveriges kommuner. Förändringar av de aktuella verksamheterna kopplade till förändrad åldersdemografi ingår i nämndernas ramar. Resursfördelningsmodellen överensstämmer med kommunens styrmodell beträffande decentralisering och kommunens budgetprocess med mer rambudgetering och mindre detaljbudgetering.

Resursfördelningen för demografiska förändringar syftar till att förbättra nämnders planeringsförutsättningar genom att fördela ekonomiska resurser på basis av förändringarna av antalet invånare i de aktuella åldersgrupperna. Det innebär att berörda nämnder kan förutsäga vilka ekonomiska resurser som finns även vid förändringar av antal invånare i de olika åldersgrupperna. En nämnd kan för ett specifikt år få såväl ökade som minskade resurser då antal invånare i respektive åldersgrupp ständigt förändras.

När budgeten fastställs fördelas en del av resurserna utifrån förändringar av antal invånare i de aktuella åldersgrupperna. Därutöver budgeteras en mindre central reserv för att hantera förändringar av befolkningsprognoserna kommande år. Äldrenämndens, barn- och ungdomsnämndens samt bildningsnämndens ramar har i budget för 2022 med plan för 2023-2027 justerats enligt nedan för demografiska förändringar utifrån den befolkningsprognos som kommunstyrelsen behandlade den 20 april 2021.

Befolkningsförändringarna i de aktuella åldersgrupperna enligt prognosen från våren 2021 avviker från tidigare prognoser vilket innebär att berörda nämnders ramar justerats, se avsnittet "Demografiska förutsättningar" tidigare i dokumentet.

Justering av nämndernas ramar för demografiska förändringar jämfört med den plan KF fastställde den 29 september 2020 för respektive år.

Belopp mnkr	Budget 2021	Budget 2022	Plan 2023	Plan 2024	Plan 2025	Plan 2026	Plan 2027
Barn- och ungdomsnämnden							
<i>Belopp enl SKR feb 2021, befolkningsprognos mars 2020 rev. med utfall 31 dec 2020</i>							
Förändring mellan år 2020-2021	12,8	12,8	12,8	12,8	12,8	12,8	12,8
Förändring mellan år 2021-2022		6,5	6,5	6,5	6,5	6,5	6,5
Förändring mellan år 2022-2023			7,5	7,5	7,5	7,5	7,5
Förändring mellan år 2023-2024				7,0	7,0	7,0	7,0
Förändring mellan år 2024-2025					2,1	2,1	2,1
Förändring mellan år 2025-2026						2,8	2,8
Förändring mellan år 2026-2027							11,1
Summa	12,8	19,3	26,8	33,8	35,9	38,7	49,7
Förändring som ingår i planen för respektive år enl. KF 29 sept 2020	33,2	63,0	96,5	130,1	130,1	130,1	130,1
Förändring jämfört med vad som redan ingår i barn-och ungdomsnämndens ram	-20,4	-43,6	-69,7	-96,2	-94,2	-91,4	-80,3
Bildningsnämnden							
<i>Belopp enl SKR feb 2021, befolkningsprognos mars 2020 rev. med utfall 31 dec 2020</i>							
Förändring mellan år 2020-2021	20,3	20,3	20,3	20,3	20,3	20,3	20,3
Förändring mellan år 2021-2022		17,2	17,2	17,2	17,2	17,2	17,2
Förändring mellan år 2022-2023			16,7	16,7	16,7	16,7	16,7
Förändring mellan år 2023-2024				13,1	13,1	13,1	13,1
Förändring mellan år 2024-2025					14,5	14,5	14,5
Förändring mellan år 2025-2026						16,2	16,2
Förändring mellan år 2026-2027							9,8
Summa	20,3	37,5	54,2	67,3	81,8	98,0	107,8
Förändring som ingår i planen för respektive år enl. KF 29 sept 2020	22,2	44,0	65,0	79,8	79,8	79,8	79,8
Förändring jämfört med vad som redan ingår i bildningsnämndens ram	-1,9	-6,4	-10,8	-12,4	2,1	18,3	28,1
Äldrenämnden							
<i>Belopp enl SKR feb 2021, befolkningsprognos mars 2020 rev. med utfall 31 dec 2020</i>							
Förändring mellan år 2020-2021	20,8	20,8	20,8	20,8	20,8	20,8	20,8
Förändring mellan år 2021-2022		32,7	32,7	32,7	32,7	32,7	32,7
Förändring mellan år 2022-2023			39,4	39,4	39,4	39,4	39,4
Förändring mellan år 2023-2024				41,7	41,7	41,7	41,7
Förändring mellan år 2024-2025					46,6	46,6	46,6
Förändring mellan år 2025-2026						49,3	49,3
Förändring mellan år 2026-2027							45,6
Summa	20,8	53,4	92,9	134,5	181,1	230,4	276,0
Förändring som ingår i planen för respektive år enl. KF 29 sept 2020	23,6	52,1	88,4	127,6	127,6	127,6	127,6
Förändring jämfört med vad som redan ingår i äldrenämndens ram	-2,9	1,3	4,5	6,9	53,5	102,8	148,4
Summa förändring resursfördelning jämfört med 2020	53,9	110,3	173,9	235,7	298,9	367,1	433,6
Förändring mellan åren		56,4	63,6	61,8	63,1	68,3	66,4
Summa förändring jämfört med vad som redan ingår i nämndernas ramar enligt den plan som KF fastställde den 29 sept/8 dec 2020	-25,1	-48,8	-76,0	-101,7	-38,6	29,7	96,1

Investeringar och exploatering

Investeringar och finansiering av investeringarna

Kommunen styr i första hand på driftbudgeten och grundregeln är att nämnderna ska klara att finansiera ränta, avskrivning och driftkostnader för de investeringar som genomförs inom nämndens ram för driftbudgeten. Kommunens långsiktiga utrymme i driftbudgeten styr nivån på investeringarna och lokalförhyrningarna.

I samband med arbetet med internbudget för åren 2022-2027 uppdaterar nämnderna sina planer för de kommande 10 åren avseende investeringar och lokalförhyrningar med tillhörande driftkostnader. Syftet är att förbättra planering, prioritering och samordning av nämndernas lokalförsörjningsplaner på kort och lång sikt samt att i övrigt bedriva en långsiktig planering.

För åren 2022-2024 har samhällsbyggnadsnämndens investeringsram tidigare utökats för att inrymma Ullevileden, det har skett en mindre förskjutning i tiden för projektet. Den sammanlagda investeringsramen för Ullevileden är oförändrat 317 mnkr men den är fördelad på åren 2022-2025.

Med anledning av ny redovisningslag 2019 samt nya rekommendationer gäller ny redovisningsprincip för exploateringsredovisningen som påverkar både kommunens investering- och exploateringsverksamhet. Förändringen innebär att samhällsbyggnadsnämndens investeringsram i budgeten för 2021 med plan för 2022-2024 utökades med 85 mnkr för åren 2021-2024. Förändringen kommer troligen innebära behov av att utöka investeringsramen ytterligare för kommande år jämfört med tidigare plan.

För år 2022 är investeringsramen 848 mnkr varav 110 mnkr avser simhallen (den totala investeringsramen för simhallen är 990,5 mnkr). I investeringsramarna finns medel för strategiska markförvärv som utökas med 100 mnkr till 150 mnkr per år.

Nämnderna har ibland behov av utökade investeringsramar under budgetåret. Kommunstyrelsen har därför en extra investeringsreserv på 15 mnkr som kan användas för att bevilja sådana utökade investeringsramar till nämnderna. När nämnderna får utökad investeringsram under året ska de normalt kunna inrymma utökade driftkostnader i form av räntor, avskrivningar och driftkostnader inom sin driftbudget för dessa investeringar. I undantagsfall kan kommunstyrelsen bevilja medel för att täcka utökade driftkostnader från sina resursmedel, men då påverkas även utrymmet i kommande års budgetar, varför detta bör tillämpas med stor restriktivitet.

Kommunen behöver medel för markinköp för att säkerställa framtida expansionsmöjligheter och för att få en snabbare och mer flexibel hantering. Investeringsramen för strategiska markinköp utökas med 100 mnkr till 150 mnkr per år.

Investeringarna kan grupperas enligt tabell nedan.

Belopp mnkr	Budget 2022	Plan 2023	Plan 2024	Plan 2025	Plan 2026	Plan 2027
Reinvesteringar finansieras med avskrivningar	360	317	255	350	352	350
Mark, fastigheter, stora investeringar	302	275	300	173	213	179
Exploatering	85	85	85	85	85	85
Civilt försvar, beredskap, reservkraft m.m. före statsbidrag	75	15	65	15	15	15
Övriga investeringar	26	15	15	15	15	15
Summa	848	707	720	638	680	644

Investeringar kan finansieras med avskrivningar, egna medel/positiva resultat eller lån.

- Avskrivningarna finansierar större delen av reinvesteringar.
- Investeringar i mark, fastigheter och stora anläggningar som är långsiktiga som till exempel simhallen och Ullevileden kan lånefinansieras då kommande generationer kommer att nyttja dom under många år och mark normalt inte förlorar i värde.
- För att kunna finansiera övriga investeringar med egna medel bör kommande års budgeterade resultat vara positivt.

Investeringsnivån överstiger även för 2022 avskrivningarna som beräknas uppgå till 238 mnkr. Linköpings kommun har till och med år 2019 kunnat finansiera investeringarna med egna medel. I januari 2020 började kommunen att ta upp lån för simhallen. Kommunen beräknas kunna finansiera större delen av investeringarna för 2022 utan att ta upp lån och att låna för att finansiera resterande investeringar inom den sammanlagda låneramen som till och med år 2022 uppgår till 1 200 mnkr (varav 990 mnkr simhallen), det motsvarar 7 300 kr/invånare. Låneramen nedan innebär att låneskulden per invånare ökar från noll i bokslut 2019 till 11 200 kronor per invånare 2027.

Investeringsramar och finansiering av investeringarna

Finansiering av investeringar	Bokslut 2019	Bokslut 2020	Budget 2021	Budget 2022	Plan 2023	Plan 2024	Plan 2025	Plan 2026	Plan 2027
Nettoinvesteringar	494	861	843	848	707	720	638	680	644
<i>Finansiering</i>									
Egen likviditet	283	245	11	410	294	302	204	241	200
Avskrivningar	211	216	232	238	263	268	284	289	294
Nya externa lån	0	400	600	200	150	150	150	150	150
Akkumulerad låneram				1 200	1 350	1 500	1 650	1 800	1 950

Exploatering för bostäder och verksamheter

Exploateringsverksamheten budgeteras med ett överskott om 78 mnkr per år i budget 2022 med plan för 2023-2027.

Resultatet för exploateringsverksamheten varierar mellan åren då det ofta förekommer tidsförskjutningar av stora belopp. Eftersom resultaten varierar mellan de olika exploateringsområdena avslutas de mot exploateringsverksamhetens egna kapital så att överskottsområden kan bidra till att finansiera eventuella underskottsområden. Exploateringsverksamhetens egna kapital uppgick i bokslut 2020 till 527 mnkr. Utfallet netto för exploateringsprojektens likviditetspåverkan bör över tid bli ett inkomstöverskott då projekten till allra största del redovisar ett överskott vid slutavräkning. Mellan åren kan stora skillnader uppstå mellan storleken på inkomster och utgifter.

Resultaträkning för budget 2022 med plan för 2023-2027

Belopp, mnkr	Bokslut 2020	Budget 2021	Budget 2022	Plan 2023	Plan 2024	Plan 2025	Plan 2026	Plan 2027
Verksamhetens intäkter	1 998	1 950	2 000	2 000	2 000	2 000	2 000	2 000
Verksamhetens kostnader	-10 805	-11 196	-11 542	-11 747	-12 021	-12 350	-12 690	-13 086
Jämförelsestörande poster	73							
Avskrivningar	-216	-232	-238	-263	-268	-284	-289	-294
Verksamhetens nettokostnader	-8 949	-9 478	-9 780	-10 010	-10 289	-10 633	-10 979	-11 380
Skatteintäkter	7 376	7 631	8 111	8 429	8 701	9 052	9 433	9 839
Generella statsbidrag och utjämn- ning	1 290	1 133	1 052	955	964	965	931	929
Kommunal fastighetsavgift	273	284	290	292	294	296	298	300
Summa skatteintäkter o utjämn- ning	8 940	9 048	9 453	9 675	9 959	10 313	10 663	11 068
Verksamhetens resultat	-9	-430	-327	-335	-330	-321	-316	-312
Finansiella intäkter	442	472	432	441	438	439	438	438
Finansiella kostnader	-196	-100	-105	-106	-108	-118	-122	-126
Jämförelsestörande finansiell pos- ter	327							
Finansnetto	574	373	327	335	330	321	316	312
Resultat efter finansiella poster	564	-57	0	0	0	0	0	0
lanspråktagande av resultat- utjämningsreserv (RUR)		57						
ÅRETS RESULTAT	564	0	0	0	0	0	0	0

Skatteintäkterna är beräknade enligt SKR:s prognos för skatteunderlagets utveckling den 26 augusti 2021.

Budgetramar för nämnderna 2022 med plan för 2023-2027

Belopp tkr	Budget 2021	Budget 2022	Plan 2023	Plan 2024	Plan 2025	Plan 2026	Plan 2027
Kommunfullmäktige	12 619	13 911	14 878	14 367	14 367	14 367	14 878
Kommunens revisorer	5 256	5 340	5 568	5 377	5 377	5 377	5 377
Kommunstyrelsen	519 507	603 489	610 947	614 533	616 374	618 418	613 971
Överförmyndarnämnden	16 047	18 220	18 281	18 281	18 281	18 281	18 281
Valnämnden	222	5 077	451	5 105	451	5 105	451
Äldrenämnden	1 481 380	1 492 667	1 567 676	1 641 000	1 688 664	1 739 102	1 785 757
Social- och omsorgsnämnden	1 560 188	1 637 626	1 625 478	1 620 365	1 620 365	1 620 365	1 620 365
Barn- och ungdomsnämnden	3 605 947	3 653 069	3 664 546	3 671 660	3 673 773	3 676 590	3 687 923
Bildningsnämnden	885 582	919 552	935 143	948 447	963 264	979 849	989 849
Kultur- och fritidsnämnden	382 672	400 561	405 075	403 558	419 359	419 359	419 359
Arbetsmarknadsnämnden	450 865	460 146	453 230	453 230	453 230	453 230	453 230
Samhällsbyggnadsnämnden	510 016	523 735	527 135	527 135	542 447	542 447	542 447
Exploatering	-76 760	-78 295	-78 295	-78 295	-78 295	-78 295	-78 295
Bygg- och miljönämnden	62 043	63 486	63 946	63 946	63 946	63 946	63 946
Summa nämndernas nettoramor	9 415 584	9 718 584	9 814 056	9 908 708	10 001 602	10 078 141	10 137 538
Pensioner, exkl finansiella poster	1 941	2 000	2 000	2 000	2 000	2 000	2 000
Resursmedel	81 500	52 700	32 500	32 500	32 500	32 500	32 500
Reserv för pris, lön o demografi	10 010	37 659	202 885	515 187	797 976	1 089 455	1 388 549
Intern finansiering, intern ränta	-31 361	-31 361	-41 111	-41 111	-41 111	-41 111	-41 111
Ofördelade kostnadsreduceringar	0	0	0	-127 935	-159 677	-181 800	-139 829
Verksamhetens nettokostnader	9 477 675	9 779 583	10 010 331	10 289 349	10 633 291	10 979 185	11 379 648

Nämndernas ramor är beräknade i 2022 års löne- och prisnivå.

Specifikation av förändringar av nämndernas ramar

Specifikation av förändringar av nämndernas ramar i budget för 2022

	Plan 2022 enl KF dec 2020	Justering demografi ny bef.prog. mars 2021	Uppräkning till 2022 års pris- och lönenivå	Omfördelningar mellan nämnder/övriga justeringar	Alliansens förslag till förändrade ramar	Förslag Budget 2022
Belopp tkr						
Kommunfullmäktige	12 545		266	0	1 100	13 911
Kommunens revisorer	5 241		99	0	0	5 340
Kommunstyrelsen	554 027		17 055	-2 793	35 200	603 489
Överförmyndarnämnden	15 976		345	0	1 900	18 220
Valnämnden	3 965		92	0	1 020	5 077
Äldrenämnden	1 563 392	1 285	27 893	-56 403	-43 500	1 492 667
Social- och omsorgsnämnden	1 546 397		30 996	7 333	52 900	1 637 626
Barn- och ungdomsnämnden	3 596 349	-43 642	68 015	-1 953	34 300	3 653 069
Bildningsnämnden	898 474	-6 420	17 218	-519	10 800	919 552
Kultur- och fritidsnämnden	385 587		7 639	-1 045	8 380	400 561
Arbetsmarknadsnämnden	428 641		8 823	-17	22 700	460 146
Samhällsbyggnadsnämnden	507 147		10 131	-44	6 500	523 735
Exploatering	-76 760		-1 535	0	0	-78 295
Bygg- och miljönämnden	61 963		1 151	-29	400	63 486
Verksamhetens nettokostnader	9 502 945	-48 777	188 186	-55 470	131 700	9 718 584

Förklaringar till förändrade ramar samt omfördelningar mellan nämnder/övriga justeringar redovisas tidigare i budgeten. Observera att av äldrenämndens minskade budgetram avser 55,5 mnkr ett riktat statsbidrag som nämnden erhåller vilket gör att äldrenämndens budgetutrymme är 1 493 mnkr plus cirka 55,5 mnkr (statsbidrag).

Specifikation av förändringar av nämndernas ramar i plan för 2023

	Plan 2023 enl KF dec 2020	Justering demografi ny bef.prog. mars 2021	Uppräkning till 2022 års pris- och lönenivå	Omfördelningar mellan nämnder/övriga justeringar	Borttag kostnads- reduceringar	Alliansens förslag till förändrade ramar	Förslag Plan 2023
Belopp tkr							
Kommunfullmäktige	12 851		322	0	105	1 600	14 878
Kommunens revisorer	5 392		134	0	42	0	5 568
Kommunstyrelsen	562 158		19 105	-2 793	3 077	29 400	610 947
Överförmyndarnämnden	15 865		409	0	107	1 900	18 281
Valnämnden	220		11	0	0	220	451
Äldrenämnden	1 615 237	4 468	36 440	-56 403	11 433	-43 500	1 567 676
Social- och omsorgsnämnden	1 524 009		36 189	7 333	10 047	47 900	1 625 478
Barn- och ungdomsnämnden	3 583 375	-69 663	86 285	-1 953	32 202	34 300	3 664 546
Bildningsnämnden	907 928	-10 785	21 620	-519	6 098	10 800	935 143
Kultur- och fritidsnämnden	384 916		8 907	-1 045	3 917	8 380	405 075
Arbetsmarknadsnämnden	403 851		9 673	-17	2 522	37 200	453 230
Samhällsbyggnadsnämnden	503 902		10 834	-44	3 143	9 300	527 135
Exploatering	-76 760		-1 535	0	0	0	-78 295
Bygg- och miljönämnden	61 536		1 628	-29	411	400	63 946
Verksamhetens nettokostnader	9 504 480	-75 980	230 023	-55 470	73 104	137 900	9 814 056

Förklaringar till förändrade ramar samt omfördelningar mellan nämnder/övriga justeringar redovisas tidigare i budgeten. Vad gäller äldrenämndens omfördelning se förklaring till tabell för år 2022 ovan.

Specifikation av förändringar av nämndernas ramar i plan för 2024

	Plan 2024 enl KF dec 2020	Justering demografi ny bef.prog. mars 2021	Uppräkning till 2022 års pris- och lönenivå	Omfördelningar mellan nämnder/övriga justeringar	Borttag kostnads- reduceringar	Alliansens förslag till förändrade ramar	Förslag Plan 2024
Belopp tkr							
Kommunfullmäktige	12 851		311	0	105	1 100	14 367
Kommunens revisorer	5 205		130	0	42	0	5 377
Kommunstyrelsen	561 816		19 184	-2 793	3 077	33 250	614 533
Överförmyndarnämnden	15 865		409	0	107	1 900	18 281
Valnämnden	220		120	0	0	4 765	5 105
Äldrenämnden	1 654 446	6 928	38 096	-56 403	11 433	-13 500	1 641 000
Social- och omsorgsnämnden	1 524 009		36 076	7 333	10 047	42 900	1 620 365
Barn- och ungdomsnämnden	3 616 885	-96 224	86 449	-1 953	32 202	34 300	3 671 660
Bildningsnämnden	922 558	-12 410	21 920	-519	6 098	10 800	948 447
Kultur- och fritidsnämnden	383 432		8 874	-1 045	3 917	8 380	403 558
Arbetsmarknadsnämnden	403 851		9 673	-17	2 522	37 200	453 230
Samhällsbyggnadsnämnden	503 902		10 834	-44	3 143	9 300	527 135
Exploatering	-76 760		-1 535	0	0	0	-78 295
Bygg- och miljönämnden	61 536		1 628	-29	411	400	63 946
Verksamhetens nettokostnader	9 589 815	-101 706	232 169	-55 470	73 104	170 795	9 908 708

Förklaringar till förändrade ramar samt omfördelningar mellan nämnder/övriga justeringar redovisas tidigare i budgeten. Vad gäller äldrenämndens omfördelning se förklaring till tabell för år 2022 ovan.

Specifikation av förändringar av nämndernas ramar i plan för 2025

Belopp tkr	Plan 2024=2025 enl KF dec 2020	Justering demografi ny bef.prog. mars 2021	Uppräkning till 2022 års pris- och lönenivå	Omfördelningar mellan nämnder/övriga justeringar	Borttag kostnadsreduceringar	Alliansens förslag till förändrade ramar	Förslag Plan 2025
Kommunfullmäktige	12 851		311	0	105	1 100	14 367
Kommunens revisorer	5 205		130	0	42	0	5 377
Kommunstyrelsen	561 816		19 224	-2 793	3 077	35 050	616 374
Överförmyndarnämnden	15 865		409	0	107	1 900	18 281
Valnämnden	220		11	0	0	220	451
Äldrenämnden	1 654 446	53 516	39 172	-56 403	11 433	-13 500	1 688 664
Social- och omsorgsnämnden	1 524 009		36 076	7 333	10 047	42 900	1 620 365
Barn- och ungdomsnämnden	3 616 885	-94 159	86 498	-1 953	32 202	34 300	3 673 773
Bildningsnämnden	922 558	2 073	22 254	-519	6 098	10 800	963 264
Kultur- och fritidsnämnden	383 432		9 217	-1 045	3 917	23 838	419 359
Arbetsmarknadsnämnden	403 851		9 673	-17	2 522	37 200	453 230
Samhällsbyggnadsnämnden	503 902		11 146	-44	3 143	24 300	542 447
Exploatering	-76 760		-1 535	0	0	0	-78 295
Bygg- och miljönämnden	61 536		1 628	-29	411	400	63 946
Verksamhetens nettokostnader	9 589 815	-38 570	234 215	-55 470	73 104	198 508	10 001 602

Förklaringar till förändrade ramar samt omfördelningar mellan nämnder/övriga justeringar redovisas tidigare i budgeten. Vad gäller äldrenämndens omfördelning se förklaring till tabell för år 2022 ovan.

Specifikation av förändringar av nämndernas ramar i plan för 2026

Belopp tkr	Plan 2024=2026 enl KF dec 2020	Justering demografi ny bef.prog. mars 2021	Uppräkning till 2022 års pris- och lönenivå	Omfördelningar mellan nämnder/övriga justeringar	Borttag kostnadsreduceringar	Alliansens förslag till förändrade ramar	Förslag Plan 2026
Kommunfullmäktige	12 851		311	0	105	1 100	14 367
Kommunens revisorer	5 205		130	0	42	0	5 377
Kommunstyrelsen	561 816		19 269	-2 793	3 077	37 050	618 418
Överförmyndarnämnden	15 865		409	0	107	1 900	18 281
Valnämnden	220		120	0	0	4 765	5 105
Äldrenämnden	1 654 446	102 815	40 311	-56 403	11 433	-13 500	1 739 102
Social- och omsorgsnämnden	1 524 009		36 076	7 333	10 047	42 900	1 620 365
Barn- och ungdomsnämnden	3 616 885	-91 408	86 564	-1 953	32 202	34 300	3 676 590
Bildningsnämnden	922 558	18 285	22 628	-519	6 098	10 800	979 849
Kultur- och fritidsnämnden	383 432		9 217	-1 045	3 917	23 838	419 359
Arbetsmarknadsnämnden	403 851		9 673	-17	2 522	37 200	453 230
Samhällsbyggnadsnämnden	503 902		11 146	-44	3 143	24 300	542 447
Exploatering	-76 760		-1 535	0	0	0	-78 295
Bygg- och miljönämnden	61 536		1 628	-29	411	400	63 946
Verksamhetens nettokostnader	9 589 815	29 692	235 946	-55 470	73 104	205 053	10 078 141

Förklaringar till förändrade ramar samt omfördelningar mellan nämnder/övriga justeringar redovisas tidigare i budgeten. Vad gäller äldrenämndens omfördelning se förklaring till tabell för år 2022 ovan.

Specifikation av förändringar av nämndernas ramar i plan för 2027

Belopp tkr	Plan 2024=2027 enl KF dec 2020	Justering demografi ny bef.prog. mars 2021	Uppräkning till 2022 års pris- och lönenivå	Omfördelningar mellan nämnder/övriga justeringar	Borttag kostnadsreduceringar	Alliansens förslag till förändrade ramar	Förslag Plan 2027
Kommunfullmäktige	12 851		322	0	105	1 600	14 878
Kommunens revisorer	5 205		130	0	42	0	5 377
Kommunstyrelsen	561 816		19 171	-2 793	3 077	32 700	613 971
Överförmyndarnämnden	15 865		409	0	107	1 900	18 281
Valnämnden	220		11	0	0	220	451
Äldrenämnden	1 654 446	148 417	41 364	-56 403	11 433	-13 500	1 785 757
Social- och omsorgsnämnden	1 524 009		36 076	7 333	10 047	42 900	1 620 365
Barn- och ungdomsnämnden	3 616 885	-80 337	86 826	-1 953	32 202	34 300	3 687 923
Bildningsnämnden	922 558	28 059	22 853	-519	6 098	10 800	989 849
Kultur- och fritidsnämnden	383 432		9 217	-1 045	3 917	23 838	419 359
Arbetsmarknadsnämnden	403 851		9 673	-17	2 522	37 200	453 230
Samhällsbyggnadsnämnden	503 902		11 146	-44	3 143	24 300	542 447
Exploatering	-76 760		-1 535	0	0	0	-78 295
Bygg- och miljönämnden	61 536		1 628	-29	411	400	63 946
Verksamhetens nettokostnader	9 589 815	96 139	237 292	-55 470	73 104	196 658	10 137 538

Förklaringar till förändrade ramar samt omfördelningar mellan nämnder/övriga justeringar redovisas tidigare i budgeten. Vad gäller äldrenämndens omfördelning se förklaring till tabell för år 2022 ovan.

Investeringsramar för budget 2022 med plan för 2023-2027

Tillkommande driftkostnader med anledning av investeringarna ska inrymmas inom det samlade ekonomiska utrymmet i resultaträkningen.

Belopp tkr	Budget 2021	Budget 2022	Plan 2023	Plan 2024	Plan 2025	Plan 2026	Plan 2027
Kommunfullmäktige	0	0	0	0	0	0	0
Kommunens revisorer	0	0	0	0	0	0	0
Kommunstyrelsen	131 550	277 550	217 050	266 550	216 550	216 550	216 550
<i>varav Kommunstyrelsen</i>	1 650	1 650	1 650	1 650	1 650	1 650	1 650
<i>varav strategiska markförvärv</i>	50 000	150 000	150 000	150 000	150 000	150 000	150 000
<i>varav Säkerhet mm</i>	30 000	75 000	15 000	65 000	15 000	15 000	15 000
<i>varav Verksamhetsstöd och service</i>	45 000	46 000	45 500	45 000	45 000	45 000	45 000
<i>varav Leanlink</i>	4 900	4 900	4 900	4 900	4 900	4 900	4 900
Kommunstyrelsen, Ny simhall totalram 990,5 mnkr	297 000	110 000					
Kommunstyrelsen, investeringsreserv	15 000	15 000	15 000	15 000	15 000	15 000	15 000
Överförmyndarnämnden	0	0	0	0	0	0	0
Valnämnden	0	400	0	0	0	0	0
Äldrenämnden	1 000	12 000	1 000	1 000	1 000	1 000	1 000
<i>varav medicinskåp varje rum/ boende</i>		11 000					
Social- och omsorgsnämnd	800	1 000	1 000	1 000	1 000	1 000	1 000
Barn- och ungdomsnämnden	21 400	31 400	36 400	36 400	21 400	21 400	21 400
Bildningsnämnden	16 962	16 962	13 962	13 962	13 962	13 962	13 962
Kultur- och fritidsnämnden	18 250	19 350	11 350	3 050	4 850	7 250	4 950
<i>varav inventarier simhall, Vasahallen</i>		14 600					
Arbetsmarknadsnämnden	250	250	250	250	250	250	250
Samhällsbyggnadsnämnden	340 500	363 500	410 500	382 500	363 500	403 000	369 500
<i>varav Ullevileden</i>		27 000	125 000	150 000	15 000		
<i>varav övriga stora projekt</i>					8 000	62 500	29 000
<i>varav kommunal del av exploateringsprojekt</i>	85 000	85 000	85 000	85 000	85 000	85 000	85 000
Bygg- och miljönämnden	500	500	500	500	500	500	500
Summa investeringsramar	843 212	847 912	707 012	720 212	638 012	679 912	644 112

Specifikation av förändringar av nämndernas investeringsramar

Förändringarna av investeringsramarna i tabellen nedan ingår i nämndernas investeringsramar i tabellen ovan.

Belopp tkr	Budget 2022	Plan 2023	Plan 2024	Plan 2025	Plan 2026	Plan 2027
Kommunstyrelsen						
Utökning av medel för strategiska markförvärv	100 000	100 000	100 000	100 000	100 000	100 000
<i>Säkerhetsenheten</i>						
Pågående investeringar civilt försvar	75 000					
Reservkraft och reservvatten till två trygghetspunkter per år (före statsbidrag)		15 000	15 000	15 000	15 000	15 000
Beredskapslager (före statsbidrag)			50 000			
<i>Verksamhetsstöd och service</i>						
Ebbe park - kvarvarande investeringar	500					
Gemensam kundtjänst/kundportal interna tjänster	500	500				
Summa kommunstyrelsen	176 000	115 500	165 000	115 000	115 000	115 000
Kommunstyrelsen, justering av belopp ny simhall 2022 enl. betalplanen pga förskjutningar mellan åren	-197 500					
Valnämnden						
Gallervagnar	400					
Summa valnämnden	400	0	0	0	0	0
Äldrenämnden						
Medicinskåp varje rum/ boende	11 000					
Summa äldrenämnden	11 000	0	0	0	0	0
Social- och omsorgsnämnden						
Utökning av investeringsram	200	200	200	200	200	200
Summa social- och omsorgsnämnden	200	200	200	200	200	200
Barn-och ungdomsnämnden						
Möbler och inredning till utbyggnad av lokaler	10 000	15 000	15 000			
Summa barn-och ungdomsnämnden	10 000	15 000	15 000	0	0	0
Kultur- och fritidsnämnden						
Bokbuss, återanskaffning		8 000				
Simhallen ny, inventarier		600	300	600		
Befintliga konstgräsplaner, byte av gräs					4 500	2 200
Inventarier Multiarena				1 500		
Summa kultur- och fritidsnämnden	0	8 600	300	2 100	4 500	2 200
Samhällsbyggnadsnämnden						
Förskjutning av Ullevileden, den totala investeringsramen är densamma d.v.s. 317 mnkr	-2 000	-30 000	17 000	15 000		
Summa samhällsbyggnadsnämnden	-2 000	-30 000	17 000	15 000	0	0
Summa förändrade investeringsramar	-1 900	109 300	197 500	132 300	119 700	117 400

Bilaga 1: Kommunstyrelsens indikatorer för uppföljning av kommunens resultat och utveckling

Kommunstyrelsen följer på en övergripande nivå kommunens resultat och utveckling med stöd av indikatorer. Indikatorerna som redovisas nedan speglar viktiga förhållanden för kommunens resultat och utveckling. Indikatorernas främsta syfte är att visa om utvecklingen går i önskvärd riktning och ge underlag för att ompröva kommunfullmäktiges styrning. För jämförelse med andra kommuner används som regel jämförelsenätverket R9 där Linköping ingår tillsammans med Eskilstuna, Gävle, Jönköping, Norrköping, Södertälje, Uppsala, Västerås och Örebro.

Det finns i flera fall en fördröjning innan kommunens insatser får ett synligt genomslag i samhället. En bedömning av effekten av kommunfullmäktiges styrning behöver därför göras genom en mer långsiktig analys av utvecklingen i kombination med att följa mer närliggande förändringar, exempelvis i vilken mån åtgärder har genomförts och vilka tidiga effekter åtgärderna anses ha lett till. Senast tillgängliga utfall redovisas i tabellen nedan.

KS-indikator	2017	2018	2019	2020	2021	R9
Årlig befolkningstillväxt	2 703	2 514	2 017	1 565		
Flyttningsnetto	2 162	1 957	1 322	1 106		
Pendlingsnetto	7 908	8 491	10 130	Utfall ej tillgängligt		
Nyföretagande (nyföretagarbarometern, Bolagsverket)	892	806	824	894		
Andel UF-företagande (%)	21,8	25,8	28,1	32,9	30,8	
Andel mikro, små och medelstora företag som lämnar anbud i upphandlingar (%).	I.U.	I.U.	I.U.	Mikro 14% Små 29% Medel 20% Stor 33%		
Antal påbörjade bostäder i nybyggda hus	1 844	801	1 373	754		
Antal färdigställda bostäder i nybyggda hus	1 813	1 362	896	1 399		
Andel arbetslösa och i program, 16-64 år, (%) av arbetskraften						
Mars	6,0	5,9	5,8	6,3		
Oktober	6,2	6,0	6,1	7,3		
Andel arbetslösa och i program, 18-24 år, (%) av arbetskraften						
Mars	7,5	6,5	6,3	8,1		
Oktober	7,9	7,0	7,5	9,6		
Andel arbetslösa och i program, utrikes födda, (%) av arbetskraften						
Mars	19,5	19,2	18,6	19,2		
Oktober	20,6	19,5	19,3	21,5		
Invånare som någon gång under året erhållit ekonomiskt bistånd, andel (%) av bef.	5,0	4,9	I.U.			5,1
Elever i åk 9 som är behöriga till yrkesprogram, kommunala skolor, andel (%)	78,8	80,9	80,2	82,8		80,9
Resultat vid avslut i kommunens arbetsmarknadsverksamhet, deltagare som börjat arbeta eller studera, andel (%)	31	30	48	40		31
Utsläpp till luft av växthusgaser totalt, ton CO ₂ -ekv/inv.	4,75	4,58	Utfall ej tillgängligt	Utfall ej tillgängligt		3,71
Antal anställda med månadslön	9 389	9 687	9 941	10 154		
Varav antal tillsvidareanställda	8 643	8 900	9 221	9 427		
Andel heltidsanställningar	80,2	80,9	82,4	83,4		

Bilaga 2: Nämndmål i målområde Medarbetare

I budget 2022 med plan för 2023-2027 fastställer kommunfullmäktige kommunövergripande mål inom fem målområden: samhälle, medborgare, ekonomi, verksamhet och medarbetare. Med utgångspunkt i de kommunövergripande målen och övriga riktlinjer beslutar nämnderna under hösten om nämndmål och nämndindikatorer för nämndens verksamhet.

Enligt kommunens reglemente beslutar kommunstyrelsen, utifrån rollen som arbetsgivare, om nämndmål för samtliga nämnder i målområdet medarbetare. Utifrån nämndmålen ska förvaltningschef fastställa nämndindikatorer, vilka inarbetas i nämndernas internbudget. Nämndindikatorerna följs upp i delårsrapporter, verksamhetsberättelser och årsredovisning samt följs inom kommunstyrelsens uppsiktsplikt. Nämndindikatorerna som anges nedan är obligatoriska, dessa ska utgöra nämndindikatorer hos samtliga nämnder/förvaltningar. Utöver dessa kan förvaltningarna lägga till ytterligare nämndindikatorer utifrån prioritering.

I tabellen nedan anges förslag till nämndmål för 2022-2027 och obligatoriska nämndindikatorer.

Kommunövergripande mål	Nämndmål	Nämndindikator
Attraktiv arbetsgivare <i>I Linköpings kommun känner varje medarbetare arbetsglädje och stolthet, har inflytande och delaktighet. Serviceyrken inom skola och omsorg stärker förutsättningarna för att utveckla kvaliteten i välfärdstjänsterna genom att befintlig personal avlastas och frigörs för att driva utveckling. Kommunens arbetsplatser präglas av jämställdhet, mångfald och goda arbetsvillkor. Medarbetarna är ambassadörer som gärna rekommenderar sin arbetsplats till andra.</i>	Goda arbetsplatser <i>Varje medarbetare känner arbetsglädje och stolthet samt har inflytande och möjlighet att utvecklas.</i>	Total sjukfrånvaro (%)
		Män
		Kvinnor
		Andel heltidsanställningar (%)
		Män
		Kvinnor
Hållbart chef- och ledarskap <i>Varje chef leder och utvecklar sina verksamheter mot uppsatta mål med mod, engagemang och mänsklighet.</i>	Jämställdhetsindex (JämiX) Attraktiv arbetsgivarindex (AVI)	Hållbart medarbetarengagemang (HME)
		Chefindex
Hållbar kompetensförsörjning <i>Linköpings kommun arbetar systematiskt med att attrahera, introducera, utveckla och behålla medarbetare för att säkra kompetensförsörjningen. Genom att organisera arbetet på nya sätt, använda digital teknik och hitta vägar för ett livslångt lärande skapas förutsättningar för att säkra resurser till den kommunala verksamheten. Nya metoder för att attrahera, utveckla och behålla kompetens i kommunen utvecklas för att möta framtidens behov av kompetens.</i>	Nya vägar för kompetensförsörjning <i>Utveckling av den digitala medarbetaren, ett ansvarstagande för ett livslångt lärande och ett aktivt arbete med professionsanalyser för rätt använd kompetens skapar nya vägar för kompetensförsörjningen.</i>	Avgångsålder pension
		Män
		Kvinnor
		Antal arbetsmarknadsplatser

