



Linköpings kommun

Preliminärt bokslut för 2020

Preliminärt bokslut för 2020

Det preliminära bokslutet är en tidig rapportering av bokslutet för år 2020 med fokus på ekonomiska avvikelser men även med en tidig information om personal, befolkningsutveckling och arbetsmarknad.

Innehållsförteckning

Sammanfattning av ekonomi och personal	3
Befolkningsutveckling och arbetsmarknad	6
Befolkning	6
Arbetsmarknad	8
God ekonomisk hushållning och finansiell analys	9
Årets resultat	11
Soliditet, likviditet och lån	21
Kommunens personal	22
Ekonomiska sammanställningar och nämndernas kommentarer	24
Resultaträkning för kommunen, prognos för helår 2020	24
Driftredovisning för nämnderna, preliminärt bokslut 2020	25
Investeringar och exploateringsverksamhet 2020	27
Nämndernas kommentarer till budgetavvikelserna för 2020	30
Redovisning av hur nämndernas budgetavvikelser i bokslut 2020 påverkar internbudget och verksamhet 2021	35
Uppföljning av coronapandemins effekter på kommunens verksamheter	38
Redovisningsprinciper och upplysningar	41

Sammanfattning av ekonomi och personal

Kommunen följer upp och analyserar ekonomi, verksamhet och personal löpande under året. Syftet med uppföljning är att säkerställa att verksamhetens resurser används till det som avsetts, få god ekonomisk kontroll och att säkerställa att verksamheten bedrivs inom tilldelade ramar. Det preliminära bokslutet avser att ge information redan i början av februari om bokslut 2020 för kommunen avseende ekonomi, befolkning, arbetsmarknad och personal. Den kompletta årsredovisningen inklusive uppföljning av verksamhet, mål och kommunkoncernen kommer att behandlas i kommunfullmäktige i april.

Uppföljningen med delårsrapporter och nämndernas verksamhetsberättelser/bokslut vid årets slut utgör en del av kommunstyrelsens uppsikt över nämnderna. Uppföljning, och därigenom uppsikten, genomförs även genom exempelvis resultatdialoger mellan Kommunledningsförvaltningens stab och respektive förvaltningsledning.

Uppföljning av effekterna av coronapandemin

Coronapandemin påverkar verksamhet och ekonomi. Effekterna för nämndernas verksamhet sammanfattas under rubriken ”Uppföljning av coronapandemins effekter på kommunens verksamhet” längre fram i rapporten. För att kunna följa kostnaderna finns kommunövergripande koder i ekonomisystemet som hela kommunen använder för att redovisa tillkommande kostnader med anledning av coronapandemin. De redovisade nettokostnaderna för mars-december uppgår till 85 mnkr. Pandemin innebär även uteblivna kostnader och intäkter som är svårare att följa. Kommunen har återsökt ersättning från staten i augusti och november enligt de begränsningar avseende återsökning som gäller (omsorg om äldre och personer med funktionsnedsättning). Staten kommer även att ersätta december men det är i dagsläget oklart hur mycket Linköping kommer att få. Kommunen får även statsbidrag för tillsyn av tillfälliga smittskyddsåtgärder på serveringsställen. Därutöver har kommunen fått statsbidrag för all sjukfrånvaro för perioden april-juli och för den ökade sjukfrånvaron för augusti-december med sammanlagt 75 mnkr.

Ekonomi

Kommunens resultat

Årets resultat för kommunen är positivt och uppgår till plus 564 mnkr vilket motsvarar 6,3 procent av kommunens skatteintäkter, generella statsbidrag och utjämning år 2020. Det lagreglerade balanskravsresultatet uppgår till 180 mnkr.

Coronapandemin har påverkat verksamhet och ekonomi under året vilket medfört att de ekonomiska prognoserna under året varit osäkra och förändrats. Resultatet har påverkats av coronapandemin med dels tillkommande samt lägre kostnader och dels flera tillfälliga statliga tillskott.

Förbättringen jämfört med prognosen per den 31 oktober beror dels på att finansnettot förbättrats med 360 mnkr vilket främst beror på att marknadsvärdet för kommunens placeringar ökat och dels på att nämnderna sammantaget förbättrat sina resultat med 79 mnkr till ett överskott med 226 mnkr i bokslutet.

Kommunens omsättning för 2020 var 10,9 miljarder kronor.

Kommunens budgetavvikelser för helår i respektive prognos samt utfall bokslut 2020

Budgetavvikelser Belopp mnkr	Preliminärt bokslut 2020	Prognos helår 2020 okt	Prognos helår 2020 aug	Prognos helår 2020 mars
Nämndernas budgetavvikelse	226	147	-8	-158
<i>Justering finansiella intäkter som ingår i nämndernas resultat</i>	-11			
Exploateringsverksamheten	14	18	8	0
Extra statsbidrag sjuklönekostnader, resurs- och reservmedel, intern ränta	212	209	290	257
Pensionsenheten exkl finans	-61	-27	-27	-13
Skatteintäkter, generella statsbidrag	12	41	41	0
Finansnetto	172	-188	-143	-198
Summa budgetavvikelse/Årets resultat	564	200	160	-112
Balanskravsresultat	180			

Då budgeten är noll är resultatet även detsamma som budgetavvikelsen.

Nämndernas budgetavvikelser

Flera nämnder har fått utökade budgetramar under året med sammanlagt 125 mnkr bland annat på grund av pandemin varav 92 mnkr nyttjats vid årets slut. Av de utökade budgetramarna avser drygt 63 mnkr social- och omsorgsnämnden.

Nämnderna redovisar sammantaget en avvikelse med plus 226 mnkr jämfört med budget vilket motsvarar 2,4 procent av deras samlade budget.

Att budgetavvikelsen ökat jämfört med prognosen i oktoberuppföljningen beror på att flera av nämnderna har ökat sina överskott. Kommunstyrelsens överskott har ökat med 31 mnkr främst på grund av att de sålt tomträtter i december vilket bidragit till att överskottet för fastighetsförsäljningar ökat till 55 mnkr. Beslut i kommunstyrelsen i december om hyresrabatt avseende Saab arena för LHC och Visit har å andra sidan inneburit ökade kostnader med motsvarande 19 mnkr. Bildningsnämnden har fått 18 mnkr mer i statsbidrag för yrkesinriktad vuxenutbildning då Linköping producerat fler poäng än tidigare prognostiserat då efterfrågan på kommunal vuxenutbildning ökat under hösten, Samhällsbyggnadsnämnden har ökat sitt överskott från 9 mnkr till 25 mnkr på grund av mild vinter och få resande med färdtjänsten. Leanlink har förbättrat sitt resultat från ett prognostiserat underskott med 16 mnkr till ett överskott i bokslutet med 7 mnkr. Leanlinks positiva resultatutvecklingen förklaras främst av ökade intäkter till verksamhetsområde Äldreomsorg och minskade kostnader för Råd och Stöd.

Äldrenämnden samt barn- och ungdomsnämnden redovisar stora överskott i bokslutet och det gjorde de även i tidigare prognoser. Äldrenämnden redovisar ett överskott med 52 mnkr som främst beror på färre hemtjänsttimmar. Barn- och ungdomsnämnden redovisar ett överskott med 81 mnkr som beror på att kostnaderna för barn i behov av extraordinärt stöd blivit lägre än budgeterat samt att det är färre barn inskrivna på förskola och fritids jämfört med budget. Även försäljning av bostadsrätter på cirka 11 mnkr har bidragit till överskottet.

Social- och omsorgsnämnden, arbetsmarknadsnämnden och Leanlink prognostiserade i delårsrapporten per den 31 mars så stora underskott att de enligt ekonomistyrningsreglerna tog fram åtgärdsplaner som redovisats till kommunstyrelsen. I samband med att kommunstyrelsen behandlade delårsrapporten per den 31 augusti fick social- och omsorgsnämnden vars underskott främst avser HVB-placeringar för barn och unga utökad budgetram med högst 63 mnkr men redovisar i bokslutet trots den utökade budgetramen underskott med 26 mnkr. Arbetsmarknadsnämnden som prognostiserade ett underskott för ekonomiskt bistånd fick utökad budgetram med högst 40 mnkr men har endast behövt nyttja 17 mnkr.

Påverkan på budget 2021

Den enskilt största osäkerheten för nämndernas verksamhet 2021 är coronapandemin. Beroende på hur länge pandemin pågår och hur den kommer påverka människors beteende kommer den ge effekter i verksamheterna och kan även ligga till grund för omställningar eller förändringar inom respektive verksamhet.

I nämndernas budgetramar finns det utlagda kostnadsreduceringar. Därutöver finns ofördelade kostnadsreduceringar från och med budgetår 2022. Det är viktigt att nämnderna genomför de kostnadsreduceringar som ingår i nämndernas ramar för de kommande åren.

Riksdagen har beslutat om extra tillskott till kommuner och regioner för kommande år med 166 mnkr för 2021, 111 mnkr för 2022 och därefter 55 mnkr i permanent statsbidrag riktat till äldreomsorgen. De är fördelade i nämndernas ramar för 2021. Då utökningarna till stor del är tillfälliga under 2021 och 2022 kommer det behövas anpassningar till lägre ramar kommande år.

Budgetavvikelser för resurs- och reservmedel och extra statsbidrag för sjuklönekostnader

Sammantaget beräknas överskottet för resurs- och reservmedel samt det ej budgeterade extra statsbidraget för sjuklönekostnader till 212 mnkr jämfört med den reviderade budgeten som fullmäktige fastställde den 21 april. Resursmedlen utökades med 128 mnkr till 163 mnkr på grund av extra statliga tillskott under våren för att bland annat kunna användas till ökade kostnader med anledning av pandemin. För kommunstyrelsens resursmedel uppgår överskottet till 71 mnkr varav 33 mnkr avser beviljade men ej nyttjade utökade ramar för nämnderna.

Kommunen har med anledning av pandemin fått extra statsbidrag för sjuklönekostnader för april-december med sammanlagt drygt 75 mnkr varav 21 mnkr fördelats till Leanlink och resterande 54 mnkr redovisas som överskott här men motsvaras av kostnader för sjuklöner i kommunens verksamheter.

Resterande överskott avser försenad nystartad verksamhet samt reserv för demografiska förändringar.

Budgetavvikelse för skatteintäkter, generella statsbidrag och utjämning

Jämfört med den ursprungliga budgeten som KF fastställde den 26 november 2019 har de generella statsbidragen ökat med 296 mnkr och skatteintäkterna minskat med 166 mnkr enligt SKR:s prognos den 15 december som utgör underlag till bokslutet. Jämfört med den reviderade budgeten för skatteintäkter och generella statsbidrag

för 2020 som fullmäktige fastställde den 21 april 2020 innebär SKR:s prognos för slutavräkningen för skatteintäkterna 2020 en avvikelse med netto plus 12 mnkr i bokslutet.

Budgetavvikelse för finansnettot

I finansnettot för 2020 ingår för första gången orealiserad marknadsvärdering av finansiella omsättningstillgångar i enlighet med ny lagstiftning. Finansnettot för helår 2020 uppgår till plus 574 mnkr (inklusive orealiserade marknadsvärden för finansiella tillgångar på 327 mnkr) vilket är 172 mnkr högre än vad som budgeterats. Förbättringen med 360 mnkr jämfört med prognosen per den 31 oktober beror främst på att marknadsvärdet för kommunens placeringar ökat under hösten.

Marknadsvärdet har svängt kraftigt under året. Under februari och mars sjönk placeringarna med cirka 675 mnkr, motsvarande cirka 7,3 procent jämfört med den 31 december 2019. Lägsta värde under året var cirka 8,6 miljarder och högsta värde 9,7 miljarder.

Investeringar

Kommunens investeringsvolym har ökat det senaste året på grund av projektet ny simhall. Den totala investeringsbudgeten för den nya simhallen beräknas till 990 mnkr. I beslutet beräknas hela investeringen finansieras med lån och under år 2020 har 400 mnkr tagits upp i lån. För år 2020 uppgick investeringarna i simhallen till 423 mnkr vilket är högre än årets investeringsram men följer Lejonfastigheters plan. Kommunens övriga investeringar uppgick till 438 mnkr. Samhällsbyggnadsnämnden har investerat för 341 mnkr vilket är högre än investeringsramen som är 323 mnkr och avvikelsen beror främst på avvikelser på inkomstsidan bland annat stadsbidrag och stadsmiljöbidrag som på grund av förseningar flyttas fram. Investeringarna översteg avskrivningarna med 644 mnkr.

Investeringar, belopp mnkr	Preliminärt bokslut 2020	Investeringsram 2020	Avvikelse
Investeringar, netto	860	806	-55

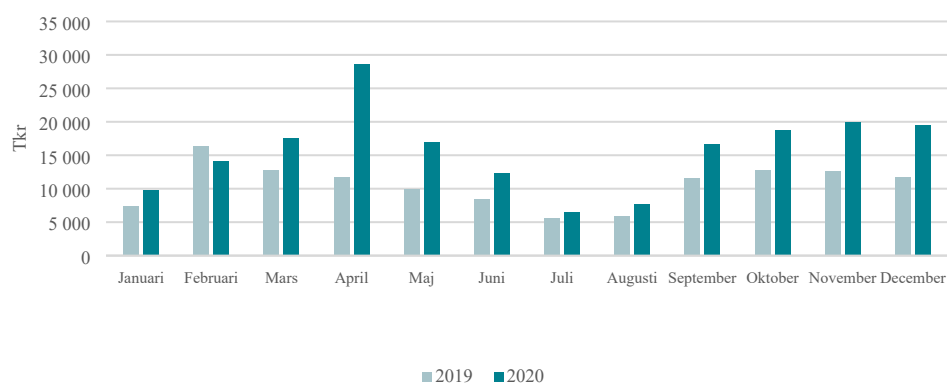
Personal

Antalet medarbetare har ökat med 213 personer till 10 154 anställda med månadslön under den senaste tolv månadersperioden, varav 9 427 har en tillsvidareanställning. Tillsvidareanställningar omräknat till årsarbetare motsvarar 9 134 årsarbeten, det är en ökning med 176.

Under året har 728 personer avslutat sin tillsvidareanställning och lämnat kommunen. Det motsvarar en personalomsättning på 7,9 procent, föregående år 8,1 procent. Av de personer som lämnat kommunen har 168 personer gjort det med pension vilket är jämförbart med föregående år. Genomsnittsålder för uttag av pension är 64,7 år. Det är fortsatta svårigheter att rekrytera behöriga medarbetare till exempelvis skola, förskola, fritidshem samt vård och omsorg.

Obligatorisk sjukredovisning följs upp varje månad. Värdet har varierat mellan 12,3 procent i mars till 5,2 procent i juli. Sjukfrånvaron ökar i samtliga åldersgrupper och för båda könen. Antal registrerade sjukfrånvarotimmar ökar med drygt 383 500 timmar till 1 587 080 sjukfrånvarotimmar. Framförallt är det korttids sjukfrånvaron (dag 2-14) som ökat. Effekten av den ökade sjukfrånvaron innebär att utbetald sjuklön ökat med 49 % eller med 62 mnkr. Under 2020 har i genomsnitt 1427 medarbetare varit sjukfrånvarande en eller flera dagar per vecka. Det innebär att 14,1 procent av den månadsanställda personalen varit frånvarande. Vilket har ställt stora krav på organisationen att hitta andra lösningar för att kunna tillhandahålla välfärdstjänster.

Kommunens sjuklönekostnader (tkr) inklusive PO-tillägg

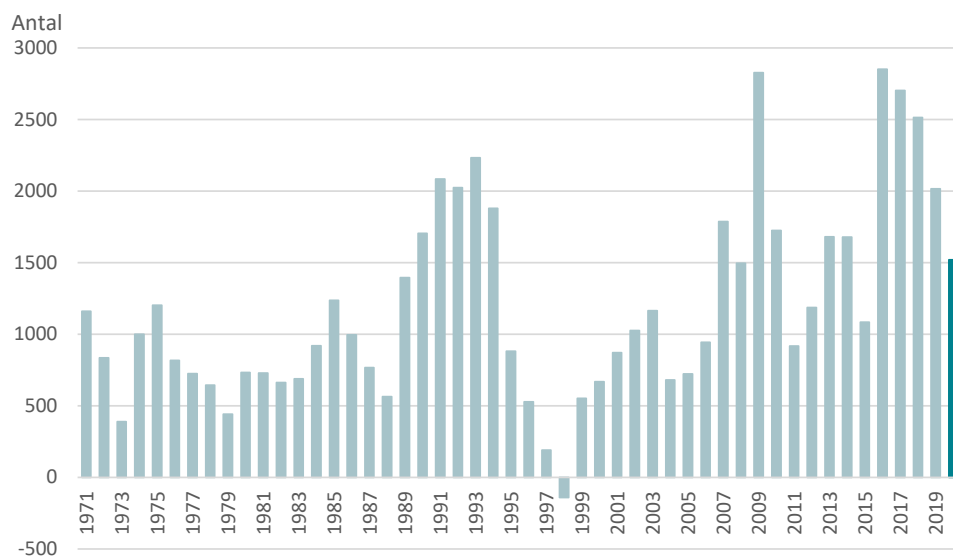


Befolkningsutveckling och arbetsmarknad

Befolkning

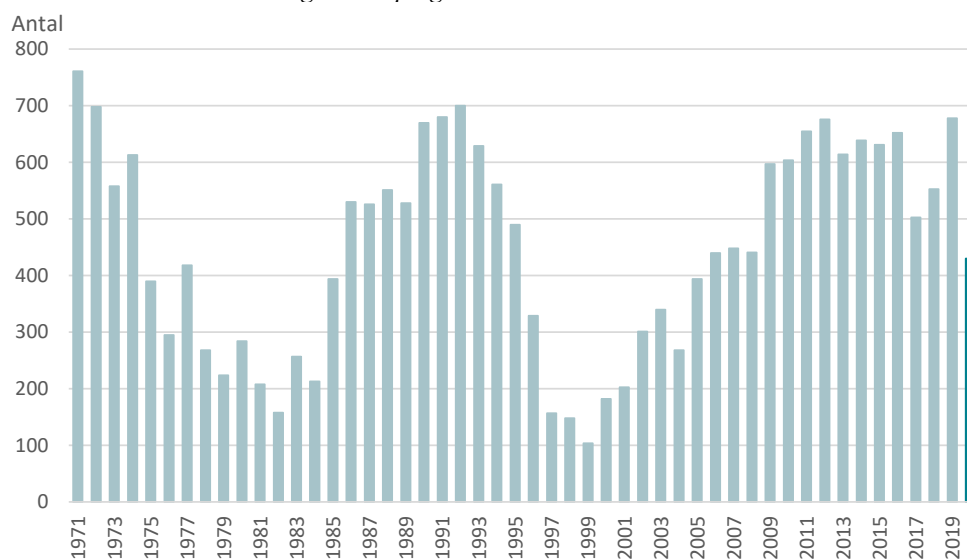
Befolkningsutvecklingen i Linköpings kommun

Årlig befolkningsstillväxt i Linköpings kommun 1971-2020



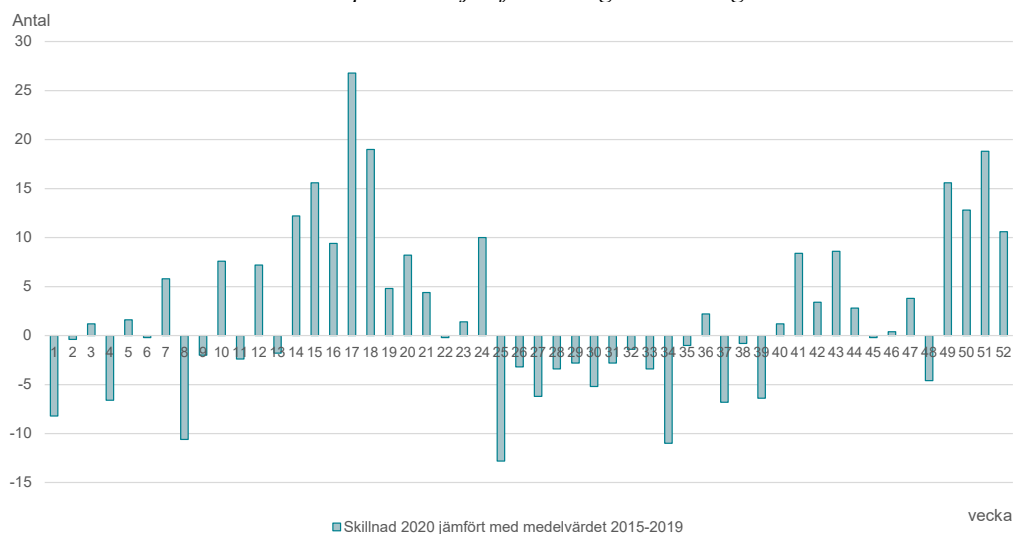
Folkmängden fortsatte att öka i Linköpings kommun under 2020, men ökningstakten var betydligt lägre än under de fyra närmast föregående åren. Speciellt under november och december avvek 2020 markant från den normala utvecklingen, då befolkningen i stället för att befinna sig på en stabil nivå minskade tydligt. Under året ökade folkmängden med drygt 1 500 personer upp till närmare 164 600 invånare. Jämfört med kommunens befolkningsprognos var kommunens invånarantal ungefär 300 personer lägre än förväntat vid årsskiftet. Avvikelsen jämfört med befolkningsprognosen uppstod dels under våren och framförallt under årets sex sista veckor, då utflyttningen från kommunen under slutet av året ökade mer än förväntat. Samtidigt var antalet avlidna betydligt högre än normalt både under senvintern och våren samt under avslutningen av året.

Födelseöverskottets utveckling i Linköpings kommun 1971-2020



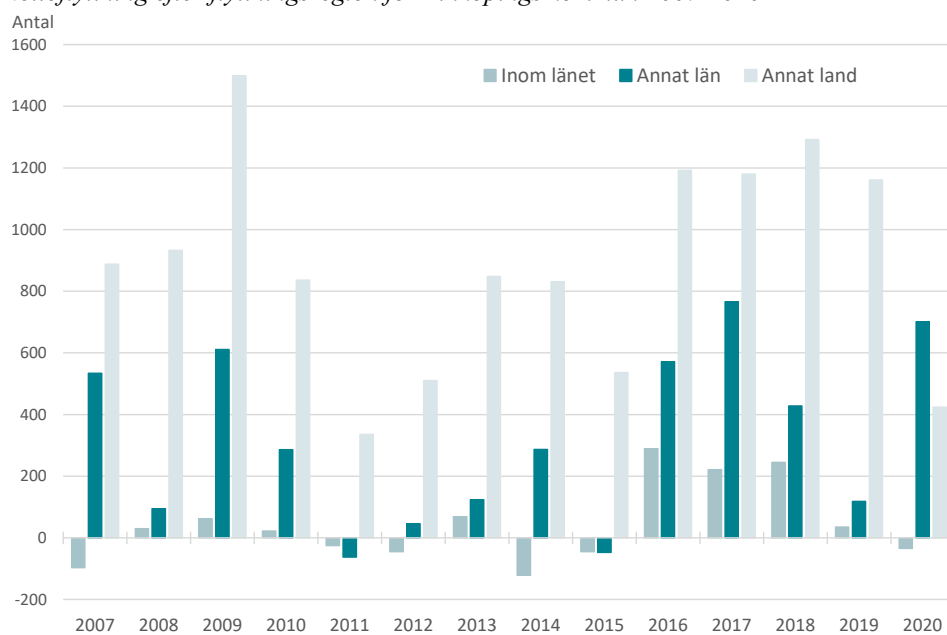
Födelseöverskottet blev på grund av det ökade antalet avlidna betydligt lägre än vad det har varit under det senaste decenniet. Antalet födda barn uppgick preliminärt till 1 786 och antalet avlidna till 1 356 personer. Antalet födda barn var därmed lägre än 2019, men ungefär på samma nivå som 2018. Antalet avlidna har däremot aldrig tidigare varit så högt som 2020, och ungefär 70 personer fler än för den tidigare rekordnoteringen från 2004.

Avvikelse av antal avlidna 2020 per vecka jämfört med genomsnittligt antal avlidna 2015-2019



Under veckorna 14 till 24 avled 112 fler personer än normalt i kommunen under 2020 och på liknande sätt avled 82 fler personer än normalt under veckorna 40 till 52. Under veckorna 25 till 39 avled däremot 65 personer färre än normalt i kommunen.

Nettoflyttning efter flyttningsregion för Linköpings kommun 2007-2020

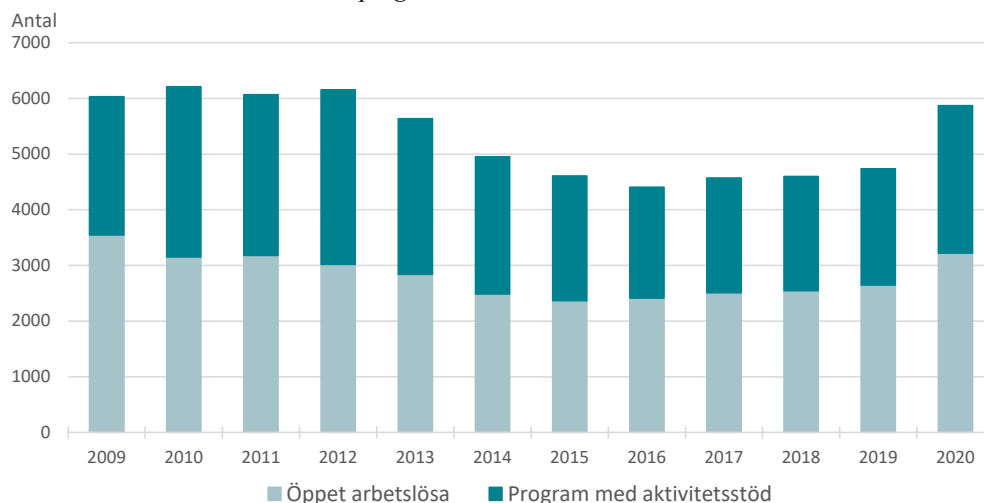


Flyttningen både till och från kommunen var fortsatt omfattande under 2020. Jämfört med 2019 ökade inflyttningen med drygt 100 personer medan utflyttningen ökade med nästan 350 personer. Flyttningsnettot för kommunen minskade därmed från drygt 1 300 till knappt 1 100 personer. Till skillnad från de fyra närmast föregående var nettoflyttningen inom länet negativ, och den uppgick 2020 till minus 34 personer. Flyttningsnettot i förhållande till andra länder minskade från knappt 1 200 till drygt 400 personer medan flyttningsnettot i relation till andra län däremot ökade från drygt 100 till drygt 700 personer.

Arbetsmarknad

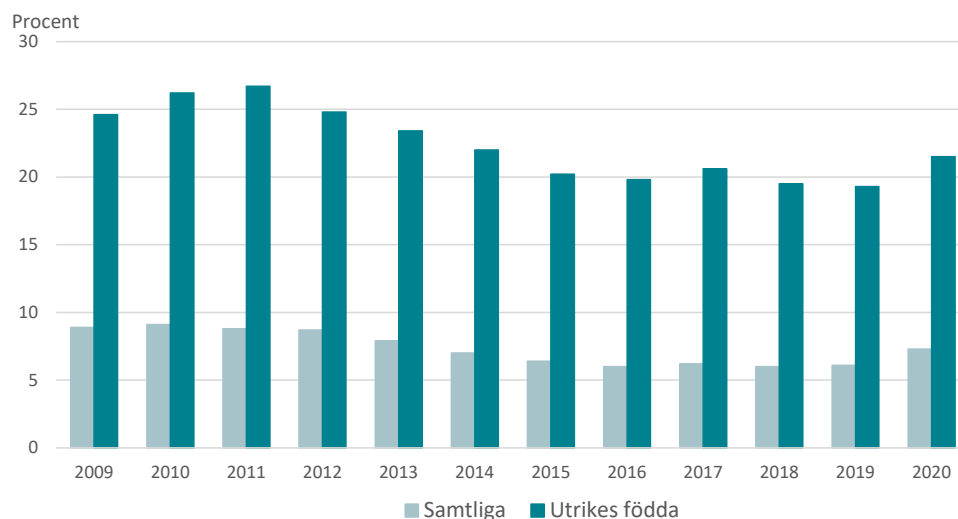
Arbetslöshetens utveckling i Linköpings kommun

Antal arbetslösa 16-64 år i Linköping i oktober 2009-2020



Arbetslösheten ökade kraftigt i Linköping under 2020. Antalet öppet arbetslösa samt personer i program med aktivitetsstöd uppgick i oktober 2020 till 5 872 personer, vilket var 1 136 personer fler än vid motsvarande tidpunkt ett år tidigare. Inte sedan 2012 har så många personer i åldern 16-64 år varit arbetslösa i Linköpings kommun. Andelen öppet arbetslösa uppgick till 4,0 procent av arbetskraften och andelen personer i program med aktivitetsstöd till 3,3 procent. Summerat innebar det med andra ord att 7,3 procent av arbetskraften i åldern 16-64 år var arbetslösa, inklusive program med aktivitetsstöd i oktober 2020. Detta kan exempelvis jämföras med 6,1 procent 2019 och 8,7 procent 2012.

Andel arbetslösa av arbetskraften inklusive program med aktivitetsstöd 16-64 år i Linköping i oktober 2009-2020



Av de utrikes födda var 21,5 procent arbetslösa, inklusive program med aktivitetsstöd, vilket var 2,2 procentenheter högre än ett år tidigare, men 0,5 procentenheter lägre än 2014.

God ekonomisk hushållning och finansiell analys

Enligt kommunallagen ska kommunerna ha en god ekonomisk hushållning i sin verksamhet och i sådan verksamhet som bedrivs genom andra juridiska personer. I budgeten ska de finansiella mål som är av betydelse för en god ekonomisk hushållning anges. Lagen innefattar även krav på att resurserna utnyttjas effektivt. Därför ska även för verksamheten anges mål och riktlinjer som är av betydelse för god ekonomisk hushållning. Kommunfullmäktige fastställer årligen i samband med budgeten vilka finansiella och verksamhetsmässiga mål av betydelse för god ekonomisk hushållning som kommunen har över planperioden.

För att uppnå de finansiella och verksamhetsmässiga målen krävs en ändamålsenlig styrning, till exempel genom att sätta upp mål, upprätta planer och program samt kontinuerligt följa upp utvecklingen för såväl verksamhet som ekonomi. Som underlag för denna styrning bör nämnderna göra kostnads- och kvalitetsjämförelser med andra organisationer samt inom den egna organisationen. Vid konflikt mellan mål och medel gäller medlen. Nämnderna skall genomföra intern kontroll för att säkerställa styrsystemet och att rätt saker görs på rätt sätt.

Varje generation ska själva bära kostnaderna för den service de konsumerar. En god ekonomisk hushållning innebär inte enbart att räkenskaperna går ihop, utan innefattar även ett krav på att pengarna används till rätt saker och att de utnyttjas på ett effektivt sätt.

Linköpings kommunkoncern (kommunen och de kommunala bolagen) har förutsättningar för att upprätthålla en god ekonomisk hushållning. Kommunkoncernen har en stark ekonomi med goda resultat under många år och kommunen har en låg skattesats (20,20 procent). Kommunen har till och med år 2019 kunnat finansiera investeringarna med egna medel. I januari 2020 började kommunen att ta upp lån för byggandet av simhallen. Linköpings kommun har externa placeringar som i bokslutet uppgick till 2 miljarder för att säkerställa utbetalningarna av framtida pensioner.

Till en god ekonomisk hushållning hör att ha en beredskap att möta framtida utmaningar genom att i god tid inför förväntade förändringar vidta nödvändiga åtgärder och insatser i stället för insatser i efterskott. Ett positivt resultat behövs för att kunna egenfinansiera investeringar som överstiger årets avskrivningar. Om kommunen lånar till investeringar finns risk att ränta och amortering kommer att tränga undan övriga kostnader för drift av kommunens verksamhet i resultaträkningen.

Linköping har de senaste åren haft en snabb befolkningstillväxt. Ökningen förväntas fortsätta under lång tid framöver. Behov av lokaler för förskola, skola och äldreboende kommer att vara stort den kommande tioårsperioden. Kommunens kostnader för drift av verksamhet tillsammans med kommunkoncernens samlade investeringsbehov utmanar såväl ekonomin som verksamheten. För att möta dessa utmaningar krävs långsiktig planering, effektivisering och prioritering.

Linköpings kommun har definierat de finansiella målen för god ekonomisk hushållning som:

- Kostnadseffektiv verksamhet
- Hållbar ekonomi

Målområde Ekonomi

Målområde ekonomi beskriver vad kommunen ska uppnå för en stabil och god ekonomi.

Till målen finns indikatorer som redovisas i tabellen nedan.

Kostnadseffektiv verksamhet

Linköpings kommuns verksamhet såväl inom kommunen som hos privata utförare är kostnadseffektiv och möter i hög utsträckning målgruppens behov. Kommunens verksamheter utvecklas ständigt genom prioriteringar, effektiviseringar och förnyelse för att säkerställa fortsatt kostnadseffektivitet.

Hållbar ekonomi

Linköpings kommun präglas av ansvarstagande i såväl goda som sämre tider, det är god ordning och reda på ekonomin. Det finns ett långsiktigt tänkande där intäkter och kostnader är i balans över åren. Det möjliggör satsningar för att stärka och utveckla välfärdens kärnverksamheter. Kommunkoncernen har en stabil ekonomi och långsiktig tillväxt i balans så att framtida kommuninvånare kan räkna med god kvalitet på kommunal verksamhet, service och anläggningar. Investeringar i kommunens kärnverksamheter prioriteras för framtiden utan ökat skattetryck.

Kommunövergripande mål: Kostnadseffektiv verksamhet

	Indikator	Utfall 2018	Utfall 2019	Utfall 2020	Målvärde 2020
Kostnadseffektiv verksamhet <i>Optimera verksamhetens nytta i relation till kostnaderna.</i>	Verksamhetens nettokostnad/ skatt och finansnetto	97,9%	99,6%	98,2 %	Mindre än 100%
	Personalkostnader + externt köpta tjänster för verksamheten/ verksamhetens bruttokostnad	71,3%	71,4%	72,1%	Mindre än 70%
	Lokalkostnader och avskrivningar/verksamhetens bruttokostnad	14,9%	14,8%	14,8%	Mindre än 15%
	E-handelstrohet (%)	I.U	55%	66 %	95%

Kommunövergripande mål: Hållbar ekonomi

	Indikator	Utfall 2018	Utfall 2019	Utfall 2020	Målvärde 2020
God ekonomisk kontroll God resultat och stabil ekonomi.	Kommunens resultat,	Plus 183 mnkr	Plus 45 mnkr	Plus 564 mnkr	Större än 0
	Kommunkoncernens resultat	890 mnkr	645 mnkr	Redovisas i ÅR	Större än 500 mnkr
	Kommunens soliditet	66,1%	64,1%	65,5 %	Större än 60%
	Kommunkoncernens soliditet	32,5	32,0	Redovisas i ÅR	Större än 30
	Procentuell avvikelse budget och utfall, nämnderna sammantaget	2,7%	0,7 %	2,4 %	Mindre än 1%
God finansiell ställning Finansieringen av välfärden skjuts inte till kommande generationer.	Skuldsättning per invånare, kommunen	0 kr	0 kr	2 450 kr	Max 4 200 kr
	Betalningsberedskap inkl. checkkredit, kommunen (antal månadsutbetalningar)	I.U.	Fler än 1 månad	Fler än 1 månad	1 månad
	Externt placerade pensionsmedel, kommunen	100 % av pensioner intjänade fr.o.m. 1998 och cirka 39,3 % av pensioner intjänade före 1998 (per den 31/8)	100 % av pensioner intjänade fr.o.m. 1998 och cirka 44,2 % av pensioner intjänade före 1998 (per den 31/8)	100 % av pensioner intjänade fr.o.m. 1998 och cirka 45,8 % av pensioner intjänade före 1998	100 % av pensioner intjänade fr.o.m. 1998 och cirka 40 % av pensioner intjänade före 1998

ÅR = kommunens årsredovisning. Pensioner redovisas enligt fullfonderingsmodellen.

Målavstämning för 2020

Till målen finns indikatorer som när de avser enbart kommunen och inte kommunkoncernen redovisas ovan och följs upp i analysen nedan då kommunkoncernens bokslut inte är klart ännu. Avstämningen inklusive koncernen redovisas i årsredovisningen.

Kostnadseffektiv verksamhet

Verksamhetens nettokostnader uppgår till 98,2 procent av finansieringen som utgörs av skatteintäkter och finansnetto. Verksamhetens nettokostnader har ökat med 2,1 procent jämfört med 2019 och skatteintäkter, statsbidrag och utjämning har ökat med 4,3 procent och för att ha en hållbar utveckling bör inte verksamhetens nettokostnader öka mer än skatteintäkter, generella statsbidrag och utjämning. År 2020 har dock både kostnader och intäkter påverkats av coronapandemin med både ökade och minskade kostnader samt extra statliga tillskott men även lägre skatteintäkter. Även personalkostnaderna har ökat på grund av högre sjukfrånvaro.

Om lokalkostnader och kapitalkostnader ökar sin andel minskar utrymmet för övrig verksamhet. Utfallet för 2020 är 14,8 procent och är därmed oförändrat jämfört med 2019.

Det har genomförts och pågår aktiviteter som Kommunledningsförvaltningen bedömer kommer innebära en mer kostnadseffektiv verksamhet bland annat standardisering och automatisering av kommunens planerings- och uppföljningsarbete. E-handelstroheten är 66 procent jämfört med målvärdet 95 procent. Resultatet påverkas delvis av Coronapandemin. Dock finns det flera enheter som ännu inte har börjat använda e-handeln. Riktade insatser har skett mot de enheter som har låg e-handelstrohet. Detta kommer fortsätta 2021.

Kommunledningsförvaltningen bedömer utifrån utfallet för indikatorerna och den finansiella analysen nedan samt pågående aktiviteter att målet för ”Kostnadseffektiv verksamhet” är till stor del uppnått.

Hållbar ekonomi

Nämndernas sammantagna avvikelse jämfört med budget är 2,4 procent jämfört med målet mindre än 1 procent. Budgetavvikelsen har till stor del påverkats av coronapandemin. Pandemin har även inneburit att det varit svårt att göra prognoser under året vilket i sin tur påverkat budgetavvikelsen och det har funnits osäkerhet om ersättning från staten för tillkommande kostnader.

Utfallet för övriga indikatorer är bättre än målvärdena.

En samlade bedömning av kommunens finansiella mål för ”Hållbar verksamhet” kan göras först i årsredovisningen när kommunkoncernens resultat och balansräkning är klara. Men bedömningen för kommunen är att målet för ”Hållbar ekonomi” till stor del är uppnått.

Årets resultat

Kommunens omsättning för 2020 uppgick till 10,9 miljarder kronor.

Årets resultat för kommunen är positivt och uppgår till plus 564 mnkr vilket motsvarar 6,3 procent av kommunens skatteintäkter, generella statsbidrag och utjämning år 2020. Det lagreglerade balanskravsresultatet uppgår till 180 mnkr.

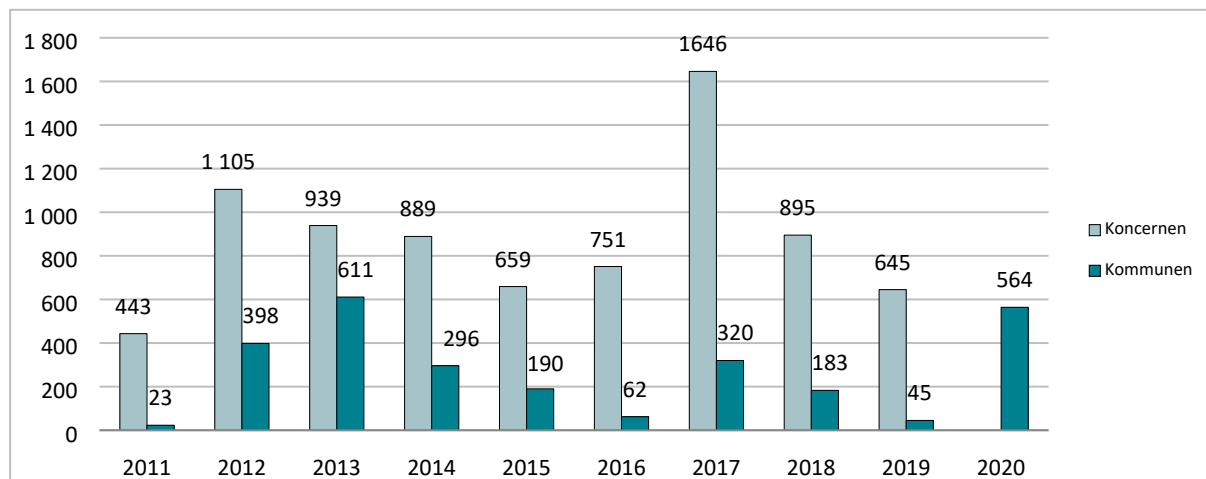
Till målet ”Hållbar ekonomi” finns en indikator som säger att resultatet ska vara större än noll vilket det är. Linköpings budgeterade resultat är vanligtvis noll vilket är ovanligt för Sveriges kommuner där ett resultat på 2-3 procent brukar betraktas som god ekonomisk hushållning för att kommunerna ska klara att finansiera en stor del av investeringarna utan att låna och därmed öka skulderna för kommande generationer. Då Linköpings kommun har sina verksamhetsfastigheter i bolag eller förhyr från externa fastighetsägare har inte kommunen behov av ett lika stort resultat som de kommuner som har fastigheterna i egen regi. Kommunen har även stora och välsköta bolag med bra resultat och som även har övernärden på sina tillgångar. Kommunen har cirka 10 miljarder i externa finansiella placeringar varav en del avser placeringar för kommande pensionsutbetalningar. Till skillnad mot många andra kommuner har Linköping sedan 90-talet gjort externa placeringar för att kunna finansiera utbetalningar av intjänade förmånsbestämda pensioner så att dessa inte behöver finansieras med resultat. I bokslutet motsvarar placeringarna 100 procent av pensioner intjänade fr.o.m. 1998 och 45,8 procent av pensioner intjänade före 1998. Därutöver har pensionsenheten en budgetram för år 2020 på 94 mnkr för att finansiera förändring av tidigare intjänad pensionsavsättning. Kommunens investeringar har dock ökat de senaste åren och stora projekt såsom ny simhall samt Ullevileden innebär avsevärt ökade investeringsvolymerna 2020 och kommande år. Projektet ny simhall ska finansieras med externa lån, vilket kommunen tidigare inte har haft. Sammantaget innebär det att kommunen behöver resultat som är större än noll för att kunna finansiera delar av investeringarna med egna medel/årets resultat.

Med anledning av att kommunen de kommande åren har flera stora investering kan indikatorerna till målen komma att behöva revideras.

Coronapandemin har påverkat verksamhet och ekonomi under året vilket gör att de ekonomiska prognoserna under året varit osäkra. Resultatet har påverkats av coronapandemin med dels tillkommande samt lägre kostnader och dels flera tillfälliga statliga tillskott.

År 2004 var senaste gången som kommunen redovisade ett underskott i årsbokslutet,

Bokslutsresultat för åren 2011-2020*, belopp mnkr



* Resultatet för 2020 är redovisat enligt den nya redovisningslagen som innebär att de finansiella placeringarna marknadsvärderats vilket påverkat resultatet med 327 mnkr. Tidigare års resultat är redovisade utan marknadsvärderade finansiella placeringar.

Nettokostnaden för kommunens verksamheter uppgick till 98,2 procent av kommunens skatteintäkter, statsbidrag och finansnetto. Andelen bör vara lägre än 100 procent för att skapa utrymme till att finansiera investeringarna med egna medel.

De ekonomiska förutsättningarna för de närmaste åren med bland annat demografiska förändringar och tillfälliga utökningar av de generella statsbidragen för 2020 och 2021 medför att kostnadsreduceringar behöver genomföras inom stora delar av verksamheten de kommande åren. Det kommer att krävas prioriteringar mellan verksamheter, insatser och aktiviteter m.m. för att fortsättningsvis ha en ekonomi i balans. I nämndernas ramar för de kommande åren ingår kostnadsreduceringar som det är viktigt att nämnderna genomför och därutöver finns det ofördelade kostnadsreduceringar.

Balanskravsresultat

Enligt kommunallagen krävs att kommunernas ekonomi ska vara i balans, det vill säga att årets intäkter ska täcka kostnaderna. Om kostnaderna för ett visst räkenskapsår överstiger intäkterna, ska det negativa resultatet regleras och det redovisade egna kapitalet enligt balansräkningen återställas under de närmast följande tre åren. Vid avstämningen mot balanskravet räknas inte realiserade vinster och orealiserade förluster med i resultatet.

Kommunen har ett positivt resultat efter balanskravsjusteringar på 180 mnkr, därmed finns inget balanskravsresultat som behöver återställas. Sedan lagen infördes år 2000 har kommunen inte behövt återställa något negativt balanskravsresultat.

Eventuell reservering av medel till resultatutjämningsreserven (RUR) beslutas i samband med att årsredovisningen behandlas i kommunfullmäktige i april.

Linköping redovisar sedan 1998 pensionerna enligt fullfundsmodellen vilket för år 2020 förbättrar resultatet med 53 mnkr jämfört med blandmodellen. Det är först de senaste åren som resultaten förbättrats med anledning av fullfundsredovisningen. Kommunen har externa placeringar för att likvidmässigt finansiera delar av utbetalningarna.

Balanskravsutredning Belopp mnkr	Preliminärt bokslut 2020	Bokslut 2019
Årets resultat enligt resultaträkningen	564	698
Samtliga realisationsvinster	-57	-6
Realisationsvinster enligt undantagsmöjlighet	0	0
Realisationsförluster enligt undantagsmöjlighet	0	0
Orealiserade vinster och förluster i värdepapper	-327	-653
Återföring av orealiserade vinster och förluster i värdepapper	0	0
Årets resultat efter balanskravsjusteringar	180	39
Reservering av medel till resultatutjämningsreserv (RUR)	0	0
Användning av medel från resultatutjämningsreserv (RUR)	0	0
Balanskravsresultat	180	39

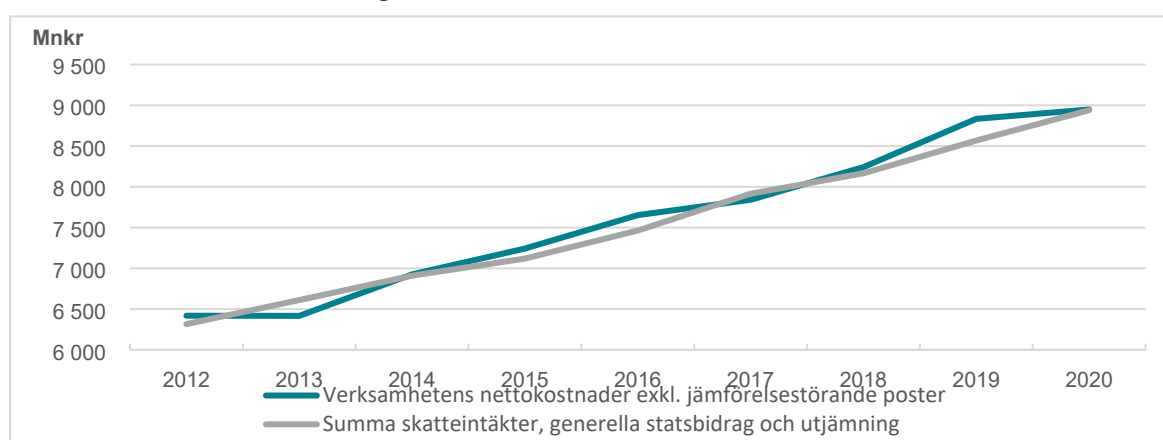
Kommunens kostnader och intäkter

En av indikatorerna till målet ”Kostnadseffektiv verksamhet” säger att verksamhetens nettokostnad ska vara mindre än 100 procent av skatteintäkter och finansnetto. I bokslutet uppgick andelen till 98,2 procent. Då Linköping till skillnad från de flesta andra kommuner har stora finansiella placeringar (marknadsvärdet uppgick till 9,7 miljarder kronor per den 31 december 2020) och även utdelningar från bolagen (i bokslutet för 2020 uppgick utdelningarna till 189 mnr) utgör även finansnettot en finansiering i indikatorn utöver skatteintäkter, generella statsbidrag och utjämning.

I och med att kommunen växer ökar nettokostnaderna och skatteintäkterna. Verksamhetens nettokostnaders tillväxt bör inte överstiga tillväxten för skatteintäkterna. Nettokostnaderna ökade med 2,1 procent jämfört med föregående år. För 2020 har utvecklingen av verksamhetens nettokostnader påverkats av att det ingår kostnadsreduceringar i nämndernas ramar samt av coronapandemin som inneburit både tillkommande och lägre kostnader jämfört med budget

Skatteintäkter, statsbidrag och utjämning ökade med 4,3 procent, att ökningen är så stor trots lägre skatteintäkter än budgeterat beror på tillfälligt ökade generella statsbidrag för 2020 med anledning av coronapandemin.

Skatte- och nettokostnadsutvecklingen



Kommunens intäkter

Kommunens största intäkter är skatteintäkter inklusive generella statsbidrag och utjämning mellan Sveriges kommuner som i bokslutet för 2020 sammantaget uppgick till drygt 8,9 miljarder kronor, det motsvarar 79 procent av kommunens samlade intäkter. Linköping har även en stor andel finansiella intäkter jämfört med andra kommuner.

För 2020 var Linköpings skattesats 20,20 procent och den är oförändrad även för år 2021. I tabellen nedan redovisas jämförelser av skattesatserna för några av Sveriges större kommuner. För samtliga kommuner i tabellen nedan är skattesatsen oförändrad 2021. Linköping har lägst skattesats i Östergötland. Att Linköping har en låg skattesats skapar en långsiktig handlingsberedskap i förhållande till övriga kommuner eftersom en låg skattesats innebär en potential att stärka intäktssidan genom ökat skatteuttag. För Linköping motsvarar 1 krona i utdebitering (förändrad skattesats) cirka 380 mnr i intäkter.

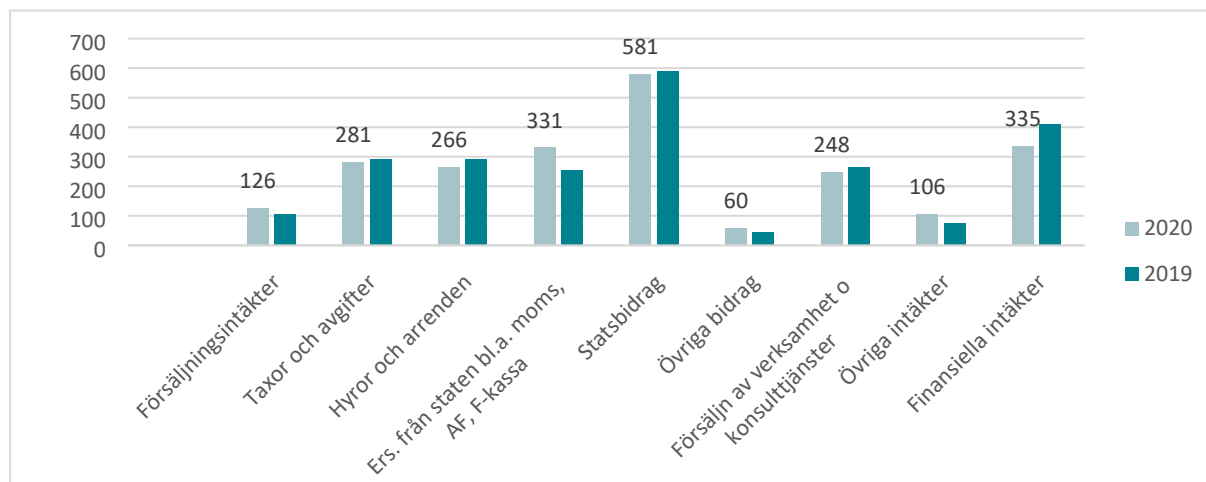
Skattesats för kommun och region i några jämförbara kommuner, procent

Kommun	Skattesats kommun 2020	Skattesats region 2020	Skattesats totalt 2020
Eskilstuna	22,02	10,83	32,85
Gävle	22,26	11,51	33,77
Helsingborg	20,21	11,18	31,39
Jönköping	21,64	11,76	33,40
Linköping	20,20	11,55	31,75
Lund	21,24	11,18	32,42
Norrköping	21,75	11,55	33,30
Umeå	22,80	11,35	34,15
Uppsala	21,14	11,71	32,85
Västerås	20,36	10,88	31,24
Örebro	21,35	11,55	32,90

Kommunens övriga intäkter

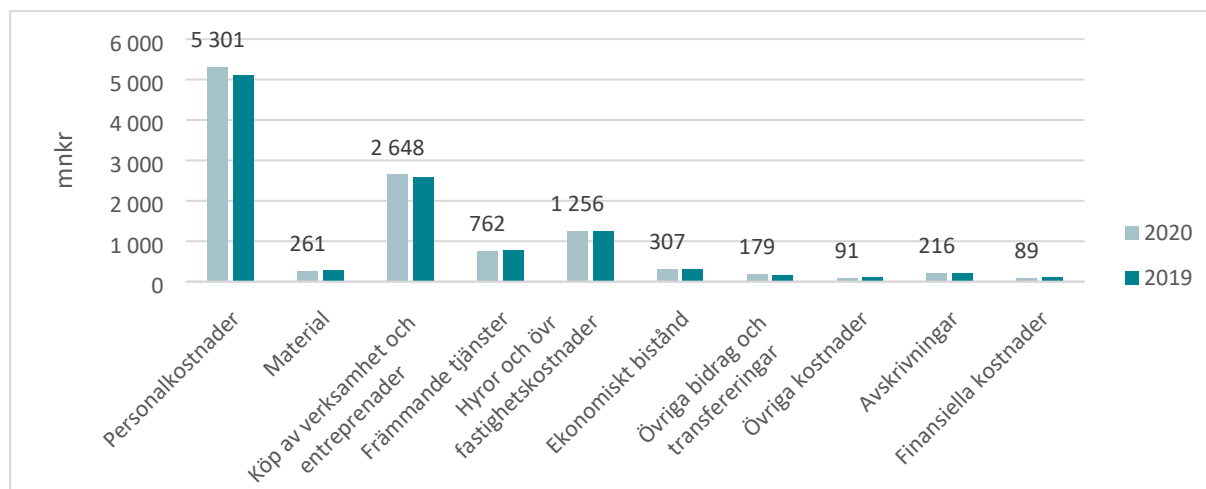
Linköping har stora finansiella placeringar vilket gör att marknadsvärderingarna påverkar de finansiella intäkterna och medför att de varierar mycket mellan åren, de orealiserade förändringarna av marknadsvärdet ingår inte i diagrammet nedan. I de finansiella intäkterna ingår även utdelningar från kommunens bolag. En annan stor intäkt är statsbidrag och ersättning från staten som till stor del är momsbidrag men där kommunen under 2020 även fått ersättning för sjuklön samt extra kostnader med anledning av coronapandemin.

Kommunens intäkter för 2019 och 2020 (exkl. skatteintäkter, generella statsbidrag)



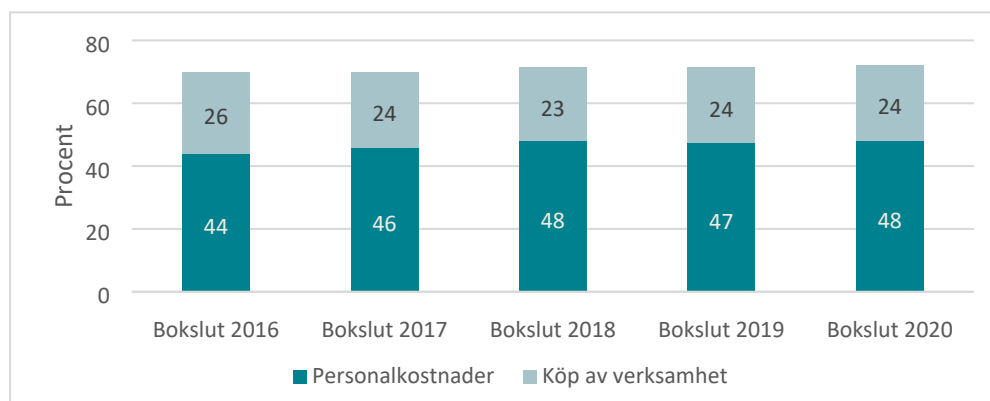
Kommunens kostnader

Kommunens kostnader för 2019 och 2020



Kommunens två största kostnadslag är personalkostnader och köp av verksamhet som båda påverkas av hur stor del av kommunens verksamhet som bedrivs i egen regi.

Procentuell andel för personalkostnader och köp av verksamhet av kommunens totala kostnader



En av indikatorerna till målet "Kostnadseffektiv verksamhet" har som målvärde att "Personalkostnader plus externt köpta tjänsters andel av verksamhetens bruttokostnad" ska vara mindre än 70 procent. För 2019 uppgick andelen till 71,4 procent och för 2020 var den 72,1 procent. Coronapandemin har påverkat personalkostnaderna då den inneburit en hög sjukfrånvaro med högre kostnader för sjuklön och vikarier men även lägre kostnader på grund av lägre behov av vikarier på grund av t.ex. färre barn i förskolan och lägre efterfrågan på hemtjänst. Den högre sjukfrånvaron har till stor del ersatts med statsbidrag.

Lokalkostnader och avskrivningar är två andra kostnadsslag som är viktiga att följa. När kostnaderna för lokaler och avskrivningar ökar minskar utrymmet för övriga kostnader. Det är också en indikator som följs för att kunna bedöma om målet kostnadseffektiv verksamhet uppnås då ett effektivt lokalutnyttjande är viktigt. Enligt indikatorn ska "Lokalkostnader och avskrivningar andel av verksamhetens bruttokostnad" vara mindre än 15. För 2019 uppgick andelen till 14,8 procent och för 2020 var den oförändrat 14,8 procent.

E-handel

Den fjärde och sista indikatorn till målet "Kostnadseffektiv verksamhet" är E-handelstroheten där målvärdet är 95 procent men utfallet var 66 procent. Om kommunens verksamheter köper de varor som vi har ramavtal för minskar kommunens kostnader.

Resultatet påverkas delvis av Coronapandemin då flera produkter som normalt skulle gå att beställas via e-handel inte har gått att beställa då leverantörerna inte har fått leveranser från sina underleverantörer, vilket fått till följd att andra produkter utanför e-handeln har fått köpas in. Dock finns det flera enheter som ännu inte har börjat använda e-handeln. Riktade insatser har skett mot de enheter som har låg e-handelstrohet. Detta kommer fortsätta 2021. Utöver detta sker kontinuerligt utbildning av inköpsbehöriga.

Jämförelser med andra kommuner

För vissa kommunala verksamheter varierar kostnaden väsentligt utifrån strukturella olikheter. Sådana olikheter är exempelvis åldersstrukturen, invånarnas sociala bakgrund, elevernas programval i gymnasieskolan med mera.

Det finns en kostnadsutjämning som ska utjämna för strukturella kostnadsskillnader mellan Sveriges kommuner. I den beräknas kommunvisa referenskostnader för vissa verksamheter. Referenskostnaden är den beräknade teoretiska kostnaden som motiveras av kommunens struktur. Den kan också beskrivas som den kostnad som kommunen skulle ha haft om man bedrev verksamheten till en genomsnittlig avgifts-, ambitions- och effektivitetsnivå med hänsyn till de egna strukturella faktorerna enligt kostnadsutjämningsystemet.

Vid kostnadsjämförelser mellan kommuner är det lämpligt att jämföra avvikelse mellan kommunens verkliga kostnad och den beräknade referenskostnaden för verksamheten. Referenskostnad beräknas för verksamheterna förskola, grundskola, gymnasieskola, äldreomsorg, individ- och familjeomsorg samt LSS. En negativ avvikelse innebär att kommunen har en kostnadsnivå som är lägre än vad strukturen motiverar. Linköping avviker mest när det gäller äldreomsorg där kostnadsnivån för år 2019 var 14,1 procent lägre än vad strukturen enligt kostnadsutjämnings parametrar motiverar vilket motsvarar 221 mnkr. För verksamheterna grundskola, förskola och fritidshem kan det ibland vara svårt att fördela till exempel lokalkostnader exakt rätt mellan verksamheterna men Linköping har sammantaget högre kostnader än vad strukturen motiverar för dessa verksamheter. För 2019 var kostnaderna sammantaget 184 mnkr högre än den teoretiska referenskostnaden. De nya parametrarna för beräkning av kostnadsutjämnings parametrar som gäller från och med 2020 kan komma att påverka Linköpings avvikelse mot referenskostnaden. Avvikelsen mot referenskostnaden för år 2020 blir klar först i april 2021.

Avvikelse mot referenskostnad år 2019

Avvikelse mot referenskostnad (%)	Eskilstuna	Helsingborg	Jönköping	Linköping 2018	Linköping 2019	Lund	Norrköping	Umeå	Uppsala	Västerås	Örebro	Linköping Belopp mnkr
Fritidshem	-44,8	-18,1	9,8	16,4	15,0	20,3	-0,8	26,4	-29,4	-15,2	-8,1	38
Förskola	2,6	-4,4	12,1	2,3	2,0	7,4	2,6	3,7	-9,4	-5,4	0,4	21
Grundskola	-4,8	-8,1	-5,5	3,4	6,8	5,9	-3,5	-1,5	-7,2	-9,0	-1,1	125
Gymnasieskola	-7,7	-3,5	-4,9	-2,2	2,6	-5,0	3,0	13,3	0,2	2,6	-2,1	16
Individ- och familjeomsorg	44,3	-1,6	13,0	2,5	20,8	12,7	13,1	0,8	14,5	32,2	11,3	155
LSS	-1,8	-1,5	4,9	-6,9	-6,7	3,3	-2,0	-2,2	-1,1	-3,6	-1,9	-54
Äldreomsorg	-1,0	-18,0	8,3	-16,7	-14,1	16,3	4,6	15,8	-1,9	-9,2	16,7	-221
Totalt exkl. LSS*	2,4	-9,1	4,0	-2,1	2,2	6,2	2,6	6,6	-3,9	-2,4	4,8	79

* Beloppet för Linköping är inkl. LSS

Budgetavvikelser

Kommunens samlade budgetavvikelse för år 2020 uppgick till plus 564 mnkr. I tabellen nedan redovisas de olika delposterna.

Förändringen under året av nämndernas prognostiserade och slutliga utfall för helår 2020 beror dels på osäkerheten avseende de ekonomiska och verksamhetsmässiga effekterna av coronapandemin samt att flera nämnder fått utökade budgetramar under året bland annat på grund av pandemin (de största utökningarna beslutades i oktober).

Efter att budgeten för 2020 fastställdes av fullmäktige den 26 november 2019 har Linköping fått utökade generella statsbidrag med sammanlagt 296 mnkr men samtidigt har skatteintäkterna minskat och i bokslutet var de 166 mnkr lägre än den ursprungliga budgeten som fullmäktige fastställde den 19 november 2019. Med anledning av förändringarna under våren beslutade kommunfullmäktige i april att revidera budgeten. Det då prognostiserade överskottet användes för att förstärka kommunstyrelsens resursmedel med 128 mnkr till 163 mnkr för att bland annat kunna användas till ökade kostnader med anledning av pandemin. Av kommunstyrelsens resursmedel har 125 mnkr fördelats till nämnderna som tilläggsanslag (utökade budgetramar) varav 92 mnkr nyttjats vid årets slut. Resterande 71 mnkr redovisas som överskott i tabellen nedan tillsammans med extra statsbidrag för sjuklönekostnader med anledning av pandemin samt överskott på grund av försenad nystartad verksamhet samt överskott för reserv för demografi, pris, lön.

Förbättringen jämfört med prognosen per den 31 oktober beror dels på att finansnettot förbättrats med 360 mnkr vilket främst beror på att marknadsvärdet för kommunens placeringar ökat och dels på att nämnderna sammantaget förbättrat sina resultat med 79 mnkr till ett överskott med 226 mnkr i bokslutet. Skatteintäkterna har minskat på grund av att SKR försämrat prognoserna för år 2020.

Då det budgeterade resultatet är noll är resultatet även detsamma som budgetavvikelsen

Budgetavvikelser Belopp mnkr	Preliminärt bokslut 2020	Prognos helår 2020 okt	Prognos helår 2020 aug	Prognos helår 2020 mars
Nämndernas budgetavvikelse	226	147	-8	-158
<i>Justering finansiella intäkter som ingår i nämndernas resultat</i>	-11			
Exploateringsverksamheten	14	18	8	0
Extra statsbidrag sjuklönekostnader, resurs- och reservmedel, intern ränta	212	209	290	257
Pensionsenheten exkl finans	-61	-27	-27	-13
Skatteintäkter, generella statsbidrag	12	41	41	0
Finansnetto	172	-188	-143	-198
Summa budgetavvikelse/Årets resultat	564	200	160	-112
Resultat efter balanskravsjusteringar	180			

Nämndernas budgetavvikelser för 2020

Budgeten är det viktigaste instrumentet för styrning av kommunens verksamheter. Kommunfullmäktige har i budgetbeslutet gjort en prioritering av hur kommunens intäkter som främst består av skatteintäkter ska användas. En förutsättning för att uppnå god ekonomisk hushållning är därför att nämnderna klarar att bedriva verksamheten inom ramarna för den tilldelade budgeten. Flera nämnder har fått utökade budgetramar under året med sammanlagt 125 mnkr bland annat på grund av pandemin varav 92 mnkr nyttjats vid årets slut. Av de utökade budgetramarna avser drygt 63 mnkr social- och omsorgsnämnden.

Nämnderna redovisar sammantaget en avvikelse med plus 226 mnkr jämfört med budget vilket motsvarar 2,4 procent av deras samlade budget.

Att budgetavvikelsen ökat jämfört med prognosen i oktoberuppföljningen beror på att flera av nämnderna har ökat sina överskott.

Nämndernas budgetavvikelser för 2020 i respektive prognos, utfall i bokslut 2020 samt bokslut 2019

Budgetavvikelser Belopp mnkr	Preliminärt bokslut 2020	Prognos helår 2020 okt	Prognos helår 2020 aug	Prognos helår 2020 mars	Bokslut 2019
Kommunstyrelsen	69,6	13,9	-17,9	-25,0	12,6
varav kommunstyrelsen/kommunledningsförvaltning en	54,8	23,4	12,5	0,0	20,5
varav verksamhetsstöd och service	6,8	6,3	2,6	0,0	17,3
varav Leanlink	8,0	-15,8	-33,0	-25,0	-25,2
Äldrenämnden	51,6	48,6	56,4	0,0	18,7
Social- och omsorgsnämnden	-26,2	-7,0	-62,5	-57,0	-18,6
Barn- och ungdomsnämnden	81,0	77,5	52,1	0,0	32,6
Bildningsnämnden	18,7	0,0	-7,5	-1,3	11,2
Arbetsmarknadsnämnden	0,0	0,0	-38,6	-61,9	0,1
Kultur- och fritidsnämnden	-0,4	0,3	0,3	0,0	0,8
Samhällsbyggnadsnämnden	24,8	8,9	7,9	-13,0	0,7
Samhällsbyggnadsnämnden ändrad redovisningsprincip					-43,6
Bygg- och miljönämnden	6,4	4,3	1,8	0,4	7,9
Övriga nämnder	0,5	0,4	-0,3	-0,4	0,7
Summa nämndernas budgetavvikelse	226,0	146,9	-8,2	-158,2	66,7

Längre fram i rapporten under rubriken "Nämndernas kommentarer till budgetavvikelserna för 2020" redovisas ytterligare kommentarer till budgetavvikelserna utöver de korta kommentarer som redovisas nedan.

Social- och omsorgsnämnden, arbetsmarknadsnämnden och Leanlink prognostiserade i delårsrapporten per den 31 mars så stora underskott att de enligt ekonomistyrningsreglerna tog fram åtgärdsplaner som redovisats till kommunstyrelsen. I samband med att kommunstyrelsen behandlade delårsrapporten per den 31 augusti fick social- och omsorgsnämnden vars underskott främst avser HVB-placeringar för barn och unga utökad budgetram med högst 63 mnkr men redovisar i bokslutet trots den utökade budgetramen underskott med 26 mnkr.

Arbetsmarknadsnämnden som prognostiserade ett underskott för ekonomiskt bistånd fick utökad budgetram med högst 40 mnkr men har endast behövt nyttja 17 mnkr.

Leanlinks resultat för 2020 är ett överskott med 7 mnkr och kommunstyrelsen har godkänt ett underskott för 2020 på minus 15 mnkr. Leanlinks positiva resultatutvecklingen förklaras främst av ökade intäkter till verksamhetsområde Äldreomsorg och minskade kostnader för Råd och Stöd.

Barn- och ungdomsnämnden redovisar ett överskott med 81 mnkr som framför allt beror på att kostnaderna för barn i behov av extraordinärt stöd blivit lägre än budgeterat inom förskola, fritidshem och grundskola. Det beror på att bedömningarna tydligare har anpassats till gällande regelverk. Det är även färre barn inskrivna på förskola och fritids jämfört med budget. Även försäljning av bostadsrätter på cirka 11 mnkr har bidragit till överskottet.

Äldrenämnden redovisar ett överskott med 52 mnkr som beror på att hemtjänsten redovisar ett stort överskott som främst förklaras av att det utförts färre hemtjänststimmar bland annat som en konsekvens av coronapandemin samt att den väntade effekten av demografien inte uppnåtts. Inom vårdboenden redovisas ett underskott bland annat på grund ett högre OPI (SKR:s omsorgsprisindex) än väntat samt ökade kostnader för extra ersättningar.

Kommunstyrelsens budgetavvikelse för året är ett överskott med 55 mnkr. Totala intäkter för fastighetsförsäljningar under 2020 är 55 mnkr så denna post påverkar till stor del det totala resultatet.

Bildningsnämnden har efter oktoberuppföljningen fått 18 mnkr mer i statsbidrag för yrkesinriktad vuxenutbildning då Linköping producerat fler poäng än tidigare prognostiserat då efterfrågan på kommunal vuxenutbildning ökat under hösten,

Samhällsbyggnadsnämnden redovisar ett överskott med 25 mnkr på grund av mild vinter, coronapandemins påverkan på driftverksamheten och få resande med färdtjänsten.

Budgetavvikelser för resurs- och reservmedel, exploateringsverksamheten samt pensionsenheten

Kommunen har resursmedel som kan fördelas till nämnderna som tilläggsanslag efter beslut i kommunstyrelsen. Dessutom har kommunen en central reserv för demografiska förändringar. Sammantaget uppgick överskottet för resurs- och reservmedel, intern ränta samt det extra statsbidraget för sjuklönekostnader till 212 mnkr jämfört med den reviderade budgeten som fullmäktige fastställde den 21 april. Resursmedlen utökades med 128 mnkr till

163 mnkr på grund av extra statliga tillskott under våren för att bland annat kunna användas till ökade kostnader med anledning av pandemin.

De olika delarna som ingår beräknar följande avvikelser mot budget:

- Kommunstyrelsens resursmedel: +71 mnkr, varav 33 mnkr avser beviljade men ej nyttjade utökade ramar/tilläggsanslag för nämnderna.
- Försenad nystartad verksamhet: +37 mnkr
- Reserv för pris, lön, demografi: +58 mnkr, överskottet beror till stor del på färre invånare i barn-och ungdomsnämndens och bildningsnämndens åldersgrupper än tidigare beräknat.
- Ersättning från staten för sjuklönekostnader under coronapandemin som inte var budgeterade +54 mnkr (efter att Leanlink erhållit 21 mnkr av statsbidraget)
- Intern ränta: -7 mnkr

Exploateringsverksamhetens nettointäkt/resultat uppgick till 90 mnkr vilket är 14 mnkr mer än budget. De nya redovisningsprinciperna som gäller fr.o.m. 2019 innebär att resultatet från exploateringsverksamheten kommer att fluktuera mer än tidigare och resultatkravet/den budgeterade intäkten är vad verksamheten genomsnittligt förväntas generera per år. Förändringen innebär en städning av gamla projekt som får till följd att resultateffekten från avslutade projekt är ovanligt stor 2020 samt att det gett en positiv engångseffekt på intäkterna med 12 mnkr.

Pensionsenhetens avvikelse mot budget är ofta stora då små förändringar av antaganden för beräkning av pensionsskulden blir stora belopp eftersom skulden uppgår till drygt 3 miljarder kronor. Prognosen från pensionsadministratören innebär att budgetavvikelsen för år 2020 blir minus 52 mnkr inkl. finansiella kostnader.

Skatteintäkter, generella statsbidrag och utjämning

Efter att budgeten för 2020 fastställdes av fullmäktige den 26 november 2019 har det utöver extra statliga tillskott till kommunsektorn även kommit nya prognoser från SKR som innebär lägre skatteintäkter. Med anledning av förändringarna under våren beslutade kommunfullmäktige i april att revidera budgeten för generella statsbidrag och skatteintäkter för att kunna använda de extra statliga tillskotten till att förstärka kommunstyrelsens resursmedel bland annat med anledning av osäkerheterna för coronapandemins påverkan på verksamheterna. Det då prognostiserade överskottet användes för att förstärka kommunstyrelsens resursmedel med 128 mnkr. Jämfört med den ursprungliga budgeten som KF fastställde den 26 november 2019 har de generella statsbidragen ökat med 296 mnkr (se tabell nedan) och skatteintäkterna vid årets slut minskat med 166 mnkr.

SKR:s prognos den 15 december för slutavräkningen för skatteintäkterna 2020 som utgör underlag till bokslutet innebär en avvikelse jämfört med den reviderade budgeten för 2020 som fullmäktige fastställde den 21 april med netto plus 12 mnkr i bokslutet. Jämfört med oktoberprognosen har skatteintäkterna i bokslutet minskat med 28 mnkr på grund av att SKR försämrat prognoserna för slutavräkning år 2020.

Enligt beslut i riksdagen får kommunerna utökade statsbidrag under år 2020 enligt nedan. De statliga tillskotten är till stor del tillfälliga under 2020 och 2021 vilket innebär behov av kostnadsreduceringar kommande år.

Extra statliga tillskott år 2020

Belopp mnkr	År 2020
Stöd till kommunsektorn för att stärka välfärden "Välfärdsmiljarder" enl beslut den 19 februari (169 kr/invånare och 1,74 miljarder till kommunsektorn)	28
Extra generella statsbidrag till kommunsektorn för att stärka välfärden "Välfärdsmiljarder" enl regeringens vårandringsbudget den 19 april aviserat i januari (339 kr/invånare, 3,5 miljarder till kommunsektorn)	55
Extra generella statsbidrag, regeringens förslag den 2 april om tillskott av statsbidrag med anledning av coronaviruset, ingår i vårandringsbudgeten och vårpropositionen (1 017 kr/invånare, 10,5 miljarder till kommunsektorn)	166
Extra statligt tillskott aviserat den 18 maj (3 mdkr till kommunen)	47
Summa statliga tillskott	296

Utöver tillskotten ovan får kommunen ersättning från staten för sjuklönekostnaderna som för april-december som uppgår till 75 mnkr varav 21 mnkr fördelats till Leanlink som ersättning för deras del i de ökade sjuklönekostnaderna enligt beslut i kommunstyrelsen. Statsbidraget för sjuklönekostnader redovisas tillsammans med verksamhetens nettokostnader.

Finansnettot

Från och med räkenskapsår 2019 finns en ny kommunal redovisningslag och Rådet för kommunal redovisning (RKR) har gjort en översyn av samtliga rekommendationer. Några av de nya reglerna får stor betydelse för Linköpings kommun då kommunen har stora externa placeringar och årliga utdelningar från kommunens bolag. Reglerna innebär bland annat att kortsiktiga förändringar i placeringsportföljernas marknadsvärden ska bokföras som intäkter eller kostnader. Det innebär att variationen i de enskilda kalenderårsresultaten kan bli betydande.

Kommunen har avvaktat med att applicera den nya lagstiftningen avseende marknadsvärdering av finansiella omsättningstillgångar då konsekvenserna i redovisningen är stora. Från och med 2020 har kommunen dock tillämpat den nya lagstiftningen fullt ut. Per den 31 december 2020 har resultatet påverkats positivt med 327 mnkr avseende orealiserat resultat för finansiella omsättningstillgångar. Balanskravsresultatet påverkas däremot inte av de förändrade redovisningsprinciperna.

Belopp mnkr	Bokslut 2020	Budget 2020	Avvikelse
Intäkter medlemskap Kommuninvest	6	6	0
Utdelning från Linköpings Stadshus AB	84	84	0
Bostadspolitiska medel (utdelning från AB Stångåstaden)	55	55	0
Intäkter enligt uppdrag (utdelning från Linköpings Stadshus AB)	50	50	0
Långsiktiga placeringar	292	205	87
Pensionsmedelsplaceringar	113	54	59
Kommunens övriga finansiella intäkter	51	41	10
Försäljning bostadsrätter	11	0	11
Kostnader, inkl. räntekostnader för kommunens lån	-4	-1	-3
Finansiell kostnad för kommunens pensionsförpliktelse bl.a. räntekostnad och basbeloppsuppräknig	-84	-94	10
Summa finansnetto	574	401	173

Avvikelser i finansnettot är till stor del beroende av den nya lagstiftningen gällande marknadsvärdering av finansiella tillgångar. Övriga avvikelser kommer sig främst av att ersättning från bolagen avseende borgensavgifter har varit högre än budgeterat (4 mnkr), försäljning av bostadsrätter har gjorts under barn- och ungdomsnämnden vilket inte varit budgeterat (11 mnkr) samt att den finansiella kostnaden för kommunens pensionsförpliktelser har varit lägre än vad som budgeterats (10 mnkr).

Marknadsvärdet har svängt kraftigt under året. Under februari och mars sjönk placeringarna med cirka 675 mnkr, motsvarande cirka 7,3 procent jämfört med den 31 december 2019. Lägsta värde under året var cirka 8,6 miljarder kronor och högsta värde 9,7 miljarder kronor.

Finansnettot består både av poster som kan prognosticeras till exempel lånekostnader och intäkter från koncernbolagen till exempel borgensintäkter. Men en stor andel av finansnetto genererat av intäkter från placeringsportföljerna. De intäkterna kan inte prognosticeras per ett visst kalenderdatum. Placeringsportföljernas målsättning är uttryckt som ett fem-årigt genomsnitt inte ett kalenderårsmål och därför kan man förvänta sig diskrepanser mot kalenderårsbudgeten.

Pensionsförpliktelser

Linköpings kommun redovisar sina pensionsåtaganden enligt fullfonderingsmodellen, vilket innebär att samtliga pensionsförpliktelser redovisas som en avsättning i kommunens balansräkning. Pensionsförpliktelserna för pensioner intjänade före 1998 har minskat och pensioner intjänade från och med 1998 har ökat. Pensioner som är intjänade från och med 1998 utgörs till största delen av avgiftsbestämd pension vilket inte leder till att pensionsavsättningen ackumuleras utan utbetalas varje år. Att pensionsavsättningen ändå ökar beror främst på fler nyanställda med rätt till förmånsbestämd pension (lön över drygt 41 tkr/månad). Pensionsavsättningen för den del som är intjänad före 1998 (ansvarsförbindelsen) minskar successivt vilket beror på att den utgjordes av förmånsbestämd pension som nu minskar vartefter pensionsutbetalningar sker. För att täcka årets intjänande av pensionskostnader görs ett påslag på lånekostnaden för respektive verksamhet, vilket ingår i personalomkostnadspåslaget. Detta ger en intern intäkt i form av kalkylerad pensionskostnad (KP) som för år 2020 uppgick till nästan 300 mnkr. Därutöver har pensionsenheten en budgetram för år 2020 på 94 mnkr för att finansiera förändring av tidigare intjänad pensionsavsättning.

Kommunen har från år 1997 gjort externa placeringar för att minska framtida pensionsutbetalningarnas påverkan på likviditeten. Marknadsvärdet för de externa placeringarna har ökat under 2020. Marknadsvärdet uppgick den 31 december 2019 till 1,86 miljarder kronor och den 31 december 2020 till 1,95 miljarder kronor. Det motsvarade 100 procent av pensionsavsättningen som är intjänad från och med 1998. Konsolideringsgraden (det

vill säga så stor andel av de prognostiserade utbetalningarna som kan finansieras med externa placeringar) för pensioner intjänade före 1998 har ökat från 44,2 procent i bokslut 2019 till 45,8 procent den 31 december 2020.

Utbetalningarna ökar då fler valt att påbörja sin pension i förtid.

Kommunens pensionsförpliktelser gentemot anställda, och politiker

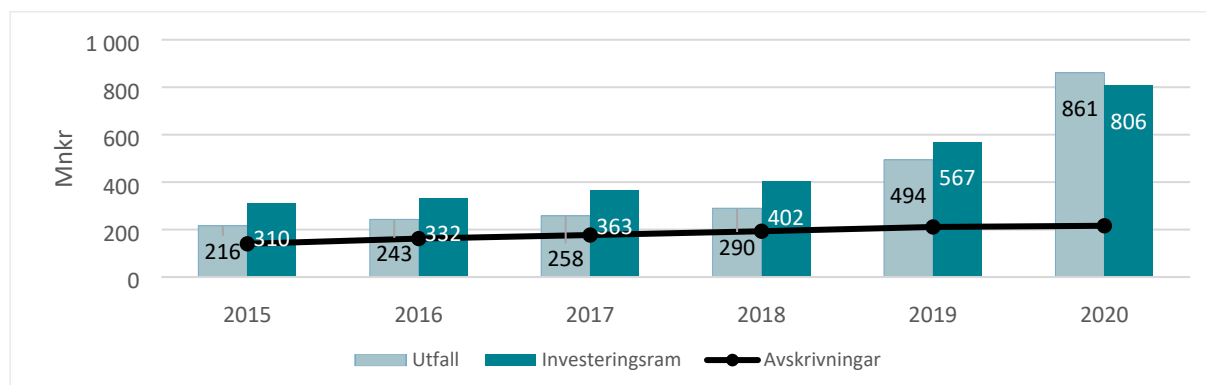
Upplysningar om pensionsförpliktelse Belopp mnkr	Preliminärt bokslut 2020	Bokslut 2019	Bokslut 2018	Bokslut 2017
<i>Pensionsförpliktelse inkl. löneskatt</i>				
Pensioner intjänade före 1998	2 367	2 419	2 481	2 508
Pensioner intjänade fr.o.m. 1998	867	789	704	624
Pensionsförpliktelse som tryggats i pensionsförsäkring eller pensionsstiftelse	0	0	0	0
Total pensionsförpliktelse i balansräkningen	3 234	3 208	3 185	3 132
Förvaltade pensionsmedel - marknadsvärde finansiella placeringar	1 952	1 859	1 678	1 723
Återlånade medel	1 282	1 349	1 507	1 409
Konsolideringsgrad pensioner intjänade fr.o.m. 1998	100%	100%	100%	100%
Konsolideringsgrad pensioner intjänade före 1998	45,8%	44,2%	39,3%	43,8%

Kommunens investeringar och finansiering

En kommun ska enligt lag tillhandahålla bland annat renhållning, vattenförsörjning och avlopp (VA) samt bostadsförsörjning. Dessa delar bedrivs i bolagsform i Linköpings kommun. Även tillhandahållande av kommunens verksamhetslokaler bedrivs i bolag därför är kommunens investeringar lägre än de flesta andra kommuners. Kommunens investeringar består bland annat av nya gator, parker, inventarier, IT etc.

Kommunens nettoinvesteringar uppgick till 861 mnkr 2020. Kommunens investeringsvolym har ökat det senaste året på grund av projektet ny simhall. Den totala investeringsbudgeten för den nya simhallen beräknas till 990 mnkr. I beslutet beräknas hela investeringen finansieras med lån. Investeringarna var 55 mnkr högre än 2020 års investeringsram. Den främsta anledningen till avvikelserna är att 150 mnkr utöver årets investeringsram investerats i den nya simhallen, investeringarna följer emellertid Lejonfastigheters plan där beslutad total investeringsram för projektet är fördelad med en större tyngd år 2020 än kommunens egen fördelning detta år. Kommunens övriga investeringar uppgick till 438 mnkr. Samhällsbyggnadsnämnden har investerat för 341 mnkr vilket är högre än nämndens investeringsram som är 323 mnkr och avvikelserna beror främst på avvikelser på inkomstsidan bland annat stadsbidrag och stadsmiljöbidrag som på grund av förseningar flyttas fram.

Nettoinvesteringar per år



Kommunfullmäktige har beslutat att hela investeringsprojektet ny simhall ska finansieras med externa lån. Vid utgången av 2020 hade 536 mnkr investerats i ny simhall och kommunen hade tagit upp 400 mnkr i externa lån. Årets investeringar har även finansierats med avskrivningar och egen likviditet.

Finansiering av investeringar	2017	2018	2019	2020
Nettoinvesteringar	258	290	494	861
<i>Finansiering</i>				
Egen likviditet	81	78	283	245
Avskrivningar	177	212	211	216
Externa lån	0	0	0	400

Kommunens investeringsvolym förväntas öka kommande år och ytterligare ett stort projekt ska inledas, Ullevileden. En högre investeringsvolym medför ökade avskrivningar och driftskostnaderna vilket innebär att utrymmet för övrig verksamhet minskar. När kommunen tar upp externa lån för att finansiera investeringar uppstår räntekostnader och amorteringar som tränger undan driftsmedel för att bedriva verksamhet. Räntekostnaderna för de externa lånen uppgick till knappt 1 mnkr 2020.

Pågående projekt är sådana investeringar som inte har blivit slutförda och aktiverade som anläggningstillgång. Avskrivningar och intern ränta beräknas inte för pågående projekt men när de tas i bruk och aktiveras belastas nämnderna med denna kostnad. Utgifter för pågående projekt per sista december 2020 uppgick till 783 mnkr, jämfört med 473 mnkr föregående år. Av dessa 783 mnkr avser 536 mnkr projektet ny simhall.

För mer information om kommunens investerings- samt exploateringsverksamhet se avsnittet ”Investeringar och exploateringsverksamhet” längre fram i rapporten.

Soliditet, likviditet och lån

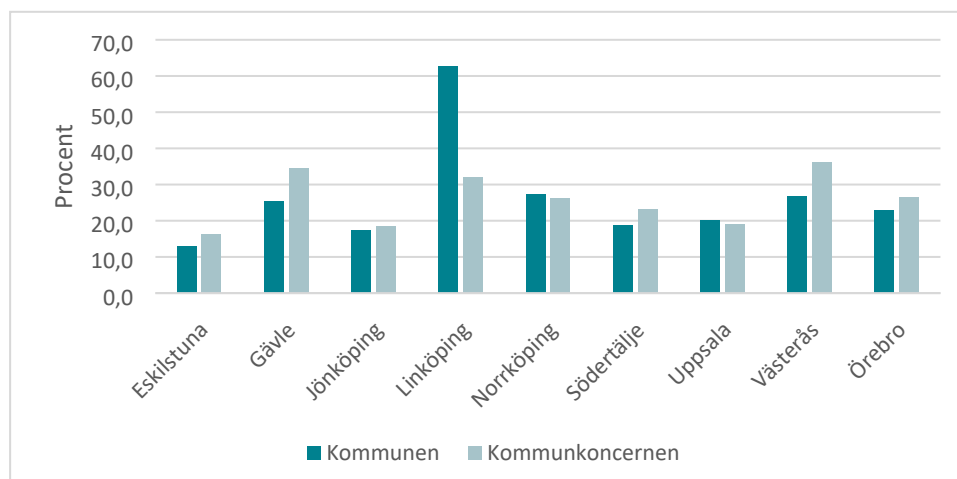
Soliditet

Soliditeten svarar för hur mycket av tillgångarna som finansierats med eget kapital. En soliditet på 100 procent innebär att samtliga tillgångar har finansierats med eget kapital.

Soliditet	2016	2017	2018	2019	2020
Kommunens soliditet inkl. pensioner intjänade före 1998, %	62,0%	61,6%	62,3%	62,8%	65,5%

Kommunens soliditet uppgick till 65 procent 2020, vilket anses vara en god soliditet. Kommunens finansiella mål att soliditeten inte ska vara lägre än 50 procent samt inte minska fler än två år i rad uppfylldes 2020. Linköpings kommun har en hög soliditet jämfört med andra större kommunerna, vilket bland annat beror på att kommunen inte äger sina verksamhetsfastigheter. Dessa ägs av det kommunala bolaget Lejonfastigheter AB. Kommunkoncernens soliditet avviker dock inte nämnvärt från de andra större kommunkoncernernas, se diagram nedan.

Jämförelse soliditet år 2019, procent inklusive samtliga pensionsåtaganden, kommun respektive kommunkoncern



Likviditet

Kommunen har under 2020 handlat upp en checkkredit på 1,5 miljarder vilket säkerställer kommunens och kommunkoncernens behov. Snittlikviditeten på bankkonto, exklusive checkkredit har under 2020 legat på cirka 177 mnkr. Per 31/12 hade kommunen dryg 202 mnkr på bankkonto.

Under 2020 gjordes inga likviditetsuttag från långsiktiga placeringar. Från pensionsmedelsportföljen gjordes ett uttag på 18 mnkr som tillfördes kommunens kassalikviditet.

Lån

Per 2020-12-31 har kommunen 400 mnkr i lån (låneram 686 mnkr). Lånen syftar till att finansiera löpande projektkostnader för simhallen. Per 2020-12-31 har projektkostnader på 536 mnkr bokförts. Resterande del utöver de 400 mnkr d.v.s. 136 mnkr har finansierats från kommunens likviditet, kostnaderna för dessa medel är 0 %.

De externa lånen löper med en kostnad på 0,16 %, inklusive kostnader för räntesäkringar. Aktuell kapitalbindningstid är 1,58 år och räntebindningstid 4,33.

Kommunens personal

Linköpings kommun har höga ambitioner som arbetsgivare. Vi vill klara omställningen till nya vägar för kompetensförsörjning samtidigt som vi vill vara en handlingskraftig, nytänkande och engagerad arbetsgivare. Både nuvarande och potentiella medarbetare ska se Linköpings kommun som det bästa valet av arbetsgivare. Vår förmåga att ha rätt arbetsgivarpolitik det vill säga att kunna attrahera, rekrytera, behålla och utveckla chefer och medarbetare och samtidigt skapa nya vägar till kompetensförsörjning är avgörande för att vi både ska nå goda verksamhetsresultat och kunna hantera den tillväxt som väntas i framtiden.

Personalstatistik

Antalet medarbetare har ökat med 213 personer till 10 154 anställda under den senaste tolv månadersperioden, varav 9 427 med en tillsvidareanställning. Antal tillsvidareanställningar omräknat till årsarbetare motsvarar 9 134 årsarbeten, det är en ökning med 176. Tillkommer gör 2 648 tillfällig anställda med timlön. Totalt 12 802 medarbetare var anställda under 2020.

Personal	December 2019	December 2020
Antal tillsvidareanställda	9 221	9 427
varav barn- och ungdomsnämnden	4 588	4 613
varav bildningsnämnden	770	814
varav Leanlink	2 465	2 548
Antal visstidsanställda med månadslön	720	727
Summa antal anställda med månadslön	9 941	10 154
Antal timavlönade	2 846	2 648
Summa anställda	12 787	12 802

Förändring av förvaltningsorganisationen gör jämförelser lite haltande men Utbildnings- och arbetsmarknadsförvaltningen och Leanlink står för majoriteten av nyanställningar vilka relateras till verksamhetsövergångar och ökad verksamhetsvolym. Kommunen har 1 687 medarbetare med en utomnordisk bakgrund², det motsvarar 16,6 procent av samtliga anställda³.

Fördelningen mellan könen är jämförbar med tidigare år, 78,3 procent kvinnor och 21,7 procent män. Andelen tillsvidareanställda med heltidsanställning ökar till 83,4 procent. För att klara kommunens framtida kompetensförsörjning behöver fler arbeta mer. ”Rätt till heltid”⁴ innebär att alla tillsvidareanställda medarbetare stegvis erbjuds heltidsanställning eller önskad högre sysselsättningsgrad. För 2020 redovisas en genomsnittlig sysselsättningsgrad på 97,4 procent för män (+0,1) och 95,8 procent (+0,8) för kvinnor.

Åldersstruktur

Medelåldern för en tillsvidareanställd i Linköpings kommun är 44,5 år. Andelen yngre⁵ medarbetare ökar men det påverkar inte den samlade åldersstrukturen som är jämförbar med tidigare år. Det innebär att 54 procent av den tillsvidareanställda personalen återfinns i intervallet 40-59 år.

Personalrörlighet

Under året har 728 personer avslutat sin tillsvidareanställning och lämnat kommunen. Det motsvarar en personalomsättning på 7,9 procent, föregående år 8,1 procent. Av de personer som lämnat kommunen har 168 personer gjort det med pension vilket är jämförbart med föregående år. Genomsnittsålder för uttag av pension är 64,7 år. Svårigheter att rekrytera behöriga medarbetare till exempelvis skola, förskola, fritidshem samt vård och omsorg består. I samband med pandemin utökades grundbemanningen inom vård och omsorg och det anställdes bland annat biträden vilket har bidragit till en förbättrad kvalitet i verksamheten.

Timanställd personal, övertid och fyllnadstid

Förutom tillsvidareanställda och visstidsanställda med månadslön finns timavlönade medarbetare som under året vid ett eller flera tillfällen arbetat i kommunen. Deras sammanlagda arbetade tid uppgår till drygt 1,5 miljoner timmar, vilket motsvarar cirka 786 årsarbeten. Det är en minskning i förhållande till 2019. Även arbete med fyllnadstid och övertid minskar med 18 600 timmar under 2020. Minskning av tillfällig personal samt uttag av mer och övertid kan helt relateras till pågående pandemi och de anvisningar och riktlinjer som antagits. Under 2020 har 235 mnkr utbetalats i timlön samt 31 mnkr har utbetalats i mertidsersättning⁶.

¹ Ett årsarbete är som regel en heltidstjänst på fyrtio timmar per vecka

² Uppgifter från SCB. Definition personen född utom Norden eller att båda föräldrarna är födda utom Norden.

³ Tillsvidare- och visstidsanställda med månadslön.

⁴ KS beslut att från 2018 skall alla tillsvidareanställda erbjudas anställning på heltid eller höjd sysselsättningsgrad inom en fyraårsperiod.

⁵ Åldersgruppen 29 år eller yngre

⁶ Fyllnadstid, enkel och kvalificerad övertidsersättning

Utbetald lön och ersättning

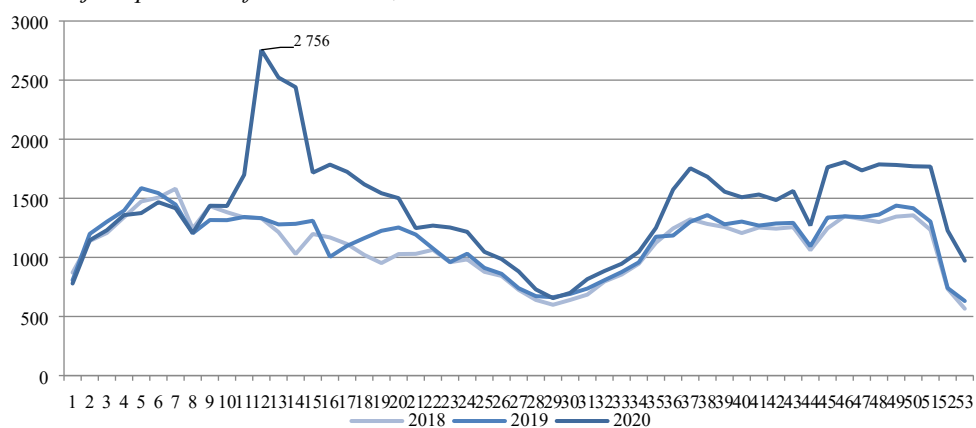
De direkta personalkostnaden inklusive ersättning för timlön, OB och mertid uppgår till 3,7 miljarder exkl. PO-pålägg och pensioner, det är en ökning med 3,8 procent jämfört med 2019. Utbetalning av sjuklön ökade med 49 % eller med 62⁷ mnkr under 2020. Kommunen fått statsbidrag för all sjukfrånvaro för perioden april-juli och för den ökade sjukfrånvaron för augusti-december med sammanlagt 75 mnkr.

Sjukfrånvaro

Att jämföra 2020 med föregående år är starkt begränsad i avseende att avläsa effekter på de insatser som gjorts inom arbetsmiljöområdet. Ett stort fokus i det förebyggande arbetsmiljöarbetet har varit riskbedömningar för att minska smittspridning. Jämförelser med tidigare år är ett sätt att försöka beskriva den utmaning som verksamheten har haft i att hantera den extra ordinära situation som råder under pågående pandemi.

Under 2020 har i genomsnitt 1427 medarbetare varit sjukfrånvarande en eller flera dagar per vecka. Det innebär att 14,1 procent av den månadsanställda personalen varit frånvarande i genomsnitt per vecka. Som jämförelse är genomsnittet för de fem senaste åren 10,6 procent. Grafen jämför antal sjukfrånvarande per vecka under 2020 med föregående år. Pandemins genomslag under vecka 12 är mycket tydlig även utvecklingen efter semesterperioden och novemberlovet blir synlig.

Antal sjuka per vecka för åren 2018, 2019 och 2020



Under 2020 har 1 587 080 sjukfrånvarotimmar registrerats. Det är en ökning med drygt 383 500 timmar jämfört med 2019. Framförallt är det korttids sjukfrånvaron (dag 2-14) som ökar i timmar men den procentuellt största ökningen finns i intervallet dag 15-30. Under 2020 förändrades reglerna i sjukförsäkringen vilket bland annat innebar att krav på läkarintyg från dag 8 ändrades till att gälla från dag 15, en förändring som gällde under större delen av året.

⁷ Inklusive p-tillägg 37,4%

Ekonomiska sammanställningar och nämndernas kommentarer

Resultaträkning för kommunen, prognos för helår 2020

Belopp mnkr	Preliminärt bokslut 2020	Budget 2020	Avvikelse	Bokslut 2019	Förändring exkl. jämförelsestörande, procent
Verksamhetens intäkter	1 998	1 895	103	1 917	
Verksamhetens kostnader	-10 805	-10 992	187	-10 539	
Jämförelsestörande poster	73		73	6	
Avskrivningar	-216	-232	16	-211	
Verksamhetens nettokostnader	-8 949	-9 329	379	-8 828	2,1
Skatteintäkter	7 376	7 421	-45	7 340	
Generella statsbidrag, utjämning	1 290	1 233	58	967	
Kommunal fastighetsavgift	273	274	-1	261	
<i>Summa skatteintäkter o bidrag</i>	<i>8 940</i>	<i>8 927</i>	<i>12</i>	<i>8 568</i>	<i>4,3</i>
Verksamhetens resultat	-9	-401	392	-259	
Finansiella intäkter	442	496	-54	410	
Finansiella kostnader	-196	-95	-101	-106	
Jämförelsestörande finansiell poster *)	327		327	642	
<i>Summa finansnetto</i>	<i>574</i>	<i>401</i>	<i>172</i>	<i>946</i>	<i>-18,8</i>
Resultat efter finansiella poster	564	0	564	687	
Extraordinära poster	-	-	-	-	
ÅRETS RESULTAT *)	564	0	564	687	
<i>Årets resultat efter balanskravsjusteringar</i>	<i>180</i>			<i>39</i>	

*) Bokslut 2019 har justerats på grund av ny redovisningslag som innebär att finansiella placeringar ska marknadsvärderas vilket påverkat årets resultat och de finansiella jämförelsestörande posterna med 653 mnkr.

Jämförelsestörande poster som ingår i det prognostiserade resultatet

De jämförelsestörande posterna i bokslutet uppgår sammanlagt till plus 400 mnkr och avser:

Vinst vid försäljning av anläggningstillgångar	57 mnkr
Justering av tidigare års kostnad exploatering samt förluster exploateringsprojekt p.g.a. ändrad redovisning	12 mnkr
Avslut Fjärde storstadsregionen	3 mnkr
Orealiserade vinster och förluster, finansnettot	327 mnkr

Resultat för 2020 exklusive jämförelsestörande poster är 164 mnkr.

Förändrad budget under 2020

Förändringar av budgetposter efter att kommunfullmäktige beslutade om budget för 2020 med plan för 2021-2023 den 26 november 2019 enligt nedan:

- Budgetposten "Intäkter enligt uppdrag" 50 mnkr är flyttad från verksamhetens nettokostnader till finansnettot då det är en finansiell intäkt.
- Budgeterad utdelning om 43 mnkr från Linköping Stadshus AB som tidigare ingått i kommunstyrelsens budgetram är flyttad från verksamhetens nettokostnad till budgeten för finansnettot då det är en finansiell intäkt.

Driftredovisning för nämnderna, preliminärt bokslut 2020

Nettokostnader inkl. avskrivningar Belopp mnkr	Preliminärt bokslut 2020	Budget 2020	Avvikelse, mnkr	Avvikelse, procent	Bokslut 2019
Kommunfullmäktige	12,9	12,6	-0,3	-2,7%	14,4
Kommunens revisorer	5,4	5,4	0,0	-0,3%	5,4
Kommunstyrelsen	434,6	504,2	69,6	13,8%	470,0
varav kommunstyrelsen/kommunledningsförvaltningen	449,4	504,2	54,8	10,9%	462,1
varav verksamhetsstöd och service ¹	-6,8	0,0	6,8		-17,3
varav Leanlink ¹	-8,0	0,0	8,0		25,2
Överförmyndarnämnden	15,1	16,0	0,9	5,4%	14,6
Valnämnden	0,2	0,2	0,0	11,3%	2,2
Äldrenämnden	1 412,9	1 464,5	51,6	3,5%	1 366,0
Social- och omsorgsnämnden	1 593,4	1 567,2	-26,2	-1,7%	1 500,1
Barn- och ungdomsnämnden	3 450,0	3 531,1	81,0	2,3%	3 392,0
Bildningsnämnden	823,8	842,4	18,7	2,2%	786,0
Kultur- och fritidsnämnden	380,3	379,9	-0,4	-0,1%	361,8
Samhällsbyggnadsnämnden	455,1	479,9	24,8	5,2%	467,5
Exploateringsverksamhet ¹	-90,0	-76,0	14,0		-54,3
Arbetsmarknadsnämnden	428,7	428,7	0,0	0,0%	407,4
Bygg- och miljönämnden	55,2	61,6	6,4	10,4%	53,0
Delsumma verksamheten	8 977,8	9 217,7	239,9	2,4% ²	8 786,1
Pensionsenheten exkl. finansiella poster	62,1	0,6	-61,5		47,1
Intern finansiering (intern ränta) ¹	-48,0	-55,4	-7,4		-45,4
Bidrag från staten för sjuklönekostnader under coronapandemin (exkl 21,2 mnkr Leanlink)	-53,5		53,5		
Resursmedel, reserv för pris o lön, justering nyttillkommen verksamhet	0,0	165,7	165,7		0,0
Avgår externa finansiella intäkter och kostnader	10,8		-10,8		39,8
Verksamhetens nettokostnader	8 949,2	9 328,6	379,5		8 827,5

¹ Minustecken framför beloppet i kolumnerna för budget och bokslut motsvarar ett positivt resultat.

² Exklusive exploateringsverksamheten

Förändrade budgetramar under 2020

Förändringar av nämndernas budgetramar efter att kommunfullmäktige beslutade om budget för 2020 med plan för 2021-2023 den 26 november 2019 enligt nedan:

- Kommunens revisorer fick utökad budgetram med 200 tkr för att utreda kommunrevisionens organisation som finansierades med kommunstyrelsens resursmedel. Beslutades i kommunfullmäktige 2020-03-24 § 73.
- Budgetramen för ungdomsombuden om 965 tkr flyttades från kommunstyrelsen till kultur- och fritidsnämnden. Beslutades i kommunfullmäktige 2019-12-10 § 405.
- Kommunstyrelsens budgetram har utökats med högst 6 000 tkr för höjt friskvårdsbidrag som finansierades med kommunstyrelsens resursmedel. I bokslutet har medarbetarna nyttjat 1 771 tkr av tilläggsanslaget under 2020 vilket innebär att budgetramen endast utökas med 1 771 tkr. Beslutades i kommunstyrelsen den 2020-06-09 § 191.
- Med anledning av ny lag och rekommendationer om redovisning har redovisningen av exploatering, detaljplaner, projektledning ändrats. Förändringen innebär att de budgeterade exploateringsintäkterna ökat med 31 000 tkr, samhällsbyggnadsnämndens ram utökats med 21 500 tkr för avskrivningar, 10 600 tkr för intern ränta, 9 500 tkr för detaljplaner, projektledning. Den kommunövergripande budgeterade intäkten för intern ränta har höjts med 10 600 tkr. Nettoförändringen är noll. Beslutades i kommunfullmäktige 2020-02-25 § 36.

- Reviderad budget för 2020 med anledning av extra statligt stöd till kommunsektorn. Kommunstyrelsens budgeterade resursmedel för 2020 utökas med 128 000 tkr som finansieras med statens extra stöd till kommunsektorn.
Beslutades i kommunfullmäktige 2020-04-21 § 125.
- Slutjustering av resursfördelning för demografiska förändringar utifrån ny befolkningsprognos mars 2020. Äldrenämndens budgetram utökas med 2 855 tkr, barn- och ungdomsnämndens ram minskas med 4 908 tkr och bildningsnämndens minskas med 2 232 tkr. Justeringarna görs mot kommunstyrelsens reserv för demografiska förändringar. Delegation enligt beslut i samband med budget för 2020.
- Bildningsnämndens budgetram har utökats med högst 5 700 tkr för måltidskuponger för gymnasieelever som finansierades med kommunstyrelsens resursmedel. Nämnden har ett överskott och nyttjar därför inte tilläggsanslaget.
Beslutades i kommunstyrelsen 2020-05-05 § 135.
- Preliminär justering för försenad driftstart nytillkommen verksamhet – samhällsbyggnadsnämndens ram har preliminärt minskats med 28 029 tkr och kultur-och fritidsnämndens ram har preliminärt minskats med 9 278 tkr. Justeringen redovisas ovan under rubriken ”Resursmedel, reserv för pris o lön, justering nytillkommen verksamhet”.
- Intäkter enligt uppdrag 50 mnkr, flyttad från verksamhetens nettokostnader till finansnettot då det är en finansiell intäkt.
- Kultur- och fritidsnämndens budgetram utökas med 5 000 tkr för tillfälligt stöd till elitidrotten under 2020 som finansieras med kommunstyrelsens resursmedel.
Beslutades i KS 2020-10-06 § 272.
- Social-och omsorgsnämndens budgetram utökas med högst 63 000 tkr för att täcka prognostiserat underskott som finansieras med kommunstyrelsens resursmedel.
Beslutades i KS den 20 oktober § 287.
- Arbetsmarknadsnämndens budgetram utökas med högst 40 000 tkr för att täcka prognostiserat underskott som finansieras med kommunstyrelsens resursmedel. I bokslutet har nämnden nyttjat 16 985 tkr av tilläggsanslaget.
Beslutades i KS den 20 oktober § 287.
- Kultur- och fritidsnämndens budgetram utökas med 5 000 tkr för tillfälligt stöd till kulturaktörer under 2020 som finansieras med kommunstyrelsens resursmedel.
Beslutades i KS 2020-12-01 § 348.
- Social-och omsorgsnämndens budgetram utökas med 200 tkr för ökad grundbemanning för vissa verksamheter inom LSS under hösten 2020 som finansieras med kommunstyrelsens resursmedel.
Beslutades i KS den 15 december § 374.

Budgetposten ”Intäkter enligt uppdrag” 50 mnkr har flyttats till finansnettot då det erhålls som utdelning från Linköpings Stadshus AB och därmed är en finansiell intäkt.

Budgeterad utdelning om 43 mnkr från Linköping Stadshus AB som tidigare ingått i kommunstyrelsens budgetram är flyttad från verksamhetens nettokostnad till budgeten för finansnettot då det är en finansiell intäkt.

Investeringar och exploateringsverksamhet 2020

Investeringar

Investeringsredovisning 2020 Belopp mnkr	Bokslut 2020	Investeringsram 2020	Avvikelse
Kommunstyrelsen	51	87	36
varav kommunstyrelsen/kommunlednings- förvaltningen	1	3	2
varav verksamhetsstöd och service	37	60	23
varav Säkerhet	8	19	11
varav Leanlink	5	5	0
Kommunstyrelsen, simhall	423	272	-150
Kommunstyrelsen, resursmedel	0	0	0
Kommunstyrelsen, strategisk markreserv	21	50	30
Äldrenämnden	0	2	2
Social- och omsorgsnämnden	1	2	0
Barn- och ungdomsnämnden	13	21	9
Bildningsnämnden	5	11	6
Kultur- och fritidsnämnden	6	37	31
Samhällsbyggnadsnämnden	341	323	-18
Arbetsmarknadsnämnden	0	0	0
Bygg- och miljönämnden	0	1	1
Summa	861	806	-55

För kommunstyrelsen avviker årets investeringar avseende nya simhallen jämfört med investeringsramen med 150 mnkr. Investeringarna följer emellertid Lejonfastigheters plan där beslutad total investeringsram för projektet är fördelad med en större tyngd år 2020 än kommunens egen fördelning detta år.

Kommunstyrelsen har under året nyttjat 21 mnkr av kommunstyrelsens medel för strategisk markreserv till markinköp kopplat till projektet ny simhall. Utgifterna för inventarieinköp inom förvaltningen är lägre vilket medför ett överskott om 1,9 mnkr jämfört med investeringsramen. Säkerhetsenhetens investeringar summerar till 8 mnkr i år och genererar gentemot ramen ett överskott med 11 mnkr.

Investeringsramen för Verksamhetsstöd och service var från början 45 mnkr för att sedan utökats till 60 mnkr kopplat till en större investering i utrustning för datakommunikation. Upphandlingen kring datakommunikation kräver dock säkerhetsupphandling (SUA) vilket är en tidskrävande process och har därför inte kunnat slutföras under 2020. Även utbytena av utrustning har förskjutits ytterligare på grund av att pandemin under stora delar av året påverkade möjligheterna till dessa utbyten.

Barn- och ungdomsnämndens avvikelse beror på försenade investeringar.

Kultur- och fritidsnämnden har under 2020 använt 6 mnkr av den tilldelade investeringsramen om 31 mnkr. Merparten av ej förbrukade medel tillhör projekt som inte kunnat genomföras under året utan blivit framskjutna till 2021. Utfallet överensstämmer väl med prognosen i oktoberuppföljningen.

Samhällsbyggnadsnämndens avvikelse jämfört med investeringsramen beror främst på avvikelser på inkomstsidan. Inkomster från stadsbidrag och stadsmiljöbidrag på 19 mnkr har på grund av förseningar flyttas fram. Budgeterade inkomster på 11 mnkr har utgått då projekt inte genomförts som planerat. Stadsbidrag och stadsmiljöbidrag har däremot erhållits på cirka 8 mnkr som inte var budgeterade.

I övrigt visar inte bokslutet några väsentlig avvikelser mot budgeten för investeringsverksamheten.

Nämndernas investeringsramar har ändrats under året enligt nedan:

- Kommunstyrelsens investeringsram utökades med 252 mnkr 2020, avseende finansiering i produktionsskedet av projektet ny simhall. Beslutades i kommunfullmäktige 2019-09-24.
- Kommunstyrelsens investeringsram utökades med 1,2 mnkr, avseende ombyggnation av receptionen i Stadshuset. Beslutades i kommunfullmäktige 2019-10-22.
- Verksamhetsstöd och service investeringsram utökades med 7,1 mnkr, avseende ökade volymer samt digitaliseringssatsningar. Beslutades i kommunfullmäktige 2019-10-22.
Verksamhetsstöd och service investeringsram utökades även med 15 mnkr för LK-data som finansierades med kommunstyrelsens resursmedel. Beslutades i kommunstyrelsen den 5 maj § 127.
- Kultur- och fritidsnämnden investeringsram utökades med 24,1 mnkr. Beslutades i kommunstyrelsen 2019-12-10.
- Kommunstyrelsens fick föra över 39,7 mnkr från 2019 års investeringsutrymme till 2020, avseende investeringar i civilt försvar samt investeringsprojektet ny simhall. Beslutades i kommunfullmäktige 2020-03-24.
- Kultur- och fritidsnämndens fick föra över 10,7 mnkr från 2019 års investeringsutrymme till 2020, avseende motionsspår i Ekängen, konstgräsplan i Skäggetorp samt byte av konstgräs. Beslutades i kommunfullmäktige 2020-03-24.
- Samhällsbyggnadsnämnden fick föra över 6,2 mnkr från 2019 års investeringsutrymme till 2020, avseende gång- och cykelväg längs Fågelsångsvägen i Lingham, lekplatsen vid Mariedalsgatan i Malmslätt, renoveringen av kajen mellan Tullbron-Nykvarnsparken samt nybyggnationen av omlöpet i Nykvarn. Beslutades i kommunfullmäktige 2020-03-24.
- Samhällsbyggnadsnämndens investeringsram utökades med 83 mnkr, avseende utebliven finansiering av exploateringsintäkter i investeringsverksamheten. Beslutades i kommunfullmäktige 2020-02-25.

Exploateringsverksamhet

Kommunens exploateringsverksamhet anskaffar, utvecklar och iordningsställer mark för bostads- och verksamhetsändamål. I de fall avsikten är att sälja en färdigställd exploateringsfastighet ska denna klassificeras och värderas som en omsättningstillgång. Gator, parkmark, belysning med mera, som ska finnas kvar i kommunens ägo redovisas som anläggningstillgångar och ingår i kommunens investeringsredovisning. Dessa investeringar kommer att påverka kommunens budget kommande år genom ökade drifts- och underhållskostnader.

På grund av ändrade redovisningsprinciper har kommunens exploateringsredovisning förändrats 2020. Kommunens utgifter för investeringar på allmän platsmark kopplade till exploateringar redovisas numera inom investeringsverksamheten medan intäkter i form av exploateringsbidrag och markförsäljning fortsatt redovisas inom exploateringsverksamheten. Det innebär att resultatet från exploateringsverksamheten kommer vara högre samt variera mer än tidigare och resultatkravet/den budgeterade intäkten är vad verksamheten genomsnittligt förväntas generera per år.

Exploateringsredovisning Belopp mnkr	2020	Utfall 2020	Budget 2020 *
Effekter på resultaträkningen			
Intäkter markförsäljning		63,0	
Exploateringsbidrag och övriga intäkter		13,5	
Vinst avslutade projekt		20,0	
Summa intäkter		96,5	
Kostnader årets försålda mark		-17,5	
Justering av tidigare års kostnader*		52,7	
Förlust avslutade projekt*		-40,7	
Övriga kostnader		-1,0	
Summa kostnader		-6,5	
Resultat före resultatkrav		90,0	76,0
Resultatkrav*		-76,0	-76,0
Resultat		14,0	0

*Effekt av förändrade redovisningsprinciper.

Markförsäljning om 63 mnkr brutto och nettoresultat 45,5 mnkr har redovisats, vilket är en lägre volym än genomsnittet för de senaste åren men något högre än 2019. Relativt få exploateringsbidrag har intäktsförts under året, sammanlagt 13,5 mnkr inklusive ett antal övriga intäkter.

Årets resultat stärks kraftigt av en justering som gjorts av tidigare års kostnader, med 53 mnkr, samtidigt som en del äldre projekt avslutats som fått påverkan åt motsatt håll. Posterna är en indirekt följd av de förändrade redovisningsprinciper för exploateringen som infördes i samband med bokslut 2019, som föranlett behov av att justera värdet på vissa projekt/omsättningstillgångar inom exploateringsverksamheten samt avsluta ett antal äldre projekt.

Sammantaget innebär det ett resultat om knappt 90 mnkr, men observera att det ”underliggande” resultatet om vi bortser från avslut och justeringar ligger på cirka 58 mnkr.

Nämndernas kommentarer till budgetavvikelserna för 2020

Budgeten är det viktigaste instrumentet för styrning av kommunens verksamheter. Kommunfullmäktige har i budgetbeslutet gjort en prioritering av hur skattemedlen ska användas. En förutsättning för att uppnå god ekonomisk hushållning är därför att nämnderna klarar att bedriva verksamheten inom ramarna för den tilldelade budgeten.

Budgetavvikelser för helår 2020 i bokslut och de olika prognoserna under året samt utfall i bokslut 2019

Budgetavvikelser Belopp mnkr	Preliminärt bokslut 2020	Prognos helår 2020 okt	Prognos helår 2020 aug	Prognos helår 2020 mars	Bokslut 2019
Kommunstyrelsen	69,6	13,9	-17,9	-25,0	12,6
<i>varav</i> kommunstyrelsen/kommunledningsförvaltningen	54,8	23,4	12,5	0,0	20,5
<i>varav verksamhetsstöd och service</i>	6,8	6,3	2,6	0,0	17,3
<i>varav Leanlink</i>	8,0	-15,8	-33,0	-25,0	-25,2
Äldrenämnden	51,6	48,6	56,4	0,0	18,7
Social- och omsorgsnämnden	-26,2	-7,0	-62,5	-57,0	-18,6
Barn- och ungdomsnämnden	81,0	77,5	52,1	0,0	32,6
Bildningsnämnden	18,7	0,0	-7,5	-1,3	11,2
Arbetsmarknadsnämnden	0,0	0,0	-38,6	-61,9	0,1
Kultur- och fritidsnämnden	-0,4	0,3	0,3	0,0	0,8
Samhällsbyggnadsnämnden	24,8	8,9	7,9	-13,0	0,7
Samhällsbyggnadsnämnden <i>ändrad redovisningsprincip</i>					-43,6
Bygg- och miljönämnden	6,4	4,3	1,8	0,4	7,9
Övriga nämnder	0,5	0,4	-0,3	-0,4	0,7
Summa nämndernas budgetavvikelse	226,0	146,9	-8,2	-158,2	66,7

Nedan redovisas en sammanfattning av nämndernas kommentarer. Ytterligare kommentarer till nämndernas resultat kommer att finnas att läsa i respektive nämnds verksamhetsberättelse som redovisas för fullmäktige i april.

Kommunstyrelsen (överskott 70 mnkr)

Kommunstyrelsen består av tre delar som prognostiserar följande avvikelser mot budget:

Kommunstyrelsen/Kommunledningsförvaltningen	+55 mnkr
Verksamhetsstöd och service	+7 mnkr
Leanlink	+8 mnkr

Kommunstyrelsen/Kommunledningsförvaltningen

Verksamheten har sammantaget utvecklats i linje med kommunstyrelsens uppdrag och prioriteringarna i internbudget, dock med en lägre takt än planerat. För verksamhetsåret 2020 har detta medfört en prioritering av kommunstyrelsens verksamhet där ett antal planerade åtgärder och aktiviteter utgått eller förskjutits i tid.

Prognosen för helåret 2020 som lämnades per den sista oktober visade på ett överskott med 23 mnkr. På grund av stora intäkter för fastighetsförsäljningar/försäljning av tomträtter i december är överskottet i årsbokslutet 55 mnkr, en ökning med 31 mnkr. Totala intäkter för fastighetsförsäljningar under 2020 är 55 mnkr så denna post påverkar i stor grad det totala resultatet. Beslut i kommunstyrelsen om hyresrabatt avseende Saab arena för LHC och Visit har å andra sidan inneburit ökade kostnader i december med motsvarande 19 mnkr. Samtliga staber utom en visar plusresultat.

Verksamhetsstöd och service (VSS)

Verksamhetsstöd och service gör ett positivt resultat med 7 mnkr för 2020. Av åtta verksamheter visar sex av verksamheterna en ekonomi som ger överskott eller är balanserad. Två verksamheter har ett ekonomiskt minusresultat, men är i balans under årets sista sex månaderna. Överskottet inom förvaltningen har skapats huvudsakligen på två sätt, dels genom att utvecklingsprojekt/investeringsprojekt inte har kunnat genomföras som planerat, dels genom att organisationen inte varit fullt bemannad enligt plan.

Det är överskottet inom LKDATA på 7 mnkr som får störst påverkan på förvaltningens resultat. Även Kontakt Linköping gör ett visst överskott kopplat till vissa uteblivna utvecklingsinsatser. Övriga verksamheter inom gemensam service gör ett samlat resultat strax under budget.

Leanlink

Årets resultat för Leanlink slutar preliminärt på ett överskott om 8 mnkr vilket är 24 mnkr bättre än prognosen per den 31 oktober. Kommunstyrelsen beslutade den 22 oktober 2019 att godkänna Leanlinks internbudget med ett underskott för 2020 på minus 15 mnkr. Resultatet för 2020 är 23 mnkr bättre än årets underbalanserade internbudget och 33 mnkr bättre än föregående år.

Den positiva resultatutvecklingen förklaras främst av ökade intäkter till verksamhetsområde Äldreomsorg och minskade kostnader för Råd och Stöd. Pandemin har påverkat områdenas ekonomi på olika sätt. Den har medfört ökade sjuklönekostnader generellt genom högre sjukfrånvaro som Leanlink har kompenserats fullt ut för med 21 mnkr som är deras andel av ersättningen från staten. Pandemin har även inneburit minskade lönekostnader för de enheter som inte kunnat tillsätta vikarier på grund av verksamhetens specifika karaktär (huvudsakligen inom Råd och Stöd).

Äldreomsorg förbättrar sitt resultat med 19 mnkr jämfört med årets internbudget. Detta beror främst på ökade intäkter i form av extra ersättning avseende uteblivna växelvårdskunder (till följd av rädsla för covidsmitta), högre omsorgsprisindex än beräknat samt höjd ersättning för hemtjänst i glesbygd.

Råd och Stöd redovisar en positiv resultatavvikelse på 8 mnkr främst beroende på ovan nämnda minskade lönekostnader och lägre lokalkostnader då en verksamhet fått lämna lokaler på grund av arbetsmiljöskäl.

Gemensamt för Leanlinks alla verksamhetsområden är att lägre kostnader för aktiviteter såsom friskvård, utbildning, planeringsdagar, konferenser mm på grund av pandemin också bidragit till ett förbättrat ekonomiskt resultat.

Äldrenämnden (överskott 52 mnkr)

Efterfrågan på hemtjänst har minskat och många öppna verksamheter har varit stängda sedan våren. Flera vårdboenden har periodvis haft lägre beläggning då många avvaktat inflyttning. Det finns brister på platser för demensvård. Digitala tillsyn i form av kameror har införts i högre takt än ursprungsplanen.

Hemtjänsten redovisar ett överskott med 102 mnkr som främst förklaras av att det utförts färre hemtjänststimmar än budgeterat, vilket är en konsekvens av covid-19 samt att nämnden inte haft den förväntade effekten av demografi. Efterfrågan på hemtjänst har under året varit låg. Förväntan fanns på en ökad efterfrågan under hösten men i samband med den andra vågen så uppstod ingen ökning. Under våren sades avtal med ett par utförare upp, vilket även bedöms ha påverkat antalet utförda hemtjänststimmar under 2020. Ersättningsnivån inom utförda hemtjänststimmar inom ytterområden har justerats uppåt efter beslut som fattades i juni. Beslutet omfattar hemtjänstinsatser som utförts i ytterområden från och med januari år 2020.

Inom vårdboendena redovisas ett underskott med 44 mnkr. I jämförelse med prognosen per den 31 oktober har underskottet ökat vilket främst förklaras av högre kostnader än väntat för extra ersättningar, öppnandet av boenden för coronapatienter, förskrivning av hjälpmedel samt omställning till demensplatser.

Förvaltningens kostnader gentemot äldrenämnden visar underskott med 14 mnkr beroende på covid-19, krisarbete. Stabsarbetet har under krisen varit omfattande och alla kostnader har lagts på äldrenämnden

Social- och omsorgsnämnden (underskott 26 mnkr)

Resultatet för social- och omsorgsnämnden är ett underskott på 26 mnkr. Fokus under året har varit kostnader och hantering av barn och unga med särskild problematik kring missbruk och kriminalitet. Kostnaderna för den gruppen fortsätter öka

Inom Individ- och familjeomsorg har kostnaderna ökat inom området barn- och unga. Ett tilläggsanslag om 63 mnkr har erhållits. Den största avvikelser återfinns inom placeringar HVB inkluderat annan dygnsvård och skyddat boende BoU. Underskottet för året redovisas till cirka 15 mnkr medan prognosen i oktober redovisade ett underskott på 12 mnkr. Komplexiteten i ärendena inom HVB blir större och genomsnittliga kostnaderna ökar. Ytterligare en förklaring är att i slutet på året verkställdes två omfattande placeringar med två syskongrupper om 8 respektive 6 barn. EKB, ensamkommande barn, visar ett underskott på cirka 6,5 mnkr vilket är i nivå med prognos. Familjehem barn och unga visar ett underskott på cirka 6 mnkr. I slutet av året har antalet konsulentstödda familjehem ökat på grund av svårigheter att rekrytera. Inför helgerna har även beredskapsavtal tecknats för att hålla beredskap vilket sammantaget gett ytterligare kostnadsökningar. En del av kostnadsökningen för placeringar återfinns i att priserna i de upphandlade, s.k. generella avtalen ökade med 15 % detta i kombination med tyngre ärenden ökar kostnaderna betydligt.

En allmän orsak till det sämre resultatet är att årets omsorgsprisindex vilket fastställdes under senhösten blev högre än tidigare gjorda antaganden vilket medfört en merkostnad på 4 mnkr för social- och omsorgsnämnden.

Inom insatser för personer med utvecklingsstörning beror underskottet på 8 mnkr främst på högre kostnader för daglig verksamhet. Utförarna har under del av pandemin fått fakturera för planerad tid istället för faktisk tid vilket medfört en kostnadsökning.

I och med kommunstyrelsens beslut om att efterge vissa avgifter p.g.a. pandemin har nämnden ett intäktsbortfall på 2 mnkr gällande alkoholhandläggningen.

Uppföljning åtgärdsplan

Arbete har bedrivits för att genomföra åtgärdsplanen för 2021 effekterna som var planerade för 2020 är beslutade men får helårsgenomslag först 2021. Många av de beslutade åtgärderna i åtgärdsplanen är under utredning för beslut och verkställande 2021-2022.

Barn- och ungdomsnämnden (överskott 81 mnkr)

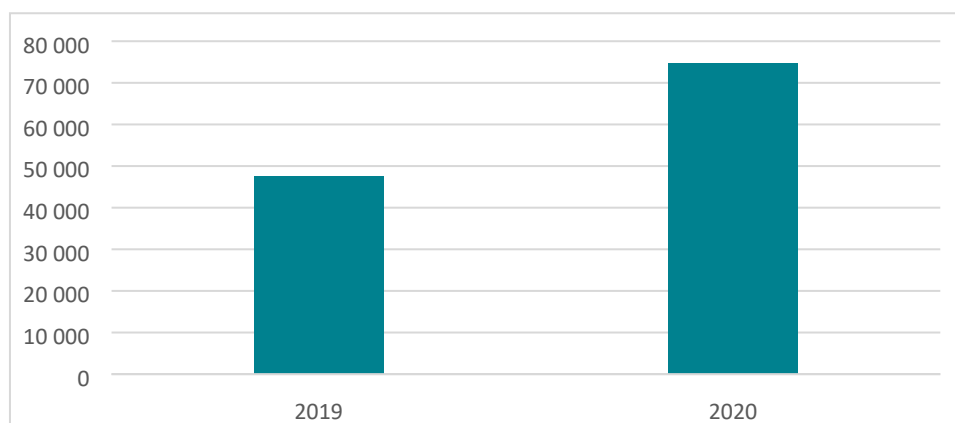
Nämndens anslagsdel är den ekonomiska ram som barn- och ungdomsnämnden har tilldelats av kommunfullmäktige. I nämndens anslagsdel finns till största delen budgeterade medel för ersättning till utförare inom nämndens olika verksamheter förskola, grundskola och grundsärskola.

Resultatet för 2020 visar ett överskott på 81 mnkr där nämndens anslagsdel visar ett överskott på 81 mnkr och de kommunala enheterna ett nollresultat.

Överskottet hos nämnden beror på att kostnaden för barn i behov av extraordinärt stöd har minskat samt att det är färre barn inskrivna på förskola och fritids jämfört med budget. Att kostnaderna för barn i behov av extraordinärt stöd blivit lägre än budgeterat inom förskola, fritidshem och grundskola beror på att bedömningarna tydligare har anpassats till gällande regelverk. Nämnden kunde därför fatta beslut om extra ersättning till grundskolan i våras. Även försäljning av bostadsrätter på cirka 11 mnkr har gett ett överskott för förskolan. Underskottet i grundsärskolan med 17 mnkr beror på ett ökat antal elever med stora komplexa behov.

De kommunala enheterna visar tillsammans ett nollresultat. Grundskolan inkl. fritidshem visar ett underskott på 8 mnkr som bland annat beror på högre personalkostnader då både sjuklönekostnader och timlöner har varit höga och inte motsvarat den lägre kostnaden för månadslöner. Totalt är ökningen av sjuklönekostnader 50 % för de kommunala verksamheterna jämfört med föregående år. Dock har vikariekostnaderna minskat jämfört med föregående år. Linköpings kommun har fått kompensation för sjuklönekostnader som redovisats centralt i kommunen och har inte fördelats ut till respektive skolområde.

Sjuklönekostnader för barn-och ungdomsnämndens kommunala enheter, belopp tkr



Förskolan inom de kommunala enheterna visar överskott som till stor del beror på svårigheter att rekrytera behörig personal tillsammans med att statsbidraget för Mindre barngrupper försvårar planeringen av rekrytering och bemanning.

Några skolor har också fått hålla platser tomma för att kunna ta emot elever från Skäggetorpsskolan vid hösttermin 2021. Detta har lett till minskade intäkter för skolorna.

Bildningsnämnden (överskott 19 mnkr)

Linköpings kommun fick 18 mnkr mer i statsbidrag för yrkesinriktad vuxenutbildning än tidigare prognostiserat under året. Under våren 2020 förändrades förutsättningarna för statsbidraget där den statliga finansieringen gick från 50 procent finansiering till 100 procent. Linköpings kommun hade vid avstämning i slutet av året producerat fler poäng än tidigare prognostiserat då efterfrågan på kommunal vuxenutbildning ökat under hösten, vilket troligen beror på pandemin. För bildningsnämnden innebär det ökade statsbidraget att det beviljade tilläggsanslaget på 5,7 mnkr för elevluncher inte behöver nyttjas.

Bildningsnämndens redovisar ett överskott på 19 mnkr där nämndens anslagsdel visar ett överskott på 12 mnkr och de kommunala enheterna ett överskott på 7 mnkr. I gymnasieskolans resultat finns kostnader på 9 mnkr för elevluncher/måltidskuponger som erbjöds gymnasieelever under vårens fjärr- och distansundervisning.

I prognosen per den 31 oktober 2020 prognostiserade bildningsnämnden sammantaget ett nollresultat. För nämndens anslagsdel beror förändringen i sin helhet på det ökade statsbidraget för yrkesinriktad vuxenutbildning. För de kommunala enheterna blev resultatet 7 mnkr bättre. Birgittaskolan står för den största förändringen på drygt 3 mnkr som är kopplad till ökad produktion av vuxenutbildning i slutet av året och lägre personalkostnader än budgeterat. Även Katedralskolan och Anders Ljungstedts gymnasium gör bättre resultat än prognostiserat.

Kultur- och fritidsnämnden (underskott 0,4 mnkr)

I det preliminära bokslutet för 2020 redovisar nämnden ett underskott om 0,4 mnkr. Den förändring som skett sedan oktoberprognosen, då ett mindre överskott redovisades, är främst påverkan från svårbedömda faktorer härrörande till coronapandemin. Verksamheten har under året genomfört stora omställningar samt andra prioriteringar till följd av coronapandemin

Den totala sjukfrånvaron har varit högre under 2020 än under föregående år, vilket också beror på pandemin.

Arbetsmarknadsnämnden (enligt budget)

Att nämnden redovisar ett nollresultat beror på att den beviljades ett tilläggsanslag på maximalt 40 mnkr från kommunstyrelsen i oktober 2020. Nämnden prognostiserade ett underskott på 38 mnkr vid delårsrapporten efter augusti och ansökte då om ett tilläggsanslag. Efter att ha nyttjat 17 mnkr av tilläggsanslaget redovisar nämnden ett nollresultat.

Den största avvikelsen för nämnden under 2020 är ett underskott för ekonomiskt bistånd som vid bokslutet var på -35 mnkr, vilket var drygt 2 mnkr mindre än vad som prognostiserades i oktober. Den främsta orsaken till underskottet är att det är ett ökat behov av försörjningsstöd i kommunen, ökningen från 2019 var 14 mnkr. Både antalet hushåll som får försörjningsstöd och snittkostnaden per hushåll har varit högre än under 2019. Antalet långvariga hushåll har också legat något högre än tidigare. En bidragande orsak till detta är målgrupper med mer komplexa svårigheter som är svårare att få ut till självförsörjning. Snittkostnaden för nyanlända hushåll har också ökat under året men däremot har antalet hushåll haft en avtagande trend.

För Arbetsmarknads- och integrationsinsatser redovisas ett överskott på 15 mnkr. Det är en förbättring med 5 mnkr jämfört med vad som prognostiserades i oktober. Överskottet förklaras delvis av att de politiska satsningarna 500-uppdraget och Heltidsaktiveringen inte kunnat genomföras fullt ut med anledning av coronapandemin. Att Heltidsaktiveringen redovisar överskott beror även på att utvecklingen av ett nytt verksamhetssystem försenats. Utöver avvikelserna på de politiska satsningarna redovisar OSA-anställningar ett överskott på 4 mnkr.

Uppföljning åtgärdsplan

Arbetsmarknadsnämndens arbete med åtgärdsplanen har pågått sedan den godkändes av nämnden i maj. De flesta åtgärderna har kunnat genomföras under året men flertalet av dessa får ekonomisk effekt först under 2021. En annan punkt från åtgärdsplanen som genomförts under året gäller kostnaderna för tillfälligt boende där en ny strategi arbetades fram.

Samhällsbyggnadsnämnden (överskott 25 mnkr)

Nämnden går med 25 mnkr i överskott. Ökningen av överskottet beror främst på mycket lägre kostnader för vinterväghållningen och coronapandemins påverkan på driftverksamheten. Utöver detta har även kostnader för färdtjänsten minskat kraftigt. Vinterväghållning har påverkats kraftigt under sista kvartalet där även kostnader för halkbekämpningen har uteblivit (cirka 8 mnkr) vilken aldrig hänt tidigare. Detta på grund av att temperaturerna var konstant låga under perioden. Övriga driften har påverkats av pandemins andra våg där planerade och beställda arbeten inte kunnat utföras eller försenats, 4 mnkr. Nämnden fick också återbetalning av Östgötatrafiken med 3 mnkr efter jul på grund av mycket få resor med färdtjänsten.

Resultatet för Planering, mark och byggande redovisar en negativ avvikelse mot budget med 6 mnkr, vilket beror på hög aktivitet och ökad kostnad för fysisk planering jämfört med tidigare år.

Bygg- och miljönämnden (överskott 6 mnkr)

Det ekonomiska resultatet för 2020 visar ett överskott på 6 mnkr jämfört med budget. Inom Bygglövskontoret är det bostadsanpassning som visar störst avvikelse med plus drygt 1 mnkr. Kostnaderna för bostadsanpassning har under sista kvartal ökat. Antalet större bygglövsärenden har minskat något i jämförelse med föregående år medan antal mindre bygglövsärenden har ökat. Det totala antalet ärenden är dock på en något högre nivå än

samma period föregående år och intäktsunderskottet på 3 mnkr beror på obalansen mellan ärendena. Intäktsunderskottet för bygglovsavdelningen reduceras dock av lägre kostnader och blir netto minus 1 mnkr.

Även verksamheterna inom miljöområdet (hälsoskydd, miljöskydd, livsmedel) har positiva avvikelser, sammantaget cirka 3 mnkr vilket till största del beror på lägre personalkostnader på grund av vakanser.

Resurs- och reservmedel, extra statsbidrag sjuklöner och intern ränta (överskott 212 mnkr)

Kommunen har resursmedel som kan fördelas till nämnderna som tilläggsanslag efter beslut i kommunstyrelsen. Dessutom har kommunen en central reserv med medel för demografiska förändringar samt pris och lön. Sammantaget uppgick överskottet för resurs- och reservmedel, intern ränta samt det extra statsbidraget för sjuklönekostnader till 212 mnkr jämfört med den reviderade budgeten som fullmäktige fastställde den 21 april. Resursmedlen utökades med 128 mnkr till 163 mnkr på grund av extra statliga tillskott under våren för att bland annat kunna användas till ökade kostnader med anledning av pandemin. De olika delarna som ingår redovisar följande avvikelser mot budget:

- Kommunstyrelsens resursmedel: +71 mnkr, varav 33 mnkr avser beviljade men ej nyttjade utökade ramar för nämnderna.
- Försenad nystartad verksamhet: +37 mnkr
- Reserv för pris, lön, demografi: +58 mnkr
- Ersättning från staten för sjuklönekostnader under coronapandemin som inte var budgeterade +54 mnkr (efter att Leanlink fått 21 mnkr).
- Intern ränta: -7 mnkr

Förändringen jämfört med oktoberprognosen avseende kommunstyrelsens resursmedel beror på att bildningsnämnden inte nyttjar beviljat tilläggsanslag för måltidskuponger och arbetsmarknadsnämnden endast nyttjar 17 mnkr av beviljade 40 mnkr. Kultur- och fritidsnämnden har fått utökad budgetram med 5 mnkr för tillfälligt stöd till kulturaktörer.

När nämnderna får utökad budget för att starta ny verksamhet och starten blir försenad återlämnar de budgetram. Förseningarna uppgår i bokslutet till 37 mnkr och avser samhällsbyggnadsnämnden samt kultur- och fritidsnämnden.

Reserven för pris, lön och demografi redovisar överskott. Det beror främst på att reserven för demografiska förändringar inte kommer att förbrukas och att berörda nämnder istället återfört budgetram med anledning av att den nya befolkningsprognosen som gjordes i mars visade att det är färre invånare i barn- och ungdomsnämndens och bildningsnämndens åldersgrupper än tidigare beräknat.

Linköping har erhållit 75 mnkr i bidrag från staten för sjuklönekostnader under coronapandemin som inte var budgeterade. Av dessa har Leanlink fått 21 mnkr och resterande 54 mnkr redovisas som överskott här men motsvaras av kostnader för sjuklöner i kommunens verksamheter främst inom barn- och ungdomsnämnden.

Budgetposten ”Intäkter enligt uppdrag” 50 mnkr har flyttats till finansnettot då det erhålls som utdelning från Linköpings Stadshus AB och därmed är en finansiell intäkt.

Underskottet för intern ränta avser samhällsbyggnadsnämnden och beror på försenade investeringar. Nämnden har sänkt sin budgetram med motsvarande belopp och den sänkningen ingår i överskottet för försenad nystartad verksamhet ovan.

Pensionsenheten (underskott 52 mnkr inkl. finansiella kostnader och 61 mnkr exkl.)

Linköpings kommuns pensionsskuld och kostnadsutveckling avseende pensionsenheten grundar sig på prognoser som redovisas av kommunens pensionsadministratör Skandia. Pensionsenhetens internbudget för 2020 grundar sig på den prognos som pensionsadministratören lämnade i december 2018. Jämfört med Skandias prognos den 31 augusti har resultatet försämrats med cirka 30 mnkr. Erfarenhetsmässigt är pensionsenhetens avvikelse mot budget ofta stora då små förändringar av antaganden blir stora belopp eftersom skulden uppgår till drygt 3 miljarder kronor. Den största förändringen avser ansvarsförbindelsen d.v.s. pensioner intjänade före 1998.

Avvikelse i den nu aktuella prognosen består av:

- Årets intjänande (inkl. avsättning): -11 mnkr
- Ansvarsförbindelse (pensioner intjänade före 1998): -51 mnkr
- Finansiella kostnader: +10 mnkr

Redovisning av hur nämndernas budgetavvikelser i bokslut 2020 påverkar internbudget och verksamhet 2021

Nedan redovisas hur nämndernas budgetavvikelser i bokslut 2020 påverkar internbudget och verksamhet 2021. Flera av avvikelserna var kända när internbudgeten för 2021 gjordes och har därför redan beaktats.

Den enskilt största osäkerheten för nämndernas verksamhet är coronapandemin. Beroende på hur länge pandemin pågår och hur den kommer påverka människors beteende kommer den ge effekter i verksamheterna och kan även ligga till grund för omställningar eller förändringar inom respektive verksamhet.

Kostnadsreduceringar i nämndernas budgetramar 2021 och framåt

I nämndernas budgetramar som fullmäktige beslutade om i maj 2019 när de behandlade budget för 2020 med plan för 2021-2024 finns det kostnadsreduceringar utlagda i nämndernas ramar. Det kommer att krävas prioriteringar mellan verksamheter, insatser och aktiviteter med mera för att fortsättningsvis ha en ekonomi i balans. Det är viktigt att nämnderna genomför de kostnadsreduceringar som ingår i nämndernas ramar för de kommande åren. Därutöver finns ofördelade kostnadsreduceringar från och med budgetår 2022 som om de kvarstår utifrån nya skatteprognoser m.m. fördelas i kommande års budgetarbete. Det innebär att det inte finns något utrymme för att utöka nämndernas samlade budgetramar.

Kostnadsreduceringarna fördelades i budgeten för 2020 med plan för 2021-2023 per nämnd dels som generella och dels som riktade, se tabellen nedan. 1 procent generell minskning av ramar motsvarar cirka 90 mnkr. Utöver kostnadsreduceringarna för åren 2021-2023 som redovisas nedan minskades nämndernas ramar med sammanlagt 105 mnkr i budgeten för år 2020.

Tillkommande kostnadsreduceringar per nämnd jämfört med budget 2020

Belopp mnkr	Budget 2021	Plan 2022	Plan 2023	Ackumulerat belopp
Kommunfullmäktige	-0,2	-0,1	-0,1	-0,4
Kommunens revisorer	-0,1	0,0	0,0	-0,1
Kommunstyrelsen	-5,5	-3,1	-3,1	-11,7
Överförmyndarnämnden	-0,2	-0,1	-0,1	-0,4
Valnämnden	0,0	-0,1	0,1	0,0
Äldrenämnden	-18,0	-11,5	-11,4	-40,9
Social- och omsorgsnämnden	-17,9	-10,8	-10,0	-38,7
Barn- och ungdomsnämnden	-54,8	-34,3	-32,2	-121,3
Bildningsnämnden	-10,4	-6,8	-6,1	-23,3
Kultur- och fritidsnämnden	-4,4	-3,6	-3,9	-11,9
Arbetsmarknadsnämnden	-4,3	-2,7	-2,5	-9,5
Samhällsbyggnadsnämnden	-5,5	-3,5	-3,1	-12,1
Exploatering	0,0	0,0	0,0	0,0
Bygg- och miljönämnden	-0,7	-0,4	-0,4	-1,6
Summa	-122,0	-77,0	-73,0	-272,0

Statliga tillskott sin ingår i nämndernas budgetramar 2021

Riksdagen har beslutat om ytterligare tillskott till kommuner och regioner för kommande år som aviserades i budgetpropositionen för 2021 i september 2020. De är fördelade i nämndernas ramar för 2021. Linköping fick ett tillfälligt statligt tillskott med 111 mnkr för 2021 och 55 mnkr för 2022. Linköping fick även en tillfällig utökning med 24 mnkr för äldreomsorgslyftet under 2021 som rekvideras av äldrenämnden. Då utökningarna är tillfälliga under 2021 och 2022 kommer det behövas anpassningar till lägre ramar kommande år. Därutöver tillkom ett permanent statsbidrag till äldreomsorgen med drygt 55 mnkr per år.

Kommunstyrelsen

Kommunstyrelsen/Kommunledningsförvaltningen

Årets resultat, ett överskott med 55 mnkr, bedöms ej påverka verksamheten under 2021. Coronapandemin kommer att pågå påverka förvaltningen. Många aktiviteter har fått skjutas upp och det är ännu högst oklart om genomförande kommer att kunna ske under 2021. Till följd av minskade budgetramar är kostnadsdämpande åtgärder planerade för samtliga staber under de kommande åren. Av dessa ligger en stor del av åtgärderna inplanerade under år 2021, vilket kommer att vara en utmaning för samtliga staber.

Verksamhetsstöd och service (VSS)

Kontakt Linköping har inte kunna genomföra sin planerade satsning inom AI under 2020, vilket genererat ett överskott 2020. Således kommer dessa utvecklingsinsatser ske under 2021, varpå andra utvecklingsinsatser 2021 kommer behöva omprioriteras för att rymma fortsatt AI-satsning inom befintlig finansiering.

Att inrymma Ebbeparkprojektet inom befintlig finansiering slår lite olika för olika delar av verksamheterna. Förvaltningen räknar dock fortfarande med att klara projektet inom ram, men med viss påverkan av verksamheten där restriktivitet kring andra utvecklingsinsatser framförallt är största effekten.

Leveransproblem av IT-utrustning kopplade till pandemin ledde till stoppade utbyten under stora delar av året. Syfte med utbytesstoppet var främst att prioritera behov av ny utrustning till kunder som helt saknat såsom exempelvis nyanställda. Detta betyder att det finns en viss eftersläpning av utbyten som för VSS främst påverkar investeringar, snarare än resultatet.

Leanlink

På grund av fortsatt pandemi i samhället är det svårt att bedöma hur ekonomin kommer att påverkas. Det som kommer att påverka Leanlinks ekonomi 2021 är de beslut som fattas av beställarnämnderna samt resultatet av interna åtgärder för att effektivisera verksamheten.

Äldrenämnden

Inför år 2021 tillförs nämnden ytterligare ett riktat statsbidrag med drygt 55 mnkr varför de ekonomiska förutsättningarna finns för att bedriva verksamheten och utveckla den ytterligare. Verksamheten för 2021 har fortsatt en stor påverkan av coronapandemin. Utvecklingen av den rådande coronapandemin kommer påverka människors beteende och därmed ge effekter i verksamheterna och kan även ligga till grund för omställningar eller förändringar inom respektive verksamhet. I samband med delårsrapporten efter mars kan justeringar göras i internbudgeten utifrån rådande situation.

Social-och omsorgsnämnden

Trots pandemin har många verksamheter under året kunnat bedriva vård och omsorg enligt plan. Oro finns för att mer omfattande effekter av olika typer av social problematik kommer uppstå för nämndens områden under 2021. Ökad arbetslöshet, hot och våld i nära relationer, barns utsatthet osv. Verksamheten för 2021 antas ha fortsatt en stor påverkan av covid-19. I samband med delårsrapporten efter mars kan av justeringar göras i internbudgeten utifrån då rådande situation.

Barn- och ungdomsnämnden

Överskottet hos nämnden beror till största delen på att kostnaden för barn i behov av extraordinärt stöd har minskat samt att det är färre barn inskrivna på förskola och fritids jämfört med budget. Till budget 2021 har medel för barn i behov av extraordinärt stöd och resursmedel minskats för att ligga i nivå med de kostnader som funnits under 2020. Årets överskott innebär också att nämnden inte behöver sänka ersättning till skolor, fritidshem och förskolor under nästa år för att möta de kostnadsdämpande åtgärderna.

Bildningsnämnden

Bildningsnämnden kommer även under år 2021 ha kostnader kopplat till coronapandemin och anpassningar för att motverka trängsel. I december fattade bildningsnämnden beslut om att använda Konsert & Kongress lokaler under vårterminen 2021, en kostnad som inte finns med i nämndens budget för 2021 och beräknas kosta mellan 10 och 15 mnkr.

Coronapandemin kommer troligtvis medföra ökad efterfrågan på vuxenutbildning även under 2021. Statsbidraget för yrkesinriktad vuxenutbildning 2021 kan finansiera en del av den ökade kostnaden. Vuxenutbildning fick drygt 5 mnkr i utökad ram när det extra statsbidraget (välfärdmiljonerna) fördelades vid revidering av bildningsnämndens internbudget 2021 i december 2020.

Kultur-och fritidsnämnden

I likhet med 2020 kommer covid-19 påverka 2021 års internbudget och verksamhet. I dagsläget är det emellertid svårt att bedöma omfattningen av dess påverkan. En omställning med successiv återgång av verksamhet planeras ske under främst första halvåret 2021 förutsatt att smittoläget i länet tillåter detta.

Samhällsbyggnadsnämnden

Den enskilt största osäkerheten på SBNs verksamhet är pandemin. Under 2020 kunde investeringsverksamheten fortlöpa som vanligt. Det är större påverkan på driften som präglas av flera snabba, kortare uppdrag som våra leverantörer har svårare att planera för. Detta kommer troligen att fortsätta även nästa år och kommer kräva större flexibilitet av nämndens verksamheter.

Arbetsmarknadsnämnden

Kostnaderna för ekonomiskt bistånd vid bokslutet var högre än vad som har budgeterats för nästa år vilket är en utmaning för nämnden. Dessutom innebär coronapandemin att nya målgrupper kan komma att vara i behov av ekonomiskt bistånd. Övriga verksamheter under nämnden har en budget i balans.

Bygg-och miljönämnden

Det utökade uppdraget av trängseltillsyn har förlängts till första kvartalet 2021 och kommer att påverka verksamheterna inom miljö och då främst livsmedel. Detta eftersom de nya arbetsuppgifterna kräver resurser utifrån uppdatering av nya föreskrifter, eventuella restriktioner samt samordning med anledning av trängseltillsynen samtidigt som ordinarie tillsyn ska genomföras. Resurserna för verksamheterna har utökats vilket ryms inom budget på grund av periodiserad intäkt från 2020.

Uppföljning av coronapandemins effekter på kommunens verksamheter

Coronapandemin påverkar verksamhet och ekonomi. En sammanfattning av coronapandemins effekter redovisas nedan. För att kunna följa kostnaderna finns kommunövergripande koder i ekonomisystemet som hela kommunen använder för att redovisa tillkommande kostnader med anledning av coronapandemin. De redovisade nettokostnaderna för mars-december uppgår till 85 mnkr. Pandemin innebär även uteblivna kostnader och intäkter som är svårare att följa. Kommunen har återsökt ersättning från staten i augusti och i november enligt de begränsningar avseende återsökning som gäller (omsorg om äldre och personer med funktionsnedsättning). Staten kommer även att ersätta december men det är i dagsläget oklart hur mycket Linköping kommer att få. Kommunen får även statsbidrag för tillsyn av tillfälliga smittskyddsåtgärder på serveringsställen. Därutöver har kommunen fått statsbidrag för all sjukfrånvaro för perioden april-juli och för den ökade sjukfrånvaron för augusti-december med sammanlagt 75 mnkr.

Kommunfullmäktige

Kommunfullmäktiges sammanträden i mars, april och juni genomfördes med reducerat antal ledamöter samt en förkortad dagordning med enbart brådskande ärenden vilket var överenskommet med kommunfullmäktiges presidium och samtliga gruppleddare i kommunfullmäktige. Syftet var att minska smittspridning. På grund av att en del ärenden flyttades fram blev kommunfullmäktiges sammanträden i augusti och september förlängda.

Med anledning av coronaviruset beslutade kommunfullmäktiges presidium att flytta kommunfullmäktiges samtliga sammanträden under hösten till Konsert och Kongress. Kommunfullmäktiges sammanträden i november och december hölls i digital form med utgångspunkt från Konsert och Kongress.

På grund av coronaviruset har även flertalet aktiviteter, bland annat kommunfullmäktiges middag, inom verksamhetsområdet för representation ställts in.

Kommunstyrelsen

Kommunstyrelsen/Kommunledningsförvaltningen

Förvaltningen har under året ställt om verksamheten för att hantera behovet av åtgärder och insatser till följd av coronapandemin. En del personal har bemannat central och lokala krisledningar under perioden. Inom flera områden har utvecklingstakten minskat och mycket av ordinarie verksamhet fått skjutas upp. Coronapandemin har ekonomiskt framförallt inneburit minskade kostnader på grund av uteblivna eller uppskjutna evenemang, utbildningar, utredningar etc. Uppdrag har omprioriterats och resurser omfördelats. När den egna personalen bemannat andra förvaltningars krisledning, har detta även lett till lägre personalkostnader för kommunledningsförvaltningen då lönekostnader i dessa fall bokförts hos den andra förvaltningen.

Verksamhetsstöd och service (VSS)

Tydligaste påverkan i dagsläget är övertagandet av K4 funktionen inom Social- och omsorgsförvaltningens krisledning, med fokus på lagerhantering av skyddsutrustning samt att HR-service hanterar krisbemanning för vårdpersonal, samt stöttar med rekryteringar inom vård- och omsorgssektorn.

Den största påverkan som pandemin har är inställda eller försenade utvecklingsarbeten inom VSS, både projekt som är interna inom förvaltningen, samt de projekt som är kommunövergripande där VSS är aktiva med resurser och kompetens. Påverkan under året har dock varit mindre än förväntat.

Den samlade bedömningen är att VSS i grunden klarat sitt grunduppdrag under 2020, trots pandemin.

Leanlink

Sammantaget bedöms pandemin inte nämnvärt ha påverkat Leanlinks ekonomiska resultat då ökade personal- och materialkostnader i hög grad kompenseras via statsbidrag och vissa övriga kostnader minskat till följd av inställda aktiviteter och andra förändringar i verksamheterna.

Överförmyndarnämnden

Precis som i resten av samhället har ställföreträdare och huvudmän påverkats av restriktionerna i samband med coronaviruset på olika sätt. Gode män och förvaltare har inte kunnat utföra sina uppdrag på samma sätt som tidigare utan har fått söka nya vägar för kontakter och kommunikation, både med sina huvudmän och med andra aktörer i samhället.

Den långsiktiga påverkan på samhällsekonomin kan även komma att påverka huvudmännens möjlighet att själva betala arvudet för sin ställföreträdare. Detta kommer att visa sig först under 2021 när årsräkningarna för år 2020 granskas.

Äldrenämnden

För äldrenämnden har covid-19 haft omfattande påverkan. Den ekonomiska nettoeffekten för tillkommande kostnader är liten då staten ersatt majoriteten av kostnaderna. För december månad har dock nämnden tagit alla kostnader.

Efterfrågan på hemtjänst har minskat och många öppna verksamheter har varit stängda sedan våren. Flera vårdboenden har periodvis haft lägre beläggning då många avvaktat inflyttning. Digitala tillsyn i form av kameror har införts i högre takt än ursprungsplanen.

Social- och omsorgsnämnden

Trots pandemin har många verksamheter under året kunnat bedriva vård och omsorg enligt plan. Oro finns för att mer omfattande effekter av olika typer av social problematik kommer uppstå för nämndens områden under 2021.

Barn- och ungdomsnämnden

Effekter med anledning av coronaviruset är svårbedömda. Det kan få effekter på elevers kunskapsresultat. Under våren samlokaliseras en skola med en annan skola under en begränsad tid. Övriga kommunala skolor har bedrivit undervisning på plats i skolan.

Öppen förskola/familjecentraler har haft stängt under en period under våren och under en period på senhösten, för att begränsa smittspridning och för att omfördela medarbetare till förskolor. Många barn inom förskolan har under året varit frånvarande och därför har verksamheten i förskolan kunnat vara öppen trots att det funnits perioder av hög frånvaro bland medarbetare. Högst frånvaro har varit bland barn i de socialt utsatta områdena där behovet av närvaro i förskola är stort för att utveckla det svenska språket.

I december togs ett ordförandebeslut om att minska tiden som barn där vårdnadshavare är föräldralediga eller är arbetssökande får ha i förskolan från 4 timmar till lagstadgade 3 timmar. Detta gäller även barn på allmän förskoleplacering. Syftet är att minska arbetsbelastning för personalen i förskolan.

Fritidshemmen har haft en ansträngd situation med många medarbetare frånvarande.

Grundskolorna förberedde sig under våren för eventuellt beslut om fjärr-/distansundervisning. Det tillsammans med hög frånvaro hos elever bidrog till ökad arbetsbelastning för lärare, då de arbetat för att stödja elever som varit hemma, parallellt med ordinarie undervisning. Frånvaron bland elever i grundskolan har varierat mellan skolor och under året.

I kommunens grundsärskolor har det varit hög frånvaro bland elever och hos medarbetare.

Verksamheternas sjuklönekostnader har ökat med drygt 50 % jämfört med föregående år. Dock har vikariekostnaderna minskat jämfört med föregående år.

Under hösten har det varit en ansträngd situation och stora risker finns för att den ökade arbetsbelastningen som drabbar de som är i tjänst, bidrar till ökad sjukfrånvaro framöver och det påverkar elevernas resultat och möjlighet att nå gymnasiebehörighet.

Bildningsnämnden

Kommunal vuxenutbildning bedrivs i huvudsak via fjärr- och distansundervisning från och med 19 mars 2020 på grund av pandemin. Detta kan innebära att moment i undervisningen inte kan genomföras som planerat, vilket medför att elevens utbildning kan behöva förlängas.

Från 7 december 2020 bedrivs återigen undervisningen inom gymnasieskolan (gymnasiesärskolan och introduktionsprogrammen är undantagna) helt via fjärr- och distansundervisning enligt rekommendation från Folkhälsomyndigheten och regeringen.

På Berzeliuskolan, Folkungaskolan och Katedralskolan är matsalarna underdimensionerade för antalet elever. För att undvika trängsel i skolmatsalarna och följa rekommendation från Folkhälsomyndigheten gällande att förebygga smittspridning av covid-19, har åtgärder vidtagits som innebär att andra lokaler används (förutom skolmatsalarna) till lunchservering. Detta innebär en ökad kostnad under 2020 jämfört med budget.

För att stödja näringslivet och för att kunna erbjuda lunch för gymnasieelever under den tid som undervisningen bedrivs via fjärr- och distansundervisning under våren 2020, fick alla folkbokförda och asylsökande gymnasieelever i Linköping som går på någon av gymnasieskolorna i kommunen möjlighet att hämta elevlunch på anslutna restauranger. Detta medförde en ökad kostnad för bildningsnämnden.

Den 29 oktober fattade Folkhälsomyndigheten beslut om skärpta allmänna råd för Östergötland. En konsekvens av detta beslut är att många arbetsplatser har dragit ner på sin verksamhet alternativt stängt ner tillfälligt och därmed försvåras möjligheterna för elever att genomföra APL enligt elevernas studieplaner. Det är ännu för

tidig att bedöma i vilken omfattning detta drabbar elevernas utbildning. I första hand har elevernas studieplaner lagts om genom att flytta fram APL till ett senare skede i utbildningen.

Den 4 december 2020 fattade utbildnings- och arbetsmarknadsdirektören beslut om att begränsa antalet APL-platser inom kommunens förskole- och fritidshemsverksamheter till 150 platser under våren 2021. Behovet från såväl gymnasie- som vuxenutbildningen är 350 platser under perioden. Elever som är i slutet av sin utbildning prioriteras till de 150 platser som finns att tillgå.

Kultur- och fritidsnämnden

Under året har smittoläget i länet samt riktlinjer, rekommendationer och restriktioner till följd av coronapandemin haft en stor påverkan på kultur- och fritidsnämndens verksamhet. De åtgärder som nämnden har vidtagit under året med anledning av pandemin omfattar både nedstängning och omställning av nämndens samtliga verksamheter. Åtgärderna har även omfattat större stödpaket till kultur- och idrottslivet i Linköpings kommun.

Genom verksamheternas snabba omställningsförmåga har nämnden under absoluta merparten av året ändå kunnat erbjuda Linköpingsborna ett fortsatt utbud av kultur-, fritids- och idrottsliv. Genom stödpaketen har nämnden bidragit till föreningslivets och professionella kulturaktörers fortlevnad. Omfattningen av nämndens utbud har däremot inte varit på samma nivå som tidigare år och en mängd aktiviteter har fått ställas in. Därutöver har det skett en markant ökning av besök på nämndens motionsanläggningar och utomhusbad, vilket har varit positivt men även medfört ökat underhållsbehov av anläggningarna. De planerade aktiviteterna i verksamhetsplanen har tydligt påverkats av coronapandemin. Vissa aktiviteter har anpassats efter rådande situation medan andra aktiviteter inte har kunnat genomföras.

En annan effekt av coronapandemin är att det har skett en stor digital omställning/utveckling i både inre organisation och yttre verksamhet. Även den digitala kompetensen har ökat markant.

Arbetsmarknadsnämnden

Coronaviruset har haft stor påverkan på arbetsmarknadsnämndens verksamhet. Trots att regeringen har satt in flera åtgärder för att bekämpa effekterna av coronapandemin inom näringslivet har det varit svårt att få arbetsgivare att ta emot deltagare i praktik inför eventuell anställning. Däremot har satsningar för ungdomar under sommarlovet varit givande. Omställningen till digitalt arbete har fungerat bra.

Kostnadmässigt har nämnden haft ökade kostnader inom ekonomiskt bistånd på drygt 1 mnkr i direkta kostnadsökningar. De indirekta kostnadsökningarna är svåra att uppskatta storheten på och det kan vara så att de får genomslag först under 2021.

Samhällsbyggnadsnämnden

Coronapandemin har påverkat driftverksamheten och pandemins andra våg medförde att planerade och beställda arbeten inte kunnat utföras eller försenats. Utöver detta har även kostnader för färdtjänsten minskats kraftigt.

Bygg- och miljönämnden

Under mars månad började de första störningarna visa sig inom främst miljöverksamheten. Ett förändrat arbetssätt gjorde att vissa kontroller även kunde utföras på distans men ett betydande antal kommer behöva utföras efter pandemin, förhoppningsvis redan 2021. Från 1 juli fick nämnden ett utökad uppdrag för trängseltillsyn vilket gjort att den tillsynen har prioriterats före den ordinarie tillsynen. Det innebär också att den planerade tillsynen inte kommer att nå de uppställda målen och den tillsynsskuld som uppstår kommer att hanteras under kommande år.

Inom bygglovsverksamheten har coronapandemin inte påverkat den totala volymen inkommande ärenden i större grad, men har orsakat mindre antal större bygglovsärenden från näringslivet och ökat antal bygglovsärenden från privat personer. Bostadsanpassningen har dock påverkats i större utsträckning av coronapandemin som har minskat kraftigt, eftersom det i stor utsträckning berör personer i riskgrupper som också har funktionshinder.

Redovisningsprinciper och upplysningar

Kommunens bokslut är upprättat i enlighet med lagen om kommunal redovisning och god redovisningssed med undantag för redovisning av pensionsskuld.

I årsredovisningen för år 2020 kommer att finnas en djupare redogörelse av de redovisningsprinciper som tillämpas i kommunen. I bokslutet för 2020 har samma redovisningsprinciper och beräkningsmetoder har använts som i årsredovisningen för 2019 med undantag för:

Marknadsvärdering av finansiella omsättningstillgångar

Från och med räkenskapsår 2019 finns en ny kommunal redovisningslag. Lagen innebär bland annat att kortsiktiga förändringar i placeringsportföljernas marknadsvärden ska bokföras som intäkter eller kostnader. Kommunen har avvaktat med att applicera den nya lagstiftningen då konsekvenserna i redovisningen är stora till följd av att kommunen har stora externa placeringar. Från och med 2020 har kommunen dock tillämpat den nya lagstiftningen fullt ut. I bokslutet för 2020 har resultatet påverkats positivt med plus 327 mnkr avseende orealiserat resultat för finansiella omsättningstillgångar. Motsvarande justering för helår 2019 blir en positiv resultatpåverkan med 642 mnkr, denna rättelse har bokförts direkt mot eget kapital och resultatet för 2019 har justerats för att få jämförbarhet i tabellerna. Balanskravsresultatet påverkas dock inte till följd av den nya lagstiftningen.

Redovisning av pensionsskuld

Linköpings kommun redovisar, enligt beslut i kommunfullmäktige 1998-02-24, samtliga pensionsåtaganden enligt den så kallade fullfonderingsmodellen. Det innebär att samtliga pensionsåtaganden för kommunens anställda redovisas som en avsättning. Kommunen följer därmed inte lagen om kommunal redovisning.

Enligt lagen ska endast den del av de kommunanställdas pensioner som är intjänade från och med 1998 redovisas som en avsättning, den så kallade blandmodellen. Om Linköpings kommun hade redovisat sina pensionsåtaganden utifrån blandmodellen skulle årets resultat försämrats med 53 mnkr.

Prognostiserad slutavräkning för skatteintäkterna

Den preliminära slutavräkningen för 2020 års skatteintäkter baseras på SKL:s prognos den 15 december i enlighet med rekommendation RKR 4.2. Slutavräkningen för 2019 är uppbokad enligt Skatteverkets beslut i januari 2021.