



**Räddningstjänsten
Östra Götaland**

Diarienummer
RÖG 2024/0652 2.4.1

Sidan
1 av 21

Datum
2024-12-11

Budget 2025 samt plan 2026– 2030, inklusive investeringar

Räddningstjänsten Östra Götaland
Albrektsvägen 150
602 39 Norrköping

Växel 010-480 40 00
E-post info@rtog.se
www.rtog.se
Organisationsnummer 222000-2758



Innehållsförteckning

Innehåll

Inledning	3
1. Vår organisation.....	4
2. Direktionens mål och inriktning för 2024-2027	5
3. Inriktning 2026-2030 och verksamhetsmål 2025	6
4. Budget 2025 med plan 2026-2030	8
Medlemsbidraget	9
Verksamhetens övriga intäkter.....	12
Verksamhetens kostnader	12
Budget 2025 med jämförelse med 2024	13
Budget per verksamhet.....	14
Eget kapital och överskottsmål.....	14
Budget 2026–2030 inklusive utbildningscenter	15
Fastigheter	18
Finansiella kostnader	18
5. Investeringsplan 2025 samt plan 2026–2030	19
6. Finansiella mål för god ekonomisk hushållning.....	21



**Räddningstjänsten
Östra Götaland**

Inledning

Nya hot utmanar räddningstjänstens förmåga att ställa om verksamheten. Detta sker parallellt med att de mest omfattande förändringarna i arbetstidsreglerna på 40 år ska implementeras. Samtidigt kommer även räddningstjänstens kompetensförsörjning utmanas till följd av de låga fruktsamhetstalen.

Räddningstjänsten Östra Götaland har en bra position för att möta alla dessa utmaningar. Uppförandet av ett nytt övningsfält kommer vara en viktig framgångsfaktor. Trots detta kommer en rad vägval behöva göras och beslut fattas kring förbundets framtida verksamhet och finansiering.

Inför 2025 behöver förbundet uppvisa ett positivt resultat om 1,9 mkr för att fullt ut kunna återställa ett negativt resultat från 2023. Samtidigt behöver en hel del satsningar göras för att möta den förändrade riskbilden och de nya arbetstidsreglerna. Dessa satsningar har varit möjliga genom att öka intäkterna men även genom att vakanssätta tjänster, omorganiseringar och pausad verksamhet. Även flytt till ny räddningsstation i Norrköping under 2025 ökar kostnaderna.

Från och med 2026 finns behov av att tillskjuta medel till verksamheten givet att nuvarande ambitionsnivå i verksamheten ska behållas. Det finns två stora orsaker till att detta behov har uppkommit. Det ena behovet uppstår när det ökade behovet av utbildning och övning för att klara den framtida hotbilden möter de nya reglerna om dygnsvila. Då uppstår behov av att öka antalet anställda. Det andra behovet av ökade medel uppstår vid reinvisteringar av våra räddningsfordon. Sedan 2016 har kostnaden för brandfordon ökat med nästan 50%. Detta slår kraftigt igenom som ökade kapitalkostnader, givet att nuvarande ambitionsnivå ska hållas. Vidare kommer förbundet under 2026 ta ett nytt räddningsövningsfält i bruk, och denna flytt föranledning såväl ökade kostnader.

Svensk räddningstjänst står alla inför stora utmaningar, men Räddningstjänsten Östra Götaland står i relation till andra räddningstjänster väl rustade för dessa utmaningar.

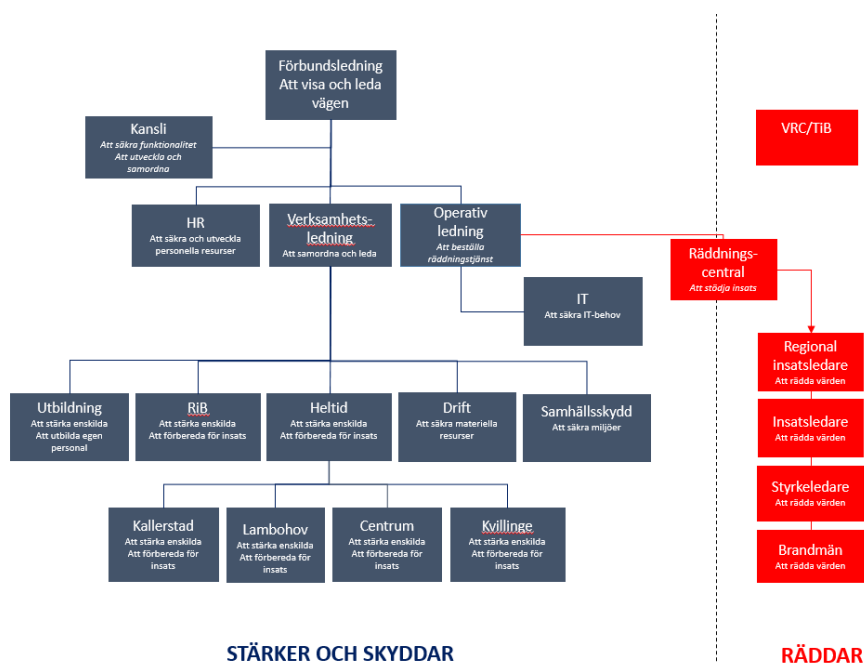
Ulf Lago
Förbundsdirektör



Räddningstjänsten
Östra Götaland

1. Vår organisation

Vår verksamhet är från och med 1 januari 2025 organiserad enligt nedanstående skiss



Internbudgeten följer till stora delar organisationens struktur.



Räddningstjänsten
Östra Götaland

2. Direktionens mål och inriktning för 2024-2027

Förbundets verksamhet ska alltid genomsyras av alla människors lika värde och rättigheter och rätten till personlig säkerhet. Människor ska ges likvärdiga möjligheter att arbeta hos och utvecklas inom förbundet. Verksamheten ska bedrivas med god ekonomisk hushållning samt en stor ekonomisk medvetenhet och en helhetssyn på alla resurser förbundet disponerar.

Förbundet ska stärka sin roll i samhällets brottsförebyggande, trygghetsskapande och suicidpreventiva arbete. Dialogen med medlemskommuner, samverkande aktörer och ska öka.

1. Från alla till särskilt riskutsatta

Förbundet ska, självt och tillsammans med andra, arbeta för att fler människor kan klara sin säkerhet. Särskilt fokus ska riktas och anpassas till grupper och individer som behöver stärkt skydd.

Förväntad effekt: Antalet döda och svårt skadade vid bränder har minskat.

2. Från vanliga olyckor till krigets verkningar

Förbundet ska, självt och tillsammans med andra, arbeta för att förmågan att hantera stora olyckor och krigets verkningar ökar. Utvecklingen ska kunna ske i takt med statlig styrning och finansiering.

Förväntad effekt: Skyddet för människor och annat skyddsvärt från konsekvenser av stora olyckor har ökat.

3. Från professionella till civilas insatser

Förbundet ska, samtidigt som den egna operativa förmågan utvecklas, arbeta för att fler civila engageras för att kunna stärka sin egen och andras säkerhet samt för att ingripa vid olyckor. Särskilt fokus ska riktas mot människor som bor i områden med längre insatstider.

Förväntad effekt: Andelen olyckor som hanterats av civilas insatser har ökat.

4. Från ohållbart till hållbart

Förbundet ska öka sitt arbete för ekologisk, ekonomisk och social hållbarhet. Det ska



**Räddningstjänsten
Östra Götaland**

framförallt ske inom ekologisk hållbarhet genom minskad resursanvändning och minskad miljöpåverkan.

Förväntad effekt: Förbundets klimatavtryck i form av koldioxidekvivalenter har minskat.

5. Från sårbar till robust

Förbundet ska, själv och tillsammans med andra, öka sin förmåga att driva verksamheten under olika yttre förhållanden, att skydda sina väsentliga värden och att vara en förtroendefull aktör i området civil beredskap.

Förväntad effekt: Förmågan att driva en tolerabel verksamhet under olika yttre förhållanden ska öka.

3. Inriktning 2026-2030 och verksamhetsmål 2025

Myndigheten för samhällsskydd och beredskap (MSB) har gjort en framtidsstudie som blickar mot 2030. Framtidsstudien visar vilket samhälle som räddningstjänsten kan förväntas möta 2030. Utifrån denna framtidsstudie och lokala analyser, beslutade direktionen i oktober 2019 om en strategisk plan vid namn *Vägen framåt - Räddningstjänsten Östra Götaland 2030*, som aktualiserades under 2023.

Efter det att framtidsstudien gjordes har vissa skeenden präglat hoten mer än andra. Hoten från krig har ökat markant, inte minst efter Rysslands invasionskrig mot Ukraina. Kriminaliteten och hoten därifrån har ställt krav på räddningstjänsten att kunna hantera konsekvenserna av sprängningar.

Inget talar för att hoten från krig, kriminalitet och klimatförändringar kommer minska framöver. Därför behöver framtidsstudien kompletteras med dessa aspekter. Direktionens avsiktsförklaring har en inriktning som svarar mot denna förändring. Detta gör att även förbundets verksamhetsplan svarar upp mot dessa förändringar. Nedanstående bild visualiserar förbundets mission, verksamhetsidé, målbild 2030 samt prioriterade initiativ.



MISSION	VERKSAMHETSIDÈ	MÅLBILD 2030	PRIORITERADE INITIATIV 2023
Vår mission är att göra olyckorna färre och skadorna mindre.	<p>Vi är en drivande kraft i regionen, som tillsammans med andra skapar ett säkrare samhälle - dygnet runt, året runt.</p> <p>Vi ökar människors möjligheter att förhindra och agera vid olyckor och kriser i samhället.</p> <p>Vi står ständigt beredda att rädda människor, egendom och miljö vid olyckor, kriser och krig.</p>	<ul style="list-style-type: none">• Människors möjlighet att själva klara olyckor eller kriser är ständigt ökande.• Den som drabbas av en olycka får hjälp allt snabbare.• Förmågan att förhindra och göra insatser vid stora olyckor är ständigt ökande.	<ul style="list-style-type: none">• Att arbeta närmre människor• Att skapa attraktivare arbetsplatser för fler• Att öka säkerheten och robustheten• Att samarbeta med fler

Bild 1. Förbundets mission, verksamhetsidé, målbild 2030 samt prioriterade initiativ

Verksamhetsplanen för 2025 omfattar följande målområden:

Från alla till särskilt riskutsatta

Människor som har svårt att själva skapa sitt skydd ska få stöd. Detta sker bland annat genom riktade kommunikationsinsatser (RKL) i hemmiljö samt individuellt stöd för särskilt riskutsatta.

Från vardagens olyckor till krigets verkningar

Vår förmåga att möta stora olyckor ska utvecklas. Detta sker genom mer kunskap, övning och resurser för att konsekvenser av krig, kriminalitet och klimatförändringar ska minimeras.

Från professionella till civilas insatser

Civilas insatser i vår verksamhet ska öka. Detta sker genom att ge utbildning åt människor som bor långt från en räddningsstation och genom att öka organisera frivillighet.

Från ohållbart till hållbart

Vårt bidrag till ökad ekologisk, ekonomisk och social hållbarhet ska öka. Detta sker genom att minska resursanvändningen, ökad jämställdhet och ökat bidrag i samhällets



**Räddningstjänsten
Östra Götaland**

brottsförebyggande, trygghetsskapande och suicidpreventiva arbete.

Från sårbar till robust

Vår förmåga att leda och driva verksamhet under kris och höjd beredskap ska öka. Detta sker genom kontinuitetshantering och övningar för att leda under kris och krig.

Fortsättningsvis kommer vi dessutom fortsätta arbetet med vattensäkerhet och att skapa säkra barn och ungdomar.

4. Budget 2025 med plan 2026-2030

Under perioden kommer nybyggnationen av räddningsstation Ljura slutföras. Denna station ska ersätta nuvarande centrumstation i Norrköping. Dessutom ska ett nytt utbildningscenter uppföras och tas i bruk. Utbildningscentret kommer ägas av förbundet, och är den första fastigheten som förbundet äger själva. Allt detta kommer leda till ökade investerings- och driftskostnader.

Under perioden kommer krav på att öka förmågan för räddningstjänst under höjd beredskap. I nuläget är den statliga finansieringen inte fullt ut klar.

Det allt mer komplexa olyckssamhället ökar kraven på innehållet och kvaliteten på utbildning och övning av vår räddningspersonal. För att fortsätta hålla nuvarande kvalitet i verksamheten i den snabbt förändrade riskbilden, behöver såväl utbildnings- som övningskapaciteten stärkas.

Nya hot utmanar alltså räddningstjänstens förmåga att ställa om verksamheten. Detta sker parallellt med att de mest omfattande förändringarna i arbetstidsreglerna på 40 år ska implementeras. Denna förändring kommer påverka behovet av att öka antalet medarbetare under perioden 25-30.



**Räddningstjänsten
Östra Götaland**

Även om förbundet har en bra position för att möta alla dessa utmaningar, behöver medel tillskjutas från och med 2026 om samma ambitionsnivå ska hållas i verksamheten.

Utökade kostnader 26-30 (tkr)	2026	2027	2028	2029	2030
Fler medarbetare uttryckande	2 452	4 904	4 904	4 904	4 904
HR	585	585	585	585	585
Personal drift	650	650	650	650	650
Ökade personalkostnader	3 687	6 139	6 139	6 139	6 139
Kapitalkostnader, exkl utbildningscenter	1 420	2 847	3 748	4 336	5 745
Ackumulerade kostnadsökningar 26-30	5 107	8 986	9 887	10 475	11 884

Tabell 1. Behov av ökat medlemsbidrag för perioden 2026–2030

Medlemsbidraget

Förbundets intäkter består till övervägande del av medlemsbidrag. Arbetet med planering och uppföljning av ekonomi och verksamhet ska präglas av dialog mellan förbundet och medlemskommunerna.

Förbundet ska varje år upprätta en beskrivning av planerad verksamhet under åren två till och med fem. Beskrivningen ska utgå från förbundets strategiska plan, planerad verksamhet för nästkommande år (år ett) och pågående verksamhet innevarande år (år noll).

Förbundets budgetförslag för kommande år (åren två till och med fem) utgör underlag för avgiftsbeslut och ska efter direktionsbeslut behandlas på medlemsdialog under våren år ett, för att vid behov kunna beaktas i kommunernas budgetprocess. Innan direktionsbeslutet ska dialog ha skett mellan ekonomidirektörerna och förbundsledningen. Beslut om eventuell förändrad avgift till RTÖG utöver förändring av pris/lön/besparing/PO-pålägg, tas senast i samband med att respektive medlemskommuns budget fastställs.

En uppräknings av medlemsbidraget 2025 är fastställt till 3,0 procent minus ett rationaliseringskrav på 0,7 procent, vilket ger 2,3 procent i uppräknings av medlemsbidraget för budgetåret 2025.

Det justerade medlemsbidraget

Det justerade medlemsbidraget fördelas per kommun enligt samma fördelningsprincip som det grundläggande medlemsbidraget, i enlighet med tidigare medlemsdialog i november 2021. Det justerade medlemsbidraget tar sin utgångspunkt i förbundets strategiska plan för perioden 2023–2027 och de strategiska satsningar som förbundet



**Räddningstjänsten
Östra Götaland**

anser vara nödvändiga och som också accepterades av medlemskommunerna.



**Räddningstjänsten
Östra Götaland**

Det utökade medlemsbidraget

Brandmän i utryckningstjänst som hade rätt till avtalspensionen SAP-R, det vill säga en möjlighet att gå i pension vid 58-års ålder, hade från och med 2023-01-01 möjlighet att avsäga sig SAP-R avtalet och istället få en pensionsavsättning alternativt ett lönetillägg. Gjordes detta val så avsades rätten att gå i förtida pension. Eftersom ett flertal av våra brandmän avsaft sig förmånen så har avsättningen minskat med totalt 22 mkr hos Linköping och Norrköpings kommun. I förbundet har en minskning skett både på tillgångar och skulder i balansräkningen och på kostnads- och intäktssidan i resultaträkningen. Den extra utbetalningen på 2 000 kr+ index per person, regleras via det utökade medlemsbidraget enligt samma fördelningsprincip som det grundläggande medlemsbidraget.

Det kompletterande medlemsbidraget

Det kompletterande medlemsbidraget avser uttag av SAP-R som är intjänat efter förbundets bildande 2010. Även denna del debiteras kommunerna med heltidspersonal via det så kallade kompletterande medlemsbidraget. Ett preliminärt belopp debiteras Linköping och Norrköping som ett kompletterat medlemsbidrag. Debiteringen justeras vid årets slut då de definitiva utbetalningarna är gjorda. I förbundets räkenskaper finns ovanstående transaktioner både som en kostnad från Skandia samt som en intäkt via det kompletterande medlemsbidraget.

Tabellen nedan visar fördelningen av medlemsbidraget 2025 mellan förbundets medlemskommuner.

Kommun	Belopp (kr)
Norrköping	94 884 395
Linköping	109 546 590
Söderköping	10 958 680
Valdemarsvik	7 021 364
Åtvidaberg	8 002 734
SUMMA	230 413 762

Tabell 2. Fördelning medlemsbidraget 2025 (kr)



**Räddningstjänsten
Östra Götaland**

Verksamhetens övriga intäkter

Utöver medlemsbidragen tillkommer intäkter från bland annat tillståndshantering, tillsynsverksamhet, automatlarmshantering, utbildningstjänster samt diverse avtal och operativa ersättningar med exempelvis Billerud, Släckmedelscentralen samt närliggande kommuner som inte är medlemmar i förbundet.

Vi har avtal med Myndigheten för samhällsskydd och beredskap, MSB, i arbetet kring RUHB, Räddningstjänst under höjd beredskap. MSB har identifierat att det finns behov av att stärka upp räddningstjänstens arbete med planering och utbildning inför höjd beredskap och krig. Med anledning av detta finansierar MSB personalresurser inom förbundet, som har till uppgift att stödja den egna och länets andra kommunala räddningstjänstorganisationer förmågehöjning inom räddningstjänst under höjd beredskap. Det tidigare tecknade samarbetsavtalet avseende nationellt kompetenscenter fortsätter fram till 2028 och syftar till att stödja och öka räddningstjänsten utveckling av respons i det tidiga skedet. Den totala intäkten från MSB beräknas till 2,4 mnkr.

Inför 2025 har förbundet gjort en justering av priserna för vår automatlarmshantering vilket leder till en utökad intäkt på ca 4 mnkr.

Förbundets budgeterade övriga intäkter ökar tydlig för varje år vilket har varit en viktig pusselbit även i budgetprocessen 2025.

Verksamhetens kostnader

75 procent av förbundets kostnader består av personalkostnader. Andra stora kostnadsområden är bland annat kapitalkostnader, IT-relaterade kostnader, avtal med SOS samt drift- och underhåll på våra fordon. Förbundets övriga kostnader ökar med fem procent 2025 i jämförelse med 2024.



Budget 2025 med jämförelse med 2024

Tabellen nedan visar budget 2025 i jämförelse med 2024. Personalkostnaderna har endast ökat med 2,4 procent detta trots utökat personalnummer, framförallt inom den uttryckande verksamheten. Detta beror på att våra pensionskostnader är ca 8 mnkr lägre 2025 i jämförelse med 2024. Exklusive pensionsminskningen har våra personalkostnader ökat med 6,5 procent. Förbundets övriga kostnader har ökat med fem procent. Förbundet har ett negativt resultat att återställa från 2022. Med anledning av detta behöver förbundet visa ett positivt resultat 2025 på minst 1,9 mnkr.

(tkr)	Budget 2024	Budget 2025
Personalkostnader	-197 250	-202 047
Övriga kostnader	-55 899	-59 501
Avskrivningar	-10 154	-10 631
Verksamhetens kostnader	-263 303	-272 179
Externa intäkter	35 613	44 665
Grundläggande medlemsbidrag	215 630	219 019
Övrigt medlemsbidrag	6 375	9 863
Statligt bidrag via kommunerna	1 531	1 531
Verksamhetens intäkter	259 149	275 079
Resultat före finansiella poster	-4 154	2 900
Räntekostnad, exkl övningsfältet	-700	-1 000
RESULTAT	-4 854	1 900

Tabell 3. Budget 2025, ijm 2024 (tkr)



Budget per verksamhet

Omsättning har ökat med 6,1 procent i jämförelse med föregående års budget. Tabellen visar en presentation av budget 2025 uppdelat per verksamhetsområde i jämförelse med budget 2024.

	Budget 2025		Budget 2024	
	INTÄKTER	KOSTNADER	INTÄKTER	KOSTNADER
Förbundsledning	237 277 246	52 726 693	228 333 980	56 210 550
Heltidsstationer	250 000	99 630 721	250 000	91 516 094
Deltidsstationer / RIB	0	39 198 572	0	37 793 346
Samhällsskydd	23 668 260	10 213 567	18 344 087	9 712 198
Utbildning	3 975 000	12 294 528	3 965 000	11 671 312
Drift	2 790 000	25 537 217	1 790 000	26 014 153
Operativ ledning och IT	7 118 027	33 577 233	6 466 000	31 084 987
TOTALT	275 078 533	273 178 533	259 149 068	264 002 640
RESULTAT		1 900 000		-4 853 573

Tabell 4. Budget uppdelat per verksamhet 2025 i jämförelse med 2024, (tkr)

Eget kapital och överskottsmål

Förbundets egna kapital uppgår efter 2023 års bokslut till 14,2 miljoner kronor, vilket motsvarar 6,2 procent av omsättningen. Förbundet har en prognos på negativt resultat 2024, men det finansiella målet att det egna kapitalet ska vara minst tre procent av omsättningen ser förbundet fortfarande ut att klara både 2024 och 2025.



Budget 2026–2030 inklusive utbildningscenter

Från och med januari 2026 planeras det nya utbildningscenter på Klinga att tas i bruk vilket innebär ökade kostnader, men även ökade intäkter via medlemsbidraget med 9,1 mnkr och via externa intäkter. Vi ser ett utökat personalbehov under budgetperioden och vi kommer att ha ökade kapitalkostnader med anledning av de stora investeringar som har gjorts och som planeras göras under de närmaste åren.

(tkr)	Plan 2026	Plan 2027	Plan 2028	Plan 2029	Plan 2030
Personalkostnader	-207 134	-209 991	-209 991	-209 991	-209 991
Övriga driftskostnader	-59 501	-59 501	-59 501	-59 501	-59 501
Kostnader utbildningscenter	-1 190	-1 190	-1 190	-1 190	-1 190
Avskrivningar	-11 816	-12 820	-13 575	-14 386	-15 264
Avskrivningar utbildningscenter	-5 514	-5 514	-5 514	-5 514	-5 514
Verksamhetens kostnader	-285 155	-289 016	-289 771	-290 582	-291 460
Övriga externa intäkter	44 665	44 665	44 665	44 665	44 665
Intäkter utbildningscenter	3 500	3 500	3 500	3 500	3 500
Medlemsbidrag inkl SAP-R	230 283	230 688	230 688	230 688	230 688
Bidrag utbildningscenter	9 102	9 102	9 102	9 102	9 102
Statligt bidrag via kommunerna	1 531	1 531	1 531	1 531	1 531
Verksamhetens intäkter	289 081	289 486	289 486	289 486	289 486
Resultat före finansiella poster	3 926	470	-285	-1 096	-1 974
Finansnetto exkl utbildningscenter	-1 235	-1 658	-1 804	-1 581	-2 112
Ränta utbildningscenter	-5 898	-5 898	-5 898	-5 898	-5 898
RESULTAT	-3 207	-7 086	-7 987	-8 575	-9 984

Tabell 5. Budget 2026–2030 (tkr)

För perioden 2026–2030 visar budgeten underskott. I november 2024 inleddes dialogen med medlemskommunerna om eventuell finansiering av detta underskott genom ökning av medlemsbidraget, alternativt en ambitionssänkning av verksamheten.



Nytt utbildningscenter

Det första kvartalet 2026 planeras det nya utbildningscentret i Klinga att tas i bruk. Nedan presenteras de ekonomiska förutsättningarna för detta.

Nytt utbildningscenter

	Budget
Investeringskostnad	226 433 500
Investeringsintäkt (MSB & Polisen)	-7 980 000
Summa	218 453 500
<i>Intäkter</i>	
Avtal externa intressenter	1 440 000
Övriga tillkommande intäkter	2 060 000
Summa intäkter	3 500 000
<i>Driftskostnader</i>	
Dagens driftskostnad (hyra, städ, underhåll)	1 000 000
Driftskostnader (lokaler)	-1 228 275
Driftskostnader (övriga byggnader)	-962 000
Avskrivningar (komponentavskrivning exkl mark, beräkn snitt 33 år)	-5 513 742
Räntekostnader	-5 898 245
Summa kostnader	-12 602 262
Netto år 1	-9 102 262

Tabell 6. Kalkyl nytt utbildningscenter Klinga



**Räddningstjänsten
Östra Götaland**

Den ökning av medlemsbidraget som utbildningscenter medför, har medlemskommunerna ställt sig bakom via beslut fattade dels 2021 samt dels 2023. Ökningen av medlemsbidrag per kommun på grund av det nya utbildningscentret blir enligt följande.

Kommun	Ökat medlemsbidrag från och med 2026-01-01
Linköping	-4 319 631
Norrköping	-3 745 732
Söderköping	-437 330
Valdemarsvik	-280 203
Åvidaberg	-319 366
Summa	-9 102 262

Tabell 7. Fördelning utökat medlemsbidrag utbildningscenter Klinga



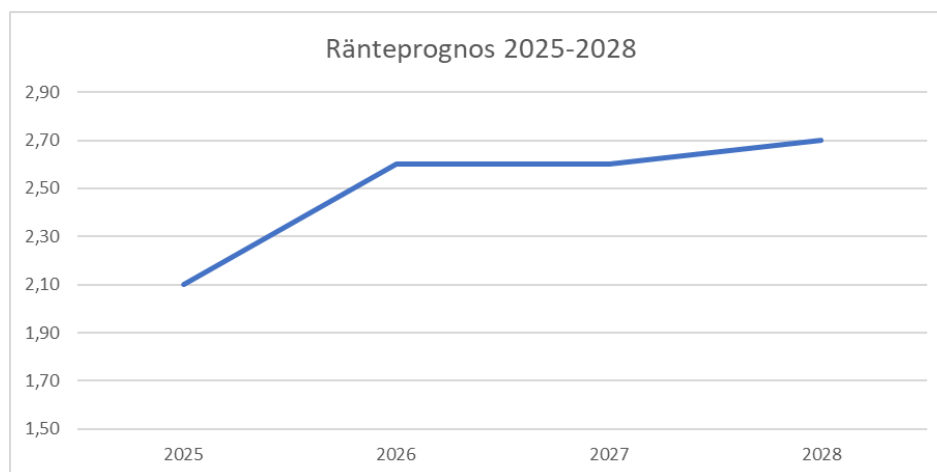
Fastigheter

En ny räddningsstation i centrala Norrköping håller på att uppföras och planeras att tas i bruk efter sommaren 2025. Under 2023 beslutade samtliga medlemskommuner att ett nytt utbildningscenter ska uppföras i Klinga. Planen är att den ska tas i bruk i början av 2026. Räddningsstationen i Ljungsbro behöver ersättas med en ny station på en annan plats. Processen pågår och målet är att en ny station kan stå färdig under 2027.

Slutsatsen av dessa byggprojekt är att flera frågor rörande förbundets fastigheter kommer att behövas hanteras. Dessa byggprojekt kommer ha stor påverkan på våra resurser de kommande åren.

Finansiella kostnader

De finansiella kostnaderna utgörs av räntekostnader på den checkräkningskredit förbundet har hos Internbanken i Norrköpings kommun. Kreditlimiten ligger för närvarande på 200 mkr, men ska höjas till 300 mkr till 2025. Prognostiserad snittränta under 2025 är 2,10 procent. Prognosen är att räntenivån kommer att öka till 2,70 procent fram till 2028. En minskning med 0,5 procent i jämförelse med prognosen för ett år sedan.



Tabell 8. Ränteprognos 2025–2028



5. Investeringsplan 2025 samt plan 2026–2030

Förbundets investeringar avser fordon, räddningsmateriel, övrig verksamhetsanknuten utrustning, kommunikationsutrustning samt vissa lokalanknutna investeringar. Investeringar och ekonomi kopplat till det nya utbildningscentret redovisas i ett separat avsnitt.

Investeringsvolymen är fortsatt hög och detta i kombination med kraftiga prisökningar gör att våra kapitalkostnader stiger. Investeringsplanen 2025 består även detta år av tankbilar, men även så kallade IVPA fordon som ska köpas in till samtliga heltidsstationer. Det finns även investeringsmedel avsatta till möbler och inventarier kopplade till nya station Ljura.

Investering	Investeringsbelopp (tkr)
Tankbil, Centrum	4 500
Tankbil, Kallerstad	4 500
Tankbil, Valdemarsvik	4 500
IVPA, Kallerstad	1 200
IVPA, Centrum	1 200
IVPA, Lambohov	1 200
IVPA, Kvillinge	1 200
Slang	500
Övrigt Drift	200
Station Ljura	2 000
Högtalarsystem, Lambohov	300
Verksamhetsledning	500
Investeringsplan	21 800

Tabell 9. Investeringsplan 2025–2030

Investeringsplanen kommande år indikerar fortsatt hög investeringsvolym då vi historisk legat på låga investeringsnivåer. Det är fordon som stegbilar, hävare och släckbilar som är de tunga posterna under kommande år. En bidragande orsak till att förbundets investeringskostnader ökar är även den kraftiga prisuppgång som varit på kostnader i



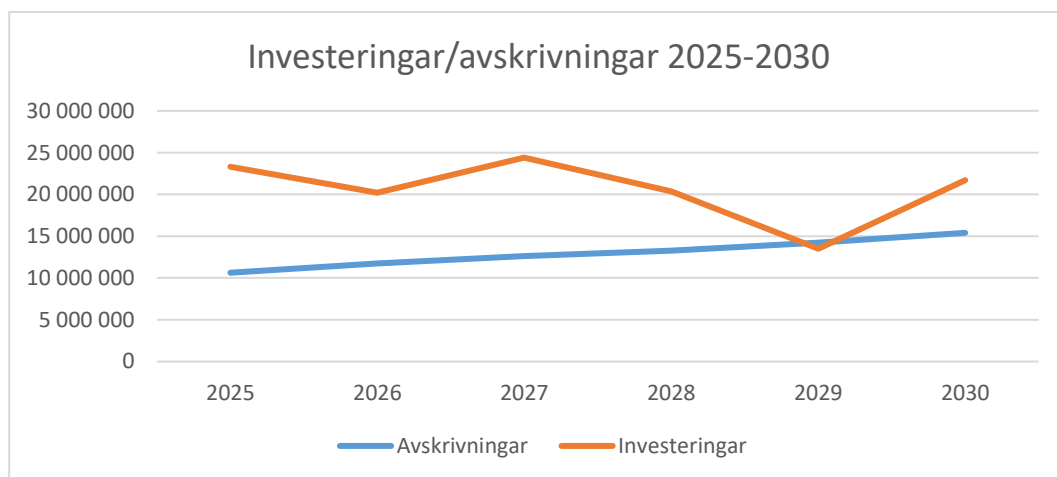
allmänhet och så även på räddningsfordon. 2016 kostade ett nytt släckfordon ca 4,4 mnkr, 2023 kostade ett släckfordon 5,6 mnkr och i vår investeringsplan är prognosen för en släckbil 2030 ca 6,5 mnkr, alltså en prisuppgång med 47 procent. Samma trend ser vi på stegbilar, tankbilar, hävare samt övriga fordon.

Vi ska även återinvestera i IT-stöd för våra fordon under 2028 till en prognostiserad kostnad på tre mnkr, det kommer även ske ett utbyte av vår Raketutrustning under 2029. Nedan presenteras investeringsplanen för åren 2026–2030:

Investeringslag (tkr)	2026	2027	2028	2029	2030
Fordon	18 200	21 400	12850	2 500	19 000
Övrigt - material fordon mm.	200	1 200	2200	5 200	1 700
Övrigt - Verksamhetsledning	3 000	3 000	2300	1 500	1 000
Operativ ledning/IT	300	300	3000	4 300	0
SUMMA INVESTERINGAR	21 700	25 900	20350	13 500	21 700

Tabell 10. Investeringsplan 2026–2030

Stora investeringsvolymerna leder till ökade avskrivningskostnader och även högre nyttjande av vår checkkredit vilket leder till ökade räntekostnader.



Tabell 11. Investeringar versus avskrivningar 2025-2030



**Räddningstjänsten
Östra Götaland**

6. Finansiella mål för god ekonomisk hushållning

Förbundet ska arbeta för en god ekonomisk hushållning, stor ekonomisk medvetenhet och helhetssyn på alla resurser. Förbundets finansiella mål är följande:

1. Soliditet

Stora planerade investeringar leder till att förbundets soliditet förväntas att sjunka under kommande år, trots detta kvarstår målet att soliditeten inte ska understiga sju procent.

Måluppfyllelser som följs upp i årsredovisning

Soliditeten ska inte understiga sju procent.

2. Intäkter

Förbundets intäkter består till en stor del av medlemsbidrag från förbundets medlemskommuner, men en viktig del är våra övriga intäkter som bland annat består av myndighetsutövning, diverse avtalade tjänster, tjänster i samband med räddningsinsatser och automatlarmshantering.

Måluppfyllelser som följs upp i delårsredovisning och årsredovisning

Övriga intäkter ska vara minst 12 procent av de totala intäkterna.

3. Eget kapital

Det egna kapitalet har byggts upp sedan förbundet bildades. 2022 var första gången i förbundets historia som förbundet visade ett negativt resultat vilket inneburit en minskning av det egna kapitalet med två miljoner kronor. Förbundet hade fortsatt stora ekonomiska utmaningar med ett prognostiserat negativt resultat även under 2024, främst med anledning av tillfällig ökning av pensionskostnader under åren 2023–2024.

Måluppfyllelser som följs upp i årsredovisning

Det egna kapitalet ska vara minst tre procent av omsättningen.