



# Möjligheter och utmaningar på Linköpings landsbygder och i Linköpings omland

2024

Diarienummer: 2024-99  
Datum: 2024-07-26  
Handläggare: Ranko Simic  
Organisation: Linköpings kommun

## Innehåll

|   |    |
|---|----|
| Samhällsutmaningar som påverkar Linköpings landsbygder och omland           | 4  |
| Demografiska förändringar   | 4  |
| Klimatförändringar  | 6  |
| Kompetensförsörjningen inom offentlig och privat sektor                     | 7  |
| Minskad samhällsengagemang  | 9  |
| Resultat från kommunens dialoger om landsbygdens möjligheter och utmaningar | 10 |
| Svagheter och Hot:  | 10 |
| Styrkor och möjligheter:  | 11 |

## Samhällsutmaningar som påverkar Linköpings landsbygder och omland

Förutsättningarna för en hållbar utveckling varierar mellan olika geografier. Därför behöver insatser som främjar hållbar utveckling ha ett territoriellt perspektiv. Att ha ett territoriellt perspektiv innebär även att det geografiska läget beaktas med bl.a. skillnader i tillgänglighet till t.ex. marknader, arbete, service och kultur, från det lokala till det internationella sammanhanget<sup>1</sup>. Likadant är det även med de samhällsutmaningar som vi har framför oss att lösa. Demografiska förändringar med en åldrande befolkning, klimatförändringar, kompetensförsörjningen inom offentlig och privat sektor samt minskat samhällsengagemang bland befolkningen är samhällsutmaningar som påverkar Linköpings landsbygder och kommunens olika verksamheter.

### Demografiska förändringar

De olika geografierna på Linköpings landsbygder och i Linköpings omland påverkas olika mycket av de demografiska förändringarna som förväntas framöver<sup>2</sup>. I de större tätorterna förväntas fram till 2032 en ökning av antalet barn i samtliga åldersgrupper. I de mindre tätorterna och på landsbygderna förväntas fram till 2032 däremot att antalet barn kommer att minska. Hur väl prognosen faller in beror på många faktorer med en stor påverkansfaktor är vilka utvecklingsprojekt med utbyggnad av småhus på landsbygden och i Linköpings omland kommer att realiseras. Nya småhusområden innebär i många fall inflyttning av barnfamiljer. Den dominerande bebyggelsen på Linköpings landsbygd och i Linköpings omland är småhus och historiskt har andelen barnfamiljer och andelen barn i denna geografi varit högre än i staden och kommunen som helhet.

28,1 procent av all befolkning bor i omlandet (dvs. alla områden utom staden), medan 35,9 procent av barn och unga i åldern 0-18 år bor där. Läger man samman barnen från förskoleklass till sista året på högstadiet, så bodde 36,5 procent i omlandet. För tio år sedan uppgick siffran till 39,0 procent. Avseende åldrarna 0-5 år så bodde 35,8 procent i omlandet 2022 jämfört med 34,8 procent 2012.

Under de närmaste åren fram till 2032 förväntas antalet barn i åldern 6-9 år successivt att minska på landsbygden, från 898 barn 2022 till 671 barn 2032. Så sent som 2018 fanns det 930 barn i åldern 6-9 år på landsbygden.

I åldersgruppen 10-12 år förväntas antalet barn minska från 683 barn 2022 till 591 barn 2032, med en topp på 718 barn 2026.

---

<sup>1</sup> [Nationell strategi för hållbar regional utveckling i hela landet 2021–2030 - Regeringen.se](https://www.regeringen.se/pressmeddelanden/2021/04/nationell-strategi-for-hallbar-regional-utveckling-i-hela-landet-2021-2030/)

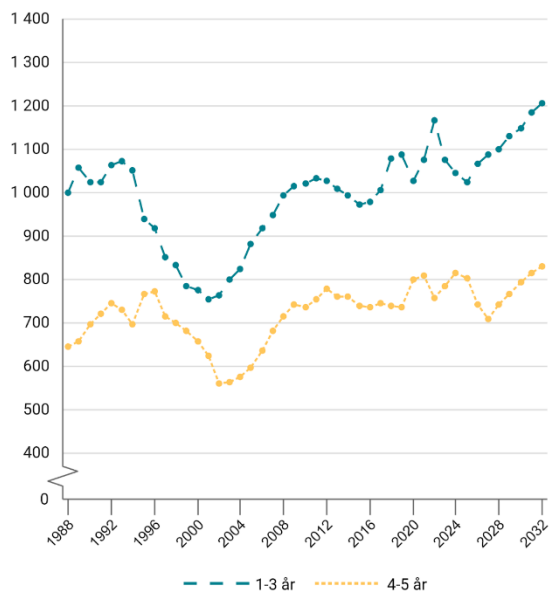
<sup>2</sup> Linköpings omland och landsbygd i siffror:

<https://www.linkoping.se/datavisualisering/?sheet=606f1453a077e50dd81ec606&>

I åldersgruppen 13-15 år förväntas antalet barn öka från 616 barn 2022 till 656 år 2032.

#### Folkmängd och befolkningsprognos för Större tätorter efter tid, kön och ålder.

Välj kön: **Totalt** | Välj åldersgrupp: **Visa 1-3 / 4-5 år**



En annan trend som kommer att ha en påtaglig inverkan på de kommunala verksamheterna är att andelen och antalet äldre kommer att öka markant de kommande åren.

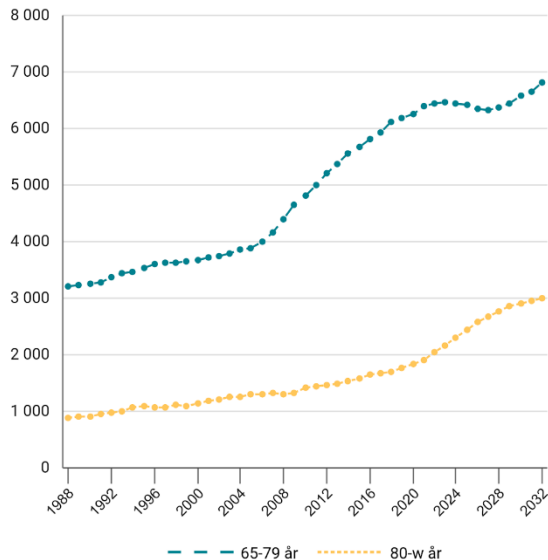
Hälften av samtliga personer som bor på landsbygden har varit bosatta i sin nuvarande fastighet i minst tio år. Nio procent har bott mindre än ett år i den nuvarande fastigheten. Upplåtelseform har större betydelse än ortskaraktär avseende hur länge som man har bott i samma fastighet. Speciellt för äganderätter ökar andelen som har bott länge i nuvarande fastighet med stigande ålder. Exempelvis har 90 procent av dem som är 80 år eller äldre och bor i en äganderätt på landsbygden bott minst tio år i nuvarande fastighet.

Antalet personer i åldersgruppen 65-79 år förväntas på landsbygden att öka från 2 638 personer 2022 till 2 985 personer 2032 och antalet personer 80 år eller äldre förväntas öka från 532 personer 2022 till 1 142 personer 2032 på landsbygden.

Antalet personer i åldersgruppen 65-79 år förväntas i omlandet utom staden att öka från 6 432 personer 2022 till 6 812 personer 2032 medan antalet personer 80 år eller äldre förväntas öka från 2 050 personer 2022 till 3 003 personer 2032 i omlandet utom staden.

## Folkmängd och befolkningsprognos för Omlandet utom staden efter tid, kön och ålder.

Välj kön: **Totalt** | Välj åldersgrupp: **Visa 65-79 / 80-w**  
år



För kommunens olika verksamheter kommer dessa demografiska förändringar medföra behov av förändrade arbetssätt och behov av förändrad organisering för att kunna tillgodose en hög standard på välfärdstjänster och övrig kommunal service som är likvärdig för alla medborgare i kommunen i staden så väl som på landsbygderna.

## Klimatförändringar

Ett klimat i förändring innebär att samhället behöver ta hänsyn till nya risker, så som ändrade flöden i vattendrag samt ändrade nederbördsmonster och ökad risk för skyfall. Längre perioder av värmebölja och torka ökar även risken för vattenbrist, missväxt och skogsbränder. För att hantera effekter av klimatförändringar och minska samhällets sårbarhet behöver bebyggelse och verksamheter anpassas, vilket innebär behov av investeringar för kommuner och regioner.

För att hantera klimatförändringarna krävs ett tvärsektorielt helhetsperspektiv där möjligheterna till positiva synergier mellan åtgärder för klimat och för biologisk mångfald tas tillvara. Offentliga aktörer behöver i större utsträckning arbeta över sektors- och sakområden. Samverkan mellan den lokala, regionala och nationella nivån behöver förstärkas och fördjupas<sup>3</sup>.

Klimatförändringens effekter bedöms ha stora regionala variationer, till exempel gällande naturkatastrofer, översvämningar, värmeböljor samt påverkan på näringslivet. Bland annat

<sup>3</sup> SKR: [Vägval för framtiden 5 | SKR \[2024-07-26\]](#)

nämns förändrade förutsättningar för besöksnäring, förändrad biologisk mångfald och förändrade odlingsmöjligheter<sup>4</sup>.

På Linköpings landsbygder där en av Sveriges bördigaste åkermarker ligger kommer de klimatrelaterade förändringar ha en stor inverkan på det lokala näringslivet men även inverkan på den biologiska mångfalden. Mycket av det ekosystem av företag som finns är tätt sammanflätad kring de gröna näringarna. Runt företagen i lantbrukssektorn, finns en mängd andra tjänsteföretag, hantverkare, transportföretag, samt företag och verksamhetsgrenar inom allt ifrån hotell och restaurang till energiproduktion.

Klimatförändringarna kommer påverka näringslivet på Linköpings landsbygder och det kommer även att krävas insatser från kommunen utifrån kommunens rådighet, bland annat i frågor som rör rumslig planering, investeringar i samhällsinfrastruktur, vattentjänster och tillsynsverksamhet. Insatser, engagemang och investeringar från kommunen, utifrån kommunens rådighet, kommer även att krävas inom exempelvis naturskötsel, för att möjliggöra ekosystemtjänster och för att främja biologisk mångfald.

Samtidigt som klimatförändringarna har en stor inverkan på de gröna näringarna så har de gröna näringarna en stor och betydande inverkan på klimatet<sup>5</sup>. Jordbruket bidrar till växthusgaserna, utsläppen från jordbruket har minskat de senaste åren men det krävs mer och dessutom finns även utsläpp som uppstår vid produktionen av till exempel importerat foder, mineralgödsel, strömedel och kalk. Utsläppen som kopplas till produktionen av importerade varor, till exempel soja eller mineralgödsel, räknas inte med i Sveriges klimatpåverkan<sup>6</sup>. Lantbrukarnas riksförbund fastslår att "Ingen annan del av näringslivet hänger samman med så många miljömål som lantbruket. Därför blir just lantbrukets miljöarbete avgörande för Sveriges möjligheter att nå målen<sup>7</sup>."

## **Kompetensförsörjningen inom offentlig och privat sektor**

I samhället är det många branscher som lider av kompetensbrist och svårigheter att rekrytera rätt kompetens i rätt tid. Det leder till förlorade tillväxtmöjligheter och försvagar de svenska företagens konkurrenskraft på en allt mer globaliserad marknad. Även nu när globaliseringens vindar har avstannat något som en effekt av de krig och geopolitiska konflikter som finns i världen idag, ser man sårbarheten med globala värdekedjor vilket egentligen ökar kraven och behoven av ett starkt inhemsk näringsliv. Det som ofta lyfts som en extra stor sårbarhet för vårt samhälle är beroendet av globala värdekedjor för livsmedelsförsörjningen. Vi behöver mat och dricksvatten för att samhället ska fungera och därför ökar kraven på offentliga aktörer att arbeta med livsmedelsberedskap och för att säkra tillgången till mat och dricksvatten. En viktig fråga för de gröna näringarna och aktörer i livsmedelskedjan är kompetensbristen inom de gröna näringarna. Anledningen till att det råder kompetensbrist inom de gröna näringarna är komplex och mycket av det som påverkar detta faller utanför kommunens rådighet men kommunen har påverkansmöjligheter i frågor som rör bland annat näringslivsfrämjande insatser och utbildningsfrågor. Kommunen har även intressen och påverkansmöjligheter även i andra frågor, som till exempel frågor som

---

<sup>4</sup> Tillväxtverket: [Utvecklingskraft i hela Sverige 2030](#) [2024-02-14]

<sup>5</sup> [Jordbruket och klimatet - Jordbruksverket.se](#) [2024-02-09]

<sup>6</sup> Ibid.

<sup>7</sup> [Jordbrukets gröna omställning - LRF](#) [2024-02-09]

rör allmänna kommunikationer som Region Östergötland ansvarar för och i frågor som staten har ansvar för, som till exempel forskning och högre studier.

En annan viktig näring som sysselsätter många på landsbygderna är besöksnäringen och det är också en bransch där det råder kompetensbrist. Enligt en rapport från Tillväxtverket lyfts problemen med kompetensförsörjning fram som ett stort hinder för tillväxt och ökad konkurrenskraft i samma rapport konstateras även att bristande matchning är ett problem som präglar svensk arbetsmarknad generellt, och som gäller även för besöksnäringen<sup>8</sup>. Besöksnäringen är en tillväxtbransch och numera är det ca 10 % av alla sysselsatta i Östergötland som arbetar inom besöksnäringen<sup>9</sup>. Fram till pandemin hade branschen många år i följd där dess värde och antal jobb ökade ständigt. Branschen drabbades hårt av restriktioner till följd av coronapandemin under 2020 och 2021 och antalet personer som var sysselsatta i näringen minskade under dessa år. Att många bytte bransch helt i samband med coronapandemin har fördjupat ytterligare problemen med kompetensbristen inom besöksnäringen. Även här är anledningarna till kompetensbristen komplexa och en hel del av grundorsakerna är utanför kommunens rådighet men kommunen och de kommunala bolagen som arbetar med besöksnäringssfrågor har både intresse och påverkansmöjligheter på många frågor som kan förbättra branschens kompetensförsörjningsmöjligheter.

SKR konstaterar att "hitta rätt kompetens är välfärdens största utmaning<sup>10</sup>".

Kompetensbristen och utmaningarna inom offentlig sektor har till en viss del att göra med de demografiska utmaningarna som vi står inför med åldrande befolkning, det kommer göra det än mer utmanande att hitta rätt kompetens och rekrytera personal inom vård och omsorgsyren men rekryteringssvårigheterna finns i många andra offentliga verksamheter, inte minst inom skola och förskola. För landsbygden är detta en ännu större utmaning, Myndigheten för vård och omsorgsanalys konstaterar i en rapport att "Kompetensförsörjningen framstår som en särskilt stor utmaning i landsbygden. Det finns ett behov av kontinuerliga insatser för att förbättra förutsättningarna för kompetensförsörjning. Det handlar om att attrahera, rekrytera och behålla personal. Viktiga områden för insatser är utbildning, arbetsmiljö och levnadsvillkor i landsbygden<sup>11</sup>."

I SKRs rapport "Skilda förutsättningar och lokala lösningar - Kompetensförsörjning i förskola, skola och vuxenutbildning" kommenteras att "Möjligheten att rekrytera skiljer sig inte bara mellan, utan också inom kommuner. Det kan röra sig om skillnader mellan tätort och glesbygd, om geografiskt avstånd till stadskärnan och möjlighet till kollektivtrafik, men också om att vissa skolor av olika skäl upplevs mer eller mindre attraktiva än andra.<sup>12</sup>"

Kompetensbristen är generell och en utmaning i många kommunala och andra offentliga verksamheter, för verksamheter på landsbygderna är dessa utmaningar ännu större, det kan handla om större utmaningar att utforma attraktiva tjänster, eller svårigheter att organisera en verksamhet så att det fortfarande erbjuder likvärdiga möjligheter till välfärd.

---

<sup>8</sup> [Förbättrad kompetensförsörjning i besöksnäringen - Tillväxtverket](#) [2024-02-09]

<sup>9</sup> [Personal- och kompetensförsörjning | SKR](#) [2024-02-09]

<sup>10</sup> [Personal- och kompetensförsörjning | SKR](#) [2024-02-09]

<sup>11</sup> [Långt bort men nära - Kartläggning av primärvården i landsbygden](#) - Vård och omsorgsanalys [2024-02-12]

<sup>12</sup> SKR: [Skilda förutsättningar och lokala lösningar](#) [2024-02-12]



## Minskat samhällsengagemang

Det finns en rumslig dimension till missnöje. I tillväxtverkets rapport "Utvecklingskraft i hela Sverige 2023" kan man hitta följande resonemang: Det diskuteras om den kulturella dimensionen av missnöjets geografi sammanfaller med den ekonomiska dimensionen. Det bedöms finnas en rumslig dimension, i och med att den mellan- och / eller inom-regionala ojämlikheten i vissa sammanhang är starkare än ojämlikhet mellan individer<sup>13</sup>.

I den senaste medborgarundersökningen från 2023 genomförd av SCB<sup>14</sup> kan man se tydliga skillnader mellan "stad" och "land", dessa skillnader sammanfaller i vissa fall med utbildningsnivåer och inkomstnivåer men det finns även en tydlig rumslig dimension

I SKRs rapport Vägval inför framtiden konstateras att: "Undersökningar visar att individualiseringen i Sverige ökar och att välfärdssystemet har lagt grunden för detta. Den ökade individualiseringen i kombination med ökad kunskapsnivå bland invånarna driver upp krav och förväntningar på omgivningen. Förväntningar på valfrihet, snabbhet och individuell service innebär även anpassning och ökade krav på de tjänster och den service som förmedlas via stat, kommun eller region<sup>15</sup>." I samma rapport diskuteras även om att engagemanget i samhällsfrågor minskar, människor är fortfarande engagerade men engagemanget minskar och man ser skillnader på olika sätt i befolkningen, exempelvis att unga på landsbygden är mindre engagerade än unga i städer<sup>16</sup>.

Samma bild framträder även i samtal med föreningar på Linköpings landsbygd det hörs ofta att "det är svårt att engagera ungdomar", "vi har svårt att få människor att ställa upp", och de som är engagerade säger ofta att de är trötta och att snart orkar de inte mer. Det minskade samhällsengagemanget kan bli ett stort problem för hela samhället men för landsbygden blir det ett ännu större problem, det finns belägg på att "samverkan mellan civilsamhälle, näringsliv och det offentliga har ofta större betydelse i landsbygder jämfört med i städer" (Cras, 2017; Lindberg, 2017)<sup>17</sup>

Samtidigt eftersom befolkningsunderlaget är mindre är sårbarheten större på landsbygden. I ett reportage från Sveriges Radio får representanter för byalaget i Björkeberg på Linköpings landsbygd ett tillfälle att resonera om vad byalag och lokalt engagemang betyder för att få en bygd att leva? Och vad krävs för att förverkliga det man vill?<sup>18</sup> Tre generationer aktiva och engagerade föreningsmänniskor i Björkeberg beskriver att det visserligen är givande att engagera sig men också utmanande och ibland med en känsla av att verka i det tysta. Vad händer med samhällsengagemanget på landsbygderna i kombination med en åldrande befolkning och en befolkning med allt mer individualiserade livsstilar?

---

<sup>13</sup> Tillväxtverket: [Utvecklingskraft i hela Sverige 2030 Rapport 0292](#) [2024-02-14]

<sup>14</sup> [SCB:s medborgarundersökning](#) [2024-02-14]

<sup>15</sup> SKR: [Vägval för framtiden 5](#)

<sup>16</sup> SKR: [Vägval för framtiden 5](#)

<sup>17</sup> Tillväxtverket: [Att sätta fokus på landsbygder](#), del 1 [2024-02-12]

<sup>18</sup> [I det tysta 31 juli 2023 - Byrådet | Sveriges Radio](#) [2024-02-14]

## Resultat från kommunens dialoger om landsbygdens möjligheter och utmaningar

Förutom de samhällsutmaningar som nämndes tidigare, vilka har och kommer att fortsätta ha stor inverkan på förutsättningarna för landsbygdsutveckling, finns det specifika utmaningar och möjligheter som direkt berör Linköpings landsbygder. De styrkor, möjligheter, svagheter och hot som presenteras här nedan har identifierats genom samtal, dialoger och workshops med både externa aktörer och interna parter inom kommunen under perioden 2023-2024. Dessa insikter har inhämtats från bland annat boende på landsbygden, företagare, representanter för näringslivet, civilsamhällets aktörer, kommunens förvaltningar och kommunala bolag. Dessutom har svaren från en enkät, som distribuerades via sponsrade inlägg i sociala medier och i tryckt form i Östgöta Correspondenten, bidragit till denna sammanställning. Det är dock viktigt att komma ihåg att varje ort har sina unika förhållanden, vilket gör att dessa generaliseringar inte gäller överallt.

### Svagheter och Hot:

**Hållbara mobilitetslösningar:** En av de mest framträdande svagheterna är bristen på fungerande mobilitetslösningar. Detta inkluderar allt från avsaknaden av cykelvägar, som försvårar barns tillgång till skolskjutsar, till brist på pendlarparkering vid expressbusshållplatser och otillräckliga tidtabeller för närtrafik och linjetrafik som inte möter arbetspendlares behov. Dessutom utgör avsaknaden av laddningsstationer för elbilar ett hinder för besökare som vill uppleva Linköpings vackra landsbygder.

**Markanvändning:** Frågan om markanvändning lyfts fram ur flera perspektiv, där målkonflikter och intressekonflikter möts. Utmaningarna inkluderar att bevara jordbruksmark, möjliggöra utveckling av befintliga och nya verksamheter, tillgodose behovet av elproduktion, och samtidigt utveckla staden med alla de behov som urbana miljöer kräver samt att utveckla de mindre tätorterna utan att de förlorar sin lantliga karaktär. Detta kräver en balansakt för att skapa attraktiva platser och stärka platsers attraktivitet samtidigt som samhällets resiliens stärks.

**Storskalighetsproblematik:** En tendens att söka storskaliga lösningar på kommunal verksamhet utgör en utmaning för landsbygdsområden, där det bor färre människor. Utmaningen ligger i att hitta och organisera en fungerande verksamhet som är anpassad till de specifika förutsättningarna som finns på olika platser.

**Kapacitetsbrist kopplat till teknisk försörjning:** Framtiden ställer högre krav på hanteringen av kommunala vattentjänster, inklusive dricksvatten, avlopp, spillvatten, dagvatten och grundvatten. Välplanerade kommunala vattentjänster ska samtidigt ses som en möjlighet för landsbygdernas utveckling.

**Kapacitetsbrist i elnätet:** Med en förväntad fördubbling av elbehovet till 2035, krävs förbättringar i elnätets kapacitet, effekt och flexibilitet för att möjliggöra för fler att bli elproducenter på Linköpings landsbygder och för att möta framtidens elbehov i dessa områden.

**Förlust av identitet och kulturarv:** Kulturarv och kulturmiljö är spår efter människors liv och verksamhet och som av olika anledningar bedöms vara viktiga som bärare av berättelser.

Ett kulturarv som bevaras, används och utvecklas spelar en viktig roll i arbetet för en hållbar samhällsutveckling och som också bidrar till att forma vår nuvarande identitet och gemenskap. På Linköpings landsbygder finns många av dessa spår men samtidigt finns ett latent hot att dessa spår tappas bort och att det inte finns någon som kan föra vidare dessa berättelser. Utan aktiva åtgärder för att bevara, använda och utveckla dessa kulturarv riskerar vi att förlora bitar av det som bygger och stärker vår gemenskap. Denna potentiella förlust av lokal identitet och kulturarv skulle vara en oersättlig förlust, inte bara för invånarna i Linköpings landsbygder, utan för hela samhället.

**Brist på idrotts- och kulturaktiviteter:** Trots att det händer sammantaget mycket på landsbygderna, är det alltför ofta att det lokalt finns få alternativ. Frågan är hur man kan organisera sig för att erbjuda, engagera och skapa aktiviteter som enklare kan nås av fler över hela kommunen.

## **Styrkor och möjligheter:**

**Digitalisering och digital infrastruktur:** Det har gjorts stora framsteg på Linköpings landsbygder gällande utbyggnaden av bredbandsinfrastruktur och digitala tjänster. Denna utveckling erbjuder invånarna högkvalitativ tillgång till internet och digitala tjänster, vilket möjliggör distansarbete, e-handel, digitala hälsotjänster och distansutbildningar. Denna digitala framfart stärker landsbygdernas attraktivitet och konkurrenskraft.

**Samverkan med civilsamhälle och idéburen sektor:** En stark samverkan mellan kommunen, civilsamhället och den idéburna sektorn är en möjlighet för hållbar utveckling. Denna samverkan bidrar till att skapa inkluderande och stärkta lokalsamhällen, där invånarnas behov och idéer står i fokus.

**Kompetent och resursstark befolkning:** Befolkningen på Linköpings landsbygder kännetecknas av en hög kompetensnivå och en stark entreprenörsanda. Denna resursstarka befolkning är en drivkraft för innovation och utveckling inom olika sektorer, det kan också vara en styrka för en hållbar landsbygdsutveckling.

**Närhet till vacker och tillgänglig natur:** De vackra och lättillgängliga naturområdena på Linköpings landsbygder erbjuder invånarna en hög livskvalitet. Naturen är inte bara en källa till rekreation och välbefinnande, utan även en attraktion som lockar besökare och främjar besöksnäringen.

**Attraktiva miljöer:** Linköpings landsbygder präglas av attraktiva miljöer som kombinerar lantlig charm med modern bekvämlighet. Dessa miljöer lockar till sig både nya invånare och företagare som söker en hög livskvalitet.

**Lantligt men nära till staden:** Den unika kombinationen av lantligt lugn och närhet till stadens faciliteter gör Linköpings landsbygder till ett attraktivt val för de som söker det bästa av två världar. Denna balans mellan land och stad underlättar en flexibel livsstil.

**Större beredskap/hemberedskap bland boende:** Invånarna på landsbygderna kännetecknas av en hög grad av beredskap och hemberedskap. Denna styrka, som bygger på praktisk kunskap och starkare lokal gemenskap, bidrar till samhällets robusthet och förmåga att hantera olika typer av kriser.

**Möjligheter till tillväxt och nya jobb:** Linköpings omland erbjuder stora möjligheter för tillväxt och sysselsättning inom många branscher men framförallt inom de gröna näringarna och besöksnäringen. Antalet årsarbetskrafter i Linköpings omland har ökat med 112 % jämfört med 2015. Motsvarande siffra för staden är 25 %.