

Månadsrapport

Juli med helårsprognos 2020

Utvalda nyckeltal för
ekonomi, verksamhet
och personal

Ekonomiavdelningen

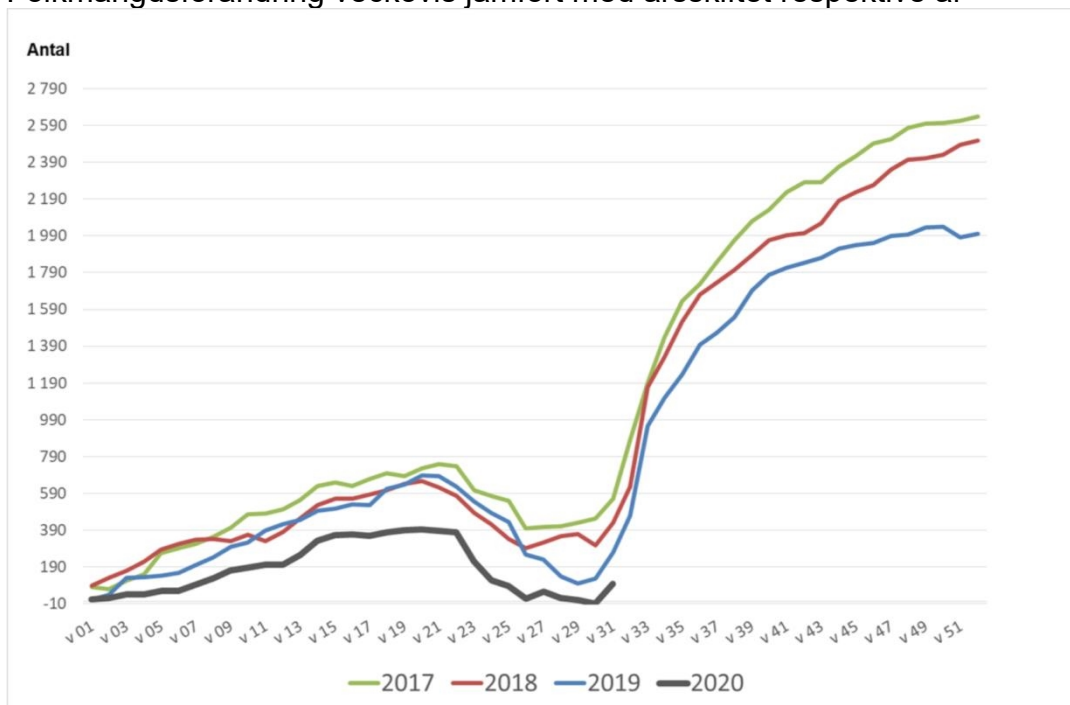


Sammanfattning

- Befolkningen uppgick efter vecka 31 år 2020 till 163 147 vilket är 96 fler jämfört med vid årsskiftet.
- Årets prognostiserade resultat för kommunen är positivt och beräknas till plus 20 mnkr vilket motsvarar 0,2 % av verksamhetens bruttokostnader. Förbättringen jämfört med föregående prognos beror främst på att marknadsvärdet för kommunens placeringar förbättrats och därmed har underskottet för finansnettot minskat.
- Resultatet per den siste juli 2020 var 375 mnkr, vilket är högre jämfört med utfallet vid samma tidpunkt föregående år på 163 mnkr.
- Nettoinvesteringarna uppgick till 349 mnkr juli 2020 jämfört med linjär periodiserad budget för juli 2020 på 478 mnkr.
- Helårsprognosen för kommunens nettoinvesteringar 2020 uppgår till 747 mnkr, vilket är 77 mnkr lägre än investeringsbudgeten för helåret.
- Den totala sjukfrånvaron av de anställdas sammanlagda arbetstid uppgick till 8,4 % i juli 2020. Långtidssjukfrånvaron uppgick till 3,3 % i juli 2020.
- Kommunens kostnader för sjukfrånvaro inkl. PO var 6,4 mnkr i juli 2020 (5,6 mnkr juli 2019).
- E-handelstroheten i juli 2020 för kommunen sammanlagt var 43 %, vilket är en försämring med 22 procentenheter i jämförelse med föregående månad.

Befolkning

Folkmängdsförändring veckovis jämfört med årsskiftet respektive år



Efter vecka 31 år 2020 uppgick befolkningen till 163 147 vilket är 96 fler jämfört med årsskiftet. Vid motsvarande tidpunkt 2019 uppgick befolkningen till 161 301.

Ekonomi

Coronapandemins effekter på verksamhet och ekonomi

Coronapandemin påverkar verksamhet och ekonomi. För att kunna följa kostnaderna har kommunledningsförvaltningen lagt upp kommunövergripande koder i ekonomisystemet som hela kommunen använder för att redovisa tillkommande kostnader med anledning av coronapandemin. För perioden mars-juli uppgår de redovisade nettokostnaderna för coronapandemin till 74 mnkr.

Äldrenämnden

Kostnaden med anledning av covid-19 för äldrenämnden uppskattas till cirka 20 mnkr för helår. De nyöppnade korttidsplatserna utgör merparten av kostnaden. Dock finns viss osäkerhet kring korttidsplatserna med avseende på bemanningen. Beroende på utvecklingen av Covid-19 kan bemanningen komma att enbart utgöras av beredskap som skulle innebära en lägre kostnad. Hemtjänststimmarna har påverkats främst av att flertalet brukare säger ifrån sig besök med anledning av covid-19 samt färre ansökningar från brukare gällande hemtjänstinsatser än väntat. Återsökning av kommunens samlade kostnader och de privata vårdgivarnas kostnader sker i slutet av augusti. Beloppsnivå är osäker i nuläget och det råder också osäkerhet kring hur stor andel som kommer erhållas av de statliga medel som är avsatta till kommunerna.

Arbetsmarknadsnämnden

Inga större effekter har setts på kostnaderna för ekonomiskt bistånd än. Förvaltningens bedömning är att kostnaderna för ekonomiskt bistånd kommer att öka under hösten. På kort sikt kommer nya målgrupper att vara i behov av ekonomiskt bistånd, främst tidigare anställda inom hotell- och restaurangbranschen som inte kvalificerar sig för arbetslöshetsersättningar. På lång sikt kommer fler att vara i behov av ekonomiskt bistånd med anledning av en ansträngd arbetsmarknad och ökad arbetslöshet. Det är viktigt att följa hur Arbetsförmedlingen arbetar för att personer som står närmare arbetsmarknaden men har blivit uppsagda inte fastnar i ett långvarigt biståndsbehövande.

Barn- och ungdomsnämnden

Inom barn-och ungdomsnämnden har vikariekostnader i förskolan minskat under perioden då frånvaron bland barnen varit hög, särskilt under mars till april. Det innebär att vikarier inte behövs för att ersätta frånvarande medarbetare i samma utsträckning som i normala fall. Den högre frånvaron av barn i förskolan har bestått under en längre tid och det kan på längre sikt få konsekvenser för resultaten i skolan. Öppen förskola/familjecentraler har haft stängt med anledning av få besök, för att begränsa smittspridning och för att omfördela medarbetare till förskolor. Öppna förskolan har åter öppnat efter sommaren. Fritidshemmen har under våren haft en ansträngd situation med medarbetare frånvarande. Grundskolorna har förberett sig för eventuellt beslut om distansundervisning. Det tillsammans med hög frånvaro hos elever har bidragit till ökad arbetsbelastning för lärare, då de arbetat för att stödja elever som varit hemma, parallellt med ordinarie undervisning. Efter påsk hade de flesta skolor en mer normal elev- och personalfrånvaro. Den högre frånvaron som var bland elever under mars månad riskerade påverka möjligheten för årskurs 9 att nå gymnasiebehörighet. Det fanns en risk att en stor andel elever behövde erbjudas lovskola under sommaren vilket kunde blivit kostsamt. Så blev inte fallet. Andelen som deltog i sommarskolan motsvarar den andel som deltog föregående år. I kommunens grundsärskolor har det varit hög frånvaro bland elever och hos medarbetare.

Bildningsnämnden

Folkhälsomyndighetens rekommendationer om fjärr- och distansundervisning i gymnasie- och vuxenutbildningen togs bort från den 15 juni. Från och med 5 augusti 2020 sker en succesiv återgång till normal verksamhet inom kommunal vuxenutbildning i Linköping. För vuxenutbildningen bör distans- och fjärrundervisning dock fortsätta där så är möjligt, t ex för teoretiska moment men återupptas för undervisning på plats i lokalerna för praktiska moment. Detta beror på att vuxenutbildningen motsvarar en arbetsplats utifrån elevernas ålder och då ska de rekommendationer som gäller om distansarbete även gälla vuxenutbildningen där så är möjligt. Elever som har svårigheter att studera via fjärr- och distansundervisning ska prioriteras vid planering av återgång till normal verksamhet.

Från och med augusti kommer gymnasieskolorna åter att bedriva undervisning i skolans lokaler men ungdomar som ska åka till sina gymnasieskolor riskerar att öka belastningen på kollektivtrafiken. Därför beslutade regeringen 16 juli 2020 att det är möjligt att under vissa förutsättningar kombinera undervisning på plats i skolans lokaler med fjärr- eller distansundervisning. I första hand ska skolorna anpassa schema och organisationen i övrigt innan beslut tas om fjärr- eller distansundervisning och ett sådant beslut ska vara motiverat utifrån föreskrifter, allmänna råd eller rekommendationer från Folkhälsomyndigheten som rör kollektivtrafiken.

De kommunala skolorna vidtar följande åtgärder:

- Anpassning av schema för start av skoldagen som sprids ut tidsmässigt mellan kl. 8-9
- 30-40% av eleverna har starttid som är efter kl. 8.10 för att undvika trängsel när det är som flest resande i kollektivtrafiken
- Information och dialog med eleverna på varje enhet om alternativ till att använda kollektivtrafiken
- Beredskap för ytterligare anpassningar av schema och organisation
- Beredskap för att lektioner behöver genomföras via distans- eller fjärrundervisning

I nuläget bedömer de kommunala skolorna tillsammans med Östgötatraffiken att ovanstående åtgärder är tillräckliga. Det är dock mycket svårt att bedöma om vidtagna åtgärder kommer att ge rätt effekt då det i en klass generellt går elever som är spridda geografiskt både inom och utom kommunen.

I bildningsnämndens prognos ingår kostnader på 9,1 mnkr för elevluncher med anledning av coronapandemin.

Prognos för helår 2020

Coronapandemins effekter på verksamhet och ekonomi är mycket osäkra vilket innebär att även de ekonomiska prognoserna är mycket osäkra

Årets prognostiserade resultat för kommunen är positivt och beräknas till plus 20 mnkr vilket motsvarar 0,2 % av verksamhetens bruttokostnader. Förbättringen jämfört med föregående prognos beror främst på att marknadsvärdet för kommunens placeringar förbättrats och därmed har underskottet för finansnettot minskat. Kommunens omsättning för 2020 beräknas till 10,7 miljarder kronor.

Prognosen för skatteintäkterna bygger på Sveriges kommuner och regioner (SKR) scenario från den 29 april och aviserade statsbidrag till och med juli. Nästa skatteprognos från SKR kommer den 24 augusti. Det finns en stor osäkerhet för hur de ekonomiska förutsättningarna utvecklas. SKR:s scenario innebär lägre skatteintäkter och ökade generella statsbidrag med netto 53 mnkr jämfört med den reviderade budget för 2020 som fullmäktige fastställde den 21 april 2020.

| Budgetavvikelser. belopp mnkr | Prognos helår 2020 juli | Prognos helår 2020 maj | Prognos helår 2020 mars | Bokslut 2019 |
|---|-------------------------------|------------------------------|-------------------------------|-----------------|
| Nämndernas budgetavvikelse | -78 | -80 | -158 | 67 |
| <i>Ändrad redovisningsprincip i bokslutet</i> | | | | -44 |
| Exploateringsverksamheten | 0 | 0 | 0 | 9 |
| Extra statsbidrag sjuklönekostnader, resurs- och reservmedel, intern ränta | 293 | 297 | 257 | 190 |
| Intäkter enligt uppdrag | 0 | 0 | 0 | -100 |
| Pensionsenheten exkl finans | -13 | -13 | -13 | -34 |
| Skatteintäkter, generella statsbidrag | -53 | -53 | 0 | 66 |
| Finansnetto | -128 | -198 | -198 | -110 |
| Budgetavvikelse/Årets resultat | 20 | -47 | -112 | 45 |

På grund av coronapandemin har riksdagen infört tillfälliga regler som innebär att alla arbetsgivare får ersättning för hela sjuklönekostnaden som de redovisat i arbetsgivardeklarationen från och med april till och med juli 2020. För augusti och september ersätter staten för högre sjuklönekostnader till följd av coronapandemin. För perioden april-juli 2019 uppgick sjuklönekostnaderna (enligt redovisning till Skatteverket) till 20 mnkr och för samma period 2020 till 43 mnkr. Den prognostiserade ersättningen från staten för perioden april-september är 45 mnkr, dessa redovisas i dagsläget centralt.

Prognosen för finansnettot för helår 2020 innebär att budgetavvikelsen uppgår till minus 128 mnkr. Prognosen är beräknad utifrån den nya lagstiftningen om marknadsvärdering av de finansiella tillgångarna och att de finansiella marknaderna ligger på samma nivå som per den 31 juli när året är slut.

Sammantaget beräknas överskottet för det extra statsbidraget för sjuklönekostnader, resurs- och reservmedel till 293 mnkr jämfört med den reviderade budgeten som fullmäktige fastställde den 21 april. Av dessa avser 45 det extra statsbidraget för sjuklönekostnader, 154 mnkr resursmedel, 43 mnkr försenad nystartad verksamhet och resterande överskott avser reserv för pris, lön, demografi. Överskottet för resursmedel finansierar nämndernas prognostiserade underskott samt även kostnader med anledning av coronautbrottet som inte var kända när nämnderna gjorde sina prognoser.

Nämnderna prognostiserar sammantaget en avvikelse med minus 78 mnkr jämfört med budget vilket motsvarar 0,8 % av deras samlade budget.

| Budgetavvikelser, belopp mnkr | Prognos s helår 2020 juli | Prognos helår 2020 maj | Prognos helår 2020 mars | Bokslut 2019 |
|---|---------------------------------|---------------------------------|----------------------------------|-----------------|
| Kommunstyrelsen | -14,4 | -15,4 | -25,0 | 12,6 |
| varav | | | | |
| kommunstyrelsen/kommunledningsförvaltning en | 6,5 | 5,5 | 0,0 | 20,5 |
| varav verksamhetsstöd och service | 4,1 | 4,1 | 0,0 | 17,3 |
| varav Leanlink | -25,0 | -25,0 | -25,0 | -25,2 |
| Äldrenämnden | 26,6 | 26,6 | 0,0 | 18,7 |
| Social- och omsorgsnämnden | -57,0 | -57,0 | -57,0 | -18,6 |
| Barn- och ungdomsnämnden | 23,1 | 19,0 | 0,0 | 32,6 |
| Bildningsnämnden | -2,0 | 0,2 | -1,3 | 11,2 |
| Arbetsmarknadsnämnden | -55,7 | -53,3 | -61,9 | 0,1 |
| Kultur- och fritidsnämnden | 0,0 | 0,3 | 0,0 | 0,8 |
| Samhällsbyggnadsnämnden | 1,1 | 0,0 | -13,0 | 0,7 |
| Samhällsbyggnadsnämnden <i>ändrad redovisningsprincip i bokslutet</i> | | | | -43,6 |
| Bygg- och miljönämnden | 0,6 | 0,5 | 0,4 | 7,9 |
| Övriga nämnder | -0,4 | -0,4 | -0,4 | 0,7 |
| Summa nämndernas budgetavvikelse | -78,2 | -79,7 | -158,2 | 66,7 |

De största negativa avvikelserna avser social- och omsorgsnämnden minus 57,0 mnkr, arbetsmarknadsnämnden minus 55,7 mnkr samt Leanlink minus 25,0 mnkr. Enligt ekonomistyrningsreglerna ska nämnder vars underskott beräknas bli större än 1 % och uppgår till mer än minus 1 mnkr redovisa en åtgärdsplan till kommunstyrelsen. Samtliga dessa nämnder har redovisat åtgärdsplaner till kommunstyrelsen och redovisar en uppföljning av åtgärdsplanerna tillsammans med månadsrapporten per den 31 juli.

Arbetsmarknadsnämnden

Prognosen för arbetsmarknadsnämnden per den siste juli för helår 2020 är -55,7 mnkr. Det prognosticerade underskottet ökat med 2,4 mnkr, vilket främst beror på något högre prognosticerade kostnader för ekonomiskt bistånd (-54 mnkr istället för -51 mnkr som prognosen för helår var i maj 2020). Kostnaderna för utbetalt bistånd var högre än prognosticerat under både juni och juli, vilket bidrar till en högre prognos än tidigare. Dessutom har snittkostnaden för utbetalt bistånd per hushåll gått upp något, vilket bidrar till något högre prognosticerade nivåer framöver. Detta trots att prognosticerat antal hushåll förväntas öka i samma takt som i maj. Prognosen är fortfarande mycket osäker och det återstår att se hur omfattande den förväntade ökningen som prognostiserats av antal biståndsmottagare under hösten blir.

Uppföljning av arbetsmarknadsnämndens åtgärdsplan

Uppföljning av arbetsmarknadsnämndens åtgärdsplan redovisas som bilaga.

Social- och omsorgsnämnden

Social- och omsorgsnämnden prognostiserar ett underskott på 57,0 mnkr vilket är samma nivå som föregående prognos. Den största budgetavvikelsen avser placeringar inom HVB barn och unga (hem för vård och boende) där underskottet i prognosen förväntas uppgå till 52,0 mnkr. Första kvartalet år 2020 visade på att antalet placeringar låg kvar på den högre nivå som var i slutet av år 2019 vilket även gjort att

kostnaderna för första tertialen var betydligt högre i jämförelse med samma period år 2019. Under juli är den genomsnittliga kostnaden per månad fortsatt högre i jämförelse med genomsnittet för motsvarande period föregående år och genomsnittliga kostnaden på helåret 2019. Det innebär att antalet vårddygn måste fortsätta att minska för att inte riskera ett större underskott än det som prognosticeras per juli.

Uppföljning av Social- och omsorgsnämndens åtgärdsplan

Med anledning av åtgärdsplanen har det påbörjats arbete kring beslut boendestöd med tydligare riktlinjer för handläggarna. Det beräknas ge ekonomisk effekt redan under hösten. Beroendemottagningen har ny hyra från och med 1 juni. Hyra på helår förväntas ge en effekt på 600 tkr vilket därmed innebär en kostnadsreducering med cirka 300 tkr under hösten. Vad gäller förändrat uppdrag Barnhemsgatan, ny boendeform stödboende har uppdraget upphört innan sommaren. Kortsiktigt innebär det minskad ersättning på ca 1,5 mnkr under hösten. På längre sikt är dock tanken att starta en mer kostnadseffektiv verksamhet för målgruppen. Reducering av föreningsbidrag har skett vilket under hösten kommer ge en kostnadsreducering med 350 tkr. Den sammanlagda direkta effekten är hittills drygt 2 mnkr. Arbetet med åtgärdsplanen sker fortsatt under hösten.

Leanlink

Leanlinks prognos för 2020 exklusive Corona-effekter beräknas sluta på ett underskott om 25,0 mnkr vilket är oförändrat jämfört med majprognosen. Kommunstyrelsen beslutade den 22 oktober 2019 att godkänna Leanlinks förvaltningsbudget med ett underskott för 2020 på minus 15,0 mnkr. De största avvikelserna beror på fortsatt stort underskott inom hemtjänst, fortsatt låg ersättningsnivå inom personlig assistans som inte täckt löneutvecklingen under ett antal år och låg extraersättning för ökade behov hos brukare.

Uppföljning av Leanlinks åtgärdsplan

Arbetet med åtgärdsprogram pågår enligt planen. För närvarande pågår översyn av Leanlinks fordonsprocess för att effektivisera hantering och ekonomi av drygt 200 fordon som dagligen rullar i verksamheterna. Implementeringen av e-handel pågår likaså. Under hösten kommer inköpsorganisationen att ses över med hjälp av studentmedarbetare från logistikprogrammet på LiU. Arbetet med de rekommendationer som extern konsult lämnat efter sin genomlysning kommer att påbörjas omgående. Dessutom fortsätter bl.a. dialogerna med social- och omsorgsnämnden angående personlig assistans och med social-och omsorgsförvaltningen avseende effektivisering av användandet av platserna inom gruppboendestäder.

Äldrenämnden

Äldrenämnden prognostiserar oförändrat en positiv budgetavvikelse med 26,6 mnkr. För hemtjänsten prognostiseras ett överskott med 49 mnkr. Anledningen till det större överskottet beror delvis på färre antal utförda hemtjänsttimmar och delvis på demografi. Hemtjänsttimmarna har påverkats främst av att flertalet brukare säger ifrån sig besök med anledning av covid-19 samt färre ansökningar från brukare gällande hemtjänstinsatser än väntat. Ett fåtal utförare har även sagts upp under våren vilket bedöms utgöra en del av förklaringen till lägre rapporterade timmar. Brukarna till dessa utförare har ännu inte syns hos andra utförare i rapporteringen. En justering av ersättningsnivåerna med retroaktivitet fattades i juni och ingår i prognosen. Under hösten förväntas hemtjänsttimmarna ligga på samma nivå som innan covid-19. Inom vårdboendestäder förväntas ett underskott med anledning av kostnaden för de nya korttidsplatserna till följd av covid-19. För år 2020 uppskattas en kostnad på cirka 20 mnkr orsakat av covid-19, där korttidsplatserna utgör merparten.

Barn- och ungdomsnämnden

Barn- och ungdomsnämnden prognostiserar ett överskott med 23,1 mnkr vilket är en ökning med 4,1 mnkr jämfört med föregående prognos. Förändring mellan prognosen i maj och juli beror på en ökad intäkt för försäljning av bostadsrätt (2,8 mnkr) inom förskolan och en minskning av kostnader för verksamhetssystem (2 mnkr). Nämndens anslagsdel prognostiserar ett överskott på 16,1 mnkr. Överskottet beror framförallt på att budgeterade reservmedel för osäkerhet kring statsbidraget för mindre barngrupper inte behöver nyttjas och förändrad resursmodell som träder i kraft i juli 2020.

Grundsärskolan visar ett underskott då ett ökat antal elever med stora komplexa behov finns. De kommunala enheternas prognos visar ett överskott på 7,1 mnkr. Efter lämnad prognos i april har åtgärdsplaner tagits fram för att minska de underskott som fanns i flera av verksamheterna. Detta tillsammans med ett ökat antal elever till hösten ger ett större överskott främst inom Södra skolområdet. Ökad ersättningsnivå för åk 4-6 har även påverkat prognosen för enheterna. Inom särskolan leder ett ökat antal elever till hösten också till ett ökat överskott.

Investeringar

Helårsprognosen för kommunens nettoinvesteringar 2020 uppgår till 747 mnkr, vilket är 77 mnkr lägre än investeringsbudgeten för helåret.

| Investeringsredovisning 2020 | | | | |
|--|-----------------------|----------------------|----------------|----------------------|
| Mnkr | Prognos helår juli | Prognos helår maj | 2020 Budget | Budget- avvikelse |
| Kommunstyrelsen | 88 | 88 | 72 | -1 |
| <i>varav kommunstyrelsen/kommunlednings- förvaltningen</i> | 22 | 22 | 22 | 0 |
| <i>varav verksamhetsstöd och service</i> | 60 | 60 | 60 | 0 |
| <i>varav Leanlink</i> | 6 | 6 | 5 | -1 |
| Kommunstyrelsen, simhall | 272 | 272 | 272 | 0 |
| Kommunstyrelsen, resursmedel | 0 | 0 | 15 | 15 |
| Kommunstyrelsen, strategisk markreserv | 50 | 50 | 50 | 0 |
| Äldrenämnden | 1 | 1 | 1 | 0 |
| Social- och omsorgsnämnden | 1 | 1 | 1 | 0 |
| Barn- och ungdomsnämnden | 19 | 19 | 21 | 2 |
| Bildningsnämnden | 10 | 10 | 11 | 1 |
| Kultur- och fritidsnämnden | 10 | 15 | 37 | 27 |
| Samhällsbyggnadsnämnden | 290 | 290 | 323 | 32 |
| Arbetsmarknadsnämnden | 0 | 0 | 0 | 0 |
| Bygg- och miljönämnden | 1 | 1 | 1 | 0 |
| Summa | 747 | 747 | 819 | 77 |

I samband med delårsrapporten per den sista mars beslutades att utöka kommunstyrelsens investeringsram för Verksamhetsstöd och service år 2020 med 15 mnkr till 60 mnkr som finansieras med kommunstyrelsens resursmedel för investeringar. Orsaken till underskottet är att LKDATA förväntar sig utökade volymer och högre prisnivå på hårdvara, ny brandvägg samt uppskjuten investering från 2019. Därutöver beräknas också en om- och utbyggnad av stamnät ske 2020.

Kultur- och fritidsnämnden kommer inte nå upp till sin investeringsbudget 2020. Orsak till avvikelsen är främst att större investeringar som var planerade att genomföras under 2020 troligtvis inte kommer kunna genomföras under året.

Samhällsbyggnadsnämnden prognostiserar ett överskott på 32 mnkr med anledning av förseningar i projekt. Entreprenörer och underleverantörer har svårt att leverera på grund av bemanningssvårigheter som är en konsekvens av coronaviruset. Folkungavallen har projekterats i år men kommer att genomföras nästa år.

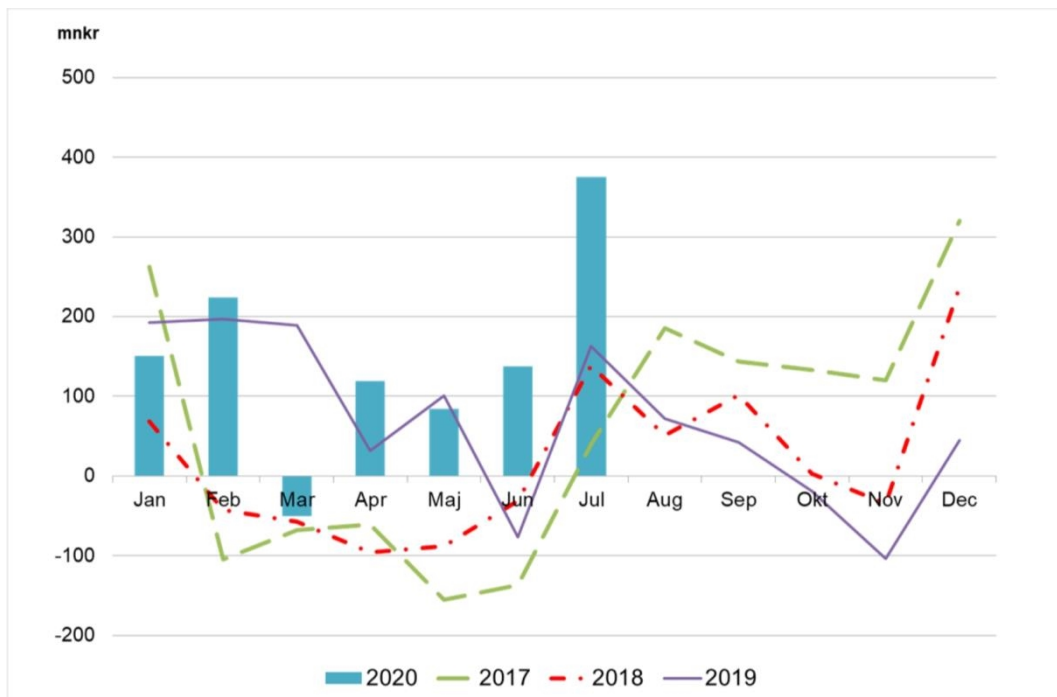
Exploateringar

Kommunens exploateringsverksamhet anskaffar, utvecklar och iordningsställer mark för bostads- och verksamhetsändamål. Helårsprognosen 2020 för exploateringsredovisningen är 76 mnkr vilket motsvarar det årliga resultatkravet.

| Effekter på resultaträkningen 2020 | | |
|---|--------------------------|-------------------------|
| Mnkr | 2020 jan-juli | 2020 Prognos |
| Intäkter | | |
| Intäkter markförsäljning | 34 | 86 |
| Exploateringsbidrag och övriga intäkter | 2 | 8 |
| Vinst avslutade projekt | 17 | 17 |
| Summa intäkter | 53 | 111 |
| Kostnader | | |
| Kostnader mark | -14 | -32 |
| Förlust avslutade projekt | -1 | -1 |
| Övriga kostnader | 0 | -1 |
| Summa kostnader | -15 | -34 |
| Resultat före resultatkrav | 38 | 76 |
| Resultatkrav* | - | -76 |
| Resultat | 38 | 0 |

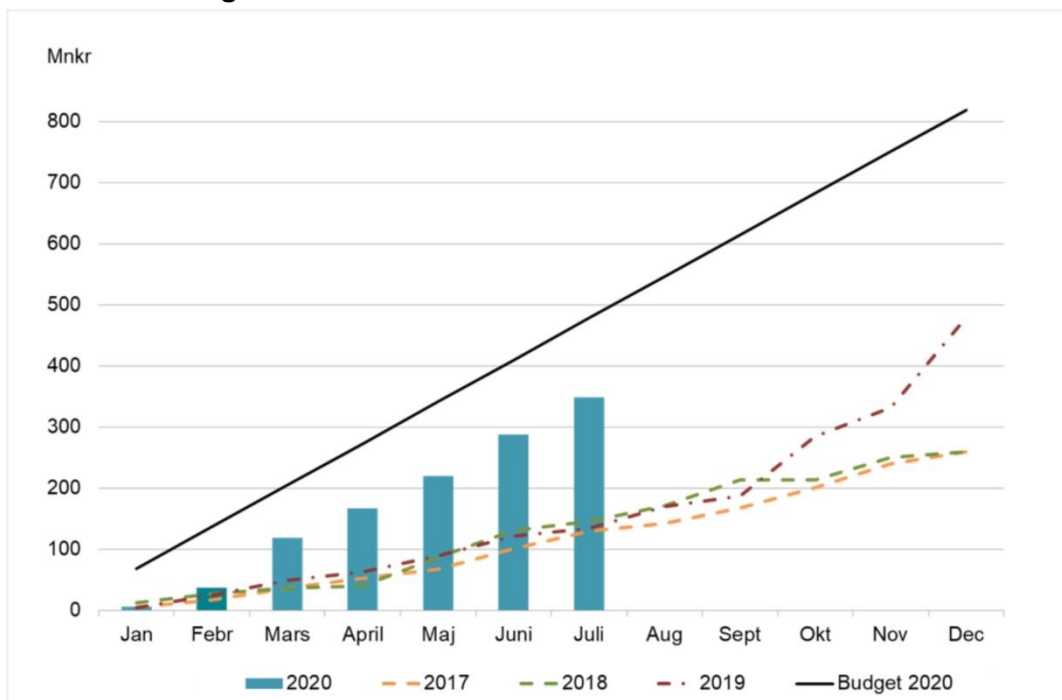
*Linköpings kommun har ett årligt resultatkrav på 76 mnkr för exploateringsverksamheten.

Resultat



Resultatet per den siste juli 2020 var 375 mkr, vilket är betydligt högre jämfört med utfallet vid samma tidpunkt föregående år på 138 mkr.

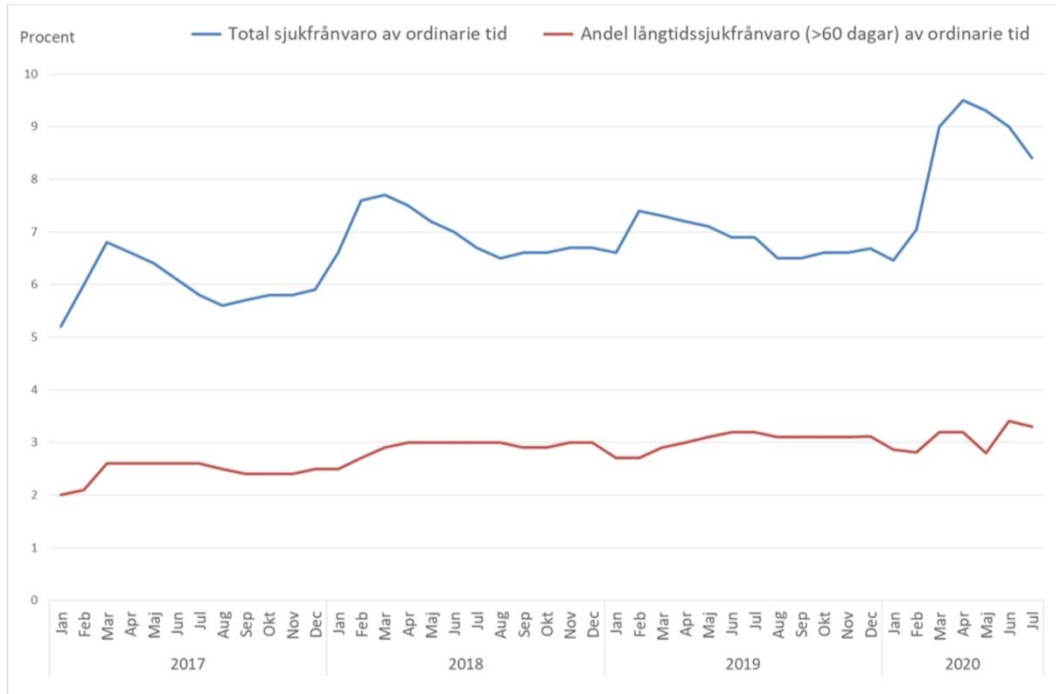
Nettoinvesteringar



Nettoinvesteringarna uppgick till 349 mkr juli 2020 jämfört med linjär periodiserad budget för juli på 478 mkr. Motsvarande period förra året uppgick nettoinvesteringarna till knappt 133 mkr. Investeringsbudgeten för helåret uppgår till 819 mkr.

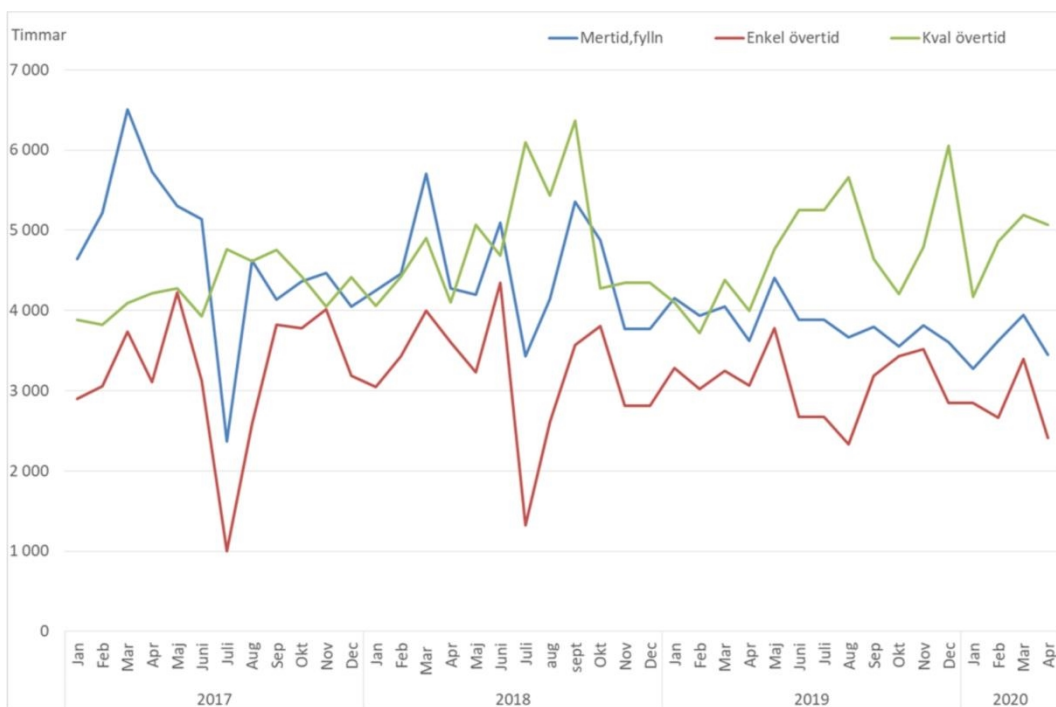
Personal

Total sjukfrånvaro och andel långtidssjukfrånvaro



Diagrammet visar total sjukfrånvaro i procent av den sammanlagda ordinarie arbetstiden vilket är det lagstadgade kravet. Den totala sjukfrånvaron av de anställdas sammanlagda arbetstid uppgick i juli 2020 till 8,4 % (6,9 % juli 2019). Långtidssjukfrånvaron uppgick i juli 2020 till 3,3 % (3,2 % juli 2019).

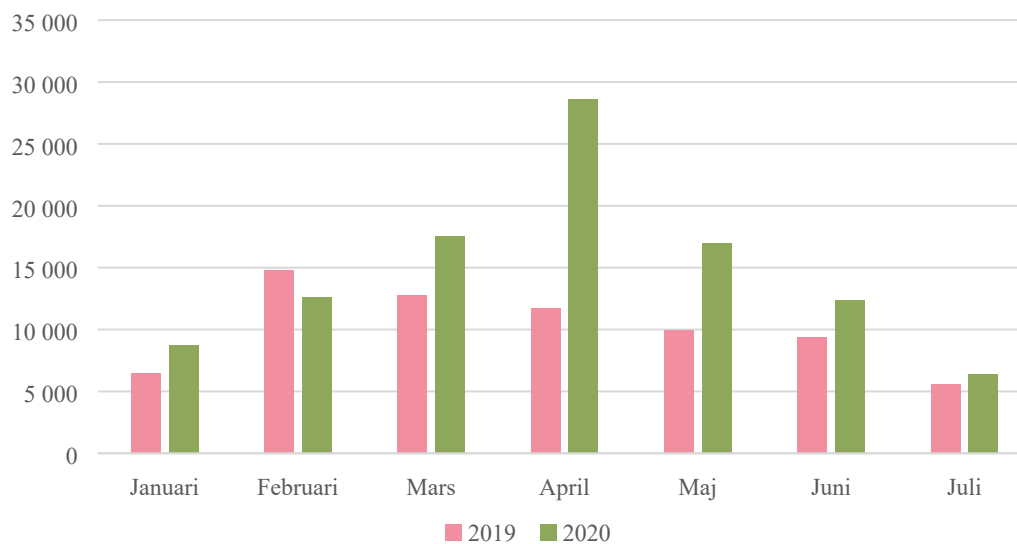
Mertid och övertid



Obs! Uppgifterna avser t.o.m. juni 2020. Antal utförd mertid/fyllnadstid var 2 686 timmar och antal övertidstimmar var 3 129 i juni 2020.

Kommunens kostnader för sjukfrånvaro inkl. PO

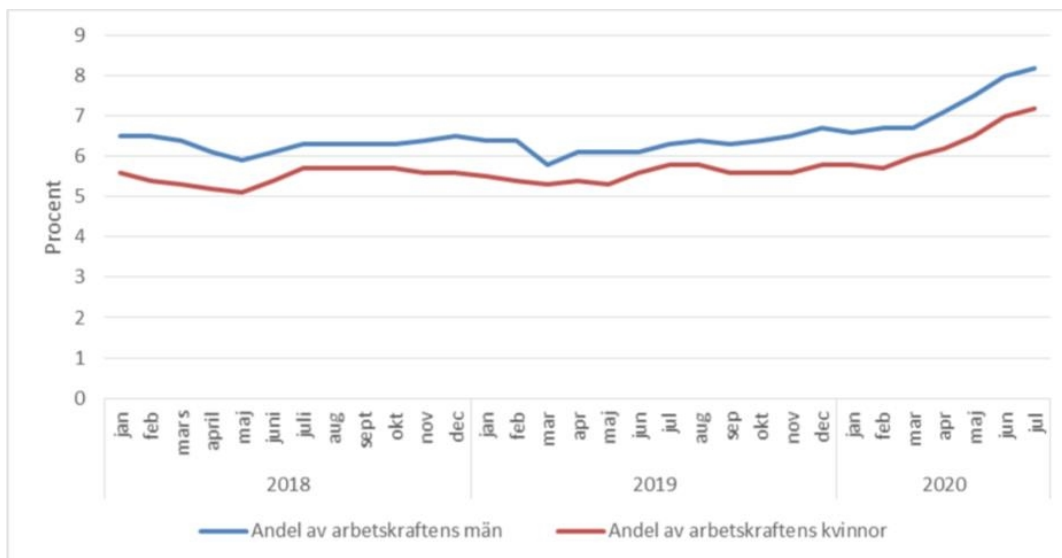
Sjuklön inkl po



Kommunens kostnader för sjukfrånvaro inkl. PO var 6,4 mnkr i juli 2020 (5,6 mnkr juli 2019).

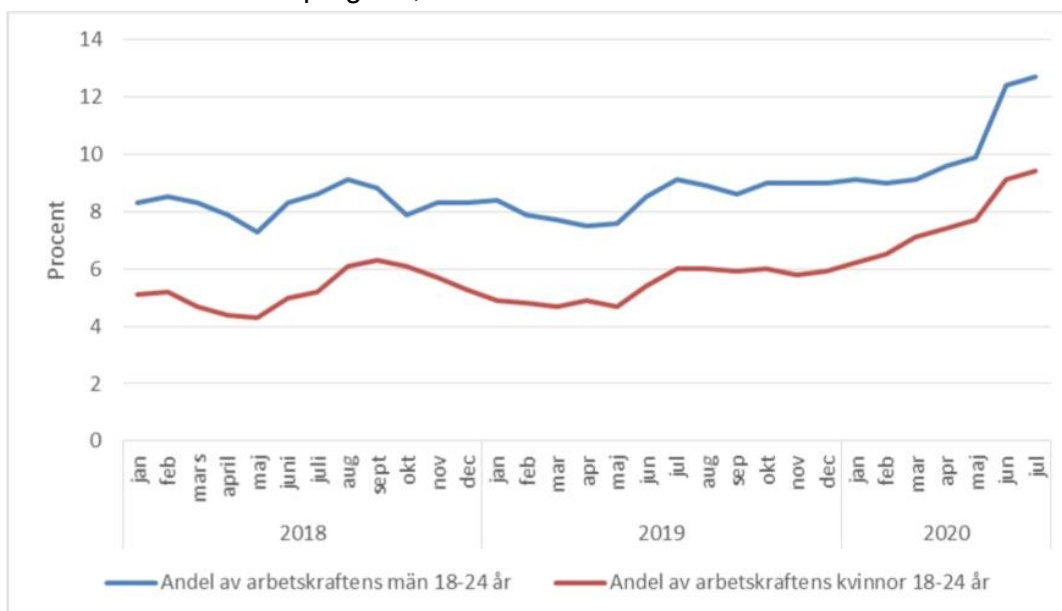
Arbetslöshet

Andel arbetslösa, efter kön



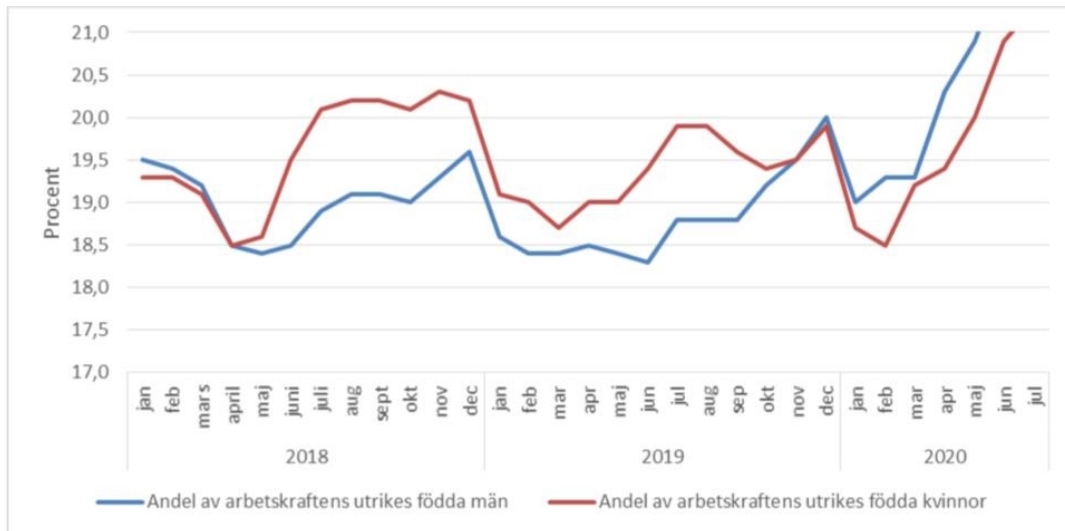
Andelen arbetslösa kvinnor och i program i juli 2020 var 7,2 % (5,8 % juli 2019). Motsvarande uppgifter för män var 8,2 % (6,3 % juli 2019).

Andel arbetslösa och i program, 18–24 år efter kön



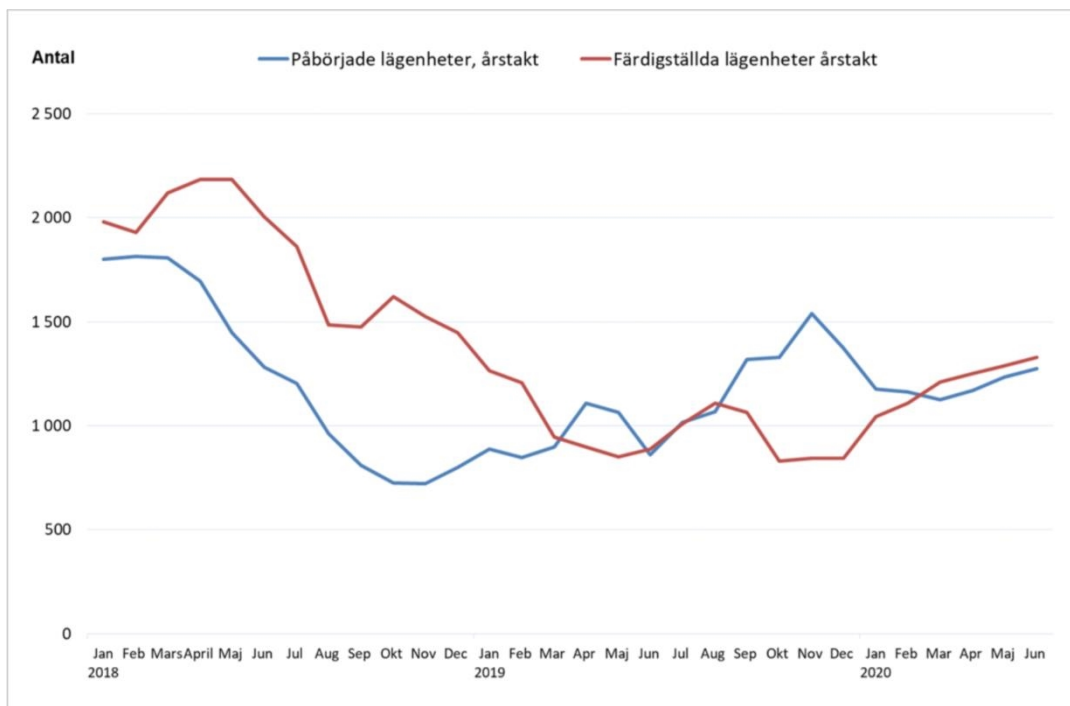
Andelen arbetslösa kvinnor och i program, 18 – 24 år var i juli 2020 9,4 % (6,0 % juli 2019). Motsvarande uppgift samma period för män var 12,7 % (9,1 % juli 2019).

Andel arbetslösa och i program, utrikes födda efter kön



Andelen arbetslösa och i program, utrikes födda kvinnor i juli 2020 var 21,3 % (19,9 % juli 2019). Motsvarande uppgift samma period för män var 22,2 % (19,9 % juli 2019).

Påbörjade och färdigställda lägenheter, årstakt

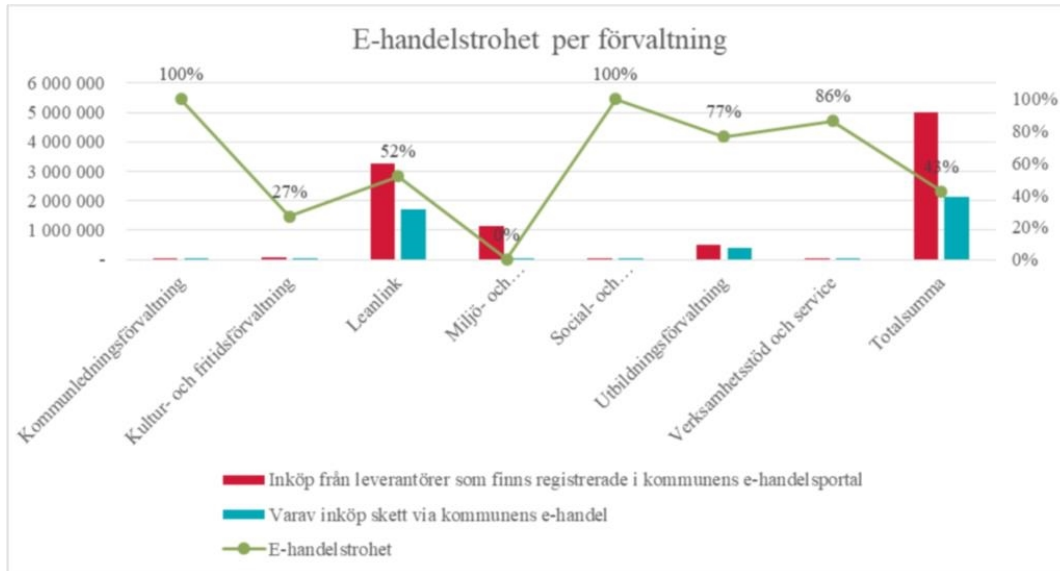


Obs! Uppgifterna avser t.o.m. juni 2020. Antalet påbörjade lägenheter var 1 330 stycken t.o.m. juni 2020. Antalet färdigställda lägenheter (årstakt) var totalt 1 275 stycken t.o.m. juni månad 2020.

E-handelstrohet

För att säkerställa effektiva inköp inom kommunen ska e-handel användas, vilket säkerställer avtalstrohet och minskar administrationen kring inköpet.

E-handelstrohet per förvaltning



E-handelstroheten i juli för kommunen var sammanlagt 43 %, vilket är en försämring med 22 procentenheter i jämförelse med förra månaden (65 %). Detta beror delvis på att MoS har köpt för drygt en miljon SEK skyddsutrustning från Onemed som inte finns i vår e-handel. Utan MoS (som vanligtvis har hög e-handelstrohet) ligger den totala e-handelstrohet på 55 % vilket är betydligt högre än före årets e-handelstrohet på 36 %

