

Månadsrapport

Maj med helårsprognos 2020

Utvalda nyckeltal för
ekonomi, verksamhet
och personal

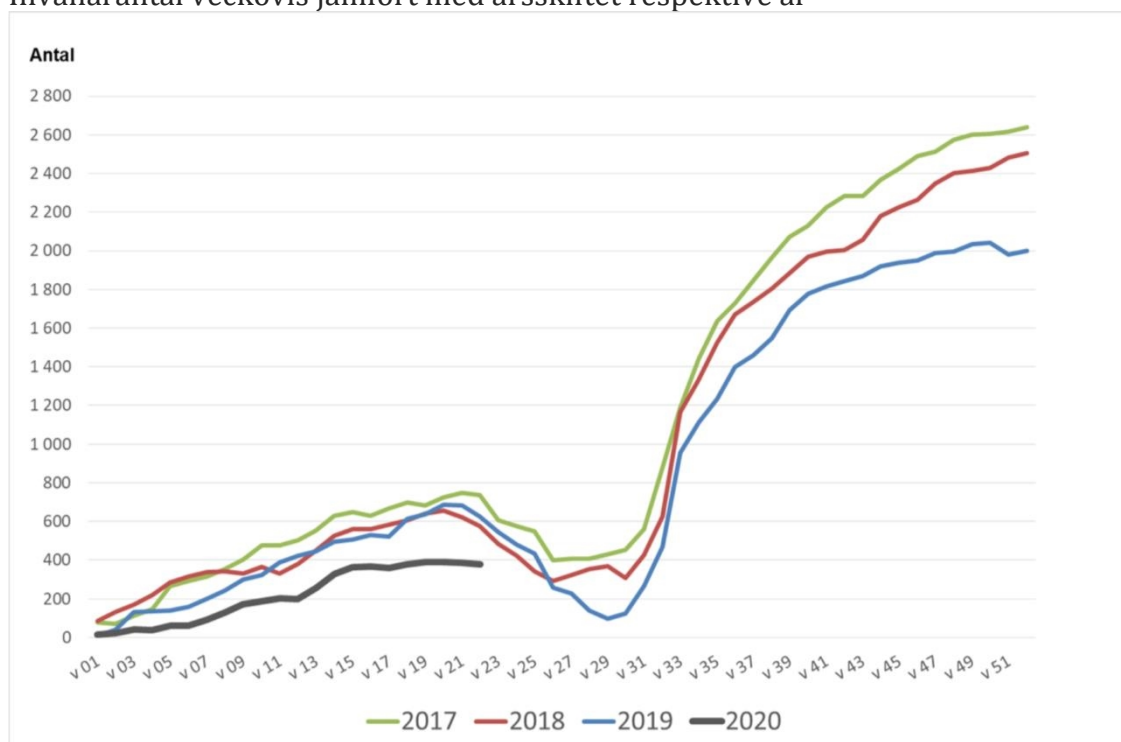
Ekonomiavdelningen



Sammanfattning

- Befolkningen uppgick efter vecka 22 år 2020 till 163 430 vilket är 379 fler jämfört med vid årsskiftet.
- Kommunens resultat för 2020 prognostiseras till - 47 mnkr. De nämnder som prognostiserar störst underskott är Leanlink inom kommunstyrelsen, social- och omsorgsnämnden samt arbetsmarknadsnämnden.
- Resultatet per den siste maj 2020 var 84 mnkr, vilket är lägre jämfört med utfallet vid samma tidpunkt föregående år på 101 mnkr.
- Nettoinvesteringarna uppgick till 220 mnkr maj 2020 jämfört med linjär periodiserad budget för maj 2020 på 341 mnkr.
- Helårsprognosen för kommunens nettoinvesteringar 2020 uppgår till 747 mnkr, vilket är 73 mnkr lägre än investeringsbudgeten för helåret.
- Den totala sjukfrånvaron av de anställdas sammanlagda arbetstid uppgick till 9,3 % i maj 2020. Långtidssjukfrånvaron uppgick till 2,8 % i maj 2020.
- Kommunens kostnader för sjukfrånvaro inkl. PO var 17 mnkr i maj 2020 (10 mnkr maj 2019).
- E-handelstroheten i maj 2020 för kommunen sammanlagt var 70 %, vilket är en förbättring med 3 procentenheter i jämförelse med föregående månad.

Invånarantal veckovis jämfört med årsskiftet respektive år



Efter vecka 22 år 2020 uppgick befolkningen till 163 430 vilket är 379 fler jämfört med årsskiftet. Vid motsvarande tidpunkt 2019 uppgick befolkningen till 161 659.

Ekonomi

Prognos för helår 2020

Coronapandemins effekter på verksamhet och ekonomi är mycket osäkra vilket innebär att även de ekonomiska prognoserna är mycket osäkra. Kommunledningsförvaltningen har lagt upp kommunövergripande koder i ekonomisystemet som hela kommunen använder för att redovisa tillkommande kostnader med anledning av coronapandemin. För perioden mars-maj uppgår de redovisade nettokostnaderna för coronapandemin till 38,1 mnkr.

Sveriges kommuner och regioner (SKR) skriver när de presenterar nya skatteberäkningar den 29 april. ”Coronakrisen medför djup svensk lågkonjunktur. De senaste månaderna har inneburit en global konjunkturlaps, med exceptionella ras för produktion, inkomster och sysselsättning i de flesta regioner/länder världen över. Någon klar bild över hur stora tapp det rör sig om kommer vi inte ha förrän längre fram. Betydande ovisshet råder därtill kring vad som väntar framöver. Osäkerheten är hög även på kort sikt, och är kopplad till en rad osäkerhetsfaktorer: kring smittspridning och vårdbehov, kring de smittbegränsande åtgärderna, kring ekonomiskpolitiska krisinsatser för att stötta konjunkturer samt kring hur stora de negativa effekterna blir på samhällsekonomin som följd av den initiala chocken. Givet exceptionellt hög osäkerhet, är det inte rimligt att göra sedvanliga konjunkturprognoser i nuläget. Den beräkning som ligger till grund för skatteunderlaget åren 2020–2023 är ett scenario.”

Prognosen för skatteintäkterna innebär en negativ budgetavvikelse med minus 53 mnkr och är beräknad utifrån SKR:s scenario den 29 april och de statsbidrag som regeringen aviserat till och med den maj men det finns en stor osäkerhet för hur de ekonomiska förutsättningarna utvecklas. SKR:s scenario innebär lägre skatteintäkter och ökade generella statsbidrag jämfört med den reviderade budget för 2020 som fullmäktige fastställde den 21 april 2020. Nettoförsämringen jämfört med den reviderade budgeten är 53 mnkr.

Budgetavvikelser. belopp mnkr	Prognos helår maj	Prognos helår april	Prognos helår mars	Bokslut 2019
Nämndernas budgetavvikelse	-80	-111	-158	67
<i>Ändrad redovisningsprincip i bokslutet</i>				-44
Exploateringsverksamheten	0	0	0	9
Extra statsbidrag sjuklönekostnader, resurs- och reservmedel, intern ränta	297	257	257	190
Intäkter enligt uppdrag	0	0	0	-100
Pensionsenheten exkl finans	-13	-13	-13	-34
Skatteintäkter, generella statsbidrag	-53	-101	0	66
Finansnetto	-198	-198	-198	-110
Budgetavvikelse/Årets resultat	-47	-166	-112	45

På grund av coronapandemin har riksdagen infört tillfälliga regler som innebär att alla arbetsgivare får ersättning för hela sjuklönekostnaden som de redovisat i arbetsgivardeklarationen från och med april till och med juli 2020. För perioden april-juli 2019 uppgick sjuklönekostnaderna till 20 mnkr och för samma period 2020 prognostiseras den till 49 mnkr. Staten ersätter hela sjuklönekostnaden för april-juli 2020 d.v.s. de prognostiserade 49 mnkr, dessa redovisas i dagsläget centralt.

Årets prognostiserade resultat för kommunen är negativt och beräknas till minus 47 mnkr vilket motsvarar 0,4 % av verksamhetens bruttokostnader. Förbättringen jämfört med föregående prognos beror på nytt aviserat statsbidrag den 18 maj med 47 mnkr, en första utbetalning av ersättning för kommunens sjuklönekostnader som möjliggjorde en prognos för ersättningen som beräknas till 49 mnkr samt att nämnderna förbättrat sina samlade prognoser. Kommunens omsättning för 2020 beräknas till 10,7 miljarder kronor.

Avvikelsen i finansnettot beror till största delen på de nedgångar som varit på de finansiella marknaderna till följd av coronapandemin.

Sammantaget beräknas överskottet för det extra statsbidraget för sjuklönekostnader, resurs- och reservmedel till 297 mnkr jämfört med den reviderade budgeten som fullmäktige fastställde den 21 april. Av dessa avser 49 det extra statsbidraget för sjuklönekostnader, 154 mnkr resursmedel, 43 mnkr försenad nystartad verksamhet och resterande överskott avser reserv för pris, lön, demografi. Överskottet för resursmedel kan möta nämndernas prognostiserade underskott samt kostnader med anledning av coronabrottet som inte var kända när nämnderna gjorde sina prognoser.

Nämnderna prognostiserar sammantaget en avvikelse med minus 80 mnkr jämfört med budget vilket motsvarar 0,9 % av deras samlade budget.

Budgetavvikelser, belopp mnkr	Prognos helår maj	Prognos helår april	Prognos helår mars	Bokslut 2019
Kommunstyrelsen	-15,4	-18,0	-25,0	12,6
varav kommunstyrelsen/kommunledningsförvaltningen	5,5	5,5	0,0	20,5
varav verksamhetsstöd och service	4,1	1,5	0,0	17,3
varav Leanlink	-25,0	-25,0	-25,0	-25,2
Äldrenämnden	26,6	9,0	0,0	18,7
Social- och omsorgsnämnden	-57,0	-57,0	-57,0	-18,6
Barn- och ungdomsnämnden	19,0	11,7	0,0	32,6
Bildningsnämnden	0,2	1,8	-1,3	11,2
Arbetsmarknadsnämnden	-53,3	-58,9	-61,9	0,1
Kultur- och fritidsnämnden	0,3	0,0	0,0	0,8
Samhällsbyggnadsnämnden	0,0	0,0	-13,0	0,7
Samhällsbyggnadsnämnden ändrad redovisningsprincip i bokslutet				-43,6
Bygg- och miljönämnden	0,5	0,5	0,4	7,9
Övriga nämnder	-0,4	-0,4	-0,4	0,7
Summa nämndernas budgetavvikelse	-79,7	-111,4	-158,2	66,7

De största negativa avvikelserna avser social- och omsorgsnämnden minus 57,0 mnkr, arbetsmarknadsnämnden minus 53,3 mnkr samt Leanlink minus 25,0 mnkr. Enligt ekonomistyrningsreglerna ska nämnder vars underskott beräknas bli större än 1 % och uppgår till mer än minus 1 mnkr redovisa en åtgärdsplan till kommunstyrelsen. Samtliga dessa nämnder redovisar med anledning av de prognostiserade underskotten i delårsrapporten per den 31 mars åtgärdsplaner till kommunstyrelsens sammanträde den 9 juni respektive den 18 augusti.

Prognosen för arbetsmarknadsnämnden per den sista maj för helår 2020 är -53,3 mnkr. Det prognosticerade underskottet har justerats ner med 5,6 mnkr jämfört med aprilprognosen, vilket främst beror på lägre prognosticerade kostnader för ekonomiskt bistånd (-51 mnkr istället för -57 mnkr som prognosen för helår var i april). Antal utbetalningshushåll har minskat något under maj, vilket bidrar till en lägre prognos än tidigare. Dessutom är den varselstatistik som nu presenteras mer positiv än befarat under föregående månader. Avdelningen för Vuxna har därtill inlett en genomgång av sina riktlinjer vilket bedöms ha en positiv effekt på årets kostnadsutveckling.

Social- och omsorgsnämnden prognostiserar ett underskott på 57,0 mnkr vilket är samma nivå som föregående prognos. Den största budgetavvikelsen avser placeringar inom HVB barn och unga (hem för vård och boende) där underskottet i prognosen förväntas uppgå till 52,0 mnkr.

Leanlinks prognos för 2020 exklusive Corona-effekter beräknas sluta på ett underskott om 25,0 mnkr vilket är oförändrat jämfört med aprilprognosen. Kommunstyrelsen beslutade den 22 oktober 2019 att godkänna Leanlinks förvaltningsbudget med ett underskott för 2020 på

minus 15,0 mnkr. De största avvikelserna beror på fortsatt stort underskott inom hemtjänst, fortsatt låg ersättningsnivå inom personlig assistans som inte täckt löneutvecklingen under ett antal år.

Äldrenämnden prognostiserar en positiv budgetavvikelse med 26,6 mnkr vilket är en ökning med 17,6 jämfört med aprilprognosen. De osäkerheter som påverkar prognosen för Äldrenämnden är främst påverkan av covid-19, prisuppräknning med OPI inom äldreomsorgen, extra ersättningar inom vårdbostäder, samt betalningsansvar gentemot regionen. Totalt uppskattas en kostnad på cirka 20 mnkr som en följd av covid-19 där de nyöppnade korttidsplatserna utgör merparten av kostnaden. Staten har utlovat statsbidrag för kommunernas kostnader för pandemin men detaljerna för detta är ej klara. Under de senaste månaderna har en tydligare påverkan av covid-19 observerats inom hemtjänsten vilket på kort sikt innebär en lägre kostnad.

Barn- och ungdomsnämnden prognostiserar ett överskott med 19,0 mnkr. Nämndens anslagsdel prognostiserar ett överskott på 11,3 mnkr. Överskottet beror framförallt på att budgeterade reservmedel för osäkerhet kring statsbidraget för mindre barngrupper inte behöver nyttjas och förändrad resursmodell som träder i kraft i juli 2020. Grundsärskolan visar ett underskott då ett ökat antal elever med stora komplexa behov finns. De kommunala enheternas prognos visar ett överskott på 7,7 mnkr. Efter lämnad prognos i april har åtgärdsplaner tagits fram för att minska de underskott som fanns i flera av verksamheterna. Detta tillsammans med ett ökat antal elever till hösten ger ett större överskott främst inom Södra skolområdet. Förslag på ökad ersättningsnivå för åk 4-6 har även påverkat prognosen för enheterna. Inom sarskolan leder ett ökat antal elever till hösten också till ett ökat överskott.

Investeringar

Helårsprognosen för kommunens nettoinvesteringar 2020 uppgår till 747 mnkr, vilket är 73 mnkr lägre än investeringsbudgeten för helåret.

Investeringsredovisning 2020				
Mnkr	Prognos helår maj	Prognos helår april	2020 Budget	Budget- avvikelse
Kommunstyrelsen	88	88	72	-1
varav kommunstyrelsen/kommunlednings- förvaltningen	22	22	22	0
varav verksamhetsstöd och service	60	60	60	0
varav Leanlink	6	6	5	-1
Kommunstyrelsen, simhall	272	272	272	0
Kommunstyrelsen, resursmedel	0	0	15	15
Kommunstyrelsen, strategisk markreserv	50	50	50	0
Äldrenämnden	1	1	1	0
Social- och omsorgsnämnden	1	1	1	0
Barn- och ungdomsnämnden	19	19	21	2
Bildningsnämnden	10	11	11	1
Kultur- och fritidsnämnden	15	15	37	23
Samhällsbyggnadsnämnden	290	290	323	32
Arbetsmarknadsnämnden	0	0	0	0
Bygg- och miljönämnden	1	1	1	0
Summa	747	748	819	73

I samband med delårsrapporten per den siste mars beslutades att utöka kommunstyrelsens investeringsram för Verksamhetsstöd och service år 2020 med 15 mnkr till 60 mnkr som

finansieras med kommunstyrelsens resursmedel för investeringar. Orsaken till underskottet är att LKDATA förväntar sig utökade volymer och högre prisnivå på hårdvara, ny brandvägg samt uppskjuten investering från 2019. Därutöver beräknas också en om- och utbyggnad av stamnät ske 2020.

Kultur- och fritidsnämnden kommer inte nå upp till sin investeringsbudget 2020. Orsak till avvikelserna är främst att större investeringar som var planerade att genomföras under 2020 troligtvis inte kommer kunna genomföras under året.

Samhällsbyggnadsnämnden prognostiserar ett överskott på 32 mnkr med anledning av förseningar i projekt. Entreprenörer och underleverantörer har svårt att leverera på grund av bemanningssvårigheter som är en konsekvens av coronaviruset. Folkungavallen har projekterats i år men kommer att genomföras nästa år.

Exploateringar

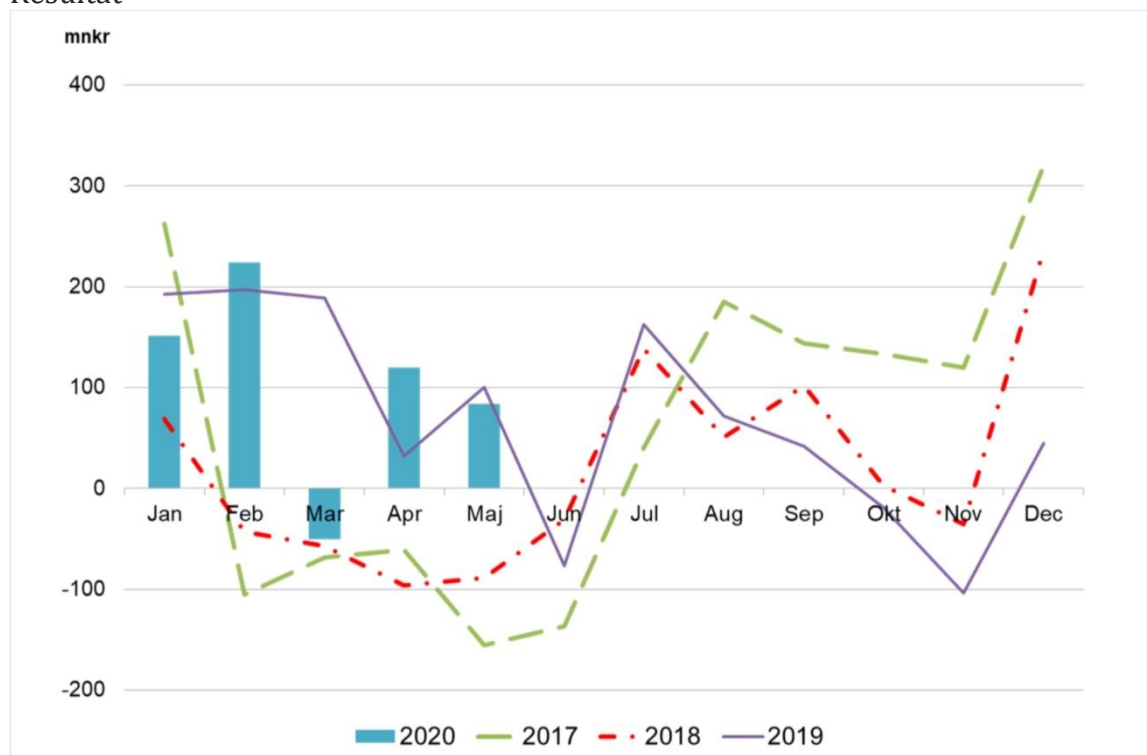
Kommunens exploateringsverksamhet anskaffar, utvecklar och iordningsställer mark för bostads- och verksamhetsändamål. Helårsprognosen 2020 för exploateringsredovisningen är 76 mnkr vilket motsvarar det årliga resultatkravet.

Effekter på resultaträkningen 2020		
Mnkr	2020 jan-maj	2020 Prognos
Intäkter		
Intäkter markförsäljning	31	86
Exploateringsbidrag och övriga intäkter	2	8
Vinst avslutade projekt	0	15
Summa intäkter	33	109
Kostnader		
Kostnader mark	-11	-32
Förlust avslutade projekt	0	0
Övriga kostnader	0	-1
Summa kostnader	-11	-33
Resultat före resultatkrav	22	76
Resultatkrav*	-	-76
Resultat	22	0

*Linköpings kommun har ett årligt resultatkrav på 76 mnkr för exploateringsverksamheten.

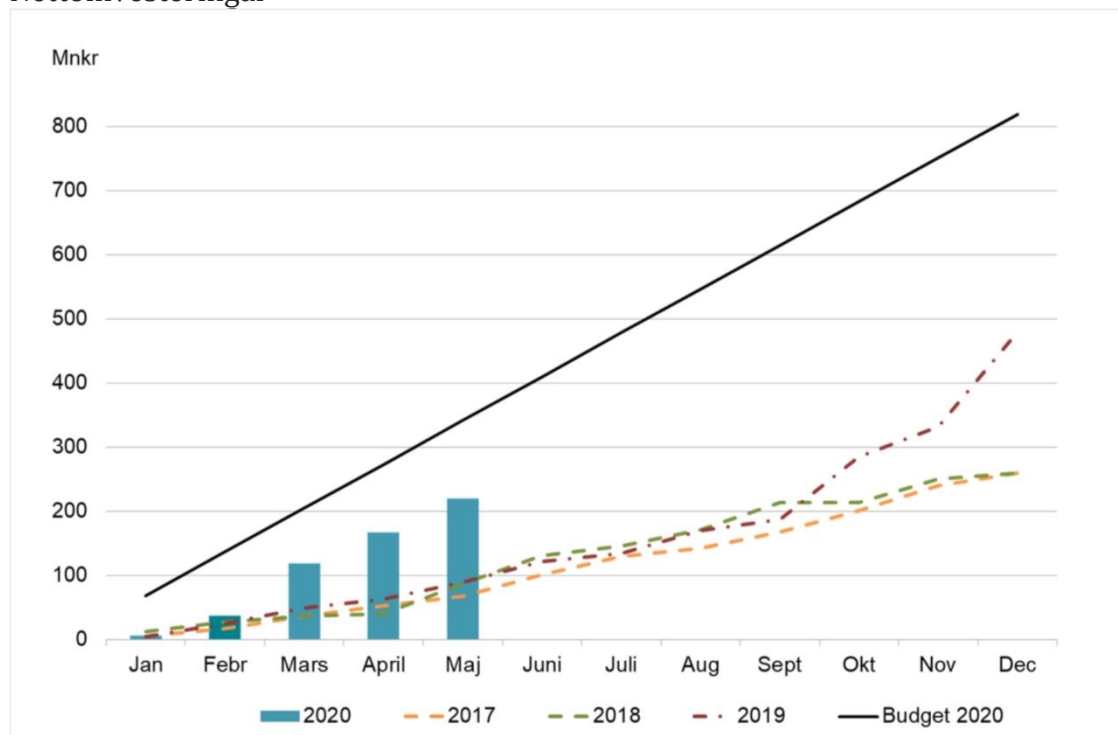
Ekonomi

Resultat



Resultatet per den siste maj 2020 var 84 mnr, vilket är lägre jämfört med utfallet vid samma tidpunkt föregående år på 101 mnr.

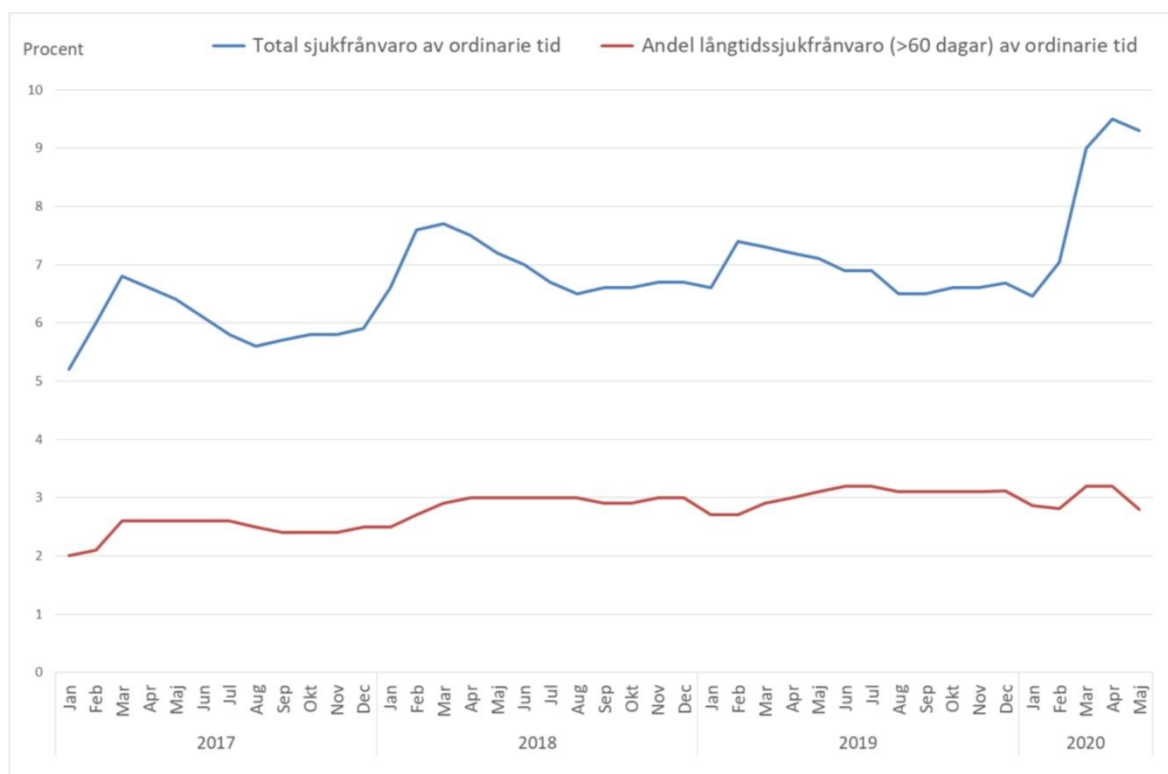
Nettoinvesteringar



Nettoinvesteringarna uppgick till 220 mnr maj 2020 jämfört med linjär periodiserad budget för maj på 341 mnr. Motsvarande period förra året uppgick nettoinvesteringarna till knappt 90 mnr. Investeringsbudgeten för helåret uppgår till 819 mnr.

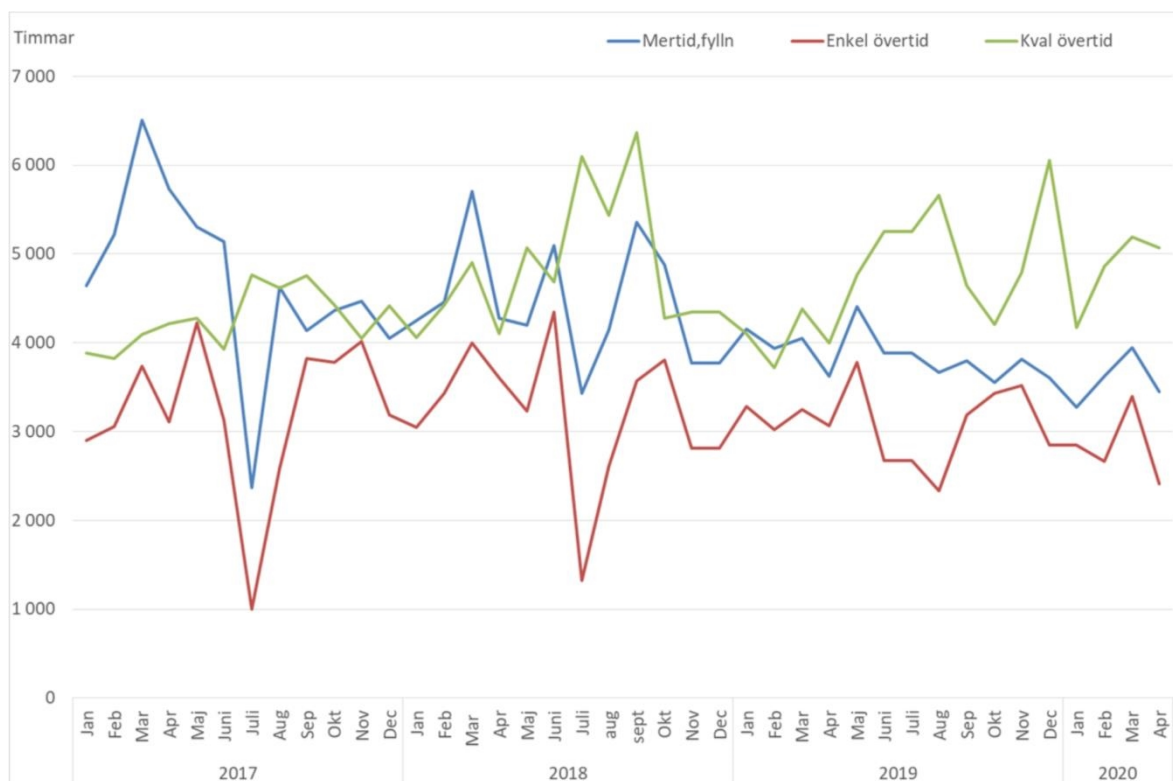
Personal

Total sjukfrånvaro och andel långtidssjukfrånvaro



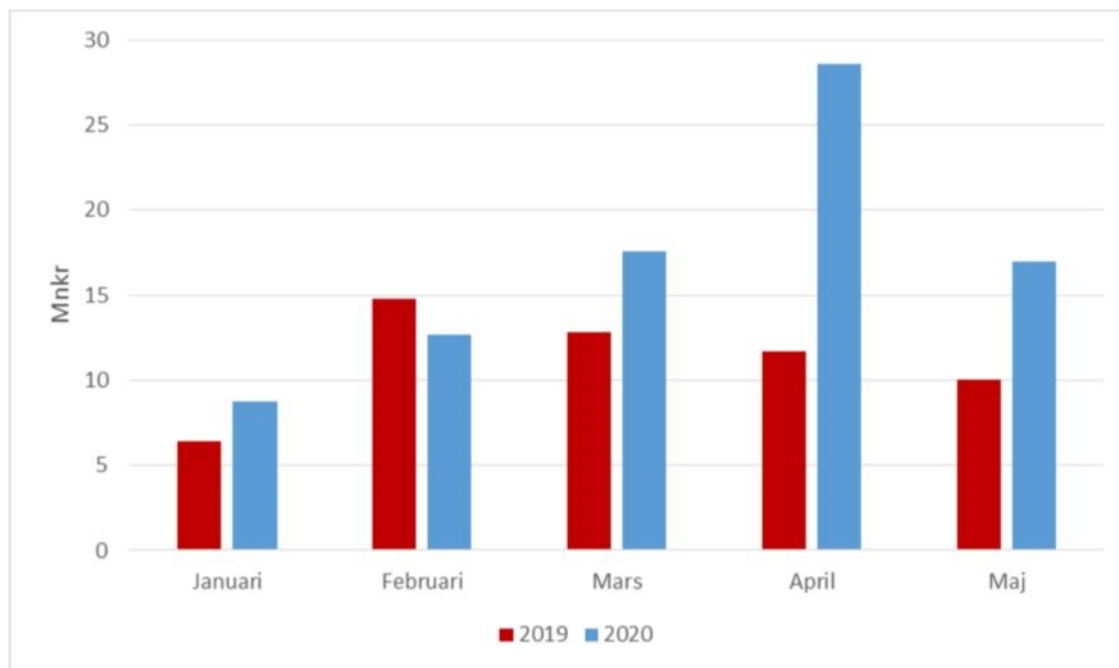
Diagrammet visar total sjukfrånvaro i procent av den sammanlagda ordinarie arbetstiden vilket är det lagstadgade kravet. Den totala sjukfrånvaron av de anställdas sammanlagda arbetstid uppgick i maj 2020 till 9,3 % (7,1 % maj 2019). Långtidssjukfrånvaron uppgick i maj 2020 till 2,8 % (3,1 % maj 2019).

Mertid och övertid



Obs! Uppgifterna avser t.o.m. april 2020. Antal utförd mertid/fyllnadstid var 3 447 timmar och antal övertidstimmar var 5 068 i april 2020.

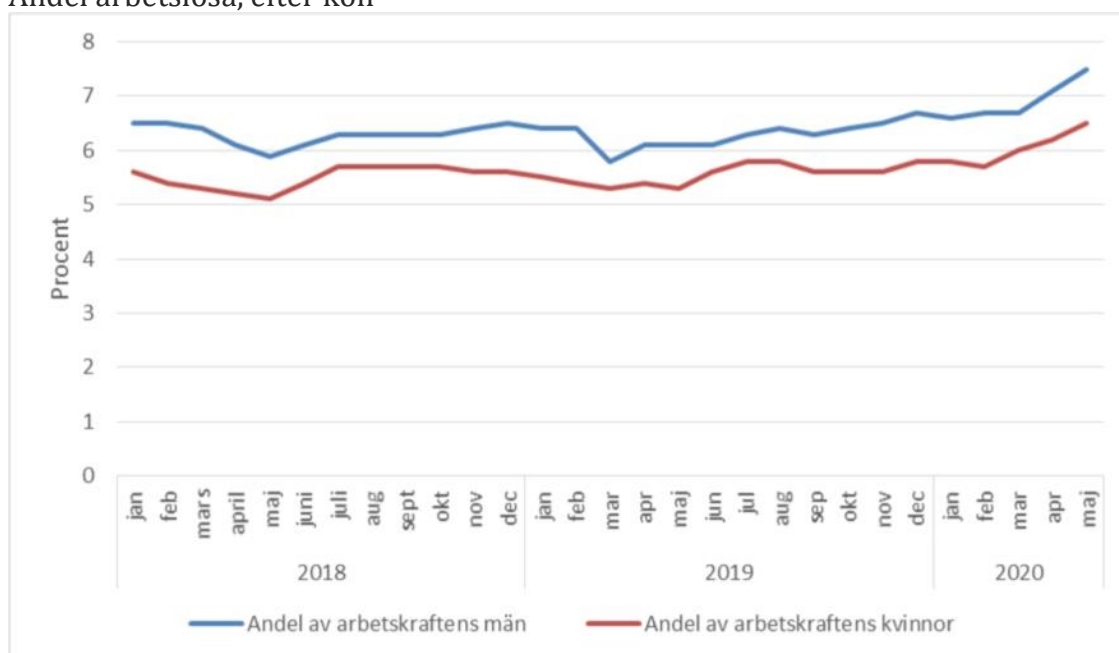
Kommunens kostnader för sjukfrånvaro inkl. PO



Kommunens kostnader för sjukfrånvaro inkl. PO var 17 mnkr i maj 2020 (10 mnkr maj 2019).

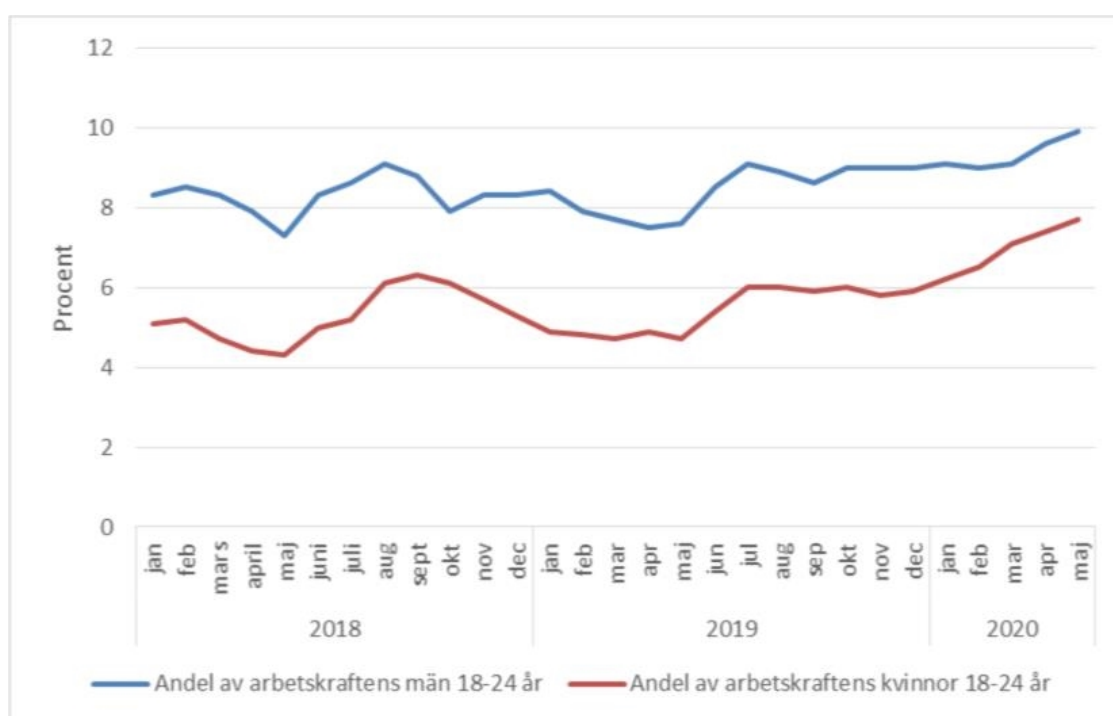
Arbetslöshet

Andel arbetslösa, efter kön



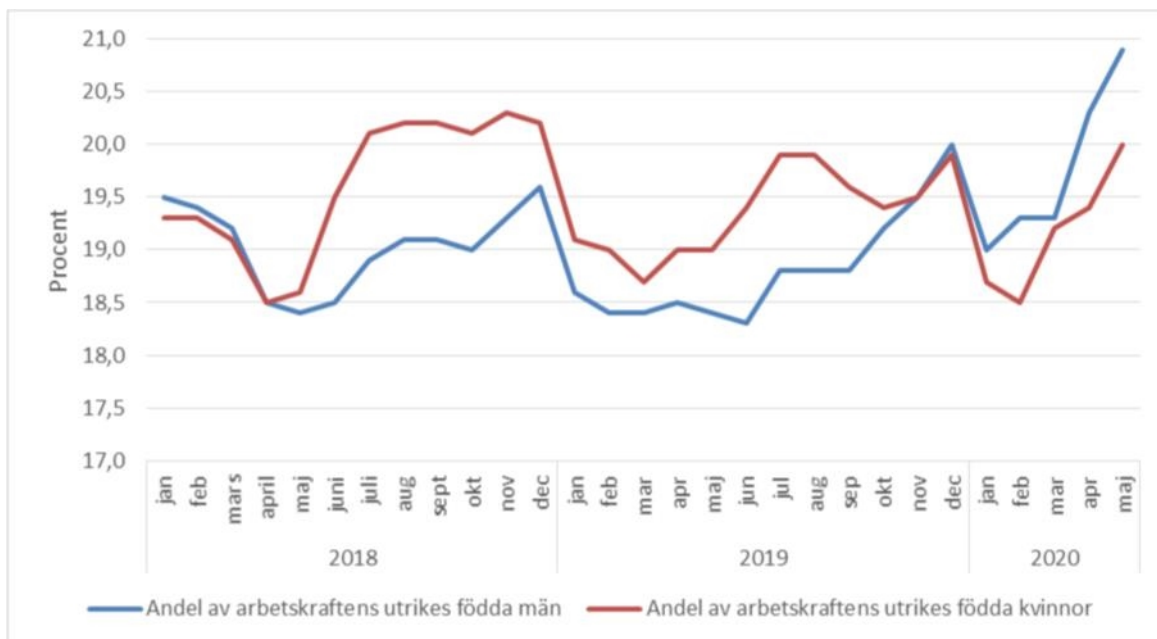
Andelen arbetslösa kvinnor och i program i maj 2020 var 6,5 % (5,3 % maj 2019). Motsvarande uppgifter för män var 7,5 % (6,1 % maj 2019).

Andel arbetslösa och i program, 18–24 år efter kön



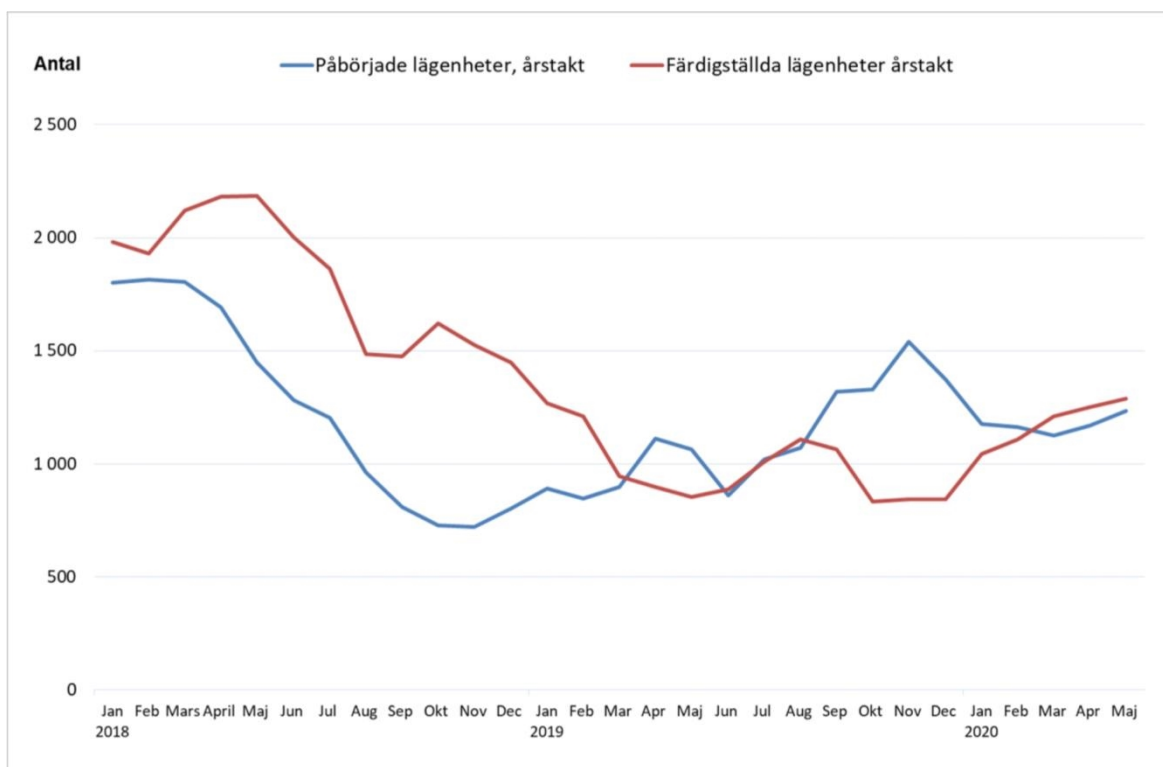
Andelen arbetslösa kvinnor och i program, 18 – 24 år var i maj 2020 7,7 % (4,7 % maj 2019). Motsvarande uppgift samma period för män var 9,9 % (7,6 % maj 2019).

Andel arbetslösa och i program, utrikes födda efter kön



Andelen arbetslösa och i program, utrikes födda kvinnor i maj 2020 var 20 % (19 % maj 2019). Motsvarande uppgift samma period för män var 20,9 % (18,4 % maj 2019).

Påbörjade och färdigställda lägenheter, årstakt



Antalet påbörjade lägenheter var 1 23 stycken t.o.m. maj 2020. Antalet färdigställda lägenheter (årstakt) var totalt 1 288 stycken t.o.m. maj månad 2020.

