

Årsredovisning 2019

Kommunalförbundet Fjärde Storstadsregionen

Samverkan
LINNORR
köping

Kommunalförbundet Fjärde storstadsregionen

Organisationsnummer 222000–2527

Årsredovisning 2019

Innehåll:

| | |
|---|----|
| Kommunalförbundet Fjärde Storstadsregionen..... | 2 |
| Årsredovisning..... | 3 |
| Direktionens Förvaltningsberättelse..... | 4 |
| Avveckling..... | 4 |
| Personal..... | 6 |
| Ekonomi..... | 7 |
| Måluppfyllelse..... | 8 |
| Statistik/Uppföljning..... | 12 |
| Resultaträkning..... | 14 |
| Balansräkning..... | 15 |
| Allmänna redovisningsprinciper..... | 16 |
| Noter..... | 16 |
| Underskrifter..... | 18 |

Årsredovisning 2019

Syftet med Kommunalförbundet Fjärde Storstadsregionen

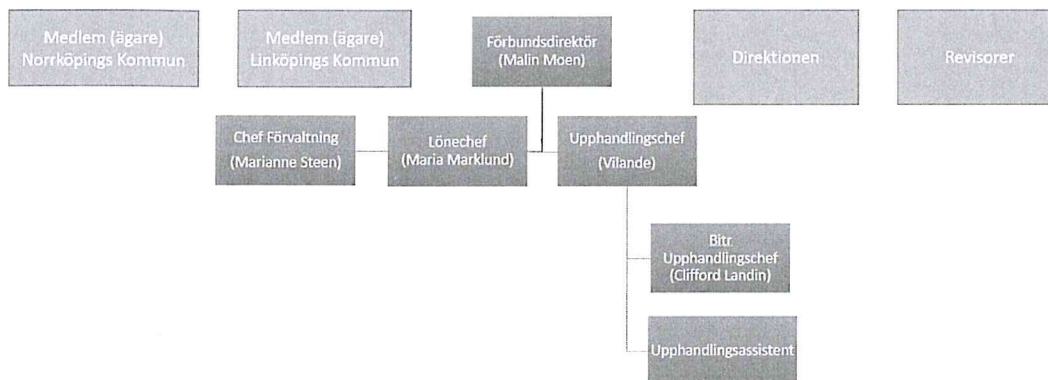
När Fjärde storstadsregionens kommunalförbund bildades 2008 var tanken att samla all administrativ service inom lön och upphandling, som Linköpings och Norrköpings kommuner samarbetar om, i ett kommunalförbund. Motiven för att samverka i ett kommunalförbund var dels rationella (stordriftsfördelar), dels symboliska (regionutveckling). Idag är båda kommunernas lönehantering och delar av upphandlingsverksamhet överflyttad till förbundet.

Förbundets uppdrag är att utföra verksamhet för medlemmarnas räkning inom tydliggjorda ansvarsområden och med hög kostnadseffektivitet för att frigöra resurser från administration till medlemmarnas kärnverksamhet. Samtidigt ska förbundet samla kompetens och skapa redundans för förbundets medlemmar inom respektive ansvarsområde. Tjänsterna som levereras ska ha rätt kvalitet så att de motsvarar kundernas behov och förväntningar.

Idag hanterar förbundet drygt 350 000 löner per år och drygt 200 upphandlingar per år. Personalstyrkan uppgår till 48 medarbetare.

Kommunalförbundet 4:e Storstadsregionen

48 anställda



Direktion

Ordförande har ordet

Direktionen har under året fokuserat på utveckling och en fortsatt bra kommunikation kring våra tjänster.

Direktionen har genomfört fyra ordinarie protokollförda sammanträden under året. Utöver de fyra ordinarie sammanträdena har vi regelbundna presidieträffar inför sammanträdena där ordförande, vice ordförande, lönechef och förbundsdirektör träffas en gång per månad. Det finns idag en årsagenda för styrning, internkontroller och en internkontrollplan samt en budgethandling.

Planen innehåller långsiktiga övergripande perspektiv med mål och styrta. Planen bryts ner av respektive verksamhet Lönecenter och Upphandlingscenter inom kommunalförbundet. Planen är grunden för planering i förbundet och den ska följas och förverkligas av förbundets verksamheter.

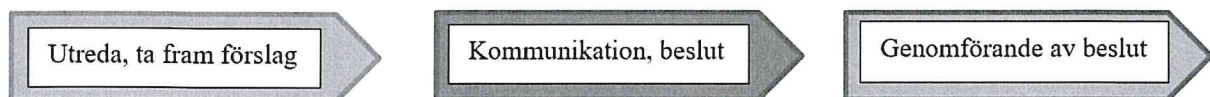
Sammantaget kan vi som direktion för Kommunalförbundet Fjärde storstadsregionen se att både Lönecenter och Upphandlingscenter aktivt arbetar med de mål som finns uppsatta.

Direktionen fick information från ägarna om utvecklingen under september månad.

Utveckling

Förbundsdirektören fick information under september månad att planen finns att utveckla förbundet samt uppdraget att leda utvecklingen. All verksamhet ska vara utvecklat och överförd till båda kommunerna till årsskiftet.

I december 2019 fattades beslutet i både Norrköping och Linköpings kommuns fullmäktige att avsluta förbundet. Verksamhet för Lönecenter flyttas över till Norrköpings kommun från 2020-01-01 och Upphandlingscenter delas upp i till nya inköp- och upphandlingsenheter i respektive kommun från 2020-01-01. All verksamhet i Kommunalförbundet 4:e storstadsregionen upphör till 2019-12-31.



Förbundsdirektören har haft uppdraget att utveckla förbundet. Detta har skett i dialog med beslutsfattare i respektive kommun samt direktionen för Kommunalförbundet 4:e storstadsregionen. Regelbundna avstämningar har skett under hösten/vintern.

Lönecenters verksamhet per den 1 januari 2020 övergår till Norrköpings kommun. Linköpings kommun kommer under en övergångsperiod på tre år att köpa motsvarande tjänster av Norrköpings kommun. Detta kommer regleras i avtal.

Upphandlingsfrågorna kommer att organiseras inom respektive kommun från och med 1 januari 2020. Samtliga medarbetare kommer att erbjudas arbete i någon av kommunerna och erbjudas anställningsvillkor motsvarande de som erhålls vid en verksamhetsövergång enligt LAS 6b. Arbetet

kommer att präglas av fortsatt samverkan mellan kommunerna inom upphandling. Det pågår både ett antal gemensamma upphandlingar i dagsläget och kommunerna kommer även i fortsättningen att behöva genomföra gemensamma upphandlingar. Båda kommunernas upphandlingsverksamhet föreslås inrättas som inköpscentraler, vilket underlättar det fortsatta samarbetet.

Av förbundsordningen framgår att likvidation av kommunalförbundet ska verkställas av direktionen i egenskap av likvidator. Vid skifte av förbundets behållna tillgångar ska fördelningsgrunden Linköpings kommun 50 % och Norrköpings kommun 50 % tillämpas.

När direktionen har fullgjort sitt uppdrag som likvidator ska direktionen i en förvaltningsberättelse över likvidationen i dess helhet redovisa sin förvaltning. Berättelsen ska även innehålla redovisning av skiftet av behållna tillgångar. Till berättelsen ska fogas redovisningshandlingar för hela likvidationstiden. När likvidationsuppdraget är fullgjort ska direktionen besluta om vilken av medlemskommunerna som ska överta och vårda handlingarna i förbundets arkiv. Förvaltningsberättelsen och redovisningshandlingarna ska delges varje medlemskommun. När sådan delgivning skett är förbundet upplöst.

Ledamöterna i direktionen är kallade till två direktionsmöten under första halvåret under 2020.

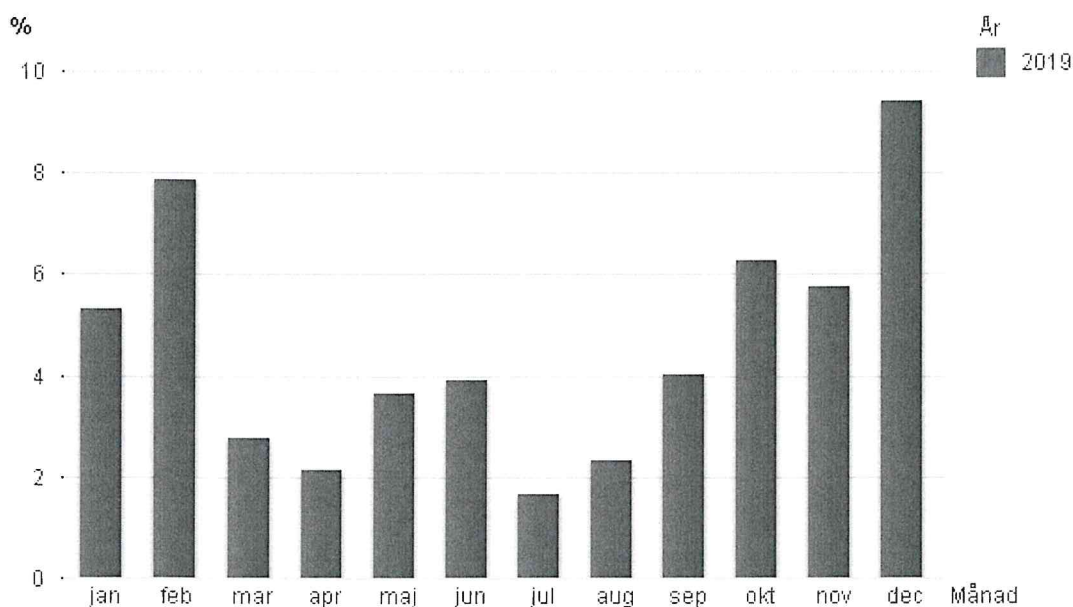
Personal

Totalt har sju rekryteringar gjorts till kommunalförbundet under 2019. Två medarbetare har gått i pension under året fyra har gått till ny arbetsgivare samt en visstidsanställning för en föräldraledig.

Sjukstatistik

Snittsjukfrånvaro under året 2019 är 4,6 % (inkl. långtidssjukskrivna), jämfört med 2018 2,9 %.

Sjukfrånvaro Kommunalförbundet 4:e Storstadsregionen, period januari-december 2019



| Obligatorisk sjukredovisning i % | År 2019 (helår) | År 2018 (helår) |
|--|-----------------|-----------------|
| Total sjukfrånvaro | 4,59% | 2,90% |
| - varav långtidssjukfrånvaro | 1,53% | 0,67% |
| Sjukfrånvaro kvinnor | 4,41% | 2,60% |
| Sjukfrånvaro män | 0,18% | 0,30% |
| Sjukfrånvaro i åldersgruppen 29 år eller yngre | 1,38% | 0,29% |
| Sjukfrånvaro i åldersgruppen 30-49 år | 1,97% | 1,40% |
| Sjukfrånvaro i åldersgruppen 50 år eller äldre | 1,24% | 1,20% |

(Kommunalförbundet har 6 män och 42 kvinnor)

En ökning av sjukfrånvaro under hösten som vi tolkar in oron kring avvecklingen av kommunalförbundet, samt ett antal långtidssjukskrivningar under året som arbetsgivaren tillsammans med företagshälsovård varit inkopplad i.

På Lönecenter har vi under hösten gjort flera aktiviteter kopplat till arbetsmiljöarbetet och detta tillsammans med företagshälsovård.

Ekonomi

Mål för god ekonomisk hushållning

Enligt kommunallagen (Kap 8 § 1) ska kommunerna ha en god ekonomisk hushållning i sin verksamhet. Detta gäller även för Kommunalförbundet. En god ekonomisk hushållning innebär inte enbart att räkenskaperna går ihop, utan innefattar även ett krav på att pengarna används till rätt saker och att de utnyttjas på ett effektivt sätt.

För verksamheten - direktionens mål

Enligt antagen verksamhetsplan för kommunalförbundet ska verksamheterna ha en ändamålsenligt och resurseffektiv verksamhetsorganisation med hänsyn till förbundets uppdrag och uppgifter.

Mål för ekonomin

Enligt överenskommelse mellan ägarkommunerna och kommunalförbundets direktion ska arbetet med planering och uppföljning av ekonomi och verksamhet präglas av dialog mellan förbundet och medlemskommunerna. Dialog sker med direktionens ordförande, vice ordförande, förbundsdirektören och medlemskommunernas kommunstyrelsepresidier minst två gånger per år, dels vid en årlig uppföljning av verksamhet och ekonomi i samband med årsredovisningen och dels som en avstämning under hösten.

Lönecenter har sedan bildandet en finansieringsmodell som innebär att verksamheten finansieras genom ett pris per administrerad och utbetald lönespecifikation.

Upphandlingscenter har en finansieringsmodell som innebär att man debiterar per uppdrag, ett timpris för sådana uppdrag som ingår i en långsiktig upphandlingsplan och ett annat för uppdrag som uppstår under året.

Ekonomi - Eget kapital/God ekonomisk hushållning

Till en god ekonomisk hushållning hör också att ha en beredskap att möta framtida utmaningar genom att i god tid inför förväntade förändringar vidta nödvändiga åtgärder och insatser. Förbundet har sedan start byggt upp ett eget kapital som 2019-12-31 uppgår till 14 728 tkr.

En förutsättning för en ekonomi i balans är god resultat- och budgetuppföljning vilket görs månatligen.

Budgetutfall

Lönecenter lämnar per 2019-12-31 ett överskott: + 2 348 tkr (+ 188 tkr bättre än budget). Detta kan förklaras av lägre personalkostnader än de budgeterat, detta är vakanser under året. En högre kostnad för arbetsmiljöarbete tillsammans med företagshälsovård som ger en budgetavvikelse. Lägre intäkter beror på att Norrköpings kommun köpt tjänst för pensionsadministration av Skandia under tre kvartal, detta med anledning av en föräldraledighet hos Lönecenter – pensionsadministration.

Upphandlingscenter lämnar per 2019-12-31 ett överskott på + 780 tkr (+ 265 tkr bättre än budget). Detta kan förklaras av att lönekostnaderna varit klart lägre än budgeterat, beror främst på föräldraledighet som ej var planerad vid budgetarbetet samt en vakans som tillträdde under våren. Kostnaderna för *Köp av verksamhet* har varit klart lägre än budgeterat, beroende på att UC ej behövt anlita externa upphandlingskonsulter. När det gäller intäkterna så har dessa blivit lägre än budgeterat, uppdragen sinade under hösten som kan tolkas pga. avvecklingen av Kommunalförbundets verksamhet.

Direktionen lämnar per 191231 ett underskott på - 2 067 tkr (+ 333 tkr bättre än budget).

Resultat totalt för Kommunalförbundet, januari till december 2019, överskott +1 061 tkr. D.v.s. +786 tkr bättre än budget och -1 493 lägre än föregående år.

Siffror nedan angivna i tkr.

| DIREKTION | Belopp | Budget belopp | Avvikelse |
|--------------------|----------------|----------------|--------------|
| Intäkter | 8 | 0 | 8 |
| Kostnader | <u>-2 075</u> | <u>-2 400</u> | <u>325</u> |
| | -2 067 | -2 400 | 333 |
| LÖNECENTER | | | |
| Intäkter | 20 350 | 20 630 | -280 |
| Kostnader | <u>-18 002</u> | <u>-18 470</u> | <u>468</u> |
| | 2 348 | 2 160 | 188 |
| UPPHANDLINGSCENTER | | | |
| Intäkter | 12 766 | 13 835 | -1 069 |
| Kostnader | <u>-11 986</u> | <u>-13 320</u> | <u>1 334</u> |
| | 780 | 515 | 265 |
| TOTALT | | | |
| Intäkter | 33 124 | 34 465 | -1 341 |
| Kostnader | <u>-32 063</u> | <u>-34 190</u> | <u>2 127</u> |
| | 1 061 | 275 | 786 |

Finansieringsanalys

Året som gått pekar på att båda centren har en effektiv och stabil organisation.

Måluppfyllelse

Verksamheterna har att förhålla sig till den verksamhetsplan med *fyra perspektiv* som direktionen antagit. Nedan följer en översiktlig sammanställning över kommunalförbundets verksamheters måluppfyllelse.

Båda centren har i respektive verksamhetsplan *flera aktiviteter* kopplade till perspektiven.

Finansiellt perspektiv

| Lönecenters mål | | | | |
|--|---------------------------------|--|--|--|
| Verksamhetsmål | Mått | Mål | Utfall | |
| Hållbar finansieringsmodell för verksamheten | Mäta antalet löner/år/personal | Ca 300 000 lönespecar/år | Utfall 2019 är 364 666 lönespecar | |
| Ekonomisk redovisning | Månatliga redovisningar | Info till samtlig personal vid inplanerade månadsmöten | Samtliga medarbetare har fått månatlig redovisning | |
| Upphandlingscenters mål | | | | |
| Verksamhetsmål | Mått | Mål | Utfall | |
| Ekonomi i balans | Debiteringsgrad/beläggningsgrad | Debiteringsgrad snitt 65 % Beläggningsgrad snitt 75 % | Utfall för 2019 blir 61 % debiteringsgrad och 71 % beläggningsgrad | |
| Hållbar finansieringsmodell | Antal upphandlingar/år | Ca 200 upphandlingar/år | Utfall 2019 är 216 upphandlingar | |
| Ekonomisk redovisning | Månatliga redovisningar | Info till samtlig personal vid inplanerade månadsmöten | Samtliga medarbetare har fått månatlig redovisning | |


Medarbetarperspektivet

| Lönecenters- och Upphandlingscenters mål | | | | |
|--|---|---|--------------------------|--|
| Verksamhetsmål | Mått | Mål | Utfall | |
| Nöjd medarbetarindex | Temperaturtagning i verksamheterna – mätning vartannat år | Nöjd medarbetarindex på 85 % och en svarsfrekvens på 95 % | Ingen mätning under 2019 | |




| | | | | |
|--|--------------------------------------|--|--|--|
| Hög kompetens hos den egna personalen – kompetensnav. Omvärldsbevaka, följa utveckling | Nätverk, utbildningar, användarmöten | Årligen inventera kompetensbehov, kartläggning | Medarbetarna har deltagit i olika nätverk, genomfört användarmöten och deltagit i ett antal utbildningar | |
|--|--------------------------------------|--|--|--|

Kundperspektivet

| Lönecenters mål | | | | |
|--|---|--|---|--|
| Verksamhetsmål | Mått | Mål | Utfall | |
| Hålla en för medlemskommunerna gemensam organisation som utför löneadministration. | Mäta antalet extrautbetalningar "Pluto" per år. | I dialog med respektive kommun arbeta för att minska antalet extrautbetalningar, utbildningsinsatser | Mätning påbörjad januari 2018. Målet är att minska antalet per månad. Utfall för perioden blir 936 extrautbetalningar i förhållande till 364 666 löneutbetalningar. | |
| Hålla en för medlemskommunerna gemensam organisation som utför pensionsadministration | Hantera förändringar som påverkar uppdraget inom tre månader | Hantera förändringar till 90 % inom tre månader | Inga stora förändringar under 2019. NK har köpt pensionsstöd av Skandia under en föräldraledighet hos Lönecenter. | |
| Regelbundna möten med personaldirektörer och HR-chefer | Antal möten per år | 4 möten/år – 2 per halvår | Antal möten enligt överenskommen plan, totalt 12 antal möten under perioden. | |
| Upphandlingscenters mål | | | | |
| Verksamhetsmål | Mått | Mål | Utfall | |
| Verka för att det ställs ändamålsenliga krav på funktion, kvalitet, miljö och sociala hänsyn | Antalet upphandlingar som innehåller miljökrav och sociala hänsyn (ILO:s åtta kärnkonventioner räknas ej) | Dessa krav bör tillsammans finnas i 70 % av antalet hanterade upphandlingar | Totalt av 216 antal upphandlingar så finns någon av dessa krav i 94 st för perioden. (ILO:s åtta kärnkonventioner räknas ej). | |

| | | | | |
|---|---|---|--|---|
| Regelbundna möten med upphandlingsstrategerna | Antalet nya inkomna uppdrag i förhållande till upphandlingsplan | 70 % av nya uppdrag bör finnas med i upphandlingsplan | Totalt har det inkommit 147 nya uppdrag varav 3 % finns med enligt plan. |  |
|---|---|---|--|---|

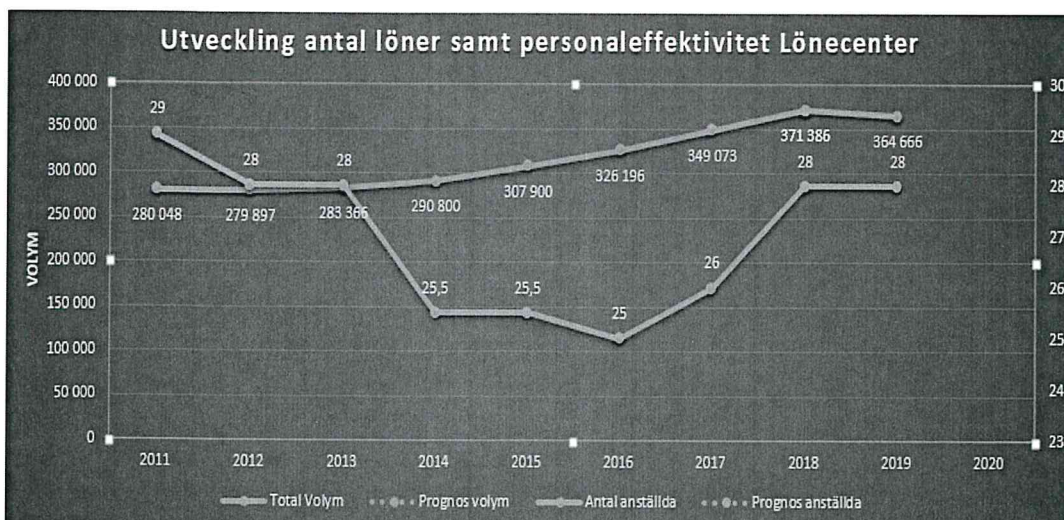
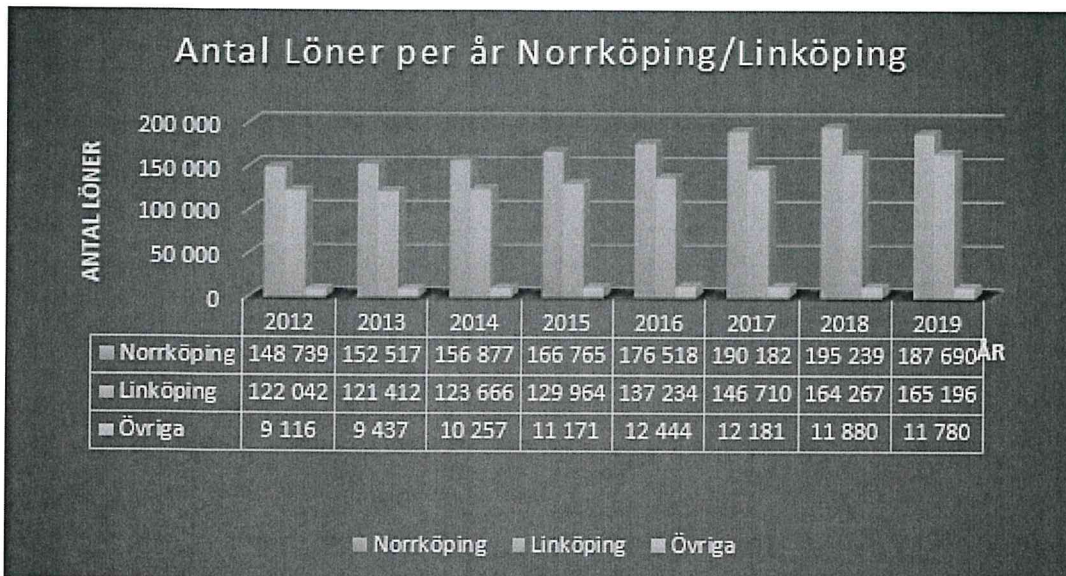
Utvecklingsperspektivet

| Lönecenters- och Upphandlingscenters mål | | | | |
|---|--|-----------------------|---------------------------------|---|
| Verksamhetsmål | Mått | Mål | Utfall | |
| Verka för att fler kommuner blir medlemmar | Dialog via ägarmöte | Ägarmöten 2 gånger/år | Ingen ägardialog under perioden |  |
| Verka för utökning av verksamhetsområden | Dialog via ägarmöte | Ägarmöten 2 gånger/år | Ingen ägardialog under perioden |  |
| Möta och förstå ägarnas behov av utveckling och effektivisering | Regelbunden dialog, där vi bidrar med vår specialistkunskap och erfarenhet till utveckling | | Ingen ägardialog under perioden |  |

Statistik/Uppföljning

Lönecenter

Bilderna nedan visar fördelning mellan Norrköping/Linköpings volymer under perioden 2012-2019. En volymminskning med 2 % från 2018. Nästa bild visar personaleffektivitet jämfört med volym under samma period.

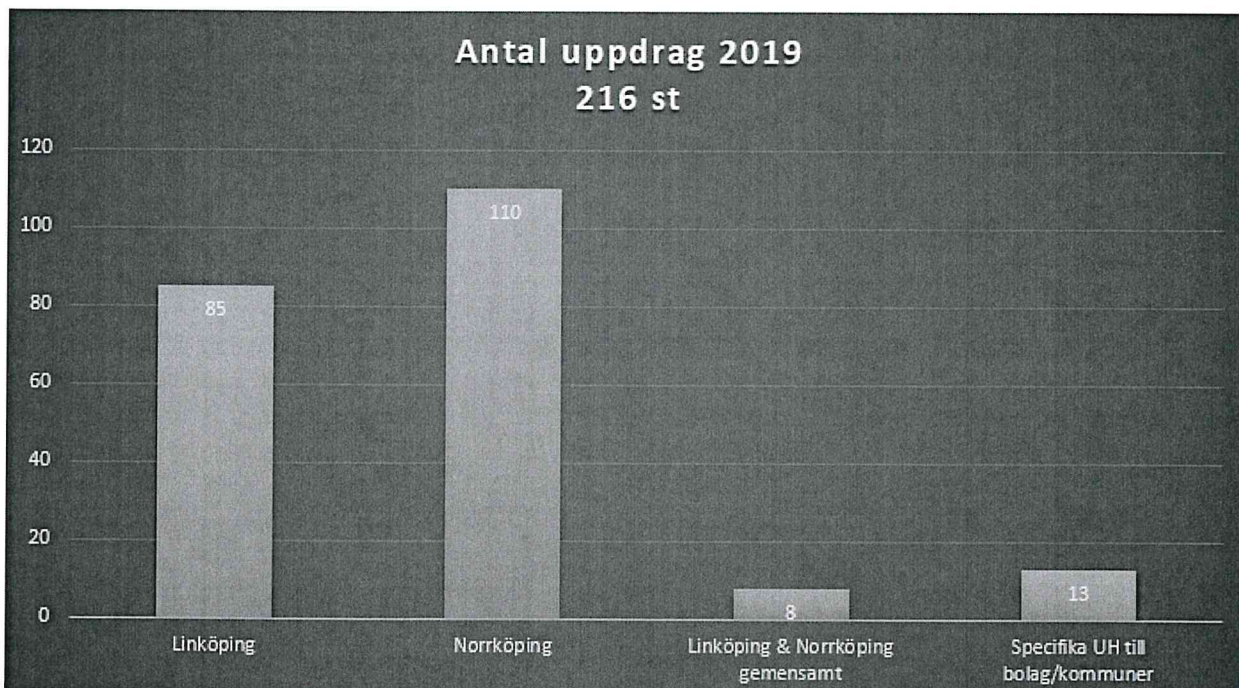


Upphandlingscenter

Diagrammet nedan visar hur antalet uppdrag har fördelat sig över tid sedan år 2009. Att statistik avseende förnyade konkurrensutsättningar och direktupphandlingar inte syns mellan år 2009 och 2014 beror på att statistik för dessa uppdrag började föras år 2015. Under 2019 har vi hanterat 216 uppdrag.



Diagrammet nedan visar hur antalet annonserade uppdrag fördelar sig mellan Linköping, Norrköping, Linköping & Norrköping gemensamt samt specifika uppdrag till bolag/kommuner. Observera att förnyade konkurrensutsättningar eller direktupphandlingar inte ingår i denna statistik.



Överprövningarna har minskat från tidigare år, både i antal och i procent avseende överprövningar i förhållande till uppdrag. Just nu överprövas ca 6 % av våra upphandlingar (totalt har 10 % av alla UC:s

upphandlingar överprovats sedan 2009). Enligt Upphandlingsmyndighetens statistik överprövas 6,1 % av alla upphandlingar i Sverige så vår siffra helt "normal".

Resultat och ställning

Resultat av kommunalförbundets verksamhet samt den ekonomiska ställningen vid periodens utgång framgår av efterföljande resultat- och balansräkning med noter.

Resultaträkning (tkr)

| | Not | 2019 | 2018 | Års- budget | Avvikelse budget |
|--|-----|--------------|--------------|----------------|---------------------|
| Verksamhetens intäkter | 1 | 33 125 | 35 738 | 34 465 | -1 340 |
| Verksamhetens kostnader | 2 | -32 059 | -33 167 | -34 190 | 2 131 |
| Verksamhetens resultat | | 1 066 | 2 571 | 275 | 791 |
| Finansiella intäkter | | 0 | 0 | 0 | 0 |
| Finansiella kostnader | | -5 | -17 | 0 | -5 |
| Resultat efter finansiella poster | | 1 061 | 2 554 | 275 | 786 |
| Årets resultat | | 1 061 | 2 554 | 275 | 786 |

Balansräkning

tusentals kronor (tkr)

TILLGÅNGAR

OMSÄTTNINGSTILLGÅNGAR

FORDRINGAR

Kundfordringar

Upplupna intäkter, förutbetalda kostnader

| | Not | 2019-12-31 | 2018-12-31 |
|---|-----|------------|------------|
| SUMMA FORDRINGAR | | 6584 | 11 065 |
| Kassa och bank | | 13 368 | 7 775 |
| SUMMA OMSÄTTNINGSTILLGÅNGAR | | 19 952 | 18 840 |
| SUMMA TILLGÅNGAR | | 19 952 | 18 840 |
| EGET KAPITAL, AVSÄTTNINGAR OCH SKULDER | | | |
| Övrigt eget kapital | | 13 667 | 11 113 |
| Årets resultat | | 1 061 | 2 554 |
| EGET KAPITAL | 4 | 14 728 | 13 667 |
| SKULDER | | | |
| Kortfristiga skulder | 5 | 5 224 | 5 173 |
| Långfristig skuld | | 0 | 0 |
| SUMMA SKULDER | | 5 224 | 5 173 |
| SUMMA EGET KAPITAL, AVSÄTTNINGAR OCH SKULDER | | 19 952 | 18 840 |
| PANTER OCH ANSVARSFÖRBINDELSER | | | |
| 1. Panter | | Inga | Inga |
| 2. Ansvarsförbindelser | | Inga | Inga |

Allmänna redovisningsprinciper

Årsredovisningen har upprättats i enlighet med kommunallagen och kommunal redovisningslag. Om inte annat framgår är principerna oförändrade jämfört med tidigare år.

Värderingsprinciper

Tillgångar har värderats till anskaffningsvärden om inget annat anges.

Redovisning av intäkter och kostnader

Kommunalförbundets intäkter utgörs av ersättningar för löne- och upphandlingsadministration från Linköpings och Norrköpings kommuner och närstående bolag samt samverkanskommuner. Intäkterna redovisas i samband med att tjänsten utförs och exklusive mervärdesskatt. Transaktioner och händelser bokförs när de inträffar och inkomster och utgifter tas upp de räkenskapsår som de hänförs till.

Noter

Fordringar

Fordringarna har efter individuell värdering upptagits till belopp varmed de beräknas inflyta.

Leasing

Leasingavtal som finns i förbundet är operationella.

Upplysningar om pensionsförpliktelser och pensionsmedel

Förbundet har ingen pensionsskuld utan kostnadsbokför samtliga pensionsfakturor när de inkommer.

| Not 1 Intäkternas fördelning | 2019 | 2018 |
|--|-------------------|-------------------|
| Direktion | | |
| Intäkter | <u>8 496</u> | <u>8 483</u> |
| | 8 496 | 8 483 |
| Lönecenter | | |
| Försäljning av verksamhet Norrköpings kommun | 11 079 960 | 11 724 204 |
| Försäljning av verksamhet Linköpings kommun | 8 611 164 | 8 891 304 |
| Försäljning konsulttjänster | 642 634 | 790 831 |
| Intäkter diverse uppdrag/övriga intäkter | <u>16 500</u> | <u>211 066</u> |
| | 20 350 258 | 21 617 405 |
| Upphandlingscenter | | |
| Försäljning av verksamhet Norrköpings kommun | 3 671 001 | 3 571 200 |
| Försäljning av verksamhet Linköpings kommun | 2 564 001 | 3 015 900 |
| Försäljning konsulttjänster | <u>6 531 251</u> | <u>7 525 739</u> |
| | 12 766 253 | 14 112 839 |
| Summa intäkter | 33 125 007 | 35 738 727 |
| Not 2 Kostnadernas fördelning | | |
| | 2019 | 2018 |
| Löner och andra ersättningar | 18 795 118 | 18 551 515 |
| Sociala avgifter | 7 121 373 | 7 792 009 |
| Konsulttjänster | 779 478 | 781 015 |
| Lokalhyror | 2 960 171 | 2 826 565 |
| Hyra leasing datorer etc | 1 277 262 | 1 286 996 |
| Övriga kostnader | <u>1 125 160</u> | <u>1 928 954</u> |
| Summa | 32 058 562 | 33 167 054 |

Not 3 Upplupna intäkter, förutbetalda kostnader

| | 2019 | 2018 |
|--------------------|----------------|------------------|
| Skattekonto | 578 | 917 781 |
| Interimsfordringar | 91 595 | 651 303 |
| Skattefordran | <u>699 095</u> | <u>535 648</u> |
| Summa | 791 268 | 2 104 732 |

Not 4 Eget Kapital

| | 2019 | 2018 |
|------------------|------------------|-------------------|
| Vid årets början | 13 666 895 | 11 112 506 |
| Årets resultat | <u>1 061 481</u> | <u>2 554 389</u> |
| Vid årets slut | 14 728376 | 13 666 895 |
| Soliditet | 73,8% | 72,5% |

Not 5 Kortfristiga skulder

| | 2019 | 2018 |
|---|------------------|------------------|
| Redovisad moms 4:e kv. | 1 891 902 | 1 920 801 |
| Upplupna arbetsgivaravgifter | 462 072 | 465 096 |
| Personalens källskatt | 403 106 | 422 465 |
| Löneskatt | 859 104 | 879 873 |
| Leverantörsskuld | 456 782 | 380 029 |
| Upplupen semesterlöneskuld, inkl soc.avg. | 1 089 969 | 1 041 215 |
| Upplupen komp.skuld, inkl.soc | 14 129 | 9 764 |
| Övriga kortfristiga skulder | <u>46 887</u> | <u>54 237</u> |
| Summa | 5 223 951 | 5 173 480 |

Norrköping 2020-02-12



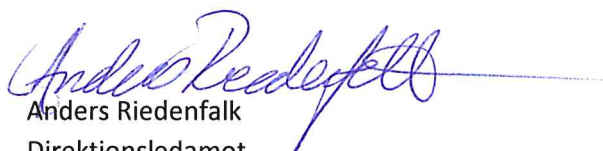
Erik Östman
Ordförande



Lars Karlsson
Vice ordförande



Kärsin Brattgård
Direktionsledamot



Anders Riedenfalk
Direktionsledamot



Päivi Johansson
Direktionsledamot



Annette Sjö
Direktionsledamot