

Månadsrapport

Februari 2020

Utvalda nyckeltal för
ekonomi, verksamhet
och personal

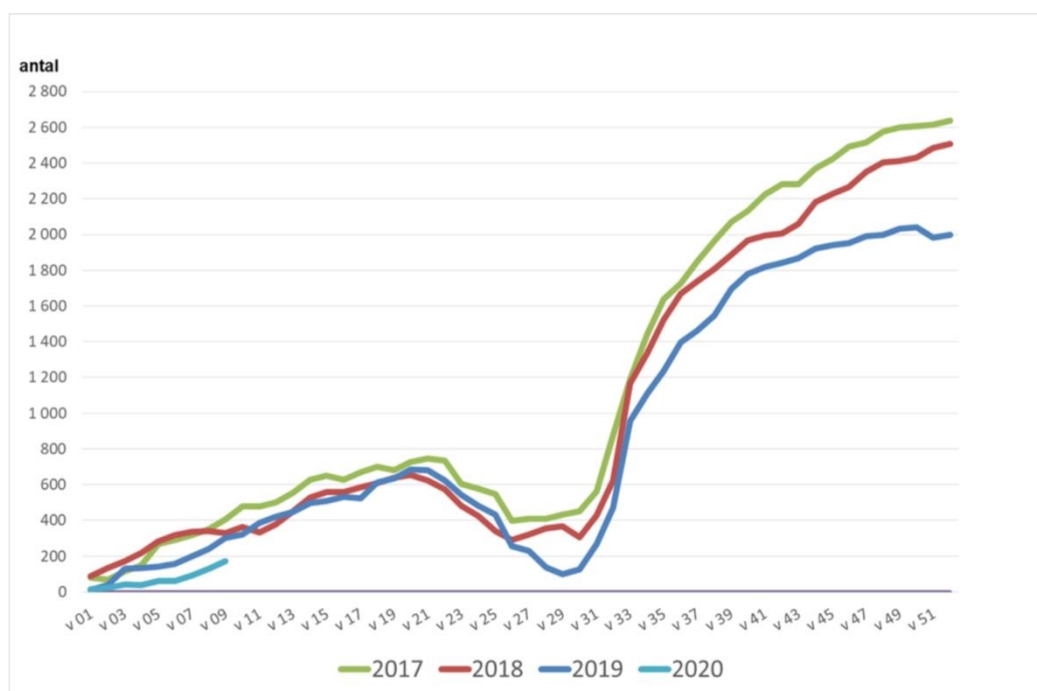
Ekonomiavdelningen



Sammanfattning

- Befolkningen uppgick efter vecka 9 till 163 222 vilket är 171 fler jämfört med vid årsskiftet.
- Resultatet per den siste februari 2020 var 224 mnkr, vilket är en ökning jämfört med utfallet vid samma tidpunkt föregående år på 197 mnkr.
- Nettoinvesteringarna uppgick efter februari 2020 till 37 mnkr jämfört med linjärt periodiserad budget på 63,4 mnkr.
- Den totala sjukfrånvaron i procent av de anställdas sammanlagda arbetstid uppgick efter februari 2020 till 7 % vilket är en marginell minskning jämfört med motsvarande tidpunkt 2019 då andelen uppgick till 7,4 %.
- E-handelstroheten i februari för kommunen sammanlagt var 70 %, vilket är en försämring med bara 1 procentenhet i jämförelse med januari.

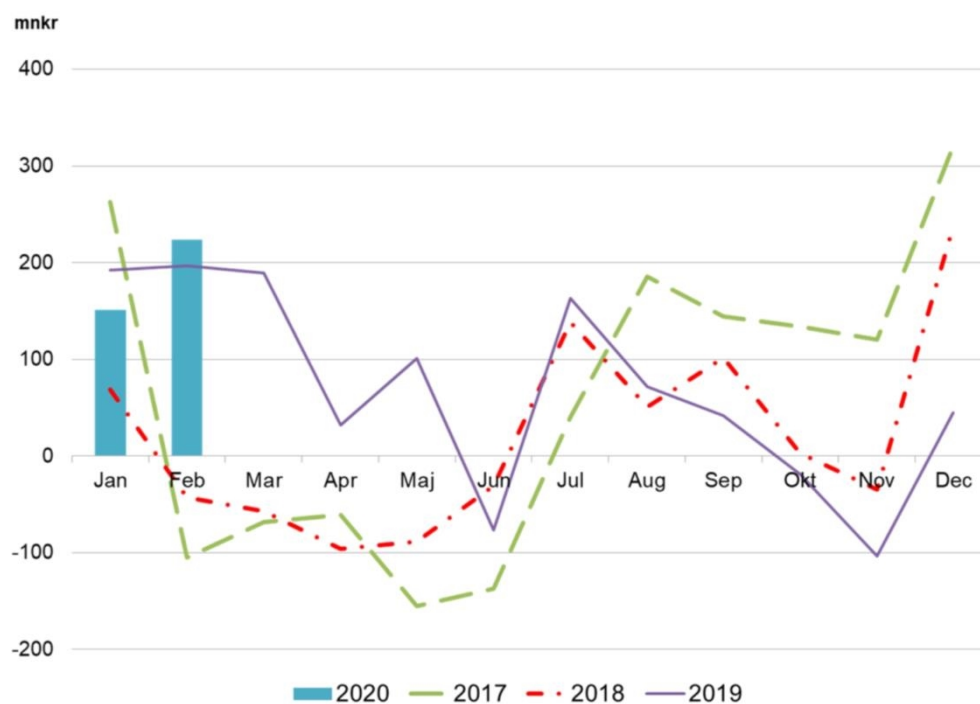
Invånarantal veckovis jämfört med årsskiftet respektive år



Efter vecka 9 uppgick befolkningen till 163 222 vilket är 171 fler jämfört med vid årsskiftet. Vid motsvarande tidpunkt 2019 uppgick befolkningen till 161 335.

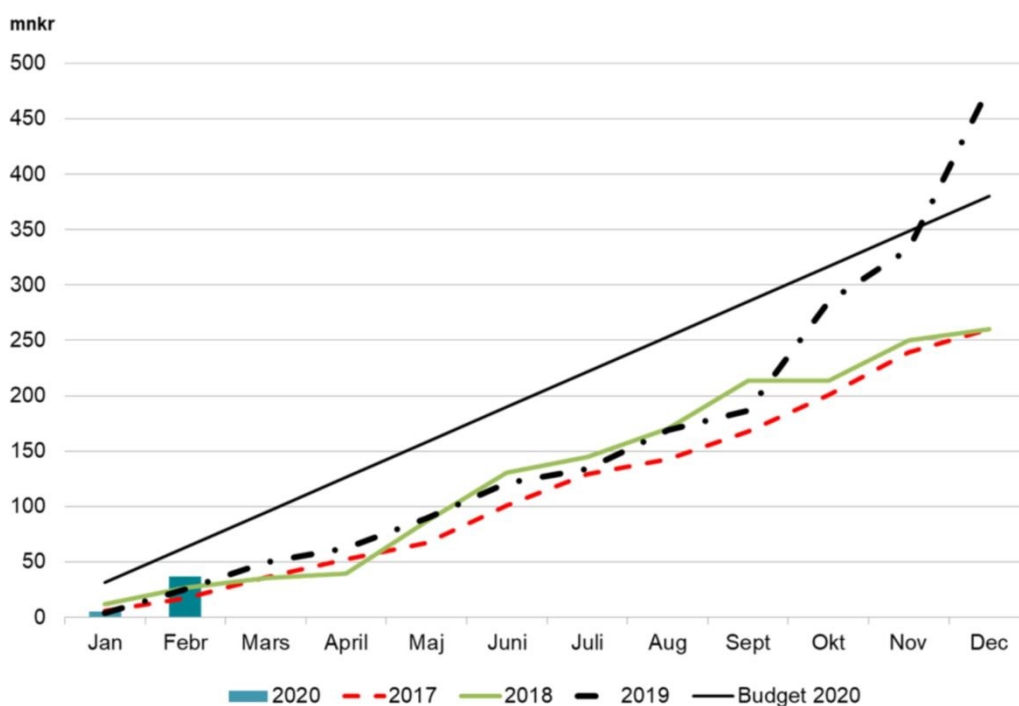
Ekonomi

Resultat



Resultatet per den siste februari 2020 var 224 mkr, vilket är en ökning jämfört med utfallet vid samma tidpunkt föregående år på 197 mkr.

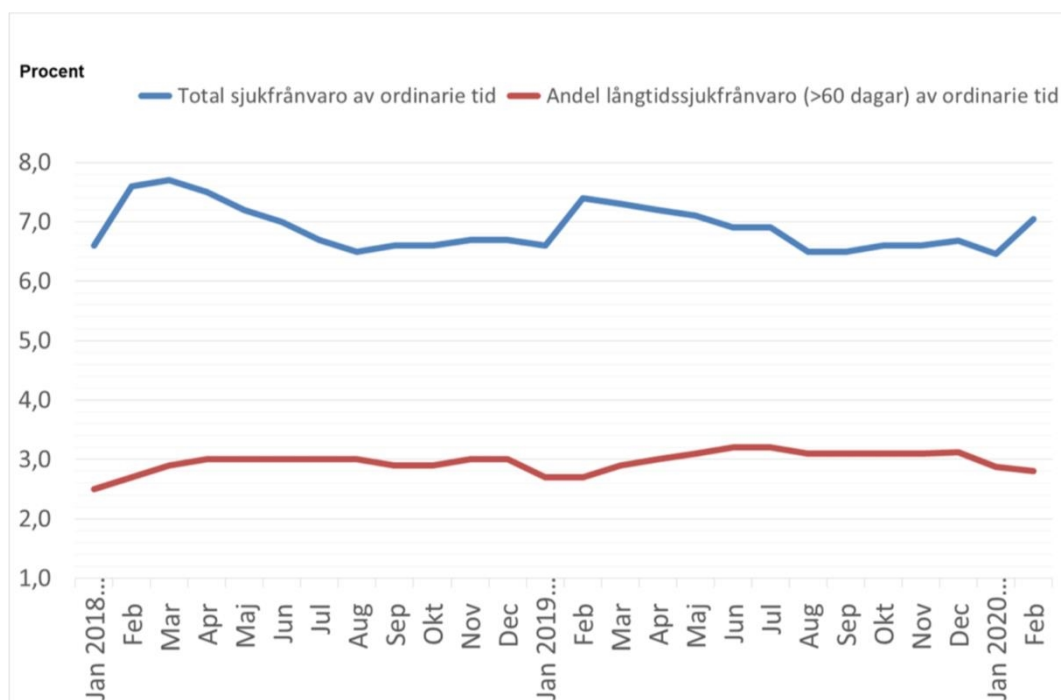
Nettoinvesteringar



Nettoinvesteringarna uppgick efter februari 2020 till 37 mkr jämfört med linjärt periodiserad budget på 63,4 mkr. Motsvarande period förra året uppgick nettoinvesteringarna till 25,4 mkr. Investeringsbudgeten för helåret uppgår till 380 mkr.

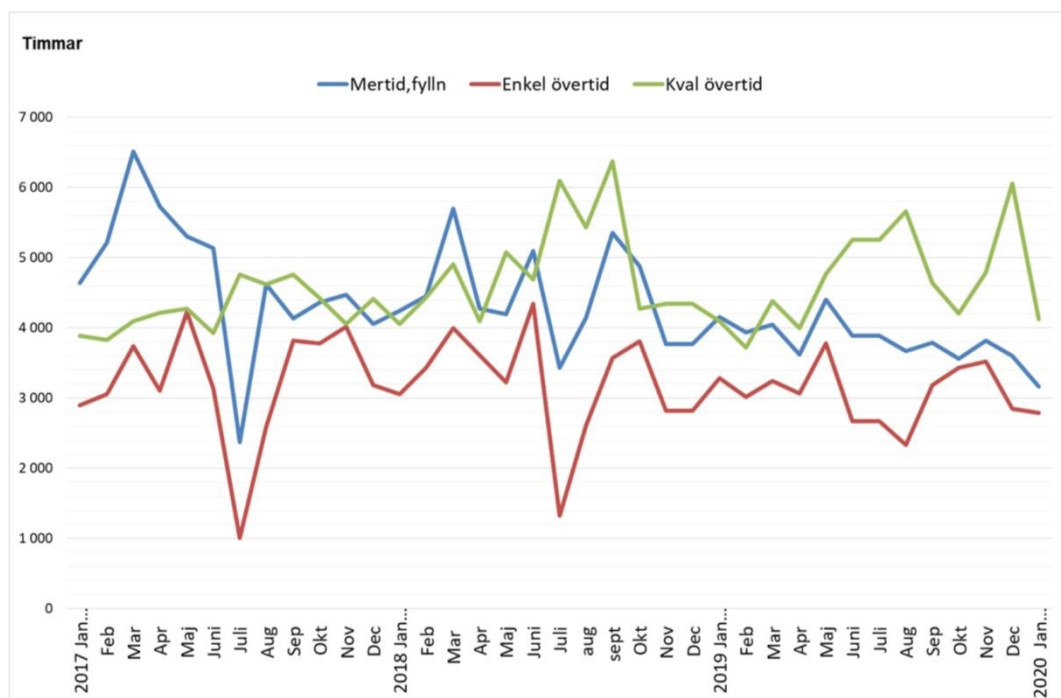
Personal

Total sjukfrånvaro och andel långtidssjukfrånvaro



Diagrammet visar total sjukfrånvaro i procent av den sammanlagda ordinarie arbetstiden vilket är det lagstadgade kravet. Den totala sjukfrånvaron av de anställdas sammanlagda arbetstid uppgick februari 2020 till 7 % vilket är en marginell minskning jämfört med motsvarande tidpunkt 2019 då andelen uppgick till 7,4 %. Långtidssjukfrånvaron uppgick februari 2020 till 2,8 % vilket innebär en marginell ökning jämfört med motsvarande period 2019 då andelen uppgick till 2,7 %.

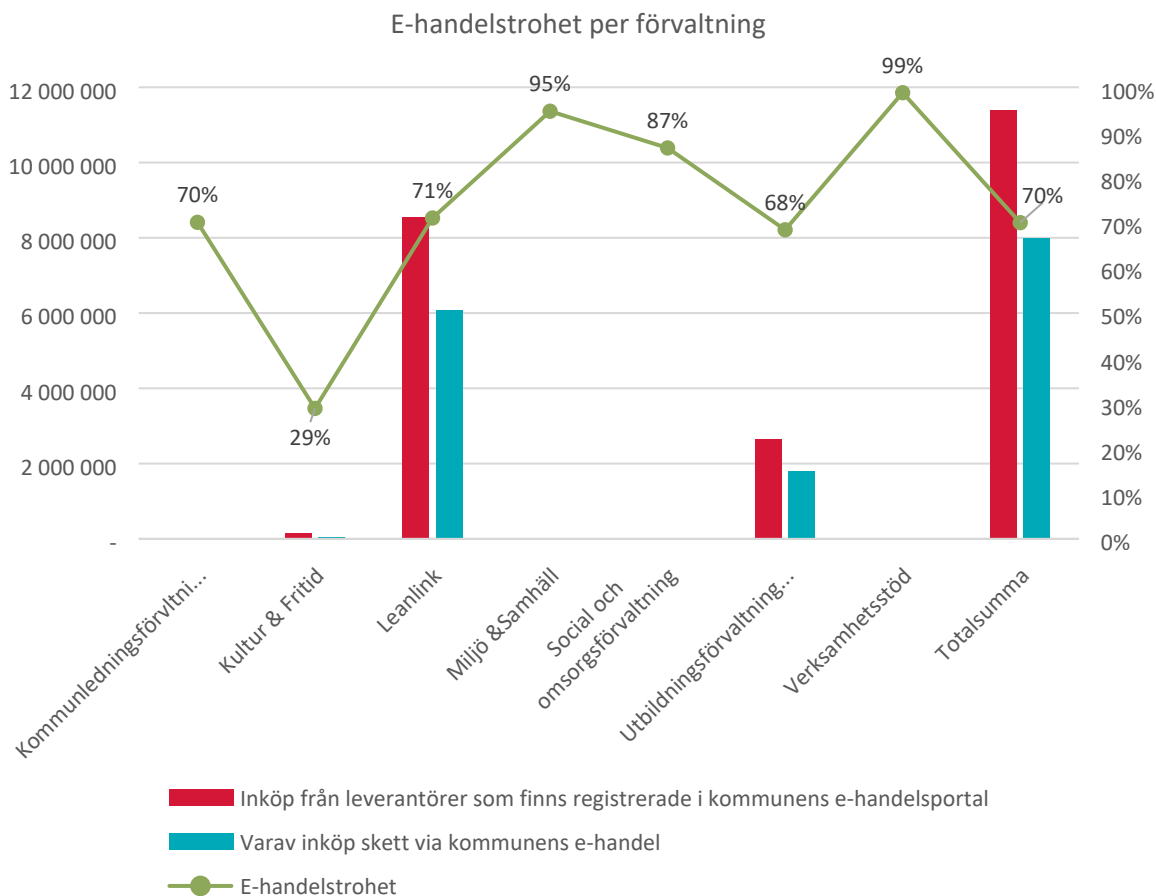
Mertid och overtid



Obs! Uppgifterna avser t.o.m. januari 2020. Avseende utförd mertid/fyllnadstid så har en minskning skett med ca 24 % jämfört med januari 2019. Beträffande overtidstimmar så uppvisar enkel overtid en minskning med ca 15 % och kvalificerad overtid har ökat med 1 % jämfört med januari 2019.

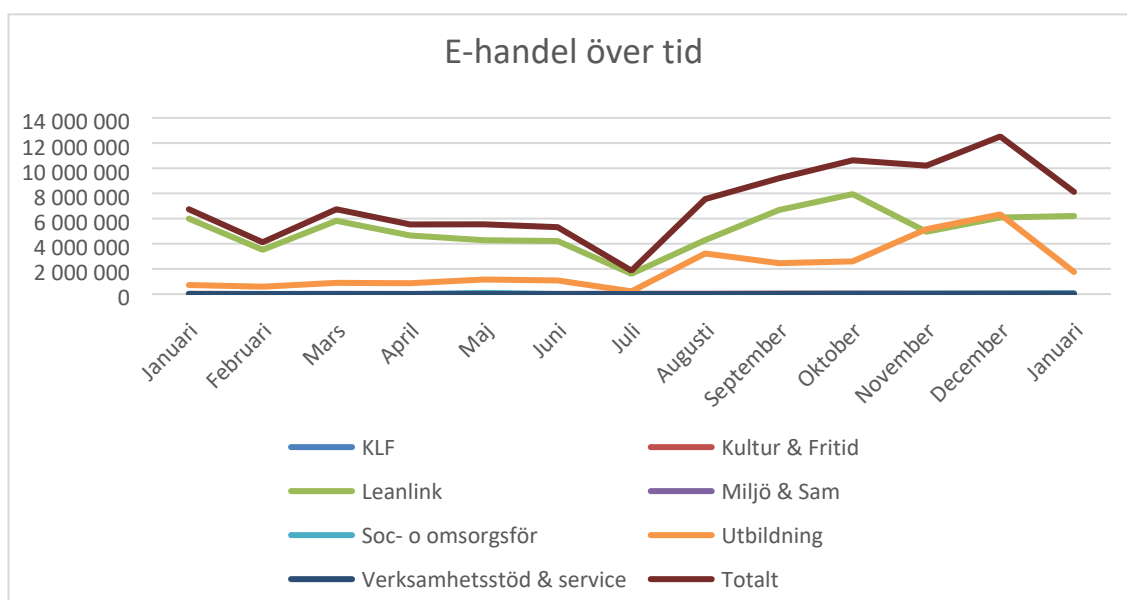
E-handelstrohet

För att säkerställa effektiva inköp inom kommunen ska e-handel användas, vilket säkerställer avtalstrohet och minskar administrationen kring inköpet.



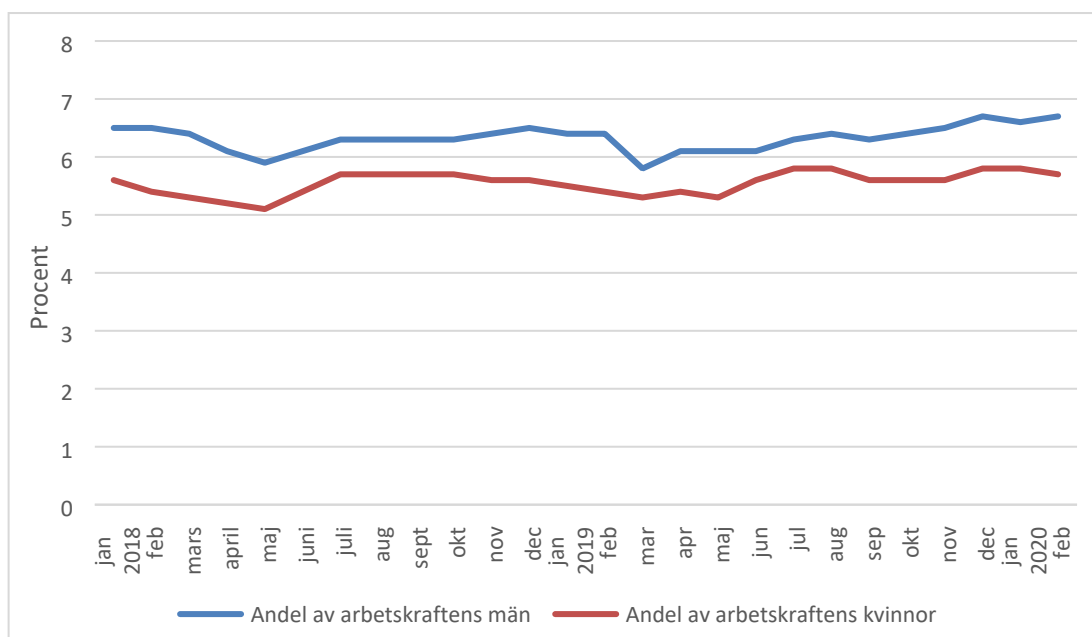
E-handelstroheten i februari för kommunen sammanlagt var 70 %, vilket är en försämring med bara 1 procentenhet i jämförelse med januari. I jämförelse med februari förra året har det beställts nästan dubbelt så mycket (7,9mnkr i februari 2020 jämfört med ca 4,1mnkr februari 2019). Detta beror på att flera leverantörer anslutits systemet. Ytterligare fyra leverantörer anslöts i februari men dessa framgår inte av statistiken då den för hela månaden skulle bli missvisande.

Utvecklingen av e-handelstroheten under 2020



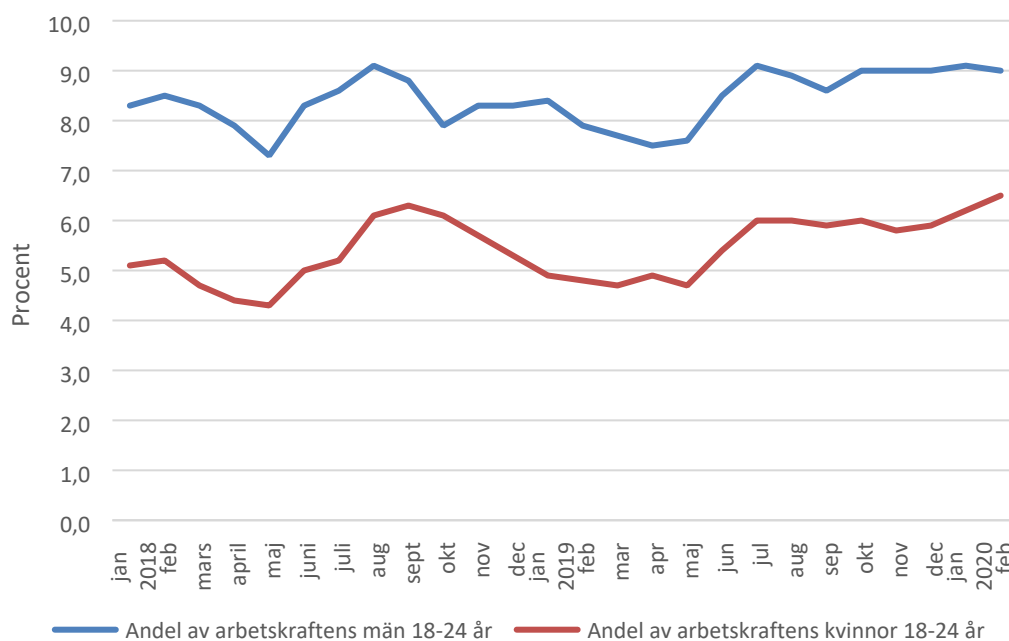
Arbetslöshet

Andel arbetslösa, efter kön



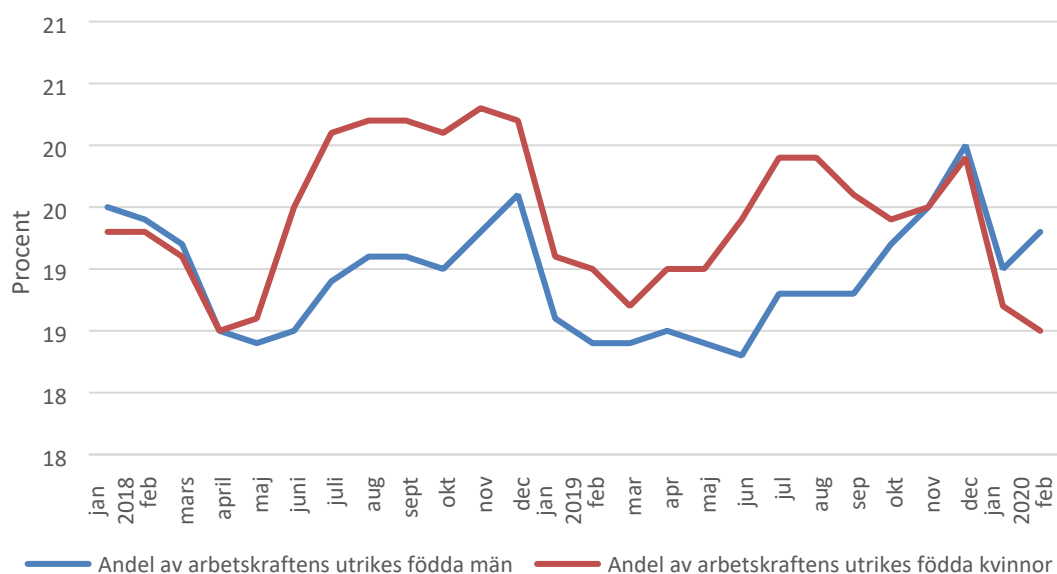
Andelen arbetslösa kvinnor och i program var i februari 2020 5,7 % (5,4 % februari 2019). Motsvarande uppgifter för män var 6,7 % (6,4 %).

Andel arbetslösa och i program, 18-24 år efter kön



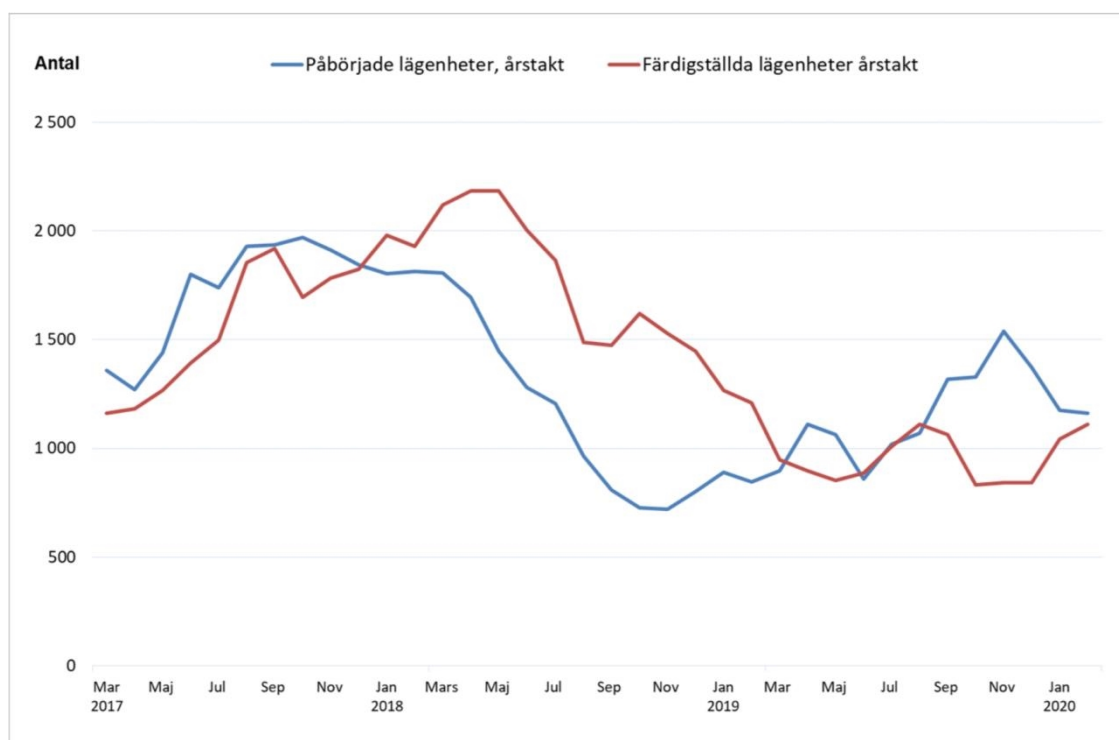
Andelen arbetslösa kvinnor och i program, 18 – 24 år, var i februari 2020 6,5 % (4,8 %). Motsvarande uppgifter för män var 9 % (7,9 %).

Andel arbetslösa och i program, utrikes födda efter kön



Andelen arbetslösa och i program, utrikes födda kvinnor var i februari 2020 18,5 % (19 %). Motsvarande uppgifter för män var 19,3 % (18,4%).

Påbörjade och färdigställda lägenheter, årstakt



Antalet påbörjade lägenheter var 1 163 stycken t.o.m. februari 2020. Antalet färdigställda lägenheter (årstakt) var totalt 1 109 stycken t.o.m. februari månad 2020.