



## **Kommundirektörens beslut - Ledning och samordning av insatser mot segregation samt trygghetsskapande och brottsförebyggande åtgärder**

### **Kommundirektörens beslut**

1. Föreslagen lednings- och samordningsmodell för insatser mot segregation samt trygghetsskapande och brottsförebyggande åtgärder fastställs.

### **Ärende**

Att motverka segregation, öka den upplevda tryggheten och att bedriva ett aktivt brottsförebyggande arbete är tydliga politiska prioriteringar.

Prioriteringarna uttrycks bland annat i de kommunövergripande målen:

- Ett attraktivt och tryggt Linköping
- Valfärdstjänster med hög kvalitet, tillgänglighet och individen i centrum
- Stark gemenskap och människor i arbete
- Ett Linköping med rikt kultur-, fritids- och idrottsliv
- Hög kunskap med skolor i framkant

Inriktningen är att minska och motverka rumslig segregation som ger negativa effekter för samhället och individen. Alla förvaltningar är engagerade i insatserna mot segregation och i det trygghetsskapande och brottsförebyggande arbetet. I kommunen finns det förutom de kommunala förvaltningarna ett stort antal aktörer, däribland kommunala bolag, polis, civilsamhälle, föreningar, privata fastighetsbolag m.fl. som på olika sätt genomför operativa insatser för att motverka segregation, öka den upplevda tryggheten och/eller i brottsförebyggande syfte. Det saknas dock en tydlig målbild för de stadsdelar, Berga, Ryd och Skäggetorp, där insatserna i huvudsak riktas. Förutsättningarna och behovet av insatser skiljer sig mellan stadsdelarna, vilket innebär att det är nödvändigt att fastställa målbilder för respektive stadsdel.

Kommundirektören har identifierat ett behov av att förtydliga ansvaret för ledning och styrning i de prioriterade stadsdelarna Berga, Ryd och Skäggetorp inom den egna förvaltningsorganisationen. Brister i ledning, samordning och koordinering av kommunens samlade insatser såväl strategiskt som operativt har konstaterats liksom att det inte finns gemensamma, eller uttalade, läges-

problem- eller målbilder. Detta bidrar till att insatser inte är samordnade och koordinerade samt en bristande helhetsbild av kommunens insatser och resultatet av dessa. Ytterligare ett problemområde, till följd av bristen av ledning och samordning inom området, är att befintliga samverkansformer saknar tydliga uppdrag och målbilder samt att organisationsstrukturen (med roller, ansvar och mandat) för dessa ofta är bristfällig. Det i sin tur påverkar organisationens effektivitet, ändamålsenlighet och samverkan negativt.

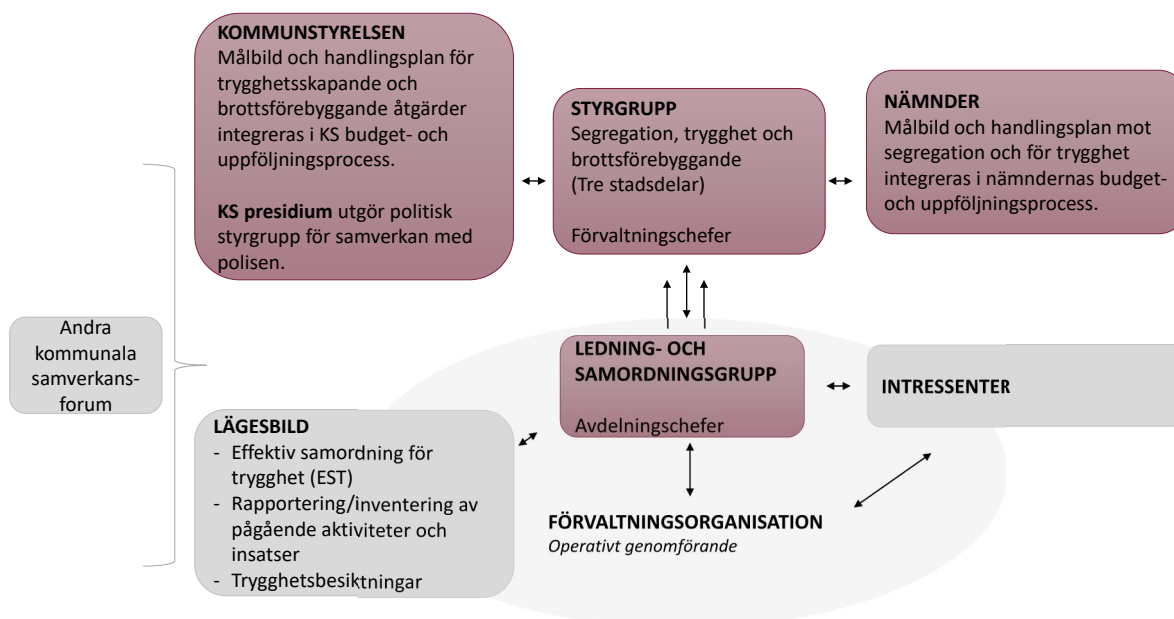
Sammantaget finns således ett starkt behov av en uttalad struktur för ledning och samordning av insatser på förvaltningsnivå.

Prioriterade åtgärder är att:

- Fastställa ledningsstruktur/organisation.
- Fastställa mål- och lägesbild där förutsättningarna i respektive stadsdel är olika vilket innebär ett behov av olika målbilder och insatser (Skäggetorp och Berga är prioriterade stadsdelar ur ett segregationsperspektiv).
- Inventering av pågående och planerade insatser för gemensam lägesbild, samordning och koordinering.

Lednings- och samordningsmodellen syftar till att strukturera och effektivisera kommunens insatser mot segregation samt trygghetsskapande och brottsförebyggande åtgärder. Genom en tydligare kommunal ledningsstruktur förbättras även förutsättningarna för en samordning av övriga intressenters insatser. Modellen ger också kommunen möjlighet att på ett strukturerat sätt komplettera polisens arbete för att öka tryggheten i samhället och arbeta brottsförebyggande.

Modellen utgår från den ansvarsfördelning mellan nämnder och mellan nämnder och förvaltningsorganisationen som är fastställd i kommunens reglemente. För det trygghetsskapande och brottsförebyggande arbetet är modellen i enlighet med Samverkan med Polismyndigheten lokalpolisområde Linköping (Dnr KS 2019-1003) och Samverkansöverenskommelsen för brottsförebyggande och trygghetsskapande arbete år 2019-2022 (KS 2019-05-07 § 170) samt bygger på bygger modellen på Brottsförebyggande rådets (Brå) Samverkan i lokalt brottskadeförebyggande arbete, Regeringens skrivelse Tillsammans mot brott - ett nationellt brottsförebyggande program (2016/17:126) och Effektiv samordning för trygghet (EST), Örebro universitet.



Figur 1: Linköpings kommuns lednings- och samordningsmodell för segregation, trygghet och brottsförebyggande

**Politisk styrgrupp för trygghetsskapande och brottskadeförebyggande åtgärder** utgörs av kommunstyrelsen (KS presidium), kommundirektör, lokalpolisområdeschef och kommunpolis. Den politiska styrgruppen ska:

- Dela information och lägesbild för det trygghetsskapande och brottsförebyggande arbetet (koordinering av respektive aktörs mål och verksamhet) utifrån samverkansöverenskommelse och medborgarlöfte mellan kommun och polis.
- Ansvara för att utifrån information och lägesbild prioritera insatser i kommunstyrelsens budget och Kommunledningsförvaltningens verksamhetsplan.

Sammanställande: Kommunstyrelsens ordförande/Kommundirektör

Mötesfrekvens: Tre gånger per år

Resurser: Kommunledningsförvaltningen (Säkerhetsenheten)

**Styrgrupp för arbetet med segregation samt trygghetsskapande och brottsförebyggande åtgärder** utgörs av biträdande kommundirektör, utbildningsdirektör, kultur- och fritidsdirektör, social- och omsorgsdirektör, samhällsbyggnadsdirektör och utförardirektör. Styrgruppen ska:

- Ansvara för ett strategiskt ledningsperspektiv.
- Fastställa mål- och lägesbild samt övergripande handlingsplan för stadsdelarna.

- Tillse att samverkansöverenskommelse med polisen och handlingsplan för det trygghetsskapande och brottsförebyggande får genomslag i nämnder och förvaltningar.
- Prioritera förvaltningarnas inriktning och insatser.
- Integrera arbetet i respektive nämnds/förvaltnings budget- och verksamhetsplaneringsprocess.
- Fastställa och besluta i övergripande frågor som rör lednings- och samordningsmodellen.

|                  |   |
|------------------|---|
| Samman kallande: | Biträdande kommundirektör   |
| Mötesfrekvens:   | Tre gånger per år   |
| Resurser:        | Kommunledningsförvaltningen (Säkerhetsenheten och Hållbarhetsenheten) |

**Lednings- och samordningsgrupp för arbetet med segregation samt trygghetsskapande och brottsförebyggande åtgärder** utgörs av avdelningschefer (eller motsvarande) med mandat, att inom sin förvaltning driva och utveckla arbetet i stadsdelarna. Lednings- och samordningsgruppen ska:

- Ansvara för ett taktiskt ledningsperspektiv.
- Ansvara för att förmedla aktuell lägesbild till respektive förvaltning och styrgruppen.
- Ansvara för att ta fram förslag till mål- och lägesbild för respektive stadsdel och handlingsplan till styrgruppen.
- Ansvara för ledning, prioritering och samordning av kommunens insatser och aktiviteter mellan och inom stadsdelarna utifrån målbild, handlingsplan och lägesbild.
- Ansvara för att, inom sin verksamhet, avsätta resurser och kompetens i internbudget/verksamhetsplan utifrån handlingsplan och lyfta behov av resurser och prioriteringar till styrgruppen.
- Ansvara för att ta fram beslutsunderlag till styrgruppen samt uppföljning av målbild och handlingsplan.
- Ansvara för att vid behov initiera samordning/samverkan inför i förväg kända händelser, t.ex. samordning vid särskilda insatser, event med mera i stadsdelarna.
- Ansvara för att samordna och prioritera tillgängliga resurser utifrån ett helhetsperspektiv.
- Utgöra kontaktyta mot externa intressenter i frågor som rör stadsdelsutveckling för att tydliggöra gränssnitt och ansvarsfördelning.

|                  |  |
|------------------|--|
| Samman kallande: | Förvaltningsdirektör (särskilt utpekad)                |
| Mötesfrekvens:   | Månatligen/kvartalsvis beroende på fas och/eller behov |

Resurser: Stadsdelssamordnare och  
Kommunledningsförvaltningen (säkerhetsenheten)

**Resurser för det operativa genomförandet** består av befintliga/särskilt tillsatta arbetsgrupper/forum, den samlade förvaltningsorganisationen, kommunala bolag samt övriga externa aktörer och intressenter.

### **Samråd**

Lednings- och samordningsmodellen har tagits fram i samverkan med kommunledningsgruppen som tillstryker beslutet.

### **Ekonomiska konsekvenser**

Lednings- och samordningsmodellen bedöms bidra till en mer kostnadseffektiv verksamhet som möter behovet av insatser och åtgärder i stadsdelarna.

Kommunledningsförvaltningen

Paul Håkansson

Beslutet skickas till:  
Biträdande kommundirektör, Mikael  
Borin  
Social- och omsorgsdirektör, Linda  
Ljunqvist  
Kultur- och fritidsdirektör, Karin  
Olanders  
Samhällsbyggnadsdirektör, Leif  
Lindberg  
Utbildnings- och  
arbetsmarknadsdirektör, Anders Jolby  
Utförardirektör, Anita Lhådö  
Säkerhetsenheten  
Hållbarhetsenheten  
Kommunikationsstaben  
Stadsdelssamordnare, Eva Angbratt  
Stadsdelssamordnare, Nader Ghaemi  
Stadsdelssamordnare, Susanne  
Sterneling  
Enhetschef Kontakt Linköping, Anita  
Björk