

# Månadsrapport

## November 2019

Utvalda nyckeltal för  
ekonomi, verksamhet  
och personal

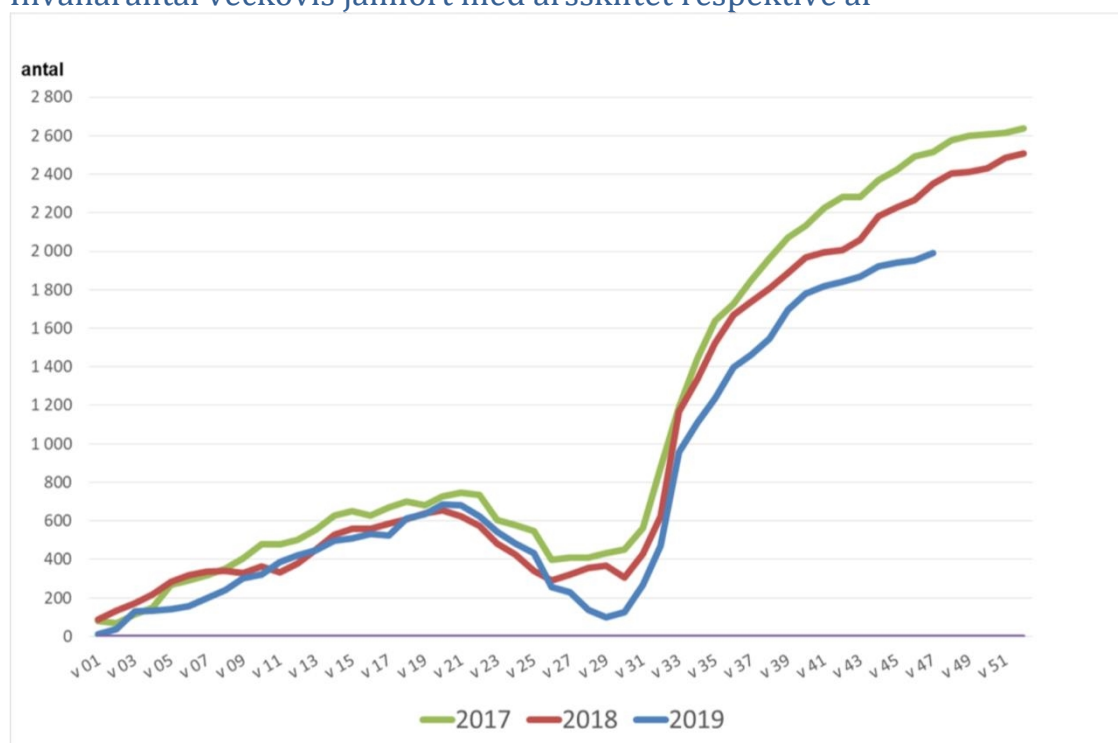
Ekonomiavdelningen



## Sammanfattning

- Befolkningen uppgick efter vecka 47 till 163 023 vilket är 1 989 fler jämfört med årsskiftet.
- Helårsprognosen i november skiljer sig marginellt jämfört med helårsprognosen som gjordes i oktober. Kommunens resultat för 2019 prognostiseras till plus 123 mnkr. Leanlink inom kommunstyrelsen prognostiserar 27,4 mnkr i underskott jämfört med budgeten.
- Resultatet per den sista november var minus 103 mnkr.
- Nettoinvesteringarna uppgick till och med november till 332 mnkr, jämfört med en linjärt periodiserad budget på 520 mnkr.
- Helårsprognosen för kommunens nettoinvesteringar 2019 uppgår till 483 mnkr, vilket är 84 mnkr lägre än investeringsbudgeten för helåret.
- Den totala sjukfrånvaron i procent av de anställdas sammanlagda arbetstid uppgick efter augusti 2019 till 6,6 % vilket en marginell minskning jämfört motsvarande tidpunkt föregående år då andelen också uppgick till 6,7 %.
- E-handelstroheten i november för kommunen sammanlagt hamnade på 47 %. En försämring med 11 procentenheter i jämförelse med oktober.

### Invånarantal veckovis jämfört med årsskiftet respektive år



Efter vecka 47 uppgick befolkningen till 163 023 vilket är 1 989 fler jämfört med vid årsskiftet. Vid motsvarande tidpunkt 2018 uppgick befolkningen till 160 869.

## Ekonomi

### Prognos för helår

När fullmäktige behandlade budgeten för 2019 fick nämnderna i uppdrag att utöver delårsrapporteringen till kommunstyrelsen och kommunfullmäktige göra månadsvisa interna uppföljningar av budget 2019.

För november månad är det andra gången som nämndernas helårsprognoser utöver delårsrapporterna samlas in och ställs samman på kommunövergripande nivå. I tabellerna nedan framgår att det endast är små förändringar jämfört med prognosen per den 31 oktober.

<b>Budgetavvikelser i helårsprognosen för 2019</b>	<b>Prognos helår nov</b>	<b>Prognos helår okt</b>	<b>Prognos helår aug</b>	<b>Prognos helår april</b>
<b>Belopp mnkr</b>				
Nämndernas budgetavvikelse exkl exploatering	109	107	62	-19
Exploateringsverksamheten	-8	-8	-6	21
Resurs- och reservmedel, intern ränta	187	187	205	186
Intäkter enligt uppdrag	-100	-100	-100	-100
Pensionsenheten exkl finans	-14	-14	-14	-10
Skatteintäkter, generella statsbidrag	65	65	61	40
Finansnetto	<u>-116</u>	<u>-116</u>	<u>-116</u>	<u>-96</u>
<b>Budgetavvikelse</b>	<b>123</b>	<b>120</b>	<b>92</b>	<b>22</b>
Jämförelsestörande poster	0	0	0	0
<b>Årets resultat</b>	<b>123</b>	<b>120</b>	<b>92</b>	<b>22</b>

<b>Belopp mnkr</b>	<b>Prognos helår nov</b>	<b>Prognos helår okt</b>	<b>Prognos helår aug</b>	<b>Prognos helår april</b>
Kommunstyrelsen	10,9	7,3	4,9	-30,7
<i>varav</i>				
<i>kommunstyrelsen/kommunledningsförvaltningen</i>	23,1	20,5	25,8	2,6
<i>varav verksamhetsstöd och service</i>	15,2	17,7	16,9	4,1
<i>varav Leanlink</i>	-27,4	-31,0	-37,8	-37,4
Arbetsmarknadsnämnden	0,1	0,1	-26,9	-27,6
Samhällsbyggnadsnämnden	0,2	0,3	0,3	3,4
Kultur- och fritidsnämnden	1,7	1,1	1,5	0,0
Social- och omsorgsnämnden	5,0	5,0	14,0	8,0
Bygg- och miljönämnden	6,6	7,5	5,9	2,8
Bildningsnämnden	23,9	25,0	30,7	8,8
Äldrenämnden	26,0	26,0	20,0	14,0
Barn- och ungdomsnämnden	34,0	33,8	11,3	1,9
Övriga nämnder	<u>1,0</u>	<u>0,9</u>	<u>0,6</u>	<u>0,0</u>
<b>Summa nämndernas budgetavvikelse</b>	<b>109,5</b>	<b>106,9</b>	<b>62,2</b>	<b>-19,5</b>

Enligt ekonomistyrningsreglerna ska nämnder vars underskott beräknas bli större än 1 % och uppgår till mer än -1 mnkr redovisa en åtgärdsplan till kommunstyrelsen.

Arbetsmarknadsnämnden beräknade i augustiuppföljningen prognosen till -26,9 mnkr och redovisade en åtgärdsplan som visar att nämnden är i balans 2020 och för 2019 har de fått ett tilläggsanslag för att finansiera underskottet.

Leanlink inom kommunstyrelsen prognostiserar underskott med 27,4 mnkr jämfört med budgeten och ska därför enligt ekonomistyrningsreglerna redovisa en åtgärdsplan. Det prognostiserade underskottet har minskat under året. Även Leanlink har tagit fram en åtgärdsplan som innebär att Leanlink uppnår ekonomisk balans under verksamhetsåret 2021. Leanlink har i uppdrag att återkomma till kommunstyrelsen ang. åtgärdsplanen.

## Investeringar

Helårsprognosen för kommunens nettoinvesteringar 2019 uppgår till 483 mnkr, vilket är 84 mnkr lägre än investeringsbudgeten för helåret.

Avvikelsen mot budgeten beror främst på att medel för strategisk markreserv hos kommunstyrelsen inte kommer att nyttjas under året. Kommunstyrelsen har en årlig reserv för strategiska markinköp för att få en snabbare och mer flexibel hantering.

Investeringsramen för Säkerhet kommer inte hinna nyttjas i någon större omfattning under 2019.

Kultur- och fritidsnämnden kommer inte nå upp till sin investeringsbudget 2019. De främsta orsakerna till avvikelsen är förseningar och förskjutningar i tidplan för motionsspår och

Nettoinvesteringar Belopp mnkr Nämnd/styrelse	Prognos helår 2019 Oktober	Förändring	Prognos helår 2019 November	Investerings- ram 2019	Avvikelse prognos +/-
Kommunstyrelsen	271,0	-19,5	251,5	299,6	48,0
Äldrenämnden	1,0	0,0	1,0	1,0	0,0
Social- och omsorgsnämnden	0,8	0,0	0,8	0,8	0,0
Barn- och ungdomsnämnden	20,8	0,0	20,8	24,6	3,8
Bildningsnämnden	4,9	-0,4	4,5	7,8	3,3
Kultur- och fritidsnämnden	28,2	-9,2	19,0	42,4	23,3
Samhällsbyggnadsnämnden	184,6	0,0	184,6	190,2	5,7
Arbetsmarknadsnämnden	0,1	0,0	0,1	0,3	0,2
Bygg- och miljönämnden	0,5	0,0	0,5	0,5	0,0
<b>Summa</b>	<b>511,8</b>	<b>-29,2</b>	<b>482,7</b>	<b>567,0</b>	<b>84,3</b>

konstgräsplan.

Nettoinvesteringar Kommunstyrelsen Belopp mnkr Nämnd/styrelse	Prognos helår 2019 Oktober	Förändring	Prognos helår 2019 November	Investerings- ram 2019	Avvikelse prognos +/-
<b>Investeringar inom ram</b>					
<i>kommunstyrelsen</i>	1,7	-0,5	1,1	1,7	0,5
<i>LK-data</i>	48,0	0,0	48,0	48,0	0,0
<i>Leanlink</i>	7,9	-0,5	7,4	7,9	0,5
<i>investeringsreserv*</i>	0,0	0,0	0,0	1,9	1,9
<i>reserv för strategiska markförvärv</i>	25,0	0,0	25,0	50,0	25,0
<b>Investeringar enligt beslut</b>					
<i>Fastighetsköp Vreta Kloster Berg 7:1 **</i>	34,5	0,0	34,5	34,5	0,0
<i>Säkerhet (20 mnkr) ***</i>	20,0	-18,5	1,5	20,0	18,5
<i>Simhall (990,5 mnkr 2019-2022) ****</i>	134,0	0,0	134,0	134,0	0,0
<b>Investeringar utom ram</b>					
<i>Kommunstyrelsen</i>	0,0	0,0	0,0	1,6	1,6
<b>Summa investeringar</b>	<b>271,0</b>	<b>-19,5</b>	<b>251,5</b>	<b>299,6</b>	<b>48,0</b>

\* Nyttjande av investeringsreserv enligt beslut, KS 2019-683, 10,1 mnkr till LKDATA samt 3,0 mnkr till Leanlink (av 15 mnkr kvarstår 1,9 mnkr)

\*\* Överföring investeringsram från 2018 till 2019, KS 2019-63

\*\*\* Enligt beslut i kommunfullmäktige, KS 2019-389, § 187

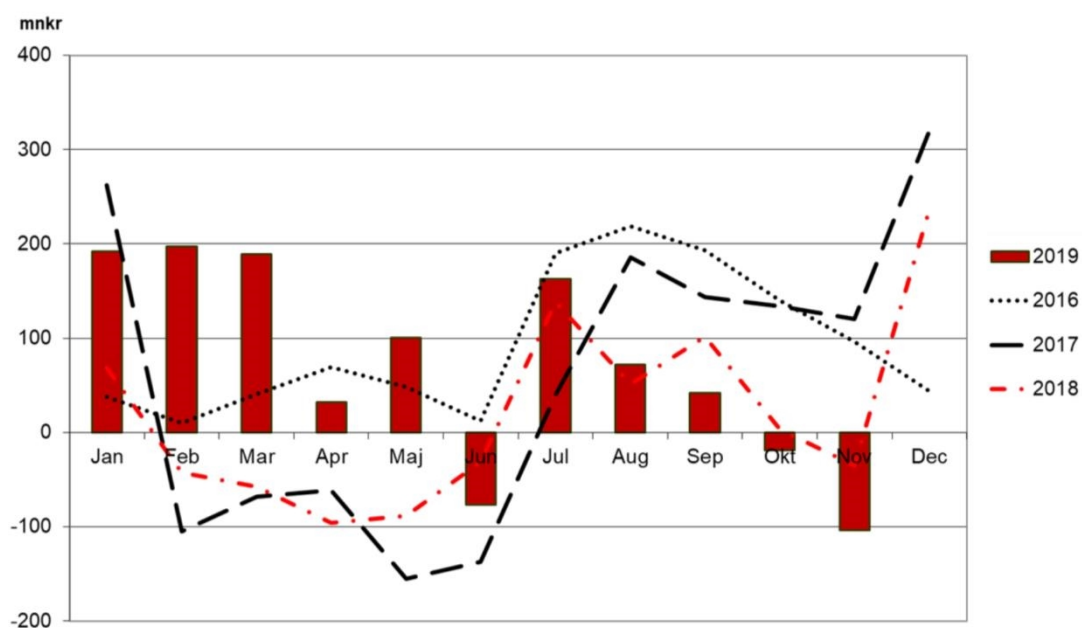
\*\*\*\* Enligt beslut, KS 2019-515

## Exploateringar

Kommunens exploateringsverksamhet anskaffar, utvecklar och iordningsställer mark för bostads- och verksamhetsändamål. Helårsprognosen för exploateringsredovisningen är 100 mnkr lägre än budget 2019. En av orsakerna till avvikelsen är att försäljning i flera verksamhetsprojekt väntas ske år 2020 istället för i år som det var planerat.

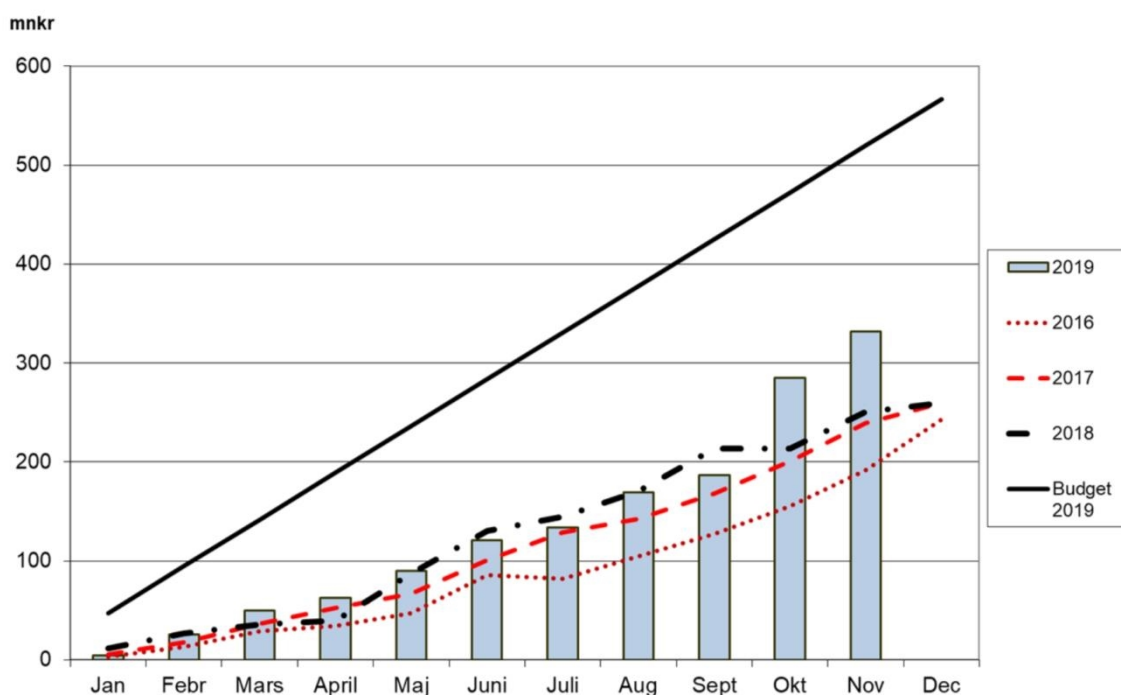
<b>Exploateringar Belopp mnkr Nämnd/styrelse</b>	<b>Prognos helår 2019 Oktober</b>	<b>Förändring</b>	<b>Prognos helår 2019 November</b>	<b>Investerings- ram 2019</b>	<b>Avvikelse prognos +/-</b>
Bostäder	14,3	0,0	14,3	13,3	1,0
Verksamheter	11,9	0,0	11,9	112,7	-100,8
<b>Summa</b>	<b>26,2</b>	<b>0,0</b>	<b>26,2</b>	<b>126,0</b>	<b>-99,8</b>
<i>Varav utgifter</i>	<i>-122,4</i>	<i>0,0</i>	<i>-122,4</i>	<i>-126,5</i>	<i>4,1</i>
<i>Varav inkomster</i>	<i>130,0</i>	<i>0,0</i>	<i>130,0</i>	<i>252,5</i>	<i>-122,5</i>

## Resultat



Resultatet per den 30 november uppgick till -103 mnr vilket är en minskning jämfört med utfallet vid samma tidpunkt föregående år.

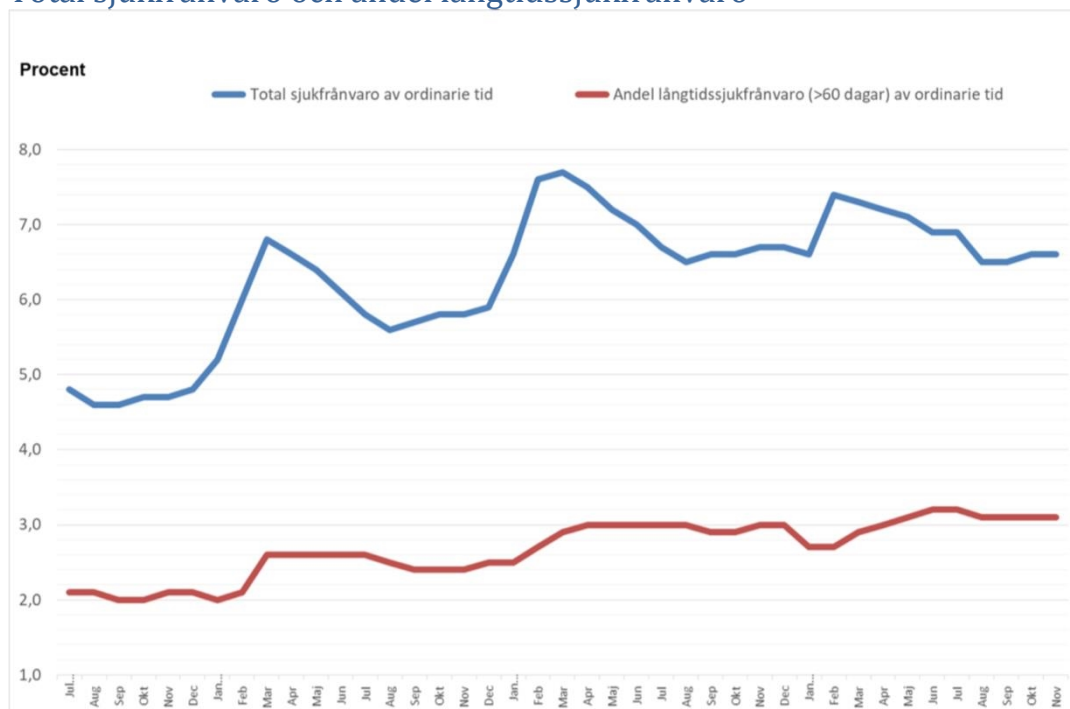
## Nettoinvesteringar



Nettoinvesteringarna uppgick efter november 2019 till 332 mnr jämfört med linjärt periodiserad budget på 520 mnr. Motsvarande period förra året uppgick nettoinvesteringarna till 250 mnr. Investeringsbudgeten för helåret uppgår till 567 mnr. I delårsrapporten per den 31 augusti prognostiserades investeringarna till 508 mnr för helår 2019.

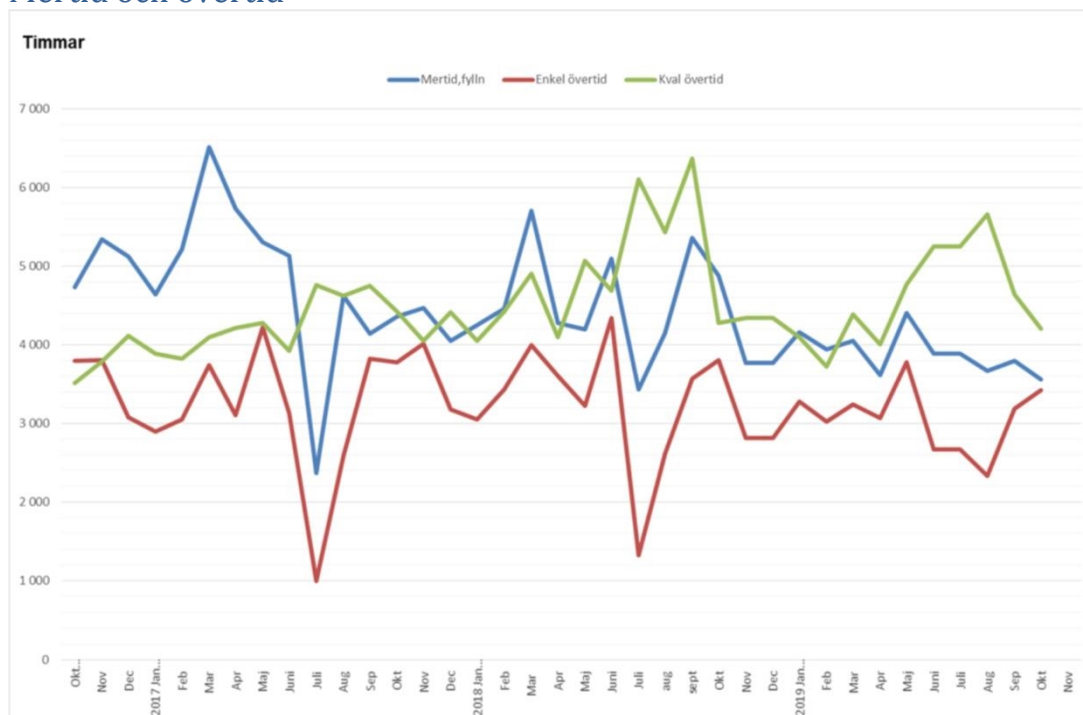
## Personal

### Total sjukfrånvaro och andel långtidssjukfrånvaro



Diagrammet visar total sjukfrånvaro i procent av den sammanlagda ordinarie arbetstiden vilket är det lagstadgade kravet. Den totala sjukfrånvaron av de anställdas sammanlagda arbetstid uppgick november 2019 till 6,6 % vilket är en marginell minskning jämfört med motsvarande tidpunkt 2018 då andelen uppgick till 6,7 %. Långtidssjukfrånvaron uppgick november 2019 till 3,1 % vilket innebär en marginell ökning jämfört med motsvarande period 2018 då andelen uppgick till 3,0 %.

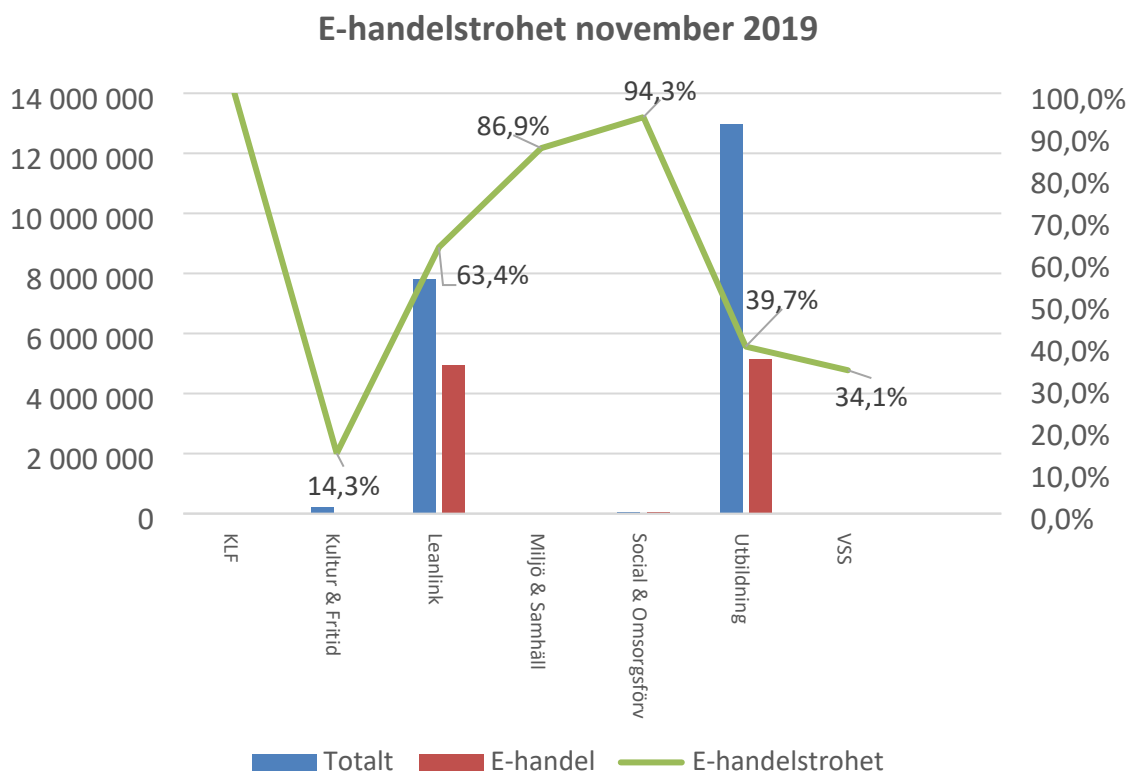
### Mertid och övertid



**Obs! Uppgifterna avser t.o.m. oktober 2019.** Avseende utförd mertid/fyllnadstid så har en minskning skett med ca 27 % jämfört med oktober 2018. Beträffande övertidstimmar så uppvisar enkel övertid en minskning med ca 10 % och kvalificerad övertid har minskat med 2 % jämfört med oktober 2018.

## E-handelstrohet

För att säkerställa effektiva inköp inom kommunen ska e-handel användas, vilket säkerställer avtalstrohet och minskar administrationen kring inköpet.



E-handelstroheten i november för kommunen sammanlagt var 47 %, vilket är en försämring med 11 procentenheter i jämförelse med oktober. Antalet e-handelsbeställningar ökar dock, vilket kan förklaras med att antalet leverantörer i e-handelssystemet har ökat. I januari beställdes det för ca 6,7 mnkr och i november för 10,2 mnkr.



## Utvecklingen av e-handelstroheten under 2019:

