

RAPPORT 2018:219

ANTIKVARISK UTREDNING

BERGA SLOTT

ANITA LÖFGREN EK

Berga Slott

- antikvarisk utredning

Innehåll

Inledning	2
Historik	2
Minnesparken (Berga skulpturpark)	4
Gällande bestämmelser	5
Vad säger plan- och bygglagen om kulturhistoriska värden?	5
Miljöbeskrivning	5
Byggnadsbeskrivning exteriör	5
Byggnadsbeskrivning interiör	8
Källaren (plan 0)	8
Plan 1	12
Plan 2	19
Kulturhistorisk värdering	25
Karaktärsskapande detaljer – en bildkavalkad	28
Rekommendationer inför fortsatt förvaltning	32
Källor	32
Bilaga 1. Redovisning av ursprungliga detaljer	33

*Omslagsbild: Berga Slott från norr. Johan Krouthén. 1903.
Tillhör Östergötlands museum.*

Tekniska uppgifter

Lokal Berga Slott
Kommun Linköping

Rapportarbete Anita Löfgren Ek
Grafisk form Lasse Norr

Ur allmänt kartmaterial © Lantmäteriverket MS2008/06551
ISSN 1403-9273 Rapport 2018:219 © Östergötlands museum

Inledning

På uppdrag av Lejonfastigheter AB har Östergötlands museum utfört en antikvarisk utredning för Berga Slott, Linköping. Utredningen föranleds av en planerad ombyggnad av byggnaden, som idag används för ungdomsverksamhet och som fritidsgård. Utredningsarbetet har omfattat kart- och arkivstudier, fältbesök med fotografering och beskrivning samt sammanställning av materialet i en rapport. Arbetet har utförts av bygnadsantikvarie Anita Löfgren Ek. Grafisk formgivning Lasse Norr.

Historik

Berga bestod under medeltiden av tre hemman, två stycken på 1 mantal och ett tredje om $\frac{1}{4}$ mantal samt dessutom vissa utjordar. Den förste till namnet kände ägaren till en gård i Berga hette Elo och testamenterade 1305 en del av sin gård till domprosten mot att han fick en gravplats i domkyrkan.

Det är Frälsegården som är av särskilt intresse i denna utredning och gården kom i enskild ägo 1647. Den fick sin första ofrälse innehavare 1818.

År 1832 köpte rådmannen Jakob Widoff Frälsegården och lät uppföra en ny mangårdsbyggnad, som fortfarande ingår i Berga Slott. Byggnaden innehöll förstuga mot öster, en stor sal i norra delen, kök och två kamrar i södra delen på nedre botten samt två rymliga gavelrum på övre botten. År 1856 övertogs Berga av Jakob Widoffs dotter Emilie och hennes make Carl Fredrik Ridderstad, som var ägare och chefredaktör till tidningen Östgöta Correspondenten, men även författare. Carl Fredrik Ridderstad utökade gårdens skötsel och arrenderade mer av byns marker. Han lät uppföra en del nya byggnader på gården, bl a ny ladugård och han utökade trädgården åt väster genom att plantera 114 fruktträd. Den nya trädgården sträckte sig fram till en höjd i väster där han lät bygga stentrappor och stenmurar. De ingår som delar i dagens minnespark, se nedan.

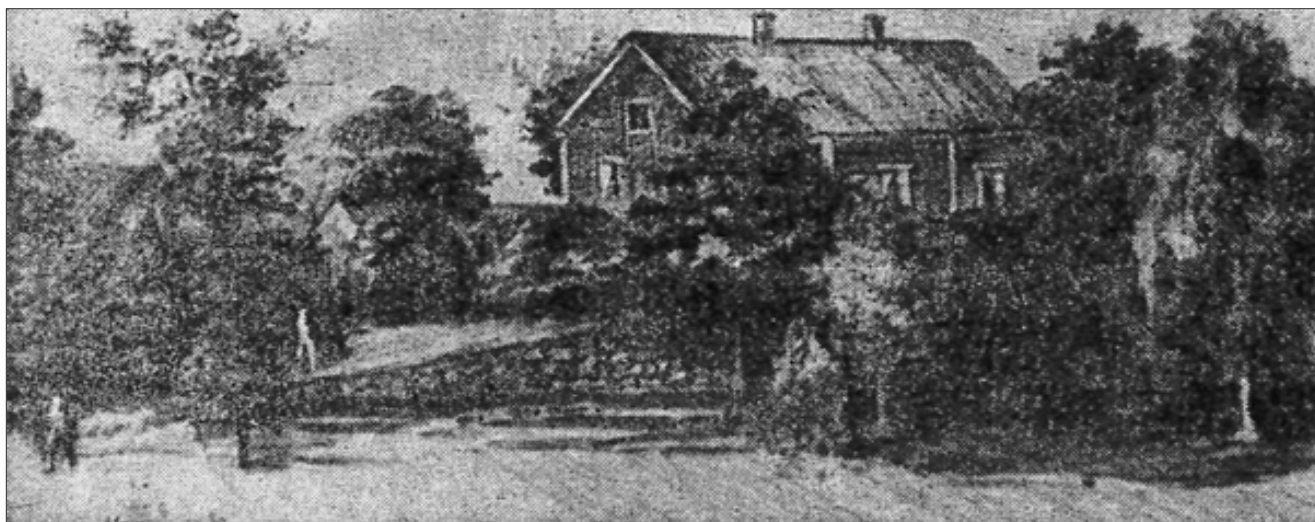
Emilie och Carl Fredrik Ridderstads son, Anton Ridderstad, löste 1893 ut sina syskon och blev ensam ägare till

Berga. Han var född 1848 och blev officer vid Första Livgrenadjärregementet 1871. Han tog avsked med kaptens grad 1897. Anton Ridderstad hade ett starkt kulturhistoriskt intresse och 1875-1879 utgav han *Beskrivning över Östergötland* i två band, ett historiskt, geografiskt och statistiskt lexikon. År 1884 tog han initiativet till att bilda Östergötlands museiförening, sedermera ombildad till Östergötlands fornminnes- och museiförening och grundade även Östergötlands museum. En ny omfattande östgötadeskrivning; *Östergötlands beskrivning* utkom i två band 1917-1918.

År 1896 lät Anton Ridderstad bygga till bostadshuset mot norr med en byggnad i två våningar och påkostad entré i källarnivå. Nordvästra hörnet byggdes som ett torn, med ett rum på varje våningsplan. I huset inrymdes hans kulturhistoriska samlingar, indelade i tre avdelningar. En avdelning bestod av ett porträttgalleri av bemärkta östgötar, en avdelning utgjordes av ett större bibliotek och slutligen en avdelning med minnen eller föremål med anknytning till Östergötland. I ett tidningsurklipp, eventuellt från 1927, ur *Söderköpings tidnings julläsning* citeras Anton Ridderstad:



Storskifteskarta 1779, akt nr 05-LIN-126. Frälsegården har beteckningen A och ligger längst norrut på bytomten. Längst till vänster i bild syns Tinnerbäcken.



Odaterad kopia av en teckning som föreställer den mangårdsbyggnad till Berga som Jakob Widoff lät uppföra. Byggnaden finns kvar idag och utgör den södra, lägre delen av Berga slott. Teckningen ska ursprungligen vara från 1872.

”Som samlingarna helt och hållet tillkommit på min egen bekostnad äro de min enskilda tillhörighet. Men min tanke är att av desamma göra en offentlig institution, vare sig under självständig styrelse eller i förening med Östergötlands museum, till vilket jag, som bekant, är upphovsman och skapare”.

Anton Ridderstad hade tänkt sig att få uppföra en byggnad för Östergötlands museum på sin fastighet och skänka mark för en omgivande park, men för att citera Anton Ridderstad själv ”den tanken gick om intet genom det anfall mot museet, som påbörjades år 1903.” I den del av *Östergötlands beskrivning* som behandlar S:t Lars socken och Berga redogör Ridderstad för turerna kring det tänkta museibygget och hur parken skulle användas. Hans idé var att omge en museibyggnad med ett friluftsmuseum med Nordiska museet och Skansen i Stockholm som förebild. Han avslutar sin beskrivning av Berga på följande sätt: ”Denna gård är dömd att framdeles som landtgård försvinna, enär den på grund av sitt läge är i sin helhet att betrakta som tomtjord. En mindre del av den längst från staden belägna egendomen försåldes 1908 till staten i och för de båda livgrenadjärregeringarnas förläggning hit.”

Anton Ridderstad avled 1933 men Berga stannade inom släkten ett par decennier till. Som en bilaga till *Protokoll, fört vid sammanträde med styrelsen för Östergötlands Fornminnes- och Museiförening torsdagen den 8 februari 1934 å museilokalen* ligger en kopia av bouppteckningen efter Anton Ridderstad. De rum på Berga som räknas upp är: nedre hallen, trappuppgången, övre hallen, förrummet, skrivrummet, salongen, sängkammaren, salen, förmaket, jungfrukammaren, köket, trappan till övre våningen, vinden yttre rummet, tornrummet, stora vinden I, östra vindsrummet, södra vindsrummet och gamla trappuppgången.

Omkring 1940 blev Berga en filial för Föreningen för växtförädling av skogsträd, då familjen Ridderstad upplät mark åt föreningen som skulle göra Berga till ett centrum för förädlingsverksamheten inom mellersta Göta- och Svealand. Enligt en artikel i *Norrköpings Tidningar* den 22 maj



Konstnären Johan Krouthén har i fyra målningar avbildat Berga och dess omgivningar.

1: *Blommande fruktträd vid Berga, 1900.*
Tillhör Östergötlands museum.

2: *Ridderstad på Berga terrass, 1903.*
Tillhör Östergötlands museum.

3: *Berga slott från norr, 1903.*
Tillhör Östergötlands museum.

4: *Landskap vid Berga, 1903.*
Tillhör Östergötlands museum.

1940 hade huvudbyggnaden på Berga undergått en grundlig restaurering och modernisering.

År 1955 köpte Linköpings stad in gården och 1963 fick arkitekten SAR Tore Webjörn i Stockholm i uppdrag att utreda förutsättningarna för att bygga om Berga Slott till barnstuguändamål. I en PM från ett möte där bl a Bengt Cnattingius i egenskap av landsantikvarie deltog står det att hans synpunkt är att "Vid en restaurering krävdes

1 Berga, frälsegård, 1, förmedl. till 1/2 m., kalladt vid sitt gamla namn *Bjerga*, av menige man ännu i senaste tid allttjämt varit använt, omnämnes 1350, da Daniel Hemmingsson med sin systers och svägers samtycke sålde en attung jord i *Bjerga* till domkyrkosysslom. i Linköping, Sune. År 1375 bekräftade Magnus Oxe, nu kommen till myndiga år, sin moders, Margaretas, till Nils i Stång gjorda försäljning av alla fastigheterna i Berga m. m. Köptes 1647 av hovrättsassessoren Måns A:son Ekegren († 1657). Tillh. vidare biskopen Sam. Enander Gyllenadler († 1670) samt därefter änkebiskopinnan Brita G. Har måhända fortfarande tillhört denna släkt men ägdes 1778 av landssekreteraren, assessoren Samuel Zak. Torpadius († 1786), g. m. Elisab. Götherhjelms († 1795) samt tillhörde vidare deras måg överkontrollören, fältkommisarien Erik Gust. Hörning († 1831), g. m. Katarina Elisab. Torpadius († 1825). Sålde av honom redan 1812 till änkefru Helena Kihlström samt ägdes från 1817 av fabrikören Svante Karlström, vars änka Johanna Sofia Asklöf 1832 försålde gården till rådmannen Jakob Widoff († 1857), g. m. Fredrika Kristina Berg († 1856), i vars ägotid ny manbyggnad uppfördes. Tillh. vidare deras måg, skalden och



226. Bjerga.

1: Utdrag ur "Östergötlands beskrivning: Med dess städer samt landsbygdens socknar och alla egendomar." 1918.

2: Berga minnespark. Eventuellt hör stenmuren till Carl Fredrik Ridderstads anläggning.

3: Carl Fredrik Ridderstad.

4: Louis de Geer.



försiktig hand vid handhavandet av exteriören under det att projektören finge anses ha fria händer i fråga om det interiörmässiga sammanhanget." Berga Slott var inte bara barnstuga utan blev 1965 också Linköpings första fritidshem med barn i åldern 3 - 9 år. Barnstugor/daghem fanns tidigare, men fritidshem för lågstadielever före och efter skoltid var något nytt.

I stadsarkivet i Linköping finns olika handlingar med anknytning till ombyggnaden på 1960-talet, bl a en rumsbeskrivning där rivning, stomarbeten och ytskikt redovisas.

Nu (2018) är Berga Slott fritidsgård med eftermiddags- och kvällsverksamhet för ungdomar 13 - 16 år.

Minnesparken (Berga skulpturpark)

År 1914 påbörjade Anton Ridderstad anläggandet av en "Minnespark" knappt 100 m väster om bostadshuset. Parken anslöt i öster till en fruktträdgård med ett hundratal fruktträd. Hans avsikt var att skapa ett östgötskt friluftsmuseum, i samma anda som Skansen i Stockholm. Han lät sätta upp monument över händelser, men framför allt över män och kvinnor som haft en särskild betydelse för Östergötlands historia, bl a Louis de Geer och jungfru Isberg – även sina egna föräldrar. Här finns också Svea på vakt för fosterlandet, skulpterad av Alfred Nyström. Han var född i Östergötland och fick själv ett monument i minnesparken. Skulpturerna ska ses som en fortsättning på de personminnen som fanns utställda inne i slottet.

Som en del av Berga övertog Linköpings stad även minnesparken. Under årens lopp har miljön radikalt förändrats genom framför allt bebyggelse runt parken. Åtskilliga monument har utsatts för vandalisering och en del har placerats på andra håll i Linköping. Exempelvis har skulpturgruppen *Hagar och Ismael* skulpterad av Alfred Nyström, placerats vid Östergötlands museum.

I Östergötlands museums topografiska arkiv finns ett antal handlingar och tidningsurklipp som handlar om minnesparken. Länsstyrelsen har t ex behandlat en väckt fråga

om byggnadsminnesförklaring av parken. Länsstyrelsen beslutade att inte förklara Berga minnespark för byggnadsminne, då parken inte är att betrakta som "synnerligen märklig". Det kulturhistoriska värdet från lokal synpunkt är dock så stort att Berga minnespark bör bevaras, vårdas och skyddas.

Gällande bestämmelser

Berga Slott ligger inom *Detaljplan för LAVINEN 2 m. fl. (Berga skola)*. Detaljplanen vann laga kraft 2008-01-10. För Berga Slott gäller användningsområdena bostäder, kontor och skola. För byggnaden och den närmast omgivande

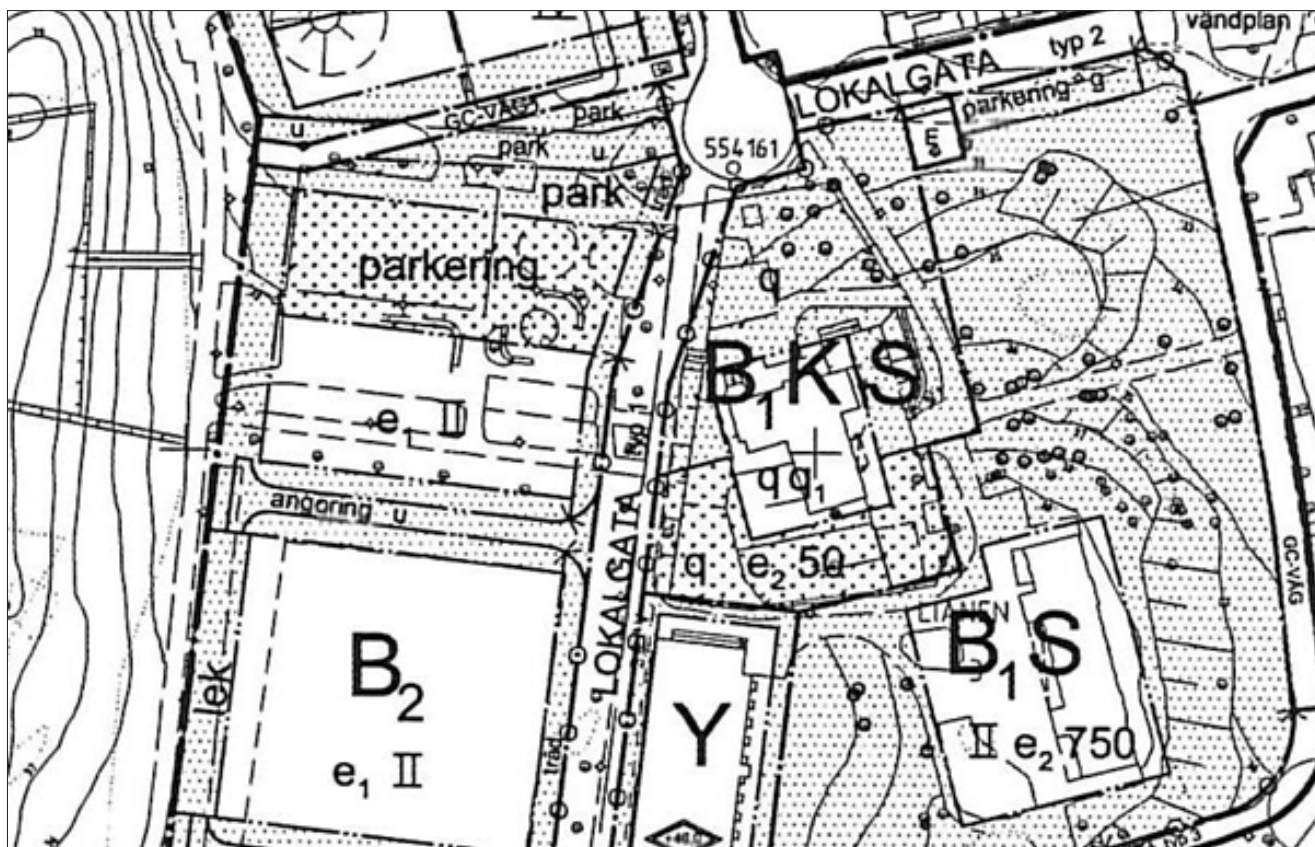
parkmarken gäller "q": Värdefull miljö. Ändring av byggnad får inte förvanska dess karaktär eller anpassning till omgivningen. För själva byggnaden gäller dessutom "q1": Byggnaden får inte rivras. I Planbeskrivningen, sidan 13, står: "Dessutom har området betecknat med q fått utökad lovplikt för utbyte, flyttning eller igensättning av fönster och ytterdörrar, byte av kulör på puts och utvändiga snickerier och för uppförande av skorstenar och ventilationshuvar."

Minnesparken omfattas inte av denna detaljplan, utan ligger inom en stadsplan från 1961.

Området ligger ej inom någon uttagen miljö av riksintresse för kulturmiljövården.

Vad säger plan- och bygglagen om kulturhistoriska värden?

Plan- och bygglagen (2010:900) har flera paragrafer som rör kulturhistoriska värden, bl a hanteringen av dessa värden i befintlig bebyggelse. I 8 kap. (Krav på byggnadsverk, byggprodukter, tomter och allmänna platser) 13 § står: "En byggnad som är särskilt värdefull från historisk, kulturhistorisk, miljömässig eller konstnärlig synpunkt får inte förvanskas." I 17 § samma kapitel står: "Ändring av en byggnad och flyttning av en byggnad ska utföras varsamt så att man tar hänsyn till byggnadens karaktärsdrag och tar till vara byggnadens tekniska, historiska, kulturhistoriska, miljömässiga och konstnärliga värden."



Miljöbeskrivning

Berga är en stadsdel i Linköping, ca 2,5 km söder om innerstaden. Där det tidigare var öppna marker och skogsmarker till Berga by ligger i dag villabebyggelse och flerbostadshus, framför allt från 1900-talets andra hälft.

Berga Slott ligger på en höjd och omges av parkmark – i öster står ett stort antal träd, framför allt höga lönnar, men även bl a kastanj. Övriga tomten utgörs huvudsakligen av öppen gräsmatta, med enstaka träd. Från öster når man byggnaden via en äldre uppfart med grindstolpar i granit och rester av en allé. Från norr går en gång- och cykelväg upp till byggnadens huvudentré i öster och vidare till intilliggande skolområde i söder. I väster finns ett antal radhus som ligger på delar av den äldre parkmarken och fruktodlingen. Genom detta har det geografiska sambandet mellan Berga Slott och Berga minnespark förlorats.

Byggnadsbeskrivning exteriör

Byggnaden består av två delar som sammanbyggs i vinkel. Stommarna är av trä. Den äldre byggnaden, troligen från 1830-talet, ligger i nordsydlig riktning och är byggd i 1 ½ våning med källaren i suteräng mot väster. Byggnadens



- 1: *Vy mot norr.*
2: *Vy mot Berga minnespark i väster.*
3: *Vy mot söder med Berga Slott i bildens kant.*
4: *Vy mot Berga Slott från allén i öster.*
5: *Berga Slott från norr.*
6: *Berga Slott från sydväst.*
7: *Berga Slott från nordöst.*
8: *Berga Slott från sydöst.*



norra del är sammanbyggd med 1896 års byggnad som ligger i västöstlig riktning och har ett torn i nordvästra hörnet. Här är huvudentrén placerad i souterrängvåningen och det finns ytterligare två våningar. Den nya byggnaden är uppförd på en sockel av granit som är synlig mot öster, norr och runt tornet. I övrigt är socklarna putsade och avtäckta med en plåt.

Taken är sadeltak och skivtäckta med svartmålad, galvaniserad plåt med parallella hakfalsar. Fotrännorna har traditionella rännkrokar. Det karnisformade tornetaket är täckt med kopparplåt och avslutas upptill med en flöjel med åretal 1896. På den äldre byggnaden är takfoten av trä och vitmålad. Den yngre byggnaden har en profilerad takfot som fått samma sprutade puts som fasaden i övrigt.

Fasaderna har en sprutad puts på glasfiberväv och putsen förtar delar av fasaddetaljerna. Hörnen markeras av pilastrar. På den gamla byggnaden finns även en putsad pilaster mitt på västra väggen. Möjligen visar den läget på en hjärtvägg. Mot norr och runt tornet är bottenvåningen/källarvåningen putsad med en kvaderimiterande puts som avslutas upptill med ett hugget kalkstensband. På gavelröset imiterar putsen en trappstegsgavel och på tornet finns en list med kryssornamentik. Fönsteröppningarna har omfattningar som är putsade med sprutputs, men har i övrigt lite olika utformning beroende på var de sitter. Det finns även fönsteröppningar som saknar omfattningar.

Fönstren är huvudsakligen höga tvåluftsfönster med en tvärpost och odelad övre ruta. Några fönster, framför allt i tornet, är enluftsfönster med liggande tvärpost. Andra fönster är tvåluftsfönster, troligen från 1960-talet och några fönster i torndelen har isolerglas. Äldre bilder/målningar visar tvåluftsfönster med mittpost även i den övre rutan. Originalfönster från 1890-talet är troligen enbart ett garderobsfönster, medan några fönster troligen är original från 1960-talets ombyggnad.

I dag ligger huvudentrén i öster, i den äldre byggnadsdelen och mycket troligt i ett äldre läge. Den markeras av en enkel träveranda med valmat, plåttäckt tak. Den sentida dörren

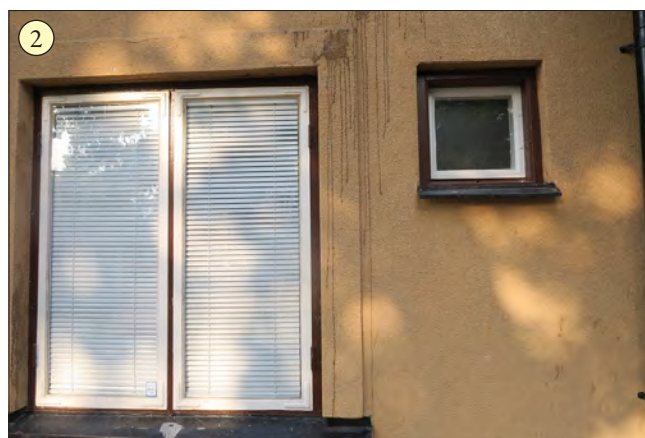


1: En modell av de fönster som troligen sattes in på 1960-talet och som mer ska likna originalfönstren, men saknar mittpost i den liggande rutan.

2: Två fönster, troligen från 1960-talet.

3: Utrymningstrappa på östra sidan.

4: Plåttaket med parallella hakfalsar.



har en äldre omfattning med ett tandat dörröverstycke som vilar på två voluter. I den yngre byggnaden ligger den påkostade entrén i nordvästra hörnet och en granittrappa leder upp till en spegeldörr. Dörren omges av en portik där kolonner med korintiska kapital bär upp en profilerad gavel som omger släkten Ridderstads vapensköld. Att döma av Johan Krouthéns målning, Berga, var kolonnerna troligen inte målade från början.

Nödutgångar finns mot öster och norr.

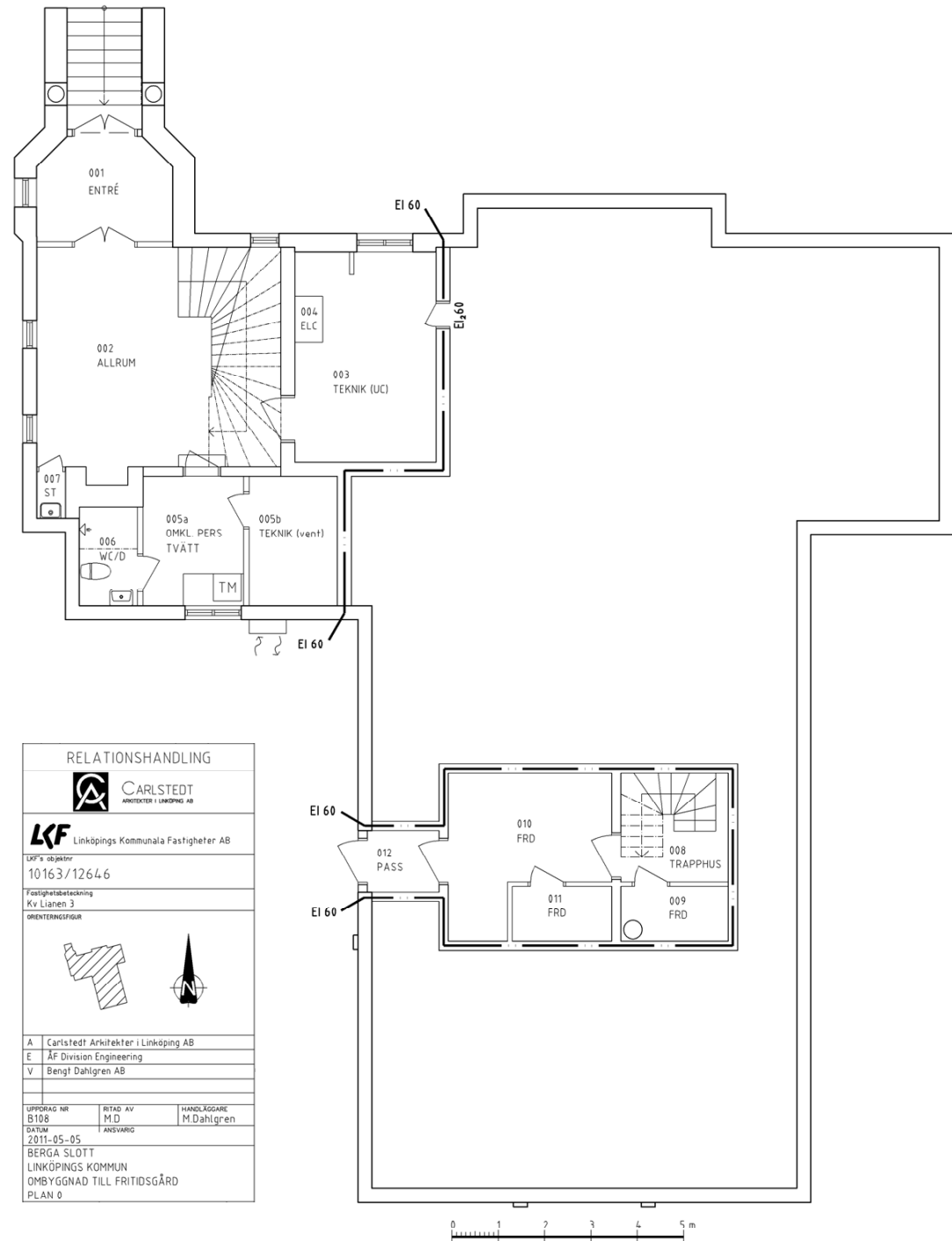
Mot norr ligger en hög terrass uppförd av granitblock. Den kröns av ett dekorativt utformat staket i järnsmede med staketstolpar av granit. På en grusad yta ligger i dag ett trädäck.



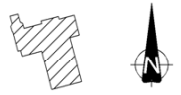
Byggnadsbeskrivning interiör

Interiören är till stora delar förändrad och följande byggnadsbeskrivning är översiktlig, men med fördjupning där det finns äldre detaljer bevarade. Dessa delar redovisas även på separata ritningar. Som ritningsunderlag används ritningar från 2011-05-05, upprättade av Carlstedt Arkitekter i Linköping AB. Även rumsnumren hänvisar till denna ritning. En jämförelse har gjorts med rumsbeskrivningen som upprättades inför 1960-talets ombyggnad där det bl a står vad som ska rivras och vilka befintliga ytskikt som behålls. Ytskikt kan ha förändrats sedan 1960-talet, men om det står i dåvarande rumsbeskrivningen att väggarnas ytskikt är befintligt puts, anges väggmaterialet som troligt original i beskrivningen nedan.

Källaren (plan 0)

Under delar av det gamla huset finns en utgrävd källare (rum nr 008 - 012) med ingång utifrån. Tidigare har man kunnat komma ner i källaren från bottenvåningen, men den trappan är delvis borttagen. I västra delen av nya huset ligger huvudentrén på detta plan, men det finns även några biutrymmen (001 - 007).



RELATIONSHANDLING		
 CARLSTEDT <small>ARKITEKTER I LINKÖPING AB</small>		
 LKF Linköpings Kommunala Fastigheter AB		
LKF's objekt nr 10163/12646		
Fastighetsbeteckning Kv Lianen 3		
ORIENTERINGSFÖR 		
A	Carlstedt Arkitekter i Linköping AB	
E	ÅF Division Engineering	
V	Bengt Dahlgren AB	
UPPDRAG NR	RTAD AV	HANDLÄGGARE
E108	M.D	M.Dahlgren
DATUM	ANSVARIG	
2011-05-05		
BERGA SLOTT		
LINKÖPINGS KOMMUN		
OMBYGGNAD TILL FRITIDSGÅRD		
PLAN 0		

001 (entré)

Golv: rutmönstrad stenläggning med röd och grå kalksten samt en fris i grå kalksten.

Väggar: Målad puts.

Tak: Målad puts (?).

Troligt original: golv, fyllningsdörrar, profilerad taklist och dörrfoder samt slät golvsocel. Väggsputs kan vara original.

002 (allrum)

Golv: rutmönstrad stenläggning med röd och grå kalksten samt en fris i grå kalksten.

Väggar: Målad puts och skivor.

Tak: Ljudabsorberande plattor.

Troligen original: golv, fyllningsdörr, profilerat dörrfoder samt slät golvsocel. Väggsputs kan vara original.

003 Teknik (UC)

Troligen original: delar av vägg- och takputs.

I rumsbeskrivningen från 1960-talet står det att koksåset av trä ska rivas, så troligen är detta ett ursprungligt pannrum.



1: Från 002 ut mot 001.

2: Ytterdörren i 001.

3: Rum 002 mot väster.

4: Rum 003 mot norr.

5: Rum 003, äldre öglor i taket.

004 - 007

Rummen omfattar elcentral, omklädningsrum för personal med tvätt, teknikrum, wc/dusch samt städ. Sentida ytskikt med bl a våtrumsmattor på golv, kakel eller skivmaterial på väggarna samt ljudabsorberande plattor i tak. I rum 007 finns putsade väggar som kan vara original.

008 (trapphus)

Golv: gjutet.

Väggar: putsade.

Tak: träbjälklag och delar av en tidigare trappa.

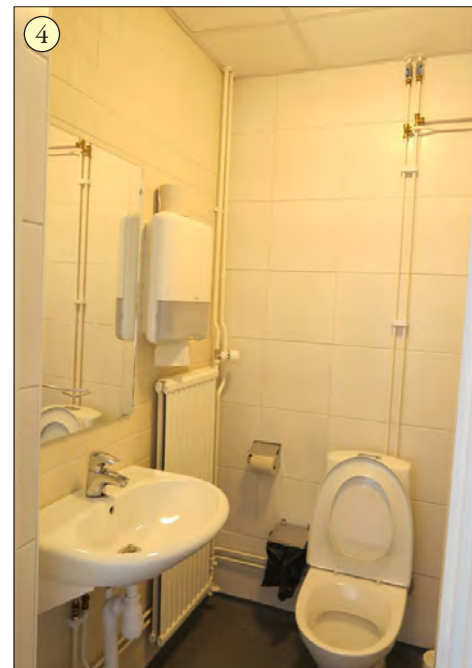
Trappspindeln finns kvar och delar av själva trapploppet.

Troligen original: gjutna golv och putsade väggar. Takbjälklag och rester av trätrappa.

009 - 012

Rummen omfattar tre stycken förråd och en passage. I allmänhet gjutna golv och putsade väggar. I 009 är taket formgjutet, i 010 är det ett träbjälklag, i 011 inklädda bjälkar och i 012 är taket täckt med skivor.

Troligen original: delar av de gjutna golven samt takets träbjälklag och delar av väggarna.



1: Rum 005 a.

2: Rum 004.

3: I rum 005 b finns det pärlspontpanel i taket.

4: Rum 006.

5: Rum 007.

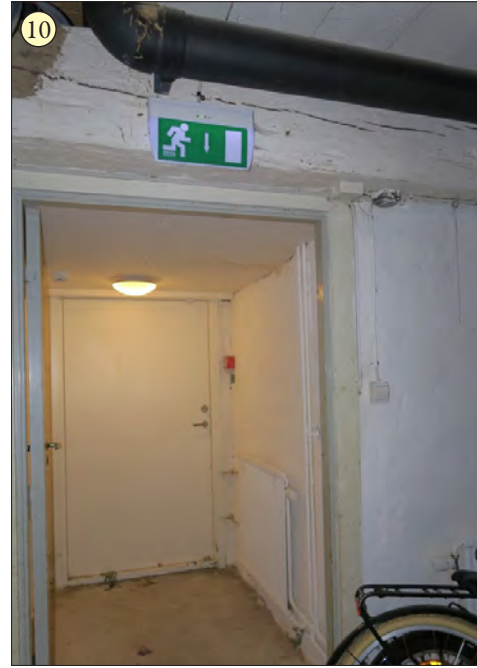
6: Rum 008.

7: Rum 009.

8: Rum 010.

9: Rum 011.

10: Rum 011 mot 012.

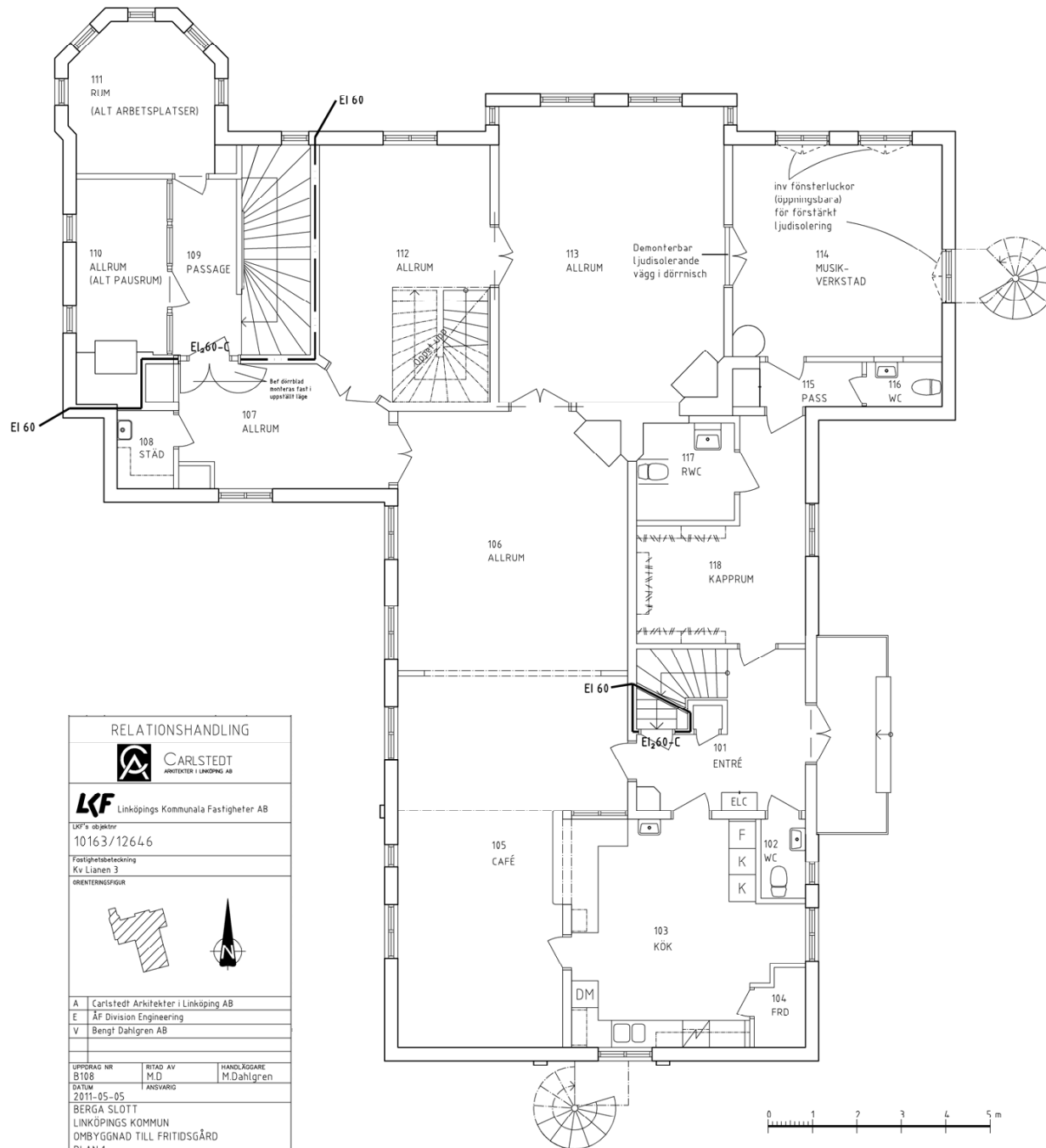




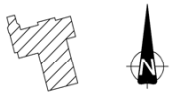
Plan 1

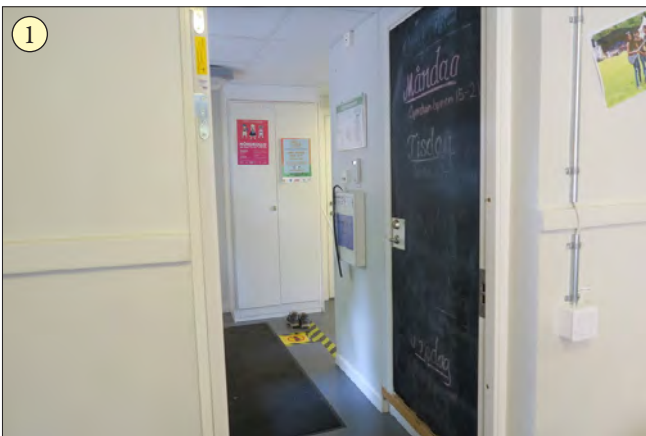
Huvudingången till plan 1 är via entrén i öster till den äldre byggnaden. Där finns en trappa upp till övre våningen. I nya byggnaden finns en trappa i norr upp från den norra entrén och ytterligare en trappa som går från plan 1 till plan 2. Den enda trappan med en äldre karaktär är trappan upp från norra entrén.

101 - 104

Rummen omfattar entré, WC, kök och förråd. Golven är täckta med linoleum- eller plastmattor och väggarna i allmänhet klädda med skivor. I taken sitter skivor eller ljudabsorberande plattor. En del av väggskivorna kan vara från ombyggnaden på 1960-talet. Enligt rumsbeskrivningen från ombyggnaden rivs de flesta befintliga golvsokklar, taklister och skåpinnredningar. Fönstret i WC tillkom på 1960-talet.



RELATIONSHANDLING		
 CARLSTEDT ARKITEKTER I LINKÖPING AB		
 LKF Linköpings Kommunala Fastigheter AB		
LKF's objekt nr 10163/12646		
Fastighetsbeteckning Kv Lianen 3		
ORIENTERINGSGRUPP		
		
A	Carlstedt Arkitekter i Linköping AB	
E	ÅF Division Engineering	
V	Bengt Dahlgren AB	
UPPDRAG NR	RITAD AV	HANDLAGGARE
B108	M.D.	M.Dahlgren
DATUM	ANSVARIG	
2011-05-05		
BERGA SLOTT LINKÖPINGS KOMMUN OMBYGGNAD TILL FRITIDSGÅRD PLAN 1		



1: Rum 101 mot söder.

2: Rum 102.

3: Rum 103 mot nordväst.

4: Rum 104.

5: Onummererat utrymme i anslutning till borttagen trappa.



105 (café)

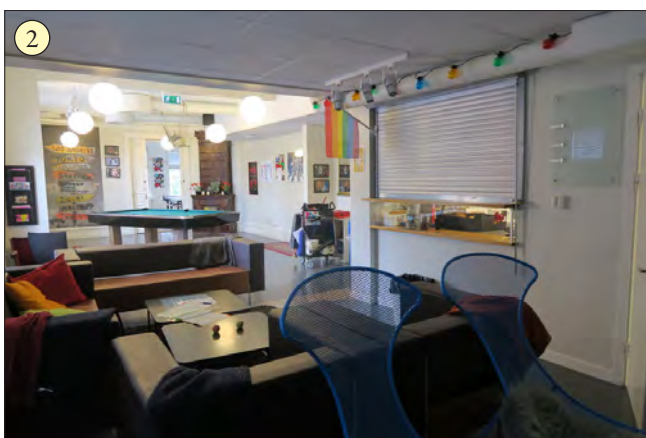
Det nuvarande rummet omfattade på 1960-talet matrum för personalen, tvätttrum och kapprum för barn 3 – 5 år.

Golv: plastmatta.

Väggar: skivtäckta.

Tak: ljudabsorberande plattor.

Golvsocklar och dörrfoder är släta. Av 1960-talets rumsbeskrivning framgår att socklar, taklistor och foder skulle rivras.



106 (allrum)

Rummet var tidigare avdelat mot 105 med en vägg där det nu finns en stor öppning. Påtaglig ventilationsdragning.

Golv: linoleummatta.

Väggar: skivtäckta.

Tak: ljudabsorberande plattor.

Troligen original: den profilerade golvsockeln, taklist, dörrfoder och kakelugn samt skjutdörr in mot 113 och pardörr in mot 107. Troligen är rummet ursprungligt.



107 (allrum)

Golv: linoleummatta.

Väggar: putsade och skivtäckta.

Tak: ljudabsorberande plattor.

Troligen original: dörrfoder liksom dörrar till 106, 109 och 112.



108 (städ)

På en ritning som hör till bygglov från 1964 redovisas en trappa här som går upp till nästa våning.



109 (passage)

Från passagen leder trappan ner till norra entrén.

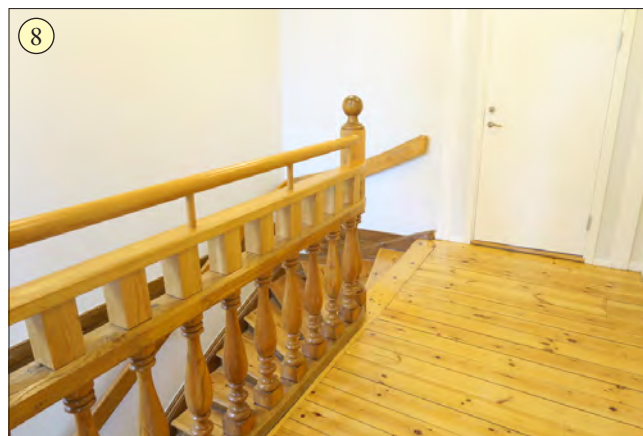
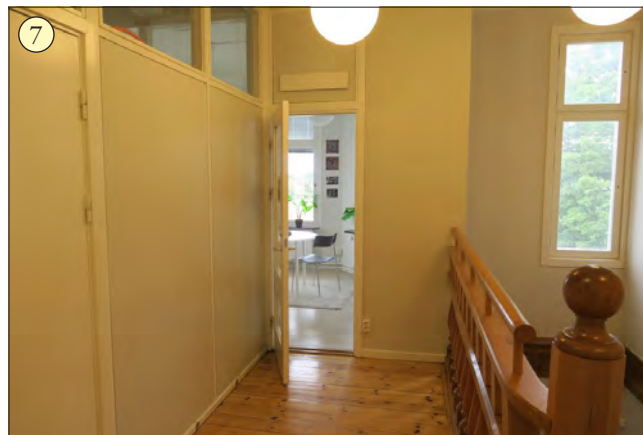
Golv: lackade brädor.

Väggar: putsade.

Tak: ljudabsorberande plattor.

Släta golvsocklar och dörrfoder är troligen från 1960-talet.

Troligen original: trappa av ek med trappräcke (senare förhöjt räcke) och profilerad taklist.



1: Från 106 mot 105. En stor öppning har gjorts i en äldre rumsavskiljande vägg.

2: Från 105 mot 106.

3: Rum 106 mot nordväst med äldre dörrar, snickerier och kakelugn.

4: Rum 106, krönet på den brunglaserade kakelugnen och delar av den profilerade taklisten.

5: Rum 107 med dörröppning till 106.

6: Rum 108.

7: Rum 109 mot norr.

8: Rum 109 mot söder.

110 (allrum alt pausrum)

Eventuellt hörde detta rum ursprungligen till 109 och bildade då en större hall. I rumsbeskrivningen från 1960-talet står att man ska sätta upp ett glasparti mellan dessa båda rum.

Golv: linoleummatta.

Väggar: putsade och skivtäckta.

Tak: ljudabsorberande plattor.

Troligen original: profilerad taklist och kakelugn.



111 (rum, alt arbetsplatser)

Golv: linoleummatta.

Väggar: putsade och skivtäckta.

Tak: troligen putsat.

I fönstren sitter isolerrutor.

Troligen original: profilerad taklist och eventuellt takets ytskikt samt putsade väggar.



112 (allrum)

I rummets sydöstra hörn finns en sentida, öppen trappa till övervåningen. Påtaglig ventilationsdragnings.

Golv: linoleum- eller plastmatta.

Väggar: skivtäckta.

Tak: ljudabsorberande plattor.

Troligen original: profilerad golvsockel och taklist, dörrfoder samt dörrar till 107 och 113. Den senare dörren är skjuddörr. Putsade väggar kan vara original. Troligen är rummet ursprungligt.



113 (allrum)

Golv: linoleummatta.

Väggar: putsade och skivtäckta.

Tak: ljudabsorberande plattor.

Troligen original: kakelugn, profilerad golvsockel och taklist, dörrfoder samt dörrar till 106 och 112. Till 114 är dörröppningen igensatt men de profilerade dörrfodren sitter kvar. Putsade väggar kan vara original. Troligen är rummet ursprungligt.

114 (musikverkstad)

Golv: linoleummatta.

Väggar: putsade och skivtäckta.

Tak: ljudabsorberande plattor.

Troligen original: kakelugn, profilerad taklist och rester av golvsockel. Dörröppningen mot 113 är igensatt och här finns inte heller dörrfodren synliga. Möjligen finns de bakom väggskivan. Att döma av väggens anslutning mot kakelugnen är väggen påbyggd.



1: I rum 110 står en grönglaserad kakelugn mot södra väggen.

2: Rum 111.

3: Rum 112 mot sydväst.

4: Rum 113 mot sydöst.

5: Rum 113 mot nordöst.

6: Profilerad taklist i 113.

7: Rum 114 mot nordöst.

8: Rum 114 mot sydväst.

115 - 118

Rummen omfattar passage, WC, RWC och kapprum. Golven är belagda med våtrums- eller linoleummattor och väggarna utgörs av puts, skivmaterial eller är kaklade. I taken sitter i allmänhet ljudabsorberande plattor.

Troligen original: västra väggen i 117 och 118.

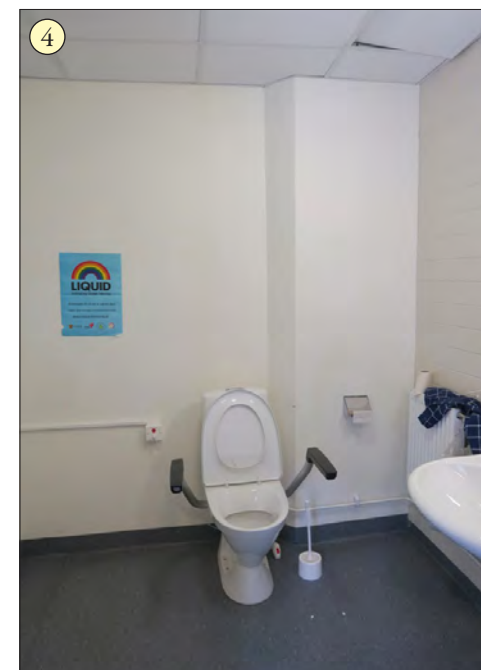
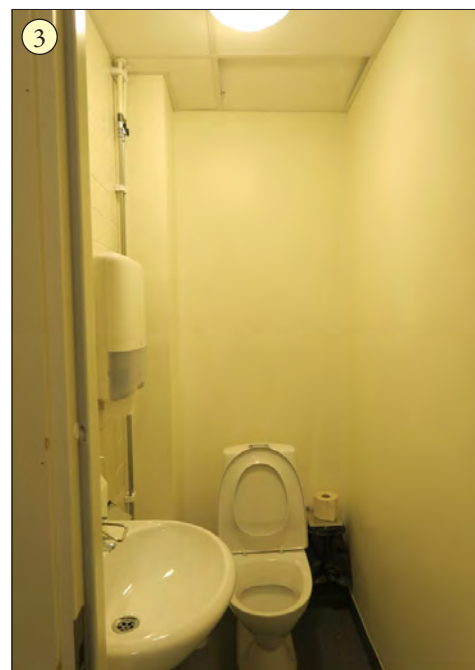
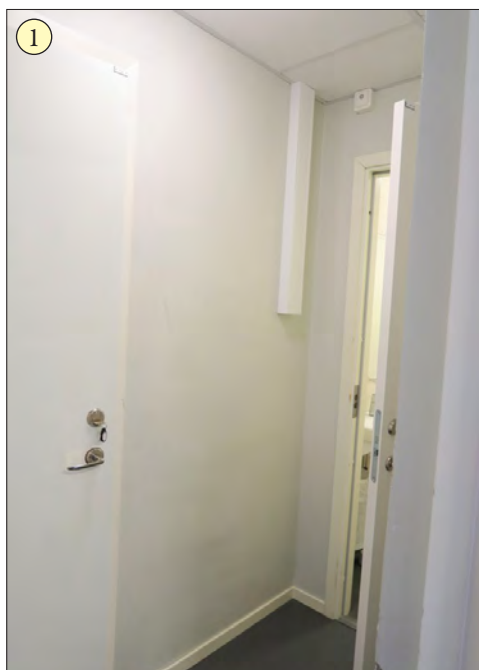
1: Rum 115 mot nordöst.

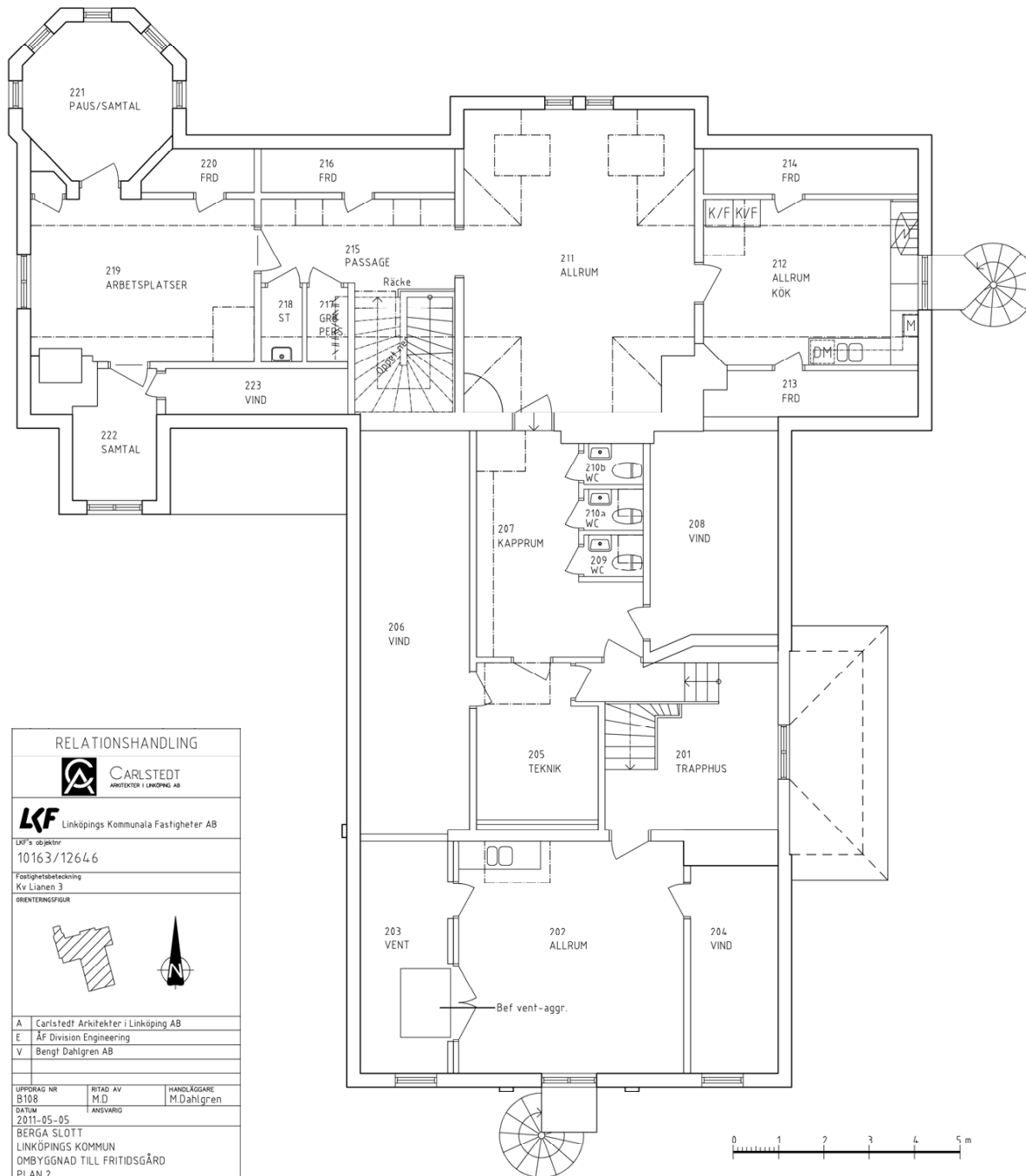
2: Onummererat utrymme väster om 115.



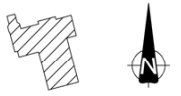
3: Rum 116.

4: Rum 117.

5: Rum 118 mot sydväst.





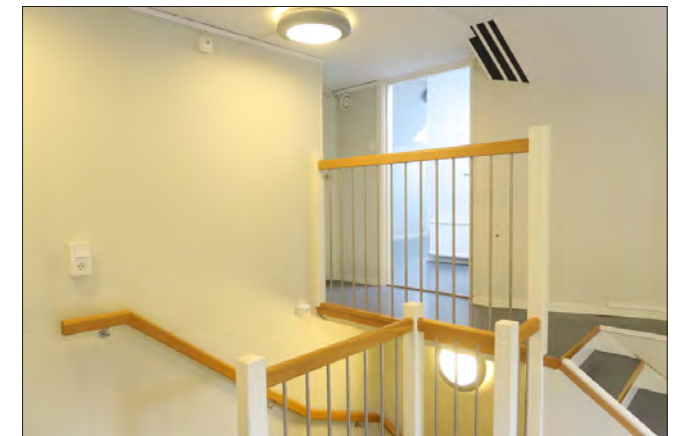
RELATIONSHANDLING		
		
		
LKF's objekt nr 10163/12646		
Fastighetsbeteckning Kv Lianen 3		
ORIENTERINGSGRÄN		
		
A	Carlstedt Arkitekter i Linköping AB	
E	ÅF Division Engineering	
V	Bengt Dahlgren AB	
UPPDRAG NR	RITAD AV	HANDLÄGGARE
B198	M.D	M.Dahlgren
DATUM	ANSVARIG	
2011-05-05		
BERGA SLOTT LINKÖPINGS KOMMUN OMBYGGNAD TILL FRITIDSGÅRD PLAN 2		

Plan 2

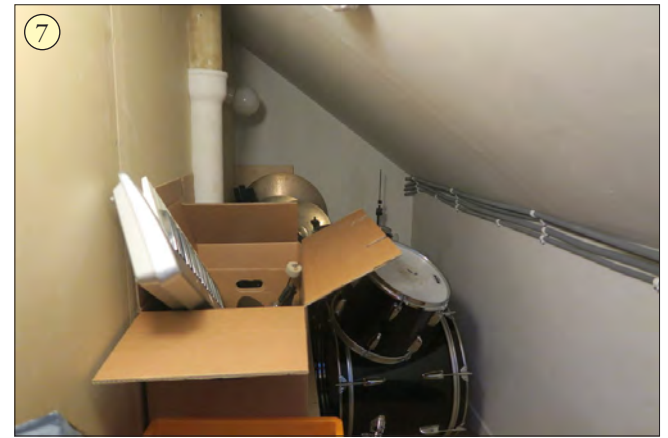
Större delen av plan två har sentida ytskikt, möjligen en del inslag från 1960-talets ombyggnad. I 219 står en låg, vitglaserad kakelugn. Eventuellt fanns det ett inrett rum här på Anton Ridderstads tid.

201 - 210

Rummen är inrymda i den äldre byggnaden och omfattar trapphus, allrum, ventilationsrum, tre stycken vindar, teknikrum, kapprum och tre stycken WC. I trapphuset finns en sentida öppen trappa, möjligen i ett äldre läge. Rummens golv har olika ytskikt beroende på rumsfunktion. Ofta ligger det plast- eller linoleummattor på golven, i ett par fall masonitskivor och i en av vindarna ett enkelt brädgolv. Väggarna och taket är i allmänhet täckta med skivor. Rummen inreddes vid ombyggnaden på 1960-talet för bl a kapprum med toaletter och lek- och slöjdrum. Dessutom fanns en del förråd och vindsutrymmen. Sedan dess har vissa ombyggnader gjorts och nya ytskikt tillkommit. I södra väggen på vind 204 finns ett originalfönster från 1800-talet.



Rum 201 mot nordväst.



1: Rum 202 mot sydväst.

2: Rum 203.

3: Rum 204.

4: Rum 205.

5: Rum 206.

6: Rum 207 mot söder.

7: Rum 208.

8: Rum 209.

9: Rum 210 a.

10: Rum 210 b.



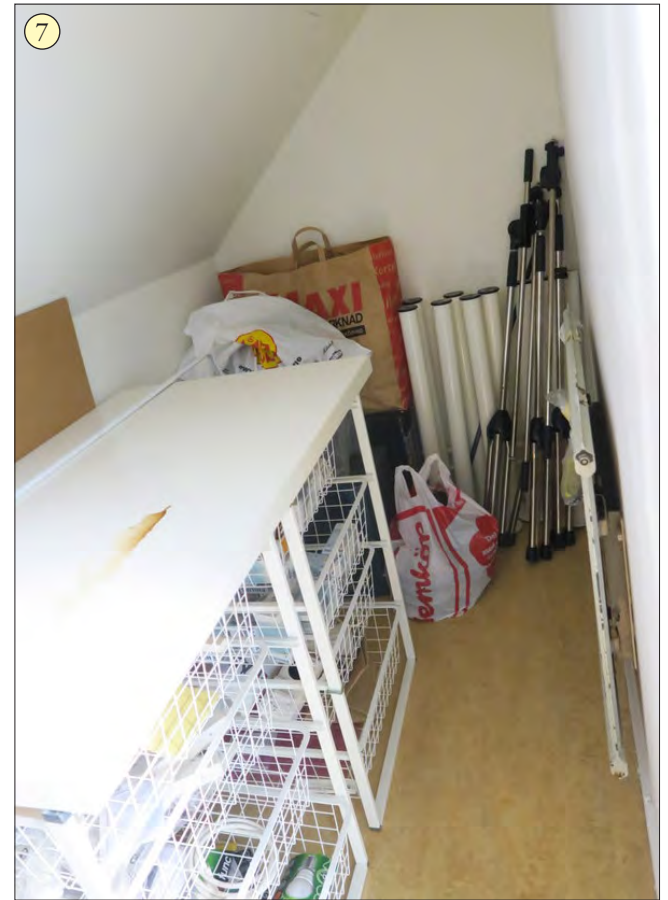
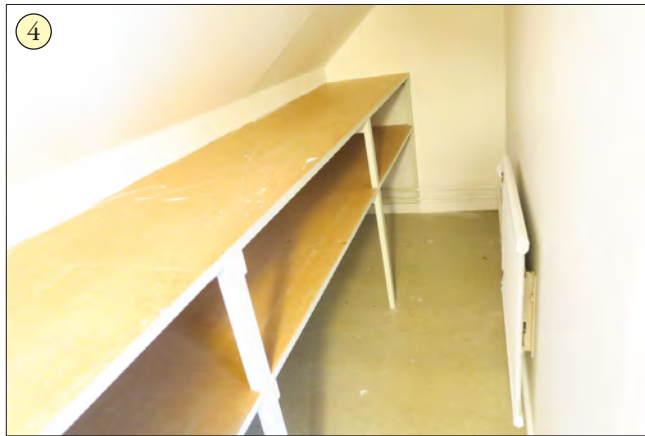
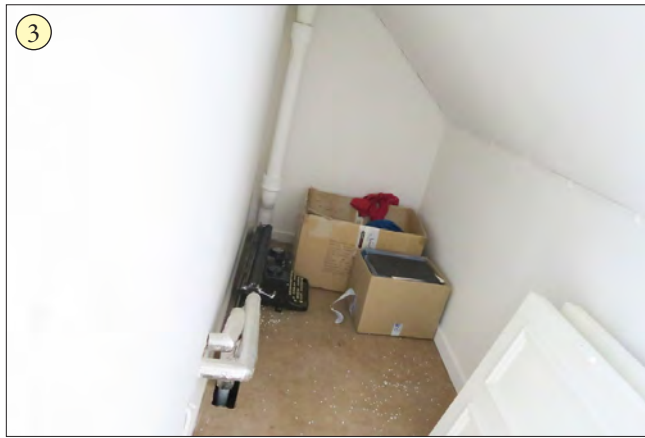
211 - 223

Rummen är inrymda i byggnaden från 1896 och omfattar allrum, kök, fyra stycken förråd, passage, städ, personalgarderob, rum med arbetsplatser, samtalsrum, paus/samtalsrum samt en vind. I passagen finns en sentida, öppen trappa. Golven är i allmänhet täckta med linoleum- eller plastmattor och väggar och tak är täckta med skivor. I några rum sitter det ljudabsorberande skivor i taket.

I 219 finns en låg, vitglaserad kakelugn som troligen är från 1890-talet. I förråd 214 finns en enkel förvaringsinredning som troligen är från 1960-talet. Även enstaka fönster är troligen från 1960-talet.



Rum 211 mot sydöst.





1: Rum 211, fönster i norra väggen.

2: Rum 212 mot öster.

3: Rum 213.

4: Rum 214.

5: Rum 219 mot 215.

6: Trappa från 215.

7: Rum 216.

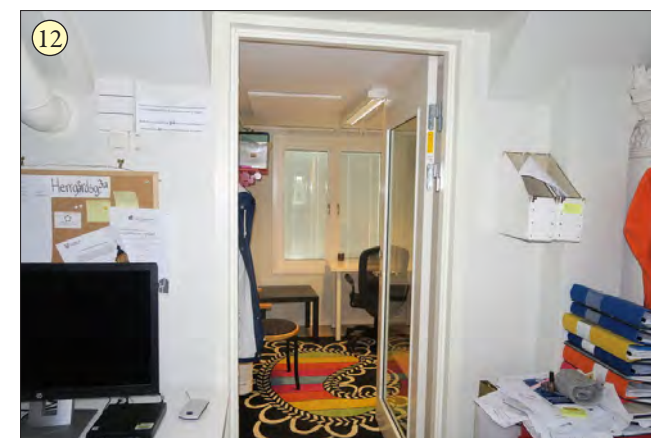
8: Rum 217.

9: Rum 218.

10: Rum 219 mot sydöst.

11: Rum 219 mot nordöst. Vid den röda burtsen syns dörröppningen till rum 220.

12: Rum 219 mot 222.





1: Rum 221 mot sydöst.

2: Rum 223.

3: Rum 223.

Kulturhistorisk värdering

En kulturhistorisk värdering av Berga Slott kan delas upp i olika typer av värden:

- Personhistoriska värden.
- Byggnadshistoriska värden.
- Samhällshistoriska värden.
- Stadshistoriska värden.

Berga Slott har mycket höga *personhistoriska värden*. Egen-
domens historia från mitten av 1800-talet till 1930-talet
är starkt förknippad med släkten Ridderstad. Carl Fredrik

Ridderstad (1807 - 1886) var författare och ägare samt chefredaktör för tidningen Östgöta Correspondenten. Sonen, Anton Ridderstad (1848 - 1933) tog år 1884 initiativet till att bilda Östergötlands museiförening, sedermera ombildad till Östergötlands fornminnes- och museiförening och grundade Östergötlands museum. Han skrev även omfattande beskrivningar över Östergötland, dess historia, städer och landsbygd. Både Carl Fredrik och Anton Ridderstads verksamhet präglar fortfarande Linköping och Östergötland.

Berga Slott består av två olika byggnadskroppar – dels en lägre del som uppfördes någon gång mellan 1832 och 1856 och dels en tornförsedd del uppförd 1896. Varje del

utmärker sig genom sin ålder och utformning enligt respektive tids arkitektur. Detta ger Berga Slott ett högt *byggnadshistoriskt värde*. Detta värde har dock påverkats negativt genom den påsprutade fasadputsen, men med en annan fasadbehandling kan detta värde stärkas. Till det byggnadshistoriska värdet hör olika fasaddetaljer så som listmarkering av fönster, rusticering, portiken vid norra entrén och profilerad takgesims. I interiören finns framför allt i norra entrén och på plan 1 inredning och snickerier som är ursprungliga och viktiga att bevara.



1: Carl Fredrik Ridderstad avporträtterades i sitt arbetsrum 1886 av Johan Krouthén. Tillhör Östergötlands museum.

2: Porträtt av Anton Ridderstad 1889, målat av Johan Krouthén. Tillhör Östergötlands museum.

3: Berga Slott från väster.

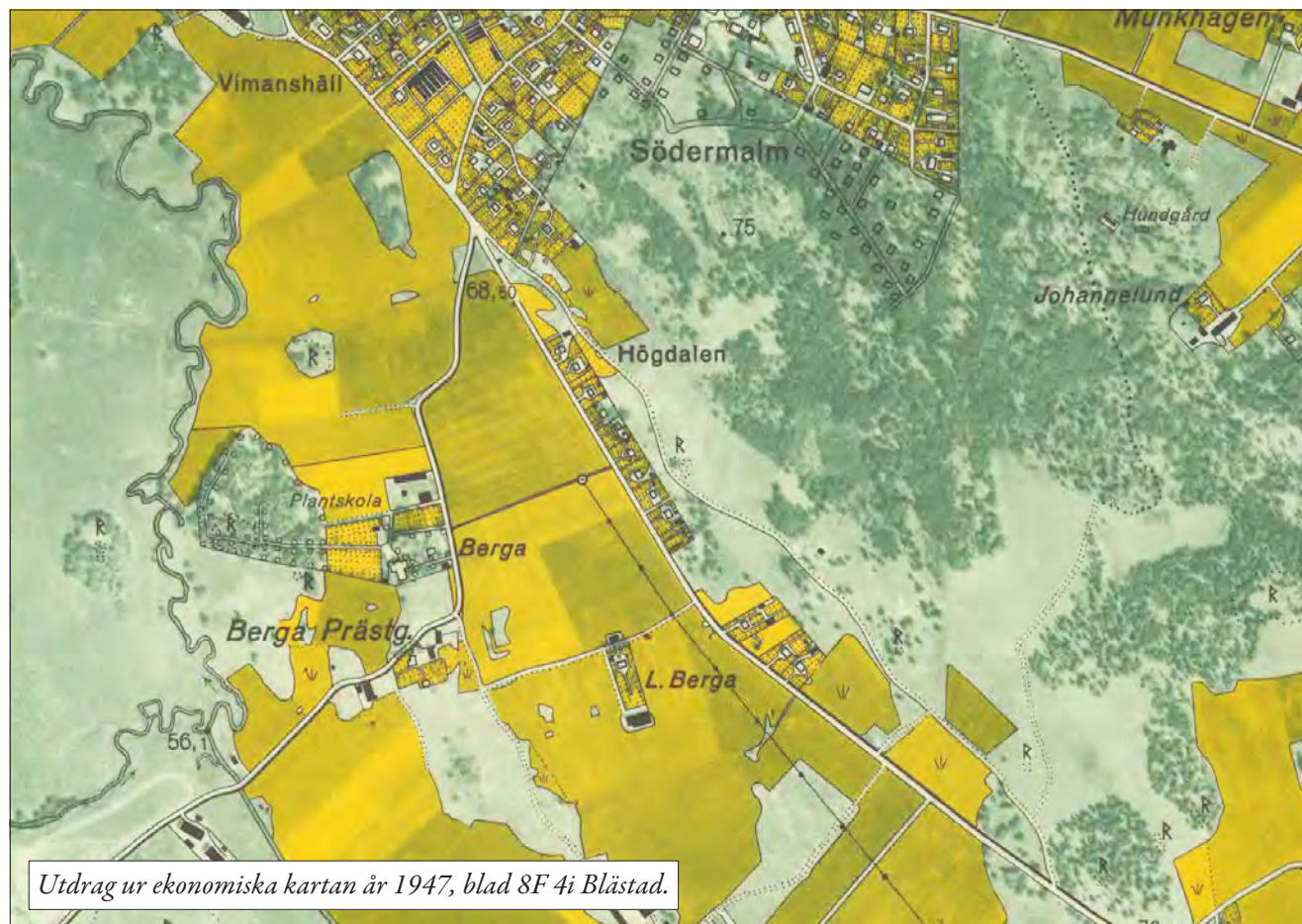


227. Dryckeshorn av silver med beslagen ornerade i drakslingestil, eiselerad i relief med förgyllda ornament. Locket ett lejon bärande ett i färger emaljeradt riksvapen. Likaledes emaljerade landskapsvapen infällda i lock och midtband eller hängande kring bräddornamentet. Foten utgöres av en tomte i oxideradt silver på en platta av ebenholts med sköldbucklor av silver. Höjd 75 cm. Hornet är från Sam. Pettersson, Linköping, och var jämte andra föremål av silver som huvudpjäs utställt vid 1897 års konst- och industritställning i Stockholm samt förskaffade P. erkännande som »en bland vårt lands skickligare guldmeder». Bordet, å vilket hornet står, är i Ludvig den sextondes l. gustaviansk stil.

Utdrag ur "Östergötlands beskrivning: Med dess städer samt landsbygdens socknar och alla egendomar" 1918. Dryckeshornet ingick i Anton Ridderstads samlingar och ingår nu i Östergötlands museums samlingar.

Byggnadens *samhällshistoriska värden* kan delas upp i två delar. Dels finns det mycket höga samhällshistoriska värden i anknytningen till Anton Ridderstad. Hans tankar om folkbildning kommer till uttryck genom samlingarna i Berga och anläggandet av minnesparken. Dessa tankar låg i tiden och det mest kända exemplet är Artur Hazelius grundande av Skansen och Nordiska museet i Stockholm. Ett betydande samhällshistoriskt värde ligger även i att Linköpings första fritidshem som var öppet för barn efter skoltid inrymdes här från mitten av 1960-talet.

Egendomen Berga är en av alla byar/gårdar vars mark i dag ingår i Linköpings olika stadsdelar. Detta ger Berga Slott höga *stadshistoriska värden*. Framför allt från andra delen av 1900-talet har Linköping expanderat och bostadsområden, universitetet, industrier och stormarknader ersatt byar och lantbruksegendomar så som Valla, Ryd, Skäggetorp, Tornby, Berga och Ullevi. Även om markerna har en helt annan användning i dag kan bevarade mangårdsbyggnader hjälpa till att berätta historien om stadens utveckling.



Utdrag ur ekonomiska kartan år 1947, blad 8F 4i Blästad.

FRITIDSHEM I SLOTT



Berga 1890-talsslott, som blivit Linköpings första fritidshem för skolbarn i de lägre åldrarna

Linköping har fått sitt första fritidshem för barn i skolåldern. Det har inretts i Berga slott, som genomgått en omfattande restaurering för sitt nya ändamål. Fritidshemmet är öppet för barn i grundskolans nybörjarklasser. De tas här omhand såväl före som efter skoltid av hemmets personal medan föräldrarna arbetar. Hemmet, som är det första i sitt slag, är synnerligen välkommet bland föräldrarna i Österberga och Västerberga. Liknande hem är planerade i andra stadsdelar. Det nya fritidshemmet öppnades på onsdagen och redan premiärdagen hade ett stort antal barn infunnit sig. Fler skall det emellertid bli. Helt ianspråktaget kommer 45 barn att kunna tas emot.

Östgöta
Correspondenten
2/9 1965

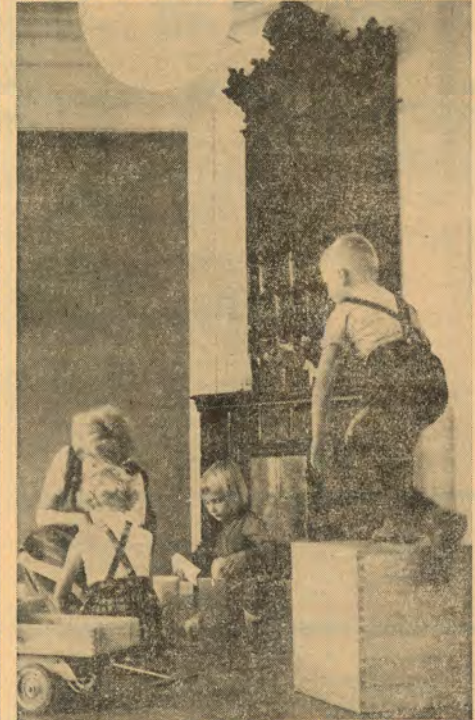
ETT FRITIDSHEM I LINKÖPING

Berga slott öppnat för lågstadiel elever

Det gamla Berga slott, som en gång var tilltänkt som museum, har helt hästigt förvandlats till en byggnad, där det sjuder av liv och ungdomlig livsglädje. Och även om byggnaden är gammal och förnämlig kan Linköpings stad här presentera en institution, som är den första i sitt slag i staden. Här har nämligen inrättats ett kombinerat dag- och fritidshem, där barn i åldern 3—9 år tas omhand medan deras föräldrar arbetar. Daghem finns tidigare i Linköping men fritidshemmet, som är öppet för lågstadiets elever före och efter skoltid, är det första hittills i staden. Behovet av fler sådana hem är mycket stort och planer finns också på att inrätta sådana även i andra stadsdelar.

Det gamla slottet, som under den intensiva byggnadsperioden i Bergaområdet verkat något övergivet mitt inne bland byggnadsställningar och sedermera modernas hus, har nu restaurerats både in- och utvändigt. Exteriört sett har inga större förändringar

skett. Upputsningen har skett pietetsfullt och byggnaden har fortfarande kvar sin särprägel. Även invändigt har allt av värde — bl. a. de gamla fina kakelugnarna — bevarats samtidigt som rummen anpassats för sitt nya ändamål.



I det nya daghemmet, som öppnades på onsdagen, har Ann-Charlotte och Christina, båda 4 år, och Torbjörn, 5 år, funnit sig väl tillrätta. Här får de hjälp att bygga ett Berga slott i miniatyr av lärarinnan Viveka Tolf



Ulf och Olle, som nyss börjat skolan, får hjälp i läsövningarna av förskollärare, fru Ritva Byström, med ryggen mot kameran, och föreståndarinnan, fru Berit Thörnesjö

Slottet uppfördes på 1890-talet, sedan kaptenen och skriftställaren Anton Ridderstad 1893 förvärvat dåvarande Berga frälsegård. Han förvarade på sin tid i slottet betydande samlingar av konst- och konstindustriella föremål och hade även ursprungligen för avsikt att här uppföra ett museum, omgivet av en friluftspark. Staden förvärvade egendomen 1955.

□ Stort bebov

Behovet av ett fritidshem för småtingar som börjat skolan har sedan länge varit mycket stort i Linköping. Innan barnen hunnit upp i skolåldern har föräldrar när båda arbetar haft möjlighet att få sina barn omhändertagna på daghem och i förskolor. Så snart barnen börjat skolan har de på egen hand försökt lösa problemen med att få någon att under eftermiddagarna se till deras teckningar. För åtskilliga föräldrar har det varit mycket svårt att få hjälp med denna tillsyn och åtskilliga mammor har tvingats sluta förvärsarbete. I andra fall kanake barnen lämnats att klara sig på egen hand.

□ Ett andra hem

— Vi har inrett hela andra våningen till fritidshem för denna kategori barn, omfattar föreståndarinnan, fru Berit Thörnesjö. Föräldrarna har möjlighet att

från klockan 6.30 varje morgon lämna barnen i vår vård. Vi rustar sedan ut dem innan skolan börjar och under häftimmor och efter skolans slut kommer de tillbaka hit. Fritidshemmet fungerar som ett andra hem för barnen. De serveras frukost innan de går till skolan. Här får de sedan skollunch och när de återvänder hem till oss blir det mellanmål och middag. En särskild kokerska, som ensam residerar i det modernt inredda köket, svarar för barnens lekamliga spis.

□ Hjälp med läxan

När vädret tillåter har barnen för sina lekar tillgång till skolidrottsplanen och den idylliska friluftsparken, där de får hjälp med sysselsättningen av erfarna förskollärare. En stund på eftermiddagen ges också tillfälle till läxläsning och här har barnen god hjälp av sina lärarinnor. Det är en sysselsättning som det är meningen att föräldrarna inte skall behöva ägna sig åt under de korta kvällstimmornas samvaro med sina småtingar. I slottets tornrum har f. ö. ett särskilt läxläsningrum inrett, där de små ostörda av sina kamrater skall kunna ta sig an sina hemuppgifter.

□ Plats för 45 barn

Fritidshemmet inrymmer åtskilligt annat av intresse. Här finns

en väl utrustad slöjdlokal, ett lekkök och flera andra rum där barnen kan få utlopp åt sin verksamhetslust om de inte kan vara utomhus.

Det nya daghemmet som inretts i första våningsplanet är öppet under samma tid på dagarna för barn i åldern 3—7 år.

Berga dag- och fritidshem som premiäröppnades på onsdagen betjänas förutom av föreståndarinnan av 4 förskollärare, två barnsköterskor och en kokerska. Helt utbyggt skall här beredas plats för 45 barn. Till en början innan man har sett hur hemmet fungerar är dock barnantalet något mindre än det maximala.

□ Nöjda föräldrar

— Åtskilliga föräldrar har redan varit här och tittat på vårt hem, säger föreståndarinnan. Samtliga verkade mycket belåtna med den utformning såväl daghemmet som fritidshemmet fått. Vi som tjänstgör här är också storbelåtna över att få arbeta under så idealiska former.

Och nog kan man gratulera såväl personalen som småtingarna till detta hem. Här har de fått något utöver det vanliga, ett modernt och ändamålsenligt inrett hem, där det bästa från en gången tid finns kvar, samt en naturskön och barnvänlig omgivning. Fredman

Karaktärsskapande detaljer – en bildkavalkad

1: Entréns portik.

2: Rusticering, fönsteromfattningar och putsdekor.

3: Huvudentréns portalomfattning.

4: Fönsteromfattningar.

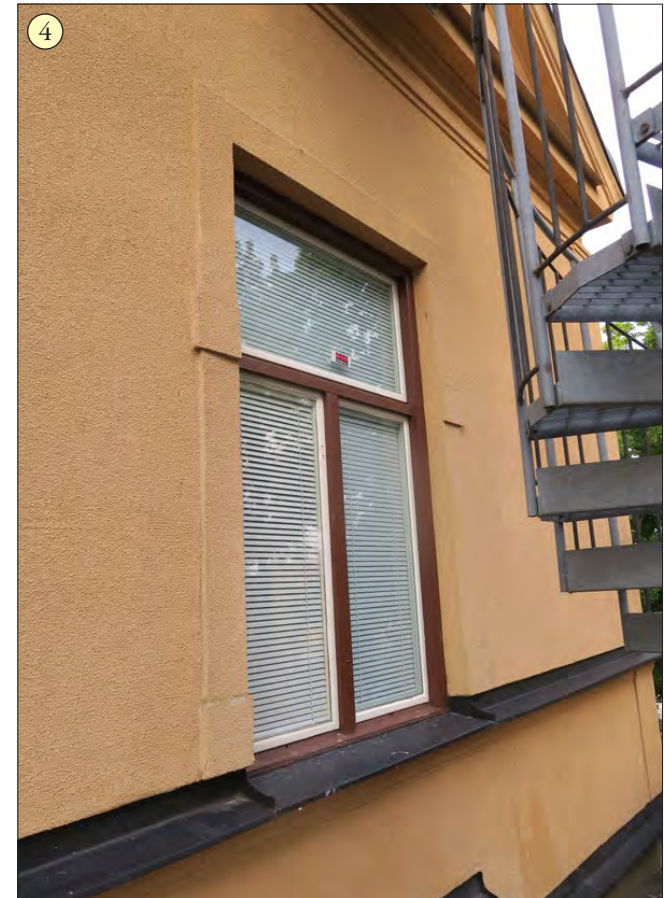
5: Terrassen med det ursprungliga järnsmidet.

6: Tornet med vindflöjel.

7-8: Originaldörrar, taklist, foder och kalkstensgolv i norra entrén.

9-10: Trappa i ek och ådringsmålade ek.

11: Profilerad golvsöcket.







1-5: Kakelugnar.

6: Dörrfoder, fodersockel och golvsockel.

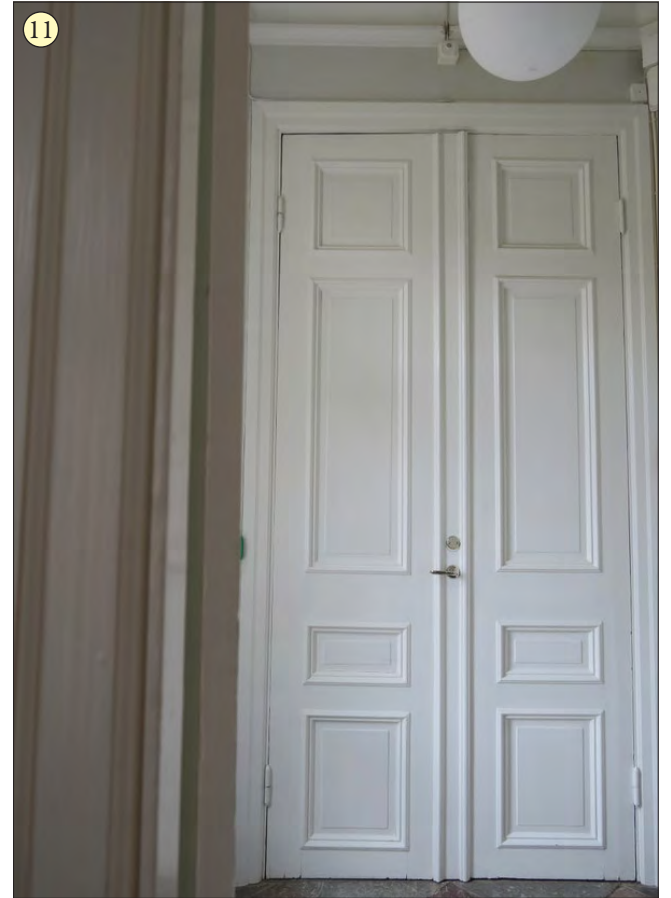
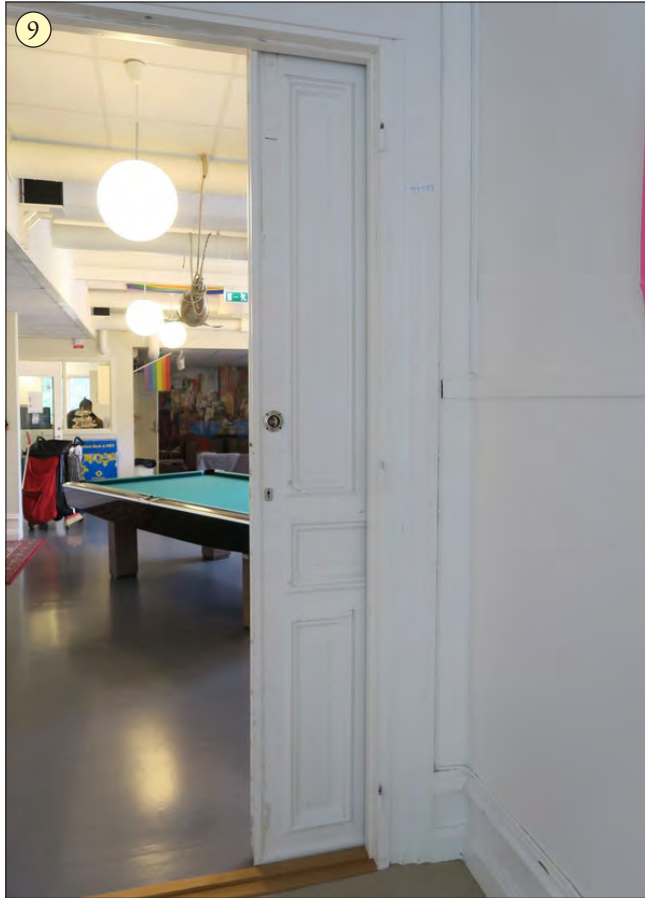
7: Rester av äldre trappa.

8: Vindsutrymme.

9: Skjutdörrar. Eventuellt är denna dörr ändrad, då det sitter vanliga gångjärn på dörrfodret.

10: Troligen originalfönster i vind 204.

11: Pardörrar.





Rekommendationer inför fortsatt förvaltning

- Eventuella förändringar bör föregås av fördjupade undersökningar av byggnaden för att kunna fastställa originalsikt under de senare ytskikten och få en större förståelse för byggnadshistorien. Till en sådan fördjupning kan man även koppla en konsekvensanalys av tänkta förändringar.
- Vid förändrad verksamhet i byggnaden bör man utgå från de rumsvolymer och inredningsdetaljer som finns bevarade från tillbyggnaden på 1890-talet. Det gäller i första hand den norra entrén i källarvåningen med trappan upp till plan 1 samt flera rum på plan 1. Se vidare bilagda ritningar.
- Bevara fasaddetaljer så som portiken vid norra entrén, rusticering, friser m m.
- Bevara terrassen.
- Vid kommande fasadarbeten bör man återskapa en äldre putsbehandling.

1: Delar av inredning, troligen 1960-tal, i förråd 214.

2: Rum 112 representerar ett troligen ursprungligt rum.

3: En mörkare kulör ligger underst på en av entrédörrarna i norra entrén. Det kan vara en målad ekådring.

- Vid eventuellt fönsterbyte tar man upp den äldre modellen där även fönstrets liggande, övre del är avdelad med en mittpost.
- Förstärka sambandet mellan Berga Slott och Berga minnespark. Vid skapandet av minnesparken såg Anton Ridderstad den som en fortsättning av samlingarna inne i huvudbyggnaden. Genom tidigare och pågående nybebyggelse har det ursprungliga sambandet försvagats kraftigt. Olika typer av informationsinsatser skulle dock kunna lyfta fram sambandet igen och även sätta in minnesparken i sitt tidssammanhang.

Källor

Hammenbeck, S. *Porträtt av Anton Ridderstad*. Östergötlands museums och museiföreningens grundare. Från fornforskning till konst i världsklass. Östergötlands fornminnes- och museiförening 150 år. Meddelande från Östergötlands museum 2014.

Kugelberg, A. *Gårdarna kring Linköping. Berga, Kallerstad, Ryd och Valla*. Linköping 1957.

Lundberg, B och Ridderstad, C. *Minnesparken vid Berga*. Östergötland 1983/84.





Ridderstad, A. *Östergötlands beskrivning: Med dess städer samt landsbygdens socknar och alla egendomar. Andra delen*. Stockholm 1918.

<http://www.johan-krouthen.se/>





Plan 0 (källaren)

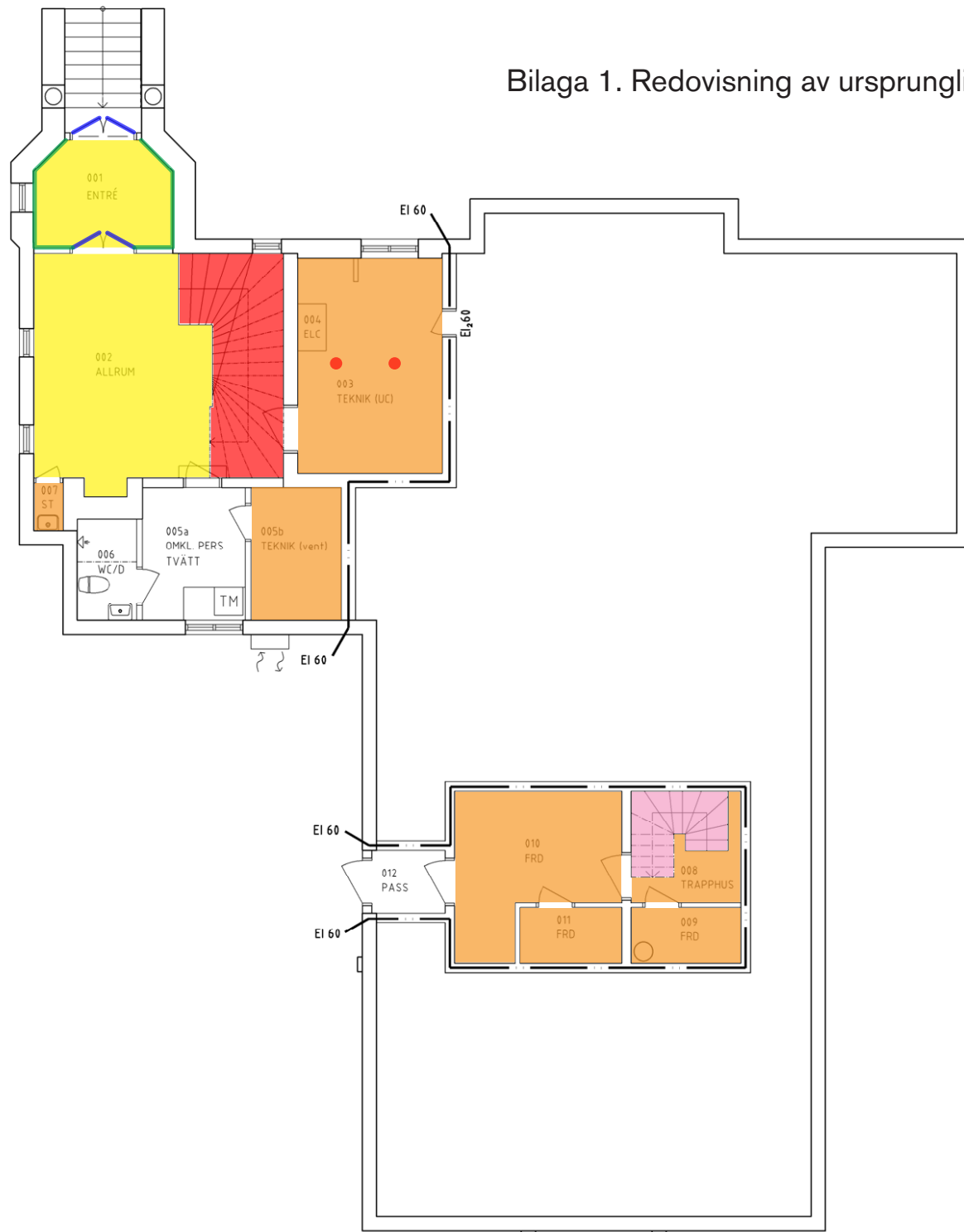
Bilaga 1. Redovisning av ursprungliga detaljer

Troligen ursprungliga...

-  ytskikt
-  dörrar, foder och fönster
-  golvssocklar och taklister
-  övrigt

Rester av...

-  ytskikt
-  dörrar, foder och fönster
-  golvssocklar och taklister
-  övrigt



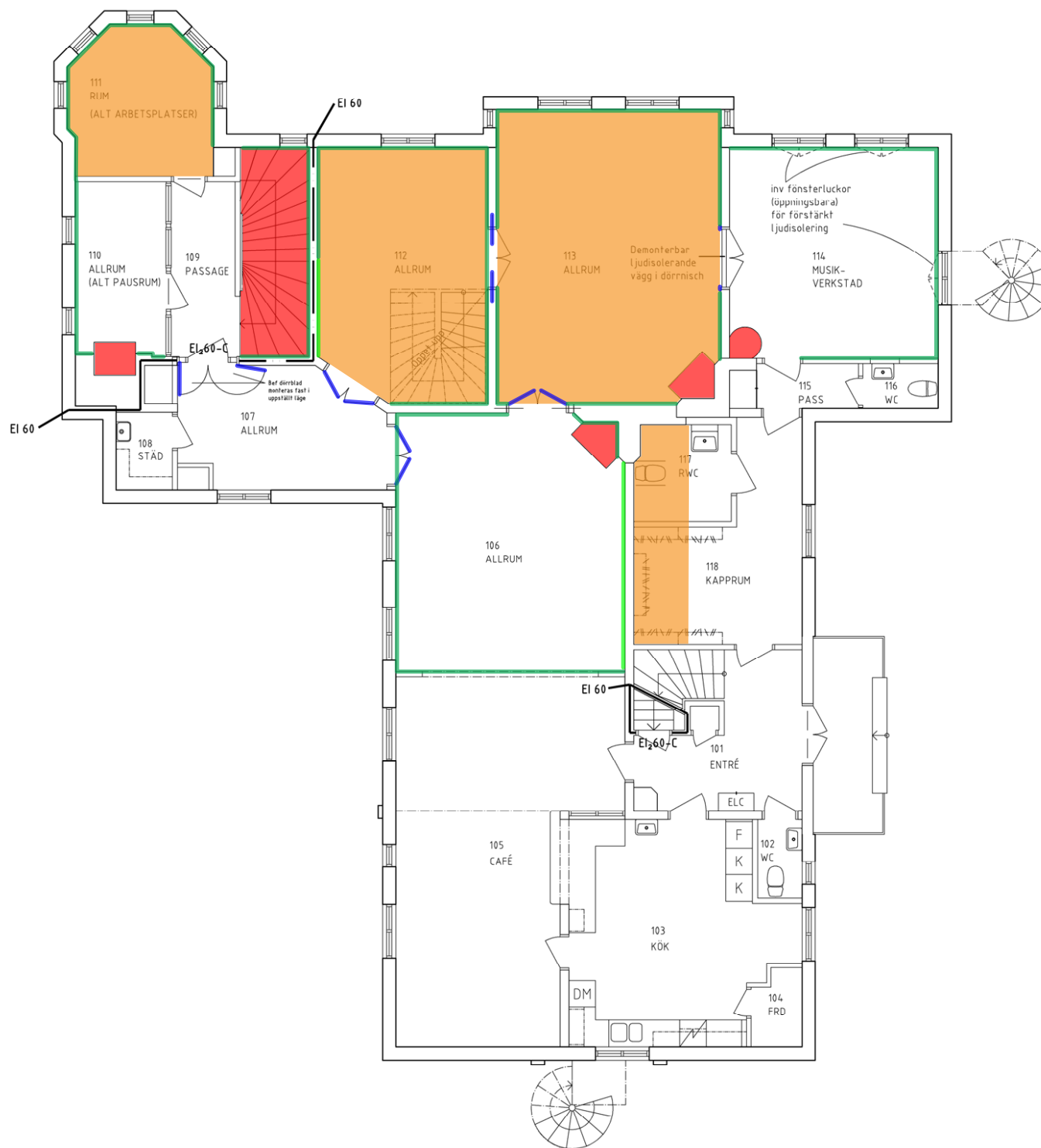
Plan 1

Troligen ursprungliga...

- ytskikt
- dörrar, foder och fönster
- golvssocklar och taklister
- övrigt

Rester av...

- ytskikt
- dörrar, foder och fönster
- golvssocklar och taklister
- övrigt



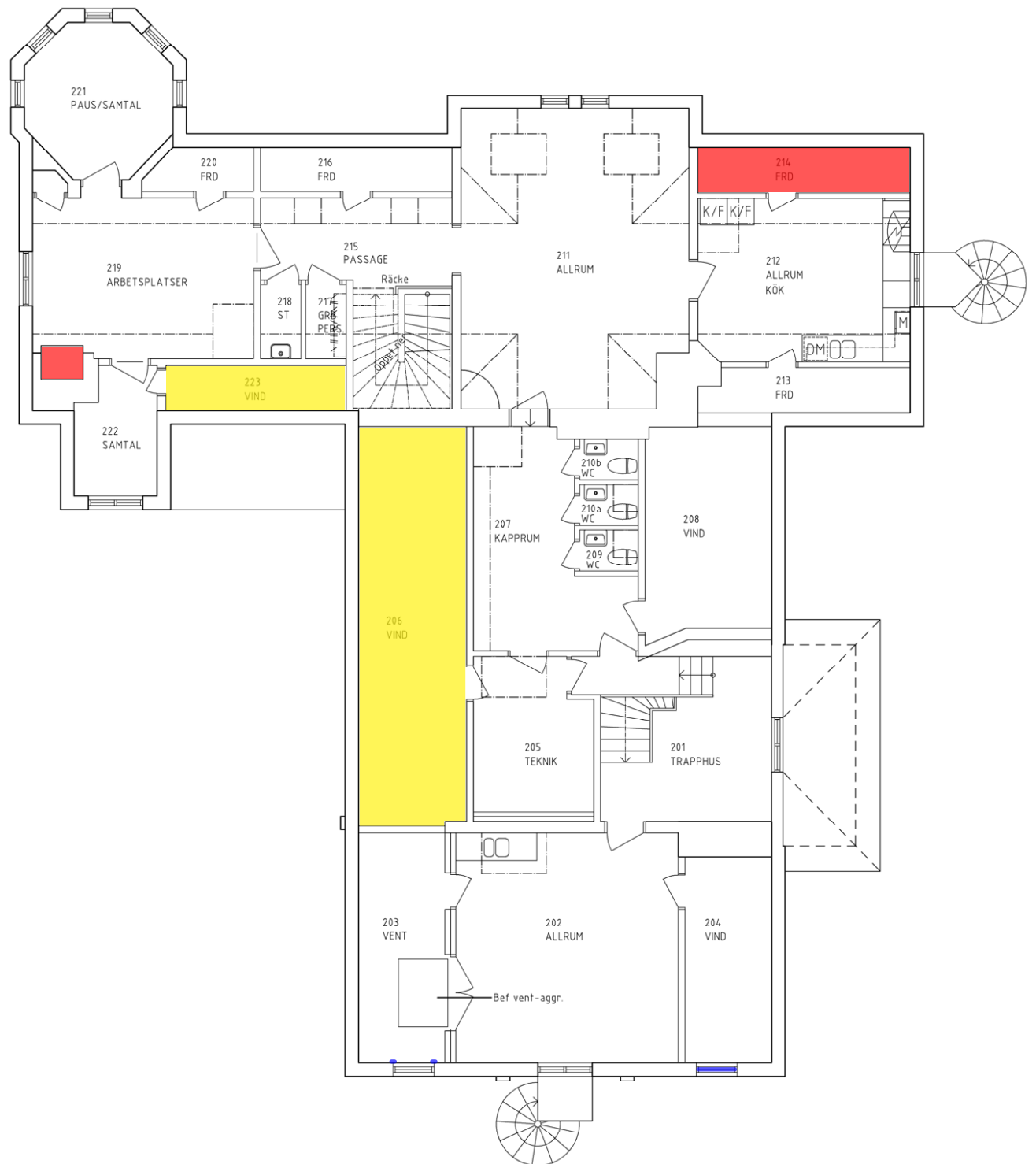
Plan 2

Troligen ursprungliga...

- ytskikt
- dörrar, foder och fönster
- golvsocklar och taklister
- övrigt

Rester av...

- ytskikt
- dörrar, foder och fönster
- golvsocklar och taklister
- övrigt



RAPPORT 2018:219