

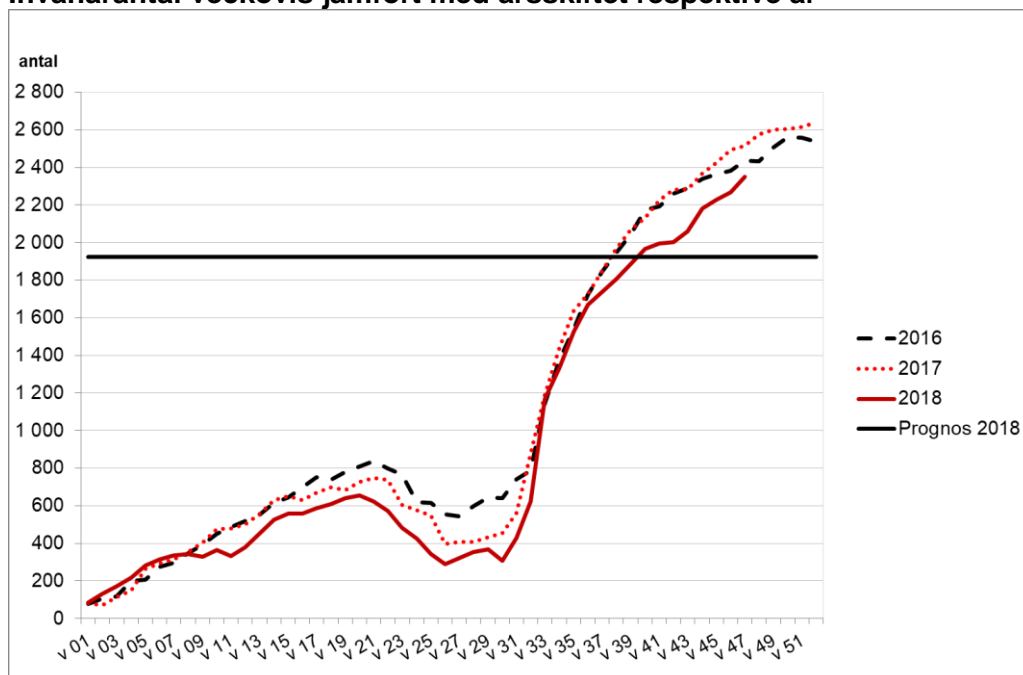
Månadsrapport

Utvalda nyckeltal för
ekonomi, verksamhet
och personal

Sammanfattning

- Befolkningen uppgick efter vecka 47 till 160 869 vilket är 2 349 fler jämfört med årsskiftet.
- Resultatet per den sista november var -35 mnkr
- Nettoinvesteringarna uppgick t o m november till 288 mnkr, jämfört med en linjärt periodiserad budget på 357 mnkr.
- Den totala sjukfrånvaron i procent av de anställdas sammanlagda arbetstid uppgick efter november 2018 till 6,7 % vilket innebär en ökning jämfört med motsvarande tidpunkt föregående år då andelen uppgick till 5,8 %.
- Antal hushåll aktuella för försörjningsstöd uppgick i november 2018 till 3 058 vilket är en ökning med 101 hushåll (ca 3 %) jämfört med motsvarande månad 2017.
- Antal hushåll med långvarigt ekonomiskt bistånd, mer än 2 år, uppgick i november 2018 till 1 363. Jämfört med motsvarande månad föregående år innebär detta en ökning med 20 hushåll (ca 1,5 %).

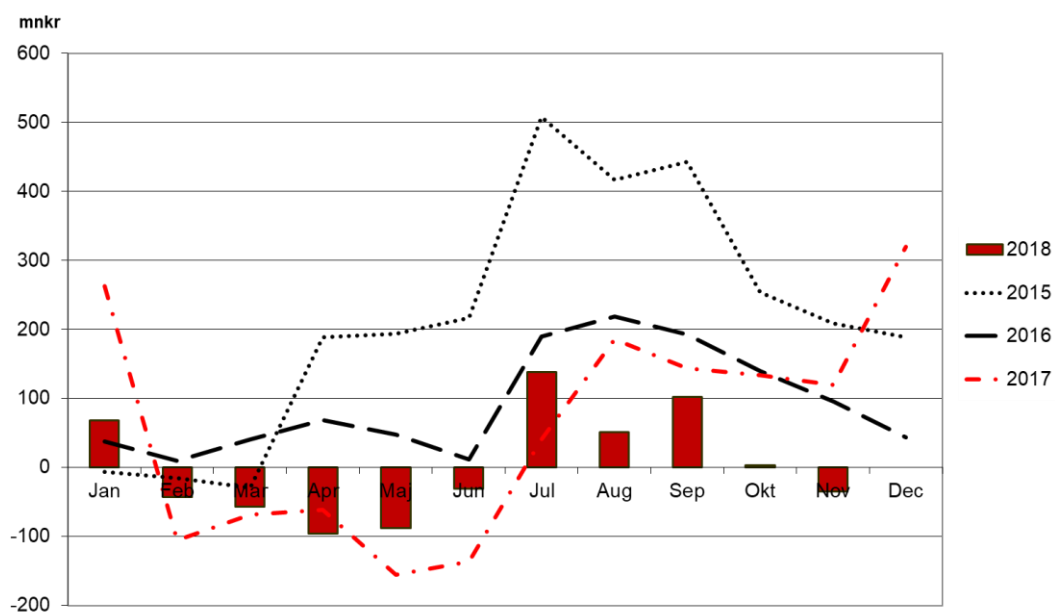
Invånarantal veckovis jämfört med årsskiftet respektive år



Efter vecka 47 uppgick befolkningen till 160 869 vilket är 2 349 fler jämfört med vid årsskiftet. Vid motsvarande tidpunkt 2017 uppgick befolkningen till 158 332.

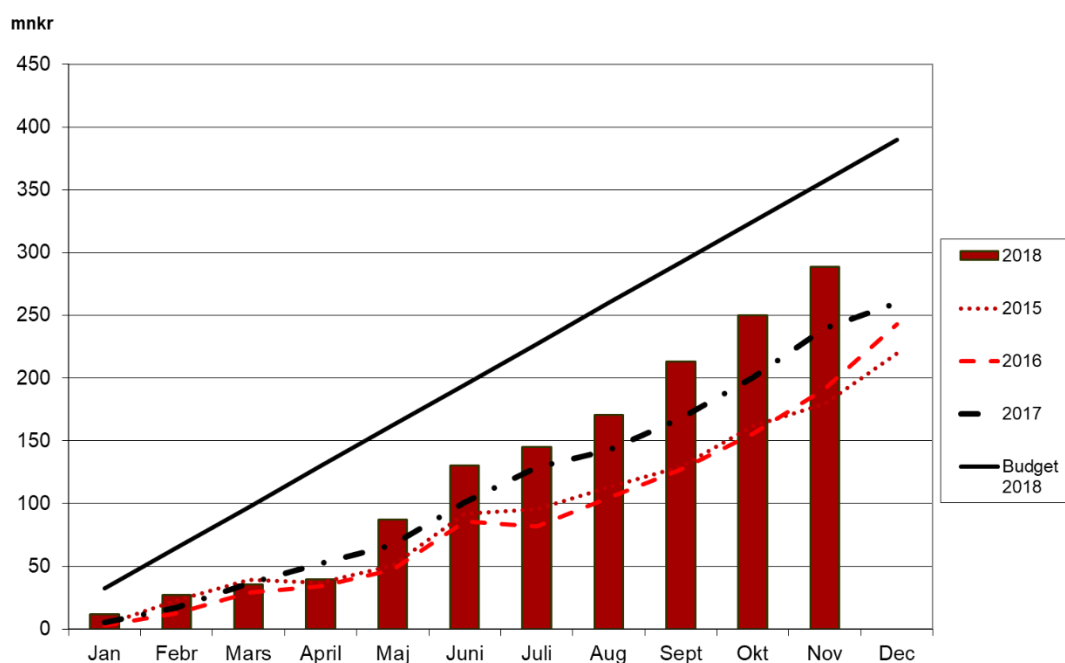
Ekonomi

Resultat



Resultatet per den sista november var -35 mnkr. I delårsrapporten per 31 oktober 2018 prognostiseras helårsresultatet till 61 mnkr.

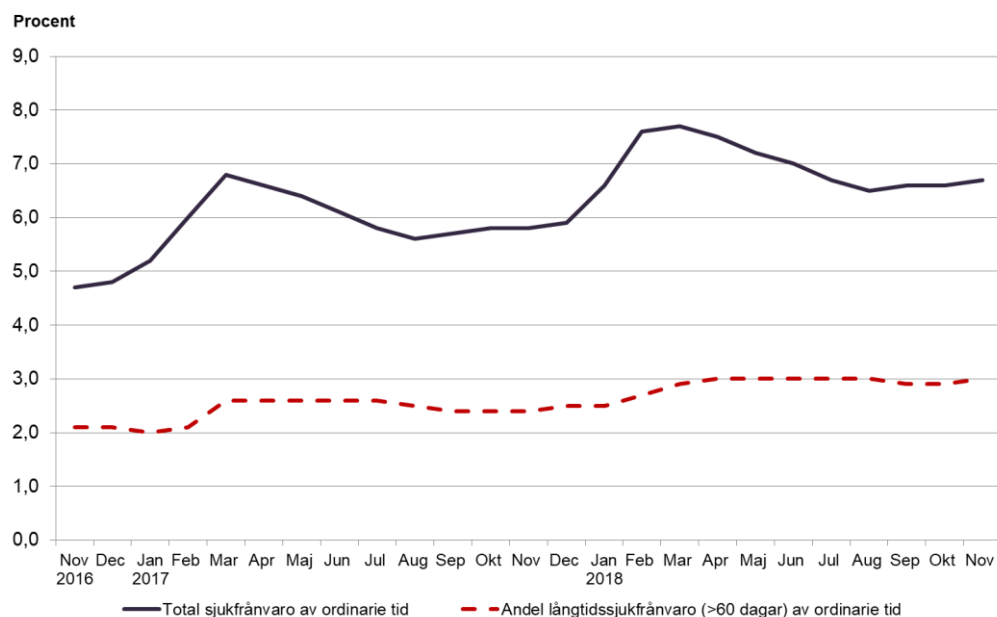
Nettoinvesteringar



Nettoinvesteringarna uppgick per november 2018 till 288 mnkr jämfört med linjärt periodiserad budget på 357 mnkr. Motsvarande period förra året uppgick nettoinvesteringarna till 240 mnkr. Investeringsbudgeten för helåret uppgår till 390 mnkr.

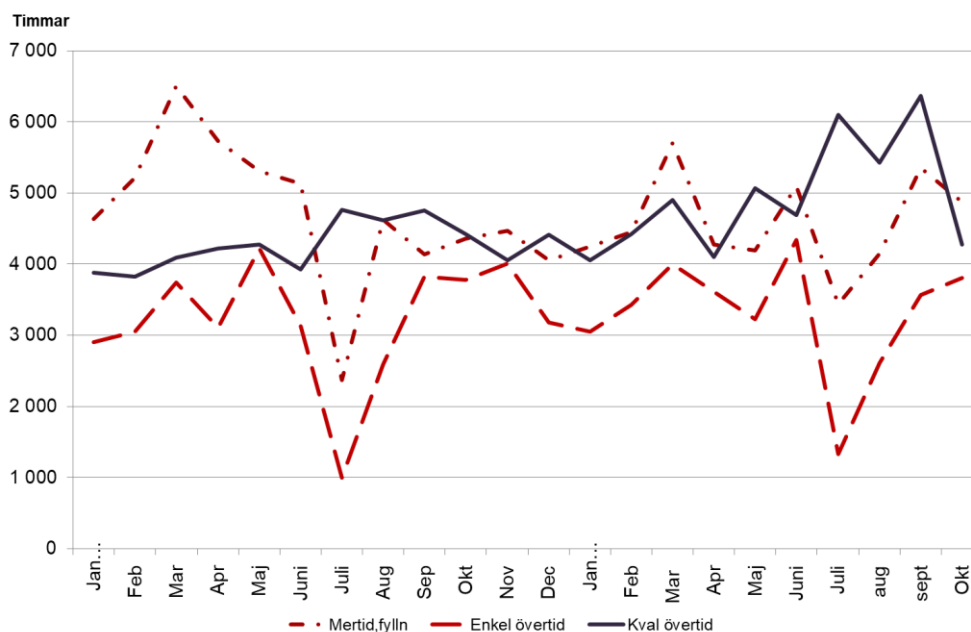
Personal

Total sjukfrånvaro och andel långtidssjukfrånvaro



I diagrammet redovisas total sjukfrånvaro i procent av den sammanlagda ordinarie arbetstiden vilket är det lagstadgade kravet. Den totala sjukfrånvaron i procent av de anställdas sammanlagda arbetstid uppgick efter november 2018 till 6,7 % vilket innebär en ökning jämfört med motsvarande tidpunkt 2017 då andelen uppgick till 5,8 %. Av diagrammet framgår även att andel långtidssjukfrånvaro uppgick till 3,0 % vilket även det innebär en ökning jämfört med november 2017 då andelen uppgick till 2,4 %.

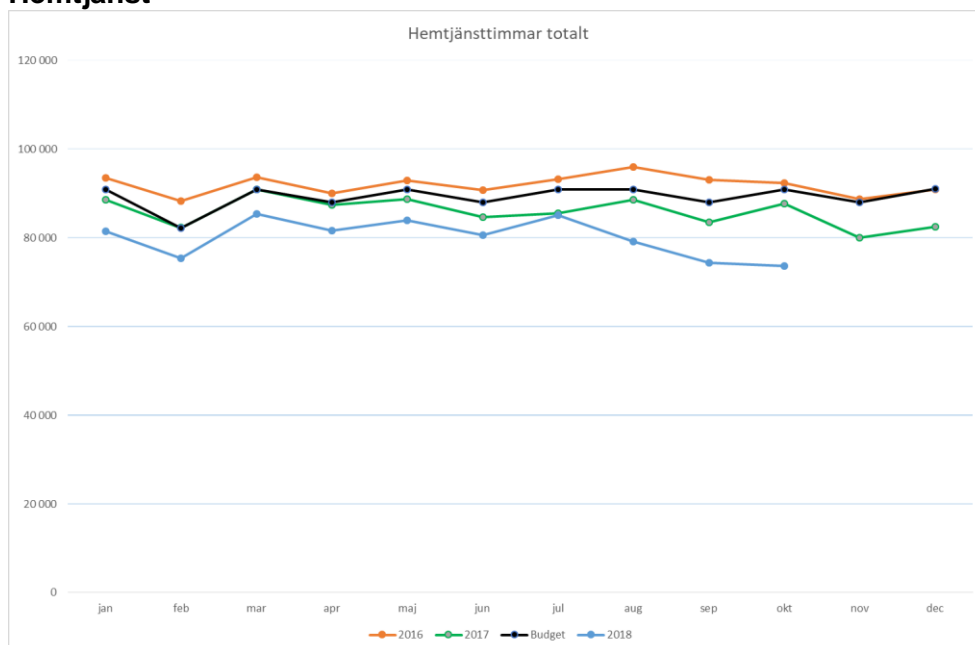
Mertid och övertid



Obs! Uppgifterna avser t o m oktober 2018. Beträffande övertidstimmar så uppvisar enkel övertid en ökning med ca 1 % och kvalificerad övertid har minskat med ca 3 % jämfört med oktober 2017. Avseende utförd mertid/fyllnadstid så har denna ökat med ca 12 %.

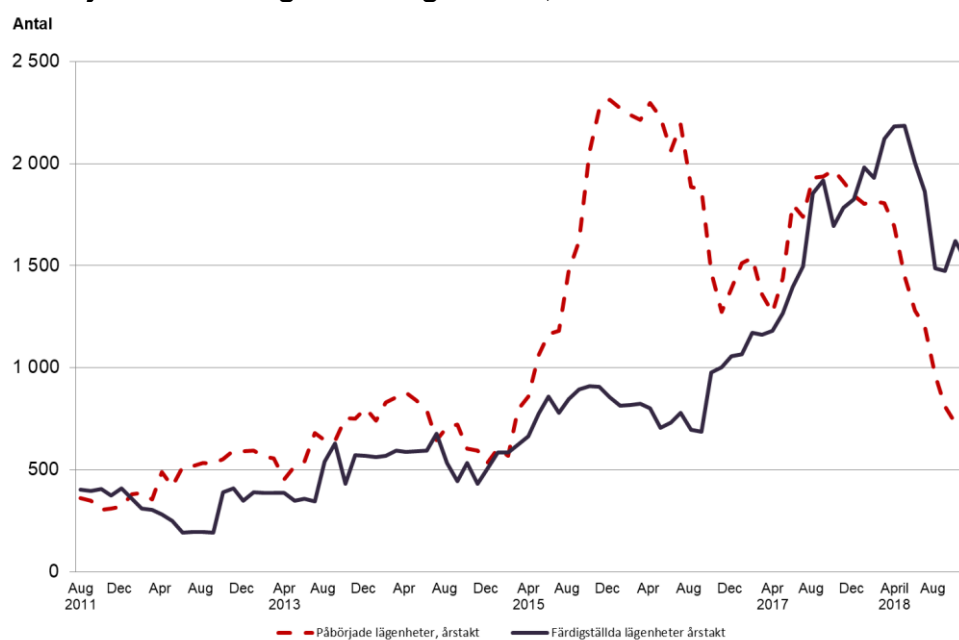
Verksamhet

Hemtjänst



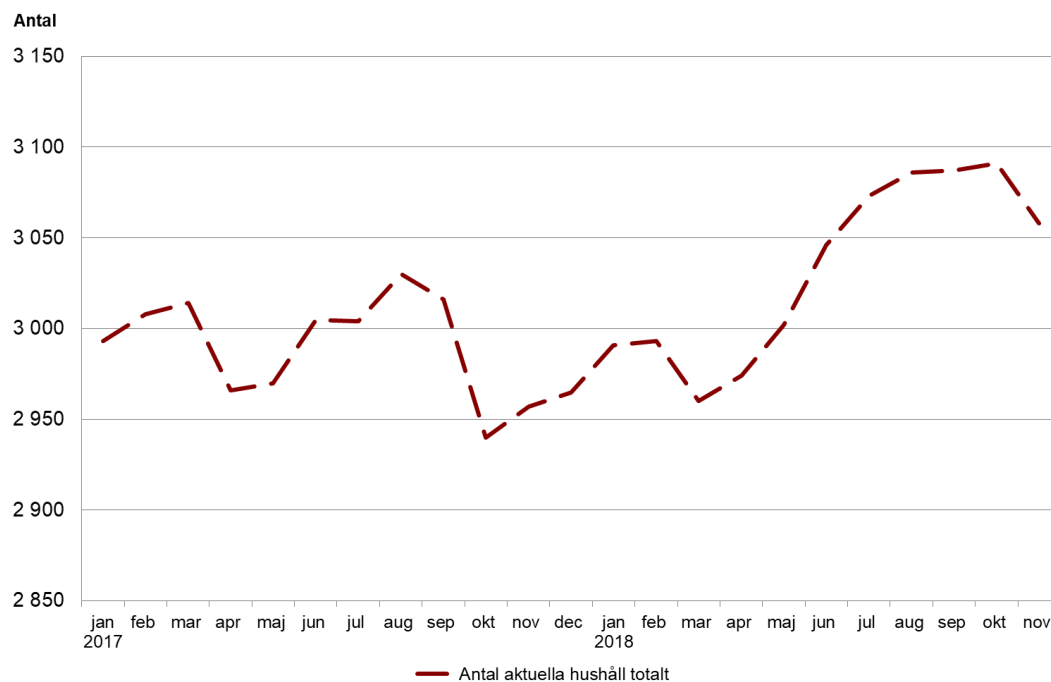
Obs! Uppgifterna avser t o m oktober. Totala antalet hemtjänsttimmar efter oktober 2018 uppgick till 800 533 timmar jämfört med budgeterat 892 035 timmar.

Påbörjade och färdigställda lägenheter, årstakt



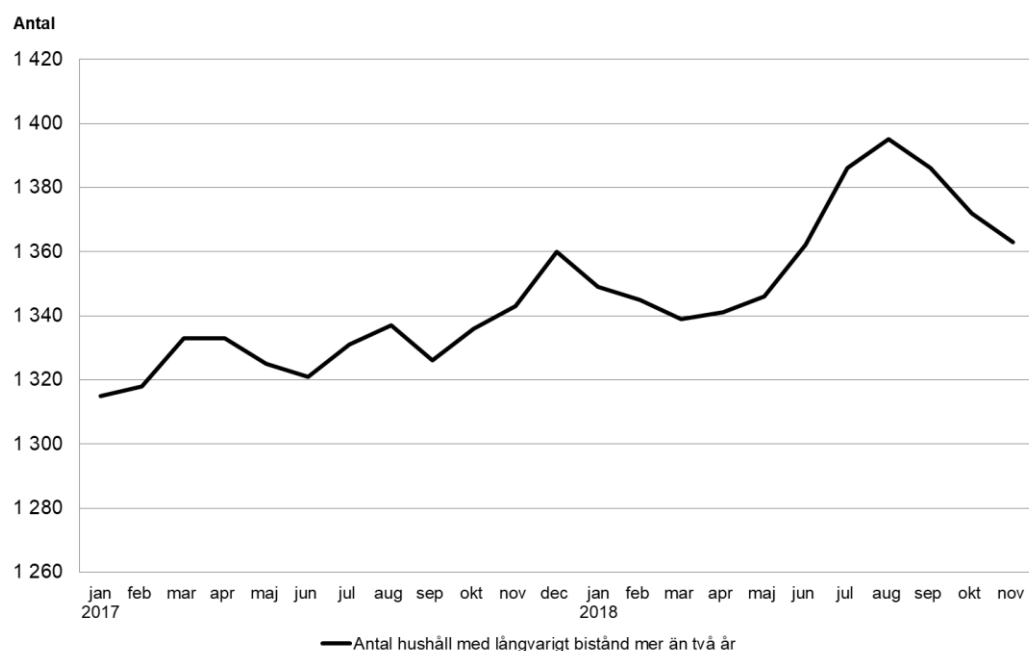
Antalet färdigställda lägenheter (årstakt) var totalt 1 527 t o m november månad. Antalet påbörjade lägenheter var 721.

Antal hushåll aktuella för försörjningsstöd



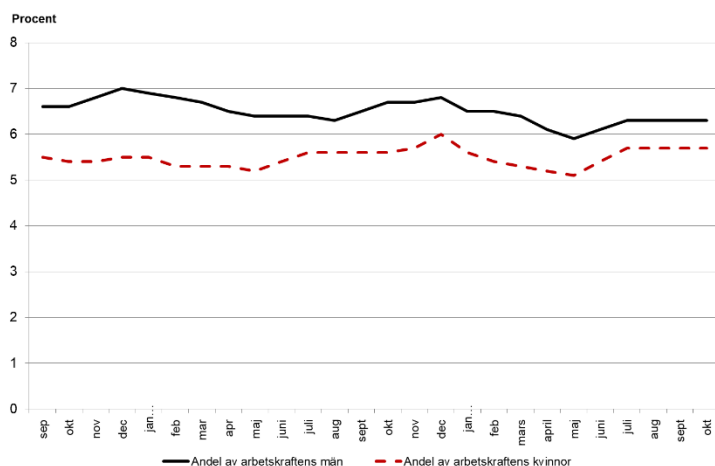
Med hushåll avses de personer som lever i ekonomisk gemenskap. Antal hushåll aktuella för försörjningsstöd uppgick i november 2018 till 3 058 vilket är en ökning med 101 hushåll (ca 3 %) jämfört med motsvarande månad 2017.

Antal hushåll med långvarigt ekonomiskt bistånd, mer än 2 år



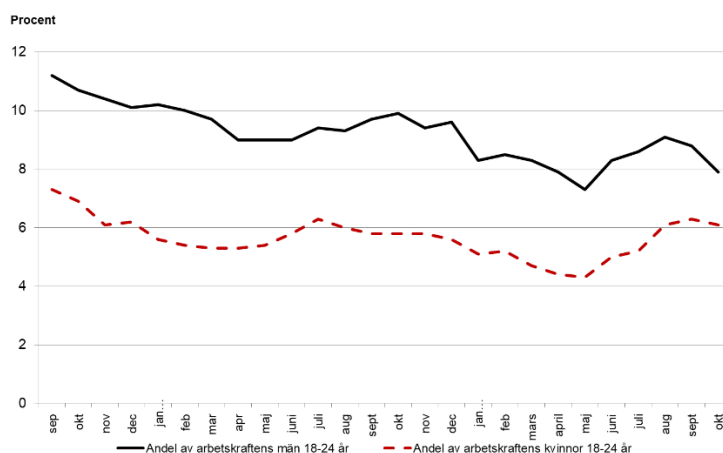
Antal hushåll med långvarigt ekonomiskt bistånd, mer än 2 år, uppgick i november 2018 till 1 363. Jämfört med motsvarande månad föregående år innebär detta en ökning med 20 hushåll (1,5 %).

Andel arbetslösa, efter kön



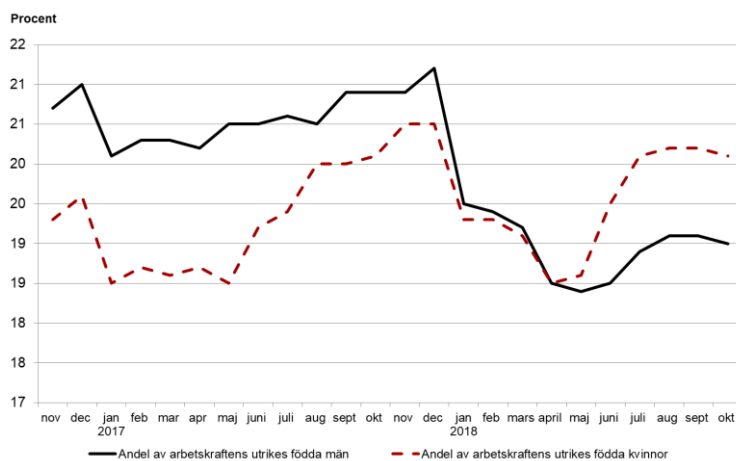
Andelen arbetslösa kvinnor och i program var i oktober 2018: 5,7 % (5,6 % föregående år) vilket motsvarar 2 064 personer. Samma uppgifter för män var 6,3 % (6,7 %) vilket motsvarar 2 537 personer.

Andel arbetslösa och i program, 18 – 24 år efter kön



Andelen arbetslösa kvinnor och i program, 18 – 24 år, var i oktober 2018: 6,1 % (5,8 %) vilket motsvarar 275 personer. Samma uppgifter för män var 7,9 % (9,9 %) motsvarar 361 personer.

Andel arbetslösa och i program, utrikes födda efter kön



Andelen arbetslösa och i program, utrikes födda kvinnor var i oktober 2018: 20,1 % (20,1%) vilket motsvarar 1 268 personer. Samma uppgifter för män var 19,0 % (20,9 %) motsvarande 1 371 personer.

E-handelstrohet (OBS: avser oktober 2018)

För att säkerställa effektiva inköp inom kommunen ska e-handel användas, vilket säkerställer avtalstrohet och minskar administrationen kring inköpet.

I oktober uppgick kommunens totala e-handelstrohet till 53 %. En positiv ökning mot senaste mätningen i september med 5 procentenheter. Antalet inköp (totalt 2 562 st) som gjordes i kommunens e-handelsverktyg ökade med drygt 500 inköp mot september månad.

Kommunledningsförvaltningen	37%
Kultur- & fritidsförvaltningen	17%
Leanlink	62%
Utbildningsförvaltningen (BoU och BiN)	30%
Socialförvaltningen	8%
Miljö- & samhällsbyggnadsförvaltningen (SBN och BMN)	0%
Omsorg- & äldreförvaltningen	0%