

Underhållsplan 2019 AB Kinda Kanal

Linköping 2018-10-16



Summering

Kinda kanal är ett kulturhistoriskt byggnadsminnesmärke av såväl lokal- som riksintresse och ska underhållas så att den bevaras inför framtiden. AB Kinda kanal arbetar löpande med planerade underhållsinsatser för att hålla anläggningen i funktionellt skick. För att inte underhållsskulden, med ökande underhållskostnader och ökad riskexponering, ska växa behövs ett fortsatt omfattande och långsiktigt underhållsarbete. Samarbete och samordning med övriga markägare/intressenter längs hela kanalsystemet krävs för att säkerställa underhållet av hela Kinda kanal, även där bolaget inte har egen rådighet.

Bakgrund

AB Kinda Kanals uppdrag:

- Kinda kanal är ett kulturhistoriskt byggnadsminnesmärke av såväl lokal- som riksintresse och ska underhållas så att den bevaras inför framtiden.
- Bolaget ska verka för kanalens fortbestånd i egenskap av kulturminnesmärke och farled.
- Bolaget ska hålla kanalen öppen för trafik då årstiden medger detta samt driva annan med kanaltrafik förenlig verksamhet.

Bolaget är offentligt ägt, med följande fördelning:

- Region Östergötland: 47%.
- Linköpings kommun: 38%.
- Kinda kommun: 15%.

Syfte

Syftet med 2019 års underhållsplan är att skapa en bild av underhållsbehovet för Kinda kanal avseende de områden som ägs och/eller förvaltas av AB Kinda Kanal. Kopplat till underhållsplanen finns fördjupade, detaljerade dokument som ger historik på tidigare underhållsinsatser och visar på behovet av kommande planerat underhåll. Denna dokumentation finns som underlag för externa entreprenörer och interna arbeten.

Metod

Denna underhållsplan bygger vidare på bland annat den underhållsutredning som togs fram för bolagets räkning för åren 2012-2016 samt den geotekniska undersökning som bolaget lät genomföra 2012. Till grund ligger data på tidigare genomförda underhållsarbeten kompletterat med tidsintervall för behov av nya insatser, samt löpande besiktning.

I AB Kinda Kanal finns egen kompetens med god och långvarig erfarenhet från de underhållsarbeten som genomförts på kanalen, vilket delvis har legat till grund för prioriteringen av underhållsobjekt. För att ytterligare stärka underhållsplanens relevans har extern besiktning upphandlats. Under hösten 2018 har AB Göta kanalbolag genomfört en objektiv, fristående besiktning av Kinda kanals samtliga slussanläggningar. Vidare genomförs en fristående exteriör och interiör besiktning av samtliga bostadshus och lokaler som AB Kinda Kanal äger/förvaltar.

Slussportar, kammare och trösklar

Slussportar

Kinda kanals portar är i sin helhet byggda och konstruerade i trä vilket har en fastställd livslängd till cirka 25 år. Kanalanläggningen har 25 portpar vilket ger ett snitt på ett par årligen nytillverkas. Behov som framkommer i samband med besiktning kan medföra att takten tillfälligt höjs.

I arbetet ingår att portarna lyfts och detaljer som ska återanvändas monteras bort i bolagets verkstad. Därefter tar nybyggnationen vid och de nya slussportarna återmonteras inför nästa års säsong.



Lyft av port i Nykvarns sluss.



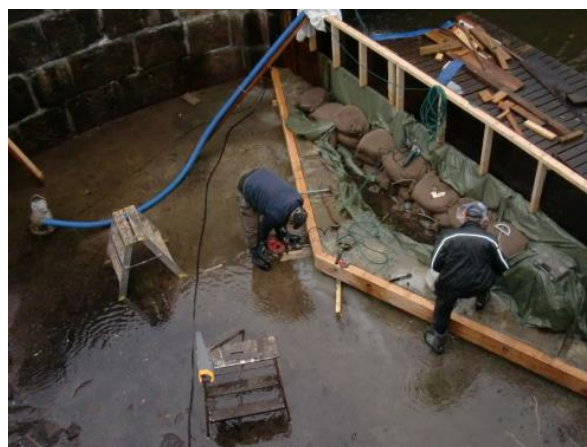
Nyttillverkning i verkstaden i Hovetorp.

Slusskammare

Sidoväggarna i slusskamrarna består av välvda stenvmurar. Rubbningar av dessa konstruktioner kan medföra kostsamma renoveringsbehov för att säkra upp slussanläggningarna. För att förebygga detta kan slusskamrarna fogas och injekteras med en cementblandning. Bolaget har identifierat ett behov av mer omfattande arbete med fogning/injektering jämfört med tidigare. Detta arbete syftar till att täta slusskamrarna och förebygga långsiktigt betydligt mer kostsamma renoveringsinsatser.

Sluströsklar

På slusskammarens botten finns en konstruktion vilken portens nedre del i stängt läge ska stå emot så att inte vattnet läcker under porten. Det fungerar på liknande sätt som en vanlig dörr med sin tröskel. Originalkonstruktionen består av en gjuten klack försedd med en tätande ekplanka. I vissa fall måste arbetet utföras under vatten där det inte går att torrlägga.



Tröskel under konstruktion i Nykvarns sluss

Pirar, vingmurar, stensättningar

Slussar och broar omgärdas av fyra vingmurar som leder in till slussen/bron. På vissa platser finns även pirar i anslutning till slussområdena. Olika former av stensättningar eller kajer finns i varierande skick längs hela kanalsträckningen. Löpande underhåll av dessa håller underhållsskulden i balans och förebygger betydligt mer kostsamma, omfattande renoveringar.

Bostadshus och lokaler

De historiska byggnaderna längs Kinda kanal är en viktig del av kulturmiljön som bolaget ska bevara. Besiktning av samtliga byggnader, exteriört och interiört, pågår. Löpande underhållsarbete tar under vissa delar av året en stor del av bolagets personalresurser. Fastighetsbeståndet ger kontinuerliga intäkter i bolaget.

Broar

Över Kinda kanal finns flertalet broar, varav ett antal har komplicerade ägande/skötsel förhållanden. Enskilda objekt behöver utredas innan eventuella investeringar görs. Ett antal broar besitter ett högt kulturhistoriskt värde.

Bryggor och övriga konstruktioner

Bolaget ansvarar för ett stort antal bryggor och andra enklare konstruktioner kopplade till kanalrörelsen. Kontinuerligt underhåll krävs för funktion samt för att förebygga fara för allmänheten.

Skedevid kanal

Skedevid kanal ingår i Kinda kanalsystem och möjliggör sjötrafik mellan sjöarna Ämmern och Åsunden. Den cirka 500 meter långa kanalen är kraftigt eroderad och saknar tillräckligt djup. Upphandling för att återställa kanalen till ursprungligt skick kommer att genomföras 2019.

Vegetation

Den externa besiktningen av Kinda kanal som genomfördes av AB Göta kanalbolag i september 2018 visar på att förekomsten av sly och annan vegetation längs stora delar av kanalsträckningen är ett stort problem. Oavsiktlig vegetation som får växa sig stark spränger sakta men säkert sönder stenkonstruktioner och underminerar marken. Ett för restriktivt röjningsarbete av sly förkortar livslängden på exempelvis kajer avsevärt och medför en säkerhetsrisk. Bolaget arbetar kontinuerligt med röjning på egen mark. Dialog med övriga markägare pågår för att öka förståelsen för växtlighetens inverkan på kanalanläggningen och säkerheten för allmänheten.

Översikt större underhållsinsatser 2019

- Nya slussportar och tröskel i Tannefors.
- Nya yttertak Nykvarn och Slattefors.
- Löpande underhåll sluss- och broanläggningar, stenkonstruktioner.
- Löpande underhåll bryggor och övriga konstruktioner i kanalen.
- Löpande underhåll fastighetsbeståndet.
- Löpande underhåll vegetation och grönytor.
- Löpande underhåll farled, utprickning sjömärken med mera.
- Renovering Skedevid kanal.