

# Månadsrapport

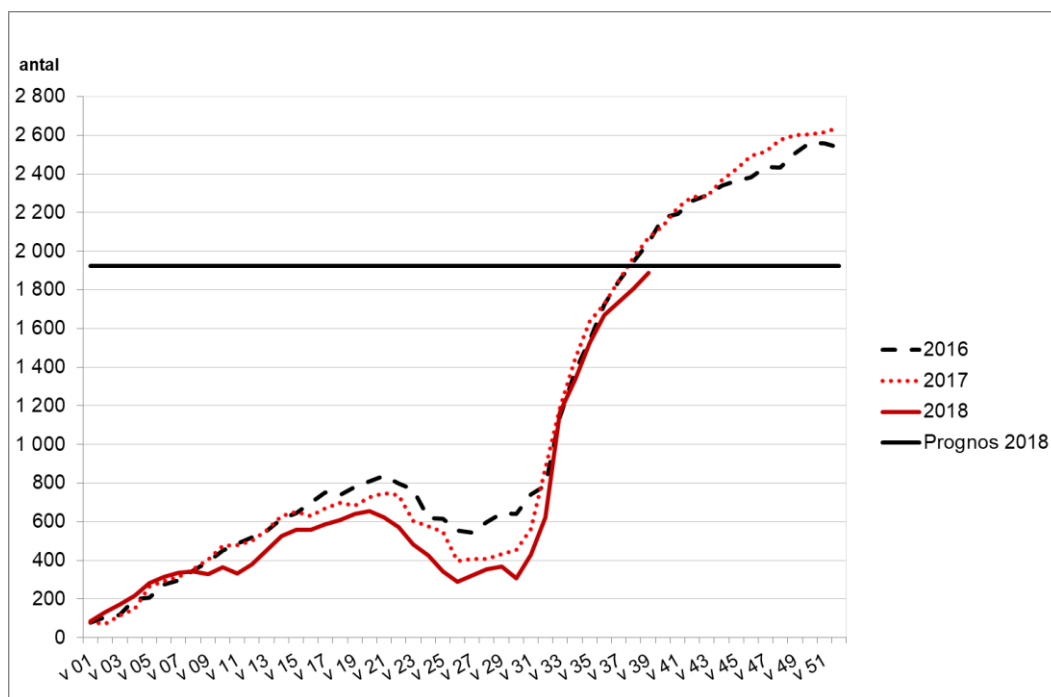


Utvalda nyckeltal för  
ekonomi, verksamhet  
och personal

## Sammanfattning

- Befolkningen uppgick efter vecka 39 till 160 406 vilket är 1 886 fler jämfört med årsskiftet.
- Resultatet per den sista september var +102 mnkr
- Nettoinvesteringarna uppgick t o m september till 213 mnkr, jämfört med en linjärt periodiserad budget på 292 mnkr.
- Den totala sjukfrånvaron i procent av de anställdas sammanlagda arbetstid uppgick efter september 2018 till 6,6 % vilket innebär en ökning jämfört med motsvarande tidpunkt föregående år då andelen uppgick till 5,7 %.
- Antal hushåll aktuella för försörjningsstöd uppgick i september 2018 till 3 087 vilket är en ökning med 71 hushåll (ca 2 %) jämfört med motsvarande månad 2017.
- Antal hushåll med långvarigt ekonomiskt bistånd, mer än 2 år, uppgick i september 2018 till 1 386. Jämfört med motsvarande månad föregående år innebär detta en ökning med 60 hushåll (ca 4,5 %).

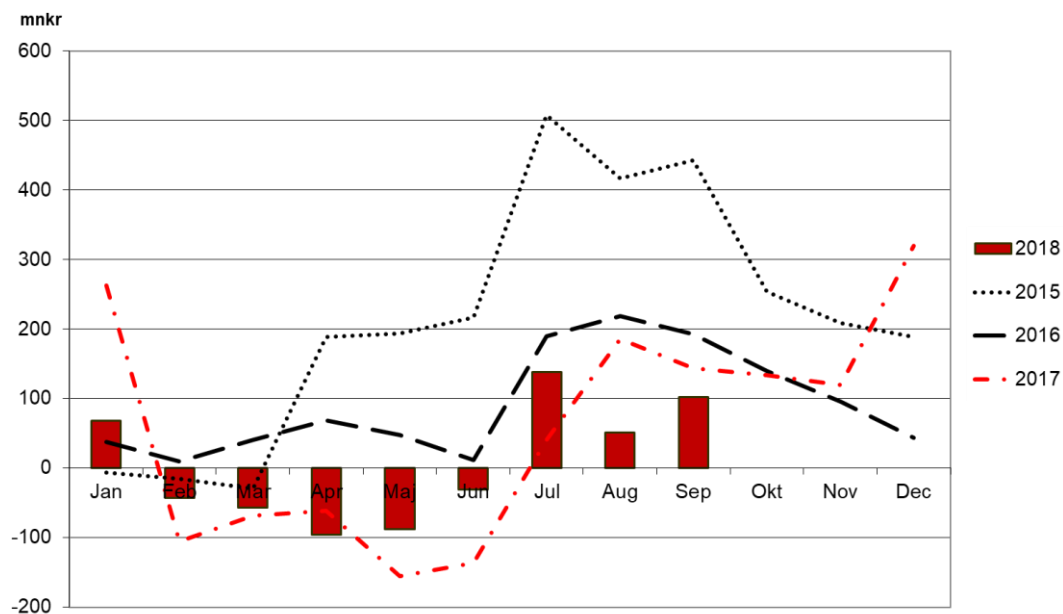
### Invånarantal veckovis jämfört med årsskiftet respektive år



Efter vecka 39 uppgick befolkningen till 160 406 vilket är 1 886 fler jämfört med vid årsskiftet. Vid motsvarande tidpunkt 2017 uppgick befolkningen till 157 889.

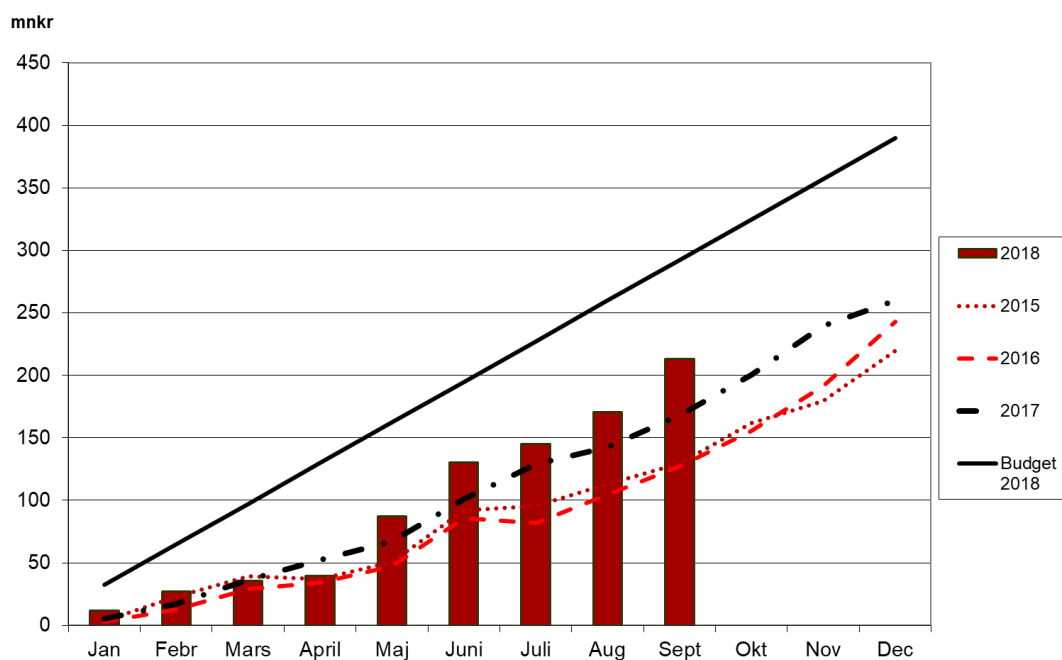
## Ekonomi

### Resultat



Resultatet per den sista september var +102 mnkr. I delårsrapporten per 31 augusti 2018 prognostiseras helårsresultatet till 31 mnkr.

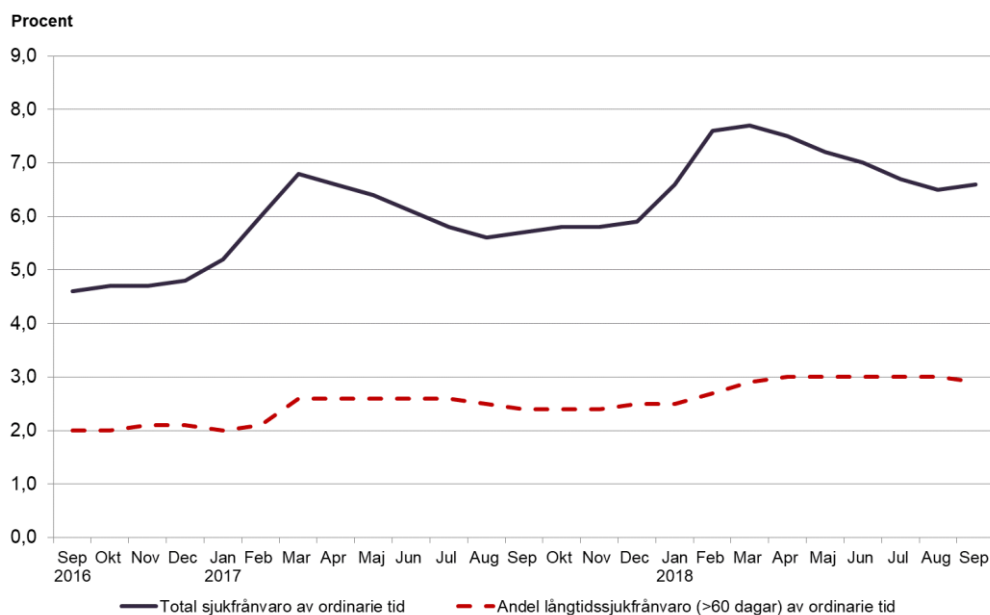
### Nettoinvesteringar



Nettoinvesteringarna uppgick per september 2018 till 213 mnkr jämfört med linjärt periodiserad budget på 292 mnkr. Motsvarande period förra året uppgick nettoinvesteringarna till 168 mnkr. Investeringsbudgeten för helåret uppgår till 390 mnkr.

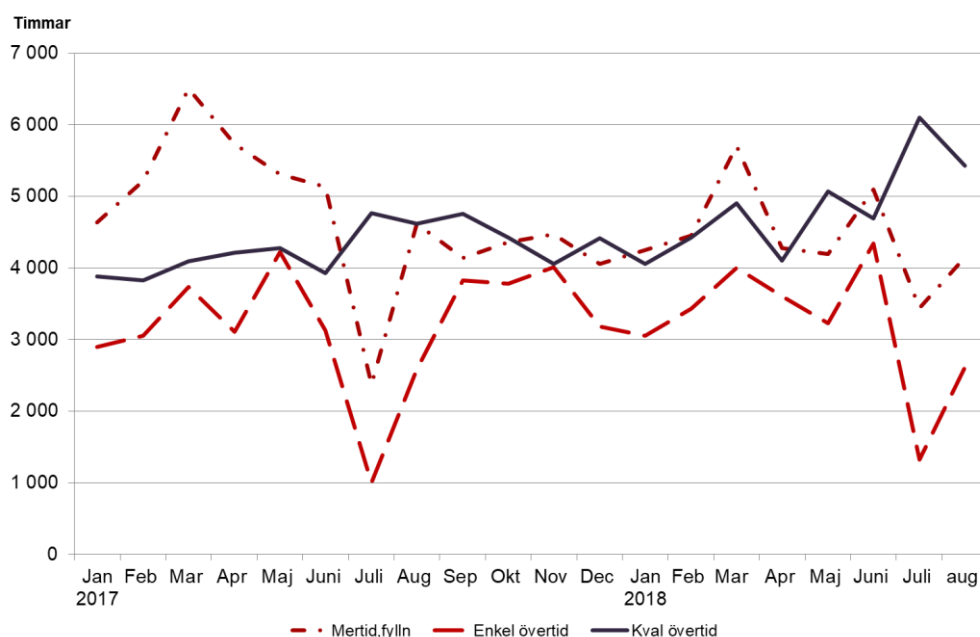
## Personal

### Total sjukfrånvaro och andel långtidssjukfrånvaro



I diagrammet redovisas total sjukfrånvaro i procent av den sammanlagda ordinarie arbetstiden vilket är det lagstadgade kravet. Den totala sjukfrånvaron i procent av de anställdas sammanlagda arbetstid uppgick efter september 2018 till 6,6 % vilket innebär en ökning jämfört med motsvarande tidpunkt 2017 då andelen uppgick till 5,7 %. Av diagrammet framgår även att andel långtidssjukfrånvaro uppgick till 2,9% vilket även det innebär en ökning jämfört med september 2017 då andelen uppgick till 2,4 %.

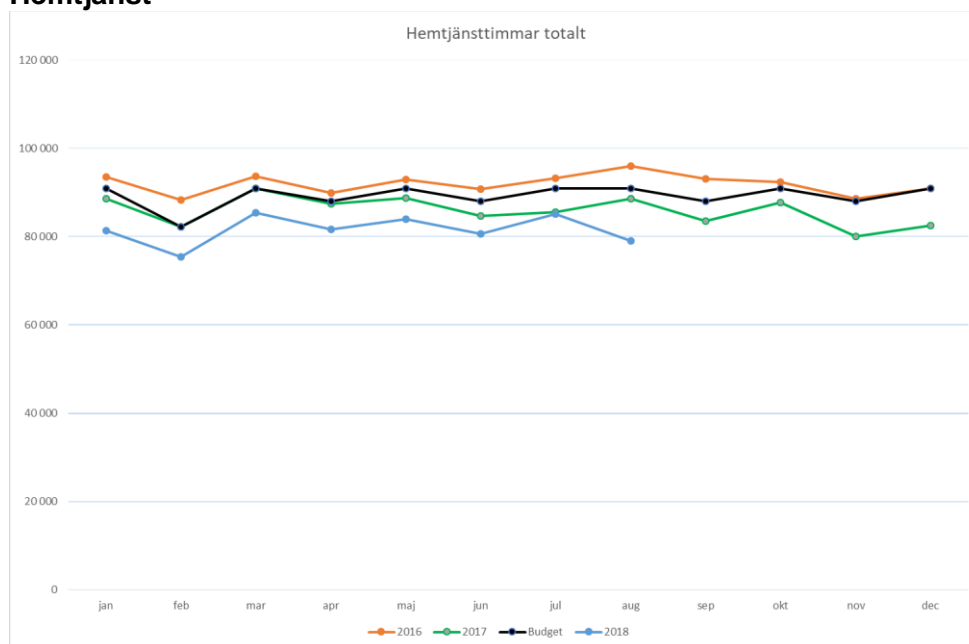
### Mertid och övertid



Obs! Uppgifterna avser t o m augusti 2018. Beträffande övertidstimmar så uppvisar enkel övertid en ökning med ca 1 % och kvalificerad övertid har ökat med ca 18 % jämfört med augusti 2017, vilket främst förklaras av hög sjukfrånvaro inom personalintensiv verksamhet. Avseende utförd mertid/fyllnadstid så har denna minskat med ca 10 %.

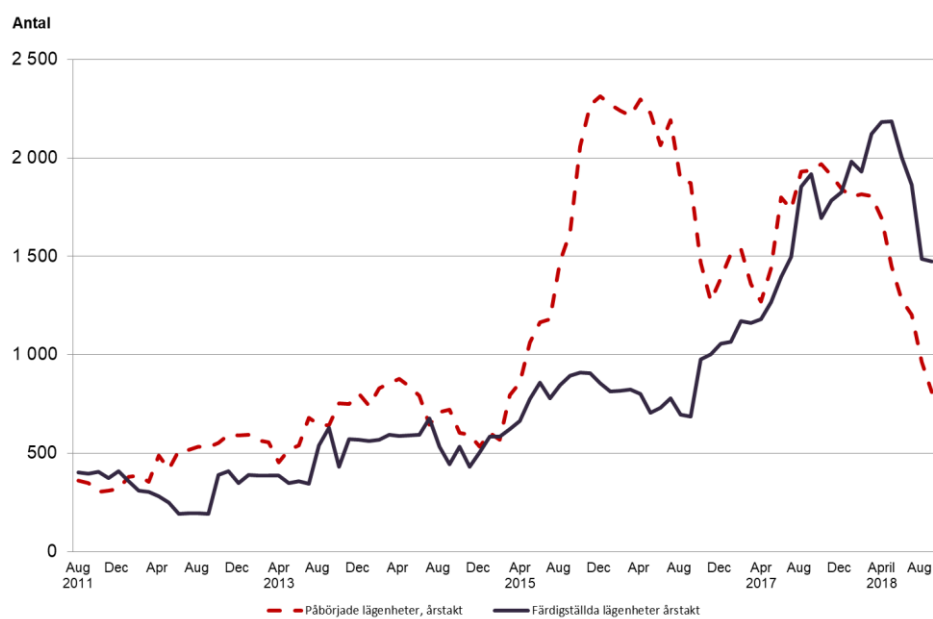
## Verksamhet

### Hemtjänst



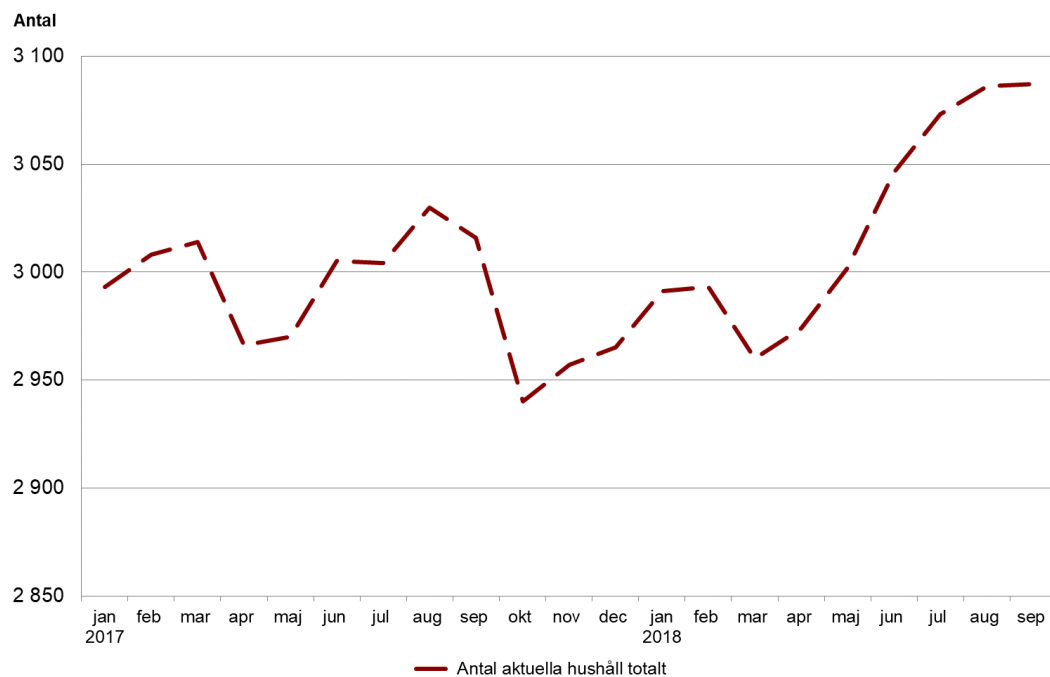
Obs! Uppgifterna avser t o m augusti. Totala antalet hemtjänsttimmar efter augusti 2018 uppgick till 652 574 timmar jämfört med budgeterat 713 041 timmar, vilket innebär att utfallet efter augusti ligger 60 467 timmar under budget.

### Påbörjade och färdigställda lägenheter, årstakt



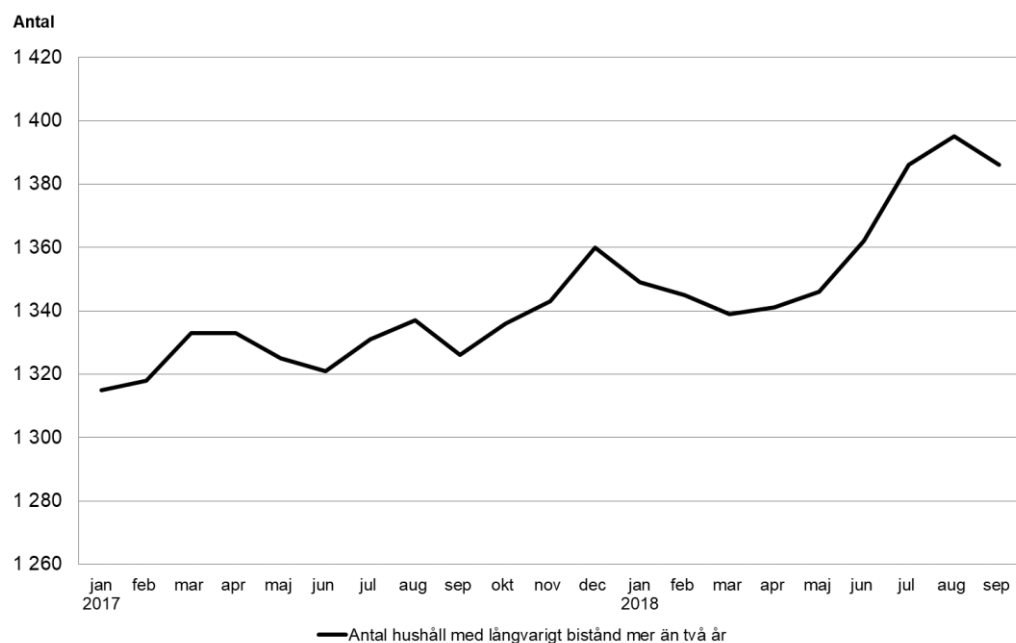
Antalet färdigställda lägenheter (årstakt) var totalt 1 474 t o m september månad. Antalet påbörjade lägenheter var 810.

## Antal hushåll aktuella för försörjningsstöd



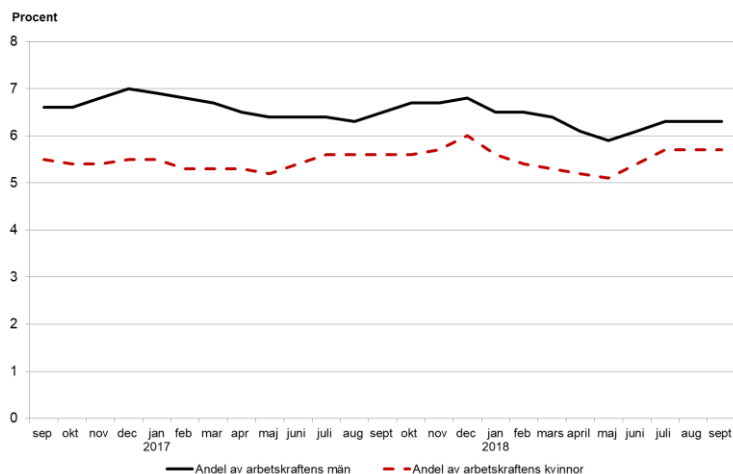
Med hushåll avses de personer som lever i ekonomisk gemenskap. Antal hushåll aktuella för försörjningsstöd uppgick i september 2018 till 3 087 vilket är en ökning med 71 hushåll (ca 2 %) jämfört med motsvarande månad 2017.

## Antal hushåll med långvarigt ekonomiskt bistånd, mer än 2 år



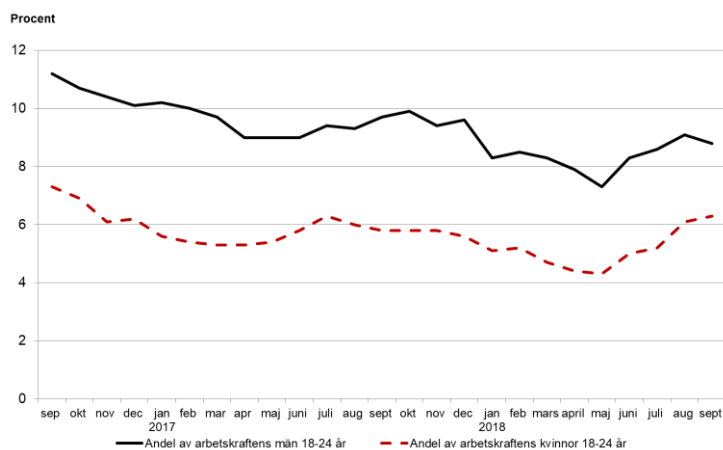
Antal hushåll med långvarigt ekonomiskt bistånd, mer än 2 år, uppgick i september 2018 till 1 386. Jämfört med motsvarande månad föregående år innebär detta en ökning med 60 hushåll (4,5 %).

## Andel arbetslösa, efter kön



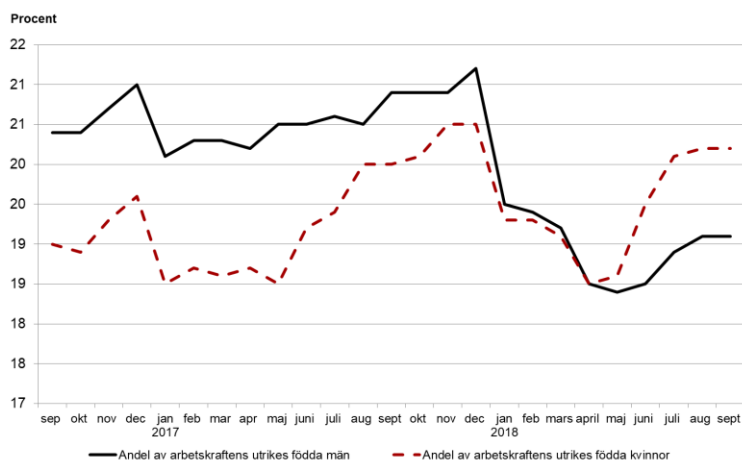
Andelen arbetslösa kvinnor och i program var i september 2018: 5,7 % (5,6 % föregående år) vilket motsvarar 2 064 personer. Samma uppgifter för män var 6,3 % (6,5 %) vilket motsvarar 2 567 personer.

## Andel arbetslösa och i program, 18 – 24 år efter kön



Andelen arbetslösa kvinnor och i program, 18 – 24 år, var i september 2018: 6,3 % (5,8 %) vilket motsvarar 282 personer. Samma uppgifter för män var 8,8 % (9,7 %) motsvarar 408 personer.

## Andel arbetslösa och i program, utrikes födda efter kön



Andelen arbetslösa och i program, utrikes födda kvinnor var i september 2018: 20,2 % (20,0%) vilket motsvarar 1 276 personer. Samma uppgifter för män var 19,1 % (20,9 %) motsvarande 1 388 personer.